

تحليل شاخص‌های بازار کار در فصل زمستان ۱۳۹۹

معاونت مطالعات اقتصادی

کد موضوعی: ۲۲۰
شماره مسلسل: ۱۷۷۲۷
شهریورماه ۱۴۰۰

به نام خدا

فهرست مطالب

۱.....	چکیده
۲.....	مقدمه
۳.....	۱. تحلیل شاخص‌های بازار کار در فصل زمستان ۱۳۹۹.....
۴.....	۱-۱. جمعیت فعال و غیرفعال.....
۶.....	۱-۲. اشتغال.....
۱۳.....	۱-۳. بیکاری.....
۱۷.....	۲. تحلیل متغیرهای جریان در بازار کار در فصل زمستان ۱۳۹۹.....
۲۳.....	۳. مهم‌ترین تحولات بازار کار در زمستان ۱۳۹۹.....
۲۶.....	جمع‌بندی.....
۲۹.....	منابع و مآخذ.....



تحلیل شاخص‌های بازار کار در فصل زمستان ۱۳۹۹

چکیده

بررسی تحولات بازار کار در فصل زمستان سال ۱۳۹۹ گویای آن است که این بازار همچنان تحت تأثیر شیوع ویروس کرونا قرار داشته است. یکی از مهمترین آثار شوک ویروس کرونا بر بازار کار ایران، توقف مسیر رشد جمعیت فعال (بالاخص در جمعیت شاغل) است که از زمستان ۱۳۹۸ شروع شده و تا زمستان ۱۳۹۹، ادامه و استمرار داشته است. به طوری که نتایج طرح آمارگیری نیروی کار زمستان ۱۳۹۹ نشان می‌دهد که در زمستان سال ۱۳۹۹ نسبت به فصل مشابه سال قبل، جمعیت شاغل، بیکار و جمعیت فعال به ترتیب ۳۰۰ هزار نفر، ۳۱۱ هزار نفر و ۶۱۱ هزار نفر کاهش داشته است. با این حال بررسی آمارهای جریان نشان می‌دهد که اولاً، در زمستان ۱۳۹۹ نسبت به بهار ۱۳۹۹ درصد کمتری از بیکاران و شاغلان غیرفعال شده و از بازار کار خارج شده‌اند. ثانیاً، درصد تغییرات جریان نیروی کار در زمستان ۱۳۹۹ تاحدودی با زمستان ۱۳۹۸ که بازار کار به لحاظ حفظ شغل در وضعیت بهتری قرار داشت، برابری می‌کند و در زمستان ۱۳۹۹ نسبت جریان از شاغل به غیرفعال در شاغلین دارای بیمه و فاقد بیمه تقریباً با زمستان سال قبل برابری می‌کند.

بررسی ترکیب بخشی اشتغال نشان می‌دهد در بخش کشاورزی ثبات نسبی اشتغال ایجاد شده و بخش صنعت نیز ۳۸۴ هزار نفر افزایش اشتغال داشته است که ۹۸ درصد از افزایش اشتغال بخش صنعت، مربوط به بخش ساختمان است. با این حال بررسی نسبت خروج شاغلان به تفکیک بخش‌های مختلف اقتصادی نشان می‌دهد که بخش خدمات بیشتر از سایر بخش‌ها، همچنان تحت تأثیر تداوم آثار ویروس کرونا است در این میان شاغلین غیررسمی بخش خدمات بیشترین آسیب‌پذیری را دارند.

همچنین درحالی که در زمستان ۱۳۹۹ نسبت به فصل مشابه سال قبل جمعیت زنان شاغل ۴۴۰ هزار نفر کاهش یافته، جمعیت شاغلین مرد در این دوره ۱۴۰ هزار نفر افزایش داشته است. شواهد نشان می‌دهد در تمامی بخش‌های اقتصادی، اشتغال زنان به مراتب بیشتر از مردان از شیوع ویروس کرونا در سال ۱۳۹۹ آسیب‌دیده است. با این حال نتایج بررسی‌ها نشان می‌دهد نسبت افزایش جریان جمعیت زنان شاغل و بیکار به جمعیت غیرفعال در زمستان ۱۳۹۹ در مقایسه با بهار ۱۳۹۹ کاهش یافته است و این امر نشان‌دهنده کاهش آثار کرونا بر بازار کار زنان و شرایط رو به بهبود زنان در بازار کار کشور است. به طور کلی آسیب‌پذیری شاغلین زن در دو بخش صنعت و کشاورزی در زمستان ۱۳۹۹ نسبت به

بهار ۱۳۹۹ کاهش یافته است ولی در بخش خدمات بهبودی از این نظر مشاهده نمی‌شود. بررسی ترکیب شهری و روستایی کاهش اشتغال در زمستان ۱۳۹۹ نشان می‌دهد که در مناطق شهری بیشتر از مناطق روستایی کاهش اشتغال رخ داده است و در این بین سهم کاهش اشتغال بخش خدمات در مناطق شهری بیشتر است. همچنین بیشترین کاهش اشتغال در زمستان ۱۳۹۹ مربوط به گروه سنی ۲۵ تا ۳۴ ساله است زیرا این افراد سهم بالایی در رشته فعالیت‌های آسیب‌دیده از کرونا را دارند. علاوه بر این کاهش تعداد شاغلین غیررسمی در فصل زمستان ۱۳۹۹ نسبت به فصل بهار ۱۳۹۹ (۱۳۸۹ هزار نفر)، کمتر بوده و در حدود ۵۵۲ هزار نفر است و در حدود ۹۰ درصد کاهش اشتغال بخش خدمات در زمستان ۱۳۹۹ مربوط به اشتغال غیررسمی است در حالی که در سایر بخش‌ها، این آسیب‌پذیری نسبت به بخش خدمات کمتر است.

بررسی‌ها نشان می‌دهد در زمستان ۱۳۹۹، تصویب قانون بودجه ۱۴۰۰ و تعیین حداقل دستمزد برای سال ۱۴۰۰ از مهمترین عوامل مؤثر بر بازار کار بوده‌اند. بررسی محتوای قانون بودجه ۱۴۰۰ نشان می‌دهد که اولاً، محوریت اصلی قانون بودجه ۱۴۰۰ نسبت به اشتغالزایی، رفع محرومیت و توجه به مناطق با نرخ بالای بیکاری از طریق پرداخت وام و تسهیلات بانکی است و برای ایجاد رشد و توسعه اقتصادی این مناطق جهت‌گیری مشخصی ندارد و ثانیاً، با توجه به عملکرد ناموفق اجرای این بند طی سال‌های اخیر، نمی‌توان به ایجاد اشتغال پایدار از این طریق امیدوار بود.

از سوی دیگر حدود ۳۹ درصد افزایش در دستمزد سال ۱۴۰۰ به منظور حمایت از نیروی کار در شرایط رکود تورمی و شیوع ویروس کرونا، پیش‌بینی شده است، اما بدیهی است که افزایش دستمزد می‌بایست در کنار سایر مکانیزم‌های حمایتی (توجه به رفع مشکلات زیرساختی و نهادی بنگاه‌های اقتصادی و بهبود فضای کسب و کار، تکمیل سیاست‌های حامی اشتغال و تکمیل حمایت‌های اجتماعی و...) قرار گیرد تا بتواند بر شاخص‌های بازار کار تأثیر مثبتی داشته باشد و در غیر اینصورت منجر به افزایش هزینه تولید برای بنگاه‌های خرد، افزایش شاغلان غیررسمی و فاقد بیمه و همچنین استخدام نیروی کار با شرایط دستمزد بسیار پایین خواهد شد.

مقدمه

با توجه به تحولات شتابان و مهم بازار کار کشور در فصول اخیر، تمرکز بیشتر بر تحلیل کوتاه‌مدت این بازار می‌تواند حاوی اطلاعات ارزشمند و حتی رفع‌کننده ابهام‌ها و برخی سؤالات موجود در خصوص این تحولات باشد. درخواست‌های مکرر نمایندگان محترم مجلس شورای اسلامی در خصوص تحولات بازار کار تهیه این گزارش‌ها را ضروری نموده است و انتظار می‌رود این گزارش‌ها بتواند از طریق ارائه به‌روزترین تحلیل‌ها و اطلاعات بازار کار برای سطوح مختلف قانونگذاری و سیاستگذاری مفید باشد.

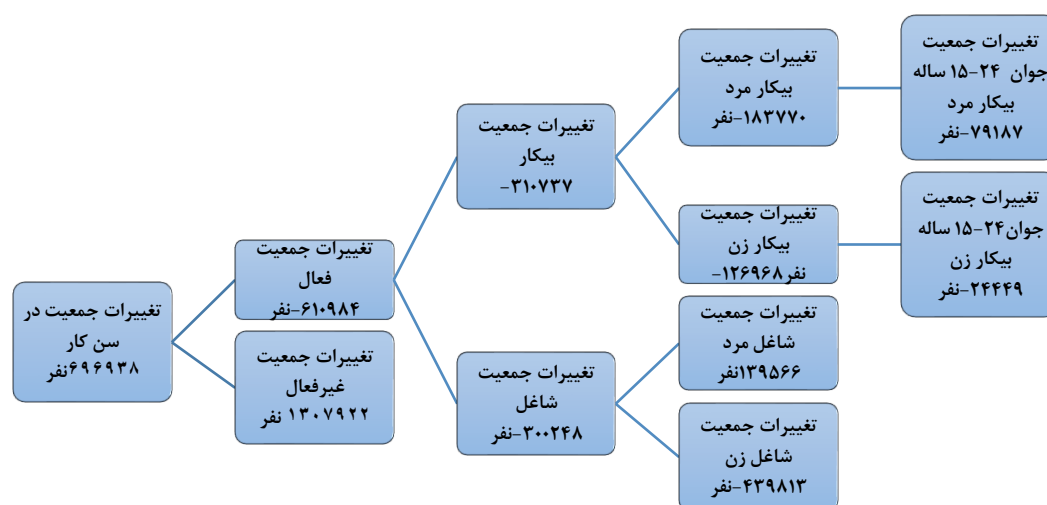


بازار کار ایران در سال ۱۳۹۹ بیش از هر چیز متأثر از شیوع ویروس کرونا قرار گرفته است؛ به طوری که تعداد شاغلین کشور در فصول بهار، تابستان و پاییز سال ۱۳۹۹ به ترتیب ۱۴۹۹، ۱۲۰۹ و ۱۰۳۳ هزار نفر در مقایسه با فصول مشابه در سال ۱۳۹۸ کاهش یافت. این روند با شدتی کمتر در فصل زمستان تداوم داشته و تعداد شاغلین کشور نزدیک به ۳۰۰ هزار نفر در مقایسه با زمستان ۱۳۹۸ کاهش یافت. با این حال بررسی‌ها حاکی از برخی نشانه‌های مثبت در وضعیت بازار کار می‌باشد. در ادامه این گزارش به تحلیل وضعیت بازار کار در فصل زمستان سال ۱۳۹۹ پرداخته می‌شود. همچنین در بخش دوم مهم‌ترین عوامل مؤثر بر بازار کار مورد تحلیل قرار می‌گیرد.

۱. تحلیل شاخص‌های بازار کار در فصل زمستان ۱۳۹۹

در نمودار ۱ و جدول ۱ به ترتیب تصویری کلی از تغییرات مهم‌ترین متغیرها و مهم‌ترین نرخ‌های بازار کار در فصل زمستان ۱۳۹۹ نسبت به زمستان ۱۳۹۸ ارائه شده است.

نمودار ۱. تغییر مهم‌ترین متغیرهای بازار کار در فصل زمستان ۱۳۹۹ نسبت به زمستان ۱۳۹۸



مأخذ: چکیده نتایج طرح آمارگیری نیروی کار مرکز آمار ایران در زمستان ۱۳۹۹.

جدول ۱. تغییر مهم‌ترین نرخ‌های بازار کار در فصل زمستان ۱۳۹۹ نسبت به زمستان ۱۳۹۸

نرخ مشارکت	نرخ مشارکت مردان	نرخ مشارکت زنان	نرخ بیکاری مردان	نرخ بیکاری زنان	نرخ بیکاری جوانان	نرخ بیکاری جوانان زن	نرخ بیکاری جوانان مرد	نرخ مشارکت	نرخ مشارکت مردان	نرخ مشارکت زنان	نرخ بیکاری مردان	نرخ بیکاری زنان	نرخ بیکاری جوانان	نرخ بیکاری جوانان زن	نرخ بیکاری جوانان مرد				
۱۳۹۸	۶۹/۴	۴۲/۴	۱۵/۳	۱۰/۶	۹/۲	۱۷/۲	۲۵/۷	۲۳/۰	۳۶/۱	۱۳۹۹	۶۸/۵	۴۰/۹	۱۳/۳	۹/۷	۸/۴	۱۶/۵	۲۳/۶	۲۰/۰	۴۱/۳
تغییرات	-۰/۹	-۱/۵	-۲/۰	-۰/۹	-۰/۸	-۰/۷	-۲/۱	-۳/۰	۵/۲										

مأخذ: چکیده نتایج طرح آمارگیری نیروی کار مرکز آمار ایران در زمستان ۱۳۹۹.

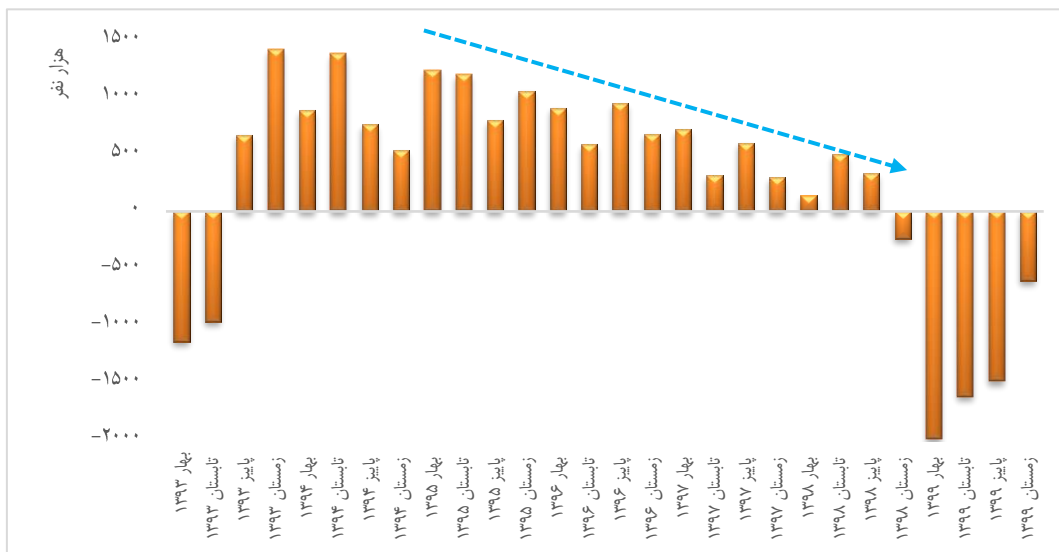
۱-۱. جمعیت فعال و غیرفعال

بررسی روند جمعیت در سن کار نشان می‌دهد که این رقم در زمستان ۱۳۹۹ حدود ۶۹۶ هزار نفر افزایش داشته است که ۴۸ درصد از این افزایش مربوط به مردان و ۵۲ درصد مربوط به زنان است. تغییرات نرخ مشارکت از ۳/۷ درصد کاهش در فصل بهار ۱۳۹۹ نسبت به بهار ۱۳۹۸، به حدود ۱/۵ درصد کاهش در زمستان ۱۳۹۹ نسبت به زمستان ۱۳۹۸ رسید. به همین نسبت، شاهد کند شدن روند افزایشی جمعیت غیرفعال از حدود ۲ میلیون و ۷۶۰ هزار نفر در مقایسه بهار ۱۳۹۹ به بهار ۱۳۹۸ به ۱ میلیون و ۳۰۸ هزار نفر در مقایسه زمستان ۱۳۹۹ به زمستان ۱۳۹۸ هستیم. کند شدن روند کاهشی نرخ مشارکت می‌تواند ناشی از کاهش ترس و افزایش امید به پیدا شدن راه‌های معالجه و نیز پیشرفته‌تر شدن امکانات کار به صورت غیرحضور و سازگاری بیشتر زیرساخت‌های تکنولوژیکی با دورکاری باشد.

یکی از مهمترین آثار شوک ویروس کرونا بر بازار کار ایران، توقف مسیر رشد جمعیت فعال (بالاخص در جمعیت شاغل) است. آمارها نشان می‌دهد که از پاییز ۱۳۹۳ به بعد و به مدت ۲۱ فصل، به‌طور متوسط حدود ۷۶۰ هزار نفر به جمعیت فعال در هر فصل نسبت به فصل مشابه سال قبل از آن اضافه شده‌است. اما از فصل بهار ۱۳۹۵ روند کاهشی رشد جمعیت فعال آغاز شده است. بدین معنی که به تدریج میزان افزایش جمعیت کم و کمتر می‌شود تا اینکه در زمستان ۱۳۹۸، با شوک کرونا این افزایش متوقف می‌شود. در زمستان ۱۳۹۸ نسبت به فصل مشابه سال قبل، جمعیت فعال ۲۴۳ هزار نفر و در فصول بهار، تابستان و پاییز ۱۳۹۹ نسبت به فصل مشابه سال قبل به ترتیب ۱۹۹۳ و ۱۶۲۶، ۱۴۹۰ هزار نفر کاهش داشته است. این روند در زمستان ۱۳۹۹ نیز تداوم یافته و ۶۱۱ هزار نفر کاهش در جمعیت فعال را نشان می‌دهد. ۹۳ درصد از این کاهش (۵۶۷ هزار نفر) مربوط به کاهش جمعیت فعال زنان و ما بقی آن (۷ درصد) مربوط به جمعیت فعال مردان است.



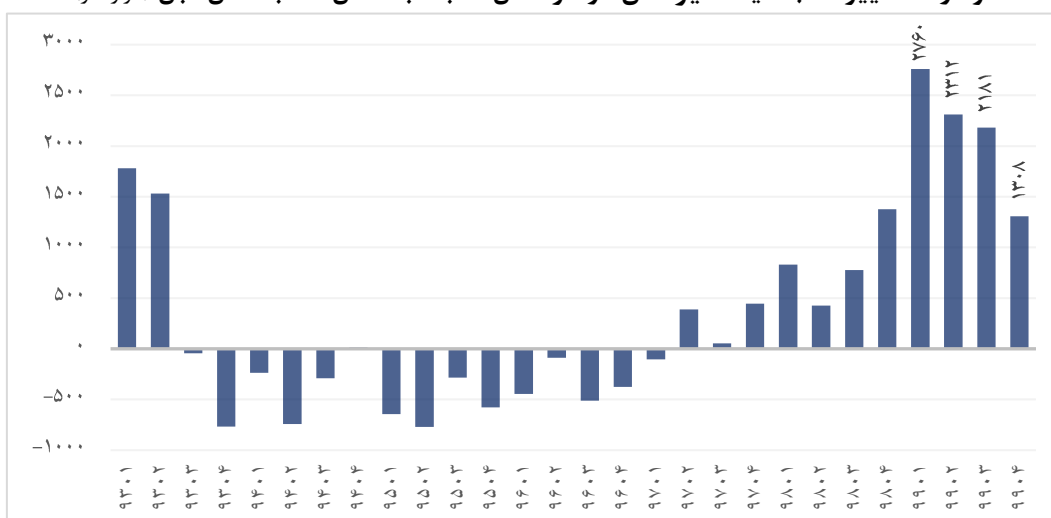
نمودار ۲. تغییرات جمعیت فعال در هر فصل نسبت به فصل مشابه سال قبل (هزار نفر)



مأخذ: محاسبات محقق از داده‌های خام طرح آمارگیری نیروی کار.

نمودار زیر نشان می‌دهد که از پاییز ۱۳۹۳ تا بهار ۱۳۹۷ جمعیت غیرفعال نسبت به فصل مشابه سال قبل، همواره کاهش داشته است اما از تابستان ۱۳۹۷ به بعد روند افزایش جمعیت غیرفعال شروع شده و از زمستان ۱۳۹۸ به دلیل شیوع بیماری کرونا این روند افزایش شدت یافته و در بهار ۱۳۹۹ به اوج خود (۲۷۶۰ هزار نفر افزایش نسبت به فصل مشابه سال قبل) می‌رسد و در تابستان و پاییز ۱۳۹۹ به ترتیب به ۲۳۱۲ و ۲۱۸۱ هزار نفر افزایش نسبت به فصل مشابه سال قبل را نشان می‌دهد. با تداوم این روند در زمستان ۱۳۹۹، جمعیت غیرفعال ۱۳۰۸ هزار نفر افزایش نسبت به فصل مشابه سال قبل را نشان می‌دهد.

نمودار ۳. تغییرات جمعیت غیرفعال در هر فصل نسبت به فصل مشابه سال قبل (هزار نفر)



مأخذ: همان.

۲-۱. اشتغال

نمودار ۴ نشان می‌دهد طی ۵ سال و نیم منتهی به زمستان ۱۳۹۸ همواره جمعیت شاغل افزایش یافته است. به‌طور متوسط در هر فصل نسبت به فصل مشابه سال قبل ۶۲۱ هزار نفر به جمعیت شاغل اضافه شده است. نتایج بررسی‌های مرکز پژوهش‌های مجلس نشان می‌دهد افزایش اشتغال طی این دوره عمدتاً در بخش خدمات و بنگاه‌های بسیار کوچک (دارای کمتر از ۴ چهار نفر کارکن) و با وضعیت شغلی «کارکن مستقل» و فاقد قرارداد به معنای متعارف بوده است که سهم کمتری از این اشتغال ایجاد شده (نسبت به گذشته) دارای پوشش بیمه به واسطه شغل خود بوده‌اند و سهم بیشتری (نسبت به گذشته) دارای اشتغال ناقص هستند و تمایل دارند شغل تمام‌وقت داشته باشند. بنابراین اشتغالی که طی دوره مورد بررسی محقق شده، تفاوت‌های قابل ملاحظه‌ای با ترکیب اشتغال کشور در دوره‌های قبل دارد؛ زیرا از یک سو شاهد حضور پُررنگ‌تر زنان و افراد دارای تحصیلات دانشگاهی در بازار کار هستیم و از سوی دیگر اشتغال ایجاد شده اشتغالی است که نه توسط بخش دولتی یا شرکتی و کارخانه‌ای، بلکه توسط بخش غیرشرکتی و با تمرکز بر خدماتی مانند خرده‌فروشی و عمده‌فروشی، تعمیرات، حمل و نقل، واسطه‌گری، خدمات مواد غذایی و ... ایجاد شده است. به‌نظر می‌رسد جوانان کشور به واسطه نیاز برای تأمین معیشت و در دوره‌ای که تقاضای نیروی کار توسط شرکت‌ها و بنگاه‌های اقتصادی متوسط و بزرگ بسیار محدود بوده است، خود اقدام به ایجاد مشاغل و ارائه خدماتی برای گذران زندگی خود نموده‌اند.^۱ با این حال با شیوع ویروس کرونا در زمستان ۱۳۹۸، همین روند نیز متوقف شد. به طوری که جمعیت شاغل در بهار ۱۳۹۹ حدود ۱۴۹۹ هزار نفر کاهش را نشان می‌دهد. در ادامه با گذر از شوک اولیه شیوع ویروس کرونا و پذیرش زندگی و کار با وجود کرونا به تدریج از میزان کاهش اشتغال کاسته شد تا اینکه در زمستان ۱۳۹۹ این رقم به ۳۰۰ هزار نفر رسید. امید می‌رود به زودی اشتغال روند صعودی دهه اخیر را مجدد در پیش بگیرد و در بهار ۱۴۰۰ افزایش و یا ثبات تعداد شاغلین را داشته باشیم.

• ترکیب جنسیتی شاغلین

طی ۵ سال و نیم منتهی به زمستان ۱۳۹۸، به‌طور متوسط حدود ۴۱ درصد از شاغلان اضافه شده به بازار کار، زنان بوده‌اند و البته در برخی از فصول بخصوص در سال‌های ۱۳۹۴ و ۱۳۹۵ این سهم به بیش از ۶۰ درصد هم رسیده است اما با شیوع ویروس کرونا از زمستان ۱۳۹۸، این روند تغییر یافته است؛ به طوری که آمار و اطلاعات نشان می‌دهد که در حدود ۶۵ درصد کاهش اشتغال سال ۱۳۹۹، مربوط به زنان است و در تابستان و پاییز ۱۳۹۹، به ترتیب در حدود ۶۲ و ۷۴ درصد کاهش اشتغال مربوط به

۱. گزارش بررسی تحولات بازار کار ایران طی دوره ۱۳۹۸-۱۳۹۳ به شماره مسلسل ۱۷۴۷۷.



اشتغال زنان بوده است. همچنین از ۳۰۰ هزار نفر کاهش اشتغال در زمستان ۱۳۹۹ نسبت به فصل مشابه سال قبل، جمعیت زنان شاغل ۴۴۰ هزار نفر کاهش و جمعیت شاغلین مرد ۱۴۰ هزار نفر افزایش داشته است. افزایش اشتغال مردان در زمستان ۱۳۹۹ نسبت به زمستان سال قبل، در سنین ۳۵ سال به بالا (عمدتاً ۳۵ تا ۴۴ سال)، دارای تحصیلات متوسطه به بالا (عمدتاً فوق دیپلم و لیسانس)، شاغل در بخش خصوصی (عمدتاً با وضعیت مزد و حقوق‌بگیر و سپس کارآموز) و عمدتاً در کسب‌وکارهای خرد با تعداد کارکن ۱ تا ۴ نفر بوده است.

نمودار ۴. تغییرات جمعیت شاغل به تفکیک جنسیت در هر فصل نسبت به فصل مشابه سال قبل (هزار نفر)



مأخذ: همان.

اثرپذیری بسیار بیشتر اشتغال زنان در مقایسه با مردان از شیوع ویروس کرونا در حالی است که در سطح جهانی نسبت اشتغال از دست رفته مردان در نتیجه شیوع ویروس کرونا بیشتر از زنان بوده است. آمار و اطلاعات سازمان جهانی کار نشان می‌دهد که به‌علت شیوع ویروس کرونا در سال ۲۰۲۰ در سطح جهان، اشتغال زنان ۲/۴ درصد و اشتغال مردان ۳ درصد نسبت به سال ۲۰۱۹ کاهش یافته است (جدول ۲).

جدول ۲. تغییرات اشتغال، نیروی کار و بیکاری نسبت به سال ۲۰۱۹،

براساس جنس و سن در سطح جهان

عنوان	کل	زن	مرد	جوان 15-24 (ساله)	پیر (بالای ۲۵ ساله)
اشتغال	میلیون	-۱۱۴	-۵۴	-۶۰	-۳۹
	درصد	-۲,۷	-۲,۴	-۳	-۳,۴
جمعیت فعال	میلیون	-۸۱	-۴۵	-۳۶	-۴۰
	درصد	-۲۲	-۲۱	-۲۲	-۳۴
بیکاری	میلیون	۳۳	۹	۲۴	-۰,۷
	درصد	۱,۱	۰,۹	۱,۲	۱

Source: ILO Monitor: COVID-19 and the world of work. Seventh edition, 25 January 2021.

• ترکیب بخشی شاغلین

استمرار آسیب شدید اما کاهنده اشتغال بخش خدمات از شیوع ویروس کرونا: در زمستان ۱۳۹۹ بخش‌های کشاورزی و صنعت که تا قبل از آن تحت تأثیر ویروس کرونا قرار گرفته بودند، به ترتیب ثبات تقریبی و افزایش اشتغال را تجربه کردند اما بخش خدمات همچنان کاهش اشتغال را نسبت به فصل مشابه در سال قبل تجربه کرده است و تحت تأثیر شدید ویروس کرونا قرار دارد. با شیوع کرونا، سیاست فاصله‌گذاری اجتماعی و منع فعالیت برخی از اصناف و غیرفعال شدن بنگاه‌های اقتصادی، بیشترین تأثیر را در عملکرد اشتغال بخش خدمات به ویژه در رشته‌فعالیت‌های گروه‌های «عمده و خرده‌فروشی/تعمیرات»، «حمل‌ونقل/انبارداری» و «هتل/رستوران» داشته است.

پایان عملکرد ضعیف اشتغال‌زایی در بخش صنعت: در فصل بهار ۱۳۹۹ در نتیجه شیوع ویروس کرونا تعداد قابل توجهی از شاغلان بخش صنعت (۴۰۲ هزار نفر) شغل خود را از دست دادند. با این حال با گذر از شوک اولیه شیوع این بیماری و همچنین رونق ساخت و ساز در نیمه دوم سال ۱۳۹۹ روند اشتغال‌زایی این بخش تغییر کرد. به طوری که بخش صنعت در زمستان ۱۳۹۹، ۳۸۴ هزار نفر افزایش اشتغال داشته است. لیکن بررسی‌ها نشان می‌دهد زیربخش‌های صنعت و معدن کماکان با کاهش اشتغال مواجه هستند و در حدود ۹۸ درصد از افزایش اشتغال بخش صنایع و معادن مربوط به بخش ساختمان است.

جدول ۳. اشتغال در زیر بخش صنایع و معادن در زمستان ۱۳۹۹ (نفر)

زیربخش‌های گروه صنایع و معادن				شاغلان صنایع و معادن
آب، برق و گاز	معدن	ساختمان	صنعت	
۱۵۵۷۸۹	۱۹۳۸۴۱	۲۸۹۰۳۵۸	۴۰۶۱۱۹۷	زمستان ۹۸
۱۶۱۳۹۶	۱۸۳۴۵۱	۳۲۶۶۸۲۵	۴۰۴۰۲۹۷	زمستان ۹۹
۵۶۰۷	-۱۰۳۹۰	۳۷۶۴۶۷	-۲۰۹۰۰	اختلاف

مأخذ: محاسبات محقق از داده‌های خام طرح آمارگیری نیروی کار.



در این میان ۴۹ درصد افزایش اشتغال بخش ساختمان، مربوط به زیربخش ساخت بنا و ۴۰ درصد مربوط به فعالیت‌های ساخت و ساز تخصصی ساختمانی و مابقی مربوط به بخش مهندسی عمران است. بر اساس اعلام بانک مرکزی رشد بخش ساختمان در فصل زمستان ۱۳۹۹ حدود ۲۲ درصد بوده که این موضوع موید رشد قابل توجه اشتغال در این بخش می‌باشد. همچنین بیش از ۹۹ درصد از افزایش اشتغال در ساختمان مربوط به کسب و کارهای خرد با تعداد کارکن ۱ تا ۴ نفر و ۴۱ درصد مربوط به سنین ۳۵ تا ۴۴ سال بوده است. علیرغم رشد مثبت اشتغال در بخش ساختمان ذکر این نکته ضروری است در حدود ۷۴ درصد از این رشد مربوط به شاغلین فاقد بیمه در این بخش بوده که نشان از ناپایداری افزایش اشتغال مذکور می‌باشد.

جدول ۴. اشتغال در زیر بخش ساختمان در زمستان ۱۳۹۹ (نفر)

زیربخش‌های ساختمان			شاغلان
فعالیت‌های ساخت و ساز تخصصی ساختمانی	مهندسی عمران	ساخت بنا	
۱۱۶۷۸۱۱	۱۰۲۵۴۹	۱۶۱۹۹۹۹	زمستان ۹۸
۱۳۲۰۲۲۵	۱۴۲۸۱۰	۱۸۰۳۷۹۰	زمستان ۹۹
۱۵۲۴۱۴	۴۰۲۶۲	۱۸۳۷۹۱	اختلاف

مأخذ: محاسبات محقق از داده‌های خام طرح آمارگیری نیروی کار.

• ترکیب پوشش بیمه‌ای شاغلین

کاهش آسیب اشتغال غیررسمی و افزایش اشتغال رسمی: آمار و اطلاعات نشان می‌دهد که با شیوع ویروس کرونا، در حدود ۹۲/۶ درصد از کاهش اشتغال رخ داده در فصل بهار ۱۳۹۹ (۱۳۸۹ هزار نفر) مربوط به اشتغال غیررسمی (عدم پوشش بیمه) بوده است. با گذر از شوک اولیه بیماری از شدت کاهش اشتغال غیررسمی تا حدودی کاسته شده به طوری که در زمستان ۱۳۹۹ نسبت به زمستان ۱۳۹۸ حدود ۵۵۲ هزار نفر از شاغلین غیررسمی شغل خود را از دست داده‌اند.

با این حال وضع شاغلین رسمی (دارای پوشش بیمه) کاملاً متفاوت بوده است. به طوری که با وجود سهم تقریباً ۴۰ درصدی از شاغلین کشور، در نتیجه شیوع ویروس کرونا میزان بسیار کمتری بیکار شدند و در زمستان ۱۳۹۹ نیز نسبت به زمستان ۱۳۹۸ این شاغلین ۲۶۲ هزار نفر بیشتر شده‌اند.

جدول ۵. پوشش بیمه‌ای جمعیت شاغل (نفر)^۱

تغییرات اشتغال	زمستان ۱۳۹۹	زمستان ۱۳۹۸	بخش‌های اقتصادی	
۲۷۰۷۰۵	۳۴۳۴۳۸۱	۳۱۶۳۶۷۶	صنایع و معادن	شاغلین دارای بیمه
۵۸۵۱۶	۳۷۸۸۱۷	۳۲۰۳۰۱	کشاورزی	
-۶۴۲۲۲	۵۹۲۷۳۹۶	۵۹۹۱۶۱۸	خدمات	
۲۶۲۸۳۶	۹۷۴۰۵۹۳	۹۴۷۷۷۵۷	کل اشتغال	
۱۱۵۴۸۴	۴۳۷۵۶۹۸	۴۲۶۰۲۱۴	صنایع و معادن	شاغلین فاقد بیمه
-۵۷۹۳۵	۳۲۷۴۸۸۲	۳۳۳۲۸۱۷	کشاورزی	
-۶۱۰۳۷۴	۵۷۳۴۴۷۶	۶۳۴۴۸۵۰	خدمات	
-۵۵۲۰۲۸	۱۳۳۸۶۳۴۱	۱۳۹۳۸۳۶۹	کل اشتغال	

مأخذ: همان.

تحلیل ترکیب بخشی شاغلین رسمی و غیررسمی در زمستان ۱۳۹۹ نشان می‌دهد که در حدود ۹۰ درصد کاهش اشتغال بخش خدمات در زمستان ۱۳۹۹ مربوط به اشتغال غیررسمی است و این شواهد، استمرار آسیب‌پذیری شاغلین غیررسمی بخش خدمات را از شیوع ویروس کرونا نشان می‌دهد در حالی که در سایر بخش‌ها، این آسیب‌پذیری نسبت به بخش خدمات کمتر است.

در بخش کشاورزی حدود ۵۸ هزار نفر افزایش اشتغال در بخش رسمی و کمتر از ۵۸ هزار نفر هم کاهش اشتغال بخش غیررسمی اتفاق افتاده و در مجموع باعث شده اشتغال بخش کشاورزی تقریباً ثابت بماند. در بخش صنایع و معادن، ۲۷۰ هزار نفر شاغلان رسمی و ۱۱۵ هزار نفر شاغلین غیررسمی افزایش داشته است. به همین ترتیب در بخش صنعت (ساخت) به عنوان یکی از زیربخش‌های صنایع و معادن حدود ۱۴۹ هزار نفر افزایش در اشتغال رسمی و حدود ۱۷۰ هزار نفر کاهش در اشتغال غیررسمی رخ داده است. در بخش ساختمان به عنوان یکی از زیر بخش‌های صنایع و معادن حدود ۱۰۲ هزار نفر شاغلان رسمی افزایش داشته و حدود ۲۷۷ هزار نفر افزایش در اشتغال بخش غیررسمی (۷۴ درصد) رخ داده است.

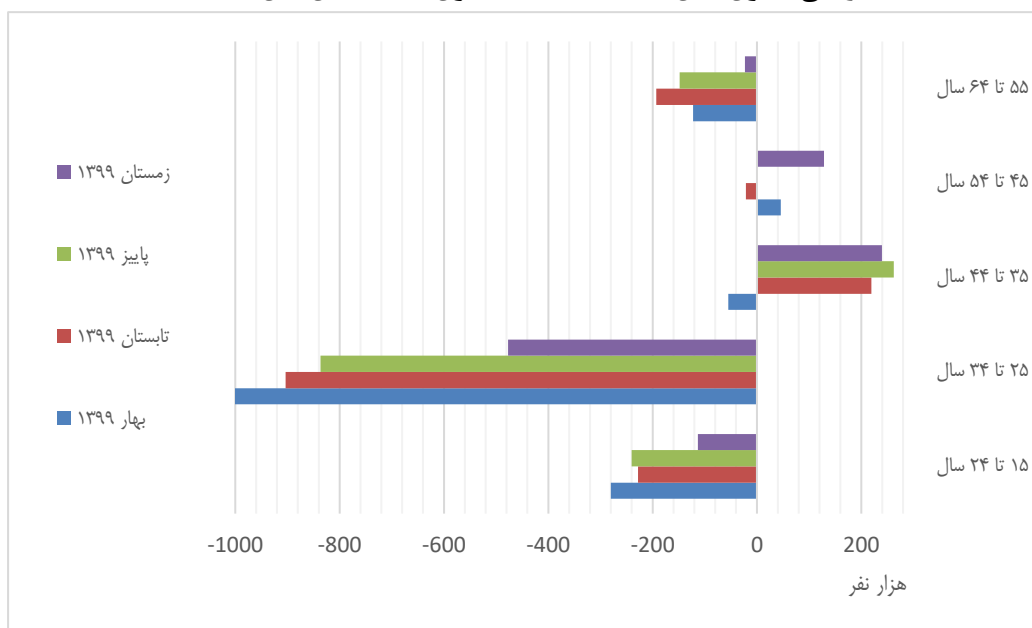
• ترکیب سنی شاغلین

آمار و اطلاعات نشان می‌دهد که در فصل ابتدایی سال ۱۳۹۹ نسبت به فصل مشابه سال ۱۳۹۸ حدود ۱ میلیون و ۲۹۴ هزار نفر از افراد شاغل در گروه سنی جوانان ۱۵ تا ۳۴ سال، شغل خود را از دست داده‌اند، حال آنکه این میزان در زمستان ۱۳۹۹ به عدد تقریبی ۵۹۱ هزار نفر رسیده است. در این میان بیشترین کاهش اشتغال مربوط به گروه سنی ۲۵ تا ۳۴ ساله بوده است و اشتغال این افراد سهم بالایی در رشته فعالیت‌های آسیب‌دیده از کرونا دارد. اما در طی فصول مختلف سال ۱۳۹۹، شدت آسیب و کاهش اشتغال این گروه سنی کم شده است.

۱. علت اختلاف در سرجمع به دلیل وجود افراد اظهار نشده است.



نمودار ۵. تغییرات جمعیت شاغل به تفکیک گروه سنی
در طی فصول سال ۱۳۹۹ نسبت به فصول مشابه سال قبل (هزار نفر)



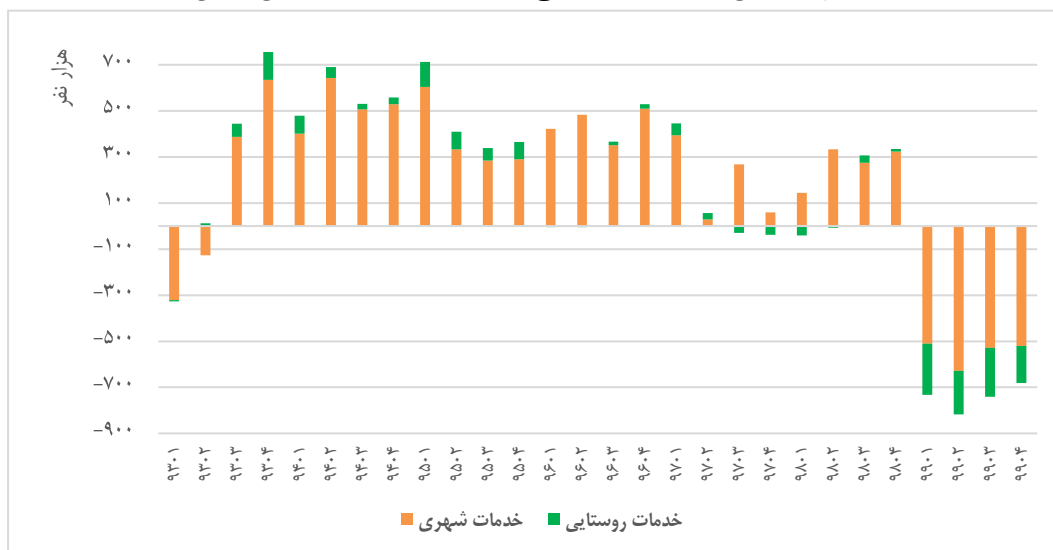
مأخذ: همان.

• ترکیب منطقه‌ای اشتغال

بررسی ترکیب شهری و روستایی کاهش اشتغال در زمستان ۱۳۹۹ نشان می‌دهد که ۱۵۷ هزار نفر در مناطق شهری و ۱۴۳ هزار نفر در مناطق روستایی کاهش اشتغال رخ داده است. در مناطق شهری، بخش خدمات ۵۲۰ هزار نفر کاهش اشتغال داشته است و بخش‌های کشاورزی و صنایع و معادن به ترتیب ۱۰۴ و ۲۶۰ هزار نفر افزایش اشتغال داشته‌اند. در مناطق روستایی به ترتیب بخش کشاورزی ۱۰۶ هزار نفر و بخش خدمات ۱۶۱ هزار نفر، کاهش اشتغال و بخش صنعت ۱۲۴ هزار نفر افزایش اشتغال داشته‌اند.^۱

۱. علت اختلاف در سرجمع، ناشی از گرد کردن ارقام است.

نمودار ۶. سهم شاغلین شهری و روستایی از تغییرات تعداد شاغلین بخش خدمات



مأخذ: همان.

• اشتغال ناقص

افراد دارای اشتغال ناقص شامل تمام شاغلانی است که در هفته مرجع، حاضر در سرکار یا غایب موقت از محل کار بوده و به دلیل اقتصادی نظیر رکود کاری، پیدا نکردن کار با ساعت کار بیشتر، قرار داشتن در فصل غیرکاری و... کمتر از ۴۴ ساعت کار کرده‌اند ولی خواهان و آماده انجام کار اضافی بوده‌اند. بر اساس آمار مرکز آمار در زمستان ۱۳۹۹ حدود ۲۴۹۵ هزار نفر از شاغلین دارای وضعیت اشتغال ناقص بوده‌اند. نرخ اشتغال ناقص در زمستان ۱۳۹۹ نسبت به زمستان ۱۳۹۸، ۰/۴ درصد افزایش را نشان می‌دهد و از رقم ۱۰/۴ به ۱۰/۸ درصد رسیده است.

در بحران‌های قبلی اقتصاد (رکود بزرگ ۱۹۲۹، شوک اقتصادی جهان در دهه ۷۰ میلادی، بحران مالی ۲۰۰۸) بخش عمده‌ای از اتلاف ساعت کاری با افزایش بیکاری همراه بوده است، اما در بحران COVID-19، کاهش ساعات کاری بیشتر مشهود است.

جدول ۶. کاهش ساعت کاری در جهان، در فصول مختلف سال ۲۰۲۰ نسبت به مدت مشابه در سال ۲۰۱۹ (درصد)

۲۰۲۰	۲۰۲۰/۱	۲۰۲۰/۲	۲۰۲۰/۳	۲۰۲۰/۴	
۸/۸	۵/۲	۱۸/۲	۷/۲	۴/۶	سطح جهان
۶/۷	۲/۵	۱۳/۴	۷/۶	۳/۳	کشورهای با درآمد کم
۱۱/۳	۲/۵	۲۹	۹/۳	۴/۵	کشورهای با درآمد متوسط به بالا
۷/۳	۸/۴	۱۱/۵	۵/۶	۳/۹	کشورهای با درآمد متوسط به پایین
۸/۳	۳	۱۵/۸	۷/۳	۷	کشورهای با درآمد بالا

Source: ILO Monitor: COVID-19 and the world of work. Seventh edition, 25 January 2021



گزارش سازمان جهانی کار نشان می‌دهد^۱ که اجرای اقدامات سختگیرانه در خصوص کنترل ویروس کرونا در سراسر جهان باعث شد که کاهش ساعات کاری در سه ماهه دوم سال ۲۰۲۰ به اوج خود برسد و کاهش ۱۸/۲ درصدی در ساعات کاری (نسبت به سه ماهه دوم ۲۰۱۹)، معادل از دست رفتن ۵۲۵ میلیون شغل تمام‌وقت (با فرض ۴۸ ساعت کار در هفته) اتفاق بیافتد. کاهش ساعات کاری سه ماهه چهارم سال ۲۰۲۰ برابر با ۴/۶ درصد، معادل ۱۳۰ میلیون شغل تمام وقت (نسبت به سه ماهه چهارم ۲۰۱۹) برآورد شده است.

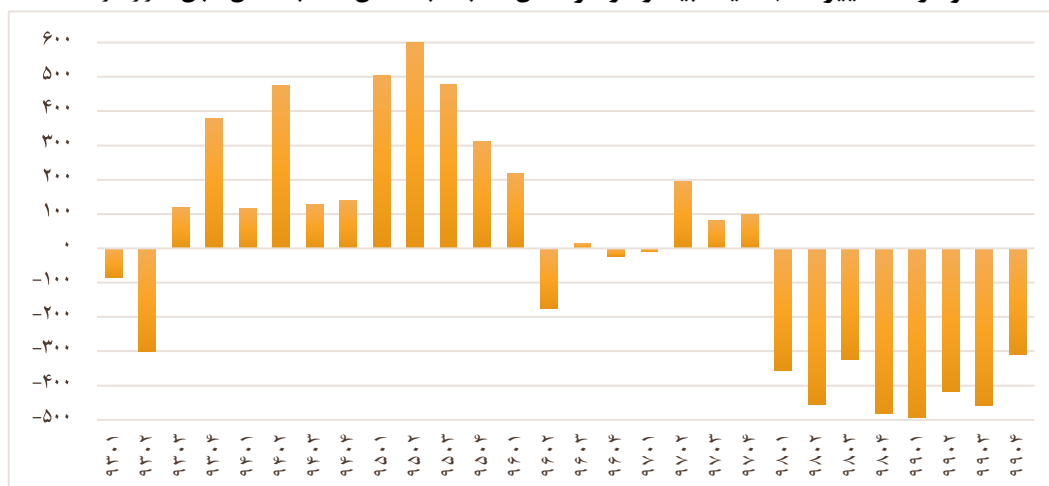
۳-۱. بیکاری

• تغییر در جمعیت بیکار

نمودار زیر نشان می‌دهد که طی دوره پاییز ۱۳۹۳ تا بهار ۱۳۹۶، به‌طور متوسط ۳۱۵ هزار نفر در هر فصل به افراد بیکار اضافه شده است. اما از فصل بهار ۱۳۹۸ تا زمستان ۱۳۹۹ جمعیت بیکار بطور متوسط ۳۹۰ هزار نفر کاهش داشته است.

براساس نتایج فصلی طرح آمارگیری نیروی کار، در فاصله زمستان ۱۳۹۸ تا زمستان ۱۳۹۹ تعداد بیکاران از ۲ میلیون و ۷۸۹ هزار نفر به ۲ میلیون و ۴۷۸ هزار نفر (و به اندازه‌ی ۳۱۱ هزار نفر) کاهش پیدا کرده است. در این میان جمعیت بیکار مردان از یک میلیون و ۹۷۶ هزار نفر به یک میلیون و ۷۹۲ هزار نفر رسیده و حدود ۱۸۴ هزار نفر کاهش یافته است و جمعیت زنان بیکار از ۸۱۳ هزار نفر به ۶۸۶ هزار رسیده و معادل ۱۲۷ هزار نفر کاهش یافته است.

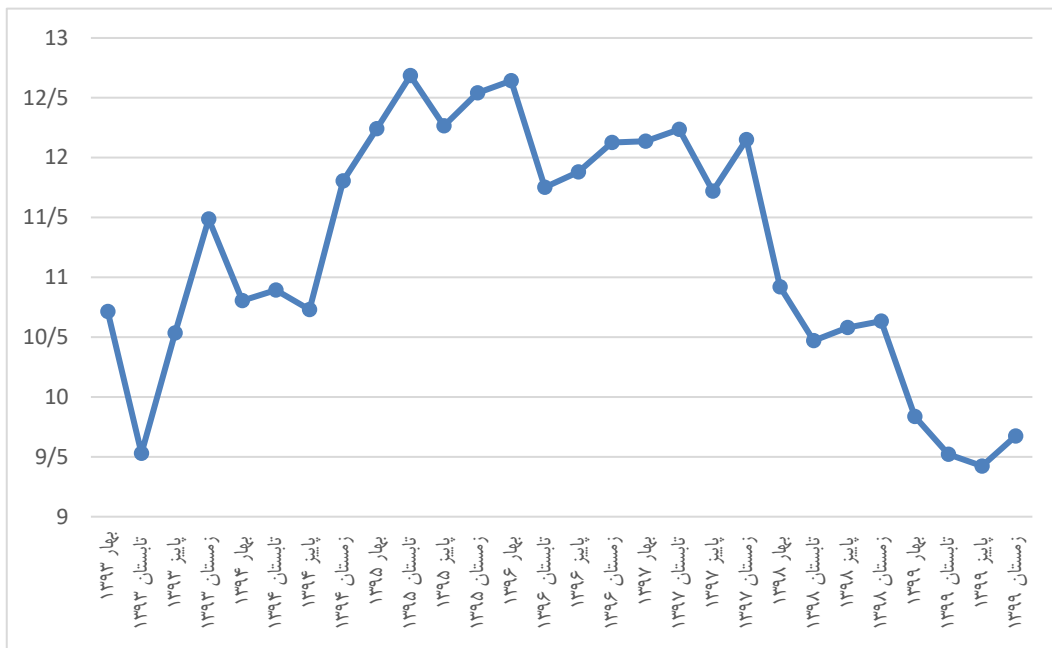
نمودار ۷. تغییرات جمعیت بیکار در هر فصل نسبت به فصل مشابه سال قبل (هزار نفر)



مأخذ: همان.

نرخ بیکاری در فصل زمستان ۱۳۹۹ (۹/۶۷ درصد) نسبت به فصل مشابه در سال ۱۳۹۸ (۱۰/۶۳ درصد) به میزان ۰/۹۶ واحد درصد کاهش داشته است.

نمودار ۸. نرخ بیکاری (درصد)



مأخذ: همان.

• نرخ بیکاری جوانان و فارغ‌التحصیلان

نرخ بیکاری برای جوانان ۱۵-۲۴ ساله، ۲/۱ درصد (معادل ۱۰۴ هزار نفر) و نرخ بیکاری فارغ‌التحصیلان آموزش عالی، ۱/۵ درصد (معادل ۱۲۸ هزار نفر) کاهش را نسبت به زمستان ۱۳۹۸ نشان می‌دهد.

جدول ۷. ترکیب جمعیت بیکار در زمستان ۱۳۹۹ و ۱۳۹۸ (هزار نفر)

روستایی	شهری	فارغ‌التحصیلان	جوانان ۱۵-۲۴ سال	زن	مرد	کل	
۵۰۹	۱۹۶۹	۹۶۱	۵۵۰	۶۸۶	۱۷۹۲	۲۴۷۸	زمستان ۱۳۹۹
۵۵۴	۲۲۳۴	۱۰۸۸	۶۵۴	۸۱۳	۱۹۷۶	۲۷۸۹	زمستان ۱۳۹۸
-۴۶	-۲۶۵	-۱۲۸	-۱۰۴	-۱۲۷	-۱۸۴	-۳۱۱	تغییرات

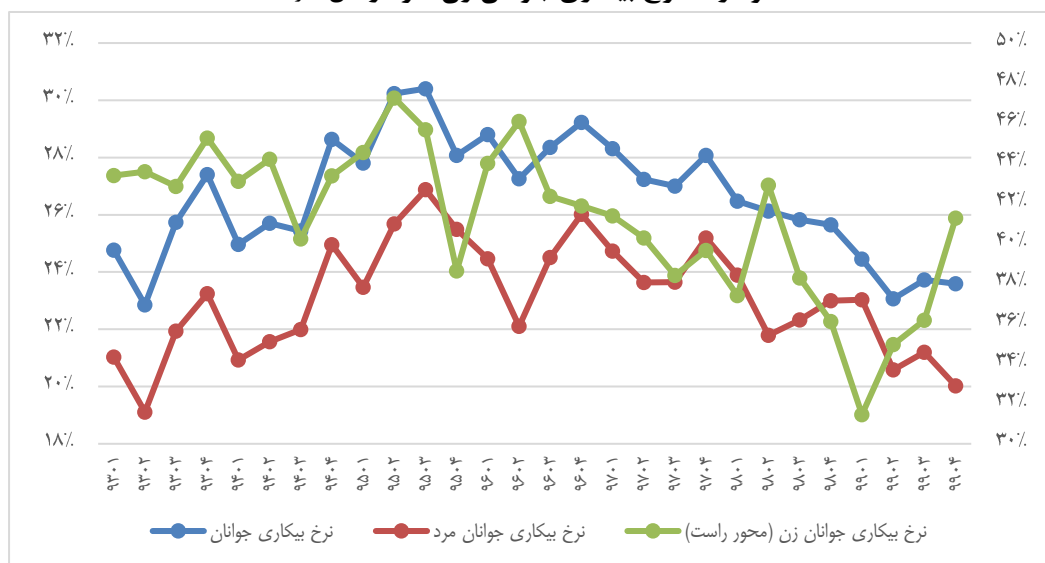
مأخذ: مرکز آمار ایران، چکیده طرح آمارگیری نیروی کار در زمستان ۱۳۹۹.

نمودار زیر نرخ بیکاری جوانان را بر حسب جنسیت نشان می‌دهد که نشان دهنده افزایش پیوسته

نرخ بیکاری زنان در سال ۱۳۹۹ است:



نمودار ۹. نرخ بیکاری جوانان زن، مرد و کل (درصد)

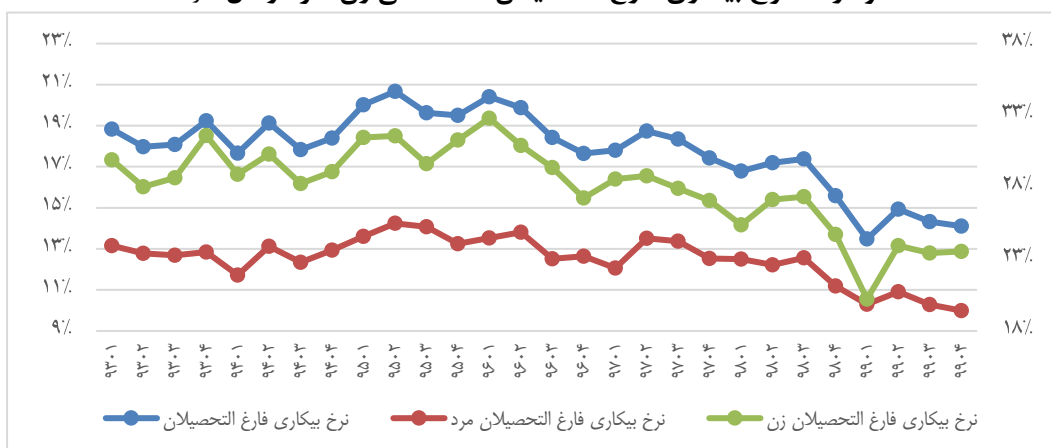


مأخذ: همان

متوسط نرخ بیکاری زنان جوان طی دوره فصل بهار ۱۳۹۳ تا زمستان ۱۳۹۹ در حدود ۴۱/۲ درصد و برای مردان ۲۳/۱ درصد و برای کل جوانان ۲۶/۶ درصد است.

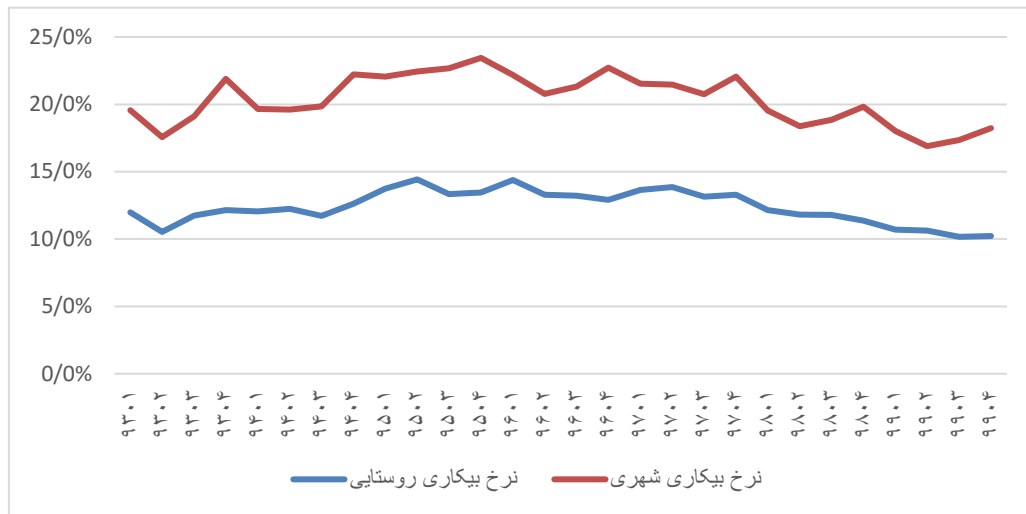
نمودار زیر نشان می‌دهد که متوسط نرخ بیکاری فارغ‌التحصیلان دانشگاهی زن طی دوره فصل بهار ۱۳۹۳ تا زمستان ۱۳۹۹ در حدود ۲۸/۱ درصد و برای مردان ۱۲/۵ درصد و برای کل فارغ‌التحصیلان دانشگاهی ۱۷/۸ درصد است. به عبارت دیگر، نرخ بیکاری زنان فارغ‌التحصیل دانشگاهی بیش از دوبرابر نرخ بیکاری مردان این جامعه است.

نمودار ۱۰. نرخ بیکاری فارغ‌التحصیلان دانشگاهی زن، مرد و کل (درصد)



مأخذ: همان.

نمودار ۱۱. نرخ بیکاری شهری و روستایی (درصد)



مأخذ: همان.

نرخ بیکاری شهری در زمستان ۱۳۹۹ نسبت به زمستان ۱۳۹۸، ۱/۲ درصد و نرخ بیکاری روستایی ۰/۵ درصد کاهش را نشان می‌دهد.

• وضعیت استان‌ها

بررسی نرخ بیکاری در استان‌های مختلف کشور نشان می‌دهد که در زمستان ۱۳۹۹ نسبت به زمستان ۱۳۹۸ بیشترین کاهش نرخ بیکاری در استان‌های لرستان و گلستان اتفاق افتاده است. در مقابل استان هرمزگان و خراسان جنوبی، بیشترین افزایش را در نرخ بیکاری در دوره مورد بررسی تجربه کرده‌اند. بیشترین و کمترین نرخ مشارکت در زمستان ۱۳۹۹ به ترتیب مربوط به استان هرمزگان با ۴۸/۶ درصد و سیستان و بلوچستان با ۳۳/۵ درصد می‌باشد.

جدول ۸. شاخص‌های عمده بازار کار جمعیت ۱۵ ساله و بیشتر به تفکیک استان در زمستان ۱۳۹۹ در مقایسه با زمستان ۱۳۹۸

استان	نرخ مشارکت اقتصادی		نرخ بیکاری	
	زمستان ۱۳۹۹	زمستان ۱۳۹۸	زمستان ۱۳۹۹	زمستان ۱۳۹۸
کل کشور	۴۰،۹	۴۲،۴	۹،۷	۱۰،۶
آذربایجان شرقی	۴۱،۷	۴۲،۳	۷،۰	۹،۵
آذربایجان غربی	۴۲،۲	۴۱،۶	۱۴،۷	۱۴،۵
اردبیل	۴۷،۰	۴۶،۲	۸،۷	۱۱،۵
اصفهان	۴۱،۴	۴۲،۸	۹،۸	۱۰،۳
البرز	۴۰،۲	۴۲،۲	۱۰،۱	۱۱،۱
ایلام	۳۴،۵	۳۷،۰	۹،۱	۷،۰
بوشهر	۳۸،۴	۴۰،۷	۹،۳	۱۰،۳



استان	نرخ مشارکت اقتصادی		نرخ بیکاری	
	زمستان ۱۳۹۸	زمستان ۱۳۹۹	زمستان ۱۳۹۸	زمستان ۱۳۹۹
تهران	۴۰،۱	۴۱،۷	۷،۰	۸،۸
چهارمحال و بختیاری	۴۳،۵	۴۴،۸	۱۳،۴	۱۴،۵
خراسان جنوبی	۴۲،۷	۴۳،۵	۸،۳	۶،۰
خراسان رضوی	۴۲،۰	۴۳،۹	۷،۰	۸،۹
خراسان شمالی	۴۵،۶	۴۶،۳	۱۲،۲	۱۱،۲
خوزستان	۳۹،۹	۴۳،۰	۱۲،۹	۱۲،۴
زنجان	۴۴،۶	۴۷،۶	۸،۸	۹،۳
سمنان	۳۷،۰	۳۸،۵	۸،۵	۸،۳
سیستان و بلوچستان	۳۳،۵	۳۶،۲	۱۰،۲	۱۱،۳
فارس	۳۷،۷	۳۹،۹	۷،۴	۷،۷
قزوین	۴۴،۵	۴۴،۴	۹،۶	۱۰،۶
قم	۳۹،۱	۳۸،۳	۱۰،۲	۹،۷
کردستان	۴۲،۷	۴۴،۷	۱۸،۸	۲۰،۰
کرمان	۳۸،۷	۴۰،۸	۱۰،۸	۱۰،۶
کرمانشاه	۴۳،۵	۴۵،۷	۱۸،۰	۱۷،۹
کهگیلویه و بویراحمد	۳۴،۱	۳۸،۱	۹،۷	۱۰،۱
گلستان	۳۷،۱	۴۰،۸	۹،۰	۱۲،۰
گیلان	۴۴،۲	۴۳،۰	۸،۱	۱۱،۹
لرستان	۴۰،۲	۴۰،۲	۱۲،۵	۱۶،۸
مازندران	۴۳،۴	۴۵،۴	۸،۶	۹،۳
مرکزی	۳۵،۶	۳۵،۶	۶،۸	۶،۹
هرمزگان	۴۸،۶	۴۹،۹	۱۴،۱	۱۱،۹
همدان	۴۱،۵	۴۳،۷	۹،۰	۹،۳
یزد	۴۹،۵	۴۵،۶	۱۳،۵	۱۱،۶

مأخذ: همان.

۲. تحلیل متغیرهای جریان در بازار کار در فصل زمستان ۱۳۹۹

جدول زیر نشان می‌دهد که بازار کار در فصل بهار ۱۳۹۹ بشدت تحت تأثیر شیوع گسترده ویروس کرونا قرار گرفت و به همین دلیل دو متغیر اصلی جریان نیروی کار در کشور، یعنی تبدیل وضعیت از بیکار به غیرفعال و از شاغل به غیرفعال، افزایش قابل توجهی را تجربه کردند. به طوری که ۳۶/۵ درصد از افراد بیکار در فصل بهار ۱۳۹۸ به دلیل شرایط حاکم بر اقتصاد کشور و آسیب‌پذیری بسیاری از مشاغل و تعطیلی بنگاه‌های اقتصادی، در بهار ۱۳۹۹ به سمت غیرفعال شدن تغییر وضعیت دادند، در حالی که در دوره مشابه سال قبل، این نسبت ۲۴/۹ درصد بود.

همچنین ۱۳ درصد از شاغلین بهار ۱۳۹۸ در بهار ۱۳۹۹، غیرفعال شده‌اند و این نسبت در بهار سال ۱۳۹۷، در حدود ۱۰/۱ درصد بوده است.

جدول ۹. متغیرهای جریان نیروی کار در ابتدای سال ۱۳۹۹ (درصد)

بهار سال ۱۳۹۸ به بهار ۱۳۹۹			بهار سال ۱۳۹۷ به بهار ۱۳۹۸			
غیرفعال	شاغل	بیکار	غیرفعال	شاغل	بیکار	
۳۶/۵	۳۱	۳۲/۵	۲۴/۹	۳۹/۱	۳۵/۹	بیکار
۱۳/۰	۸۳/۲	۳/۸	۱۰/۱	۸۶/۶	۳/۳	شاغل
۹۴	۴/۷	۱/۳	۹۰/۶	۶/۹	۲/۵	غیرفعال

مأخذ: همان.

جدول زیر نشان می‌دهد که در فصل زمستان ۱۳۹۹ نیز نسبت به فصل مشابه سال قبل، درصد بیشتری از بیکاران و شاغلان غیرفعال شده‌اند. به عبارت دیگر تداوم آثار ویروس کرونا بر بازار کار در فصل زمستان ۱۳۹۹ نیز مشاهده می‌شود.

جدول ۱۰. متغیرهای جریان نیروی کار در انتهای سال (درصد)

زمستان سال ۱۳۹۸ به زمستان ۱۳۹۹			زمستان سال ۱۳۹۷ به زمستان ۱۳۹۸			
غیرفعال	شاغل	بیکار	غیرفعال	شاغل	بیکار	
۲۶/۵	۳۴/۷	۳۸/۸	۲۵/۵	۳۷/۰	۳۷/۵	بیکار
۱۰/۸	۸۵/۶	۳/۵	۱۰/۲	۸۶/۵	۳/۳	شاغل
۹۳/۰	۵/۳	۱/۶	۹۲/۳	۵/۸	۱/۹	غیرفعال

مأخذ: همان.

از سوی دیگر مقایسه بین دو ماتریس جریان بهار و زمستان ۱۳۹۹، نشان می‌دهد که ۸۳/۲ درصد از جمعیت شاغل بهار ۱۳۹۸ در بهار ۱۳۹۹، شاغل مانده‌اند، ۳/۸ درصد بیکار و ۱۳ درصد غیرفعال شده‌اند. اما ماتریس جریان در زمستان ۱۳۹۹ نشان می‌دهد که ۸۵/۶ درصد از جمعیت شاغل زمستان ۱۳۹۸ در زمستان ۱۳۹۹ شاغل مانده‌اند، ۳/۵ درصد بیکار و ۱۰/۸ درصد غیرفعال شده‌اند. مقایسه این دو ماتریس جریان در ابتدا و انتهای سال نشان می‌دهد که تعداد افراد شاغل بیکار شده و تعداد شاغلان غیرفعال شده در فصل زمستان ۱۳۹۹ در مقایسه با بهار ۱۳۹۹، کاهش یافته است. به عبارت دیگر میزان خروج و جریان جمعیت شاغل به بیکار و غیرفعال در طی سال ۱۳۹۹ کاهش یافته است از سوی دیگر تعداد افراد شاغلی که توانسته‌اند شاغل بمانند، در زمستان ۱۳۹۹ نسبت به بهار ۱۳۹۹ افزایش داشته است.

همچنین ماتریس جریان ابتدای سال نشان می‌دهد که از جمعیت ۲۹۹۸ هزار نفری بیکاران در بهار ۱۳۹۸ تنها ۳۱ درصد موفق به یافتن شغل شده‌اند و مابقی یا همچنان بیکار مانده‌اند (۳۲/۵ درصد) و یا به دلیل دل‌سرد شدن از یافتن شغل از بازار کار خارج شده‌اند (۳۶/۵ درصد). این در حالی است که رصد تغییرات جمعیت بیکار در انتهای سال ۱۳۹۹ نشان می‌دهد که ۳۴/۷



درصد از بیکاران زمستان ۱۳۹۸، در زمستان ۱۳۹۹، شاغل شده‌اند و ۳۸/۸ درصد همچنان بیکار مانده‌اند و ۲۶/۵ درصد غیرفعال شده‌اند.

بنابراین مقایسه جریان جمعیت بیکار در ابتدا و انتهای سال ۱۳۹۹ نیز گویای آنست که تعداد افراد بیکار شاغل شده در فصل زمستان ۱۳۹۹ در مقایسه با بهار ۱۳۹۹، افزایش یافته است و از تعداد بیکاران غیرفعال شده در زمستان ۱۳۹۹ نسبت به بهار ۱۳۹۹ کاسته شده است.

مقایسه تغییر جریان نیروی کار در ابتدا و انتهای سال ۱۳۹۹، نشان می‌دهد که آثار کرونا بر بازار کار طی فصول سال ۱۳۹۹ کاهش یافته است و به عبارت دیگر بخش عرضه و تقاضای بازار کار تا حدودی خود را با شیوع ویروس کرونا تطبیق داده است؛ بنابراین در طی سال ۱۳۹۹، از شدت تبدیل جمعیت شاغل و بیکار به غیرفعال کاسته شده است به طوری که درصد تغییرات جریان نیروی کار در زمستان ۱۳۹۹ تا حدودی با زمستان ۱۳۹۸ که بازار کار به لحاظ حفظ شغل در وضعیت بهتری قرار داشت، برابری می‌کند.

• تحلیل تغییرات بیمه‌ای آمارهای جریان

مقایسه آمارهای جریان شاغلین رسمی و غیررسمی در طی فصول سال ۱۳۹۹ با دوره مشابه در سال ۱۳۹۸ نشان می‌دهد که:

در فصل بهار ۱۳۹۹ نسبت به فصل مشابه سال قبل، شاغلان فاقد پوشش بیمه به نسبت بیشتری نسبت به شاغلان دارای بیمه از بازار کار خارج شده‌اند. به طوری که نسبت تغییر وضعیت از شاغل به غیرفعال برای شاغلان غیررسمی در فصل بهار ۱۳۹۹ نسبت به بهار سال قبل ۴/۴ درصد افزایش یافته است و از ۱۳/۴ درصد به ۱۷/۸ درصد رسیده است. در حالی این نسبت برای شاغلان رسمی تغییر چندانی نکرده است و از ۵/۵ درصد به ۵/۹ درصد رسیده است.

اما در زمستان ۱۳۹۹ درصد جریان از شاغل به غیرفعال برای شاغلین دارای بیمه و فاقد بیمه تقریباً با زمستان سال قبل برابری می‌کند.

بنابراین بدیهی است که اوج اثر شوک ویروس کرونا در بهار ۱۳۹۹ و مربوط به شاغلین غیررسمی است اما اثرات این شوک در طی فصول سال ۱۳۹۹ کاهش یافته است.

بر اساس جدول زیر ۷۷/۶ درصد از شاغلین غیررسمی بهار ۱۳۹۸ در بهار ۱۳۹۹ همچنان شاغل مانده‌اند و این نسبت طی فصول سال ۱۳۹۹ افزایش یافته است و در زمستان ۱۳۹۹ در حدود ۸۱/۵ درصد از شاغلین غیررسمی زمستان ۱۳۹۸ در زمستان ۱۳۹۹ شاغل مانده‌اند.

همچنین جدول زیر نشان می‌دهد که ۱۷/۸ درصد از شاغلین غیررسمی بهار ۱۳۹۸ در بهار ۱۳۹۹ غیرفعال شده‌اند. و این نسبت نیز طی فصول سال ۱۳۹۹ کاهش یافته است و در زمستان ۱۳۹۹ در حدود ۱۴/۲ درصد از شاغلین غیررسمی زمستان ۱۳۹۸ در زمستان ۱۳۹۹، غیرفعال شده‌اند.

جدول ۱۱. آمارهای جریان اشتغال به تفکیک پوشش و عدم پوشش بیمه به واسطه شغل (درصد)

سال	فصل	تحت پوشش بیمه			عدم پوشش بیمه		
		شاغل به شاغل	بیکار	شاغل به غیرفعال	شاغل به شاغل	بیکار	شاغل به غیرفعال
۱۳۹۸	بهار	۹۱/۹	۲/۶	۵/۵	۸۲/۸	۳/۸	۱۳/۴
	تابستان	۹۳/۲	۱/۸	۴/۹	۸۲/۶	۴/۳	۱۳/۱
	پاییز	۹۱/۶	۲/۳	۶/۱	۸۱/۰	۴/۵	۱۴/۴
	زمستان	۹۲/۶	۲/۱	۵/۳	۸۱/۹	۴/۲	۱۳/۹
۱۳۹۹	بهار	۹۱/۶	۲/۵	۵/۹	۷۷/۶	۴/۷	۱۷/۸
	تابستان	۹۱/۲	۲/۶	۶/۲	۷۹/۳	۴/۷	۱۶/۰
	پاییز	۹۱/۸	۲/۸	۵/۴	۷۹/۲	۴/۳	۱۶/۶
	زمستان	۹۱/۹	۲/۵	۵/۶	۸۱/۵	۴/۳	۱۴/۲

مأخذ: همان.

به همین ترتیب آمار جریان شاغلین رسمی نشان می‌دهد که ۹۱/۶ درصد از شاغلین دارای بیمه در بهار ۱۳۹۸ همچنان در بهار ۱۳۹۹ شاغل مانده‌اند و این نسبت در زمستان ۱۳۹۹ با مقداری افزایش به ۹۱/۹ درصد رسیده است.

همچنین ۵/۹ درصد از شاغلین دارای بیمه در بهار ۱۳۹۸، در بهار ۱۳۹۹ غیرفعال شده‌اند و این نسبت برای زمستان ۱۳۹۹ به ۵/۶ درصد رسیده است.

تحلیل تغییرات جنسیتی آمارهای جریان

جدول زیر نشان می‌دهد جریان تبدیل شاغلین در زمستان ۱۳۹۸ به جمعیت غیرفعال برای زنان بیشتر از مردان بوده است، همچنین تعداد کمتری از زنان بیکار در زمستان ۱۳۹۸ تا زمستان ۱۳۹۹ در مقایسه با مردان شاغل شده‌اند.

جدول ۱۲. متغیرهای جریان به تفکیک جنسیت (درصد)

	زمستان سال ۱۳۹۷ به زمستان ۱۳۹۸			زمستان سال ۱۳۹۸ به زمستان ۱۳۹۹		
	بیکار	شاغل	غیرفعال	بیکار	شاغل	غیرفعال
بیکار	مرد	۳۶/۳	۴۵/۶	۱۸/۱	۳۸/۶	۴۲/۹
	زن	۴۰/۴	۱۵/۹	۴۳/۷	۳۹/۲	۱۲/۳
شاغل	مرد	۳/۶	۹۰/۲	۶/۲	۳/۷	۸۹/۸
	زن	۱/۸	۶۹/۳	۲۸/۹	۲/۹	۶۴
غیرفعال	مرد	۳	۱۱/۴	۸۵/۶	۳/۳	۱۱/۷
	زن	۱/۵	۳/۹	۹۴/۶	۱/۰	۳/۱

مأخذ: همان.



به طوری که آمار و اطلاعات نشان می‌دهد که به علت شیوع گسترده بیماری کرونا، تقریباً ۷ درصد به جریان جمعیت شاغل به غیرفعال و در حدود ۱۵/۴ درصد به جریان جمعیت بیکار به غیرفعال زنان در بهار ۱۳۹۹ نسبت به بهار ۱۳۹۸، افزوده شده است و به میزان ۶۱/۷ درصد از زنان بیکار در بهار ۱۳۹۸ نتوانستند شاغل شوند و یا حتی در وضعیت بیکار باقی بمانند و در نتیجه در بهار ۱۳۹۹ غیرفعال شده اند، در حالی که این آمار در فصل مشابه سال گذشته ۴۶/۳ درصد بوده است.

همچنین حدود ۴۸/۵ درصد از زنان بیکار و حدود ۳۳/۱ درصد از زنان شاغل زمستان ۱۳۹۸، در زمستان ۱۳۹۹ غیرفعال شده‌اند در حالی که این آمار در فصل مشابه سال گذشته به ترتیب ۴۳/۷ و ۲۸/۹ درصد بوده است.

اما بدیهی است که نسبت افزایش جریان جمعیت زنان شاغل و بیکار به سوی جمعیت غیرفعال در زمستان ۱۳۹۹ در مقایسه با این آمار در بهار ۱۳۹۹ کاهش یافته است و این امر نشان‌دهنده کاهش آثار کرونا بر بازار کار زنان و شرایط رو به بهبود زنان در بازار کار کشور است.

• تحلیل تغییرات بخشی آمارهای جریان

نسبت خروج شاغلان به تفکیک بخش‌های مختلف اقتصادی در زمستان ۱۳۹۹ در مقایسه با دوره مشابه در سال قبل نشان می‌دهد که بخش خدمات بیشتر از سایر بخش‌ها، همچنان تحت تأثیر تداوم آثار ویروس کرونا و آسیب‌پذیر است. به طوری که نسبت ثبات شاغلین در بخش خدمات از ۸۲/۲ به ۷۸/۶ کاهش یافته است (۳/۶ درصد)، این نسبت در بخش‌های صنایع و معادن و کشاورزی به ترتیب ۱/۲ کاهش و ۰/۶ افزایش یافته است. همچنین نسبت غیرفعال شدن شاغلان بخش خدمات در زمستان ۱۳۹۹ نسبت به دوره مشابه سال قبل ۱/۲ درصد افزایش یافته است. در حالی که نسبت این تغییر وضعیت در دو حوزه فعالیت دیگر، بین زمستان ۱۳۹۸ و ۱۳۹۹ تغییری چندانی نشان نمی‌دهد.

البته تحت تأثیر شیوع ویروس کرونا و تخریب بسیاری از مشاغل، در بهار ۱۳۹۹ در مقایسه به دوره مشابه سال قبل، در هر سه بخش اقتصادی، تقریباً سه درصد نسبت خروج شاغلان از بازار کار افزایش یافته بود. اما با کاهش آثار کرونا در طی فصول سال ۱۳۹۹، دو بخش کشاورزی و صنعت، در زمستان ۱۳۹۹، تقریباً به دوران قبل از شیوع کرونا بازگشته‌اند.

همچنین میزان جابه‌جایی شاغلان از بخش خدمات به سایر بخش‌ها در زمستان ۱۳۹۹ در مقایسه با زمستان ۱۳۹۸، به میزان تقریبی ۱/۹ درصد افزایش داشته است و این پدیده شدت تأثیر شیوع ویروس کرونا بر بخش خدمات را نشان می‌دهد که آثار آن در زمستان ۱۳۹۹ نیز همچنان باقی مانده است.

جدول ۱۳. متغیرهای جریان به تفکیک سه بخش عمده

اقتصادی - زمستان نسبت به زمستان سال قبل (درصد)

□	شاغل به شاغل (در همان بخش) □		شاغل به شاغل (در بخش دیگر)		شاغل به بیکار		شاغل به غیرفعال	
	زمستان ۱۳۹۸	زمستان ۱۳۹۹	زمستان ۱۳۹۸	زمستان ۱۳۹۹	زمستان ۱۳۹۸	زمستان ۱۳۹۹	زمستان ۱۳۹۸	زمستان ۱۳۹۹
خدمات	۸۲/۲	۷۸/۶	۶/۶	۸/۵	۲/۸	۳/۴	۸/۳	۹/۵
صنایع و معادن	۷۳/۸	۷۲/۶	۱۱/۲	۱۲/۲	۴/۵	۴/۴	۱۰/۵	۱۰/۸
کشاورزی	۷۳/۱	۷۳/۷	۹/۲	۹/۰	۲/۳	۲/۳	۱۵/۴	۱۵

مأخذ: همان.

• تحلیل تغییرات پوشش بیمه‌ای آمارهای جریان بخش‌های اقتصادی

همانطور که گفته شد شاغلان فاقد پوشش بیمه (غیررسمی) در بخش خدمات در بهار ۱۳۹۹ بیشتر از شاغلین غیررسمی سایر بخش‌ها، تحت تأثیر گسترش ویروس کرونا قرار گرفته‌اند.

جدول زیر نشان می‌دهد که در زمستان ۱۳۹۹ نیز در مقایسه با زمستان ۱۳۹۸، شاغلین غیررسمی بخش خدمات بیشتر از مشاغل غیررسمی سایر بخش‌ها، تحت تأثیر تداوم آثار کرونا هستند. به طوری که نسبت خروج شاغلین غیررسمی به جمعیت غیرفعال در زمستان ۱۳۹۹ در مقایسه با دوره مشابه سال قبل، در بخش خدمات ۱/۱ درصد افزایش (۱۱/۳ درصد در زمستان ۱۳۹۸ به ۱۲/۴ درصد در زمستان ۱۳۹۹ رسیده است)، در بخش صنایع و معادن، ۰/۳ درصد افزایش و در بخش کشاورزی ۰/۳ درصد کاهش را نشان می‌دهد.

اما در زمستان ۱۳۹۹ به نسبت آمار جریان بهار ۱۳۹۹، خروج شاغلین غیررسمی به جمعیت غیرفعال کاهش یافته است. به طوری که در بهار ۱۳۹۹ نسبت به بهار ۱۳۹۸، نسبت خروج شاغلین غیررسمی به جمعیت غیرفعال در بخش خدمات به میزان ۵/۳ درصد و در بخش صنایع معادن نیز حدود ۵ درصد افزایش را نشان می‌دهد.

جدول ۱۴. متغیرهای جریان اشتغال به تفکیک سه بخش عمده

اقتصادی و پوشش بیمه - زمستان نسبت به زمستان سال قبل (درصد)

□	شاغل به شاغل در همان بخش		شاغل به شاغل در بخش دیگر		شاغل به بیکار		شاغل به غیرفعال	
	زمستان ۱۳۹۸	زمستان ۱۳۹۹	زمستان ۱۳۹۸	زمستان ۱۳۹۹	زمستان ۱۳۹۸	زمستان ۱۳۹۹	زمستان ۱۳۹۸	زمستان ۱۳۹۹
خدمات	۸۷/۲	۸۴/۹	۵/۱	۶/۲	۱/۶	۲/۳	۵/۵	۶/۲
	۷۶/۹	۷۲/۹	۸/۷	۸/۴	۴/۱	۴/۴	۱۱/۳	۱۲/۴
صنایع و معادن	۸۲/۸	۸۱/۱	۱۰	۱۱/۷	۲/۹	۲/۹	۴/۳	۴/۳
	۶۶/۹	۶۶/۵	۱۲/۲	۱۲/۶	۵/۷	۵/۵	۱۵/۲	۱۵/۵
کشاورزی	۷۲/۷	۷۳/۱	۸/۸	۸/۷	۲/۳	۲/۳	۱۶/۱	۱۵/۸
	۷۷	۷۹/۷	۱۲/۹	۱۲/۶	۲/۳	۲	۷/۸	۵/۶

مأخذ: همان.



و) تحلیل تغییرات جنسیتی آمارهای جریان بخش‌های اقتصادی

جدول زیر نشان می‌دهد که در تمامی بخش‌های اقتصادی، اشتغال زنان به مراتب بیشتر از مردان از شیوع ویروس کرونا در سال ۱۳۹۹ آسیب‌دیده است به طوری که نسبت خروج زنان از اشتغال در بهار ۱۳۹۹ نسبت به همین آمار در بهار ۱۳۹۸، در بخش خدمات ۵/۸ درصد و در بخش صنایع و معادن ۱۰/۹ درصد و کشاورزی ۶/۴ درصد افزایش داشته است و این نسبت در مقایسه با خروج جمعیت شاغلین مرد در بهار ۱۳۹۹، بیشتر است.

همچنین با تداوم آثار کرونا در زمستان ۱۳۹۹ نسبت به زمستان سال قبل، نسبت خروج شاغلان زنان از بازار کار در بخش‌های خدمات، صنایع و معادن و کشاورزی به ترتیب ۵/۹، ۰/۷ و ۳/۹ درصد افزایش رانشان می‌دهد. این شواهد نشان می‌دهد که آسیب‌پذیری شاغلین زن در دو بخش صنعت و کشاورزی در زمستان ۱۳۹۹ نسبت به بهار ۱۳۹۹ کاهش یافته است. ولی در بخش خدمات بهبودی از این نظر مشاهده نمی‌شود.

جدول ۱۵. متغیرهای جریان اشتغال به تفکیک سه بخش عمده

اقتصادی و جنسیت - زمستان نسبت به زمستان سال قبل (درصد)

شاغل به غیرفعال		شاغل به بیکار		شاغل به شاغل در بخش دیگر		شاغل به شاغل در همان بخش			
زمستان ۱۳۹۹	زمستان ۱۳۹۸	زمستان ۱۳۹۹	زمستان ۱۳۹۸	زمستان ۱۳۹۹	زمستان ۱۳۹۸	زمستان ۱۳۹۹	زمستان ۱۳۹۸		
۶/۵	۶/۱	۳/۴	۳	۹/۸	۷/۷	۸۰/۲	۸۳/۲	مرد	خدمات
۲۳/۸	۱۷/۹	۳/۳	۲/۲	۱/۷	۱/۷	۷۱/۲	۷۸/۱	زن	
۵/۳	۴/۸	۴/۵	۵	۱۳/۵	۱۲/۷	۷۶/۷	۷۷/۵	مرد	صنایع و معادن
۴۴	۴۳/۳	۳/۶	۱/۷	۴/۴	۲/۶	۴۷/۹	۵۲/۴	زن	
۸/۹	۹/۵	۲/۷	۲/۷	۱۰/۵	۱۰/۸	۷۷/۹	۷۶/۹	مرد	کشاورزی
۴۵/۱	۴۱/۲	۰/۴	۰/۶	۱/۸	۲	۵۲/۷	۵۶/۲	زن	

مأخذ: همان.

۳. مهم‌ترین تحولات بازار کار در زمستان ۱۳۹۹

مهمترین تحولات بازار کار کشور در زمستان ۱۳۹۹، ادامه و استمرار آثار شیوع ویروس کرونا، تصویب قانون بودجه ۱۴۰۰ و تعیین و ابلاغ دستمزد برای سال ۱۴۰۰ است.

شواهد نشان می‌دهد که بازار کارایران در زمستان ۱۳۹۹ نیز همچنان متأثر از آثار مخرب شیوع ویروس کروناست. به طوری که می‌توان آثار این بیماری را در ادامه روند کاهشی جمعیت شاغل و افزایش جمعیت غیرفعال مشاهده کرد.

• تصویب قانون بودجه ۱۴۰۰

در بند «الف» تبصره «۱۸» قانون بودجه ۱۴۰۰، مبلغ سیصد و بیست هزار میلیارد ریال از منابع ردیف (۲۸) مصارف جدول تبصره «۱۴» این قانون، به ایجاد و توسعه تولید، اشتغال و کارآفرینی با اولویت استان‌های با نرخ بیکاری بالاتر اختصاص یافته است. این منابع به منظور سرمایه‌گذاری برای تولید، اشتغال و کارآفرینی با تأکید بر فعالیت‌ها و زنجیره تولید و تأمین کالاهای اساسی و راهبردی با سازوکار تسهیلات تلفیقی و ترکیبی با منابع بانک و با نرخ ترجیحی تخصیص خواهد یافت. همچنین در این بند بخشی از منابع برای پشتیبانی فنی و پایدارسازی و ضمانت اشتغال محرومین به کمیته امداد امام خمینی و سازمان بهزیستی کل کشور و بخشی جهت به‌روزرسانی تجهیزات کارگاهی دانشگاه فنی و حرفه‌ای و سازمان فنی و حرفه‌ای و هنرستان‌های آموزش و پرورش، پیش‌بینی شده است.

همچنین در بند «ب» تبصره «۱۶» قانون بودجه ۱۴۰۰، برای حمایت از اشتغال مولد از طریق بانک‌های عامل مبلغ دویست و هشتاد هزار میلیارد ریال منابع سپرده‌های پس‌انداز و جاری قرض‌الحسنه نظام بانکی و سایر منابع، با تأکید و تخصیص سهم بیشتر متناسب با نرخ بیکاری بالاتر و نیز محرومیت و کمتر توسعه یافتگی پیش‌بینی شده است. از جمله این طرح‌ها موارد زیر است:

- طرح‌های اشتغالزایی کارفرمایان و مددجویان با اولویت زنان سرپرست خانوار
- مددجویان تحت پوشش کمیته امداد و سازمان بهزیستی کشور
- اشتغالزایی ایثارگران
- اشتغالزایی توسط بنیاد برکت ستاد اجرائی فرمان حضرت امام (ره)، بسیج سازندگی و سپاه در مناطق کم‌برخوردار
- ایجاد اشتغال و توسعه فناوری با معرفی معاونت علمی و فناوری ریاست جمهوری به کسب و کارهای نوآورانه و دانش بنیان
- ایجاد اشتغال با معرفی بنیاد مستضعفان
- اشتغال سربازان با اتمام خدمت وظیفه

بنابراین محوریت اصلی قانون بودجه ۱۴۰۰ نسبت به اشتغالزایی، رفع محرومیت و توجه به مناطق با نرخ بالای بیکاری است و این اقدام متناسب با چالش‌های عدم توازن منطقه‌ای و افزایش شاغلین فقیر، اقدامی پسندیده و درخور توجه است اما این رویه صرفاً رویکرد حمایتی داشته و برای ایجاد رشد و توسعه اقتصادی این مناطق جهت گیری مشخصی ندارد^۱ همچنین عملکرد آن نیز منوط به تحقق منابع مالی پیش‌بینی شده برای آن است این در حالیست که بررسی عملکرد بند الف تبصره ۱۸ طی سالهای

۱. البته در بند الف تبصره «۱۸» قانون بودجه سال ۱۴۰۰، به سرمایه‌گذاری برای تولید و زنجیره تولید اشاره شده است اما صرفاً به اشاره کلی اکتفا کرده و منابع و برنامه مشخصی برای آن در نظر گرفته نشده است. همچنین با توجه به عملکرد ناموفق اجرای این بند طی سال‌های اخیر بدلیل عدم شفافیت در منابع اشتغالزایی و نامشخص بودن نحوه ترکیب و میزان منابع قابل اختصاص برای برنامه‌های آن، نمی‌توان زیاد به تحقق آن امید بست.



۱۳۹۷ تا ۱۳۹۹ نشان می‌دهد که در حدود ۶۸۴۵ میلیارد تومان تخصیص اعتبار برای برنامه‌های اشتغالزایی ذیل این بند پیش‌بینی شده بود که تا کنون در حدود ۲۹۱۴ میلیارد تومان (۴۲/۶ درصد) پرداخت شده است بر اساس اعلام وزارت تعاون، کار و رفاه اجتماعی از ۶۶۹ هزار نفر ایجاد اشتغال هدفگذاری شده تاکنون ۳۲/۸ درصد (۲۲۰ هزار نفر اشتغالزایی) محقق شده است.

سیاست‌های فعال به نسبت سایر برنامه‌های این بند در اشتغالزایی عملکرد موفق‌تری (۶۷،۴ درصد) داشته است و از ۳۳۷ هزار نفر اشتغالزایی تعهد شده در حدود ۲۲۷ هزار نفر اشتغالزایی داشته است. اما در بند «الف» تبصره «۱۸» قانون ۱۴۰۰ این برنامه حذف شده است و حذف این برنامه این نگرانی را ایجاد می‌کند که تمامی تلاش‌های انجام شده طی چند سال گذشته برای توانمندسازی، اشتغال‌پذیری و اشتغالزایی افراد بیکار، به ویژه جوانان و فارغ‌التحصیلان دانشگاهی، در قالب مصادیق و راهکارهای اجرایی ذیل سیاست‌های فعال بازار کار، که طی چند سال گذشته در ادبیات سیاستگذاری و مدیریت بازار کار کشور تکمیل و تقویت شده، مجدداً وقفه ایجاد گردد و از مسیر اصلی منحرف گردد.

از سوی دیگر رویکرد کلی قانون بودجه ۱۴۰۰ صرفاً اشتغالزایی از طریق پرداخت وام و تسهیلات بانکی است. این در حالی است که تجربه پرداخت تسهیلات صرف به متقاضیان وام اشتغال بدون الگو و راهبرد مشخص اشتغالزایی نشان می‌دهد که پرداخت تسهیلات صرفاً افراد را به بیکاران بدهکار تبدیل کرده است. به طوری که بررسی‌ها نشان می‌دهد با آنکه دولت‌ها در سه دهه اخیر، طرح‌ها و برنامه‌های متفاوتی را برای ساماندهی اشتغال کشور در پیش گرفته‌اند و غالباً اهداف این طرح‌ها و برنامه‌ها، توزیع منابع بین اقشار مختلف مردم به ویژه مردم محروم‌تر، تقویت تحرک اقتصادی، افزایش کارایی تسهیلات بانکی، تقویت کارآفرینی، اشتغالزایی و افزایش فرصت‌های شغلی جدید بوده است؛ اما با وجود هزینه کرد منابع فراوان، سیاست‌های مذکور به شکل پایدار و جامعی نتوانسته‌اند موضوع اشتغال را مدیریت نمایند و حتی بعضاً نتایجی مانند افزایش نقدینگی در جامعه و رشد تورم، بدهکارتر شدن افراد به نظام بانکی را به همراه داشته‌اند که این هم در جای خود تشدیدکننده نارضایتی‌های اجتماعی و اقتصادی افراد در سال‌های آتی خواهد شد.

مع‌الوصف قوانین بودجه، یک ابزار کوتاه‌مدت در راستای راهبردها و برنامه‌های بلندمدت می‌باشند اما از آنجایی که در کشور ما برنامه بلندمدت و جامعی برای اشتغالزایی وجود ندارد، بودجه متشکل از تصمیمات کوتاه‌مدت و مقطعی برای مشکلات و بیماری‌های مزمن بازار کار است و بر این اساس در بیشتر موارد تأثیر مثبتی بر رفع چالش‌های بازار کار ندارد.

• تعیین دستمزد ۱۴۰۰

در اسفند ماه ۱۳۹۹ طی برگزاری جلسات متعدد در شورای عالی کار، میزان حداقل مزد و حقوق کارگران در سال ۱۴۰۰، با ۳۹ درصد افزایش به شرح جدول زیر تعیین و تعریف شد.

جدول ۱۶. میزان حداقل مزد و حقوق کارگران در سال ۱۴۰۰

ریال	عنوان
۸۸۵،۱۶۵	دستمزد روزانه
۲۶،۵۵۴،۹۵۰	دستمزد ماهیانه
۶،۰۰۰،۰۰۰	بن کارگری
۴،۵۰۰،۰۰۰	هزینه مسکن
۲،۶۵۵،۴۹۵	کمک هزینه عائله‌مندی (حق اولاد برای هر فرزند در هر ماه)
۴۶،۶۶۷	پایه سنواتی روزانه

Source: <https://www.mcls.gov.ir>.

با افزایش ۳۹ درصدی، مزد روزانه حداقل‌بگیران به ۸۸۵،۱۶۵ ریال و پایه مزد ماهانه به ۲۶،۵۶۲،۹۰۰ ریال رسید. برای سایر سطوح نیز افزایش ۲۶ درصدی و مقدار ثابت روزانه ۸۲،۷۸۵ ریال (ماهانه ۲،۴۸۳،۵۵۵ ریال) مصوب شد. به این ترتیب، دستمزد برای کارگری با ۱،۳ فرزند به ۴۱،۹۰۷،۰۷۷ ریال رسید. البته با توجه به اهمیت تعیین حداقل دستمزد در ایران، بررسی و آسیب‌شناسی این موضوع، در مرکز پژوهش‌های مجلس در دست بررسی است و نتایج آن در گزارش‌های آتی ارائه و منتشر می‌گردد.

جمع‌بندی

مهمترین تحولات بازار کار کشور در زمستان ۱۳۹۹، ادامه و استمرار آثار شیوع ویروس کرونا، تصویب قانون بودجه ۱۴۰۰ و تعیین و ابلاغ دستمزد برای سال ۱۴۰۰ است. شواهد نشان می‌دهد که بازار کار ایران در زمستان ۱۳۹۹ نیز همچنان متأثر از آثار مخرب شیوع ویروس کروناست. به طوری که می‌توان آثار این بیماری را در ادامه روند کاهشی جمعیت شاغل و افزایش جمعیت غیرفعال مشاهده کرد.

کاهش کاهنده مشارکت در بازار کار: نرخ مشارکت از ۳/۷ درصد کاهش در فصل بهار ۱۳۹۹ نسبت به بهار ۱۳۹۸، به حدود ۱/۵ درصد کاهش در زمستان ۱۳۹۹ نسبت به زمستان ۱۳۹۸ رسید. به همین نسبت، شاهد کاهش تغییرات جمعیت غیرفعال از حدود ۲ میلیون و ۷۶۰ هزار نفر به ۱ میلیون و ۳۰۸ هزار نفر هستیم. این پدیده می‌تواند ناشی از کاهش ترس و افزایش امید به پیدا شدن راه‌های معالجه و نیز پیشرفته‌تر شدن امکانات کار به صورت غیرحضور و سازگاری بیشتر زیرساخت‌های تکنولوژیکی با دور کاری باشد.

کاهش کاهنده اشتغال در سال منتهی به زمستان ۱۳۹۹: نتایج طرح آمارگیری نیروی کار زمستان ۱۳۹۹ نشان می‌دهد که در زمستان سال ۱۳۹۹ نسبت به فصل مشابه سال قبل، جمعیت شاغل ۳۰۰ هزار نفر کاهش داشته است. با این حال بررسی آمارهای جریان نشان می‌دهد که اولاً، در زمستان ۱۳۹۹ نسبت به بهار ۱۳۹۹ درصد کمتری از شاغلان غیرفعال شده و از بازار کار خارج شده‌اند. ثانیاً، درصد تغییرات جریان نیروی کار در زمستان ۱۳۹۹ تاحدودی با زمستان ۱۳۹۸ که بازار کار به لحاظ



حفظ شغل در وضعیت بهتری قرار داشت، برابری می‌کند و در زمستان ۱۳۹۹ نسبت جریان از شاغل به غیرفعال در شاغلین دارای بیمه و فاقد بیمه تقریباً با زمستان سال قبل برابری می‌کند.

تضعیف ادامه‌دار اما کاهنده اشتغال‌زایی برای زنان: در حالی که در زمستان ۱۳۹۹ نسبت به فصل مشابه سال قبل جمعیت زنان شاغل ۴۴۰ هزار نفر کاهش یافته، جمعیت شاغلین مرد در این دوره ۱۴۰ هزار نفر افزایش داشته است. شواهد نشان می‌دهد در تمامی بخش‌های اقتصادی، اشتغال زنان به مراتب بیشتر از مردان از شیوع ویروس کرونا در سال ۱۳۹۹ آسیب‌دیده است. با این حال نتایج بررسی‌ها نشان می‌دهد نسبت افزایش جریان جمعیت زنان شاغل و بیکار به جمعیت غیرفعال در زمستان ۱۳۹۹ در مقایسه با بهار ۱۳۹۹ کاهش یافته است و این امر نشان‌دهنده کاهش آثار کرونا بر بازار کار زنان و شرایط رو به بهبود زنان در بازار کار کشور است. به طور کلی آسیب‌پذیری شاغلین زن در دو بخش صنعت و کشاورزی در زمستان ۱۳۹۹ نسبت به بهار ۱۳۹۹ کاهش یافته است ولی در بخش خدمات بهبودی از این نظر مشاهده نمی‌شود.

استمرار آسیب شدید اما کاهنده اشتغال بخش خدمات از شیوع ویروس کرونا: بررسی نسبت خروج شاغلان به تفکیک بخش‌های مختلف اقتصادی نشان می‌دهد که بخش خدمات بیشتر از سایر بخش‌ها، همچنان تحت تأثیر تداوم آثار ویروس کرونا است در این میان شاغلین غیررسمی بخش خدمات بیشترین آسیب‌پذیری را دارند.

پایان عملکرد ضعیف اشتغال‌زایی در بخش صنعت: بررسی ترکیب بخشی اشتغال نشان می‌دهد در بخش کشاورزی ثبات نسبی اشتغال ایجاد شده و بخش صنعت نیز ۳۸۴ هزار نفر افزایش اشتغال داشته است که ۹۸ درصد از افزایش اشتغال بخش صنعت، مربوط به بخش ساختمان است. بیش از ۹۹ درصد از افزایش اشتغال در ساختمان مربوط به کسب‌وکارهای خرد با تعداد کارکن ۱ تا ۴ نفر و در حدود ۷۴ درصد مربوط به شاغلین فاقد بیمه است.

کاهش آسیب اشتغال غیررسمی و افزایش اشتغال رسمی: آمار و اطلاعات نشان می‌دهد که با شیوع ویروس کرونا، در حدود ۹۲/۶ درصد از کاهش اشتغال رخ داده در فصل بهار ۱۳۹۹ (۱۳۸۹ هزار نفر) مربوط به اشتغال غیر رسمی (عدم پوشش بیمه) بوده است. با گذر از شوک اولیه بیماری از شدت کاهش اشتغال غیررسمی تا حدودی کاسته شده به طوری که در زمستان ۱۳۹۹ نسبت به زمستان ۱۳۹۸ حدود ۵۵۲ هزار نفر از شاغلین غیررسمی شغل خود را از دست داده‌اند. با این حال وضع شاغلین رسمی (دارای پوشش بیمه) کاملاً متفاوت بوده است. به طوری که با وجود سهم تقریباً ۴۰ درصدی از شاغلین کشور در نتیجه شیوع ویروس کرونا میزان بسیار کمتری بیکار شدند و در زمستان ۱۳۹۹ نسبت به زمستان ۱۳۹۸ این شاغلین رشد ۲۶۲ هزار نفری داشته‌اند.

بررسی ترکیب شهری و روستایی کاهش اشتغال در زمستان ۱۳۹۹ نشان می‌دهد که در مناطق

شهری بیشتر از مناطق روستایی کاهش اشتغال رخ داده است و در این بین سهم کاهش اشتغال بخش خدمات در مناطق شهری بیشتر است. همچنین بیشترین کاهش اشتغال در زمستان ۱۳۹۹ مربوط به گروه سنی ۲۵ تا ۳۴ ساله است زیرا این افراد سهم بالایی در رشته فعالیت‌های آسیب‌دیده از کرونا را دارند. علاوه بر این کاهش تعداد شاغلین غیررسمی در فصل زمستان ۱۳۹۹ نسبت به فصل بهار ۱۳۹۹ (۱۳۸۹ هزار نفر)، کمتر بوده و در حدود ۵۵۲ هزار نفر است و در حدود ۹۰ درصد کاهش اشتغال بخش خدمات در زمستان ۱۳۹۹ مربوط به اشتغال غیررسمی است در حالی که در سایر بخش‌ها، این آسیب‌پذیری نسبت به بخش خدمات کمتر است.

با توجه به شرایط بازار کار کشور و شدت اثرگذاری ویروس کرونا بر این بازار، جا دارد که سیاست‌ها و اقداماتی از سوی دولت و مجلس در جهت بهبود آن اتخاذ گردد. بررسی‌ها نشان می‌دهد که دو سیاست اثر گذار اتخاذ شده در حوزه بازار کار در فصل زمستان ۱۳۹۹، تصویب قانون بودجه و تعیین حداقل دستمزد برای سال ۱۴۰۰ است.

البته هرچند که تصویب قانون بودجه ۱۴۰۰ و تعیین دستمزد، می‌تواند فاکتورهای اثرگذار بر روند شاخص‌های بازار کار باشد، اما بررسی محتوای قانون بودجه ۱۴۰۰ نشان می‌دهد که بودجه صرفاً متشکل از تصمیمات کوتاه‌مدت و مقطعی است و تناسبی با مشکلات و بیماری‌های مزمن بازار کار ندارد و طبق تجربه سال‌های قبل نمی‌توان به رفع این چالش‌ها از کانال بودجه امید بست. زیرا محوریت اصلی قانون بودجه ۱۴۰۰ (بند «الف» تبصره «۱۸» و بند «ب» تبصره «۱۶») نسبت به اشتغالزایی، رفع محرومیت و توجه به مناطق با نرخ بالای بیکاری از طریق پرداخت وام و تسهیلات بانکی است اما از آنجایی که برای ایجاد رشد و توسعه اقتصادی این مناطق جهت گیری مشخصی ندارد و با توجه به عملکرد اجرای این بند طی سال‌های اخیر، نمی‌توان به ایجاد اشتغال پایدار از این طریق امیدوار بود.

از سوی دیگر در حدود ۳۹ درصد افزایش در دستمزد سال ۱۴۰۰ به منظور حمایت از نیروی کار در شرایط رکود تورمی و شیوع ویروس کرونا، پیش‌بینی شده است، اما بدیهی است که افزایش دستمزد می‌بایست در کنار سایر مکانیزم‌های حمایتی (توجه به رفع مشکلات زیرساختی و نهادی بنگاه‌های اقتصادی و بهبود فضای کسب‌وکار، تکمیل سیاست‌های حامی اشتغال و تکمیل حمایت‌های اجتماعی و...) قرار گیرد تا بتواند بر شاخص‌های بازار کار تأثیر مثبتی داشته باشد و در غیر این صورت منجر به افزایش هزینه تولید برای بنگاه‌های خرد، افزایش شاغلان غیررسمی و فاقد بیمه و همچنین استخدام نیروی کار با شرایط دستمزد بسیار پایین خواهد شد.



منابع و مآخذ

۱. طرح آمارگیری نیروی کار در سال‌های مختلف
۲. قانون بودجه سال ۱۴۰۰ کل کشور
3. ILO Monitor: COVID-19 and the world of work. Sixth edition Updated *Updated estimates and analysis*
4. ILO Monitor: COVID-19 and the world of work. Seventh edition, 25 January 2021.
5. Xu, S., Huo, L., & Shang, W. (2015). The impact of wage distributions on economics growth based on multi-agent simulation. *Procedia Computer Science*, 55, 809-817



شماره مسلسل: ۱۷۷۲۷

شناسنامه گزارش

عنوان گزارش: تحلیل شاخص‌های بازار کار در فصل زمستان ۱۳۹۹

نام معاونت: مطالعات اقتصادی (گروه اقتصاد کلان و مدل‌سازی)
تهیه و تدوین‌کنندگان: محمدرضا عبداللهی، فاطمه عزیزخانی، مرجان صبوری
ناظران علمی: سید مهدی بنی‌طبا، موسی شهبازی غیاثی

واژه‌های کلیدی:

۱. نرخ بیکاری
۲. نرخ مشارکت
۳. جمعیت فعال
۴. جمعیت شاغل
۵. جمعیت بیکار
۶. کرونا



تاریخ انتشار: ۱۴۰۰/۶/۲