

توصیف تغییرات نرخ تورم سه ماهه پاییز ۱۳۹۸

(با تکیه بر نابرابری تورمی بین استانی)

مقدمه

نرخ تورم شاخص بهای کالاها و خدمات مصرفی یکی از نماگرهای مهم اقتصادی است که تغییرات هزینه‌های مصرفی خانوارها را در دوره‌های مختلف نشان می‌دهد. مرکز پژوهش‌های مجلس شورای اسلامی برای دستیابی به تحلیلی بر سیاست‌های اتخاذ شده و آثار آن بر شاخص‌های قیمت، اقدام به انتشار گزارش‌های تحلیلی فصلی تورم کرده است. این گزارش‌ها که براساس داده‌های هر فصل منتشر می‌شود شامل مروری بر آخرین تغییرات شاخص قیمت مصرف‌کننده، مهم‌ترین عوامل اثرگذار بر نرخ تورم در دوره گذشته و دوره آینده است. اما در گزارش پیش رو به توصیف تغییرات نرخ تورم در سه ماهه پاییز ۱۳۹۸ با تکیه بر نابرابری تورمی بین استانی پرداخته شده است که آگاهی از آن می‌تواند قانونگذار را در تصمیمات توزیعی و حمایتی کمک کند. منبع تمام آمارها، داده‌های منتشر شده به صورت عادی توسط مرکز آمار ایران است.

متفاوت بودن ترکیب سبد کالاهای مصرفی در بین طبقات مختلف جامعه به همراه نوسانات مختلف قیمت کالاها و خدمات در گروه‌ها و شهرهای مختلف سبب می‌شود تا خانوارها در طبقات و استان‌های مختلف، تورمی متفاوت با تغییرات سبد متوسط جامعه، تجربه کنند. بنابراین جهت ایجاد تصویری صحیح، نیاز است علاوه بر بررسی روند شاخص قیمت کل، تغییرات هزینه استان‌های مختلف نیز مورد بررسی قرار گیرد. همچنین علاوه بر تغییرات کل هزینه سبد خانوار، توجه به تغییرات قیمت اجزای مهم تشکیل‌دهنده آن، دید دقیق‌تری نسبت به واقعیت تغییرات قدرت خرید افراد جامعه ارائه می‌دهد، بر همین اساس در این گزارش، موارد زیر مورد بررسی قرار می‌گیرد:

- تغییرات تورم متوسط و نقطه به نقطه شهری و روستایی و مقایسه بین استانی
- تغییرات هزینه مواد خوراکی، مسکن، بهداشت و پوشاک

معاونت پژوهش‌های
اقتصادی
دفتر: مطالعات
اقتصادی

مشخصات گزارش

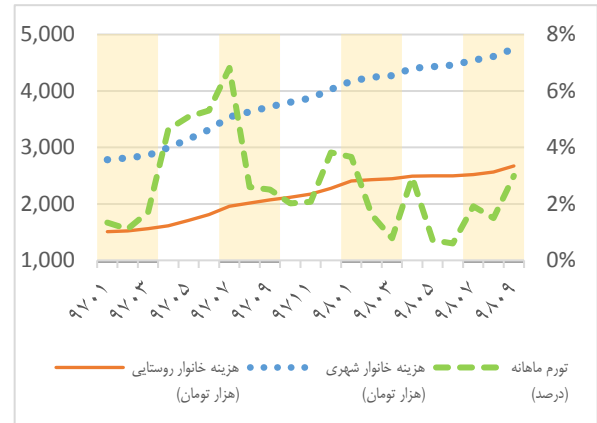
۱. بررسی تغییرات تورم متوسط و نقطه به نقطه شهری و روستایی و مقایسه بین استانی

بنابه گزارش مرکز آمار ایران، متوسط هزینه هر خانوار شهری و روستایی در سال ۱۳۹۶ به ترتیب ۲,۷۴۰,۰۰۰ و ۱,۴۹۰,۰۰۰ تومان بوده است. همان‌گونه که در نمودار ۱ مشخص است با توجه به تغییرات قیمت در سال‌های ۱۳۹۷ و ۱۳۹۸، متوسط هزینه هر خانوار شهری و روستایی در آذرماه ۱۳۹۸ به ترتیب به ۴,۷۴۰,۰۰۰ و ۲,۶۷۰,۰۰۰ تومان رسیده است که سهم تغییرات فصل پاییز برای خانوار شهری حدود سیصد هزار تومان و برای خانوار روستایی صدوهفتاد هزار تومان است. به عبارت دیگر با فرض ثابت بودن درآمد خانوار در پاییز سال ۱۳۹۸، خانوار شهری و روستایی به ترتیب در سه ماهه پاییز ۶,۵ و ۷ درصد از قدرت خرید خود را از دست داده‌اند.

شماره مسلسل:
۲۲۰۱۶۹۹۴

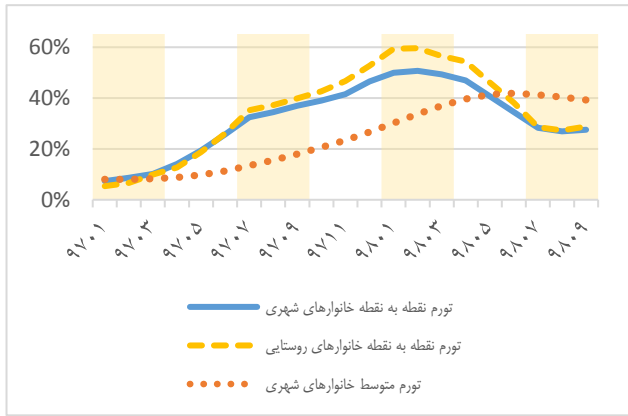
تاریخ انتشار:
۱۳۹۹/۲/۱۰

نمودار ۱. روند تورم ماهیانه و هزینه خانوارهای شهری و روستایی



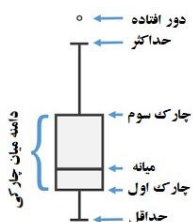
مأخذ: شاخص‌های قیمت مصرف‌کننده و هزینه درآمد خانوار مرکز آمار ایران.

نمودار ۲. روند تورم نقطه به نقطه و متوسط



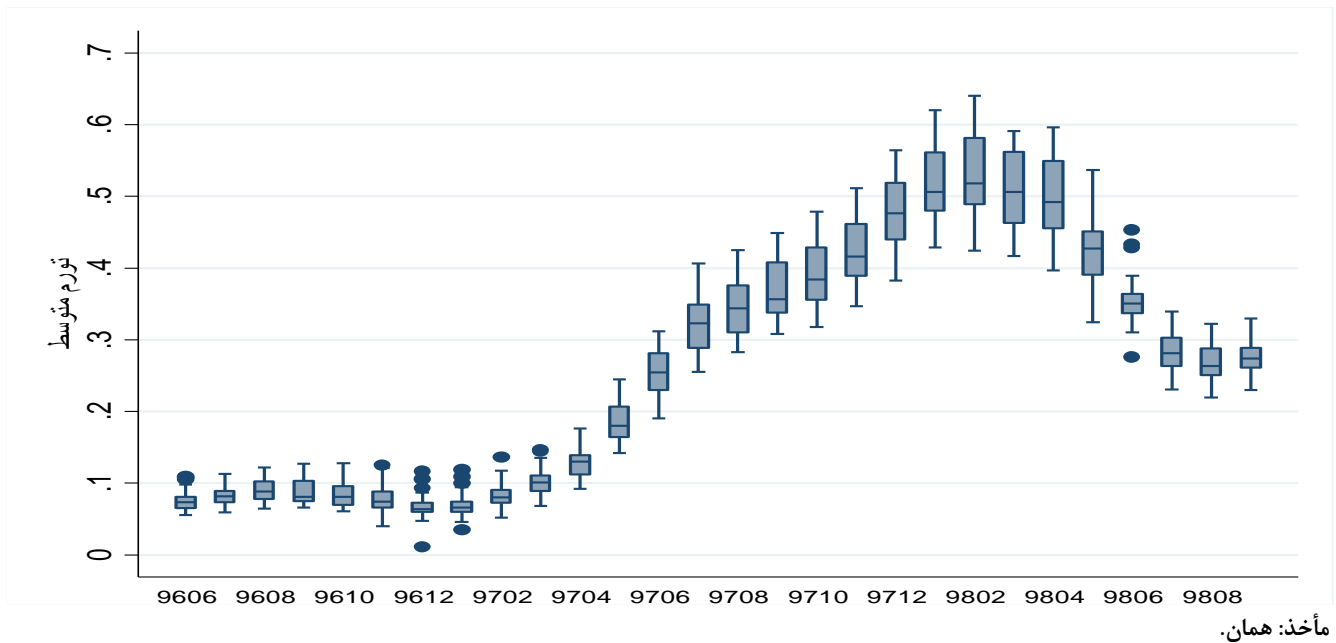
مأخذ: همان.

همان‌گونه که در نمودار ۲ مشاهده می‌شود، در ابتدای سال ۱۳۹۸ نرخ تورم نقطه به نقطه خانوار شهری و روستایی با اختلاف ۱۰ درصدی، به ترتیب به ۵۰ و ۶۰ درصد رسید، اما از خردادماه ۱۳۹۸ نرخ تورم روند نزولی گرفت و علاوه بر حذف نابرابری تورمی ایجاد شده بین خانوارهای شهری و روستایی، در شهریورماه با ثبت تورم ماهیانه ۰/۵ درصدی (نمودار ۱) به کمترین مقدار خود طی یک سال گذشته رسید. اما این روند از ابتدای پاییز معکوس شد و مجدداً روند افزایشی یافت به طوری که خانوارهای شهری به ترتیب در سه ماه مهر، آبان و آذر به طور متوسط تورم ماهیانه ۱/۹، ۱/۵ و ۳ درصدی را تجربه کرده‌اند. همان‌گونه که در نمودار ۲ نیز مشخص است، افزایش نرخ تورم ماهیانه، افزایش نرخ تورم نقطه به نقطه را نیز در پی داشته و باعث شده تورم نقطه به نقطه که از ابتدای سال روند نزولی به خود گرفته بود به زیر ۲۷ درصد کاهش پیدا نکند. از طرفی متفاوت بودن نوع کالاهای مصرفی خانوارها در استان‌های مختلف و همچنین متفاوت بودن نوسانات قیمت بعضی از گروه‌های کالایی (مانند مسکن) در استان‌های مختلف، سبب شده تا استان‌ها تورمی متفاوت با تورم متوسط کشور تجربه کنند. برای نشان دادن توزیع تورم در بین استان‌های مختلف از نمودار جعبه‌ای^۱ استفاده می‌کنیم.



۱. نمودار جعبه‌ای یک روش استاندارد برای نمایش توزیع داده‌هاست که براساس شاخص‌های آماری کوچک‌ترین مقدار، چارک اول (مقداری را نشان می‌دهد که ۲۵ درصد داده‌ها از آن کوچک‌تر هستند)، میانه (مقداری را نشان می‌دهد که ۵۰ درصد داده‌ها از آن مقدار کوچک‌تر یا بزرگ‌تر هستند)، چارک سوم (مقداری را نشان می‌دهد که ۷۵ درصد داده‌ها از آن کوچک‌تر هستند) و بزرگ‌ترین مقدار ساخته شده است. همچنین این نمودار می‌تواند در مورد وجود داده‌های دورافتاده یا پرت، اطلاعاتی ارائه و مقدار آنها را تعیین کند. همچنین نشان دادن تقارن در داده‌ها از کارکردهای این نمودار است.

نمودار ۳. روند توزیع تورم نقطه به نقطه بین استان‌های کشور



براساس مشاهدات نمودار ۳. به نکات زیر می‌توان اشاره کرد:

- پراکندگی تورم در زمان‌هایی که سطح تورم افزایش می‌یابد زیاد شده است. همان‌گونه که مشاهده می‌شود تا قبل از سال ۱۳۹۷ که جامعه تورم‌های پایین را تجربه می‌کرد، نابرابری تورمی کمتر از پنج درصد است، اما از بعد از سال ۱۳۹۷ با افزایش سطح تورم، میزان نابرابری تورمی بین استانی بسیار افزایش یافته است.
 - به‌رغم اینکه تورم نقطه به نقطه جامعه در فروردین‌ماه ۱۳۹۸ پنجاه درصد است، اما حدود ۲۵ درصد استان‌ها تورم بالای ۶۰ درصد و ۲۵ درصد تورم کمتر از ۴۵ درصد را تجربه کرده‌اند. به‌عبارت دیگر، نابرابری تورمی بین استانی در فروردین‌ماه ۱۳۹۸ بیش از بیست درصد بوده است، اما با کاهش سطح تورم، میزان نابرابری تورمی در سه‌ماهه پاییز به حدود ۱۰ درصد کاهش یافته است.
- در ادامه به‌منظور ارائه تصویر خلاصه‌ای از وضعیت تورمی هر استان در فصل پاییز، در جدول ۱، تورم تجربه شده توسط هر استان در فصل پاییز به‌همراه تورم سه فصل قبل (جهت مقایسه) و تورم نقطه به نقطه سالیانه (پاییز ۱۳۹۸ نسبت به پاییز ۱۳۹۷) استان آورده شده و برحسب تورم فصل پاییز از بزرگ به کوچک مرتب شده است. همچنین تورم‌های بیش از تورم متوسط نیز با رنگ قرمز نمایش داده شده‌اند.

جدول ۱. نرخ تورم فصلی و سالیانه استان‌های کشور (درصد)

عنوان	تورم سالیانه	زمستان ۱۳۹۷	فروردین ۱۳۹۸	تابستان ۱۳۹۸	پاییز ۱۳۹۸
تورم کل	۲۷/۵۷	۸/۱۲	۶/۱۷	۴/۲۹	۶/۵۶
آذربایجان غربی	۲۶/۲۱	۶/۷۳	۵/۳۹	۲/۰۳	۹/۹۶
هرمزگان	۳۱/۲۵	۶/۰۶	۶/۷۷	۵/۶۹	۹/۶۶
کرمان	۳۰/۶۱	۷/۵۸	۶/۸۴	۴/۳۹	۸/۸۵
تهران	۲۹/۲۶	۷/۷۸	۵/۸۰	۵/۴۰	۷/۵۵
آذربایجان شرقی	۲۶/۱۸	۸/۰۹	۵/۷۲	۳/۰۹	۷/۱۱
زنجان	۲۶/۰۹	۷/۸۷	۷/۸۴	۱/۲۲	۷/۰۸
گلستان	۲۹/۰۹	۹/۱۷	۸/۱۷	۲/۱۰	۷/۰۷
البرز	۳۰/۲۶	۸/۴۵	۶/۱۹	۵/۷۹	۶/۹۳
قم	۲۷/۴۹	۸/۸۴	۵/۷۷	۳/۶۰	۶/۹۰
کهگیلویه و بویراحمد	۲۹/۷۹	۹/۳۳	۷/۶۵	۳/۲۶	۶/۷۹
بوشهر	۲۶/۴۲	۱۰/۹۱	۵/۱۳	۱/۸۳	۶/۴۷
اصفهان	۲۵/۹۳	۷/۱۳	۵/۷۰	۴/۴۷	۶/۴۵
سیستان	۲۸/۶۹	۷/۳۱	۱۰/۴۹	۱/۹۷	۶/۴۴
همدان	۲۵/۷۶	۸/۰۵	۶/۹۱	۲/۴۵	۶/۲۷
قزوین	۲۸/۴۳	۱۰/۷۷	۷/۰۱	۲/۵۰	۵/۷۱
مازندران	۲۷/۷۲	۸/۰۰	۶/۸۲	۴/۷۲	۵/۷۱
خراسان شمالی	۲۷/۲۳	۸/۰۱	۶/۶۴	۴/۵۳	۵/۶۸
گیلان	۲۶/۵۸	۷/۵۰	۷/۱۲	۴/۰۳	۵/۶۸
خراسان رضوی	۲۳/۸۳	۷/۹۳	۵/۳۸	۳/۲۱	۵/۴۹
ایلام	۳۲/۹۷	۹/۱۲	۱۰/۰۰	۵/۲۵	۵/۲۶
کرمانشاه	۲۵/۷۳	۸/۹۴	۶/۰۳	۳/۴۳	۵/۲۳
سمنان	۲۵/۸۲	۹/۰۸	۶/۱۷	۳/۳۴	۵/۱۳
مرکزی	۲۸/۵۱	۹/۷۹	۸/۰۴	۳/۱۱	۵/۰۸
چهارمحال و بختیاری	۲۸/۴۶	۹/۶۸	۶/۹۷	۴/۲۱	۵/۰۶
اردبیل	۲۷/۷۶	۷/۸۰	۱۰/۰۳	۲/۶۱	۴/۹۶
فارس	۲۳/۸۶	۸/۰۱	۴/۴۷	۴/۵۹	۴/۹۵
خوزستان	۲۵/۵۷	۹/۵۳	۷/۱۹	۲/۱۴	۴/۷۲
یزد	۲۷/۱۵	۱۰/۳۱	۵/۲۶	۴/۶۰	۴/۶۸
لرستان	۳۱/۵۳	۷/۷۰	۵/۹۶	۱۰/۲۱	۴/۵۸
کردستان	۲۲/۹۸	۹/۸۶	۷/۳۸	۰/۲۲	۴/۰۲
خراسان جنوبی	۲۷/۲۱	۹/۱۵	۸/۵۷	۴/۰۷	۳/۱۵

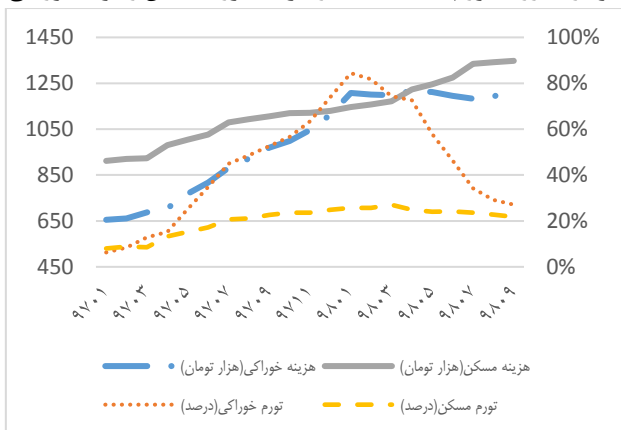
مأخذ: همان.

همان‌گونه که در جدول ۱ مشاهده می‌شود حدود یک‌سوم از استان‌ها در فصل پاییز تورمی بیش از تورم متوسط جامعه را تجربه کرده‌اند که از بین آنها، استان‌های هرمزگان، کرمان و البرز در دو فصل بهار و تابستان نیز تورمشان از تورم متوسط بیشتر بوده است. همچنین تورم فصل پاییز استان‌های آذربایجان غربی و هرمزگان حدود ۱/۵ برابر تورم متوسط جامعه بوده است.

۲. بررسی تغییرات هزینه مواد خوراکی، مسکن، بهداشت و پوشاک

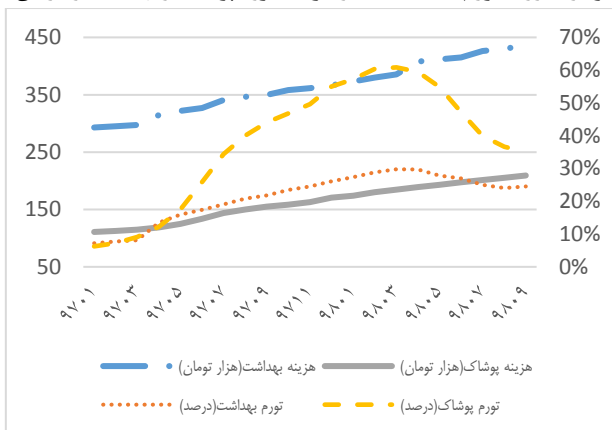
موضوع دومی که حائز اهمیت است تغییر قیمت مواد خوراکی، مسکن، بهداشت و پوشاک است. مقدار هزینه خانوار نمونه^۱ برای هرکدام از اقلام فوق در سال ۱۳۹۶ به ترتیب ۶۴۰، ۹۰۵، ۲۹۰ و ۱۱۰ هزار تومان بوده است که مقدار آن در آذرماه ۱۳۹۸ مطابق نمودار ۴ و ۵، به ترتیب به ۱۲۳۰، ۱۳۴۷، ۴۳۵ و ۲۱۰ هزار تومان رسیده است.

نمودار ۵. روند تورم نقطه به نقطه و هزینه گروه مسکن و مواد خوراکی



مأخذ: همان.

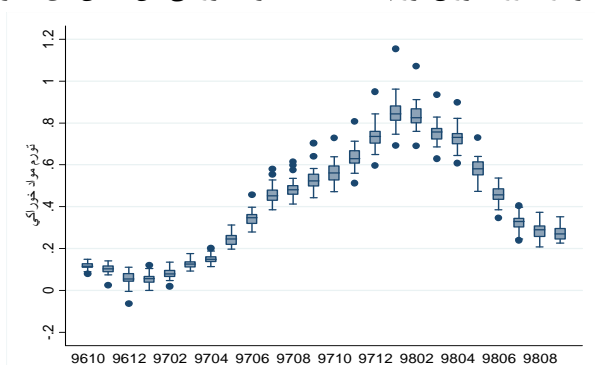
نمودار ۴. روند تورم نقطه به نقطه و هزینه گروه پوشاک و بهداشت و درمان



مأخذ: همان.

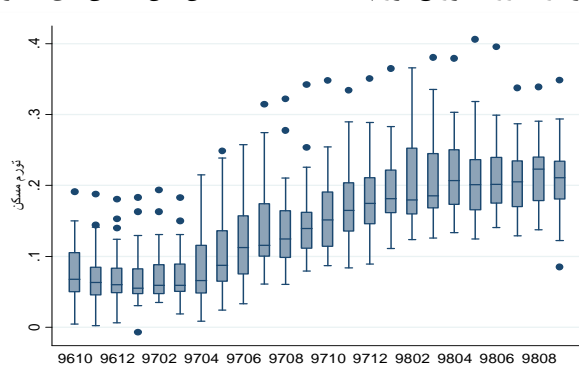
از طرفی نوسانات قیمت کالاها نیز در استان‌های مختلف متفاوت است. همان‌گونه که در نمودارهای زیر مشاهده می‌شود پراکندگی تورم در زمان‌هایی که سطح تورم افزایش می‌یابد، زیاد شده است.

نمودار ۷. روند توزیع تورم نقطه به نقطه مواد خوراکی بین استان‌های کشور



مأخذ: همان.

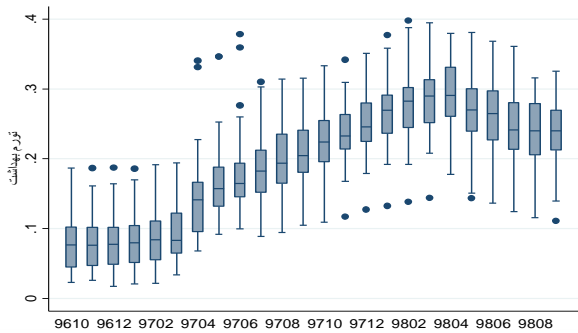
نمودار ۶. روند توزیع تورم نقطه به نقطه مسکن بین استان‌های کشور



مأخذ: همان.

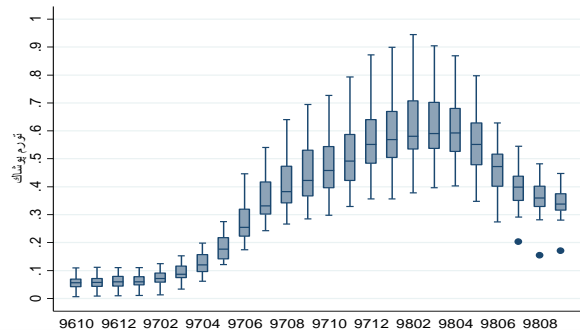
۱. بُعد خانوار نمونه، ۳/۴ نفر است.

نمودار ۹. روند توزیع تورم نقطه به نقطه بهداشت بین استان‌های کشور



مأخذ: همان.

نمودار ۸. روند توزیع تورم نقطه به نقطه پوشاک بین استان‌های کشور



مأخذ: همان.

مطابق نمودارهای فوق، توزیع تورم در سه بخش مسکن، پوشاک و بهداشت نابرابر و نامتقارن است. به عبارت دیگر در زمان بروز تورم، تورم این گروه‌ها در بعضی از استان‌ها بسیار زیاد و در بعضی دیگر کمتر است. این درحالی است که در گروه مواد خوراکی این نابرابری بسیار ناچیز است. بنابراین از آنجا که سهم مواد خوراکی در سبد طبقات ضعیف بسیار بیشتر از متوسط جامعه است، لذا می‌توان نتیجه گرفت که در زمان بروز تورم، از آنجا که نوسان قیمت مواد خوراکی بسیار زیاد است و نابرابری در آن کم، لذا تورم ادراک شده توسط افراد فقیر در استان‌های مختلف در زمان‌های بروز تورم، تحت تأثیر تورم مواد خوراکی سریعاً زیاد شده است.

از طرفی همان‌گونه که مشاهده می‌شود در بازه بعد از اردیبهشت که تورم در حال کاهش است، میزان نابرابری در گروه‌های بهداشت و مسکن همچنان زیاد است و میزان نابرابری تورمی در این گروه‌ها در فصل پاییز حدود ۲۰ درصد بوده است. بنابراین هرچند کاهش تورم از میزان نابرابری تورمی می‌کاهد، اما عامل اصلی کاهش نابرابری تورمی، کاهش نوسانات نرخ تورم در سطح تورم پایین است.

جمع‌بندی

نابرابری تورمی سبب می‌شود تا تورم احساس شده توسط خانوارها متفاوت با تورم اعلامی توسط مرکز آمار باشد که این اتفاق، کاهش اعتماد جامعه نسبت به گزارش‌های اعلامی را در پی خواهد داشت. مشاهدات این مطالعه حاکی از آن است که در زمان بروز تورم میزان نابرابری تورمی افزایش می‌یابد به‌گونه‌ای که در ابتدای سال که تورم به بیشترین میزان خود رسید، نابرابری تورمی بین خانوارهای شهری و روستایی به ۱۰ درصد و بین خانوارهای استان‌های مختلف به بیش از ۲۰ درصد رسیده است، اما با کاهش تورم این میزان نابرابری کاهش می‌یابد به‌گونه‌ای که در سه‌ماهه پاییز، نابرابری تورمی بین خانوار شهری و روستایی از بین رفته و بین خانوارهای استانی به کمتر از ۱۰ درصد تقلیل یافته است. بنابراین باید به این نکته توجه داشت که اجرای سیاست‌های تورم‌زا، منجر به افزایش شکاف تورمی بین خانوارهای شهری و روستایی و بین استانی خواهد شد.

