

پایش محیط کسب و کار ایران در زمستان ۱۳۹۵

(ارزیابی ۲۳۲ تشکل اقتصادی سراسر کشور از مؤلفه‌های ملی محیط کسب و کار در ایران)

بیست و ششمین و آخرین مطالعه فصلی مرکز پژوهش‌های مجلس شورای اسلامی
در سنجش محیط کسب و کار در ایران

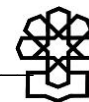
معاونت پژوهش‌های اقتصادی
دفتر: مطالعات اقتصادی

کد موضوعی: ۲۲۰
شماره مسلسل: ۱۵۴۴۳
تیرماه ۱۳۹۶

به نام خدا

فهرست مطالب

۱.....	چکیده.....
۲.....	مقدمه.....
۳.....	روش‌شناسی گزارش پایش محیط کسب‌وکار ایران.....
۶.....	تحلیل آماری ارزیابی ۲۳۲ تشکل اقتصادی از مؤلفه‌های محیط کسب‌وکار.....
۱۹.....	تحلیل وضعیت محیط کسب‌وکار ایران براساس نظریه عمومی کارآفرینی شین.....
۲۸.....	تحلیل وضعیت محیط کسب‌وکار ایران براساس نظریه سیستم‌های پویا.....
۳۴.....	پاسخ تشکل‌های اقتصادی به سؤال ویژه زمستان ۱۳۹۵.....
۳۵.....	پیوست‌ها.....
۴۵.....	منابع و مآخذ.....



پایش محیط کسب و کار ایران در زمستان ۱۳۹۵
(ارزیابی ۲۳۲ شکل اقتصادی سراسر کشور از مؤلفه‌های ملی محیط کسب و کار در ایران)
بیست و ششمین و آخرین مطالعه فصلی مرکز پژوهش‌های مجلس شورای اسلامی
در سنجش محیط کسب و کار در ایران

چکیده

برآیند (میانگین وزنی) ارزیابی ۲۳۲ شکل اقتصادی سراسر کشور از ۲۱ مؤلفه^۱ ملی محیط کسب و کار ایران در زمستان ۱۳۹۵، نمره ۶/۰۴ از ۱۰ (نمره بدترین ارزیابی) بوده که اندکی نامناسب‌تر از ارزیابی پاییز ۱۳۹۵ (با میانگین ۵/۸۳) است. همچنین این ارزیابی نشان می‌دهد از نظر شکل‌های مشارکت‌کننده در این مطالعه، محیط کسب و کار ایران در زمستان ۱۳۹۵ در مقایسه با فصل مشابه سال قبل (زمستان ۱۳۹۴ با میانگین ۶/۰۰ از ۱۰) تغییر چندانی نداشته است.

تشکل‌های شرکت‌کننده در این مطالعه، به ترتیب سه مؤلفه «مشکل دریافت تسهیلات از بانک‌ها»، «ضعف بازار سرمایه در تأمین مالی تولید و نرخ بالای تأمین سرمایه از بازار غیررسمی» و «وجود مفساد اقتصادی در دستگاه‌های حکومتی» را نامناسب‌تر از بقیه مؤلفه‌ها ارزیابی کرده‌اند و مؤلفه‌های «ضعف زیرساخت‌های تأمین برق»، «کمبود نیروی انسانی ماهر و آموزش‌دیده» و «ضعف زیرساخت‌های حمل و نقل» را نسبت به سایر مؤلفه‌ها در زمستان ۱۳۹۵ مساعدتر دانسته‌اند.

تشکل‌های اقتصادی استان‌های کهگیلویه و بویراحمد، خراسان شمالی، زنجان و ایلام ارزیابی بدتر و تشکل‌های اقتصادی استان‌های چهارمحال و بختیاری، کرمانشاه، مرکزی و سمنان ارزیابی بهتری نسبت به تشکل‌های سایر استان‌ها از وضعیت مؤلفه‌های محیط کسب و کار در زمستان ۱۳۹۵ ارائه کرده‌اند.^۲

همچنین وضعیت محیط کسب و کار ایران در زمستان ۱۳۹۵ براساس نظریه عمومی کارآفرینی شین، ۵/۹۵ از ۱۰ (عدد ۱۰ بدترین ارزیابی) ارزیابی شده است، به طوری که میانگین ارزیابی محیط اقتصادی (شامل محیط مالی، محیط اقتصاد کلان، ساختار تولید و محیط جغرافیایی) ۵/۸۶ و میانگین ارزیابی محیط نهادی (شامل محیط سیاسی، محیط حقوقی، محیط فرهنگی و ساختار دولت، محیط فناوری و نوآوری و محیط آموزشی و علمی) ۶/۰۴ است.

گزارش حاضر آخرین گزارش از مجموعه گزارش‌های فصلی پایش محیط کسب و کار ایران است که از تابستان ۱۳۸۹ به طور مستمر با همکاری تشکل‌های اقتصادی سراسر کشور توسط مرکز پژوهش‌های مجلس شورای اسلامی تهیه و منتشر شده است. طبق ماده (۴) قانون بهبود مستمر محیط کسب و کار

۱. به دلیل قابلیت مقایسه با فصول قبل میانگین ۲۱ مؤلفه محاسبه شده است.
۲. استان‌ها در نمودار ۲ براساس ارزیابی دوره جاری اما در جدول ۵ براساس ارزیابی کل دوره‌ها مرتب شده‌اند.

این مهم به‌عهده اتاق بازرگانی، صنایع، معادن و کشاورزی ایران سپرده شد و پس از تهیه و انتشار اولین گزارش اتاق ایران درباره سنجش مؤلفه‌های ملی محیط کسب‌وکار در بهار ۱۳۹۶، مرکز پژوهش‌های مجلس ادامه مطالعات میدانی و انتشار گزارش‌های حاضر را متوقف کرد.

این گزارش‌ها، ارزیابی تشکلهای اقتصادی ایران از ۲۳ مؤلفه ملی محیط کسب‌وکار در ایران را با ابزار پرسشنامه استخراج و ارائه می‌کند.

در پرسشنامه این مطالعه معمولاً یک سؤال گزینه‌دار درباره مسائل روز محیط کسب‌وکار از تشکلهای اقتصادی پرسیده می‌شود. در پرسشنامه زمستان ۱۳۹۵، میزان اجرای محورهای اصلی سیاست‌های کلی اقتصاد مقاومتی پرسش شده بود که در مجموع، میزان اجرای سیاست‌های کلی اقتصاد مقاومتی در همه محورهای اصلی به‌استثنای محور ایجاد ثبات اقتصادی کمتر از ۵ است. در مورد محور شفاف‌سازی و حذف رانت نیز کمترین میزان اجرا را شاهد هستیم.

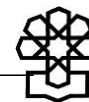
مقدمه

مؤلفه‌های محیط کسب‌وکار، عواملی هستند که به‌طور مشترک بر اداره و عملکرد همه بنگاه‌ها در جامعه مورد مطالعه اثر می‌گذارند، اما تقریباً خارج از کنترل مدیران بنگاه‌ها هستند. محیط کسب‌وکار عمدتاً در حوزه بنگاه‌های کوچک و متوسط بررسی و مطالعه می‌شود، زیرا بنگاه‌های بزرگ تا حدودی می‌توانند با صرف هزینه‌هایی مانند تبلیغات برای تغییر فرهنگ مصرفی و لابی کردن در محافل سیاست‌گذاری، عوامل خارجی مؤثر بر اداره و عملکرد بنگاه‌هایشان را مهار کنند، اما بنگاه‌های کوچک و متوسط چنین قابلیت‌هایی ندارند و به همین دلیل بهبود محیط کسب‌وکار برای بنگاه‌های کوچک و متوسط اهمیت زیادی دارد.

گزارش حاضر، بیست‌وششمین گزارش مستمر فصلی است که با ابزار پرسشنامه و براساس «ادراک‌سنجی» تشکلهای اقتصادی در سراسر کشور از وضعیت ۲۳ مؤلفه محیط کسب‌وکار ایران در دوره سه‌ماهه زمستان ۱۳۹۵ تهیه شده است. طبق ماده (۴) قانون بهبود مستمر محیط کسب‌وکار این مهم به‌عهده اتاق بازرگانی، صنایع، معادن و کشاورزی ایران سپرده شد و پس از تهیه و انتشار اولین گزارش اتاق ایران درباره سنجش مؤلفه‌های ملی محیط کسب‌وکار در بهار ۱۳۹۶، مرکز پژوهش‌های مجلس ادامه مطالعات میدانی و انتشار گزارش‌های حاضر را متوقف کرد.

مؤلفه‌های محیط کسب‌وکار در این گزارش طی زمستان ۱۳۸۸ تا بهار ۱۳۸۹ به روش دلفی با مشارکت ۸۰ تشکل اقتصادی سراسری به‌دست آمده است و بعد از آن طی دو مرحله، یک مؤلفه از آن کم و دو مؤلفه به آن اضافه شده است. مؤلفه‌های محیط کسب‌وکار در این گزارش‌ها به اقتضا و متناسب با شرایط اقتصاد ایران شناسایی و تعریف شده‌اند و با شاخص‌های مشهور بین‌المللی نظیر شاخص «انجام کسب‌وکار» بانک جهانی^۱ یا گزارش جهانی رقابت‌پذیری^۲ تفاوت دارند.

1. Ease of Doing Business Index
2. Global Competitiveness Report



در بخش اول این گزارش، ارزیابی تشکلهای اقتصادی از وضعیت مؤلفه‌های محیط کسب‌وکار در ایران طی زمستان ۱۳۹۵ ارائه می‌شود. در این بخش، اختصاص نمره ۱۰ به هر مؤلفه به‌منزله بدترین ارزیابی از وضعیت آن مؤلفه در محیط کسب‌وکار است و نمره ۱، به این معناست که آن مؤلفه در دوره مورد بررسی، بر عملکرد یا اداره بنگاه‌های تحت پوشش تشکلهای ارزیابی‌کننده، تأثیر نداشته است.

در بخش دوم این گزارش، ارزیابی تشکلهای اقتصادی از وضعیت محیط کسب‌وکار ایران در زمستان ۱۳۹۵ براساس نظریه عمومی کارآفرینی شین تحلیل می‌شود. براساس این نظریه می‌توان دو مجموعه عوامل محیطی معین، محیط اقتصادی و محیط نهادی را تفکیک کرد. عوامل محیط اقتصادی شامل محیط مالی، محیط اقتصاد کلان و ساختار تولید و محیط جغرافیایی (زیرساختار و خوشه‌ها) و عوامل محیط نهادی شامل محیط سیاسی، محیط حقوقی، محیط فرهنگی و محیط آموزشی و علمی و محیط فناوری و نوآوری و ساختار دولت می‌شود.

در بخش سوم این گزارش، ارزیابی تشکلهای اقتصادی از وضعیت محیط کسب‌وکار ایران در زمستان ۱۳۹۵ براساس نظریه سیستم‌های پویا تحلیل می‌شود. براساس این نظریه، مؤلفه‌ها معمولاً با هم روابط غیرخطی، الکلنگی یا تأخیری دارند که باید مورد توجه قرار گیرند.

در بخش چهارم این گزارش پاسخ تشکلهای مشارکت‌کننده به سؤال خاص مربوط به دوره زمانی تهیه این تحقیق در زمستان ۱۳۹۵ ارائه شده است.

روش‌شناسی گزارش پایش محیط کسب‌وکار ایران

گروه مطالعات محیط کسب‌وکار در مرکز پژوهش‌های مجلس شورای اسلامی در ابتدای تشکیل در زمستان ۱۳۸۸، براساس تعریف «محیط کسب‌وکار»، از حدود ۸۰ تشکلهای اقتصادی سراسر کشور شامل اتاق‌های بازرگانی، صنایع و معادن، انجمن‌های مدیران صنایع، شوراهای اصناف، خانه‌های صنعت و معدن و کانون‌های عالی کارفرمایی، درخواست کرد تا «مجموعه عواملی که بر عملکرد و اداره بنگاه‌های زیرمجموعه خود مؤثر؛ اما خارج از کنترل مدیران بنگاه‌ها هستند»^۱ را معرفی کنند. طی سه مرحله نظرخواهی مکرر از جامعه آماری یاد شده، در طول بهمن‌ماه ۱۳۸۸ تا خردادماه ۱۳۸۹، مجموعاً ۲۲ عامل^۲ یا مؤلفه محیط کسب‌وکار ایران شناسایی و بر آنها اجماع حاصل شد.

در تدوین این مؤلفه‌ها تلاش شد هر مؤلفه با تعابیری معرفی شود تا حداکثر مفاهمه و برداشت از مفهوم هر مؤلفه میان تدوین‌کننده، خوانندگان گزارش و نیز ارزیابی‌کنندگان هر مؤلفه ایجاد شود. به همین دلیل برخی مؤلفه‌ها با عباراتی نسبتاً مفصل توصیف شده‌اند. درحالی که مؤلفه‌های مشابه در گزارش‌های بین‌المللی با عبارات کوتاه‌تری معرفی می‌شوند، در این گزارش‌ها هر مؤلفه از چندین نماگر تشکیل شده که مفاهمه و دقت آن گزارش‌ها را بیشتر کرده است.

۱. جمله داخل گیومه، تعریف محیط کسب‌وکار (Business Environment) محسوب می‌شود.
۲. با افزایش دامنه این مطالعه در طول این ۶ سال، این تعداد به تدریج به ۲۱ و سپس به ۲۳ مؤلفه تغییر کرد.

در این گزارش به منظور محاسبه شاخص ارزیابی هر مؤلفه ابتدا میانگین ارزیابی تشکلهای هر استان در هر بخش P_{ij} محاسبه شد. در فرمول زیر P_{ijk} ارزیابی تشکلهای اقتصادی مشارکت‌کننده (n) هر استان (i) در هر بخش (j) است و اندیس k نشان‌دهنده تشکل موردنظر است. شایان ذکر است در مواردی که میانگین ارزیابی هر استان در هر بخش موجود نبود از برآورد آن براساس دوره‌های گذشته استفاده شد.

$$P_{ij} = \frac{\sum_{k=1}^n P_{ijk}}{n_{ij}}$$

وزن‌های استانی W_i برای محاسبه شاخص هر مؤلفه براساس سهم استان از تولید ناخالص داخلی بدون نفت کل کشور و وزن‌های بخشی S_j براساس سهم بخش از تولید ناخالص داخلی بدون نفت کل کشور محاسبه شده است. شایان ذکر است که وزن تشکلهای اقتصادی که در بیش از یک استان شعبه داشته و ماهیت سراسری دارند^۱ با وزن ۵۰ درصد از نظر تعلق استانی لحاظ شده‌اند.

جدول ۱. وزن‌های بخشی S_j (درصد)

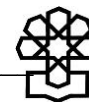
بخش مربوطه	وزن براساس سهم هر بخش از تولید ناخالص داخلی بدون نفت سال ۱۳۹۰
کشاورزی	۱۰/۶۸
صنعت و معدن	۳۱/۳۹
خدمات	۵۷/۹۳
جمع	۱۰۰

جدول ۲. سهم هر استان از تولید ناخالص داخلی بدون نفت (وزن‌های استانی W_i) (درصد)

استان	وزن	استان	وزن	استان	وزن
آذربایجان شرقی	۱/۹۱	خراسان شمالی	۰/۳۵	کهگیلویه و بویراحمد	۰/۲۶
آذربایجان غربی	۱/۲۵	خوزستان	۲/۹۲	گلستان	۰/۷۰
اردبیل	۰/۵۸	زنجان	۰/۵۲	گیلان	۱/۲۷
اصفهان	۳/۵۷	سمنان	۰/۵۵	لرستان	۰/۷۰
البرز	۱/۵۷	سیستان و بلوچستان	۰/۷۵	مازندران	۲/۰۲
ایلام	۰/۲۷	فارس	۲/۴۹	مرکزی	۱/۰۲
بوشهر	۱/۶۹	قزوین	۰/۸۵	هرمزگان	۰/۹۷
تهران	۱۳/۹۷	قم	۰/۵۹	همدان	۰/۸۹
چهارمحال و بختیاری	۰/۴۰	کردستان	۰/۶۱	یزد	۱/۰۸
خراسان جنوبی	۰/۲۹	کرمان	۱/۶۲	تشکلهای کشوری ^۲	۵۰
خراسان رضوی	۳/۳۰	کرمانشاه	۱/۰۲		

۱. براساس ماده (۱) قانون بهبود مستمر محیط کسب و کار، آن دسته از تشکلهای اقتصادی که در چندین استان کشور شعبه و عضو داشته باشند «تشکل اقتصادی سراسری» نامیده می‌شوند.

۲. وزن تشکلهای کشوری براساس نظر هیئت علمی این مطالعه برابر با مجموع وزن همه استانها در نظر گرفته شده است. زیرا وجود یک تشکل کشوری، مانند فعالیت یک تشکل در همه استانها می‌باشد. از آنجا که مجموع وزن همه استانها و تشکلهای کشوری باید برابر ۱۰۰ درصد باشد، وزن تشکلهای کشوری ۵۰ درصد به دست می‌آید.



شاخص ارزیابی هر مؤلفه در هر استان با استفاده از وزن‌های بخشی S_j و فرمول زیر محاسبه می‌شود:

$$I_i = \sum_{j=1}^3 S_j P_{ij}$$

شاخص ارزیابی هر مؤلفه در هر بخش نیز با استفاده از وزن‌های استانی W_i و فرمول زیر محاسبه می‌شود:

$$I_j = \sum_{i=1}^m W_i P_{ij}$$

شاخص ارزیابی هر مؤلفه در کل نیز با استفاده از وزن‌های استانی W_i و وزن‌های بخشی S_j و فرمول

زیر محاسبه می‌شود:

$$I = \sum_{i=1}^m \sum_{j=1}^3 W_i S_j P_{ij}$$

با توجه به فرمول‌های بالا باید روابط زیر بین شاخص‌های ارزیابی هر مؤلفه برقرار باشد که در

محاسبات این روابط کنترل می‌شوند:

$$I = \sum_{j=1}^3 S_j I_j$$

$$I = \sum_{i=1}^n W_i I_i$$

در انتها نیز میانگین شاخص‌های ارزیابی مؤلفه‌ها به‌عنوان میانگین وزنی ارزیابی تشکلهای اقتصادی

مشارکت‌کننده در این مطالعه از مؤلفه‌های ملی محیط کسب‌وکار محاسبه می‌شود.

از آنجا که نسبت تعداد پرسشنامه‌های معتبر دریافتی به تعداد پرسشنامه‌های ارسالی در این گزارش

کمتر از استاندارد (۸۰ درصد از کل) است، به همین دلیل نتایج این پرسشنامه به کل تشکلهای

اقتصادی کشور تعمیم داده نشده و ادعا نمی‌شود نتایج این گزارش نظر «تشکلهای اقتصادی ایران»

است، بلکه صرفاً ادعا می‌شود که این گزارش، «ارزیابی ۲۳۲ تشکل اقتصادی سراسر کشور از ۲۳ مؤلفه

ملی محیط کسب‌وکار ایران» است.

شاخص ارزیابی تشکلهای اقتصادی از مؤلفه‌های محیط کسب‌وکار در این گزارش می‌تواند به‌عنوان

یک متغیر جانشین^۱ برای نشان دادن شرایط محیط کسب‌وکار ایران به کار رود. محاسبه شاخص برمبنای

نظر تشکلهای اقتصادی ایران به‌جای بنگاه‌ها این مزیت را دارد که تأثیر محیط درونی بنگاه‌ها بر روی

ارزیابی مؤلفه‌های مورد بررسی را حداقل می‌کند و درواقع تشکلهای به‌عنوان واحدهایی که تحت تأثیر

1. Proxy

محیط درونی یک بنگاه خاص نبوده و از محیطی که بنگاه‌ها با آنها در تعامل هستند اطلاع دارند، برای محاسبه متغیر جانشین شاخص محیط کسب‌وکار ایران و نیز سیاستگذاری‌های مربوط به بهبود محیط کسب‌وکار در کشور مناسب به نظر می‌رسد.

تحلیل آماری ارزیابی ۲۳۲ تشکل اقتصادی از مؤلفه‌های محیط کسب‌وکار

الف) شاخص کلی ارزیابی (میانگین وزنی نتایج ارزیابی)

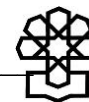
ارزیابی تشکل‌های مشارکت‌کننده در این مطالعه از مؤلفه‌های محیط کسب‌وکار در ایران همچنان مؤید برداشت نامطلوب (میانگین کل ارزیابی، ۶/۰۴ از ۱۰) آنها از وضعیت محیط کسب‌وکار در کشور است. برآیند (میانگین وزنی) ارزیابی ۲۳۲ تشکل اقتصادی مشارکت‌کننده در این مطالعه از ۲۱ مؤلفه محیط کسب‌وکار ایران در زمستان ۱۳۹۵، کمیت ۶/۰۴ از ۱۰ (عدد بزرگ‌تر، ارزیابی بدتر) بوده است که نسبت به فصل قبل (۵/۸۳ در پاییز ۱۳۹۵) اندکی نامساعدتر ارزیابی شده است (نمودار ۱).

جدول ۳، نامساعدترین و به نسبت مساعدترین مؤلفه‌های ارزیابی شده توسط تشکل‌های اقتصادی مشارکت‌کننده در این مطالعات را طی پنج فصل منتهی به زمستان ۱۳۹۵ نشان می‌دهد.

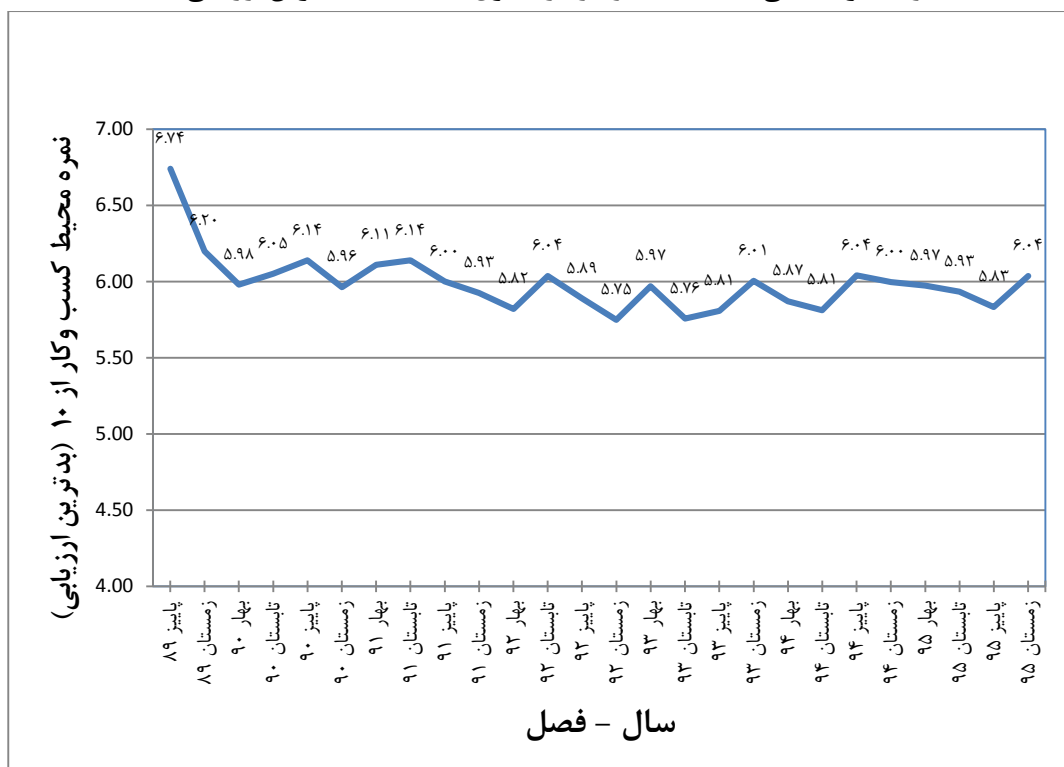
در زمستان ۱۳۹۵ نیز مانند فصل‌های قبل «دریافت تسهیلات از بانک‌ها» همچنان به‌عنوان نامساعدترین مؤلفه محیط کسب‌وکار ایران ارزیابی شده است. پس از آن «ضعف بازار سرمایه در تأمین مالی تولید و نرخ بالای تأمین سرمایه از بازار غیررسمی» نیز همانند ۶ فصل گذشته به‌عنوان دومین مانع اداره بنگاه‌ها ارزیابی شده است. «وجود مفاسد اقتصادی در دستگاه‌های حکومتی» به‌عنوان سومین مؤلفه نامساعد محیط کسب‌وکار و «بی‌تعهدی شرکت‌ها و مؤسسات دولتی به پرداخت به موقع بدهی خود به پیمانکاران» به‌عنوان چهارمین مؤلفه نامساعد محیط کسب‌وکار از نظر تشکل‌های اقتصادی مطرح شده‌اند.

مؤلفه‌هایی که در پایش زمستان ۱۳۹۵، به نسبت مساعدتر از سایر مؤلفه‌ها ارزیابی شده‌اند نیز به‌ترتیب عبارتند از: «ضعف زیرساخت‌های تأمین برق»، «کمبود نیروی انسانی ماهر و آموزش‌دیده»، «ضعف زیرساخت‌های حمل‌ونقل»، «ضعف نظام توزیع و مشکلات رساندن محصول به‌دست مصرف‌کننده».

شایان ذکر است که «کمبود نیروی انسانی ماهر و آموزش‌دیده» و «فقدان دسترسی به فناوری مورد نیاز» از دوره پاییز ۱۳۹۴ به مؤلفه‌های مورد بررسی اضافه شده‌اند که در مجموع با این دو مؤلفه، تعداد مؤلفه‌های مورد بررسی به ۲۳ مؤلفه می‌رسد، اما در نمودار زیر به‌منظور عدم ارباب در روند مقایسه میانگین وزنی ارزیابی تشکل‌های اقتصادی مشارکت‌کننده این دو مؤلفه لحاظ نشده‌اند.



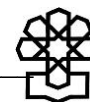
نمودار ۱. مقایسه میانگین وزنی ارزیابی تشکل‌های اقتصادی مشارکت‌کننده
از ۲۱ مؤلفه ملی محیط کسب و کار در فصول گذشته (۱۰ بدترین ارزیابی)



جدول ۳. مقایسه نامساعدترین و به نسبت مساعدترین مؤلفه‌های ارزیابی شده توسط تشکل‌های اقتصادی مشارکت‌کننده در پنج فصل منتهی به زمستان ۱۳۹۵

عنوان	زمستان ۱۳۹۴	ارزیابی	بهار ۱۳۹۵	ارزیابی	تابستان ۱۳۹۵	ارزیابی	پاییز ۱۳۹۵	ارزیابی	زمستان ۱۳۹۵	ارزیابی
نامساعدترین مؤلفه‌های ارزیابی شده، طی ۵ فصل منتهی به زمستان ۱۳۹۵ (۱۰ بدترین ارزیابی)	مشکل دریافت تسهیلات از بانک‌ها	۷/۷۵	مشکل دریافت تسهیلات از بانک‌ها	۷/۹۰	مشکل دریافت تسهیلات از بانک‌ها	۷/۵۸	مشکل دریافت تسهیلات از بانک‌ها	۷/۶۶	مشکل دریافت تسهیلات از بانک‌ها	۷/۶۲
	ضعف بازار سرمایه در تأمین مالی تولید و نرخ بالای تأمین سرمایه از بازار غیررسمی	۷/۲۳	ضعف بازار سرمایه در تأمین مالی تولید و نرخ بالای تأمین سرمایه از بازار غیررسمی	۷/۲۷	ضعف بازار سرمایه در تأمین مالی تولید و نرخ بالای تأمین سرمایه از بازار غیررسمی	۷/۳۱	ضعف بازار سرمایه در تأمین مالی تولید و نرخ بالای تأمین سرمایه از بازار غیررسمی	۷/۲۵	ضعف بازار سرمایه در تأمین مالی تولید و نرخ بالای تأمین سرمایه از بازار غیررسمی	۷/۳۷
	بی‌تعهدی شرکت‌ها و مؤسسات دولتی به پرداخت به موقع بدهی خود به پیمانکاران	۶/۹۲	وجود مفاصد اقتصادی در دستگاه‌های حکومتی	۷/۲۰	وجود مفاصد اقتصادی در دستگاه‌های حکومتی	۷/۱۵	وجود مفاصد اقتصادی در دستگاه‌های حکومتی	۷/۱۰	وجود مفاصد اقتصادی در دستگاه‌های حکومتی	۷/۳۱
	وجود مفاصد اقتصادی در دستگاه‌های حکومتی	۶/۸۶	بی‌تعهدی شرکت‌ها و مؤسسات دولتی به پرداخت به موقع بدهی خود به پیمانکاران	۶/۸۹	نرخ بالای بیمه اجباری نیروی انسانی	۶/۸۹	نرخ بالای بیمه اجباری نیروی انسانی	۶/۶۹	بی‌تعهدی شرکت‌ها و مؤسسات دولتی به پرداخت به موقع بدهی خود به پیمانکاران	۷/۱۷
به نسبت مساعدترین مؤلفه‌های ارزیابی شده، به ترتیب ارزیابی مساعد (عدد کوچک‌تر، وضعیت بهتر)	ضعف زیرساخت‌های تأمین برق	۴/۰۸	ضعف زیرساخت‌های تأمین برق	۴/۰۰	ضعف زیرساخت‌های تأمین برق	۳/۸۰	ضعف زیرساخت‌های تأمین برق	۳/۶۶	ضعف زیرساخت‌های تأمین برق	۴/۰۰
	ضعف نظام توزیع و مشکلات رساندن محصول به دست مصرف‌کننده	۴/۹۶	ضعف زیرساخت‌های حمل و نقل	۴/۶۹	ضعف نظام توزیع و مشکلات رساندن محصول به دست مصرف‌کننده	۴/۸۸	ضعف زیرساخت‌های حمل و نقل	۴/۷۵	کمبود نیروی انسانی ماهر و آموزش‌دیده*	۴/۸۵
	ضعف زیرساخت‌های حمل و نقل	۴/۹۸	ضعف نظام توزیع و مشکلات رساندن محصول به دست مصرف‌کننده	۴/۸۷	ضعف زیرساخت‌های حمل و نقل	۴/۹۲	ضعف نظام توزیع و مشکلات رساندن محصول به دست مصرف‌کننده	۴/۸۱	ضعف زیرساخت‌های حمل و نقل	۴/۸۶
	کمبود نیروی انسانی ماهر و آموزش‌دیده*	۵/۰۸	کمبود نیروی انسانی ماهر و آموزش‌دیده*	۵/۰۱	تمایل مردم به خرید کالاهای خارجی و تقاضای کم برای محصولات ایرانی مشابه	۵/۱۶	کمبود نیروی انسانی ماهر و آموزش‌دیده*	۴/۸۴	ضعف نظام توزیع و مشکلات رساندن محصول به دست مصرف‌کننده	۵/۱۴

* این مؤلفه برای اولین بار در فصل پاییز ۱۳۹۴ اضافه گردید.



جدول ۴، ارزیابی تشکل‌های مشارکت‌کننده از مؤلفه‌های محیط کسب‌وکار در زمستان ۱۳۹۵ در مقایسه با همین ارزیابی در پاییز ۱۳۹۵ و زمستان سال‌های ۱۳۹۲ الی ۱۳۹۴ را نشان می‌دهد.

در مورد مؤلفه «دریافت تسهیلات از بانک‌ها» که در تمامی سال‌های گذشته مشکل شماره یک بوده است. سه نکته در اینجا شایان ذکر است. نخست این تصور بنگاه‌های اقتصادی که همچون دوره‌های گذشته، رانت بسیار زیادی در تسهیلات و اعتبارات بانکی وجود دارد با کاهش شدید نرخ تورم چنین رانتی وجود نداشته و وضع کاملاً برعکس شده است (یعنی درحالی که قبلاً نرخ بهره واقعی منفی بود اینک نرخ بهره واقعی مثبت شده است). پس اتکا به وام بانکی اینک به تنهایی نمی‌تواند راهگشای مشکلات بنگاه‌ها باشد و وضعیت دشوار آنها را بهبود بخشد. نکته دوم هم به شرایط عمومی نظام بانکی در زمان حال مربوط است به طوری که هر روز که می‌گذرد وضعیت بانک‌ها وخیم‌تر شده و توان وام‌دهی‌شان کاهش می‌یابد. جدای از اینها نکته سوم و مشکل همیشگی بنگاه‌های اقتصادی با نظام بانکی است که آن تبعیض و برخوردهای سلیقه‌ای با متقاضیان دریافت تسهیلات و همچنین اعطای وام‌های بسیار سنگین به بنگاه‌های رابطه‌دار و افراد خاص است.

در کنار مشکل دسترسی به بانک‌ها، موانع تأمین مالی از بازار سرمایه نیز در سال‌های اخیر به‌عنوان مانع دوم ذکر می‌شود. رکود فعالیت‌های تولیدی و تحقق نیافتن پیش‌بینی‌های خوش‌بینانه بنگاه‌های اقتصادی برای فروش بیشتر و افزایش هزینه‌ها، تنها راه دوام و بقا و جلوگیری از ورشکستگی را دریافت منابع مالی بیشتر کرده است تا یک روز دیگر را پشت سر بگذارند تا شاید اوضاع بهتر شود.

مؤلفه «وجود مفاسد اقتصادی در دستگاه‌های حکومتی» از رقم ۶/۴۳ (رتبه ۶) در زمستان سال ۱۳۹۲ به رقم ۷/۳۱ (رتبه ۳) در زمستان ۱۳۹۵ رسیده است که نشان می‌دهد طی سال‌های مورد بررسی شرایط این مؤلفه از نظر تشکل‌های مشارکت‌کننده به مرور نامساعدتر شده است. هر چه زمان می‌گذرد وجود و گسترش فساد اقتصادی در دستگاه‌های حکومتی تأثیر منفی و چهره مخوف خود را بیشتر به نمایش می‌گذارد. کرم‌های فساد با بی‌توجهی مسئولان رده بالا در تاروپود نظام هر چه بیشتر رخنه کرده و پایه‌های اقتصاد سالم و مولد را تخریب می‌کنند. با جای گرفتن فساد اقتصادی در رتبه سوم از سال گذشته این را باید به منزله هشدار جدی تلقی کرد که ضروری است تا اقدامات اساسی برای کاهش آن صورت گیرد.

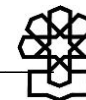
مؤلفه «برگشت چک‌های مشتریان و همکاران» نیز از رقم ۵/۳۸ (رتبه ۱۵) در زمستان سال ۱۳۹۲ به رقم ۶/۶۸ (رتبه ۵) در زمستان ۱۳۹۵ رسیده است که نشان می‌دهد طی سال‌های مورد بررسی شرایط این مؤلفه از نظر تشکل‌های مشارکت‌کننده به مرور به نسبت نامساعدتر شده است.

مؤلفه «اعمال تحریم‌های بین‌المللی علیه کشورمان» نیز از رقم ۶/۵۵ (رتبه ۵) در زمستان سال ۱۳۹۲ به رقم ۵/۵۹ (رتبه ۱۵) در زمستان ۱۳۹۵ رسیده است که نشان می‌دهد طی سال‌های مورد بررسی شرایط این مؤلفه از نظر تشکل‌های مشارکت‌کننده به مرور به نسبت مساعدتر شده است.

مؤلفه «بی‌ثباتی در قیمت مواد اولیه» از رقم ۶/۶۵ (رتبه ۳) در زمستان سال ۱۳۹۲ به رقم ۵/۵۴ (رتبه ۱۶) در زمستان ۱۳۹۵ رسیده است که نشان می‌دهد طی سال‌های مورد بررسی شرایط این مؤلفه از نظر تشکل‌های مشارکت‌کننده به مرور به نسبت مساعدتر شده است.

مؤلفه «قیمت‌گذاری غیرمنطقی محصولات تولیدی توسط دولت و نهادهای حکومتی» از رتبه ۱۰ (رقم ۵/۹۳) در زمستان سال ۱۳۹۲ به رتبه ۱۳ (رقم ۵/۷۵) در زمستان ۱۳۹۵ رسیده است که نشان می‌دهد طی سال‌های مورد بررسی شرایط این مؤلفه از نظر تشکل‌های مشارکت‌کننده به مرور به نسبت اندکی مساعدتر شده است.

مؤلفه «نرخ بالای بیمه اجباری نیروی انسانی» در شرایط اقتصادی با رشد کم‌جان و البته مفاسدی که در حوزه تأمین اجتماعی وجود دارد نیز باعث شده است تا این عامل در جایگاه ششم بین ۲۳ مانع اصلی در محیط کسب‌وکار ظاهر شود.



جدول ۴. برآیند (میانگین وزنی) ارزیابی تشکل‌های مشارکت‌کننده از مؤلفه‌های محیط کسب‌وکار ایران در زمستان ۱۳۹۵ و مقایسه با چهار فصل قبل

زمستان ۱۳۹۵		پاییز ۱۳۹۵		زمستان ۱۳۹۴		زمستان ۱۳۹۳		زمستان ۱۳۹۲		مؤلفه‌های محیط کسب‌وکار (به ترتیب ارزیابی نامساعد در زمستان ۱۳۹۵)
رتبه	ارزیابی	رتبه	ارزیابی	رتبه	ارزیابی	رتبه	ارزیابی	رتبه	ارزیابی	
۱	۷/۶۲	۱	۷/۶۶	۱	۷/۷۵	۱	۷/۸۲	۱	۷/۴۶	مشکل دریافت تسهیلات از بانک‌ها
۲	۷/۳۷	۲	۷/۲۵	۲	۷/۲۳	۲	۷/۴۴	۲	۶/۹۷	ضعف بازار سرمایه در تأمین مالی تولید و نرخ بالای تأمین سرمایه از بازار غیررسمی
۳	۷/۳۱	۳	۷/۰۰	۴	۶/۸۶	۳	۷/۱۱	۶	۶/۴۳	وجود مفاسد اقتصادی در دستگاه‌های حکومتی
۴	۷/۱۷	۵	۶/۶۹	۳	۶/۹۲	۴	۶/۸۳	۴	۶/۶۵	بی‌تعهدی شرکت‌ها و مؤسسات دولتی به پرداخت به موقع بدهی خود به پیمانکاران
۵	۶/۶۸	۶	۶/۲۶	۶	۶/۶۹	۸	۶/۰۷	۱۵	۵/۳۸	برگشت چک‌های مشتریان و همکاران
۶	۶/۶۶	۴	۶/۶۹	۵	۶/۷۱	۶	۶/۴۱	۷	۶/۲۳	نرخ بالای بیمه اجباری نیروی انسانی
۷	۶/۵۲	۷	۶/۲۳	۷	۶/۱۷	۷	۶/۳۲	۹	۵/۹۵	ضعف دادسراها در رسیدگی مؤثر به شکایت‌ها و اجبار طرف‌های قرارداد به انجام تعهدات
۸	۶/۱۰	۱۵	۵/۵۲	۸	۶/۱۲	۱۲	۵/۹۳	۱۴	۵/۳۹	عرضه کالاهای خارجی قاچاق در بازار داخلی
۹	۶/۰۴	۸	۶/۰۶	۹	۶/۰۹	۹	۶/۰۲	۸	۶/۰۷	بی‌ثباتی قوانین و مقررات مربوط به تولید و سرمایه‌گذاری
۱۰	۵/۹۵	۱۱	۵/۶۲	۱۲	۵/۸۸	۱۱	۵/۹۵	۱۲	۵/۶۵	تولید کالاهای غیراستاندارد، تقلبی و عرضه نسبتاً بدون محدودیت آن به بازار
۱۱	۵/۹۲	۱۳	۵/۵۸	۱۰	۶/۰۴	۱۵	۵/۷۵	۱۱	۵/۷۶	محدودیت قانون کار در تعدیل و جابجایی نیروی کار
۱۲	۵/۸۸	۱۰	۵/۷۲	۱۴	۵/۷۱	۱۴	۵/۷۷	۱۳	۵/۵۵	زیاد بودن تعطیلات رسمی
۱۳	۵/۷۵	۱۲	۵/۵۹	۱۳	۵/۸۲	۱۳	۵/۹۱	۱۰	۵/۹۳	قیمتگذاری غیرمنطقی محصولات تولیدی توسط دولت و نهادهای حکومتی
۱۴	۵/۶۹	۱۶	۵/۴۶	۱۷	۵/۴۴	۱۷	۵/۲۸	۱۶	۵/۲۳	موانع تعرفه‌ای صادرات محصولات و واردات مواد اولیه
۱۵	۵/۵۹	۱۴	۵/۵۲	۱۱	۵/۹۴	۵	۶/۷۵	۵	۶/۵۵	اعمال تحریم‌های بین‌المللی علیه کشورمان
۱۶	۵/۵۴	۹	۵/۸۴	۱۶	۵/۵۶	۱۰	۶/۰۰	۳	۶/۶۵	بی‌ثباتی در قیمت مواد اولیه
۱۷	۵/۵۲	۱۷	۵/۴۲	۱۵	۵/۷۱	۱۶	۵/۳۴	۱۹	۴/۷۵	تعرفه پایین کالاهای وارداتی و رقابت غیرمنصفانه محصولات رقیب خارجی در بازار
۱۸	۵/۴۷	۱۸	۵/۱۶	۱۹	۵/۲۸	۱۸	۵/۲۷	۱۷	۴/۸۹	تمایل مردم به خرید کالاهای خارجی و تقاضای کم برای محصولات ایرانی مشابه
۱۹	۵/۱۸	۱۹	۴/۹۴	۱۸	۵/۴۳					فقدان دسترسی به فناوری مورد نیاز
۲۰	۵/۱۴	۲۱	۴/۸۱	۲۲	۴/۹۶	۱۹	۵/۱۴	۱۸	۴/۸۲	ضعف نظام توزیع و مشکلات رساندن محصول به دست مصرف‌کننده
۲۱	۴/۸۶	۲۲	۴/۷۵	۲۱	۴/۹۸	۲۰	۴/۸۹	۲۰	۴/۶۹	ضعف زیرساخت‌های حمل‌ونقل
۲۲	۴/۸۵	۲۰	۴/۸۴	۲۰	۵/۰۸					کمبود نیروی انسانی ماهر و آموزش‌دیده
۲۳	۴/۰۰	۲۳	۳/۶۶	۲۳	۴/۰۸	۲۱	۴/۱۳	۲۱	۳/۷۴	ضعف زیرساخت‌های تأمین برق
۶/۰۴		۵/۸۳		۶/۰۰		۶/۰۱		۵/۷۵		میانگین کل (۲۱ مؤلفه)

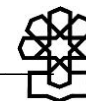
ب) شاخص ارزیابی استانی

میانگین ارزیابی مؤلفه‌های محیط کسب و کار به تفکیک استان‌ها (شامل شکل‌های سراسری) در زمستان ۱۳۹۵ در نمودار ۲ ترسیم شده است. همان‌طور که در نمودار مذکور مشاهده می‌شود در زمستان ۱۳۹۵ به ترتیب استان‌های کهگیلویه و بویراحمد، خراسان شمالی، زنجان، ایلام و خوزستان به‌عنوان استان‌های دارای نامساعدترین محیط کسب و کار ارزیابی شده‌اند. اما استان‌های چهارمحال و بختیاری، کرمانشاه، مرکزی، سمنان، هرمزگان و سیستان و بلوچستان به ترتیب به نسبت مساعدترین محیط ارزیابی شده‌اند. شایان ذکر است که میانگین ارزیابی مؤلفه‌های محیط کسب و کار شکل‌های سراسری ۵/۷۷ است که از میانگین ساده ارزیابی اکثر استان‌ها کمتر است (جدول ۵). این امر می‌تواند نشانگر آن باشد که شرایط محیط کسب و کار برای بنگاه‌های بزرگ بهتر از بنگاه‌های کوچک است.

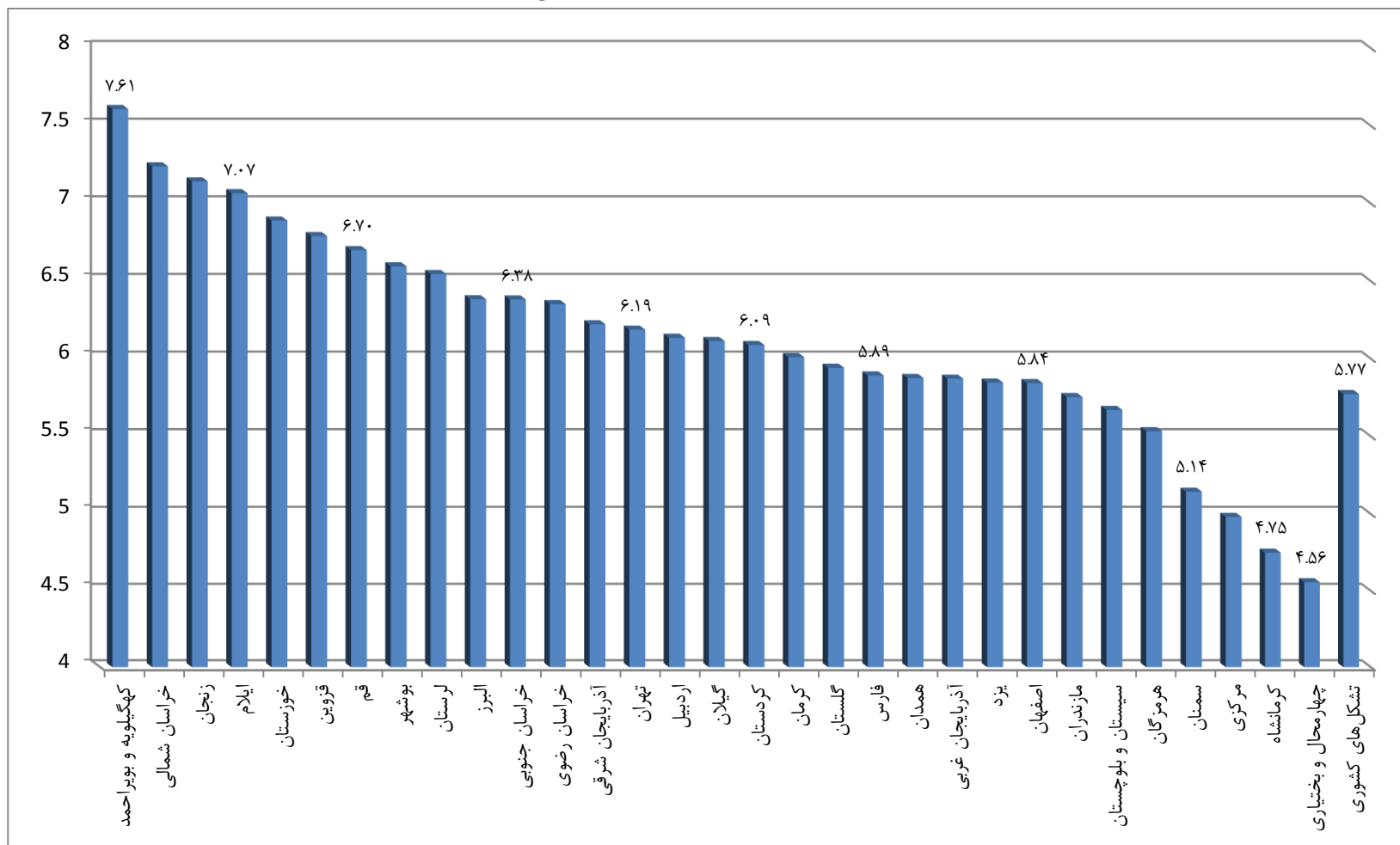
در جدول ۵ نتیجه ارزیابی شکل‌های اقتصادی از ۲۱ مؤلفه محیط کسب و کار در طول دوره‌های (بهار ۱۳۹۲ الی زمستان ۱۳۹۵) به تفکیک استان‌ها (شامل شکل‌های سراسری) نشان داده شده است. براساس میانگین کل دوره مذکور، وضعیت استان‌های بوشهر، کهگیلویه و بویراحمد، البرز و خراسان شمالی در مقایسه با دیگر استان‌ها نامناسب‌تر و وضعیت استان‌های گیلان، اردبیل، یزد و مرکزی مناسب‌تر ارزیابی شده است.

در جدول ۶ نیز نتیجه ارزیابی شکل‌های اقتصادی از ۲۳ مؤلفه محیط کسب و کار در زمستان ۱۳۹۵ به تفکیک استان‌ها (شامل شکل‌های سراسری) و میانگین ارزیابی نهایی هر مؤلفه نشان داده شده است. تفاوت در ترتیب مؤلفه‌های محیط کسب و کار در این جدول با ترتیب مؤلفه‌ها در جدول ۴ نشان می‌دهد که برخی از مؤلفه‌ها برای استان‌ها نسبت به شکل‌های سراسری اهمیت بیشتری دارند مانند مؤلفه «نرخ بالای بیمه اجباری نیروی انسانی» که برای شکل‌های استانی اهمیت بیشتری دارند. براساس ارزیابی زمستان ۱۳۹۵ مؤلفه «مشکل دریافت تسهیلات از بانک‌ها» در همه استان‌ها بالاتر از ۶ است.

براساس ارزیابی شکل‌های اقتصادی مشارکت‌کننده در این ارزیابی در زمستان ۱۳۹۵ مؤلفه «نرخ بالای بیمه اجباری نیروی انسانی» در اکثر استان‌ها (حدود ۷۰ درصد از استان‌ها) بالاتر از ۶/۵ است. با وجود آنکه شکل‌های اقتصادی مشارکت‌کننده در این ارزیابی، مؤلفه «ضعف زیرساخت‌های حمل و نقل» را به نسبت مساعدتر از بقیه مؤلفه‌ها ارزیابی می‌کنند، اما در استان‌های مختلف این ارزیابی متفاوت است به طوری که در استان‌های خراسان جنوبی، خوزستان و زنجان بالاتر از رقم ۷ گزارش شده است که نشان‌دهنده لزوم توجه بیشتر به این مؤلفه در استان‌های مذکور است.



نمودار ۲. مقایسه ارزیابی تشکل‌های استانی از مؤلفه‌های محیط کسب‌وکار
(شامل تشکل‌های سراسری) در زمستان ۱۳۹۵



جدول ۵. ارزیابی تشکلهای اقتصادی مشارکت‌کننده از مؤلفه‌های محیط کسب‌وکار در فصول گذشته به تفکیک استان‌ها (شامل تشکلهای سراسری) و به ترتیب ارزیابی کل دوره‌ها

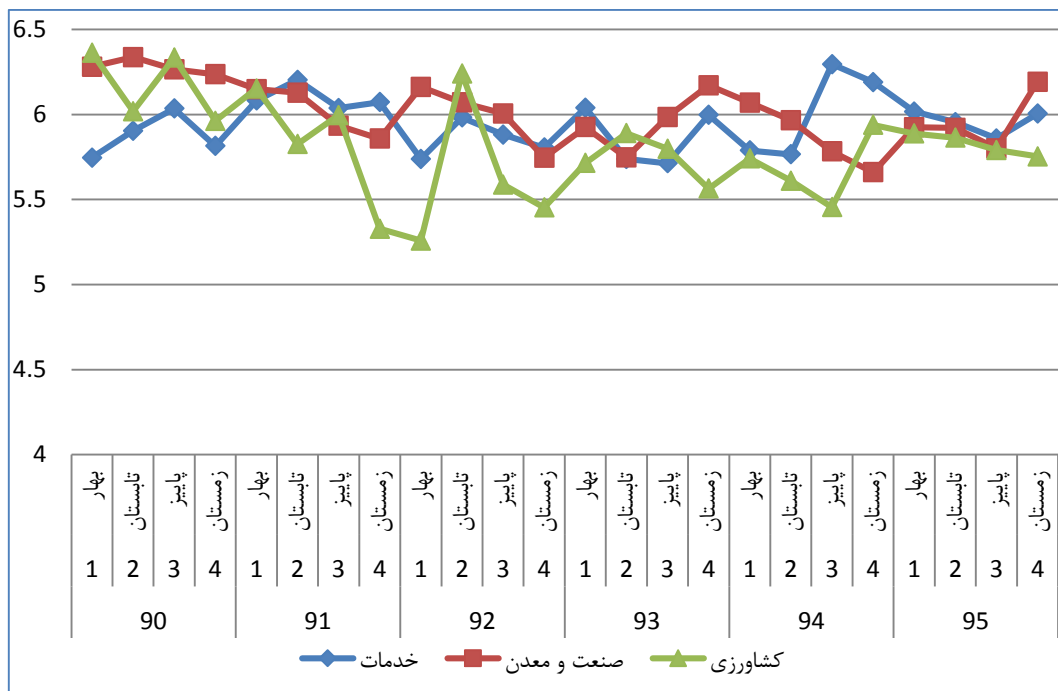
میانگین کل ۱۳۹۵-۱۳۹۰	۱۳۹۵				۱۳۹۴				۱۳۹۳				۱۳۹۲				استان				
	سال	زمستان	پاییز	تابستان	بهار	سال	زمستان	پاییز	تابستان	بهار	سال	زمستان	پاییز	تابستان	بهار	سال		زمستان	پاییز	تابستان	بهار
۶/۸۹	۷/۰۹	۶/۵۹	۶/۶۴	۶/۸۱	۸/۳۰	۷/۵۹	۸/۱۵	۸/۴۹	۶/۳۵	۷/۳۵	۶/۶۳	۷/۰۵	۶/۷۰	۶/۵۸	۶/۲۰	۶/۵۰	۶/۵۸	۶/۰۷	۶/۹۹	۶/۳۷	بوشهر
۶/۷۵	۷/۰۴	۷/۶۱	۶/۸۱	۶/۰۱	۷/۷۳	۷/۰۱	۷/۰۴	۷/۴۰	۷/۱۶	۶/۴۵	۶/۸۳	۶/۹۱	۶/۶۸	۷/۶۲	۶/۱۰	۶/۴۵	۵/۹۸	۷/۱۳	۶/۹۷	۵/۷۳	کهگیلویه و بویراحمد
۶/۶۲	۶/۴۹	۶/۳۸	۶/۵۴	۶/۲۰	۶/۸۳	۷/۱۳	۶/۲۶	۶/۶۱	۷/۹۱	۷/۷۳	۶/۲۹	۷/۳۵	۶/۲۳	۵/۷۵	۵/۸۴	۶/۹۷	۷/۱۵	۷/۶۲	۷/۷۶	۵/۳۶	البرز
۶/۵۰	۶/۸۹	۷/۲۴	۶/۸۱	۶/۶۲	۶/۸۷	۶/۶۰	۶/۲۰	۶/۷۹	۶/۴۱	۶/۹۹	۶/۶۱	۶/۵۸	۶/۸۳	۶/۹۳	۶/۱۱	۶/۲۷	۶/۵۳	۵/۹۱	۶/۷۰	۵/۹۳	خراسان شمالی
۶/۴۴	۶/۰۹	۵/۸۸	۶/۱۶	۶/۳۸	۵/۹۲	۶/۴۵	۶/۸۵	۶/۷۲	۶/۱۵	۶/۰۷	۶/۱۲	۵/۶۳	۶/۰۶	۶/۱۳	۶/۶۶	۶/۰۹	۶/۰۲	۵/۷۸	۶/۱۴	۶/۴۳	همدان
۶/۳۹	۵/۷۹	۴/۷۵	۶/۰۷	۶/۲۱	۶/۱۳	۶/۴۶	۵/۹۵	۵/۷۷	۷/۰۷	۷/۰۷	۶/۷۰	۷/۰۸	۶/۵۲	۶/۴۶	۶/۷۵	۶/۷۶	۶/۴۱	۷/۵۹	۶/۴۶	۶/۵۹	کرمانشاه
۶/۳۸	۶/۶۴	۶/۳۸	۶/۸۷	۶/۵۱	۶/۸۱	۶/۳۲	۶/۹۱	۶/۴۰	۶/۱۰	۵/۸۵	۶/۲۵	۶/۰۶	۶/۱۶	۶/۸۹	۵/۹۱	۶/۳۶	۶/۷۰	۶/۰۵	۶/۵۶	۶/۱۴	خراسان جنوبی
۶/۳۵	۶/۹۰	۷/۰۷	۶/۵۹	۶/۵۷	۷/۳۷	۷/۱۱	۶/۶۲	۷/۴۶	۷/۰۲	۷/۳۳	۵/۹۷	۶/۶۶	۶/۶۰	۵/۴۴	۵/۱۸	۶/۳۰	۶/۷۲	۵/۰۶	۷/۵۷	۵/۸۳	ایلام
۶/۳۵	۵/۷۱	۵/۷۵	۵/۴۹	۵/۴۳	۶/۱۷	۶/۲۷	۶/۱۲	۶/۳۶	۶/۳۹	۶/۲۱	۶/۲۸	۶/۱۲	۶/۱۹	۶/۳۸	۶/۴۴	۶/۵۸	۶/۷۶	۶/۹۰	۶/۳۲	۶/۳۳	مازندران
۶/۳۳	۶/۳۶	۶/۵۵	۵/۹۹	۶/۰۴	۶/۸۶	۶/۶۰	۶/۳۳	۷/۰۷	۶/۱۶	۶/۸۵	۶/۵۰	۶/۴۳	۶/۷۱	۶/۱۵	۶/۷۱	۵/۸۹	۶/۱۵	۶/۰۷	۵/۸۳	۵/۵۰	لرستان
۶/۲۸	۶/۰۶	۶/۰۹	۶/۱۷	۶/۱۹	۵/۸۱	۶/۷۳	۶/۲۴	۷/۱۹	۷/۳۵	۶/۱۳	۶/۹۴	۶/۸۶	۷/۲۱	۷/۲۸	۶/۴۲	۶/۴۱	۶/۵۵	۶/۲۴	۶/۵۰	۶/۳۵	کردستان
۶/۲۳	۶/۲۷	۵/۸۷	۵/۵۹	۶/۹۲	۶/۶۹	۶/۳۴	۶/۴۶	۶/۸۱	۵/۸۹	۶/۲۲	۶/۱۸	۶/۵۷	۵/۸۱	۶/۲۴	۶/۱۱	۶/۱۶	۶/۷۴	۵/۹۱	۵/۶۳	۶/۳۴	آذربایجان غربی
۶/۲۳	۶/۳۳	۶/۲۲	۶/۰۹	۶/۳۳	۶/۷۰	۶/۲۶	۶/۴۴	۶/۵۸	۵/۷۹	۶/۲۴	۶/۱۵	۶/۱۲	۶/۵۲	۵/۶۷	۶/۲۸	۵/۹۳	۶/۰۲	۶/۱۷	۵/۷۶	۵/۷۷	آذربایجان شرقی
۶/۲۳	۶/۱۹	۵/۸۴	۶/۵۸	۶/۲۶	۶/۰۸	۶/۴۹	۶/۵۶	۶/۶۱	۶/۲۰	۶/۵۷	۶/۱۸	۶/۳۵	۶/۲۵	۵/۷۱	۶/۳۹	۶/۱۷	۵/۹۵	۶/۵۹	۶/۲۸	۵/۸۷	اصفهان
۶/۲۲	۵/۹۵	۵/۸۹	۵/۷۸	۵/۸۹	۶/۲۳	۶/۳۴	۶/۴۲	۶/۶۴	۶/۰۴	۶/۲۵	۵/۹۹	۵/۴۱	۶/۱۶	۶/۱۷	۶/۲۱	۶/۱۳	۶/۰۲	۵/۸۵	۶/۴۷	۶/۱۸	فارس
۶/۱۹	۶/۱۷	۶/۰۱	۶/۱۱	۶/۳۴	۶/۲۱	۶/۰۰	۵/۹۳	۶/۷۱	۵/۷۵	۵/۵۹	۵/۷۸	۵/۱۱	۶/۱۳	۶/۴۲	۵/۴۵	۶/۳۱	۶/۲۲	۶/۳۵	۶/۳۷	۶/۲۹	کرمان
۶/۱۹	۶/۴۷	۵/۹۴	۶/۱۱	۶/۷۷	۷/۰۵	۶/۰۳	۶/۱۴	۶/۲۵	۵/۷۶	۵/۹۷	۵/۹۲	۵/۹۵	۵/۹۶	۶/۱۲	۵/۶۶	۶/۰۲	۵/۴۶	۵/۹۹	۶/۲۴	۶/۳۹	گلستان
۶/۰۸	۶/۴۲	۶/۸۹	۶/۵۳	۶/۳۷	۵/۸۹	۶/۳۶	۶/۳۸	۶/۱۱	۶/۴۷	۶/۴۸	۶/۴۷	۶/۸۱	۵/۸۱	۶/۸۲	۶/۴۶	۵/۵۵	۵/۳۱	۵/۸۳	۵/۳۳	۵/۷۳	خوزستان
۶/۰۸	۵/۸۳	۵/۵۳	۵/۸۲	۶/۱۲	۵/۸۵	۶/۰۱	۵/۷۰	۶/۰۳	۶/۴۷	۵/۸۲	۵/۹۲	۵/۸۶	۵/۸۹	۶/۰۶	۵/۸۸	۵/۸۲	۶/۲۷	۵/۸۸	۵/۶۱	۵/۵۲	هرمزگان
۶/۰۶	۶/۳۴	۶/۷۰	۵/۷۸	۶/۶۳	۶/۲۶	۶/۲۷	۶/۵۱	۵/۷۵	۵/۹۵	۶/۸۸	۶/۱۱	۶/۱۲	۶/۴۷	۵/۷۹	۶/۰۸	۶/۲۰	۵/۵۳	۷/۱۲	۵/۶۳	۶/۵۱	قم
۶/۰۶	۶/۶۵	۶/۷۹	۶/۹۳	۷/۰۱	۵/۸۶	۶/۰۹	۷/۱۵	۵/۶۹	۵/۴۷	۶/۰۵	۵/۴۸	۶/۳۳	۵/۰۰	۵/۶۳	۴/۹۷	۵/۸۴	۶/۰۷	۵/۶۴	۵/۷۵	۵/۸۸	قزوین
۶/۰۴	۴/۹۸	۴/۵۶	۴/۹۱	۵/۲۳	۵/۲۴	۵/۵۶	۵/۲۲	۵/۰۵	۶/۱۴	۵/۸۴	۶/۱۶	۶/۱۸	۶/۴۰	۵/۶۸	۶/۴۰	۵/۸۹	۶/۵۸	۶/۱۴	۶/۰۳	۴/۸۳	چهارمحال و بختیاری
۶/۰۰	۶/۰۹	۶/۳۵	۵/۷۹	۶/۱۹	۶/۰۴	۵/۸۶	۶/۰۸	۵/۵۲	۵/۹۹	۵/۸۴	۶/۲۰	۶/۰۶	۶/۲۲	۶/۳۳	۶/۱۸	۵/۷۰	۵/۴۵	۵/۶۲	۵/۹۴	۵/۸۰	خراسان رضوی
۵/۹۸	۵/۹۶	۵/۱۴	۶/۳۹	۶/۳۹	۵/۹۱	۶/۰۳	۶/۱۴	۵/۶۱	۵/۹۵	۶/۴۱	۶/۰۰	۶/۵۴	۶/۱۴	۵/۳۳	۶/۰۰	۶/۰۷	۵/۶۹	۶/۰۰	۶/۳۳	۶/۲۸	سمنان
۵/۹۷	۵/۹۸	۶/۱۹	۵/۷۳	۶/۰۰	۶/۰۱	۶/۰۹	۶/۴۹	۶/۱۹	۶/۰۸	۵/۵۸	۵/۸۷	۶/۲۴	۵/۶۳	۵/۴۲	۶/۲۰	۵/۹۷	۵/۹۳	۵/۷۲	۶/۳۳	۵/۹۱	تهران
۵/۹۲	۵/۷۵	۵/۶۷	۵/۷۱	۵/۷۵	۵/۸۸	۵/۲۸	۵/۷۱	۴/۲۷	۵/۳۵	۵/۸۰	۵/۹۶	۵/۸۳	۵/۴۰	۶/۱۴	۶/۴۶	۶/۰۸	۵/۳۹	۶/۰۳	۶/۹۹	۵/۹۳	سیستان و بلوچستان
۵/۸۹	۶/۹۸	۷/۱۴	۷/۲۸	۶/۴۶	۷/۰۳	۵/۹۹	۵/۹۹	۶/۴۳	۵/۶۲	۵/۹۱	۵/۵۳	۵/۵۱	۵/۵۵	۵/۰۶	۶/۰۱	۵/۴۶	۵/۶۷	۵/۶۸	۵/۳۷	۵/۱۰	زنجان
۵/۶۷	۵/۴۵	۴/۹۸	۵/۷۵	۵/۹۴	۵/۱۳	۵/۴۴	۴/۸۴	۵/۳۳	۵/۵۴	۶/۰۶	۵/۸۸	۶/۱۳	۵/۷۶	۵/۶۶	۵/۹۷	۵/۶۳	۵/۷۱	۵/۳۹	۵/۹۹	۵/۴۲	مرکزی
۵/۴۹	۵/۸۴	۵/۸۵	۵/۸۲	۵/۶۵	۶/۰۶	۵/۳۲	۵/۲۸	۵/۰۸	۵/۴۱	۵/۴۹	۵/۴۶	۵/۵۳	۵/۲۶	۵/۸۴	۵/۲۳	۵/۲۶	۵/۴۰	۵/۴۵	۵/۳۶	۴/۸۴	یزد
۵/۲۲	۵/۳۸	۶/۱۴	۵/۴۵	۵/۲۶	۴/۶۸	۵/۰۷	۵/۶۸	۵/۴۲	۴/۴۸	۴/۲۲	۵/۰۸	۴/۹۸	۴/۷۸	۵/۲۵	۵/۳۰	۵/۲۰	۵/۷۲	۴/۶۸	۵/۳۰	۵/۱۲	اردبیل
۵/۲۲	۵/۴۵	۶/۱۱	۵/۳۱	۵/۱۴	۵/۲۵	۵/۶۵	۵/۸۴	۵/۵۹	۵/۵۸	۵/۶۰	۴/۸۴	۵/۱۰	۴/۸۹	۵/۰۹	۴/۲۸	۵/۱۳	۴/۸۷	۴/۸۲	۵/۲۹	۵/۵۵	گیلان
۵/۷۷	۵/۶۳	۵/۷۷	۵/۵۱	۵/۶۱	۵/۶۲	۵/۶۰	۵/۵۳	۵/۷۰	۵/۵۰	۵/۶۵	۵/۷۳	۵/۸۲	۵/۶۷	۵/۶۰	۵/۸۳	۵/۷۴	۵/۵۳	۵/۷۸	۵/۸۹	۵/۷۴	تشکلهای سراسری

ج) شاخص ارزیابی بخشی

نمودار ۳ روند میانگین ارزیابی تشکلهای اقتصادی مشارکت‌کننده از مؤلفه‌های محیط کسب‌وکار در فصول گذشته را به تفکیک بخش‌های اقتصادی نشان می‌دهد.

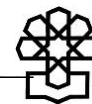
همان‌طور که در نمودار مذکور مشاهده می‌شود براساس ارزیابی تشکلهای بخش کشاورزی در زمستان ۱۳۹۵، محیط کسب‌وکار نسبت به فصل قبل اندکی مساعد اما براساس ارزیابی تشکلهای بخش صنعت، معدن و خدمات نامساعدتر شده است.

نمودار ۳. روند میانگین ارزیابی ۲۱ مؤلفه محیط کسب‌وکار به تفکیک بخش‌های مورد بررسی



جدول ۷ ارزیابی تشکلهای اقتصادی مشارکت‌کننده از مؤلفه‌های محیط کسب‌وکار در فصل زمستان ۱۳۹۵ و فصل مشابه سال قبل را به تفکیک بخش‌های اقتصادی نشان می‌دهد. همان‌طور که در جدول مذکور مشاهده می‌شود در زمستان ۱۳۹۵ مؤلفه «وجود مفاسد اقتصادی در دستگاه‌های حکومتی» رتبه سوم را در بخش‌های کشاورزی و خدمات دارد، اما در بخش صنعت و معدن رتبه اول را داراست.

همچنین در زمستان ۱۳۹۵ مؤلفه «عرضه کالاهای خارجی قاچاق در بازار داخلی» رتبه هشتم را در بخش خدمات، رتبه دهم را در بخش صنعت و معدن و رتبه بیستم را در بخش کشاورزی دارد. مؤلفه «قیمت‌گذاری غیرمنطقی محصولات تولیدی توسط دولت و نهادهای حکومتی» رتبه چهاردهم را در بخش صنعت و معدن و رتبه سیزدهمین مؤلفه نامساعد را در بخش خدمات به‌خود اختصاص داده



است. این درحالی است که این مؤلفه در بخش کشاورزی رتبه نهم را دارد.

مؤلفه «ضعف نظام توزیع و مشکلات رساندن محصول به دست مصرف کننده» رتبه هفتمین مؤلفه نامساعد را در بخش کشاورزی به خود اختصاص داده است. این درحالی است که این مؤلفه در بخش‌های صنعت و معدن و خدمات بیستم را دارد.

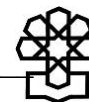
مؤلفه «فقدان دسترسی به فناوری مورد نیاز» رتبه بیست و یکمین مؤلفه نامساعد را در بخش صنعت و معدن به خود اختصاص داده است. این درحالی است که این مؤلفه رتبه نوزدهم در بخش خدمات و رتبه چهاردهم را در بخش کشاورزی دارد.

مؤلفه «کمبود نیروی انسانی ماهر و آموزش دیده» رتبه هفدهمین مؤلفه نامساعد را در بخش صنعت و معدن به خود اختصاص داده است. این درحالی است که این مؤلفه در بخش‌های کشاورزی و خدمات به ترتیب رتبه بیست و دوم را دارد.

در مجموع اهمیت موانع محیط کسب و کار بخش‌ها از یکدیگر متفاوت است که لزوم توجه به مشکلات کسب و کار هر بخش توسط نهادهای متولی آن بخش را آشکارتر می‌کند.

جدول ۷. ارزیابی تشکلهای اقتصادی مشارکت‌کننده از مؤلفه‌های محیط کسب‌وکار در فصل زمستان ۱۳۹۵ و فصل مشابه سال قبل به تفکیک بخش‌های اقتصادی

زمستان ۱۳۹۵						زمستان ۱۳۹۴						سال-فصل	
خدمات		صنعت و معدن		کشاورزی		خدمات		صنعت و معدن		کشاورزی		بخش مربوطه	
رتبه	شاخص	رتبه	شاخص	رتبه	شاخص	رتبه	شاخص	رتبه	شاخص	رتبه	شاخص	عنوان	
۱	۷/۷۳	۳	۷/۴۲	۱	۷/۶۳	۱	۷/۸۵	۱	۷/۴۵	۱	۸/۰۶	مشکل دریافت تسهیلات از بانکها	
۲	۷/۴۲	۴	۷/۱۸	۲	۷/۵۹	۲	۷/۵۱	۳	۶/۶۷	۲	۷/۳۴	ضعف بازار سرمایه در تأمین مالی تولید و نرخ بالای تأمین سرمایه از بازار غیررسمی	
۳	۷/۱۹	۱	۷/۴۹	۳	۷/۴۵	۴	۶/۹۸	۴	۶/۶۰	۴	۶/۹۹	وجود مفاسد اقتصادی در دستگاه‌های حکومتی	
۴	۷/۱۵	۲	۷/۴۲	۴	۶/۵۳	۳	۷/۱۲	۲	۶/۹۳	۱۲	۵/۸۰	بی‌تعهدی شرکت‌ها و مؤسسات دولتی به پرداخت به موقع بدهی خود به پیمانکاران	
۵	۶/۹۱	۸	۶/۳۸	۵	۶/۳۰	۵	۶/۹۲	۶	۶/۲۳	۵	۶/۸۵	برگشت چک‌های مشتریان و همکاران	
۶	۶/۷۵	۶	۶/۶۸	۶	۶/۱۱	۶	۶/۸۰	۵	۶/۴۲	۳	۷/۰۶	نرخ بالای بیمه اجباری نیروی انسانی	
۷	۶/۳۸	۵	۷/۰۲	۱۱	۵/۷۷	۸	۶/۳۶	۱۰	۵/۸۱	۷	۶/۲۲	ضعف دادسراها در رسیدگی مؤثر به شکایت‌ها و اجبار طرف‌های قرارداد به انجام تعهدات	
۹	۶/۰۹	۱۳	۵/۹۹	۸	۵/۸۹	۹	۶/۳۰	۱۲	۵/۶۱	۶	۶/۳۱	بی‌ثباتی قوانین و مقررات مربوط به تولید و سرمایه‌گذاری	
۱۲	۵/۸۱	۹	۶/۳۴	۱۵	۵/۳۰	۱۱	۶/۱۶	۹	۵/۸۷	۱۰	۵/۹۰	محدودیت قانون کار در تعدیل و جابجایی نیروی کار	
۸	۶/۲۲	۱۰	۶/۲۹	۲۰	۴/۹۲	۷	۶/۵۳	۱۳	۵/۵۹	۱۷	۵/۴۳	عرضه کالاهای خارجی قاچاق در بازار داخلی	
۱۱	۵/۸۵	۷	۶/۴۰	۱۶	۵/۱۶	۱۴	۵/۸۷	۸	۵/۹۶	۱۴	۵/۶۶	تولید کالاهای غیراستاندارد، تقلبی و عرضه نسبتاً بدون محدودیت آن به بازار	
۱۳	۵/۶۹	۱۴	۵/۸۲	۹	۵/۸۰	۱۵	۵/۸۰	۱۱	۵/۷۷	۹	۶/۱۰	قیمتگذاری غیرمنطقی محصولات تولیدی توسط دولت و نهادهای حکومتی	
۱۴	۵/۶۳	۱۶	۵/۷۸	۱۰	۵/۷۸	۱۶	۵/۷۴	۱۹	۴/۹۹	۱۸	۵/۱۲	موانع تعرفه‌ای صادرات محصولات و واردات مواد اولیه	
۱۰	۵/۸۷	۱۱	۶/۱۳	۱۸	۵/۱۳	۱۲	۶/۰۵	۱۷	۵/۱۴	۱۵	۵/۵۴	زیاد بودن تعطیلات رسمی	
۱۸	۵/۳۸	۱۲	۶/۰۷	۱۳	۵/۳۲	۱۳	۵/۹۴	۷	۵/۹۸	۱۱	۵/۸۸	اعمال تحریم‌های بین‌المللی علیه کشورمان	
۱۶	۵/۵۱	۱۸	۵/۵۶	۱۲	۵/۶۵	۱۷	۵/۶۵	۱۴	۵/۵۵	۱۹	۵/۰۴	بی‌ثباتی در قیمت مواد اولیه	
۱۵	۵/۶۰	۱۹	۵/۵۱	۱۹	۵/۰۸	۱۰	۶/۳۰	۲۰	۴/۶۹	۱۶	۵/۵۱	تعرفه پایین کالاهای وارداتی و رقابت غیرمنصفانه محصولات رقیب خارجی در بازار	
۲۰	۴/۸۵	۲۰	۵/۴۰	۷	۵/۹۴	۲۲	۴/۹۶	۲۱	۴/۵۷	۸	۶/۱۴	ضعف نظام توزیع و مشکلات رساندن محصول به دست مصرف‌کننده	
۱۹	۵/۰۶	۲۱	۵/۳۴	۱۴	۵/۳۲	۱۹	۵/۵۷	۱۵	۵/۴۸	۲۰	۴/۵۱	فقدان دسترسی به فناوری مورد نیاز	
۱۷	۵/۴۸	۱۵	۵/۸۱	۲۱	۴/۴۱	۱۸	۵/۶۳	۱۸	۵/۰۰	۲۱	۴/۲۱	تمایل مردم به خرید کالاهای خارجی و تقاضای کم برای محصولات ایرانی مشابه	
۲۱	۴/۷۳	۲۲	۵/۰۰	۱۷	۵/۱۵	۲۱	۵/۰۹	۲۲	۴/۵۳	۱۳	۵/۶۷	ضعف زیرساخت‌های حمل‌ونقل	
۲۲	۴/۴۸	۱۷	۵/۶۹	۲۲	۴/۳۹	۲۰	۵/۱۱	۱۶	۵/۳۱	۲۲	۴/۲۰	کمبود نیروی انسانی ماهر و آموزش‌دیده	
۲۳	۳/۸۵	۲۳	۴/۳۲	۲۳	۳/۹۰	۲۳	۴/۴۲	۲۳	۳/۵۰	۲۳	۳/۹۰	ضعف زیرساخت‌های تأمین برق	
-	۵/۹۰	-	۶/۱۳	-	۵/۶۸	-	۶/۱۲	-	۵/۶۴	-	۵/۸۰	برآیند ارزیابی تشکلهای اقتصادی (میانگین کل ۲۳ مؤلفه)	

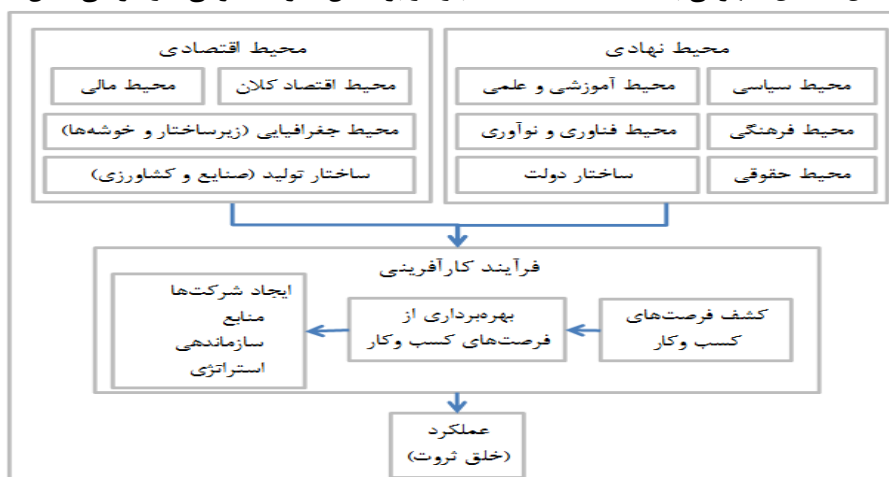


تحلیل وضعیت محیط کسب و کار ایران براساس نظریه عمومی کارآفرینی شین^۱

کارآفرینی فعالیتی شامل کشف، ارزیابی و بهره‌برداری فرصت‌ها به منظور معرفی محصولات و خدمات، روش‌های سازماندهی، بازارها، فرآیندها و مواد اولیه جدید، از طریق تلاش‌های سازمان‌یافته‌ای است که قبلاً صورت نگرفته است (شین و ونکاتارامن، ۲۰۰۰). کارآفرین نیز فردی است که فعالیت مذکور را انجام می‌دهد و محیط یک کارآفرین را مجموعه عواملی تشکیل می‌دهند که بر راه‌اندازی و اداره بنگاه وی تأثیر دارند؛ اما در خارج از کنترل وی قرار دارند.

بر این اساس، مؤلفه‌های مهم محیط کسب و کار، مجموعه عواملی هستند که بر اداره و عملکرد بنگاه‌ها در جامعه مورد مطالعه اثر می‌گذارند، اما تقریباً خارج از کنترل مدیران بنگاه‌ها هستند که براساس نظریه عمومی شین می‌توان دو مجموعه عوامل محیطی معین: محیط اقتصادی و محیط نهادی را تفکیک کرد. عوامل محیط اقتصادی شامل محیط مالی، محیط اقتصاد کلان، محیط جغرافیایی (زیرساختار و خوشه‌ها) و ساختار تولید (صنایع و کشاورزی) و عوامل محیط نهادی شامل محیط سیاسی، محیط حقوقی، محیط فرهنگی، محیط آموزشی و علمی، محیط فناوری و نوآوری و ساختار دولت می‌شود. این دو مجموعه عوامل بر فرآیند کارآفرینی که در واقع نقطه آغازین کسب و کار است، اثر می‌گذارند. هر چه محیط کسب و کار (محیط نهادی و اقتصادی) شرایط بهتری داشته باشد، بهره‌برداری از فرصت‌های کارآفرینی بیشتر است و هر چه بهره‌برداری از فرصت‌های کارآفرینی در جامعه‌ای بیشتر باشد، عملکرد اقتصاد آن کشور و خلق ارزش و ثروت در آن جامعه بیشتر می‌شود (شکل ۱).

شکل ۱. مدل مفهومی بسط یافته محیط کسب و کار براساس نظریه عمومی کارآفرینی شین

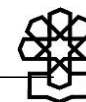


مأخذ: اقتباس از شین، ۲۰۰۳.

1. Shane S. A General Theory of Entrepreneurship: The Individual-opportunity Nexus, Edward Elgar Publishing, 2003.

به‌منظور ارزیابی مجموعه عوامل محیطی مورد اشاره، برای هر عامل محیطی نظریه عمومی کارآفرینی شین از مجموعه مؤلفه‌های ارزیابی تشکلهای اقتصادی در مجموعه مطالعات فصلی پایش محیط کسب‌وکار یک مؤلفه نماینده انتخاب شد (به‌استثنای محیط آموزشی و علمی که از گزارش فصل آینده مؤلفه مناسب اضافه خواهد شد) که به‌عنوان عامل محیطی در جدول ۸ ذکر شده است.

براساس ارزیابی تشکلهای اقتصادی، در مجموعه مطالعات فصلی پایش محیط کسب‌وکار که از پاییز ۱۳۸۹ توسط مرکز پژوهش‌های مجلس شورای اسلامی جریان دارد، محیط اقتصادی شرایط بدتری نسبت به محیط نهادی دارد. در محیط اقتصادی به‌ترتیب محیط مالی و محیط اقتصاد کلان و پس از آنها ساختار تولید (صنایع و کشاورزی) و در آخر محیط جغرافیایی (زیرساختار) دارای نامساعدترین شرایط در محیط کسب‌وکار اقتصاد ایران ارزیابی شده‌اند. در محیط نهادی به‌ترتیب ساختار دولت، محیط سیاسی، محیط حقوقی، محیط فرهنگی و سپس محیط فناوری و نوآوری نامساعدترین شرایط را در محیط کسب‌وکار اقتصاد کشور دارند.



جدول ۸. ارزیابی محیط کسب و کار براساس نظریه عمومی کارآفرینی شین

میانگین کل ۹۵-۹۰	۱۳۹۵				۱۳۹۴				۱۳۹۳				۱۳۹۲				عامل محیطی	محیط	مجموعه محیطی
	زمستان	پاییز	تابستان	بهار	زمستان	پاییز	تابستان	بهار	زمستان	پاییز	تابستان	بهار	زمستان	پاییز	تابستان	بهار			
۷/۶۹	۷/۶۲	۷/۶۶	۷/۵۸	۷/۹۰	۷/۷۵	۷/۷۶	۷/۷۰	۷/۶۸	۷/۸۲	۷/۵۲	۷/۶۶	۷/۵۹	۷/۴۶	۷/۴۵	۷/۸۰	۷/۵۴	محیط مالی	مشکل دریافت تسهیلات از بانکها ضعف بازار سرمایه در تأمین مالی تولید و نرخ بالای ... میانگین دو عامل	
۷/۱۸	۷/۳۷	۷/۲۵	۷/۳۱	۷/۲۷	۷/۲۳	۷/۳۹	۷/۲۶	۷/۰۲	۷/۴۴	۷/۱۹	۷/۲۲	۷/۲۶	۶/۹۷	۶/۹۶	۷/۱۰	۷/۰۴			
۷/۴۴	۷/۴۹	۷/۴۵	۷/۴۴	۷/۵۹	۷/۴۹	۷/۵۸	۷/۴۸	۷/۳۵	۷/۶۳	۷/۳۵	۷/۴۴	۷/۴۳	۷/۲۱	۷/۲۱	۷/۴۵	۷/۲۹			
۶/۶۳	۵/۵۴	۵/۸۴	۵/۵۹	۵/۵۸	۵/۵۶	۵/۶۳	۵/۶۷	۵/۸۱	۶/۱۰	۵/۹۵	۶/۱۰	۶/۷۴	۶/۶۵	۶/۷۸	۷/۵۳	۷/۵۵	محیط اقتصاد کلان	بی ثباتی در قیمت مواد اولیه تولید کالاهای غیراستاندارد، تقلبی و عرضه نسبتاً ...	
۵/۷۸	۵/۹۵	۵/۶۲	۵/۸۰	۵/۶۰	۵/۸۸	۵/۹۴	۵/۸۹	۵/۵۸	۵/۹۵	۵/۹۷	۵/۶۰	۵/۷۷	۵/۶۵	۵/۷۹	۵/۵۲	۵/۴۹			
۴/۹۳	۵/۱۴	۴/۸۱	۴/۸۸	۴/۸۷	۴/۹۶	۴/۸۰	۴/۸۳	۴/۹۲	۵/۱۴	۴/۸۵	۴/۸۷	۴/۹۶	۴/۸۲	۵/۱۰	۴/۸۰	۴/۸۴	محیط جغرافیایی (زیرساختها)	ضعف زیرساختهای حمل و نقل میانگین دو عامل	
۵/۳۵	۵/۵۴	۵/۲۲	۵/۳۴	۵/۲۳	۵/۴۲	۵/۳۷	۵/۳۶	۵/۳۹	۵/۵۵	۵/۴۱	۵/۲۴	۵/۳۶	۵/۲۴	۵/۴۴	۵/۱۶	۵/۱۷			
۴/۸۲	۴/۸۶	۴/۷۵	۴/۹۲	۴/۶۹	۴/۹۸	۴/۹۴	۴/۶۷	۴/۸۷	۴/۸۹	۴/۸۲	۵/۰۸	۵/۰۷	۴/۶۹	۴/۸۱	۴/۷۷	۴/۵۸	ارزیابی محیط اقتصادی		
۶/۰۶	۵/۸۶	۵/۸۱	۵/۸۲	۵/۷۷	۵/۸۶	۵/۸۸	۵/۷۹	۵/۸۵	۶/۰۲	۵/۸۸	۵/۹۷	۶/۱۵	۵/۹۵	۶/۰۶	۶/۲۳	۶/۱۵	وجود مفاصل اقتصادی در دستگاههای حکومتی		
۶/۷۱	۷/۳۱	۷/۰۰	۷/۱۵	۷/۲۰	۶/۸۶	۷/۰۴	۶/۸۰	۶/۷۹	۷/۱۱	۶/۶۷	۶/۳۶	۶/۸۱	۶/۴۳	۶/۶۳	۶/۶۵	۶/۳۰	محیط سیاسی	بی ثباتی قوانین و مقررات مربوط به تولید و سرمایه گذاری ضعف دادرها در رسیدگی مؤثر به شکایات ها و ...	
۶/۲۵	۶/۰۴	۶/۰۶	۶/۲۳	۶/۳۲	۶/۰۹	۶/۱۱	۵/۷۷	۶/۰۰	۶/۰۲	۵/۹۷	۶/۱۰	۶/۲۸	۶/۰۷	۶/۳۴	۶/۴۱	۶/۵۱			
۶/۰۸	۶/۵۲	۶/۲۳	۶/۱۰	۶/۱۱	۶/۱۷	۶/۳۴	۶/۰۷	۶/۱۳	۶/۳۲	۶/۰۴	۶/۱۲	۶/۱۷	۵/۹۵	۶/۱۱	۶/۰۱	۵/۶۴	محیط حقوقی	میانگین دو عامل	
۶/۱۷	۶/۲۸	۶/۱۴	۶/۱۷	۶/۲۲	۶/۱۳	۶/۲۳	۵/۹۲	۶/۰۷	۶/۱۷	۶/۰۰	۶/۱۱	۶/۲۳	۶/۰۱	۶/۲۲	۶/۲۱	۶/۰۸			
۵/۱۵	۵/۴۷	۵/۱۶	۵/۱۶	۵/۴۴	۵/۲۸	۵/۴۸	۵/۲۳	۵/۰۹	۵/۲۷	۵/۲۰	۴/۶۲	۵/۳۷	۴/۸۹	۵/۲۰	۵/۰۵	۴/۷۶	محیط فرهنگی	تمایل مردم به خرید کالاهای خارجی و تقاضای ... بی تعهدی شرکتها و مؤسسات دولتی به پرداخت ...	
۶/۷۳	۷/۱۷	۶/۶۹	۶/۸۵	۶/۸۹	۶/۹۲	۷/۲۳	۶/۵۸	۶/۷۸	۶/۸۳	۶/۲۶	۶/۴۲	۶/۶۹	۶/۶۵	۶/۵۹	۶/۸۰	۶/۵۶			
۵/۲۴	۵/۱۸	۴/۹۴	۵/۱۷	۵/۱۸	۵/۴۳	۵/۵۲	۵/۳۲	۵/۳۲	۵/۳۲	۵/۳۲	۵/۳۲	۵/۳۲	۵/۳۲	۵/۳۲	۵/۳۲	۵/۳۲	محیط فناوری و نوآوری	فقدان دسترسی به فناوری مورد نیاز*	
۵/۰۲	۴/۸۵	۴/۸۴	۵/۲۳	۵/۰۱	۵/۰۸	۵/۱۰	۵/۱۰	۵/۱۰	۵/۱۰	۵/۱۰	۵/۱۰	۵/۱۰	۵/۱۰	۵/۱۰	۵/۱۰	۵/۱۰			
۵/۸۴	۶/۰۴	۵/۸۰	۵/۹۵	۵/۹۹	۵/۹۵	۶/۱۰	۵/۸۲	۵/۸۶	۵/۹۷	۵/۷۶	۵/۶۶	۵/۹۲	۵/۷۳	۵/۸۴	۵/۸۶	۵/۶۹	ارزیابی محیط نهادی		
۵/۹۵	۵/۹۵	۵/۸۰	۵/۸۹	۵/۸۸	۵/۹۱	۵/۹۹	۵/۸۱	۵/۸۶	۵/۹۹	۵/۸۲	۵/۸۱	۶/۰۴	۵/۸۴	۵/۹۵	۶/۰۴	۵/۹۲	ارزیابی محیط کسب و کار (از ۱۰ بدترین ارزیابی)		

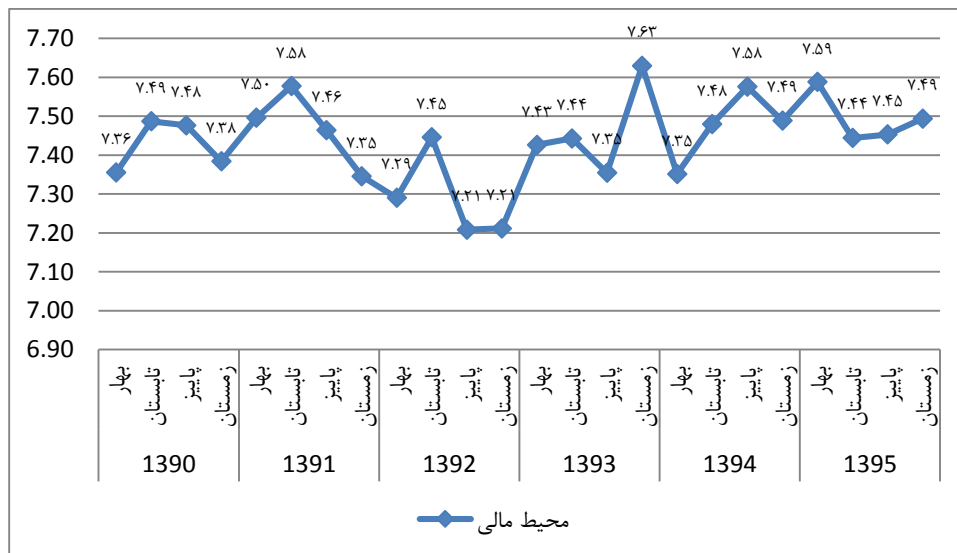
* در دوره بهار ۱۳۹۲ الی تابستان ۱۳۹۴ برابر با میانگین نظرسنجی یک سال گذشته برآورد شده است.

تشکل‌های اقتصادی سراسر کشور طی بیست‌وششمین دوره پایش محیط کسب‌وکار توسط مرکز پژوهش‌های مجلس شورای اسلامی، «محیط مالی نامناسب» را به‌عنوان مشکل اول محیط کسب‌وکار ارزیابی کرده‌اند (جدول ۸). «مشکل دریافت تسهیلات از بانک‌ها» و «ضعف بازار سرمایه در تأمین مالی تولید و نرخ بالای تأمین سرمایه از بازار غیررسمی» به‌عنوان شاخص‌هایی برای محیط مالی محسوب می‌شوند که در زمره مهمترین موانع فعالین کسب‌وکار ارزیابی شده‌اند.

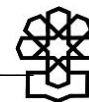
نرخ بالای تأمین سرمایه از بازار غیررسمی خود به تنهایی می‌تواند نشانگر نامناسب بودن محیط مالی در کشور باشد. گرچه ممکن است بنگاه‌ها به‌لحاظ مدیریت مالی و بودجه‌بندی خود عملکرد مناسبی نداشته باشند، اما بالا بودن نرخ تأمین سرمایه به‌عنوان متغیری که در نظام بازار آزاد و خارج بنگاه تعیین می‌شود، نشان می‌دهد که سازوکارهای حاکم بر اقتصاد در جهت ارتقای محیط کسب‌وکار نیستند. سازوکارهایی که ریشه در سیاستگذاری مالی نادرست دولت و عملکرد نامطلوب نظام مالی و بانکی و بازار سرمایه دارد.

روند تغییرات مؤلفه محیط مالی در شاخص پایش محیط کسب‌وکار در نمودار ۴ ارائه شده است. همان‌طور که در نمودار مذکور مشاهده می‌شود در فصل زمستان ۱۳۹۵ محیط مالی نسبت به فصل قبل اندکی نامساعدتر شده است.

نمودار ۴. روند ارزیابی محیط مالی در شاخص پایش

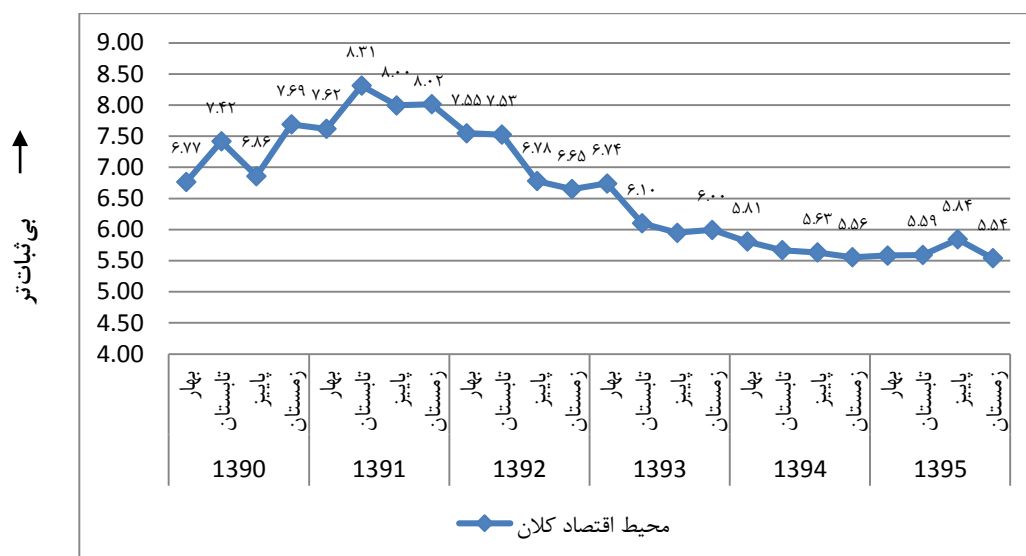


محیط اقتصاد کلان بی‌ثبات به‌عنوان چهارمین مانع محیط کسب‌وکار کشور در میانگین کل، ارزیابی شده است. کسب‌وکارها به ثبات و امنیت و قابلیت پیش‌بینی‌پذیری آینده در اقتصاد نیاز دارند. «بی‌ثباتی در قیمت مواد اولیه» یکی از عوامل نشان‌دهنده بی‌ثباتی در محیط اقتصاد کلان است. این مؤلفه در زمستان ۱۳۹۵ نسبت به فصل قبل اندکی کاهش را نشان می‌دهد، روند مؤلفه



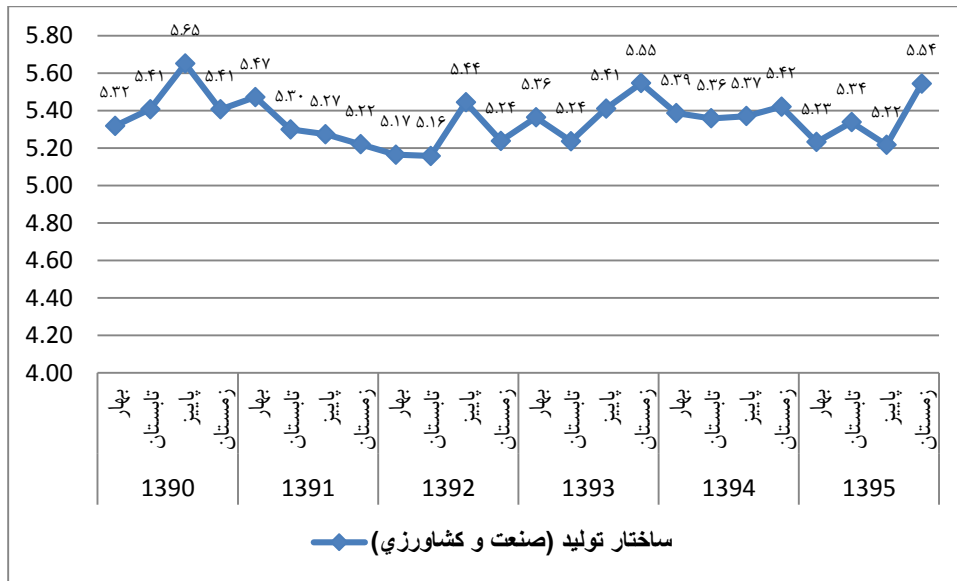
مذکور نشان می‌دهد که محیط اقتصاد کلان از تابستان ۱۳۹۱ به بعد به تدریج از ثبات بیشتری برخوردار شده است (نمودار ۵).

نمودار ۵. روند ارزیابی محیط اقتصاد کلان (مشکل بی‌ثباتی در قیمت مواد اولیه) در شاخص پایش



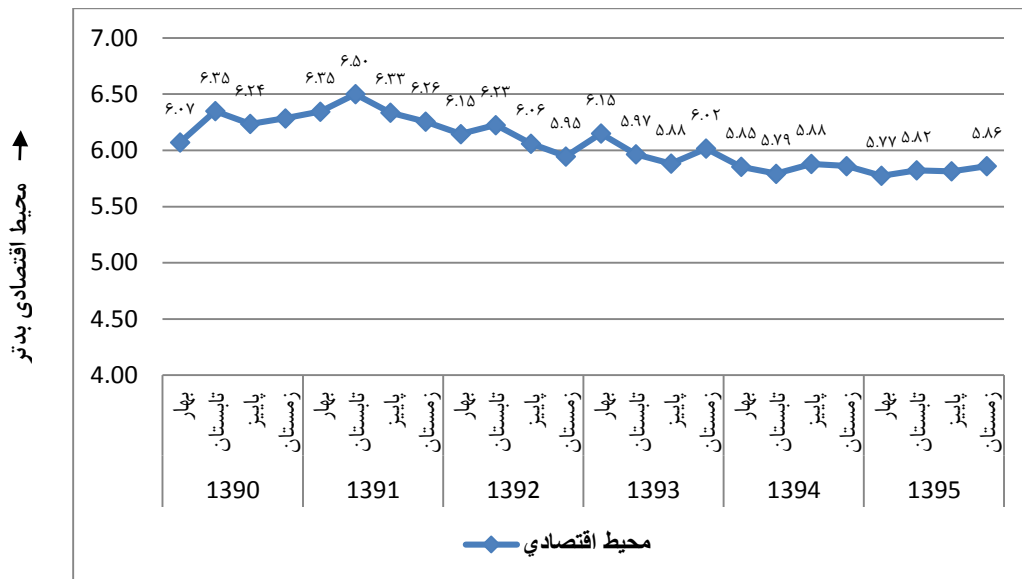
ساختار تولید به‌عنوان جزء دیگر محیط کسب‌وکار از اهمیت بالایی برخوردار است. اگر مؤلفه «تولید کالاهای غیراستاندارد، تقلبی و عرضه نسبتاً بدون محدودیت آن به بازار» را به‌عنوان عامل محیطی ساختار تولید در بخش صنعت و معدن و «ضعف نظام توزیع و مشکلات رساندن محصول به‌دست مصرف‌کننده کشاورزی» به‌عنوان عامل محیطی ساختار تولید در بخش کشاورزی در نظر بگیریم می‌توان با میانگین‌گیری، ارزیابی هر چند غیردقیق از ساختار تولید به‌دست آورد. عوامل بسیار دیگری نیز وجود دارند که از ویژگی‌های ساختار تولید در بخش کشاورزی و صنعت هستند که در اینجا قابل ارزیابی نیستند مانند سطح مقیاس تولید در بخش کشاورزی یا وابستگی صنایع به واردات مواد اولیه. ارزیابی تشکلهای اقتصادی سراسر کشور از ساختار تولید از بهار ۱۳۹۰ تا زمستان ۱۳۹۵ روند نسبتاً ثابتی را حول خط (۵/۴۰ از ۱۰) نشان می‌دهد (نمودار ۶).

نمودار ۶. روند ارزیابی ساختار تولید در شاخص پایش محیط کسب‌وکار

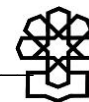


در مجموع محیط اقتصادی از نظر تشکل‌های اقتصادی مورد بررسی در بیست‌وششمین دوره پایش محیط کسب‌وکار، از شرایط مناسبی برخوردار نیست (۵/۸۶ از ۱۰).

نمودار ۷. روند ارزیابی محیط اقتصادی در شاخص پایش محیط کسب‌وکار

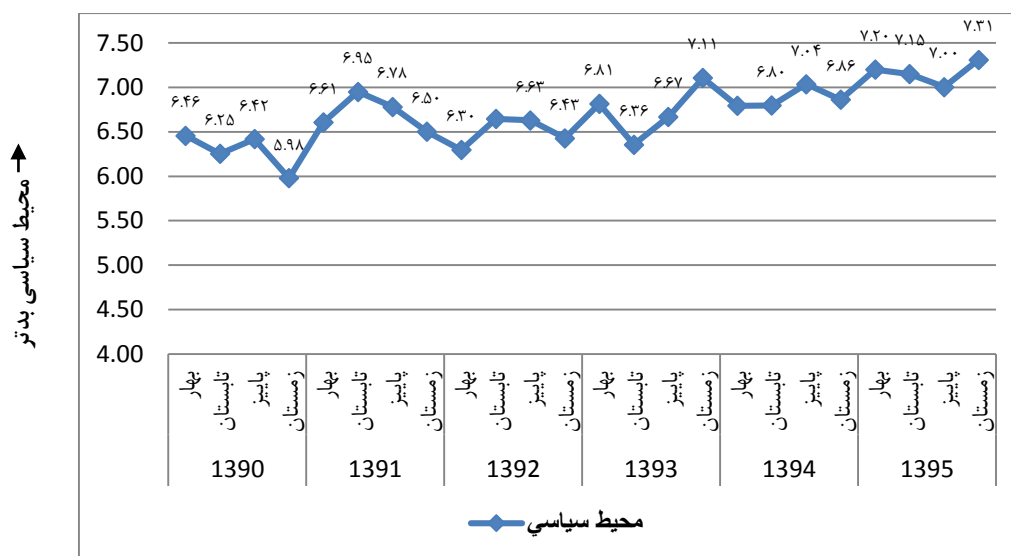


محیط سیاسی یکی از اجزای مهم محیط کسب‌وکار محسوب می‌شود. وجود مفاصد اقتصادی در دستگاه‌های حکومتی را می‌توان به‌عنوان شاخصی برای این جزء از محیط کسب‌وکار تلقی کرد. نمودار ۸ روند تغییرات ارزیابی محیط سیاسی (وجود مفاصد اقتصادی در دستگاه‌های حکومتی) در شاخص پایش محیط کسب‌وکار را نشان می‌دهد. همان‌طور که در نمودار مذکور مشاهده می‌شود روند کلی شاخص مؤلفه مذکور صعودی است. این ارزیابی لزوم توجه خاص به این مسئله را نشان می‌دهد.



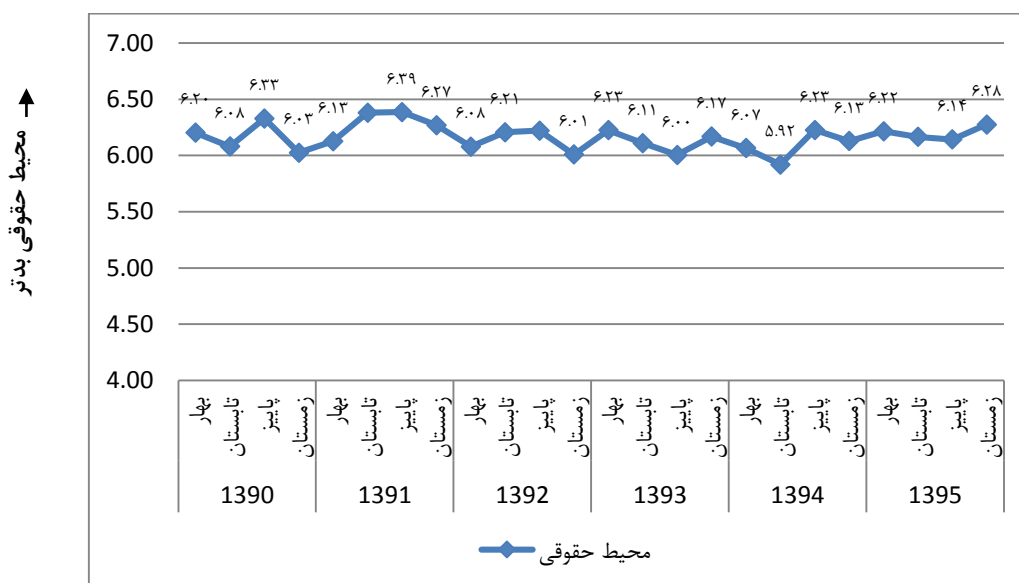
نمودار ۸. روند ارزیابی محیط سیاسی (وجود مفاسد اقتصادی در دستگاه‌های حکومتی)

در شاخص پایش محیط کسب‌وکار



محیط حقوقی به‌عنوان جزئی مهم از محیط کسب‌وکار مطرح است که دو مؤلفه «بی‌ثباتی قوانین و مقررات مربوط به تولید و سرمایه‌گذاری» و «ضعف دادسراها در رسیدگی مؤثر به شکایت‌ها و اجبار طرف‌های قرارداد به انجام تعهدات» از زمره مؤلفه‌هایی هستند که از ساختار قانونی و حقوقی جامعه ریشه می‌گیرند و بر محیط کارآفرین تأثیر دارند. این مؤلفه در پایش محیط کسب‌وکار زمستان ۱۳۹۵ (۶/۲۸ از ۱۰) ارزیابی شده است (نمودار ۹). این متغیر نیز روند نسبتاً باثباتی را نشان می‌دهد.

نمودار ۹. روند ارزیابی محیط حقوقی (میانگین دو مؤلفه) در شاخص پایش محیط کسب‌وکار



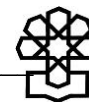
محیط فرهنگی جزئی مهم از محیط کسب و کار تلقی می‌شود. «زیاد بودن تعطیلات رسمی»، «تمایل مردم به خرید کالاهای خارجی» و «تقاضای کم برای محصولات ایرانی مشابه و عرضه کالاهای خارجی قاچاق در بازار داخلی» از زمره مؤلفه‌هایی هستند که از فرهنگ و ارزش‌های جامعه ریشه گرفته یا با آن در ارتباط تنگاتنگ هستند. ارزیابی تشکلهای اقتصادی سراسر کشور از این عامل محیط کسب و کار در زمستان ۱۳۹۵ (۵/۱۵ از ۱۰) است.

ساختار دولت را می‌توان یکی از اجزای مهم محیط کسب و کار محسوب کرد که می‌تواند از دو طریق سبب افزایش بهره‌برداری از فرصت‌های کارآفرینی شود: اول به‌طور مستقیم سبب افزایش کارآیی و بهره‌وری دولت می‌شود که این امر می‌تواند سبب بهبود ارائه خدمات عمومی به افراد و کسب و کارهای موجود شود و دوم، از طریق ارتقای نهادهای اعتماد، تعامل و شبکه‌سازی می‌تواند سبب درونی شدن حیطه کنترل افراد شده و احتمال بهره‌برداری از فرصت‌های کارآفرینی را افزایش دهد (Rodriguez-Pose & Ezcurra, 2011). «بی‌تعهدی شرکت‌ها و مؤسسات دولتی به پرداخت به‌موقع بدهی خود به پیمانکاران» را می‌توان از عواملی دانست که به‌طور مستقیم به ساختار دولت مربوط است. این مؤلفه در پایش محیط کسب و کار زمستان ۱۳۹۵ (۶/۷۳ از ۱۰) ارزیابی شده است که رتبه دوم را در مجموعه زیرمحیط‌های کسب و کار بعد از زیرمحیط مالی دارد.

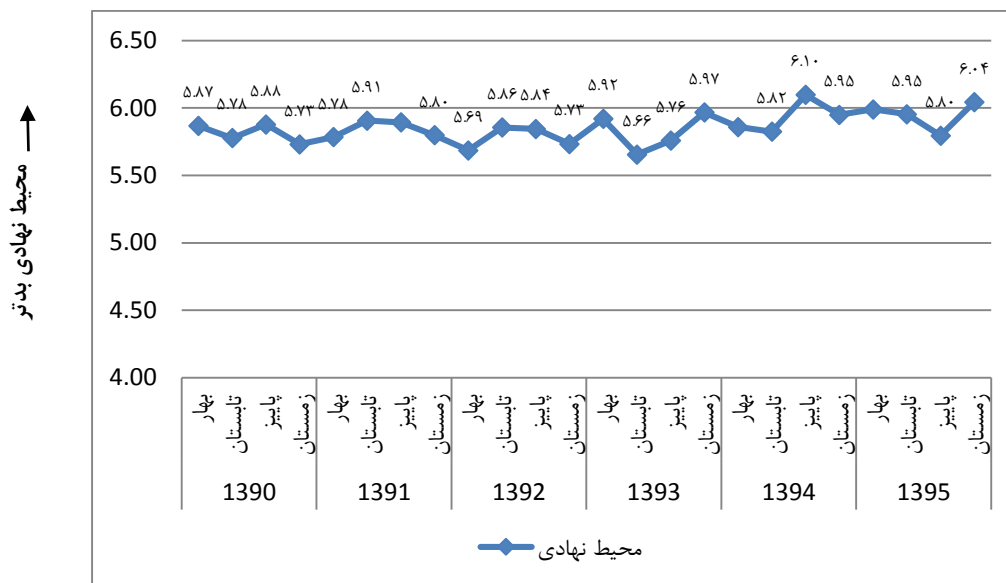
محیط فناوری و نوآوری نیز از اجزای مهم محیط کسب و کار محسوب می‌شود. مؤلفه «فقدان دسترسی به فناوری مورد نیاز» را می‌توان نماگری از این جزء محیطی دانست. این مؤلفه از پاییز ۱۳۹۴ به مجموعه مؤلفه‌های ارزیابی پایش محیط کسب و کار اضافه شده است که در زمستان ۱۳۹۵ (۵/۱۸ از ۱۰) ارزیابی شده است.

محیط آموزشی و علمی نیز از اجزای مهم محیط کسب و کار محسوب می‌شود. مؤلفه «کمبود نیروی انسانی ماهر و آموزش‌دیده» را می‌توان نماگری از این جزء محیطی دانست. این مؤلفه نیز از پاییز ۱۳۹۴ به مجموعه مؤلفه‌های ارزیابی پایش محیط کسب و کار اضافه شده است که در زمستان ۱۳۹۵ (۴/۸۵ از ۱۰) ارزیابی شده است.

در مجموع محیط نهادی از نظر تشکلهای اقتصادی مورد بررسی در بیست‌وششمین دوره پایش محیط کسب و کار، از شرایط مناسبی برخوردار نیست (۶/۰۴ از ۱۰).

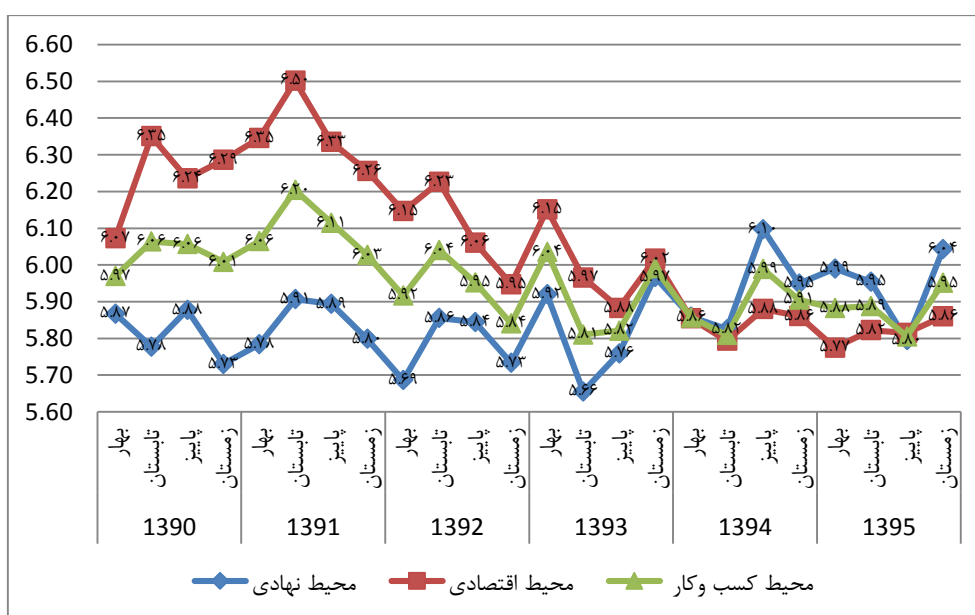


نمودار ۱۰. روند ارزیابی محیط نهادی در شاخص پایش محیط کسب و کار



نمودار ۱۱ روند ارزیابی محیط اقتصادی و محیط نهادی کسب و کار را طی دوره بهار ۱۳۹۰ الی زمستان ۱۳۹۵ نشان می‌دهد. در حالی که محیط اقتصادی طی دوره تابستان ۱۳۹۱ الی زمستان ۱۳۹۵ بهبود را نشان می‌دهد، محیط نهادی بهبودی را نشان نمی‌دهد. محیط کسب و کار به‌عنوان میانگینی از ارزیابی محیط اقتصادی و محیط نهادی، بهبود محسوسی را از تابستان ۱۳۹۱ الی زمستان ۱۳۹۵ نشان می‌دهد که ناشی از بهبود در محیط اقتصادی است.

نمودار ۱۱. روند ارزیابی محیط کسب و کار و محیط‌های زیرمجموعه آن



تحلیل وضعیت محیط کسب و کار ایران بر اساس نظریه سیستم‌های پویا

محیط یک سیستم را عواملی تشکیل می‌دهند که در خارج از سیستم قرار می‌گیرند، اما بر آن تأثیرگذار هستند. شناسایی محیط و عوامل محیطی معمولاً به‌سادگی انجام نمی‌گیرد، زیرا مرز سیستم با محیط، مرز ظاهری نیست، بلکه قراردادی است.

طبق تعریف چرچمن^۱، محیط، عوامل و اشیایی را شامل می‌شود که در رابطه خود با سیستم مؤثر و غیرقابل تغییرند. او به مدیران توصیه می‌کند در رابطه با شناسایی عوامل محیطی دو سؤال مطرح کنند: اول اینکه، آیا عامل مورد نظر سیستم را متأثر می‌سازد یا خیر؟ اگر پاسخ این سؤال مثبت باشد، سؤال دوم را بدین‌سان مطرح می‌کند: آیا سیستم قادر به تغییر آن عامل است؟ به عبارت دیگر می‌تواند آن محدودیت یا مانع را از پیش پای فعالیت‌های خود بردارد؟ در صورتی که پاسخ سؤال دوم منفی باشد، آن عامل، یک عامل محیطی است. با استفاده از جدول زیر می‌توان ماهیت عوامل مرتبط با سیستم را تعیین کرد.

جدول ۹. عناصر مؤثر بر سیستم

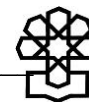
عوامل	مؤثر بر سیستم	بی‌تأثیر بر سیستم
تحت کنترل سیستم	عامل سیستمی (درونی)	نه سیستمی و نه محیطی
خارج از کنترل سیستم	عامل محیطی	

در اینجا اگر بنگاه و کسب و کار یک کارآفرین را به‌عنوان سیستم در نظر بگیریم، عواملی که تحت کنترل وی هستند، عوامل سیستمی (درونی) و عواملی که خارج از کنترل وی هستند، عوامل محیطی تلقی می‌شوند. بر این اساس محیط سیستم کسب و کار را عواملی تشکیل می‌دهند که در خارج از بنگاه تولیدی و حوزه فعالیت‌های کسب و کار کارآفرین قرار می‌گیرند، اما بر آن تأثیرگذار هستند.

در شکل ۲ ارتباط ۹ مؤلفه از ۲۳ مؤلفه مورد بررسی نشان داده شده است. ارتباط هر مؤلفه با متغیر با متغیر دیگر با فلش نشان داده شده است. جهت فلش جهت ارتباط احتمالی علی را نشان می‌دهد و علامت مثبت (+) یا منفی (-) نوع ارتباط را نشان می‌دهد. برای مثال پایین بودن «سود کسب و کارهای ایرانی» (کاهش) می‌تواند تعدادی از آنها را وادار به «تولید کالاهای غیراستاندارد و تقلبی» (افزایش) کند، بنابراین جهت فلش از سمت «سود کسب و کارهای ایرانی» به سمت «تولید کالاهای غیراستاندارد و تقلبی» و علامت آن منفی (-) است.

همان‌طور که در این شکل مشاهده می‌شود سه مؤلفه «مشکل دریافت تسهیلات از بانک‌ها»، «بی‌تعهدی شرکت‌ها و مؤسسات دولتی به پرداخت به‌موقع بدهی خود به پیمانکاران» و «موانع تعرفه‌ای صادرات محصولات و واردات مواد اولیه» سه مؤلفه کلیدی هستند که سبب نامساعد شدن حداقل پنج

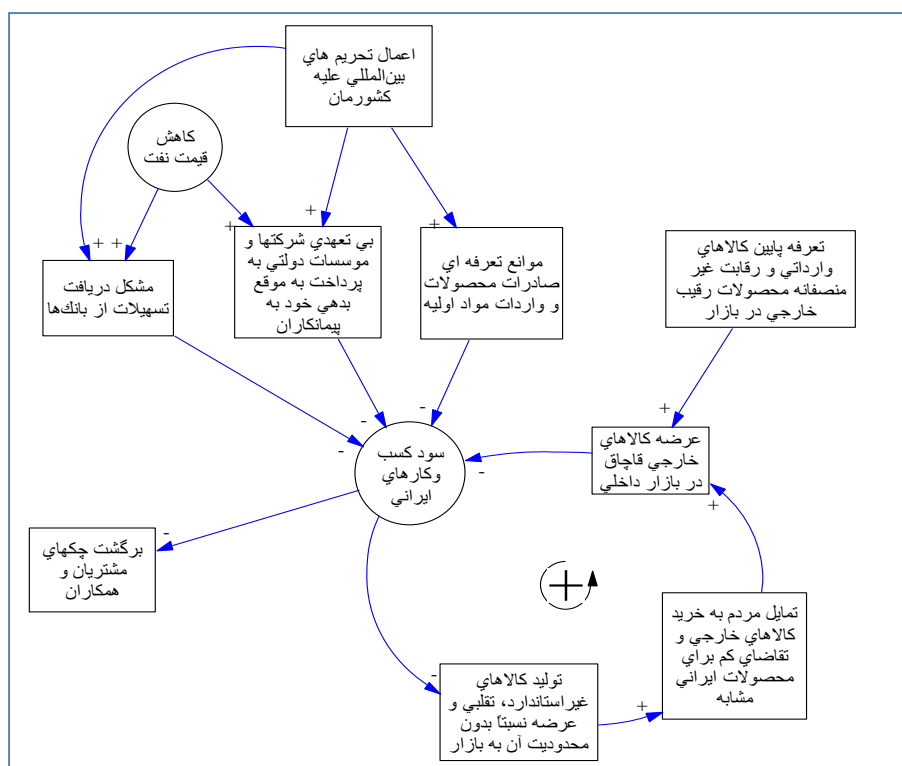
1. Churchman, 1973.



مؤلفه دیگر شده‌اند. شایان ذکر است که در نظریه سیستم‌های پویا^۱ به حلقه درون شکل ۱ حلقه بازخورد مثبت^۲ می‌گویند. حلقه‌ای که مانند بهمن عمل می‌کند یعنی یک ریزش کوچک می‌تواند به ریزش‌های بیشتر و بیشتر کسب‌وکارهای ایرانی منجر شود تا جایی که می‌تواند کل محیط کسب‌وکار و سیستم اقتصادی را تخریب^۳ کند.

شایان ذکر است که «موانع تعرفه‌ای صادرات محصولات و واردات مواد اولیه»، «مشکل دریافت تسهیلات از بانک‌ها» و «بی‌تعهدی شرکت‌ها و مؤسسات دولتی به پرداخت به‌موقع بدهی خود به پیمانکاران» احتمالاً ناشی از تحریم‌ها و سقوط قیمت نفت شدت گرفته است که به‌واسطه کمبود منابع درآمدی دولت و شرکت‌هایش و افزایش بدهی آنها به سیستم بانکی و بخش خصوصی سبب شکل گرفتن این الگو در محیط کسب‌وکار شده است.

شکل ۲. ارتباط بین برخی (۹ مؤلفه) از مؤلفه‌های شاخص پایش محیط کسب‌وکار

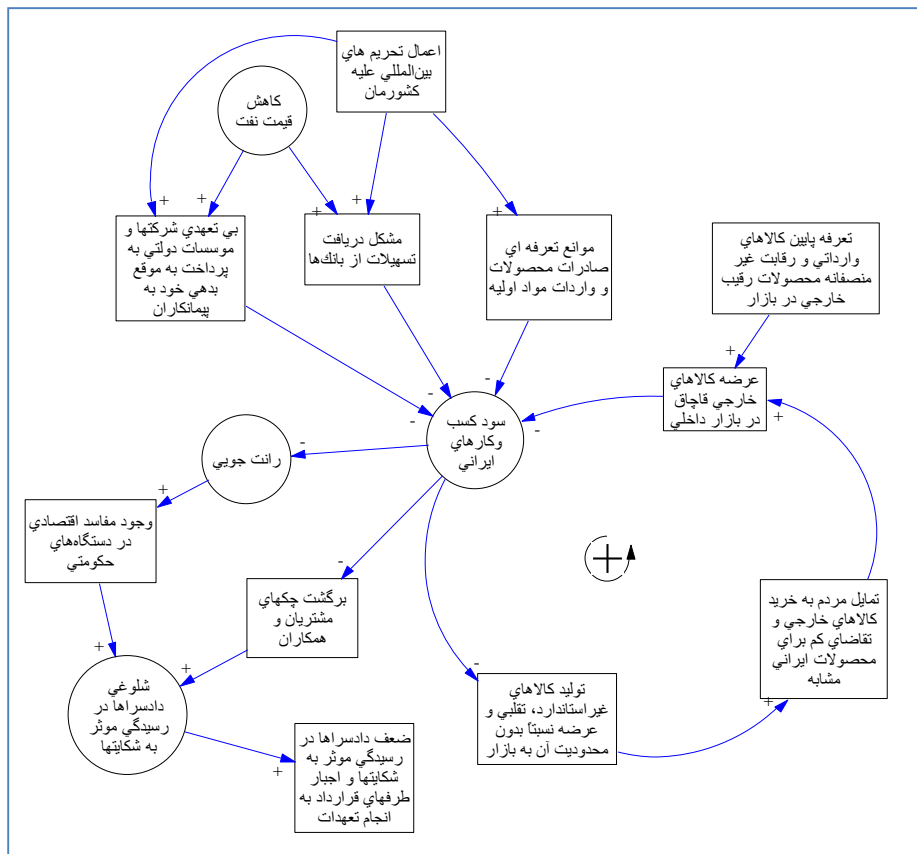


برخی از مؤلفه‌ها نیز با تأخیر بر سایر مؤلفه‌ها تأثیر می‌گذارند مانند ارتباطی که احتمالاً بین مؤلفه «برگشت چک‌های مشتریان و همکاران» و مؤلفه «ضعف دادرها در رسیدگی مؤثر به شکایت‌ها و اجبار طرف‌های قرارداد به انجام تعهدات» وجود دارد. افزایش «برگشت چک‌های مشتریان و همکاران» سبب

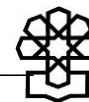
1. System Dynamics
2. Positive Feedback Loop
3. Collapse

افزایش شلوغی دادسراها برای رسیدگی مؤثر به شکایت‌ها می‌شود و آن سبب می‌شود که «ضعف دادسراها در رسیدگی مؤثر به شکایت‌ها و اجبار طرف‌های قرارداد به انجام تعهدات» بیشتر خودنمایی کند. همچنین با کاهش سود کسب‌وکار فعالیت رقیب (رانت‌جویی) افزایش می‌یابد که آن با تأخیر سبب افزایش «وجود مفاصد اقتصادی در دستگاه‌های حکومتی» می‌شود (شکل ۳).

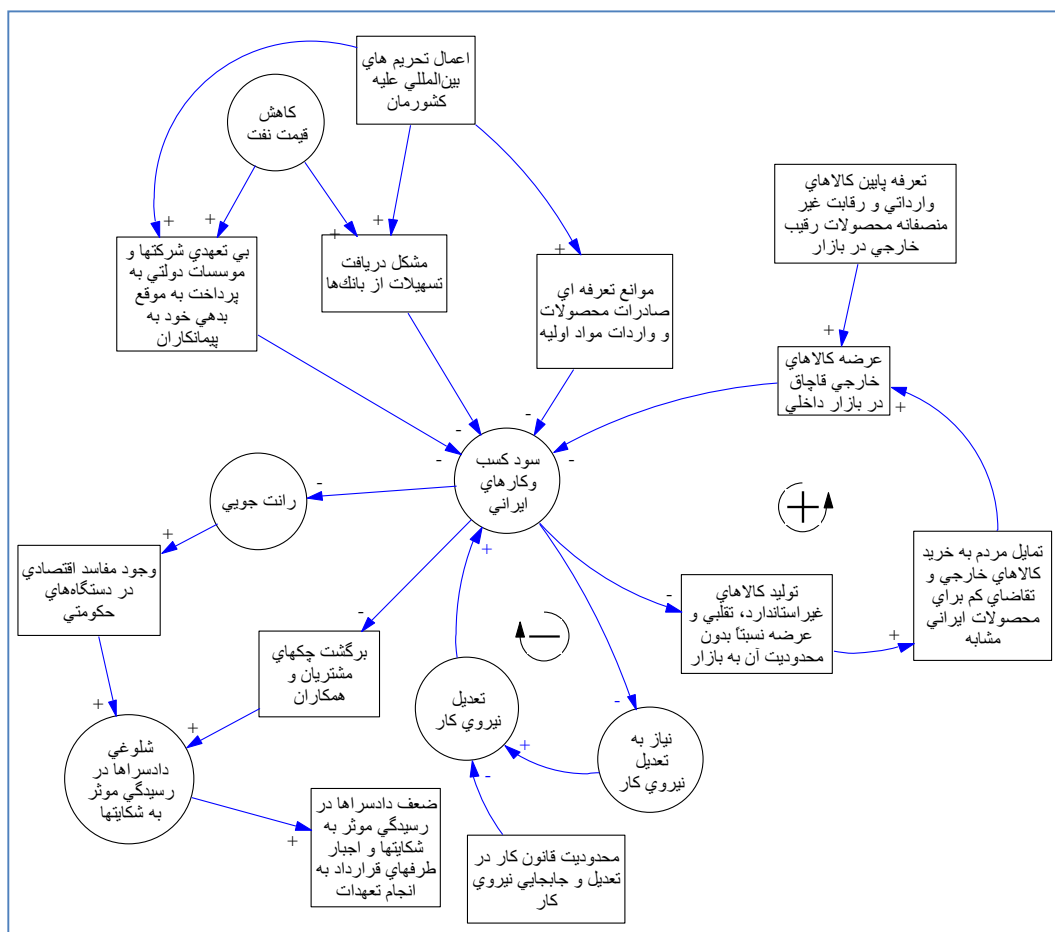
شکل ۳. ارتباط بین برخی (۱۱ مؤلفه) از مؤلفه‌های شاخص پایش محیط کسب‌وکار



زمانی که سوددهی کسب‌وکارها تبدیل به زیان‌دهی می‌شود، آنها تلاش می‌کنند که نیروی انسانی خود را تعدیل کنند، اما اگر «محدودیت قانون کار در تعدیل و جابجایی نیروی کار» اجازه این کار را به آنها ندهد این مؤلفه به‌عنوان یک مانع بیشتر خودنمایی می‌کند. در غیر این صورت تعدیل نیروی کار انجام شده و از روند کاهشی سوددهی کسب‌وکارها می‌کاهد. همان‌طور که در شکل ۴ مشاهده می‌شود دوازده مؤلفه از مؤلفه‌های جدول ۴ درگیر هستند. براساس این شکل می‌توان دریافت که تعداد کمی از مؤلفه‌های جدول ۴ می‌توانند کل محیط کسب‌وکار را تحت تأثیر قرار دهند.



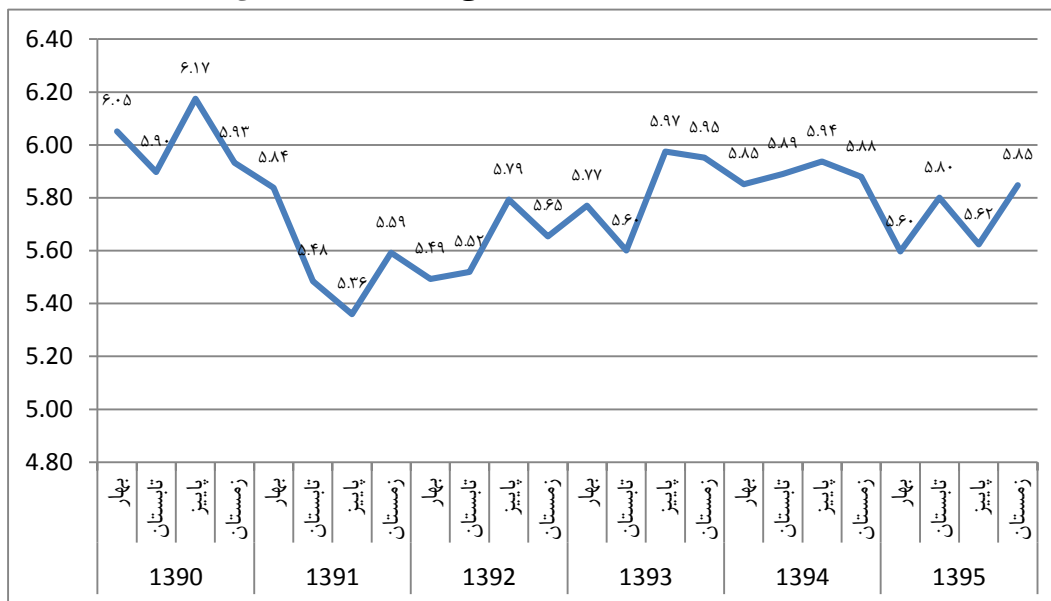
شکل ۴. ارتباط بین برخی (۱۲ مؤلفه) از مؤلفه‌های شاخص پایش محیط کسب‌وکار



شکل بالا همچنین نشان می‌دهد که شناخت ساختار محیط کسب‌وکار و شناسایی نقاط اهرمی سیستم می‌تواند به بهبود محیط کسب‌وکار کمک کند در حالی که فشار بر برخی از مؤلفه‌های حاشیه‌ای می‌تواند حتی به بدتر شدن شرایط محیط کسب‌وکار منجر شود.

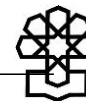
براساس تفکر سیستمی به نظر می‌رسد که میانگین‌گیری از مؤلفه‌های شاخص پایش محیط کسب‌وکار (جدول ۴) یا میانگین‌گیری از عوامل مختلف محیط کسب‌وکار براساس نظریه عمومی کارآفرینی شین (جدول ۸) به دلیل روابط الاکنگی یا تأخیری که برخی از مؤلفه‌ها با هم دارند، احتمالاً شرایط محیط کسب‌وکار را به‌خوبی نشان نمی‌دهند و تنها تعداد معدودی از مؤلفه‌ها شاخص پایش بهتری از شرایط محیط کسب‌وکار هستند. بر این اساس «رشد مؤلفه تولید کالاهای غیراستاندارد، تقلبی و عرضه نسبتاً بدون محدودیت آن به بازار» مؤلفه مهمی است که می‌تواند شاخص بهتری از شرایط محیط کسب‌وکار باشد (نمودار ۱۲). بر مبنای این مؤلفه، شرایط محیط کسب‌وکار از پاییز ۱۳۹۰ الی پاییز ۱۳۹۱ روند رو به بهبودی داشته، اما از پاییز ۱۳۹۱ تا زمستان ۱۳۹۳ روند رو به خرابی را نشان می‌دهد، اما زمستان ۱۳۹۳ تا زمستان ۱۳۹۵ روند به نسبت ثابتی را طی کرده است.

نمودار ۱۲. روند مؤلفه تولید کالاهای غیراستاندارد، تقلبی و عرضه نسبتاً بدون محدودیت به بازار

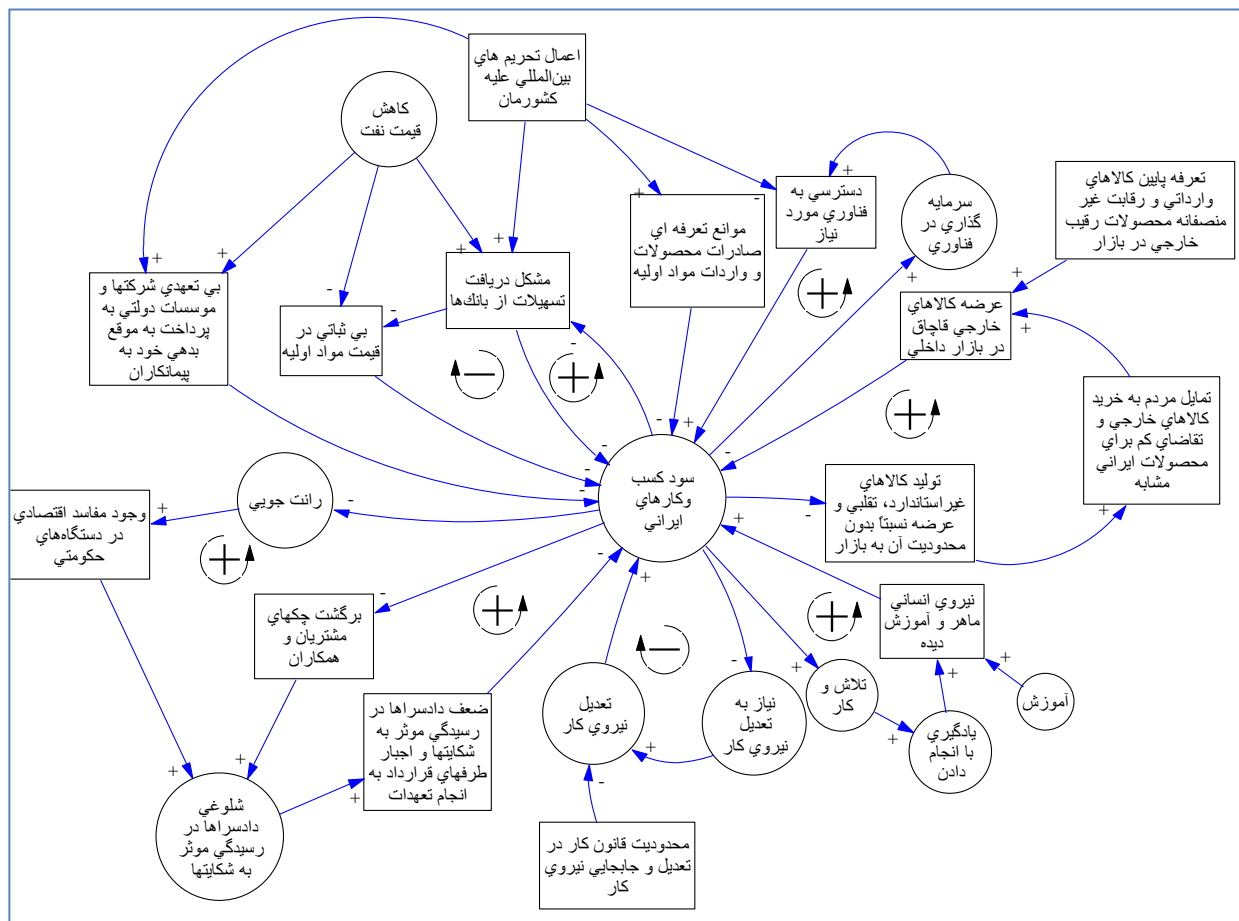


شایان ذکر است که در سیستم محیط کسب‌وکار حداقل ۶ حلقه بازخورد مثبت وجود دارد که مانند بهمن عمل کرده و حداقل دو حلقه بازخورد منفی وجود دارد که شرایط را متعادل می‌کنند. به نظر می‌رسد قدرت اثر حلقه‌های بازخورد مثبت قوی‌تر از قدرت اثر حلقه‌های بازخورد منفی باشد (شکل ۵). یکی از حلقه‌های مثبت مربوط به مؤلفه «کمبود نیروی انسانی ماهر و آموزش‌دیده» است که به‌تازگی اضافه شده است. افزایش سود کسب‌وکارهای ایرانی سبب رونق و تلاش و کار بیشتر می‌شود که این امر سبب افزایش تعداد نیروی انسانی ماهر شده که در بازخورد افزایش بیشتر در سود کسب‌وکارهای ایرانی را سبب می‌شود.

یکی دیگر از حلقه‌های مثبت مربوط به مؤلفه «فقدان دسترسی به فناوری مورد نیاز» است که به‌تازگی اضافه شده است. افزایش سود کسب‌وکارهای ایرانی سبب سرمایه‌گذاری بیشتر در فناوری می‌شود که این امر سبب افزایش دسترسی به فناوری مورد نیاز شده که در بازخورد افزایش بیشتر در سود کسب‌وکارهای ایرانی را سبب می‌شود.



شکل ۵. ارتباط بین برخی (۱۵ مؤلفه) از مؤلفه‌های شاخص پایش محیط کسب و کار



پاسخ تشکل‌های اقتصادی به سؤال ویژه زمستان ۱۳۹۵

در پرسشنامه هر فصل معمولاً یک یا دو سؤال گزینه‌دار درباره مسائل روز اقتصاد ایران از تشکل‌های اقتصادی پرسیده می‌شود. در پرسشنامه زمستان ۱۳۹۵، مهمترین اولویت کاری مسئولان کشور پرسش شده بود. متن سؤال و میانگین نمره تشکل‌های مشارکت‌کننده در این مطالعه به شرح زیر است:

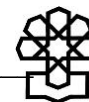
با گذشت دو سال از ابلاغ سیاست‌های کلی اقتصاد مقاومتی، میزان اجرای محورهای اصلی این سیاست‌ها را با ارائه نمره‌ای از ۱ (کمترین) تا ۱۰ (بیشترین) ارزیابی کنید:

ایجاد ثبات اقتصادی ایجاد رقابت در کسب‌وکارها تسهیل سرمایه‌گذاری و ورود به کسب‌وکارها تشویق و ترویج مصرف کالاهای داخلی تعرفه‌گذاری مناسب واردات حمایت از صادرات غیرنفتی حمایت از محصولات دانش‌بنیان شفاف‌سازی و حذف رانت‌ها.....

جدول زیر نتایج ارزیابی تشکل‌های مشارکت‌کننده را نشان می‌دهد. همان‌طور که در جدول مشاهده می‌شود، میزان اجرای سیاست‌های کلی اقتصاد مقاومتی در همه محورهای اصلی به‌استثنای محور ایجاد ثبات اقتصادی کمتر از ۵ است. در مورد محور شفاف‌سازی و حذف رانت کمترین میزان اجرا را شاهد هستیم.

جدول ۱۰. میانگین پاسخ‌های تشکل‌های مشارکت‌کننده

رتبه	عنوان اولویت کاری کشور	درصد
۱	ایجاد ثبات اقتصادی	۵/۰۶
۲	حمایت از محصولات دانش‌بنیان	۴/۸۱
۳	تشویق و ترویج مصرف کالاهای داخلی	۴/۸۰
۴	تعرفه‌گذاری مناسب واردات	۴/۶۱
۵	حمایت از صادرات غیرنفتی	۴/۶۱
۶	ایجاد رقابت در کسب‌وکارها	۴/۶۰
۷	تسهیل سرمایه‌گذاری و ورود به کسب‌وکارها	۴/۱۴
۸	شفاف‌سازی و حذف رانت‌ها	۳/۸۵

**پیوست‌ها**

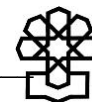
پیوست ۱. فهرست اسامی ۲۳۲ تشکل اقتصادی مشارکت‌کننده برای تهیه گزارش پایش محیط

کسب‌وکار ایران در زمستان ۱۳۹۵

• تشکل‌های کشوری

۱. انجمن صادرکنندگان صنعتی - معدنی و خدمات مهندسی
۲. انجمن صنایع پروفیل UPVC در و پنجره ایران
۳. انجمن صنایع آبکاری ایران
۴. کانون انجمن‌های صنفی کارآفرینان ماشین‌ساز
۵. انجمن صنفی تولیدکنندگان و صادرکنندگان تجهیزات پزشکی، دندانپزشکی و آزمایشگاهی
۶. اتحادیه مرکزی تعاونی‌های عشایری ایران
۷. اتحادیه سراسری تعاونی‌های مصرف محلی ایران
۸. انجمن افزودنی‌های صنایع غذایی ایران
۹. اتحادیه حفاران غیرنفتی
۱۰. انجمن صنفی تولیدکنندگان روغن زیتون و زیتون شور ایران
۱۱. سندیکای مجموعه قطعات موتورسیکلت و دوچرخه ایران
۱۲. خانه کشاورز ایران
۱۳. اتحادیه تعاونی‌های مصرف فرهنگیان ایران
۱۴. اتحادیه تعاونی‌های لبنی ایران
۱۵. انجمن صنایع سلولزی بهداشتی ایران
۱۶. خانه معدن ایران
۱۷. اتحادیه صادرکنندگان زعفران
۱۸. اتحادیه شرکت‌های تعاونی صنف درودگران و مبل‌سازان سراسر کشور
۱۹. انجمن صنفی صنایع روغن‌کشی ایران
۲۰. انجمن صنفی صنایع گلوکز، نشاسته و مشتقات آن
۲۱. کانون سراسری پرورش‌دهندگان مرغ تخمگذار ایران
۲۲. انجمن انبوه‌سازان مسکن ایران
۲۳. اتحادیه مرکزی فرش دستباف روستایی ایران
۲۴. انجمن صنفی کارفرمایان کارخانجات نان صنعتی و ماشینی در حال تبدیل ایران
۲۵. کانون انجمن‌های صنفی دفاتر مشاوره شغلی و کاریابی‌های غیردولتی سراسر کشور
۲۶. سندیکای صنعت مخابرات ایران
۲۷. سندیکای صنایع آسانسور و پله برقی ایران
۲۸. سندیکای صنایع آلومینیم ایران
۲۹. شبکه انجمن‌های صنعتی و معدنی ایران

۳۰. انجمن صنفی تولیدکنندگان جوجه یک روزه
۳۱. اتحادیه صادرکنندگان گیاهان دارویی و فرآورده‌های غذایی ایران
۳۲. اتحادیه صادرکنندگان فرآورده‌های سرب و روی ایران
۳۳. اتحادیه سراسری شرکت‌های تعاونی تکثیر پرورش و صادرات آبزیان ایران
۳۴. انجمن صنفی شرکت‌های مهندسی و ساخت (صنایع نفت و نیرو)
۳۵. انجمن صنفی صنعت ریخته‌گری ایران
۳۶. سندیکای تولیدکنندگان مواد اولیه دارویی، شیمیایی و بسته‌بندی دارویی
۳۷. اتحادیه شرکت‌های تعاونی کشاورزی دامداران ایران
۳۸. انجمن صنایع چینی ایران
۳۹. انجمن مدیران صنایع کارتن و ورق ایران
۴۰. انجمن صنفی کشتارگاه‌های صنعتی و صادرکنندگان طیور ایران
۴۱. اتحادیه تعاونی‌های مصرف راه آهن
۴۲. اتحادیه شرکت‌های تعاونی مسافربری کشور
۴۳. انجمن تولیدکنندگان پارافین و مشتقات آن
۴۴. انجمن صنایع تولیدات ترمز و کلاچ
۴۵. انجمن صنفی فر و آلیاژ
۴۶. انجمن تولیدکنندگان رنگ و رزین ایران
۴۷. اتحادیه ملی محصولات کشاورزی ایران
۴۸. سندیکای تولیدکنندگان تجهیزات فناوری اطلاعات
۴۹. شرکت تعاونی تولیدکنندگان فرآورده‌های بهداشتی، صنعتی، آرایشی ایران
۵۰. سندیکای صاحبان صنایع داروهای انسانی ایران
۵۱. انجمن مدیران صنایع ایران
۵۲. مؤسسه اعتباری ملل
۵۳. انجمن صنفی تولیدکنندگان لوازم صوتی و تصویری ایران
۵۴. سندیکای تولیدکنندگان خمیرمایه ایران
۵۵. انجمن داروسازان ایران
۵۶. انجمن شرکت‌های راهسازی ایران
۵۷. انجمن صنفی آزمایشگاه‌های معتمد محیط زیست
۵۸. انجمن ملی لیزینگ ایران
۵۹. انجمن صنفی شرکت‌های خدمات بیمه‌ای بیمه ایران
۶۰. انجمن صنایع تولیدکنندگان سموم و دفع آفات نباتی ایران
۶۱. انجمن ملی طیور ایران
۶۲. انجمن توسعه و بهبود و کیفیت ایران
۶۳. سندیکای شرکت‌های ساختمانی ایران



۶۴. اتحادیه مالکان کشتی ایران
۶۵. سندیکای صنعت برق ایران
۶۶. انجمن آردسازان ایران
۶۷. کنفدراسیون صادرات ایران
۶۸. خانه صنعت، معدن و تجارت ایران
۶۹. کانون طراحی مهندسی و طراحی مونتاژ ایران
۷۰. اتحادیه صادرکنندگان خشکبار ایران
۷۱. اتحادیه سراسری باغداران کشور
۷۲. کانون سراسری انجمن‌های صنفی کارفرمایی نمایندگان بیمه ایران
۷۳. انجمن صنفی صاحبان اماکن فروش و عرضه فرآورده‌های نفتی سراسر کشور

اردبیل

۷۴. انجمن شرکت‌های ساختمانی و تأسیساتی استان اردبیل
۷۵. خانه صنعت، معدن و تجارت استان اردبیل
۷۶. اتاق بازرگانی، صنایع، معادن و کشاورزی اردبیل

اصفهان

۷۷. انجمن صنفی کارفرمایان حمل‌ونقل درچه غرب اصفهان
۷۸. انجمن کارفرمایان صنایع نساجی استان اصفهان
۷۹. انجمن صنفی کارفرمایی شرکت‌های خدماتی پشتیبانی، فنی مهندسی استان اصفهان
۸۰. انجمن صنفی مهندسان مشاور استان اصفهان
۸۱. انجمن صنفی کارفرمایی تولیدکنندگان شن و ماسه استان اصفهان
۸۲. اتاق تعاون استان اصفهان
۸۳. انجمن صنفی کامیونداران نجف‌آباد
۸۴. اتاق بازرگانی صنایع، معادن و کشاورزی اصفهان
۸۵. انجمن شرکت‌های ساختمانی تأسیساتی و راهسازی اصفهان
۸۶. خانه صنعت، معدن و تجارت اصفهان
۸۷. انجمن مدیران صنایع اصفهان

آذربایجان شرقی

۸۸. انجمن کارآفرینان برتر صنعت آذربایجان شرقی
۸۹. انجمن صنفی داروخانه‌داران دامپزشکی استان آذربایجان شرقی
۹۰. انجمن پیمانکاران عمرانی آذربایجان شرقی
۹۱. اتحادیه تولیدکنندگان و صادرکنندگان محصولات کشاورزی استان آذربایجان شرقی
۹۲. انجمن صنفی تولیدکنندگان تراکتور و کمباین و خدمات وابسته استان آذربایجان شرقی
۹۳. خانه صنعت، معدن و تجارت استان آذربایجان شرقی
۹۴. انجمن صنفی شرکت‌های حمل‌ونقل تبریز و حومه

آذربایجان غربی

۹۵. انجمن صنایع همگن تولیدکنندگان عایق‌های رطوبتی استان آذربایجان غربی
 ۹۶. خانه صنعت، معدن و تجارت آذربایجان غربی
 ۹۷. اتاق بازرگانی، صنایع، معدن و کشاورزی ارومیه
 ۹۸. انجمن صنفی کارفرمایی شرکت‌های مسافربری شمال آذربایجان غربی
 ۹۹. اتاق تعاون استان آذربایجان غربی
 ۱۰۰. اتاق اصناف مرکز استان آذربایجان غربی

البرز

۱۰۱. اتاق بازرگانی، صنایع، معدن و کشاورزی استان البرز
 ۱۰۲. انجمن صنفی تولیدکنندگان بتن آماده و قطعات بتنی استان البرز

ایلام

۱۰۳. اتاق اصناف مرکز استان ایلام
 ۱۰۴. انجمن صنفی پیمانکاران استان ایلام
 ۱۰۵. اتاق بازرگانی، صنایع، معدن و کشاورزی ایلام

بوشهر

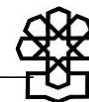
۱۰۶. اتاق اصناف مرکز استان بوشهر
 ۱۰۷. خانه صنعت، معدن و تجارت بوشهر
 ۱۰۸. اتاق تعاون استان بوشهر
 ۱۰۹. اتاق بازرگانی، صنایع، معدن و کشاورزی بوشهر

تهران

۱۱۰. انجمن صنفی فلزات ذوبی و ضایعات استان تهران
 ۱۱۱. اتحادیه مرغداران مرغ تخمگذار استان تهران
 ۱۱۲. انجمن صنفی کارفرمایی پیمانکاران استان تهران
 ۱۱۳. اتحادیه صنف تولیدکنندگان و فروشندگان طلا، جواهر، نقره و سکه تهران
 ۱۱۴. انجمن صنفی کارفرمایان حفاری چاه‌های عمیق و نیمه‌عمیق استان تهران
 ۱۱۵. خانه صنعت، معدن و تجارت استان تهران
 ۱۱۶. اتحادیه صنف درودگران و مبلسازان تهران
 ۱۱۷. اتاق بازرگانی، صنایع، معدن و کشاورزی تهران
 ۱۱۸. انجمن قطعه‌سازان استان تهران
 ۱۱۹. انجمن صنفی کارفرمایی شرکت‌های خدماتی استان تهران

چهارمحال و بختیاری

۱۲۰. انجمن صنفی کارفرمایی تکرشته‌ای‌های آموزشگاه‌های آزاد فنی و حرفه‌ای استان چهارمحال و بختیاری
 ۱۲۱. انجمن صنفی کارفرمایی دفاتر پیشخوان خدمات دولت و بخش عمومی استان چهارمحال و بختیاری
 ۱۲۲. خانه صنعت، معدن و تجارت چهارمحال و بختیاری



۱۲۳. اتاق اصناف شهرستان شهرکرد

خراسان جنوبی

۱۲۴. اتاق بازرگانی، صنایع، معادن و تجارت بیرجند

۱۲۵. انجمن صنفی فناوری اطلاعات و امور مالی بازرگانی بیرجند

۱۲۶. اتاق تعاون خراسان جنوبی

۱۲۷. انجمن صنفی کارفرمایی شرکت‌های حمل‌ونقل کالای بیرجند

خراسان رضوی

۱۲۸. انجمن صنفی کارفرمایی صنایع چوب و مبلمان خراسان رضوی

۱۲۹. انجمن شرکت‌های ساختمانی و تأسیساتی خراسان رضوی

۱۳۰. انجمن صنفی کارخانجات آرد خراسان رضوی

۱۳۱. کانون انجمن‌های کارفرمایی صنایع خراسان رضوی

۱۳۲. خانه صنعت، معدن و تجارت خراسان رضوی

۱۳۳. انجمن مدیران صنایع خراسان رضوی

۱۳۴. اتاق بازرگانی، صنایع، معادن و کشاورزی خراسان رضوی

۱۳۵. کانون انجمن‌های کارفرمایان صنایع و معادن خراسان رضوی

۱۳۶. انجمن صنفی کارفرمایی شرکت‌های مسافربری تربت جام و تایباد

خراسان شمالی

۱۳۷. انجمن صنفی دارندگان و رانندگان کامیون شهرستان اسفراین

۱۳۸. اتاق بازرگانی، صنایع، معادن و کشاورزی بجنورد

۱۳۹. اتاق تعاون خراسان شمالی

۱۴۰. انجمن پیمانکاران عمرانی خراسان شمالی

۱۴۱. خانه صنعت، معدن و تجارت خراسان شمالی

خوزستان

۱۴۲. انجمن صنفی شرکت‌های حمل‌ونقل کالای آبادان شادگان

۱۴۳. انجمن صنفی کارفرمایی داروخانه‌های دامپزشکی استان خوزستان

۱۴۴. انجمن صنفی شرکت‌های فنی و خدماتی و تأمین نیروی انسانی بندر امام خمینی(ره)

۱۴۵. انجمن صنفی شرکت‌های خدمات پشتیبانی و فنی مهندسی شهرستان ماهشهر

۱۴۶. خانه صنعت، معدن و تجارت خوزستان

۱۴۷. انجمن صنفی کشاورزان شهرستان شوش

۱۴۸. انجمن صنفی شرکت‌های خدماتی دزفول و حومه

زنجان

۱۴۹. اتاق بازرگانی، صنایع، معادن و کشاورزی زنجان

۱۵۰. اتاق تعاون استان زنجان

۱۵۱. انجمن صنفی کارفرمایی و مؤسسات مشاوره شغلی استان زنجان
 ۱۵۲. خانه صنعت، معدن و تجارت زنجان

سمنان

۱۵۳. اتاق اصناف مرکز استان سمنان
 ۱۵۴. انجمن مدیران صنایع سمنان
 ۱۵۵. خانه صنعت، معدن و تجارت سمنان
 ۱۵۶. اتاق بازرگانی، صنایع، معدن و کشاورزی سمنان
 ۱۵۷. کانون کارفرمایی صنایع برق و الکترونیک استان سمنان
 ۱۵۸. انجمن صنفی کارفرمایی صنایع فلزی استان سمنان

سیستان و بلوچستان

۱۵۹. انجمن صنفی کارخانجات آردسازی استان سیستان و بلوچستان
 ۱۶۰. اتاق اصناف مرکز استان سیستان و بلوچستان
 ۱۶۱. خانه صنعت، معدن و تجارت استان سیستان و بلوچستان

فارس

۱۶۲. انجمن صنفی دفاتر خدمات مسافرت هوایی و جهانگردی فارس
 ۱۶۳. کانون انجمن‌های صنفی کارفرمایان استان فارس
 ۱۶۴. انجمن مدیران صنایع فارس
 ۱۶۵. خانه صنعت، معدن و تجارت استان فارس
 ۱۶۶. اتاق تعاون استان فارس
 ۱۶۷. اتاق بازرگانی، صنایع، معدن و کشاورزی شیراز
 ۱۶۸. انجمن صنفی کارفرمایی شرکت‌های تأسیساتی فارس
 ۱۶۹. انجمن صنفی کارفرمایی نمایندگان بیمه نوین استان فارس

قزوین

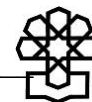
۱۷۰. اتاق تعاون استان قزوین
 ۱۷۱. انجمن صنفی کارفرمایی انبوه‌سازان مسکن و ساختمان استان قزوین
 ۱۷۲. اتاق بازرگانی، صنایع، معدن و کشاورزی قزوین

قم

۱۷۳. انجمن مدیران صنایع استان قم
 ۱۷۴. اتاق تعاون استان قم
 ۱۷۵. انجمن صنایع کفش ماشینی استان قم
 ۱۷۶. انجمن صنفی شرکت‌های حمل‌ونقل کالای استان قم

کردستان

۱۷۷. اتاق اصناف مرکز استان کردستان
 ۱۷۸. اتاق تعاون استان کردستان



۱۷۹. انجمن صنفی شرکت‌های حمل‌ونقل کالای سنندج

۱۸۰. خانه صنعت، معدن و تجارت کردستان

کرمان

۱۸۱. انجمن صنفی سرمایه‌گذاران مجتمع‌های خدمات رفاهی بین‌راهی استان کرمان

۱۸۲. اتحادیه صنف صافکار اتاقساز کرمان

۱۸۳. اتاق اصناف کرمان

۱۸۴. خانه صنعت، معدن و تجارت استان کرمان

کرمانشاه

۱۸۵. خانه صنعت، معدن و تجارت کرمانشاه

۱۸۶. انجمن صنفی دفاتر مسافرت هوایی استان کرمانشاه

۱۸۷. اتاق بازرگانی، صنایع، معادن و کشاورزی کرمانشاه

۱۸۸. انجمن صنفی کارفرمایان شرکت‌ها و مؤسسات حمل‌ونقل جاده‌ای کالای شهرستان کرمانشاه

کهگیلویه و بویراحمد

۱۸۹. خانه صنعت، معدن و تجارت کهگیلویه و بویراحمد

۱۹۰. اتاق اصناف مرکز استان کهگیلویه و بویراحمد

۱۹۱. اتاق تعاون استان کهگیلویه و بویراحمد

۱۹۲. اتاق بازرگانی، صنایع، معادن و کشاورزی یاسوج

گلستان

۱۹۳. انجمن صنفی شالیکوبی‌داران استان گلستان

۱۹۴. انجمن صنفی نمایندگان بیمه آسیا استان گلستان

۱۹۵. خانه صنعت، معدن و تجارت استان گلستان

۱۹۶. اتاق اصناف مرکز استان گلستان

گیلان

۱۹۷. انجمن صنفی کارفرمایی شرکت‌ها و مؤسسات مسافربری شهرستان رشت و حومه

۱۹۸. اتاق اصناف مرکز استان گیلان

۱۹۹. انجمن صنفی شرکت‌های حمل‌ونقل جاده‌ای داخلی کالای شهرستان بندر انزلی

۲۰۰. انجمن شرکت‌های ساختمانی و تأسیساتی گیلان

۲۰۱. خانه صنعت، معدن و تجارت استان گیلان

۲۰۲. انجمن صنفی صنایع آرد استان‌های گیلان و زنجان

۲۰۳. اتاق تعاون استان گیلان

۲۰۴. اتاق بازرگانی، صنایع، معادن و کشاورزی گیلان

لرستان

۲۰۵. انجمن تخصصی سنگ استان لرستان

۲۰۶. انجمن صنفی کارفرمایی آموزشگاه‌های آزاد فنی و حرفه‌ای کوهدشت و حومه
 ۲۰۷. انجمن صنفی کارفرمایان شرکت‌های مسافربری بروجرد
 ۲۰۸. خانه صنعت، معدن و تجارت استان لرستان
 ۲۰۹. انجمن صنفی انبوه‌سازان مسکن و ساختمان استان لرستان

مازندران

۲۱۰. انجمن صنایع غذایی و دارویی مازندران
 ۲۱۱. انجمن صنفی دفاتر پیشخوان دولت شهرستان‌های قائمشهر، جویبار، سوادکوه
 ۲۱۲. انجمن صنفی کارفرمایی انبوه‌سازان مسکن آمل
 ۲۱۳. خانه صنعت، معدن و تجارت مازندران
 ۲۱۴. انجمن صنفی گل و گیاه زینتی شهرستان آمل و حومه
 ۲۱۵. انجمن کارفرمایان و کارآفرینان بابل

مرکزی

۲۱۶. انجمن سنگبری‌های محلات و حومه
 ۲۱۷. خانه صنعت، معدن و تجارت استان مرکزی
 ۲۱۸. اتاق بازرگانی، صنایع، معدن و کشاورزی اراک

هرمزگان

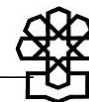
۲۱۹. اتاق تعاون استان هرمزگان
 ۲۲۰. خانه صنعت، معدن و تجارت هرمزگان
 ۲۲۱. اتاق بازرگانی، صنایع، معدن و کشاورزی بندرعباس
 ۲۲۲. انجمن ملی خرماي هرمزگان

همدان

۲۲۳. انجمن پیمانکاران عمرانی استان همدان
 ۲۲۴. انجمن صنفی کارفرمایی تولیدکنندگان تخم مرغ نطفه‌دار استان همدان
 ۲۲۵. اتاق تعاون استان همدان
 ۲۲۶. خانه صنعت، معدن و تجارت استان همدان

یزد

۲۲۷. انجمن صنفی کارفرمایی شرکت‌ها و مؤسسات حمل‌ونقل یزد و حومه
 ۲۲۸. انجمن صنفی شرکت‌های ساختمانی و تأسیساتی و راهسازی استان یزد
 ۲۲۹. اتاق اصناف مرکز استان یزد
 ۲۳۰. خانه صنعت، معدن و تجارت استان یزد
 ۲۳۱. اتاق بازرگانی، صنایع، معدن و کشاورزی یزد
 ۲۳۲. کانون انجمن‌های صنفی کارفرمایی استان یزد



پیوست ۲. پرسشنامه پایش محیط کسب و کار ایران در زمستان ۱۳۹۵

نظرخواهی مرکز پژوهش‌های مجلس شورای اسلامی - گروه مطالعات محیط کسب و کار

(نظرخواهی فصلی از تشکل‌های اقتصادی سراسر کشور برای انعکاس به نمایندگان مجلس شورای اسلامی)

سؤال: طی زمستان ۱۳۹۵، هر یک از مؤلفه‌های زیر، چقدر در اداره واحدهای تولیدی عضو تشکل شما مشکل ایجاد کرده است؟ لطفاً به هر مورد از یک تا ۱۰ نمره دهید. به موردی که در اداره واحدهای تولیدی عضو تشکل شما، مشکل چندانی ایجاد نکرده، نمره یک و موردی که اداره واحدهای عضو تشکل شما را تقریباً غیرممکن کرده است، نمره ۱۰ بدهید (مشکلات حادث‌تر، نمرات بالاتر). (* دو مؤلفه جدید هستند)

مشکلات متعارف تولیدکنندگان ایرانی (به ترتیب الفبا)	نمره از ۱ تا ۱۰ (بدترین ارزیابی: ۱۰)
اعمال تحریم‌های بین‌المللی علیه کشورمان	
برگشت چک‌های مشتریان و همکاران	
بی‌تعهدی شرکت‌ها و مؤسسات دولتی به پرداخت به‌موقع بدهی خود به پیمانکاران	
بی‌ثباتی در قیمت مواد اولیه	
بی‌ثباتی قوانین و مقررات مربوط به تولید و سرمایه‌گذاری	
تعرفه پایین کالاهای وارداتی و رقابت غیرمنصفانه محصولات رقیب خارجی در بازار	
تمایل مردم به خرید کالاهای خارجی و تقاضای کم برای محصولات ایرانی مشابه	
تولید کالاهای غیراستاندارد، تقلبی و عرضه نسبتاً بدون محدودیت آن به بازار	
زیاد بودن تعطیلات رسمی	
ضعف بازار سرمایه در تأمین مالی تولید و نرخ بالای تأمین سرمایه از بازار غیررسمی	
ضعف دادسراها در رسیدگی مؤثر به شکایت‌ها و اجبار طرف‌های قرارداد به انجام تعهدات	
ضعف زیرساخت‌های تأمین برق	
ضعف زیرساخت‌های حمل‌ونقل	
ضعف نظام توزیع و مشکلات رساندن محصول به‌دست مصرف‌کننده	
عرضه کالاهای خارجی قاچاق در بازار داخلی	
*فقدان دسترسی به فناوری مورد نیاز	
قیمتگذاری غیرمنطقی محصولات تولیدی توسط دولت و نهادهای حکومتی	
*کمبود نیروی انسانی ماهر و آموزش‌دیده	
محدودیت قانون کار در تعدیل و جابجایی نیروی کار	
مشکل دریافت تسهیلات از بانک‌ها	
موانع تعرفه‌ای صادرات محصولات و واردات مواد اولیه	
نرخ بالای بیمه اجباری نیروی انسانی	
وجود مفسد اقتصادی در دستگاه‌های حکومتی	
با گذشت دو سال از ابلاغ سیاست‌های کلی اقتصاد مقاومتی، میزان اجرای محورهای اصلی این سیاست‌ها را با ارائه نمره‌ای از ۱ (کمترین) تا ۱۰ (بیشترین) ارزیابی کنید:	
ایجاد ثبات اقتصادی ایجاد رقابت در کسب و کارها تسهیل سرمایه‌گذاری و ورود به کسب و کارها تشویق و ترویج مصرف کالاهای داخلی تعرفه‌گذاری مناسب واردات حمایت از صادرات غیرنفتی حمایت از محصولات دانش‌بنیان شفاف‌سازی و حذف رانت‌ها	

پیوست ۳. اینفوگرافی پایش محیط کسب و کار در زمستان ۱۳۹۵



مرکز پژوهش‌های مجلس شورای اسلامی
گروه مطالعات محیط کسب و کار

پیست و ششمین گزارش فصلی پایش محیط کسب و کار (زمستان ۱۳۹۵)

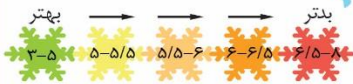
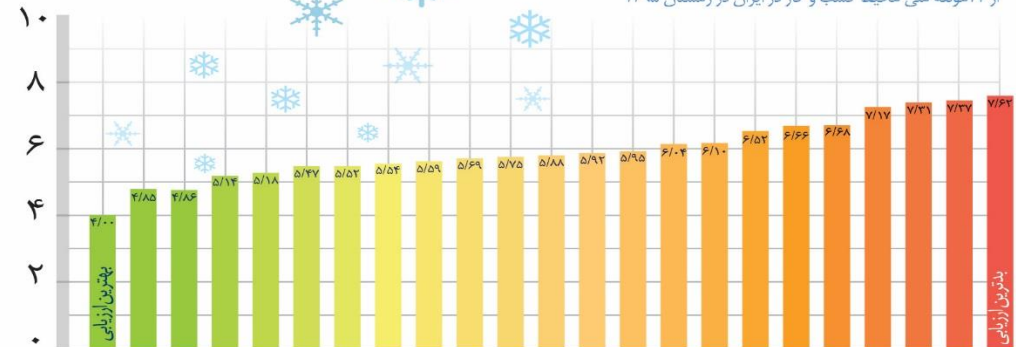
برآیند ارزیابی ۲۳۳ تشکل اقتصادی از سراسر کشور از ۲۳ مولفه ملی محیط کسب و کار در ایران در زمستان ۱۳۹۵

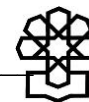
معرفی گزارش‌های پایش محیط کسب و کار

گزارش حاضر، ارزیابی ۲۳۳ تشکل اقتصادی سراسر کشور از ۲۳ مولفه ملی محیط کسب و کار ایران در زمستان ۱۳۹۵ است. تعریف عملیاتی محیط کسب و کار در این گزارش، عبارتست از: «مجموعه عواملی که در اداره یا عملکرد بنگاه‌ها موثرند اما تقریباً خارج از کنترل مدیران بنگاه‌ها قرار دارند.» مولفه‌های محیط کسب و کار در این گزارش طی زمستان ۸۸ تا بهار ۸۹ با روش داده بنیان از «مجموعه مشکلات اداره بنگاه‌ها» ابراز شده توسط تشکل‌های اقتصادی مادر و نیز ۳ دور اظهار نظر ۸۰ تشکل اقتصادی به روش دلفی بدست آمده‌اند. در پرسشنامه این گزارش که از پاییز ۸۹، در ۲۰ روز آخر هر فصل برای تشکل‌های اقتصادی شناخته شده در سراسر کشور ارسال می‌شود، از مسوولان رسمی تشکلهای خواسته می‌شود ارزیابی خود را از میزان اخلاص هر یک از مولفه‌ها در اداره واحدهای تولیدی آن تشکل در فصل مورد بررسی با اختصاص یک کمیت بین یک (بهترین ارزیابی، شرایطی که مولفه در اداره بنگاه‌های آن تشکل بی‌تاثیر بوده است) تا ده (بدترین ارزیابی، شرایطی که مولفه مورد ارزیابی باعث تعطیلی بنگاه‌های آن تشکل شده است) اعلام کنند. میانگین وزنی ارزیابی تشکلهای در دوره مورد بررسی پس از اعمال وزن سهم استان متنوع تشکل و سهم بخش متنوع تشکل از تولید ناخالص داخلی، بصورت عددی بین یک تا ده اعلام شده است.

مقایسه ارزیابی تشکل‌های اقتصادی استان‌ها از محیط کسب و کار در ایران زمستان ۹۵

(کمیت بالاتر برای هر استان به معنی ارزیابی بدتر تشکلهای اقتصادی آن استان)





منابع و مأخذ

۱. پرسشنامه‌های تکمیل شده توسط ۲۳۲ تشکل اقتصادی از سراسر کشور در فرآیند مطالعه میدانی این گزارش (اصل پرسشنامه‌های تکمیل شده در گروه مطالعات محیط کسب‌وکار در مرکز پژوهش‌های مجلس شورای اسلامی محفوظ است).
۲. مرکز آمار ایران، حساب‌های ملی ایران، ۱۳۷۰-۱۳۹۰.
۳. گروه مطالعات محیط کسب‌وکار مرکز پژوهش‌های مجلس شورای اسلامی، گزارش‌های پایش محیط کسب‌وکار ایران، سال‌های مختلف.
۴. گزارش عملکرد واحدهای قضایی کل کشور، فروردین‌ماه ۱۳۹۱ و ۱۳۹۴.
5. Churchman c. *Philosophical Speculations on Systems Design*, center for research in management science, university of California, 1973.
6. Shane S. *A General Theory of Entrepreneurship: The Individual-Opportunity Nexus*. Edward Elgar Publishing, 2003.
7. Shane, S. and Venkataraman, S. The promise of entrepreneurship as a field of research. *Academy of Management Review*, 26(1), 2000.
8. Rodriguez-Pose, A., & Ezcurra, R. (2011). Is fiscal decentralization harmful for economic growth? Evidence from the OECD countries. *Journal of Economic Geography*, 619-643.
9. Sterman, J. D. *Business Dynamics: Systems Thinking and Modeling for a Complex World*. Boston: McGraw-Hill, 2000.



مرکز پژوهش‌ها
مجلس شورای اسلامی

شماره مسلسل: ۱۵۴۴۳

شناسنامه گزارش

عنوان گزارش: پایش محیط کسب‌وکار ایران در زمستان ۱۳۹۵ (ارزیابی ۲۳۲ تشکل اقتصادی سراسر کشور از مؤلفه‌های ملی محیط کسب‌وکار در ایران) بیست‌وششمین و آخرین مطالعه فصلی مرکز پژوهش‌های مجلس شورای اسلامی در سنجش محیط کسب‌وکار در ایران

نام دفتر: مطالعات اقتصادی (گروه مطالعاتی محیط کسب‌وکار)

تهیه و تدوین‌کنندگان: شاهین جوادی، زهرا نعیمی

ناظر علمی: سیدامیر سیاح

اظهار نظر کنندگان: جعفر خیرخواهان، فتح اله تاری، رؤیا طباطبایی‌یزدی

متقاضی: معاونت پژوهش‌های اقتصادی

ویراستار تخصصی: _____

ویراستار ادبی: _____

واژه‌های کلیدی:

۱. محیط کسب‌وکار
۲. محیط نهادی
۳. محیط اقتصادی
۴. نگرش‌سنجی
۵. تئوری عمومی کارآفرینی شین
۶. تفکر سیستمی
۷. سیستم‌های پویا



تاریخ انتشار: ۱۳۹۶/۴/۲۷