

بررسی شاخص‌های منتخب پایداری بخش کشاورزی در ایران

معاونت پژوهش‌های زیربنایی و امور تولیدی
دفتر: مطالعات زیربنایی

کد موضوعی: ۲۵۰
شماره مسلسل: ۱۴۹۶۶
شهریورماه ۱۳۹۵

به نام خدا

فهرست مطالب

۱	چکیده
۱	مقدمه
۶	۱. شاخص‌های پایداری تولید از بعد اقتصادی
۱۳	۲. شاخص‌های پایداری تولید از بعد زیست‌محیطی
۱۹	۳. شاخص‌های پایداری تولید از بعد اجتماعی
۲۱	۴. شاخص‌های پایداری تولید از بعد فنی
۲۳	۵. شاخص‌های پایداری تولید از بعد سیاسی
۲۶	نتیجه‌گیری
۲۷	پیشنهادها
۲۸	منابع و مآخذ



بررسی شاخص‌های منتخب پایداری بخش کشاورزی در ایران

چکیده

تولید پایدار یکی از بزرگ‌ترین اهداف پیش‌روی بخش کشاورزی است که در آن تولید به‌نحوی صورت می‌گیرد تا آسیب به منابع طبیعی، اراضی کشاورزی و منابع پایه به حداقل برسد. تولید پایدار مقدمه‌ای برای استقرار امنیت غذایی پایدار است، ارزیابی پایداری در بخش‌های مختلف نیاز به تعیین شاخص‌هایی دارد که با کمی‌سازی قابلیت ارزشیابی داشته باشد. در این گزارش با استفاده از منابع داخلی و خارجی به بررسی پر تکرارترین شاخص‌های استفاده شده پرداخته شده و در نهایت با رتبه‌بندی بر اساس نظرات ذینفعان و ذیصلاحان، مهمترین شاخص‌ها استخراج و با استفاده از اطلاعات رسمی و معتبر محاسبه شده است. نتایج نشان داد که افزایش تولید در بخش کشاورزی خصوصاً در تولید محصولات اساسی زراعی بیشتر تحت تأثیر عوامل اقلیمی و افزایش سطح زیرکشت می‌باشد و به‌طور خلاصه توسعه کمی و ناپایدار رخ داده است در حالی که با توجه به محدودیت‌های منابع آب در کشور انتظار بر این است که متولیان بخش کشاورزی اقدامات خود را به سمت افزایش تولید پایدار با بهبود بهره‌وری و کارآیی استفاده از نهاده‌ها پیش ببرند.

مقدمه

نیاز روزافزون انسان به غذا در سال‌های متمادی موجب شده است که میل به افزایش تولید در دنیا افزایش یابد به همین دلیل هم، تبدیل منابع طبیعی و افزایش فشار بر محیط زیست در دنیا شدت گرفته است. در اواسط هزاره بیستم میلادی و با بروز انقلاب سبز و رواج استفاده از کودهای شیمیایی که موجب افزایش تولید در واحد سطح محصولات کشاورزی شدند، نیاز به افزایش سطوح زیرکشت کاهش یافت. علیرغم تأثیر کودهای شیمیایی و سایر پیشرفت‌های تکنولوژیک در افزایش عملکرد و کاهش فشار بر منابع پایه، توسعه فعالیت‌های کشاورزی تأثیرات مخرب معناداری را بر منابع پایه ایجاد کردند که آینده فعالیت‌های کشاورزی را با مخاطره مواجه خواهد کرد.

اندازه‌گیری و سنجش میزان توسعه و توسعه پایدار همواره به‌عنوان یکی از مهمترین موضوعات مورد توجه بسیاری از صاحب‌نظران اقتصادی و توسعه و همچنین سیاست‌گذاران و برنامه‌ریزان بوده است. به همین دلیل نیز تلاش‌های بسیار زیادی از سوی صاحب‌نظران برای ارائه و اندازه‌گیری شاخص‌های پایداری صورت گرفته است که پیشینه برخی از آنها به بیش از چند قرن می‌رسد (گلریز، ۱۳۶۷). شاخص‌ها در یک تعریف

عام به نماینده‌ای از یک گروه اطلاق می‌شود که بیانگر وضعیت، روند یا حالت خاص یک گروه یا مجموعه هستند. شاخص‌ها برای ساده کردن، شناسایی، بررسی و تحلیل واقعیت‌ها مورد استفاده قرار می‌گیرند. شاخص‌ها یکی از اجزای ضروری برای ارزیابی کلی پیشرفت جوامع به سوی اهداف از پیش تعیین شده هستند (طبیعیان و همکاران، ۱۳۸۰).

کاربرد شاخص‌ها طیف گسترده‌ای از اهداف، شامل استفاده بهینه و پایدار از منابع طبیعی و زیست‌محیطی، منابع انسانی و اجتماعی را در برمی‌گیرد که براساس آنها می‌توان مسئولیت دولت‌ها و مردم را در زمینه تحقق و اهداف و آرمان‌های پایداری رصد کرد. برای طرح و اندازه‌گیری شاخص‌های پایداری می‌باید اجزای تشکیل‌دهنده پایداری شناسایی شوند، تا براساس آنها بتوان شاخص‌های پایداری را برای هر کشور یا منطقه تعیین کرد (طرح تدوین شاخص‌های توسعه پایدار، ۱۳۸۸).

بیان مسئله

پایداری یکی از رایج‌ترین پارادایم‌هایی است که همواره در ادبیات متولیان بخش کشاورزی بسیار به کار برده می‌شود و همواره از اهمیت آن سخن‌های بسیاری به میان آمده است و شاخص‌هایی در رد یا قبول پایداری تولید در بخش کشاورزی عنوان شده است، اما همواره خلأ یک دسته‌بندی از شاخص‌های مختلف پایداری که در ایران و دنیا مورد استفاده قرار می‌گیرد احساس شده است. لذا این تحقیق می‌کوشد که با بررسی منابع معتبر داخلی و خارجی شاخص‌های پرکاربرد در زمینه پایداری را همراه با یک دسته‌بندی مناسب از این شاخص ارائه نماید و براساس آن در یک بازه زمانی معین این شاخص‌ها را مورد بررسی قرار دهد.

سوالات تحقیق

۱. پرتکرارترین شاخص‌های پایداری در منابع علمی داخلی و خارجی کدامند؟
۲. از نظر ذیصلاحان و ذینفعان کدام شاخص‌ها دارای اولویت هستند؟
۳. روند تغییر شاخص‌های منتخب در یک دهه گذشته چگونه بوده است؟

اهداف

۱. استخراج پرتکرارترین شاخص‌های پایداری در منابع علمی داخلی و خارجی،
۲. اولویت‌بندی شاخص‌های پایداری با استفاده از نظر ذینفعان و ذیصلاحان،
۳. بررسی روند تغییرات شاخص‌های پایداری منتخب.

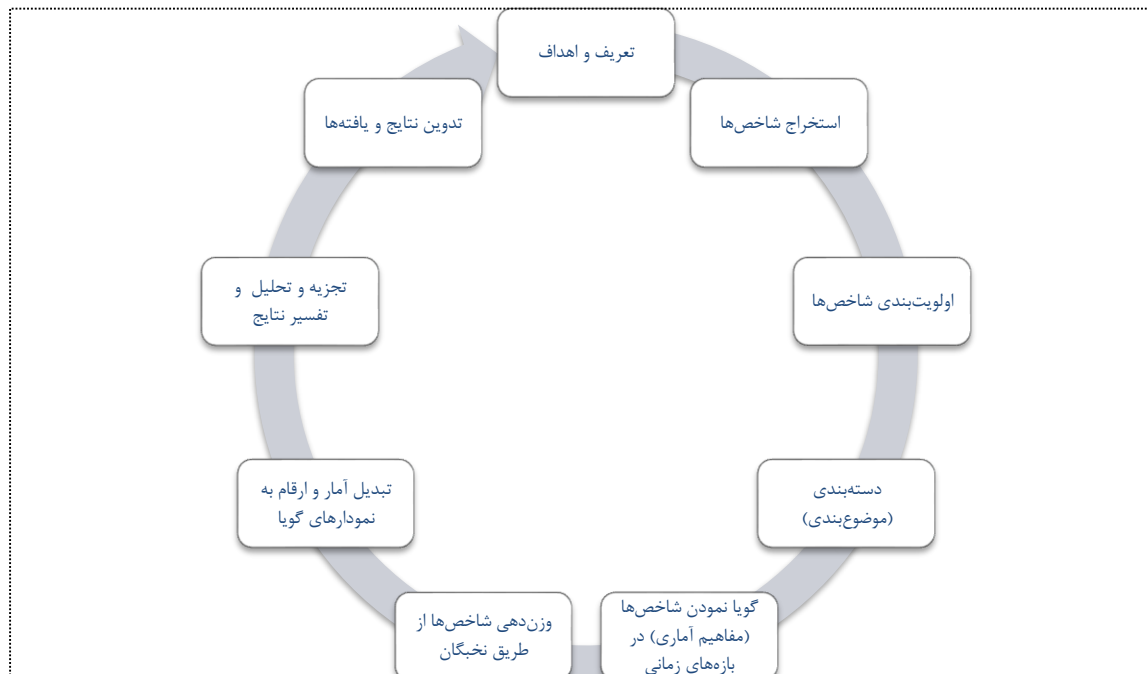


روش‌شناسی تحقیق

برای انجام این پژوهش از منابع علمی و معتبر استفاده گردید. با تحقیق و بررسی پیرامون مطالعات صورت گرفته در کشورهای مختلف در مورد پایداری و شاخص‌های آن، ابتدا شاخص‌های پر تکرار و پر کاربرد در کشور مشخص و به‌منظور بررسی شاخص‌های منتخب پایداری کشاورزی از مدل PESET استفاده شد. براساس این مدل این شاخص‌ها به پنج دسته فنی، سیاستی، اجتماعی، زیست محیطی و اقتصادی تقسیم و به تناسب گروهی که در آن قرار گرفته بود برای دینفعان و ذیصلاحان مرتبط ارسال و براساس دانش و تجربه، شاخص‌ها اولویت‌بندی شدند.

برای محاسبه شاخص‌ها از آمار و اطلاعات مندرج در منابع رسمی و منتشر شده مرکز آمار ایران، گمرک، وزارت جهاد کشاورزی، سازمان حفظ نباتات و بانک مرکزی استفاده شد. برای استخراج اطلاعات سعی شد در صورت وجود اطلاعات، از بازه زمانی ۱۳۷۹ تا ۱۳۹۴ استفاده شود و بسته به نوع اطلاعات در برخی شاخص‌ها به‌دلیل محدودیت‌های آماری، به سال‌های کمتری محدود شد. در نمودار ۲ فقط شاخص‌هایی آورده شد که در متن گزارش تحلیلی بر روی آنها صورت گرفته است و بقیه شاخص‌ها که از نظر کارشناسان از اولویت برخوردار نبودند حذف شده‌اند.

نمودار ۱. فرآیند انجام کار



نمودار ۲. مدل PESET شاخص‌های پایداری تولید





ادبیات موضوع

الف) روش محاسبه سهم گروه کشاورزی از کل تولید ناخالص داخلی

برای محاسبه این شاخص میزان سهم گروه کشاورزی، بر کل تولید ناخالص داخلی تقسیم می‌شود (بانک مرکزی جمهوری اسلامی ایران).

ب) نحوه محاسبه تراز تجاری

در حقیقت تراز تجاری همان صادرات خالص می‌باشد، تفاوت ارزشی و وزنی واردات و صادرات در طی یک دوره معین را تراز تجاری می‌گویند.

ج) نحوه محاسبه میزان تغییرات نرخ تورم و تغییرات نرخ خرید تضمینی یک کیلوگرم گندم در آمار استفاده شده توسط مرکز آمار ایران اعلام شده است.

$$\frac{\text{خرید تضمینی سال } 1380}{\text{خرید تضمینی سال } 1379} - 1 \rightarrow \text{مقایسه با تورم سال } 1379$$

۱. ارزش افزوده بخش کشاورزی

به ارزشی گفته می‌شود که در فرآیند تولید به ارزش کالاهای واسطه‌ای افزوده می‌شود. این مفهوم به فرآیند تولید مربوط است و نه به کالای خاص (ویکی پدیا). همچنین از نظر تئوری ارزش افزوده تفاوت بین ستاده و داده می‌باشد.

۲. تولید ناخالص داخلی

تولید ناخالص داخلی یکی از مقیاس‌های مهم اندازه‌گیری در اقتصاد است. براساس یکی از تعاریف رایج، تولید ناخالص داخلی در برگیرنده ارزش مجموع کالاها و خدماتی است که طی یک دوران معین، معمولاً یک سال، در یک کشور تولید می‌شود (بازار خبر). براساس تعریف، کل ارزش ریالی محصولات نهایی تولید شده توسط واحدهای اقتصادی مقیم کشور در دوره زمانی معین (سالانه یا فصلی) را تولید ناخالص داخلی می‌نامند (ویکی پدیا).

۳. خرید تضمینی

قیمتگذاری و خرید تضمینی محصولات اساسی کشاورزی یکی از سیاست‌های حمایتی اعمال شده از سوی دولت در سال‌های گذشته بوده و نقش مؤثری در جهت دادن به الگوی کشت و بهره‌برداری از اراضی کشاورزی داشته است. قیمت در تعریف به معنای اعم کلمه عبارتست از ارزش مبادله‌ای کالا و خدمات که به صورت واحد پول بیان می‌شود. قیمت مهمترین عامل و انگیزه فعالیت در بازار است که عرضه و تقاضا با توجه به این عامل تعدیل می‌گردد (سازمان مدیریت و برنامه‌ریزی کشور).

۴. یارانه بخش کشاورزی

تعریف یارانه همیشه سیاستگذاران را دچار سردرگمی کرده و بخشی از علت آن نیز می‌تواند این باشد که برای لفظ یارانه مصادیق فراوانی برشمرده می‌شود. اگر یارانه در معنای وسیع آن تعریف شود، که معمولاً می‌شود، حوزه وسیعی از فعالیت‌های دولتی را شامل می‌شود. آنچه امروزه در جامعه ما با عنوان یارانه از آن نام برده می‌شود، در واقع عبارت است از پرداخت مستقیم و یا غیرمستقیم نوعی کمک مالی، امتیاز اقتصادی یا اعطای برتری ویژه‌ای به مؤسسات خصوصی، خانوارها و یا واحدهای دولتی که برای دستیابی به هدف‌های مورد نظر انجام می‌پذیرد (مرکز آموزش مدیریت دولتی).

۵. درآمد خانوار

از وجوه و ارزش پولی کالاها و خدماتی که در برابر کار انجام شده یا سرمایه به کار افتاده و یا از طریق منابع دیگر (حقوق بازنشستگی، درآمد حاصل از دارایی، دریافتی‌های انتقالی و نظایر آن) به هر یک از اعضای خانوار تعلق گرفته باشد را درآمد می‌گویند (نمای اقتصاد ایران).

۶. سهم شاغلان بخش کشاورزی

سهم شاغلان بخش کشاورزی نسبت جمعیت شاغل با ویژگی مورد نظر به کل جمعیت شاغل، ضرب در ۱۰۰ می‌باشد (مرکز آمار ایران).

۷. نرخ بیکاری روستایی در مقایسه با کل

نرخ بیکاری روستایی نسبت جمعیت بیکار به جمعیت فعال (شاغل و بیکار)، ضربدر ۱۰۰ می‌باشد (مرکز آمار ایران).

۸. تورم

تورم عموماً به معنی افزایش غیرمتناسب سطح عمومی قیمت در نظر گرفته می‌شود، تورم، روند فزاینده و نامنظم افزایش قیمت‌ها در اقتصاد است. هرچه میزان تغییر نرخ تورم منفی باشد بهتر است. مثبت بودن میزان تغییر نشان‌دهنده افزایش تورم در سال بعد است.

۹. سهم شاغلان بخش کشاورزی مناطق روستایی

نسبت جمعیت شاغل با ویژگی مورد نظر به کل جمعیت شاغل، ضرب در ۱۰۰ را سهم شاغلان بخش کشاورزی مناطق روستایی گویند (مرکز آمار ایران).

۱. شاخص‌های پایداری تولید از بعد اقتصادی

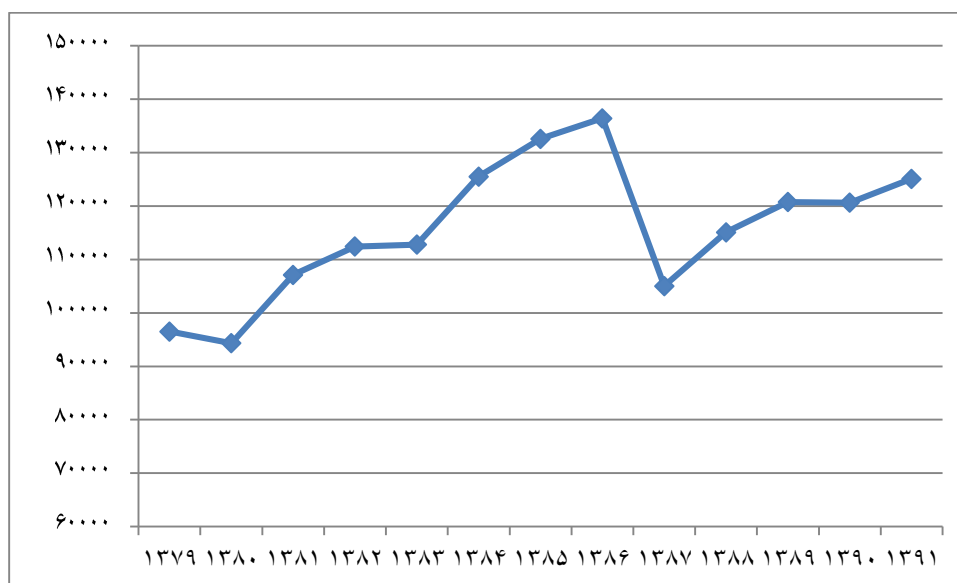
۱-۱. ارزش افزوده بخش کشاورزی

هرچه فاصله میزان ستاده و داده بیشتر باشد، ارزش افزوده افزایش می‌یابد.



نمودار ۳. ارزش افزوده بخش کشاورزی در بازه زمانی ۱۳۷۹-۱۳۹۱ براساس سال پایه ۱۳۸۳

(میلیارد ریال)



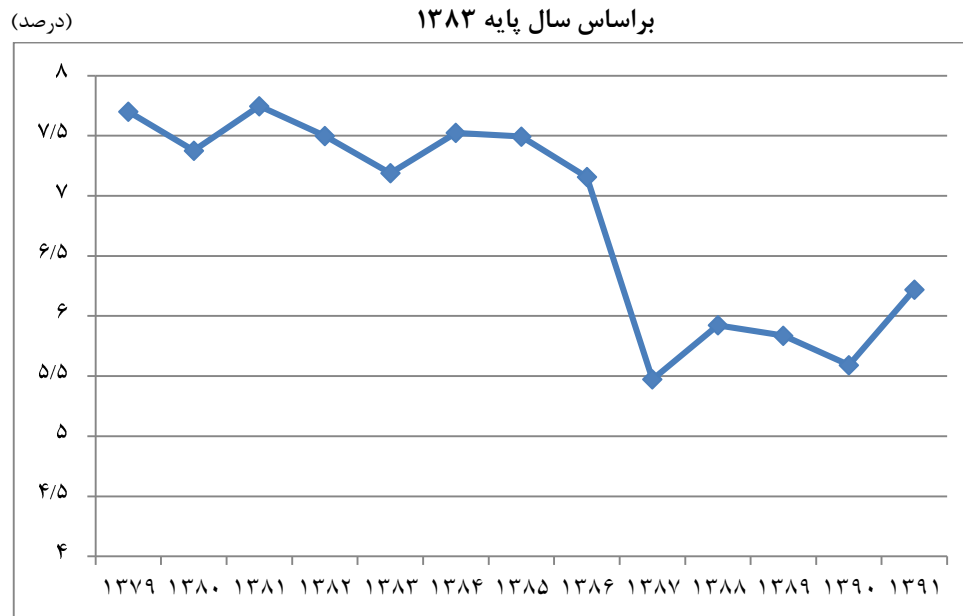
مأخذ: بانک مرکزی جمهوری اسلامی ایران.

بررسی ارزش افزوده بخش کشاورزی در بازه زمانی بین سال‌های ۱۳۷۹ تا ۱۳۹۱ براساس سال پایه ۱۳۸۳ نشان از یک روند صعودی متوالی تا سال ۱۳۸۶ دارد. بالاترین میزان ارزش افزوده بخش کشاورزی مربوط به سال ۱۳۸۶ و کمترین آن مربوط به سال ۱۳۸۰ است. طی این ۱۳ سال، ارزش افزوده بخش کشاورزی افزایش ۲۳ درصدی داشته است. بررسی روند تغییرات این شاخص در بازه زمانی مورد بررسی حاکی از آن است که تغییرات این شاخص با تغییرات اقلیمی ایران در ارتباط است. بعد از سال ۱۳۷۹ و با بهبود شرایط اقلیمی ارزش افزوده بخش کشاورزی نیز بهبود یافت، اما در سال ۱۳۸۷ با بروز خشکسالی شدید یا یک افت شدید ۳۳ درصدی مواجه شد. البته در سال‌های مورد اشاره افزایش سطح زیرکشت هم در کنار عوامل اقلیمی مؤثر بوده است.

۲-۱. تولید ناخالص داخلی

در میان شاخص‌های اقتصاد کلان، تولید ناخالص داخلی از اهمیت ویژه‌ای برخوردار است، زیرا نه تنها به‌عنوان مهمترین شاخص عملکرد اقتصادی در تجزیه و تحلیل‌ها و ارزیابی‌ها مورد استفاده قرار می‌گیرد، بلکه بسیاری از دیگر اقلام کلان اقتصاد، محصولات جنبی آن محسوب می‌گردند.

نمودار ۴. سهم گروه کشاورزی از کل تولید ناخالص داخلی در بازه زمانی ۱۳۷۹-۱۳۹۱



مأخذ: همان.

سهم گروه کشاورزی از کل تولید ناخالص داخلی براساس سال پایه ۱۳۸۳ حاکی از آن بود که طی سال‌های ۱۳۷۹ تا ۱۳۹۱ سهم گروه کشاورزی در تولید ناخالص داخلی کاهش یافته است، حداکثر میزان این شاخص در سال ۱۳۷۹ با ۸ درصد و کمترین آن در سال ۱۳۸۷ با ۵ درصد سهم بوده است.

۳-۱. خرید تضمینی

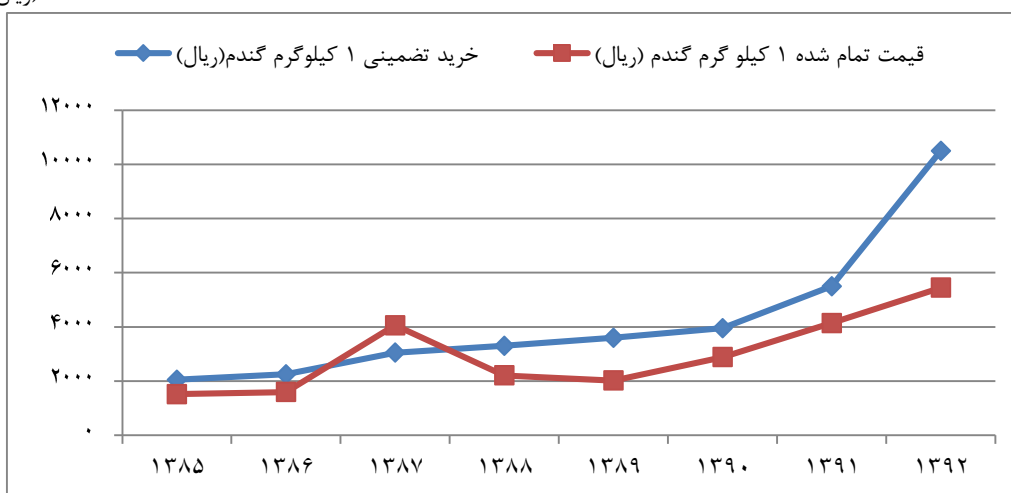
یکی از مهمترین روش‌های حمایت از بخش کشاورزی که هر ساله توسط دولت انجام می‌شود خرید تضمینی محصولات کشاورزی است که براساس قانون، دولت مکلف است محصولاتی را که مشمول این قانون می‌شوند را با قیمتی که هر ساله اعلام می‌کند خریداری نماید.

مهمترین و راهبردی‌ترین محصول تولیدی کشور گندم است، که بیش از ۴۰ درصد از کالری مصرفی هر فرد را تأمین می‌کند. به همین دلیل باید از این محصول حمایت‌های ویژه‌ای صورت گیرد.



نمودار ۵. خرید تضمینی یک کیلوگرم گندم و قیمت تمام شده تولید یک کیلوگرم گندم در بازه زمانی ۱۳۸۵-۱۳۹۲

(ریال)

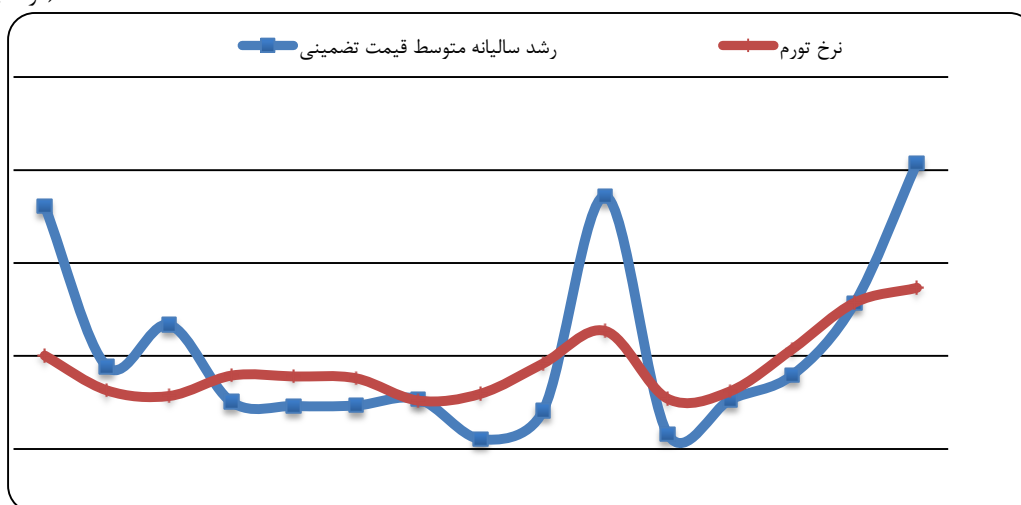


مأخذ: مرکز آمار ایران.

بررسی‌های انجام شده روی قیمت خرید تضمینی یک کیلوگرم گندم و قیمت تمام شده آن در بازه زمانی ۱۳۸۵ تا ۱۳۹۲ نشان می‌دهد که در بیشتر سال‌ها بجز در سال ۱۳۸۷ قیمت تمام شده گندم پایین‌تر از قیمت تضمینی بوده است، به عبارت بهتر در این سال‌ها یک حاشیه سود برای گندم وجود داشته است، اما در سال ۱۳۸۷ با توجه به خشکسالی به وجود آمده و کاهش عملکرد گندم، قیمت تمام شده هر کیلوگرم گندم افزایش یافت و به همین دلیل قیمت تمام شده از قیمت تضمینی بیشتر شد و در این سال کشاورزان، گندم خود را با ضرر و زیان عرضه کردند.

نمودار ۶. مقایسه رشد سالیانه متوسط قیمت تضمینی و نرخ تورم محصولات طی سال‌های ۱۳۷۹-۱۳۹۳

(درصد)



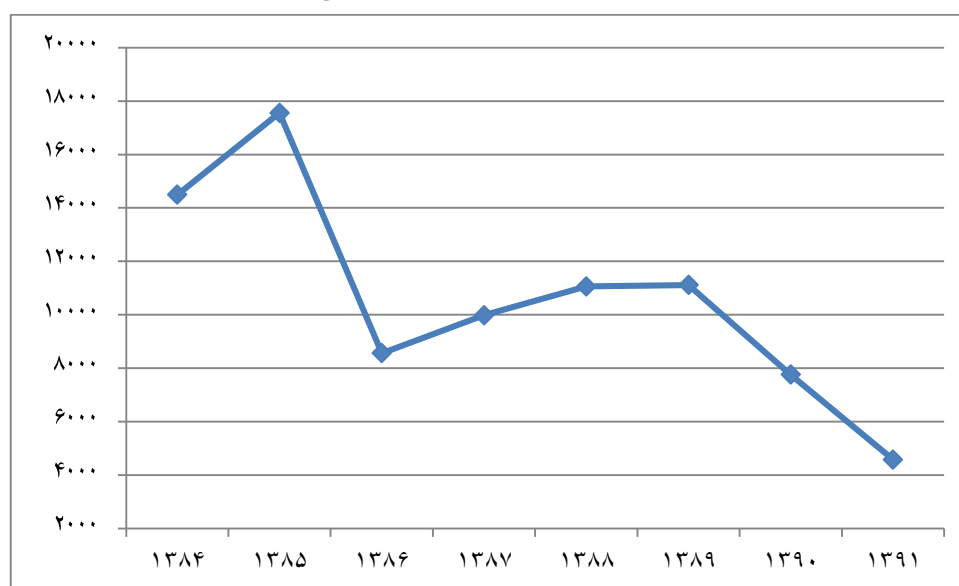
مأخذ: بانک مرکزی و وزارت جهاد کشاورزی.

بر اساس قانون خرید تضمینی دولت مکلف است هر ساله قیمت تضمینی محصولات مشمول این قانون را حداقل به اندازه نرخ تورم افزایش دهد. مقایسه روند تغییرات رشد قیمت تضمینی و نرخ تورم نشان می‌دهد که بین سال‌های ۱۳۸۲ تا ۱۳۸۷ و همچنین ۱۳۸۹ تا ۱۳۹۱ دولت به حداقل وظیفه قانونی خود عمل نکرده است و قیمت تضمینی را به اندازه نرخ تورم افزایش نداده است. این موضوع خصوصاً برای محصولاتی مانند گندم که از اهمیت ویژه‌ای در تأمین امنیت غذایی برخوردار است می‌تواند بر پایداری امنیت غذایی کشور و ایجاد وابستگی‌های بزرگ به واردات موثر باشد.

۴-۱. یارانه بخش کشاورزی

یارانه یکی از ابزارهای مهم و مؤثر در مصرف نهاده‌های کشاورزی است، اما از آنجا که تأمین هزینه‌های آن بر عهده دولت است، کشورهایی می‌توانند از این ابزار برای حمایت از تولیدکنندگان استفاده کنند که منابع کافی داشته باشند و تداوم یا گسترش فعالیت‌های اقتصادی کشور به‌طور قابل ملاحظه‌ای به توزیع نهاده‌های ارزان در بخش کشاورزی وابسته باشد.

نمودار ۷. یارانه بخش کشاورزی در بازه زمانی ۱۳۸۴-۱۳۹۱ (میلیارد ریال)



مآخذ: گزارش اقتصادی و ترازنامه بانک مرکزی، صندوق بیمه محصولات کشاورزی.

حمایت از مصرف‌کننده در اکثر قریب به اتفاق کشورهای توسعه‌یافته منفی است. در حالی که این موضوع در ایران معکوس بوده و در سال‌های اخیر شکاف و فاصله میان حمایت از مصرف‌کننده و حمایت از تولیدکننده به نفع مصرف‌کننده در حال افزایش است. در چند سال اخیر میزان اختصاص یارانه‌های بخش کشاورزی به شدت کاهش یافته است. بر اساس گزارش دفتر بودجه وزارت جهاد کشاورزی میزان

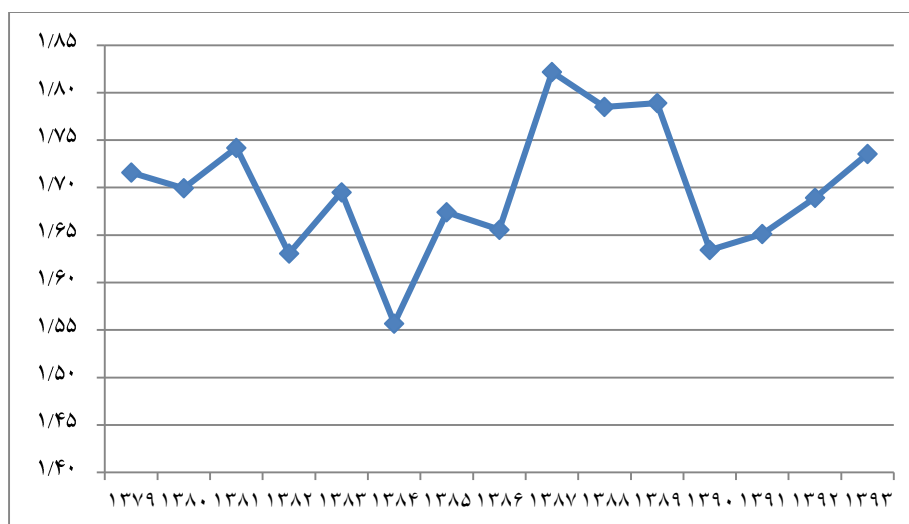


یارانه‌های بخش کشاورزی از ۱۴/۵ هزار میلیارد ریال در سال ۱۳۸۴ به حدود ۴/۵ هزار میلیارد ریال در سال ۱۳۹۱ کاهش یافته است، به این معنی که به حدود یک‌سوم یارانه سال ۱۳۸۴ کاهش یافته است که با توجه به بازدهی پایین اقتصادی بخش کشاورزی و همچنین سطح پایین دسترسی‌های اقتصادی کشاورزان، می‌تواند تأثیر معناداری بر پایداری تولید بخش داشته باشد.

۵-۱. نسبت درآمد خانوار شهری به روستایی

توزیع درآمد دستکم به دو دلیل از اهمیت ویژه‌ای برخوردار است: نخست بعد مهمی از عدالت را تشکیل می‌دهد، دوم روی متغیرهای اقتصادی، اجتماعی و غیره تأثیر می‌گذارد (ارسلان بد، ۱۳۸۳). از چند سده اخیر و با رشد پرشتاب صنعت و فناوری در جهان، عقب‌ماندگی مناطق روستایی بیشتر عیان گردیده است. از آنجایی که عموماً روستاییان نسبت به شهرنشینان دارای درآمد کمتری هستند و از خدمات اجتماعی ناچیزی برخوردار هستند، اقشار روستایی فقیرتر و آسیب‌پذیرتر محسوب می‌شوند که بعضاً منجر به مهاجرت آنان به سمت شهرها نیز می‌شود. علت این امر نیز پراکندگی جغرافیایی روستاها، نبود صرفه اقتصادی برای ارائه خدمات اجتماعی، حرفه‌ای و تخصصی نبودن کار کشاورزی (کم بودن بهره‌وری)، محدودیت منابع ارضی و عدم مدیریت صحیح مسئولان بوده است (مرکز مطالعات تکنولوژی دانشگاه علم و صنعت ایران). در کشورهای در حال توسعه و از جمله در ایران، مهاجرت از روستا به شهر در زمره مهمترین مسائل اجتماعی و اقتصادی به شمار می‌آید (قاسمی اردهایی، ۱۳۸۷).

نمودار ۸. نسبت درآمد خانوار شهری به روستایی در بازه زمانی ۱۳۷۹-۱۳۹۳ (درصد)



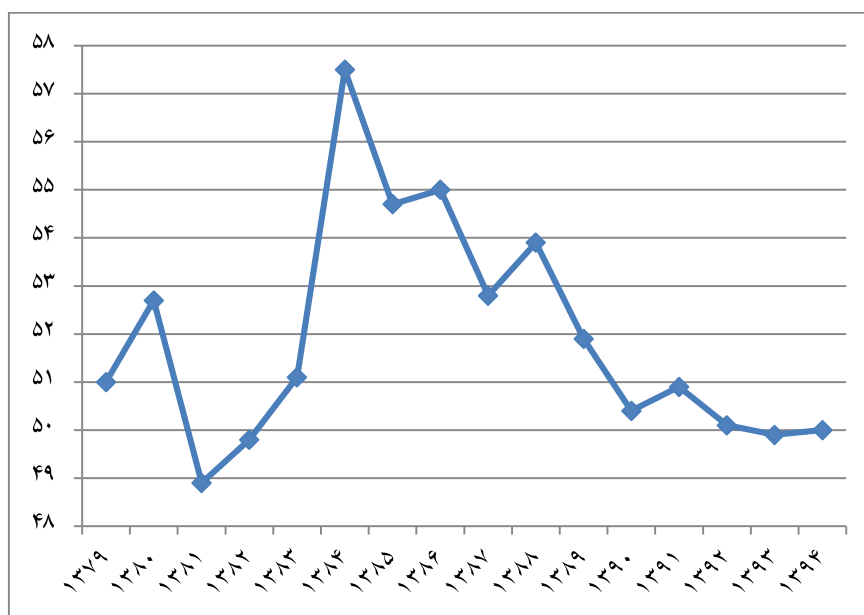
مأخذ: مرکز آمار ایران.

روستا و روستایی پایه و اساس استقرار یک تولید پایدار در بخش کشاورزی است و بروز مشکلات اقتصادی و اجتماعی در این بخش به ناپایداری در تولید و امنیت غذایی منجر می‌شود. شاید از عوامل اقتصادی بتوان به‌عنوان مهمترین عامل پایداری روستا نام برد. بررسی نسبت در آمد شهرنشینان نسبت به روستاییان در بازه زمانی ۱۳۷۹ تا ۱۳۹۳ نشان می‌دهد که بعد از سال ۱۳۸۵ این شاخص به ضرر روستاییان به شدت رشد کرده است و این مسئله یکی از مهمترین دلایل کاهش جاذبه‌های زندگی در روستا بوده که موجب کاهش جمعیت روستایی کشور تا مرز ۲۸ میلیون نفر شده است. این موضوع باعث شده که تولیدات کشاورزی ایران از نظر در دسترس بودن نیروی انسانی روستایی با مشکلات عمده‌ای مواجه شود.

۱-۶. سهم شاغلان بخش کشاورزی مناطق روستایی

هر چند برخی از محققین معتقدند که تغییرات سهم اشتغال بخش کشاورزی در روستاها دلیل مکانیزاسیون و کاهش نیاز به نیروی انسانی است اما باید به این نکته اشاره کرد که پایین بودن بازده اقتصادی این بخش به دلیل سیاستگذاری‌های نامناسب از مهمترین دلایل ایجاد فضای بی‌رغبتی برای اشتغال در بخش کشاورزی می‌باشد.

نمودار ۹. سهم شاغلان بخش کشاورزی مناطق روستایی در بازه زمانی ۱۳۷۹-۱۳۹۳ (درصد)



مأخذ: همان.



بررسی سهم شاغلان بخش کشاورزی در مناطق روستایی در بازه زمانی ۱۳۷۹ تا ۱۳۹۴ نشان می‌دهد که بعد از سال ۱۳۸۴ سهم این بخش در تأمین اشتغال بخش کشاورزی به شدت کاهش یافته است و از ۵۷ درصد در این سال به ۵۰ درصد در سال ۱۳۹۴ رسیده است.

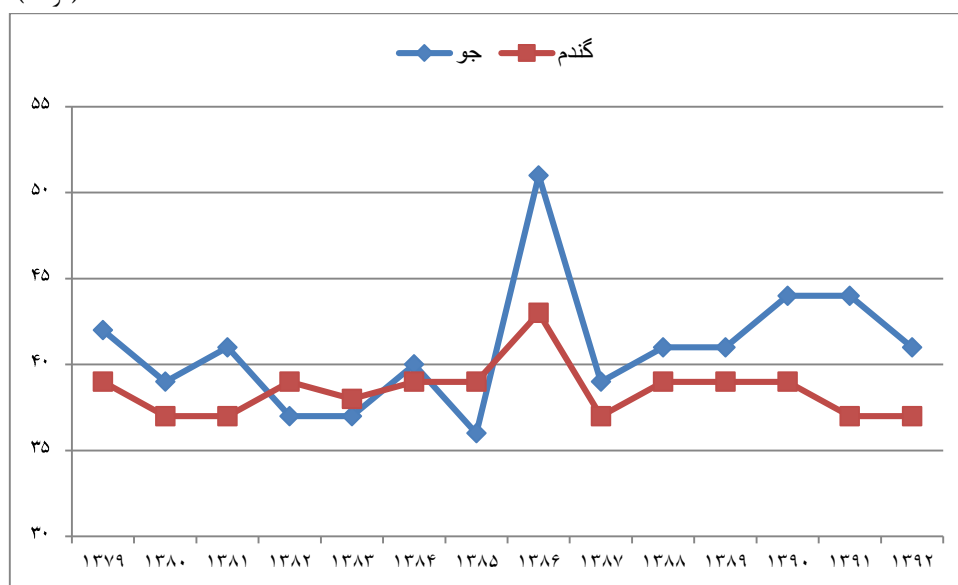
۲. شاخص‌های پایداری تولید از بعد زیست‌محیطی

۲-۱. سهم اراضی آبی از کل و مقایسه با میزان بارندگی

با توجه به اینکه کشور ایران در منطقه‌ای خشک و نیمه‌خشک قرار گرفته و خشکسالی‌های پیاپی امنیت غذایی ساکنین آن را تهدید می‌نماید، استفاده بهینه از آب آبیاری در بخش کشاورزی از اهمیت خاصی برخوردار است.

نمودار ۱۰. سهم سطح زیرکشت اراضی آبی گندم و جو از کل در بازه زمانی ۱۳۷۹-۱۳۹۲

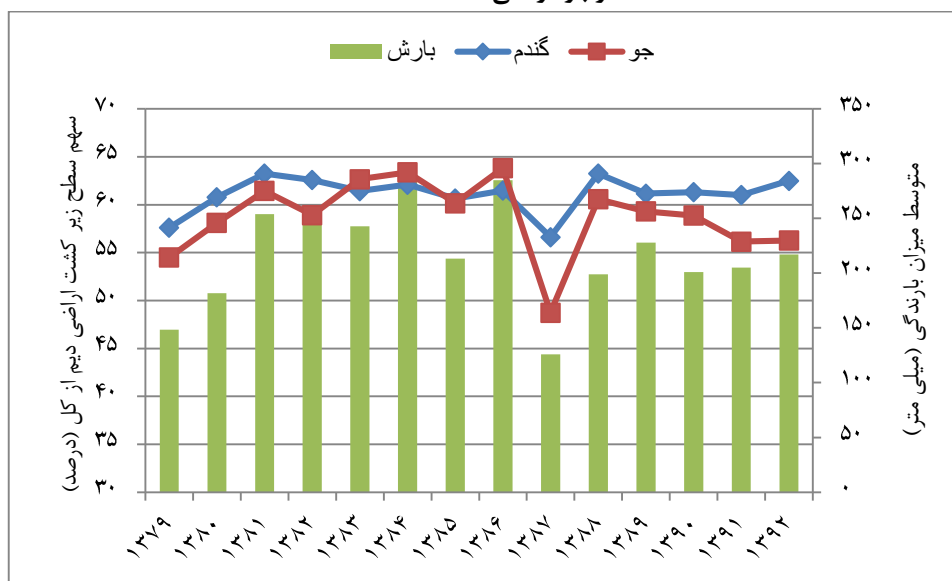
(درصد)



مأخذ: وزارت جهاد کشاورزی و سازمان هواشناسی.

بررسی آمار و اطلاعات منتشر شده وزارت جهاد کشاورزی نشان می‌دهد که سهم اراضی آبی از کل سطح زیر کشت دو محصول گندم و جو از حدود ۴۰ درصد در سال ۱۳۷۹ به حدود ۴۵ درصد در سال ۱۳۹۲ افزایش یافته است که این افزایش سهم با توجه به شرایط منابع آب در ایران تولید کشاورزی را به سمت ناپایداری سوق می‌دهد.

نمودار ۱۱. سهم سطح زیر کشت اراضی دیم گندم و جو از کل و مقایسه با میزان بارندگی در بازه زمانی ۱۳۷۹-۱۳۹۲



مأخذ: همان.

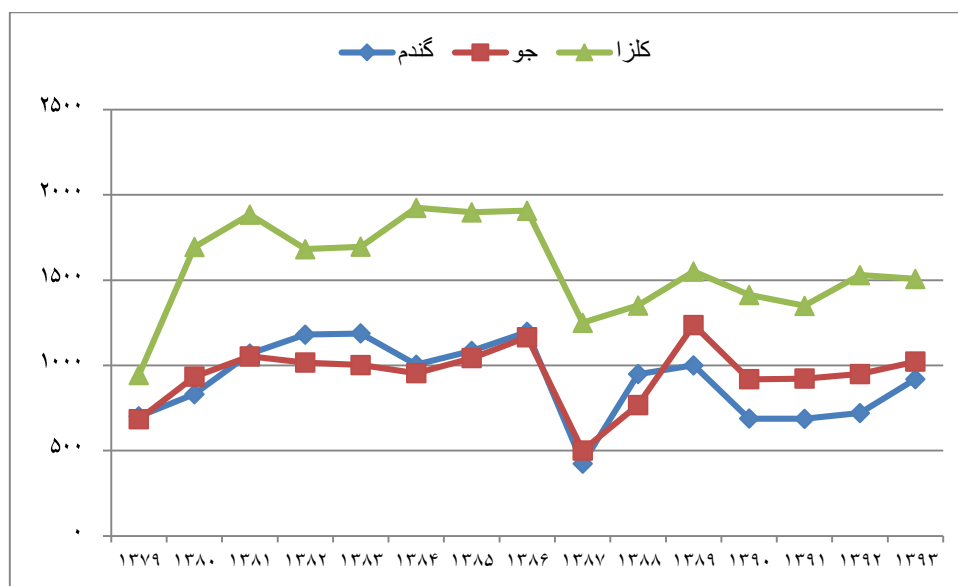
پایدارترین شکل تولید از بعد زیست‌محیطی کشت دیم است که تماماً از آب سبز برای تولید استفاده می‌کند. روند تغییرات سطح زیر کشت دیم و سهم آن از کل سطح زیر کشت نشان می‌دهد که این شاخص ارتباط بسیار مشخصی با میزان بارش سالیانه دارد که طبیعی و منطقی است، اما اگر سیاستگذاران بخش کشاورزی راهکارهای فنی در زمینه تزریق تکنولوژی به کشت دیم و همچنین تولید بذور با کیفیت را در دستور کار خود قرار می‌دادند بخشی از این وابستگی تا حدی رفع می‌شد و قابلیت مزارع دیم ایران از آب سبز بالاتر می‌رفت.

۲-۲. عملکرد محصولات کشاورزی

هر یک از گیاهان زراعی که در نقاط مختلف دنیا و در شرایط مختلف آب و هوایی کشت می‌گردند و محصول آنها به مصرف تأمین غذای ضروری و اولیه انسان می‌رسد، به نوبه خود قرن‌ها پیش، از نباتات وحشی هم تیره خود حاصل شده‌اند. گندم احتمالاً یکی از اولین گیاهانی است که به وسیله انسان زراعت شده و به همین دلیل مهمترین گیاه زراعی به شمار می‌آید.



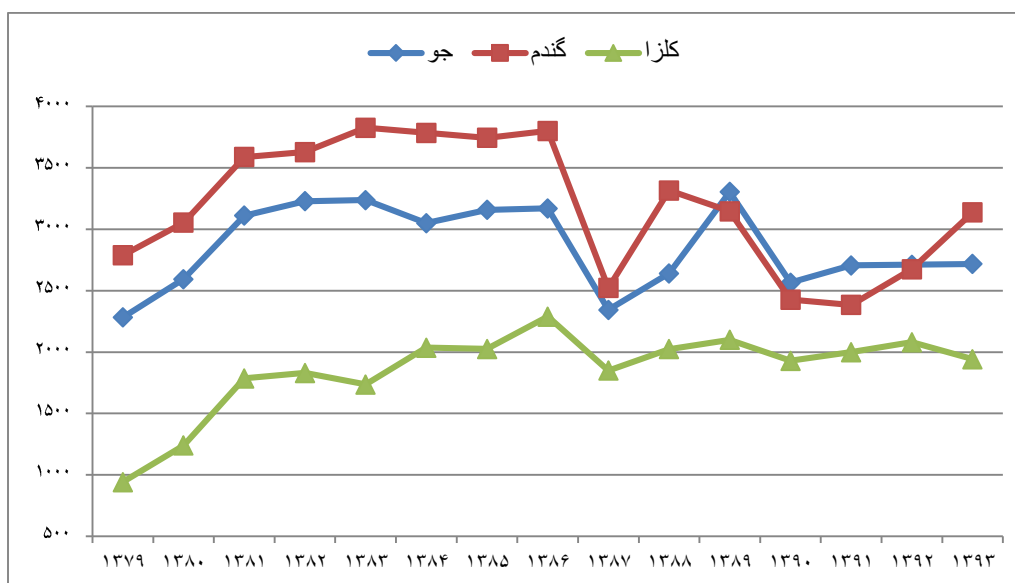
نمودار ۱۲. عملکرد گندم، جو و کلزای دیم در بازه زمانی ۱۳۷۹-۱۳۹۳ (کیلوگرم در هکتار)



مأخذ: وزارت جهاد کشاورزی.

بررسی میزان عملکرد گندم، جو و کلزای دیم نشان می‌دهد که میزان عملکرد در سال‌های با بارش مناسب (۱۳۸۱ تا ۱۳۸۶) از مقدار مناسبی برخوردار بوده است. اما با تغییر وضعیت اقلیمی این شاخص به شدت تحت تأثیر قرار گرفته و کاهش یافته است که نشان می‌دهد اقدامات فنی در مورد کشت دیم در کشور یا انجام نشده است یا به درستی و براساس نیاز صورت نگرفته است.

نمودار ۱۳. عملکرد گندم، جو و کلزای آبی در بازه زمانی ۱۳۷۹-۱۳۹۳ (کیلوگرم در هکتار)



مأخذ: همان.

یکی از مهمترین شاخص‌های بهره‌وری در واحد سطح که منتج به افزایش پایداری در تولید محصولات مختلف می‌شود عملکرد در واحد سطح است که با توجه به شرایط منابع آب در ایران میزان عملکرد در واحد سطح خصوصاً در اراضی آبی از اهمیت بسیار بالایی برخوردار است، اما آمارهای وزارت جهاد کشاورزی نشان از آن دارد که عملکرد در واحد سطح سه محصول اصلی نه تنها افزایشی نداشته، بلکه با روند کاهشی مواجه بوده است.

۲-۴. میزان توزیع کود شیمیایی

توسعه استفاده از کودهای شیمیایی یکی از عواملی بود که نیاز به افزایش سطح زیرکشت محصولات مختلف را کاهش می‌داد و به این ترتیب به افزایش پایداری منابع پایه کمک می‌کرد. اما همین کودهای شیمیایی اگر در مصرف مدیریت نشوند می‌تواند با تأثیر بر سلامت محصولات به ناپایداری در تولید بیانجامد.

نمودار ۱۴. میزان توزیع کود شیمیایی در بازه زمانی ۱۳۷۹-۱۳۹۱ (میلیون تن)



مأخذ: مرکز آمار ایران.

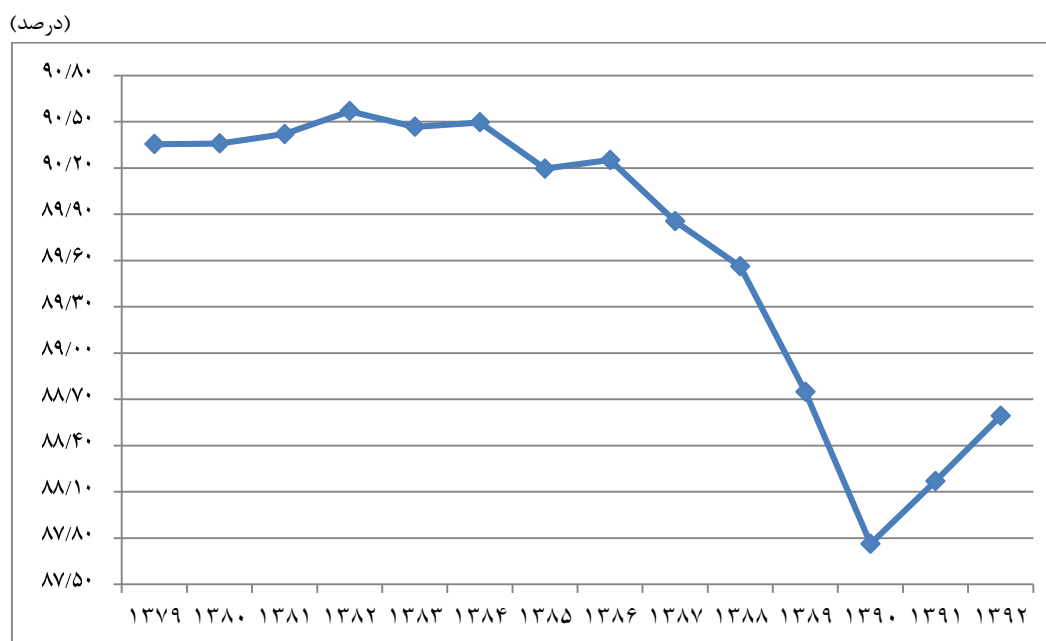
بعد از سال ۱۳۸۱ با افزایش مصرف کودهای شیمیایی، روند توزیع کودهای شیمیایی تا سال ۱۳۸۵ همواره صعودی بوده است و در این سال به بیش از ۴ میلیون تن رسیده است، که بعد از این سال با توجه به کاهش قدرت اقتصادی کشاورزان در تأمین کود میزان مصرف آن به شدت کاهش یافته است.



۵-۲. سهم مصارف کشاورزی آب زیرزمینی نسبت به کل مصرف

آب از دیرباز مهمترین عامل توسعه در جهان بوده است. انسان‌ها در دوران اولیه زندگی نزدیک رودخانه‌ها و منابع آب تجمع می‌کردند و به فعالیت‌های کشاورزی می‌پرداختند. یکی از منابع آب برای کشاورزی، منابع آب زیرزمینی است. افت سطح آب‌های زیرزمینی بیش از یک متر در سال است. این وضعیت از نظر اقتصادی و سرمایه‌گذاری موجب افزایش هزینه‌های تولید آب و کاهش کیفیت آب در بخش کشاورزی شده و در نهایت بهره‌دهی آب کاهش می‌یابد.

نمودار ۱۵. سهم مصارف کشاورزی آب زیر زمینی نسبت به کل مصارف در بازه زمانی ۱۳۷۹-۱۳۹۲ (درصد)



مأخذ: وزارت نیرو.

بررسی‌های انجام شده بر سهم مصارف کشاورزی آب زیرزمینی نسبت به کل مصارف حاکی از آن است که بالاترین سهم مربوط به سال ۱۳۸۲ بوده و این میزان تا سال ۱۳۸۶ تقریباً ثابت بوده است، اما بعد از سال ۱۳۸۶ با توجه به افت سطح آب‌های زیرزمینی سهم بخش کشاورزی در مصارف آب‌های زیرزمینی به تدریج کاهش یافته و از ۹۰/۵ درصد در سال ۱۳۸۳ به عددی در حدود ۸۷/۸ در سال ۱۳۹۰ رسیده است.

۶-۲. سطح زیرکشت شلتوک

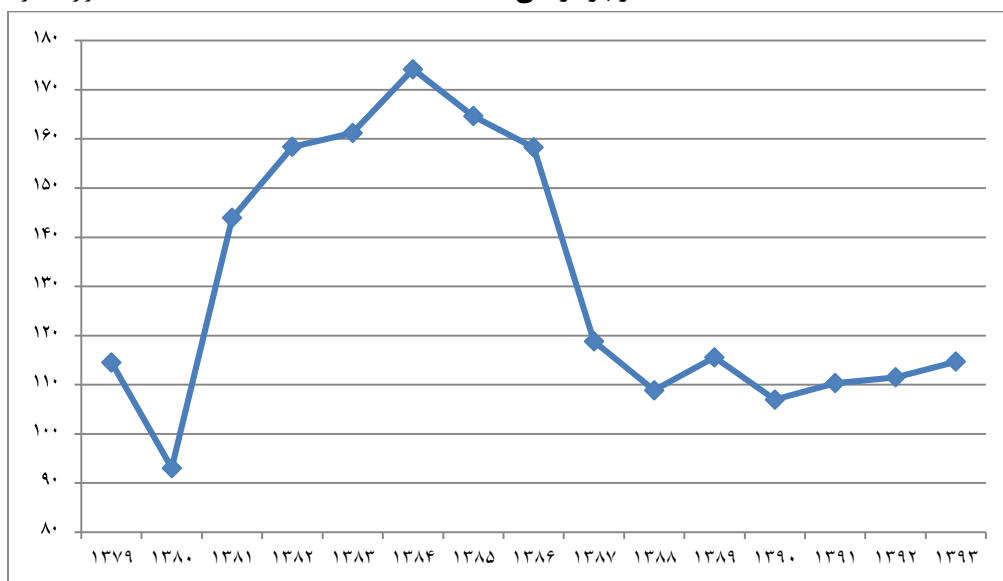
برنج از مهمترین غلات و اقلام غذایی جهان است. نیمی از جمعیت جهان، به برنج به عنوان یک غذای اصلی وابسته هستند. در بین غلات موجود در دنیا، برنج تنها غله‌ای است که فقط به‌عنوان غذای انسان

کشت می‌شود، به همین دلیل سازمان خواربار جهانی بنا به اهمیت برنج، سال ۲۰۰۴ را سال برنج نامگذاری کرد. برنج ماده غذایی بسیار مهمی در امنیت غذایی ایران و جهان است، به طوری که سهم آن در تأمین کالری روزانه مردم جهان بیشتر از ۲۰ درصد است.

نمودار ۱۶. مجموع سطح زیرکشت شلتوک در کل کشور بجز (خوزستان، گیلان و مازندران)

(هزار هکتار)

در بازه زمانی ۱۳۷۹-۱۳۹۳



مأخذ: وزارت جهاد کشاورزی.

بررسی‌های انجام شده در بازه زمانی ۱۳۷۹ تا ۱۳۹۳ روی مجموع سطح زیرکشت شلتوک در کل کشور، بجز استان‌های گیلان، مازندران و خوزستان نشان داد که حداکثر میزان سطح زیرکشت در سال ۱۳۸۵ بوده است، که یکی از دلایل آن را می‌توان به افزایش بارش سالیانه ارتباط داد. اما در سال ۱۳۸۷ با وقوع خشکسالی سطح زیرکشت شلتوک به یکباره ۱۶ درصد افت کرد. در کل میزان سطح زیرکشت شلتوک از سال ۱۳۷۹ تا ۱۳۹۳ افزایش ۱ درصدی داشته است. با توجه به شرایط اقلیمی کشور و منابع موجود آب، کشت برنج در استان‌هایی به غیر از گیلان، مازندران و خوزستان توجیه ندارد. هر چند سطح زیرکشت این محصول بعد از سال ۱۳۸۵ در مناطق مورد اشاره کاهش یافته است اما وجود ۱۱۰ هزار هکتار برنج در مناطق با شرایط بحران آب قابل توجیه نیست.

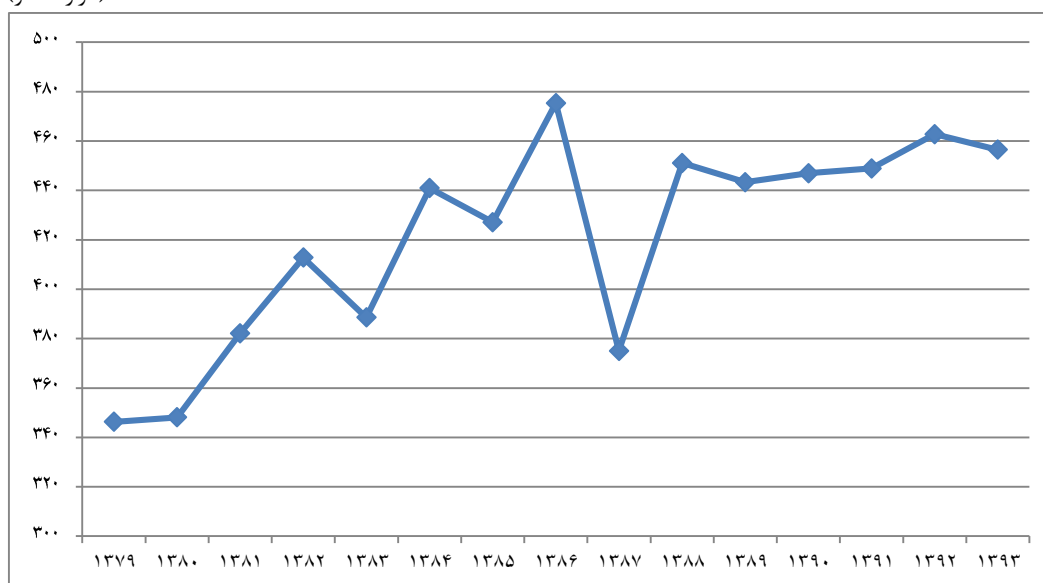
۲-۷. سطح زیرکشت محصولات جالیزی

عمده مأموریت بخش کشاورزی تأمین امنیت غذایی کشور است به همین دلیل در بیشتر کشورها بیشتر حمایت‌ها و منابع برای تولید محصولات اصلی تأمین‌کننده امنیت غذایی مصرف می‌شود.



نمودار ۱۷. مجموع سطح زیر کشت کل خربزه، خیار، گوجه فرنگی و هندوانه در بازه زمانی ۱۳۷۹-۱۳۹۳

(هزار هکتار)



مأخذ: همان.

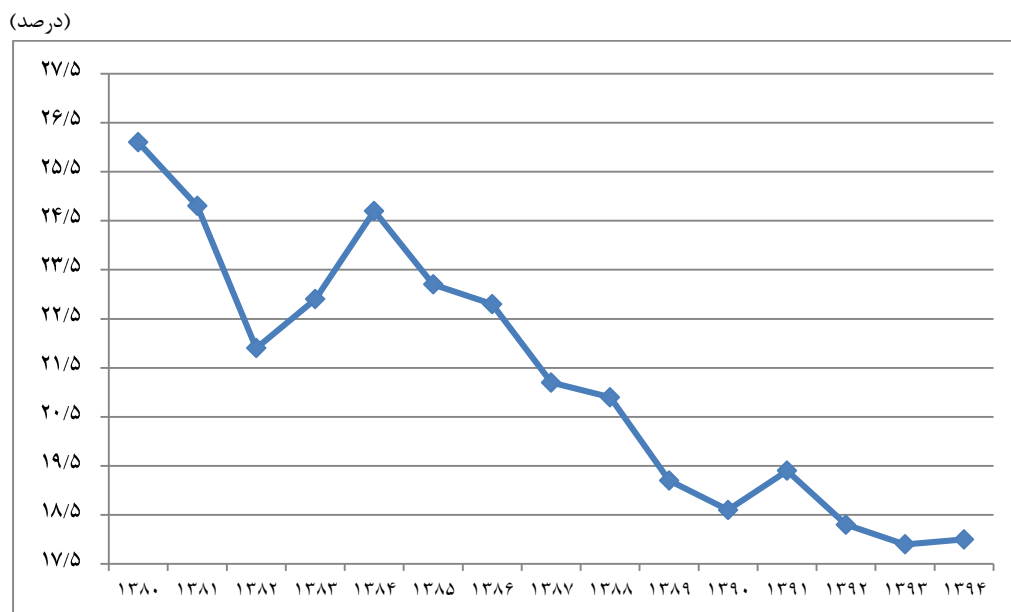
محصولات جالیزی یکی از آب‌برترین محصولات زراعی هستند که با توجه به تقویم زراعی آنها، قادر نیستند که از آب سبز استفاده کنند و به همین دلیل کشت این محصولات فشار مضاعفی را بر منابع آب وارد می‌کند. بررسی سطح زیر کشت محصولات جالیزی نشان می‌دهد که از سال ۱۳۷۹ تا ۱۳۹۳ سطح زیر کشت این محصولات به شدت افزایش یافته است و از ۳۴۰ هزار هکتار در سال ۱۳۷۹ به بیش از ۴۶۰ هزار هکتار رسیده است که این امر موجب افزایش فشار بر منابع آب کشور شده است.

۳. شاخص‌های پایداری تولید از بُعد اجتماعی

۳-۱. سهم شاغلان بخش کشاورزی

چالش‌های اشتغال یا موضوع کار و بیکاری نه فقط یکی از مهمترین مسائل اجتماعی روز در کشور به شمار می‌آید، بلکه با توجه به میزان رشد جمعیت در دو دهه گذشته می‌توان آن را مهمترین چالش اجتماعی چند دهه آینده نیز به حساب آورد (زاهدی مازندرانی، ۱۳۸۳).

نمودار ۱۸. سهم شاغلان بخش کشاورزی از کل اشتغال در بازه زمانی ۱۳۸۰-۱۳۹۴



مأخذ: مرکز آمار ایران.

نگاهی به میزان اشتغال بخش کشاورزی نشان می‌دهد، که میزان مطلق اشتغال در این بخش رشد اندکی یافته است و از ۳۴۰۰ هزار نفر (۲۶٪ اشتغال کل کشور) در ابتدای برنامه سوم به بیش از ۳۷۰۰ هزار نفر (۲۶٪ اشتغال کل کشور) در سال پایانی این برنامه افزایش یافته است، اما به یکباره در آغاز برنامه چهارم توسعه (همزمان با تغییر دولت) این آمار با بیش از یک میلیون افزایش به ۴۸۰۰ هزار نفر افزایش که چنین افزایشی در طی یک سال جای سؤال دارد. این تغییر در آمار به دلیل تغییر در تعریف اشتغال صورت گرفته است و سهم اشتغال بخش کشاورزی به ۲۴/۶ درصد رسیده است. با وجود رشد دفعتی و سؤال برانگیز اشتغال بخش کشاورزی در ابتدای برنامه چهارم توسعه، رشد اشتغال در این بخش در برنامه چهارم نیز آهنگی کاهشی داشته است و در پایان برنامه چهارم به ۳۹۷۴ هزار نفر رسیده است. در برنامه پنجم نیز با وجود اینکه میزان اشتغال بخش کشاورزی در دسترس نیست، اما با توجه به کاهش سهم آن به نظر می‌رسد میزان اشتغال در این برنامه نیز روندی کاهنده داشته است.

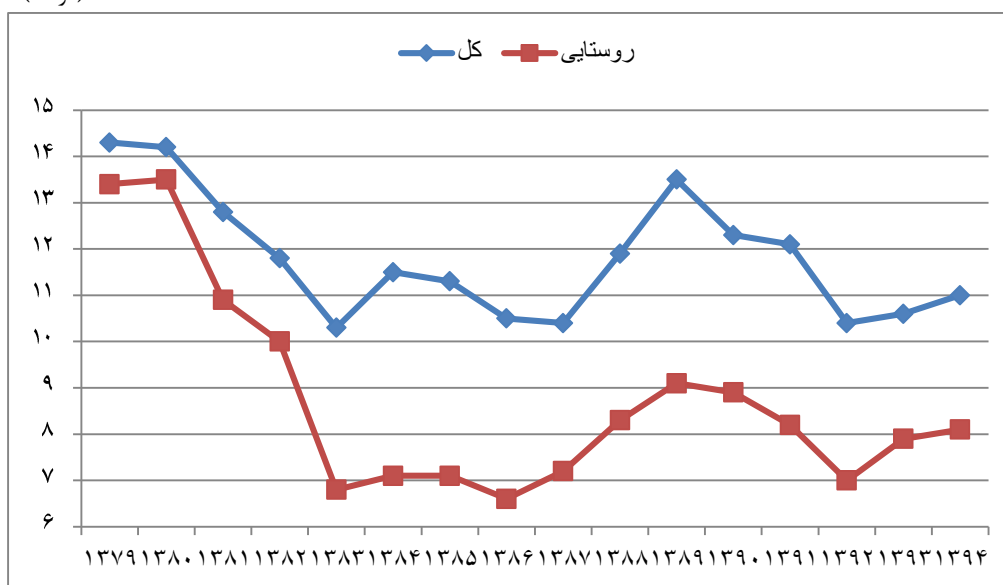
۳-۲. نرخ بیکاری روستایی در مقایسه با کل کشور

بیکاری یکی از مهمترین معضلات اجتماعی-اقتصادی کشور است که در دو بخش شهری و روستایی دارای تفاوت‌هایی است. میزان بیکاری در مناطق روستایی از آن جهت اهمیت دارد که افزایش آن موجب مهاجرت آنها به شهرها شده و پایداری تولید کشاورزی را به خطر می‌اندازد.



نمودار ۱۹. نرخ بیکاری روستایی در مقایسه با بیکاری در کل کشور در بازه زمانی ۱۳۷۹-۱۳۹۴

(درصد)



مأخذ: همان.

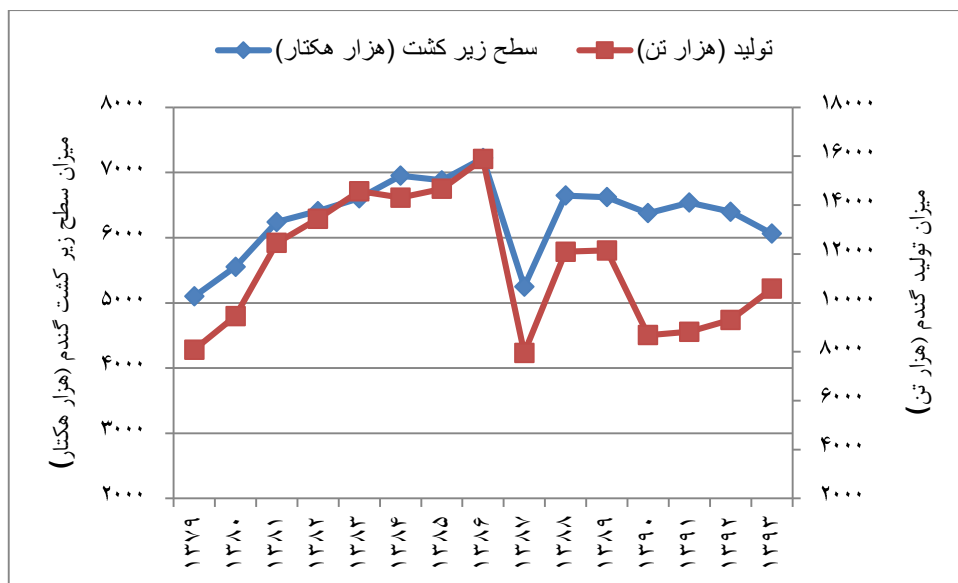
بین بیکاری روستایی و بیکاری در کل کشور تقریباً رابطه مستقیمی وجود دارد. با کاهش بیکاری در کشور، بیکاری روستایی نیز کاهش پیدا کرده است. بالاترین میزان بیکاری در سال ۱۳۸۰ رخ داده و تا سال ۱۳۹۳ رو به کاهش بوده و بعد از آن دوباره افزایش پیدا کرده است. براساس آمارها منتشر شده مرکز آمار در سال ۱۳۸۶ با توجه به وضعیت مناسب اقلیمی برای بخش کشاورزی کمترین میزان بیکاری روستایی مشاهده می‌شود.

۴. شاخص‌های پایداری تولید از بُعد فنی

۴-۱. سطح زیرکشت محصولات زراعی

زراعت گندم به دلیل سهمی که در تأمین غذای مردم و نیز کمک به زراعت‌های دیگر و همچنین تحکیم زیربنای اقتصادی کشور دارد به تنهایی بیش از ۵۰ درصد اراضی مزروعی کشور را به خود اختصاص داده است. در ایران، بعد از گندم، جو در مقام سطح زیرکشت در رتبه دوم قرار دارد و علت آن هم نیاز آبی کم و مقاومت بسیار خوب در سرما و مقاومت در برابر شوری است.

نمودار ۲۰. سطح زیرکشت کل و میزان تولید کل گندم در بازه زمانی ۱۳۷۹-۱۳۹۳

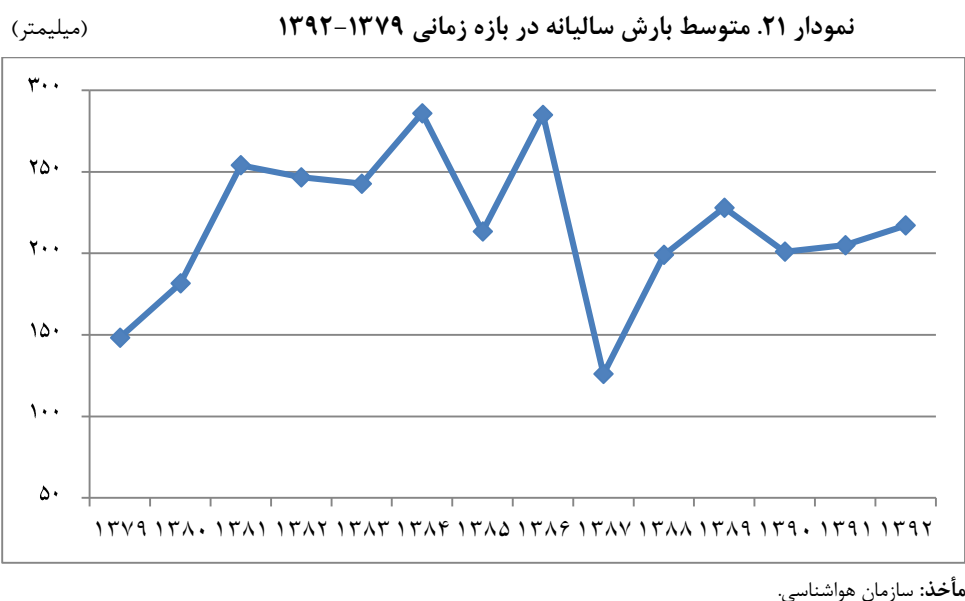


مأخذ: وزارت جهاد کشاورزی.

روند تغییرات تولید گندم در بازه زمانی بین سال‌های ۱۳۷۹ تا ۱۳۹۳ نشان می‌دهد که افزایش تولید گندم در این سال‌ها بیشتر تحت تأثیر افزایش سطح زیرکشت بوده است به این معنی که سیاستگذاران بخش کشاورزی برای افزایش تولید آسان‌ترین راه و در عین حال ناپایدارترین راه را برای افزایش تولید انتخاب نموده‌اند. ایران با توجه به شرایط اقلیمی، دارای محدودیت‌های بسیاری در دسترسی به منابع آب است به همین دلیل افزایش سطح زیرکشت موجب افزایش مصرف آب بیشتر شده و آسیب‌های جدی بر پایداری منابع آب وارد می‌کند.

۴-۲. بارش سالیانه

در دهه اخیر، به ویژه در سال‌های پایانی قرن بیستم، آب و نحوه مدیریت آن به یک دغدغه بزرگ در بین کشورها تبدیل شده است. بارش یکی از اصلی‌ترین عناصر اقلیمی و از مهمترین شاخص‌های آب و هوایی در هر ناحیه جغرافیایی است. از این رو به دلیل اهمیت بارش و تأثیر آن بر شرایط محیط و نقش آن در منابع آبی، بررسی نحوه رفتار و احتمال وقوع آن می‌تواند مؤلفه‌ای اثرگذار در برنامه‌ریزی و مدیریت بهتر و استفاده بهینه از آن باشد. به طور کلی، شناخت چگونگی روند تغییرات اقلیمی و به‌ویژه روند تغییرات بارش از جمله مواردی است که در سال‌های اخیر مورد توجه محققان علوم جوی و هیدرولوژی قرار داشته است. فرارگیری بخش‌های زیادی از ایران در کمربند خشک و نیمه‌خشک جهان از یک سو و داشتن نقش تعیین‌کننده‌ای که نزولات جوی در تأمین آب کشور برعهده دارند از سوی دیگر، باعث شده که آگاهی بیشتر نسبت به روند تغییرات بارش ایران از اهمیت چشمگیری برخوردار باشد.



در بازه زمانی مورد بررسی میزان بارش سالیانه بین ۱۲۶ میلیمتر تا ۲۸۶ میلیمتر در نوسان بوده است، این نوسان بالا در میزان بارش نشان از آن دارد که پایداری مناسبی در دسترسی به آب سبز در ایران دیده نمی‌شود به همین دلیل تولیدات دیم همواره تحت تأثیر این نوسانات قرار می‌گیرد.

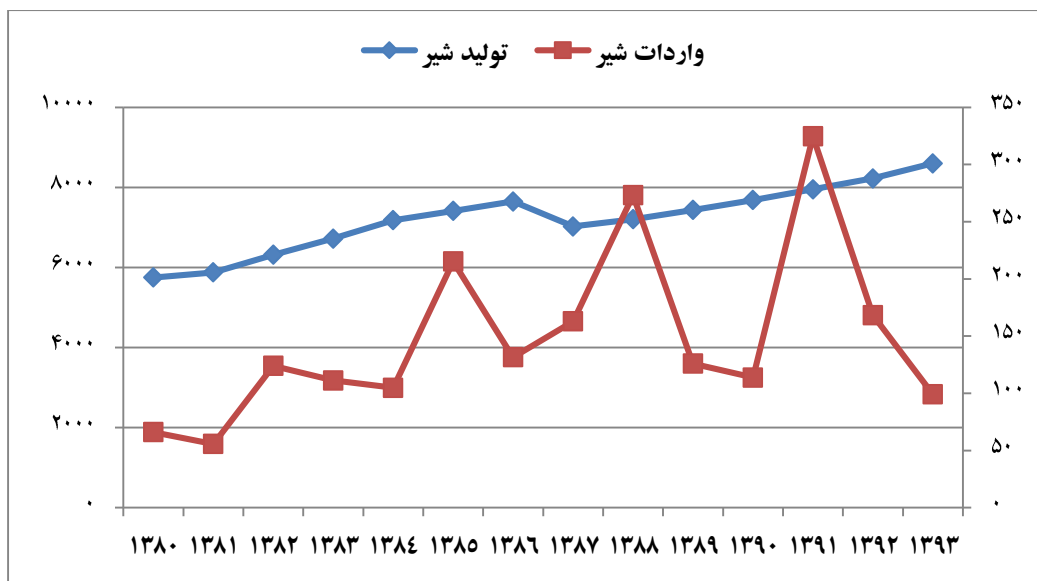
۵. شاخص‌های پایداری تولید از بُعد سیاستی

۵-۱. نرخ تعرفه

تحولات گذشته بیانگر این واقعیت است که حتی در شرایطی که تحولات ارزی به نفع تولید بخش کشاورزی رقم خورده است، نظام تعرفه کشاورزی در نبود موانع غیرتعرفه‌ای کارآیی لازم برای حمایت از تولید کشاورزی را نداشته است. ورود ۶۵ درصد کالاهای کشاورزی در سال ۱۳۹۰ با تعرفه ۴ درصد شاهی بر این مدعاست که میانگین بالای تعرفه در بخش کشاورزی ضمانتی برای حمایت از این بخش نبوده است (فریادرس، ۱۳۹۵).

بررسی نرخ تعرفه محصولات مهم کشاورزی نشان می‌دهد که بعد از سال ۱۳۸۵ و قبل از سال ۱۳۹۳ حمایت مناسبی از تولید داخل در برابر واردات انجام نشده است و همین موضوع باعث ایجاد ضربات زیرساختی به تولید محصولات کشاورزی شده است. یکی از محصولاتی که اهداف وزارت جهاد کشاورزی بر افزایش تولید آن قرار گرفته بود، شیر خام است که بعد از سال ۱۳۸۰ به تدریج بر تولید آن افزوده شده است و تدبیر سیاستگذاری حکم می‌کند که تمام سیاست‌های حمایتی در تقویت و همگرایی با سیاست بالادستی حرکت نماید.

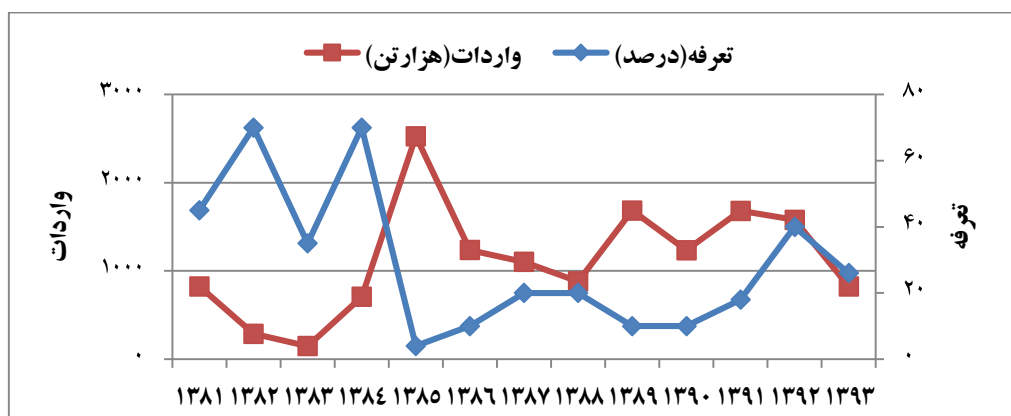
نمودار ۲۲. میزان واردات شیر و تولید آن از سال ۱۳۸۰ - ۱۳۹۳ (هزار تن)



مأخذ: میرباقری.

میزان تولید شیر در ایران با توجه به برنامه‌ریزی‌های وزارت جهاد کشاورزی در بازه زمانی ۱۳۸۰ تا ۱۳۹۳ همواره در حال افزایش بوده است. این افزایش تولید برای پایدار بودن باید از حمایت‌های مرزی از طرف دولت برخوردار شود، اما تعرفه‌گذاری‌های صورت گرفته توسط وزارت بازرگانی سابق و صنعت، معدن و تجارت تا قبل از اجرای قانون تمرکز وظایف همواره به ضرر تولید و تولیدکننده کشاورزی بوده است. این شرایط موجب شده است که فشار بر تولیدکننده شیر افزایش یافته و از قدرت چانه‌زنی تولیدکننده در بازار فروش محصولات به شدت کاسته و زیرساخت‌های تولید این محصول به شدت با آسیب مواجه شود.

نمودار ۲۳. واردات و تعرفه و واردات شکر از سال ۱۳۸۱ - ۱۳۹۳



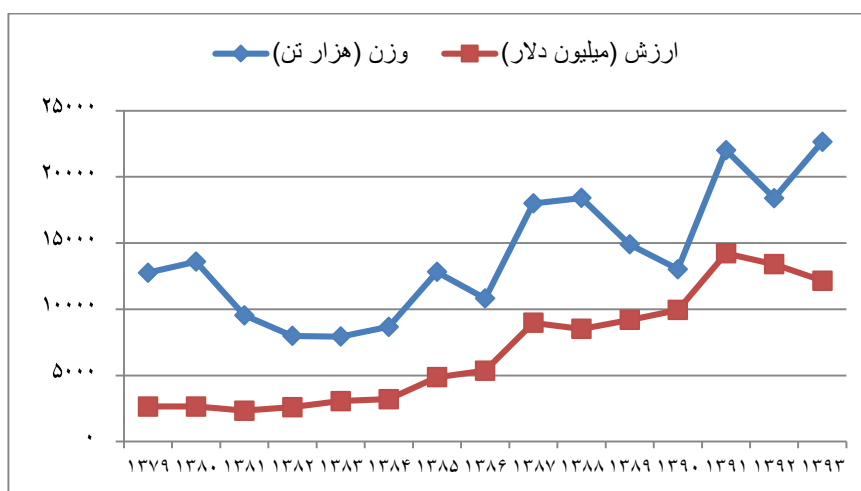
مأخذ: همان.



عدم حمایت مرزی مناسب از زنجیره ارزش شکر توسط دولت در سال‌های ۱۳۸۴ تا ۱۳۹۲ باعث شد که میزان واردات به مجرد کاهش تعرفه واردات شکر رشد بالایی داشته باشد و تولید داخل و کل زنجیره تولید از کشاورز تا کارخانجات را با مشکلات زیادی مواجه کند. تعداد زیادی از کارخانه‌های قند و شکر تعطیل شدند و کارگران آنها که عموماً از مناطق روستایی هستند بیکار شدند. این نوع سیاست‌گذاری‌ها که به بهانه حمایت از مصرف‌کننده انجام شد، بعد از سال ۱۳۹۲ به تدریج رفع و سیاست حمایت از تولید در پیش گرفته شد.

۲-۵. واردات

نمودار ۲۴. واردات کل کالاهای کشاورزی در بازه زمانی ۱۳۷۹-۱۳۹۳

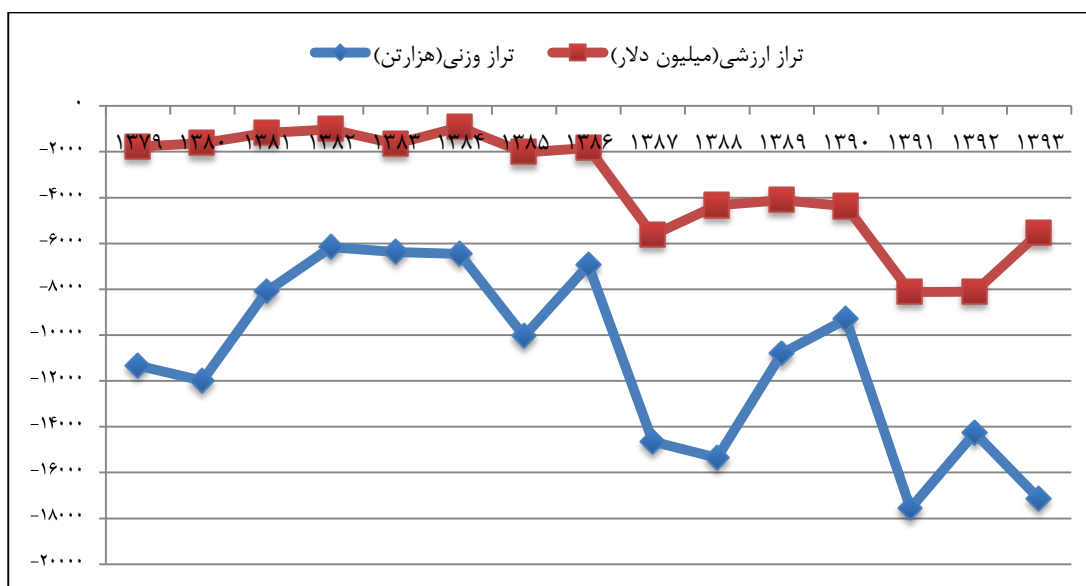


مأخذ: بانک مرکزی جمهوری اسلامی ایران.

بررسی‌ها نشان‌دهنده آن است که ارزش و وزن واردات کل محصولات کشاورزی از سال ۱۳۷۹ تا ۱۳۹۳ هر کدام به ترتیب افزایش ۷۸ و ۴۳ درصدی داشته است، که نشان‌دهنده ناتعادلی بین افزایش تولید و افزایش مصرف است هرچه میزان واردات کمتر باشد پایداری تولید افزایش یافته و کشور خودکف‌تر می‌شود.

۳-۵. تراز تجاری

نمودار ۲۵. تراز تجاری در بازه زمانی ۱۳۷۹-۱۳۹۳



مأخذ: همان.

در بازه زمانی مورد بررسی میزان تراز تجاری کشور همواره منفی بوده است و کمترین آن در سال ۱۳۸۴ و بیشترین مقدار منفی در سال ۱۳۹۱ رخ داده است.

نتیجه‌گیری

۱. بررسی شاخص ارزش افزوده بخش کشاورزی براساس قیمت ثابت سال ۱۳۸۳ نشان می‌دهد که ارتباط معناداری بین مقدار عددی این شاخص و وضعیت اقلیمی کشور وجود دارد که با توجه به ناپایدار بودن شرایط اقلیمی حکایت از ناپایداری ارزش افزوده بخش کشاورزی دارد.
۲. قیمت تضمینی محصولات کشاورزی به‌عنوان مهمترین حمایت دولتی از تولید محصولات تحت پوشش این قانون تأثیر بسزایی بر پایداری تولید این محصولات دارد، اما نحوه عملکرد دولت در بازه زمانی ۱۳۷۹ تا ۱۳۹۳ با نوساناتی همراه بوده است، در برخی از سال‌ها به‌خصوص سال‌های ۱۳۸۴ تا ۱۳۹۲ قانون به‌درستی اجرا نشده است و تولیدکننده را با مشکلات زیادی مواجه کرده است، این شرایط نابسامان در سال ۱۳۸۷ به اوج خود رسید و قیمت تمام شده گندم از قیمت تضمینی در نظر گرفته شده بیشتر بوده است.
۳. حمایت نامناسب و نامتناسب در طول زنجیره ارزش محصولات کشاورزی عموماً به نحوی انجام شده



است که حمایت از مصرف‌کننده بر حمایت از تولیدکننده پیشی گرفته است که این نوع رویکرد نهایت به ضرر هر دو سمت تولیدکننده و مصرف‌کننده خواهد بود. عملکرد نامتعادل در طول این زنجیره موجب تضعیف بخش تولید و ناپایداری آن شده است.

۴. جمعیت روستایی به عنوان یک جمعیت مولد و مؤثر در تأمین پایدار امنیت غذایی مطرح است، اما شرایط اقتصادی روستاها در قیاس با مناطق شهری در وضعیت مناسبی قرار ندارد به همین دلیل جذابیت‌های زندگی روستایی موجب ایجاد ساختار ناپایدار تولید از منظر نیروی انسانی شده است.

۵. افزایش سهم سطح زیرکشت اراضی آبی از کل سطح زیرکشت محصولات کشاورزی با توجه به وضعیت منابع آب، در کنار عدم افزایش پایدار عملکرد محصولات اساسی موجب ایجاد ناپایداری در تولید محصولات اساسی خواهد شد.

۶. سطح زیرکشت محصولات آب‌بری مانند خربزه، خیار، گوجه و هندوانه که نقش چندانی هم در تأمین امنیت غذایی کشور ندارند افزایش یافته است و به دلیل استفاده تام از آب آبی و خاکستری فشار مضاعفی را بر منابع آب کشور ایجاد می‌کند.

۷. روند تولید محصولات کشاورزی در ۱۵ سال اخیر نشان می‌دهد که افزایش تولید بیشتر تحت تأثیر افزایش سطح زیرکشت و شرایط اقلیمی بوده است که ناپایدارترین شکل توسعه بخش کشاورزی است.

پیشنهادها

افزایش سطح زیرکشت محصولات آب‌بر که اهمیت چندانی در تأمین امنیت غذایی کشور ندارند نشان می‌دهد که الگوی کشت فعلی در کشور تناسب چندانی با شرایط اکولوژیک کشور ندارد لذا پیشنهاد می‌شود الگوی کشت با توجه به شرایط اکولوژیک کشور اصلاح شود.

شرایط توسعه بخش کشاورزی نشان می‌دهد که در سال‌های اخیر بیشتر توجه متولیان بخش کشاورزی معطوف به توسعه کمی و ناپایدار بوده است و کمتر به ساختارسازی و تحولات بنیادی در بخش کشاورزی توجه شده است. بنابراین پیشنهاد می‌شود در آینده به جای توسعه کمی با سرمایه‌گذاری بر روی زیرساخت‌های تولید مانند بذر، کود و استفاده از روش‌های مناسب کشاورزی، توسعه کیفی تولید در دستور کار قرار گیرد.

منابع و مأخذ

۱. ارسلان بد، محمد جواد. تغییرات توزیع درآمد در مناطق روستایی و شهری ایران. اقتصاد کشاورزی و توسعه، سال دوازدهم، ش ۴۵، بهار ۱۳۸۳.
۲. آشنایی با برخی مفاهیم و واژه‌های اساسی در بازرگانی خارجی. دسترسی <http://www.obc.ir>
۳. بازار خبر. دسترسی <http://www.bazarkhabar.ir>
۴. بانک مرکزی جمهوری اسلامی ایران، آمار و اطلاعات اقتصادی.
۵. تنها چافی، نجمه. بررسی مسائل اشتغال و بیکاری در ایران، ۱۳۹۱.
۶. زاهدی مازندرانی، محمد جواد. ضرورت‌های کارکردی توسعه اشتغال در بخش کشاورزی. اقتصاد کشاورزی و توسعه، سال دوازدهم، ش ۴۵، بهار ۱۳۸۳.
۷. طبیبیان، منوچهر. ارزیابی کیفیت محیط زیست شهری تهران، گزارش نهایی (مرحله اول و دوم)، سازمان مدیریت و برنامه‌ریزی کشور، ۱۳۸۰.
۸. طرح تدوین شاخص‌های توسعه پایدار کشاورزی، مهندسین مشاور اندیش (ساپ) وزارت جهاد کشاورزی، فصل اول، تدوین چارچوب مفهومی، نظریه توسعه پایدار، ۱۳۸۸.
۹. سازمان مدیریت و برنامه‌ریزی کشور، گزارش بررسی سیاست خرید تضمینی محصولات کشاورزی، معاونت توسعه امور تولیدی، امور بازرگانی و خدمات ملی، آبان ۱۳۹۴.
۱۰. سازمان هواشناسی کشور.
۱۱. قاسمی اردهایی، علی. بررسی علل مهاجرت روستاییان به شهرها در ایران با فرا تحلیل پایان نامه‌های تحصیلی (مقطع زمانی ۸۳-۱۳۵۹)، «فصلنامه روستا و توسعه، ش ۳۳.
۱۲. گلریز، حسن. حسابداری اقتصادی، انتشارات پیشبرد، ۱۳۶۷.
۱۳. مرکز آمار ایران، آمار و اطلاعات سیر زمانی، دسترسی در www.amar.org بازبانی بین تاریخ‌های ۱۳۷۹ تا ۱۳۹۳.
۱۴. مرکز آموزش مدیریت دولتی فصل اول مفاهیم، تعاریف، پیشینه تاریخی.
۱۵. مرکز مطالعات تکنولوژی دانشگاه علم و صنعت ایران، بررسی نظریه‌های توسعه روستایی در ایران و جهان، خرداد ۱۳۹۳.
۱۶. میرباقری، وهب. همکاران. بررسی وضعیت روستاها در ایران، دفتر مطالعات زیربنایی (گروه کشاورزی)، ۱۳۹۵.
۱۷. نمای اقتصاد ایران، دسترسی در <http://ecoview.ir/fa/news/978>
۱۸. وزارت جهاد کشاورزی، آمار نامه‌های سال‌های مختلف.
۱۹. ویکی پدیا.



مرکز پژوهش‌ها
مجلس شورای اسلامی

شماره مسلسل: ۱۴۹۶۶

شناسنامه گزارش

عنوان گزارش: بررسی شاخص‌های منتخب پایداری بخش کشاورزی در ایران

نام دفتر: مطالعات زیربنایی (گروه کشاورزی)

تهیه و تدوین: محدثه ناطقی

ناظران علمی: محمدرضا محمدخانی، وهب میرباقری، محسن صمدی

متقاضی: معاونت پژوهش‌های زیربنایی و امور تولیدی

ویراستار تخصصی: _____

ویراستار ادبی: _____

واژه‌های کلیدی:

۱. پایداری

۲. بخش کشاورزی

۳. شاخص



تاریخ انتشار: ۱۳۹۵/۶/۱