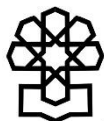


فروردین ۱۴۰۱
مسلسل: ۱۸۳۶۵

تحلیل شاخص‌های بازار کار در فصل تابستان ۱۴۰۰



مرکز پژوهش‌ها
مجلس شورای اسلامی

شماره مسلسل: ۱۸۳۶۵

کد موضوعی: ۲۲۰

شناسنامه گزارش

عنوان گزارش: تحلیل شاخص‌های بازار کار در فصل تابستان ۱۴۰۰

نام دفتر: مطالعات اقتصادی (گروه اقتصاد کلان و مدل‌سازی)

مدیر مطالعه: محمدرضا عبداللهی

تهیه و تدوین: مرجان صبوری

همکار: فاطمه عزیزخانی

ناظران علمی: سیدعلی روحانی، سیدمهدی بنی‌طبا

واژه‌های کلیدی:

۱. نرخ بیکاری
۲. نرخ مشارکت
۳. جمعیت فعال
۴. جمعیت شاغل
۵. جمعیت بیکار
۶. جریان نیروی کار

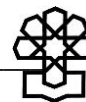


تاریخ انتشار: ۱۴۰۱/۱/۲۸

به نام خدا

فهرست مطالب

۱	چکیده
۲	۱. تصویر کلی از متغیرهای بازار کار در فصل تابستان ۱۴۰۰
۲	۲. جمعیت فعال
۶	۳. وضعیت اشتغال
۶	۳-۱. ترکیب بخشی شاغلان
۸	۳-۲. ترکیب جنسیتی شاغلان
۹	۳-۳. ترکیب سنی شاغلان
۱۰	۳-۴. پوشش بیمه شاغلان
۱۱	۴. وضعیت بیکاری
۱۳	۴-۱. ترکیب سنی بیکاران
۱۴	۴-۲. وضع تحصیلی بیکاران
۱۴	۵. وضعیت استان‌ها
۱۶	۵-۱. نرخ مشارکت، نرخ بیکاری و نسبت اشتغال در استان تهران
۱۷	۶. تحلیل متغیرهای جریان
۱۸	۶-۱. تحلیل تغییرات بخشی آمارهای جریان
۱۸	۶-۲. تحلیل تغییرات بیمه‌ای آمارهای جریان
۲۰	۶-۳. تحلیل تغییرات جنسیتی آمارهای جریان
۲۱	جمع‌بندی



تحلیل شاخص‌های بازار کار در فصل تابستان ۱۴۰۰

چکیده

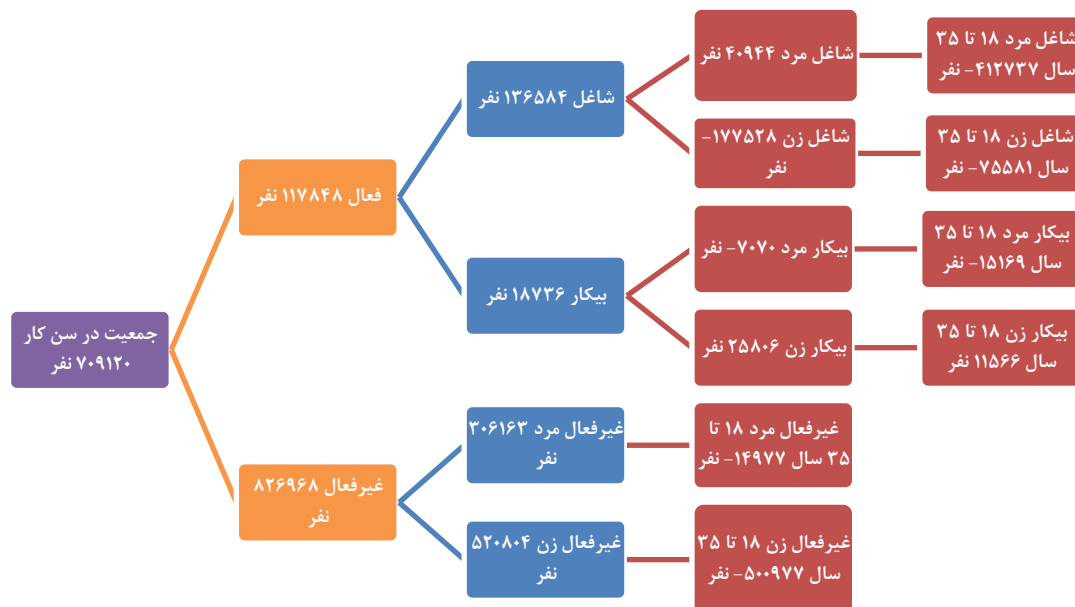
با وجود آنکه در بهار سال ۱۴۰۰ و با عبور از شوک کرونا تعداد شاغلان افزایش حدود ۷۰۰ هزار نفری را تجربه کرد، با این حال در تابستان ۱۴۰۰ بازار کار شرایط متفاوتی داشته و تعداد شاغلان کاهش ۱۳۶ هزار نفری را تجربه کرده است. بررسی آمارهای این فصل نشان می‌دهد:

- ۰/۱ درصد افزایش در نرخ بیکاری و ۰/۷ درصد کاهش در نرخ مشارکت نسبت به تابستان ۱۳۹۹،
 - کاهش ۰/۵ درصدی جمعیت فعال نسبت به تابستان ۱۳۹۹،
 - رشد ۳/۸ درصدی جمعیت فعال تحصیل‌کرده دانشگاهی، جبران بخشی از افت ۵/۲ درصدی صورت گرفته در تابستان ۱۳۹۹ نسبت به تابستان ۱۳۹۸،
 - کاهش ۰/۶ درصدی تعداد شاغلان و کاهش ۰/۶ واحد درصدی نسبت اشتغال،
 - کاهش ۶/۵ درصدی تعداد شاغلان بخش کشاورزی و کاهش ۲/۱ درصدی تعداد شاغلان بخش صنعت (ساخت)،
 - رشد ۰/۲ درصدی جمعیت شاغل مرد و رشد منفی ۴/۸ درصدی جمعیت شاغل زن،
 - رشد ۱/۶ درصدی تعداد شاغلان دارای بیمه و کاهش ۲/۱ درصدی شاغلان بدون بیمه،
 - افزایش ۲/۷ واحد درصدی نرخ بیکاری جوانان ۱۵ تا ۲۴ سال.
- علاوه بر نتایج فوق، در این فصل شواهد دیگری از استمرار و تداوم چالش‌های مزمن بازار کار که در اثر شوک کرونا تشدید و تعمیق هم شده بود، دیده می‌شود از جمله این موارد عبارت است از:
- ناهمگنی شرایط بازار کار استان‌های کشور،
 - رشد منفی جمعیت فعال زنان، نوسان بیشتر نرخ بیکاری زنان جوان ۱۸ تا ۳۵ سال در مقایسه با مردان و عدم رغبت زنان در ورود به بازار کار،
 - رشد منفی اشتغال جوانان ۲۵ تا ۳۴ سال، افزایش نرخ بیکاری افراد با تحصیلات فوق لیسانس و دکتری،
 - استمرار آسیب‌پذیری شاغلان فاقد بیمه.
- بدیهی است که بی‌توجهی به رفع هر یک از چالش‌های فوق و تداوم آن، می‌تواند دلیلی بر وضعیت نامناسب معیشت خانوار، افزایش مهاجرت، کاهش کیفیت اشتغال و سایر آسیب‌های اجتماعی و اقتصادی در سال‌های آتی باشد. لذا ضروری است که رفع این چالش‌ها در دستور کار دولت قرار گیرد، البته باید توجه داشت سیاستگذاری در این خصوص مستلزم لحاظ ثبات اقتصاد کلان و بهبود محیط کسب‌وکار در کنار سیاست‌هایی برای اصلاح نهادهای بازار کار، ایجاد اشتغال برای گروه‌های خاص و سیاست‌های فعال در چارچوبی مشخص و معین است.

۱. تصویر کلی از متغیرهای بازار کار در فصل تابستان ۱۴۰۰

در نمودار ۱ تصویری کلی از تغییرات مهم‌ترین متغیرهای بازار کار در فصل تابستان ۱۴۰۰ نسبت به تابستان ۱۳۹۹ ارائه شده است.

نمودار ۱. تغییر مهم‌ترین متغیرهای بازار کار در فصل تابستان ۱۴۰۰ نسبت به تابستان ۱۳۹۹



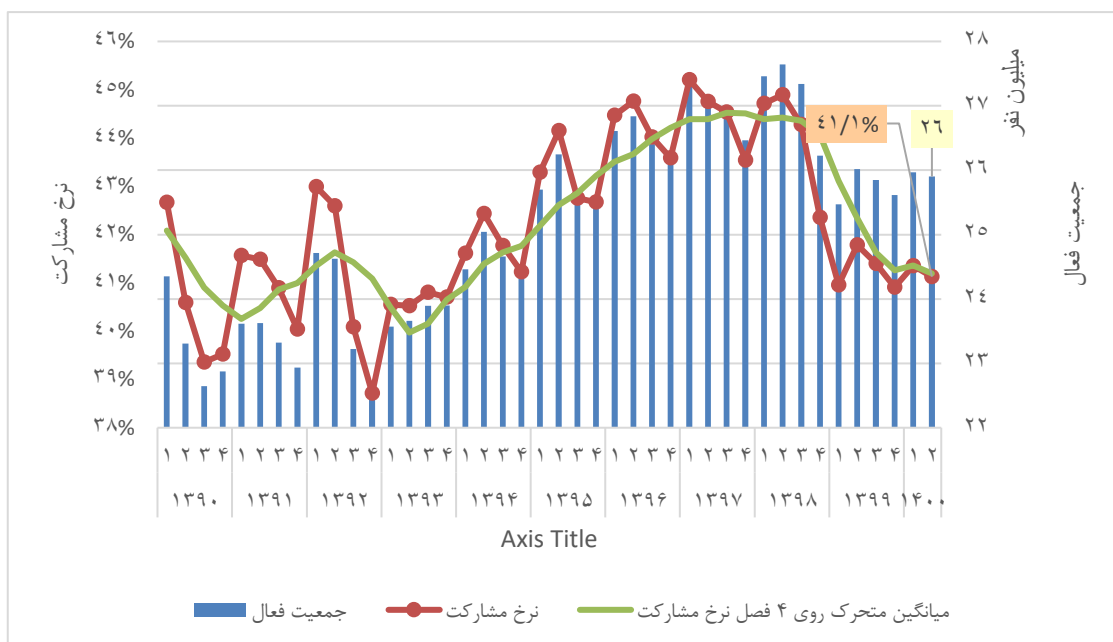
مأخذ: محاسبات محقق از داده‌های خام طرح آمارگیری نیروی کار.

۲. جمعیت فعال

به مجموع جمعیت شاغل و بیکار جمعیت فعال گفته می‌شود. هرچه جمعیت فعال در یک اقتصاد بیشتر باشد، نیروی کار آماده برای فعالیت بیشتر بوده و بنگاه‌ها و تولید در وضعیت بهتری قرار دارند. روند جمعیت فعال در دهه ۹۰ به‌طور کلی صعودی بوده است، اما با گسترش همه‌گیری کرونا، اولین کاهش جمعیت فعال پس از رکود سال ۱۳۹۳ در زمستان ۱۳۹۸ رخ داد و این کاهش در تمام سال ۱۳۹۹ ادامه داشت، در تابستان ۱۴۰۰ جمعیت ۱۵ ساله و بیشتر کشور به حدود ۶۳ میلیون نفر رسیده که نسبت به تابستان ۱۳۹۹ بیش از ۷۰۹ هزار نفر افزایش یافته است. با وجود افزایش ۱/۱ درصدی جمعیت ۱۵ ساله و بیشتر در تابستان ۱۴۰۰ نسبت به مدت مشابه سال قبل، جمعیت فعال کشور در مدت مذکور نسبت به تابستان ۱۳۹۹ با کاهش حدود ۰/۵ درصدی مواجه شده است.

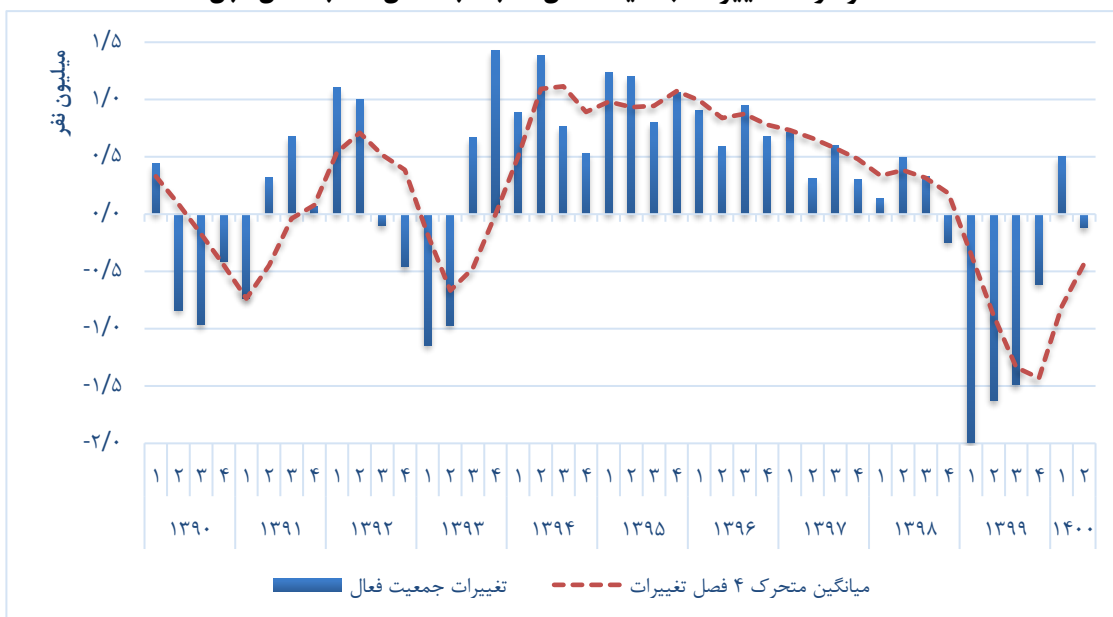
نمودارهای زیر افت ۰/۵ درصدی جمعیت فعال را نشان می‌دهد. جمعیت فعال در تابستان ۱۴۰۰ به سطح تقریبی ۲۵ میلیون و ۹۰۰ هزار نفر و نرخ مشارکت با ۰/۷ واحد درصد کاهش به عدد ۴۱/۱ درصد رسیده است.

نمودار ۲. جمعیت فعال و نرخ مشارکت کشور



مأخذ: همان.

نمودار ۳. تغییرات جمعیت فعال نسبت به فصل مشابه سال قبل

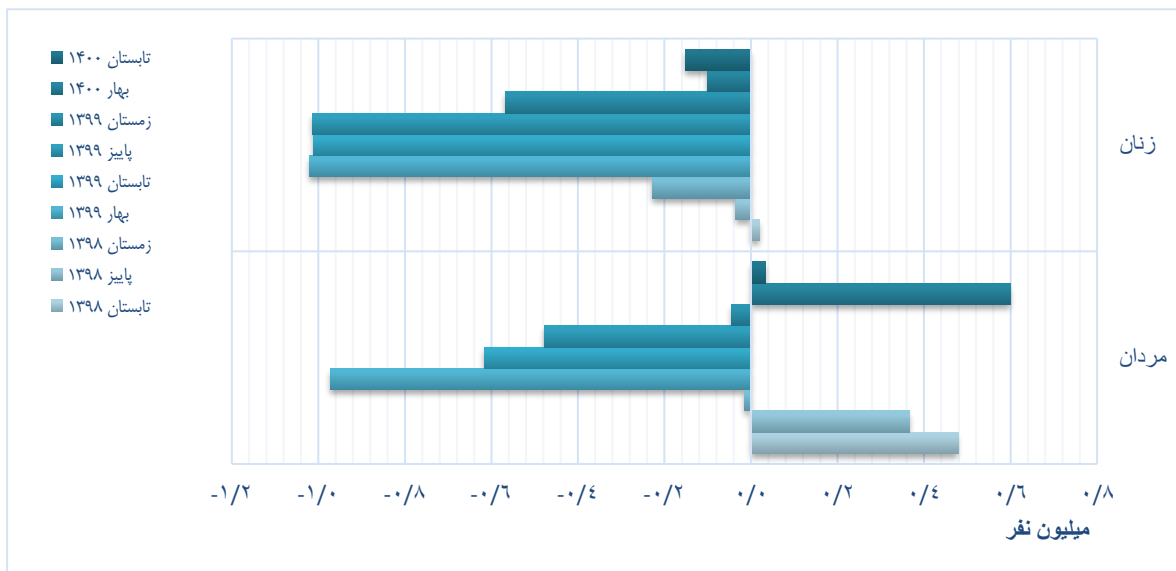


مأخذ: همان.

شواهد نشان می‌دهد که با شیوع کرونا، زنان در بازار کار با شدت بیشتری نسبت به مردان آسیب دیده‌اند. به طوری که در طول سال ۱۳۹۹ که جمعیت فعال در کل سال رشد منفی داشته است، جمعیت فعال زنان بیشتر از مردان رشد منفی تجربه کرده است. در تابستان ۱۴۰۰ نیز سهم جمعیت فعال زنان از کل جمعیت فعال کشور ۱۶/۴ درصد بوده که نسبت به مدت مشابه سال قبل حدود ۰/۵ واحد درصد کاهش یافته است. این در حالی است که سهم جمعیت فعال مردان از کل جمعیت فعال کشور در تابستان ۱۴۰۰ حدود ۸۳/۶ درصد بوده که نسبت به تابستان ۱۳۹۹

افزایش ۰/۵ واحد درصدی را تجربه کرده است. همچنین نرخ مشارکت اقتصادی مردان و زنان در تابستان ۱۴۰۰ نسبت به مدت مشابه سال قبل ۰/۶ واحد درصد کاهش یافته و به ترتیب به ۶۸/۸ و ۱۳/۵ درصد رسیده است. همان‌طور که در نمودار ۴ نیز قابل مشاهده است، از زمستان ۱۳۹۸ که اقتصاد درگیر بیماری همه‌گیر کووید ۱۹ شد، آسیب به جمعیت فعال زنان و مردان با محوریت زنان آغاز شد و در بهار ۱۳۹۹ جمعیت فعال در هر دو گروه به شدت آسیب دیدند، اما از آن فصل به بعد پیوسته آسیب جمعیت فعال مردان کمتر و کمتر شد تا اینکه از بهار سال ۱۴۰۰ وارد مسیر رشد مثبت خود شدند و شاهد تغییرات نقطه‌به‌نقطه مثبت در جمعیت فعال مردان هستیم، اما زنان در سه فصل ابتدایی سال ۱۳۹۹ پیوسته و به شدت رشد نقطه‌به‌نقطه منفی را تجربه کردند و از آن پس تا تابستان ۱۴۰۰ گرچه کاهنده اما همچنان رشد منفی را تحمل می‌کنند.

نمودار ۴. تغییرات جمعیت فعال به تفکیک جنسیت نسبت به فصل مشابه سال قبل (میلیون نفر)

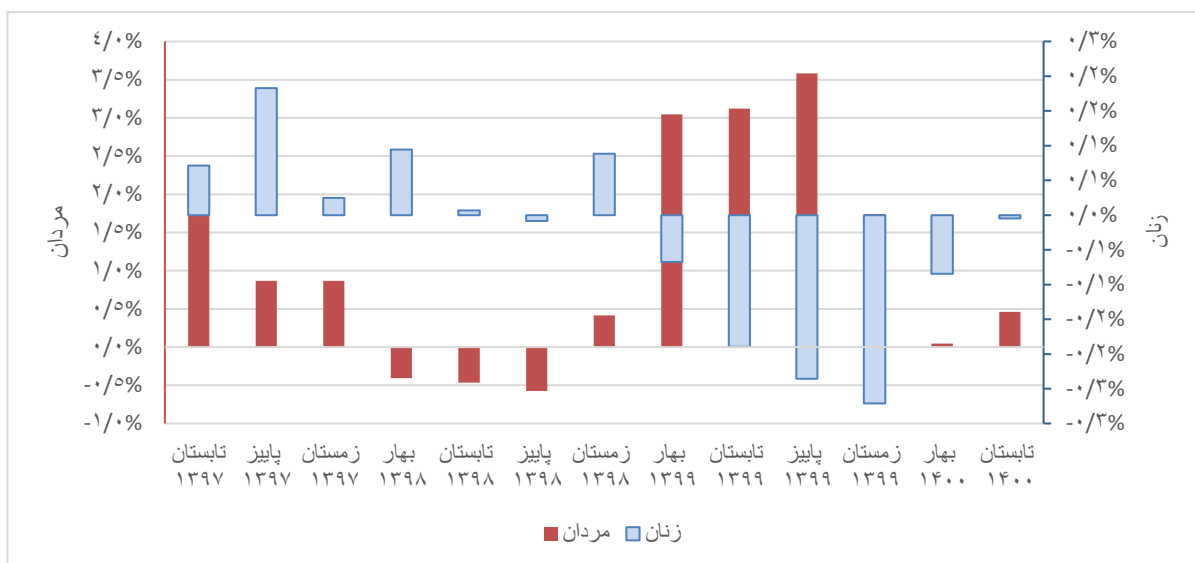


مأخذ: همان.

نه تنها جمعیت فعالان زن از کرونا و وضعیت موجود به شدت آسیب دیده‌اند، بلکه از این میان زنان سرپرست خانوار نیز از آغاز کرونا تا بهار ۱۴۰۰ همواره و به شدت از جمعیت فعال کاسته شده‌اند. این اتفاق حکایت از سخت‌تر شدن زندگی برای فرزندان بدون حمایت پدر دارد که تنها با سرپرستی مادرانشان امرار معاش می‌کردند. چراکه با شیوع کرونا و از دست دادن حمایت مادرانشان، زندگی این فرزندان بیش از پیش طاقت‌فرسا شده است.



نمودار ۵. تغییرات سهم سرپرستان خانوار از کل جمعیت فعال به تفکیک جنسیت



مأخذ: همان.

در تابستان ۱۴۰۰ جمعیت فعال با تحصیلات دانشگاهی نسبت به فصل مشابه در سال قبل افزایش پیدا کرده‌اند، حال آنکه جمعیت بدون تحصیلات دانشگاهی رشد منفی را تجربه کردند. در واقع مشاغلی که از سطح سواد پایین‌تری برخوردارند، بار افت جمعیت فعال را به دوش کشیده‌اند. آمار و اطلاعات تابستان ۱۴۰۰ نشان می‌دهد که صرفاً جمعیت فعال بدون تحصیلات دانشگاهی دارای رشد منفی هستند. این امر نشان می‌دهد که برای ورود اقشار بدون تحصیلات به بازار کار باید راهکاری اندیشید، البته در ادامه خواهیم دید که گرچه جمعیت فعال تحصیل‌کردگان دانشگاهی افزوده شده، اما تعداد بیکاران آنها نیز افزایش یافته است. با بررسی نرخ مشارکت و نرخ بیکاری افراد دارای تحصیلات دانشگاهی متوجه کاهش ۰/۲ درصدی در هر دو شاخص می‌شویم.

نمودار ۶. تغییرات جمعیت فعال به تفکیک مقاطع تحصیلی (هزار نفر)



مأخذ: همان.

۳. وضعیت اشتغال

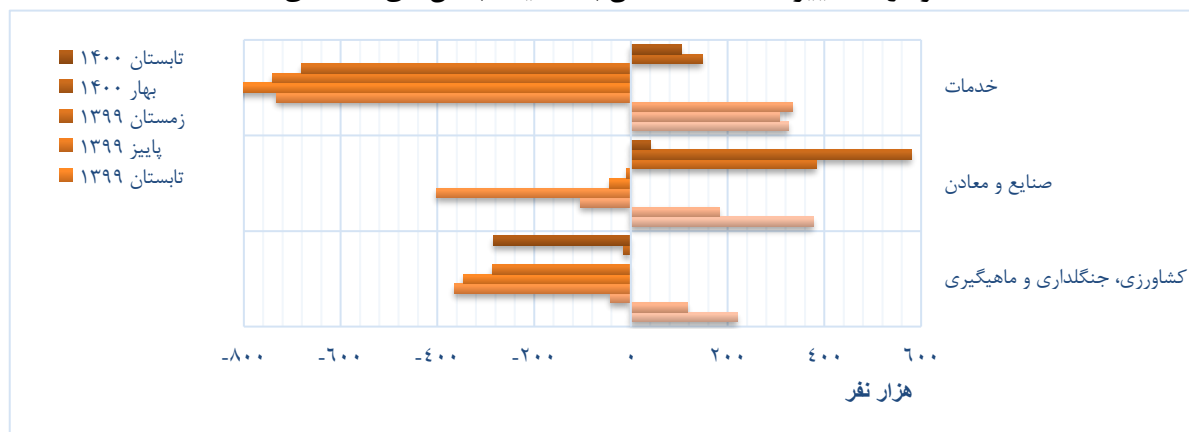
وضعیت بازار کار در تابستان ۱۴۰۰، نمایانگر پسرفت آن نسبت به تابستان ۱۳۹۹ است. اما جزئیات این پسرفت نیاز به بررسی دارد. آمارها نشان می‌دهد که نسبت اشتغال کشور در فصل تابستان جاری حدود ۳۷ درصد اعلام شده که در قیاس با بسیاری از اقتصادهای نوظهور و در حال توسعه، رقم بسیار کم و قابل تأملی است. در تابستان ۱۴۰۰ نسبت به فصل مشابه سال قبل، تعداد شاغلان و نیز نسبت اشتغال $۰/۶$ واحد درصد کاهش داشته است. جزئیات (ترکیب بخشی، جنسیتی، سنی و تحصیلی) رشد منفی اشتغال در تابستان ۱۴۰۰، در ادامه مورد بررسی قرار می‌گیرد.

۳-۱. ترکیب بخشی شاغلان

در تابستان ۱۴۰۰ دو بخش کشاورزی و صنعت موجب کاهش اشتغال این فصل شده‌اند و خدمات و ساختمان افزایش اشتغال را تجربه کرده‌اند. از اشتغال بخش کشاورزی $۶/۵$ درصد و از اشتغال صنعت $۲/۱$ درصد کاسته شده و به تعداد شاغلان خدمات و ساختمان به ترتیب به میزان $۰/۹$ و $۲/۲$ درصد افزوده شده است. این در حالی است که در اثر شیوع بیماری کوید ۱۹، بخش خدمات در سال ۱۳۹۹، همواره رشد نقطه‌به‌نقطه منفی را تحمل کرده بود. گفتنی است، اشتغال ساختمان در این فصل به حداکثر میزان خود از سال ۱۳۹۳ تاکنون رسیده است. بخش صنایع و معادن نیز در تابستان ۱۴۰۰، تنها رشد مثبت اندک $۰/۵$ درصد را تجربه کرده است. به عبارتی تأثیر رشد مثبت ساختمان بر رشد منفی صنعت غلبه کرده است. بخش کشاورزی در اثر خشکسالی‌های گسترده همچنان رشد منفی دارد و وضعیت اشتغال آن نسبت به تابستان سال قبل به شدت بدتر شده است.

باین حال آمارها بیانگر این است که در تابستان ۱۴۰۰ بخش خدمات با سهم $۴۸/۸$ درصدی بیشترین سهم اشتغال را به خود اختصاص داده و بخش صنایع و معادن و بخش کشاورزی به ترتیب $۳۳/۸$ و $۱۷/۴$ درصد از شاغلان ۱۵ ساله و بیشتر را از آن خود کرده‌اند. همچنین در تابستان ۱۴۰۰ در مقایسه با تابستان ۱۳۹۹، به سهم شاغلان بخش خدمات و صنایع و معادن افزوده شده (به ترتیب افزایش $۰/۷$ و $۰/۴$ واحد درصدی) و در مقابل سهم شاغلان بخش کشاورزی ($۱/۱$ واحد درصد) کاهش یافته است.

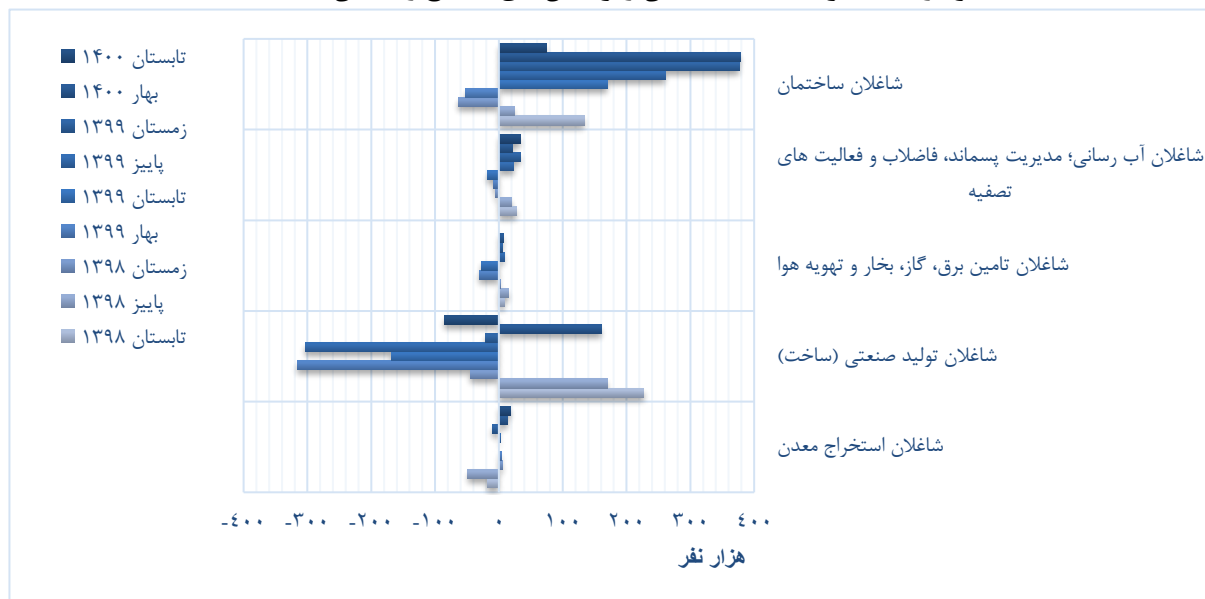
نمودار ۷. تغییرات تعداد شاغلان به تفکیک بخش‌های اقتصادی



مأخذ: همان.



نمودار ۸. تغییرات تعداد شاغلان زیربخش‌های صنایع و معادن (هزار نفر)

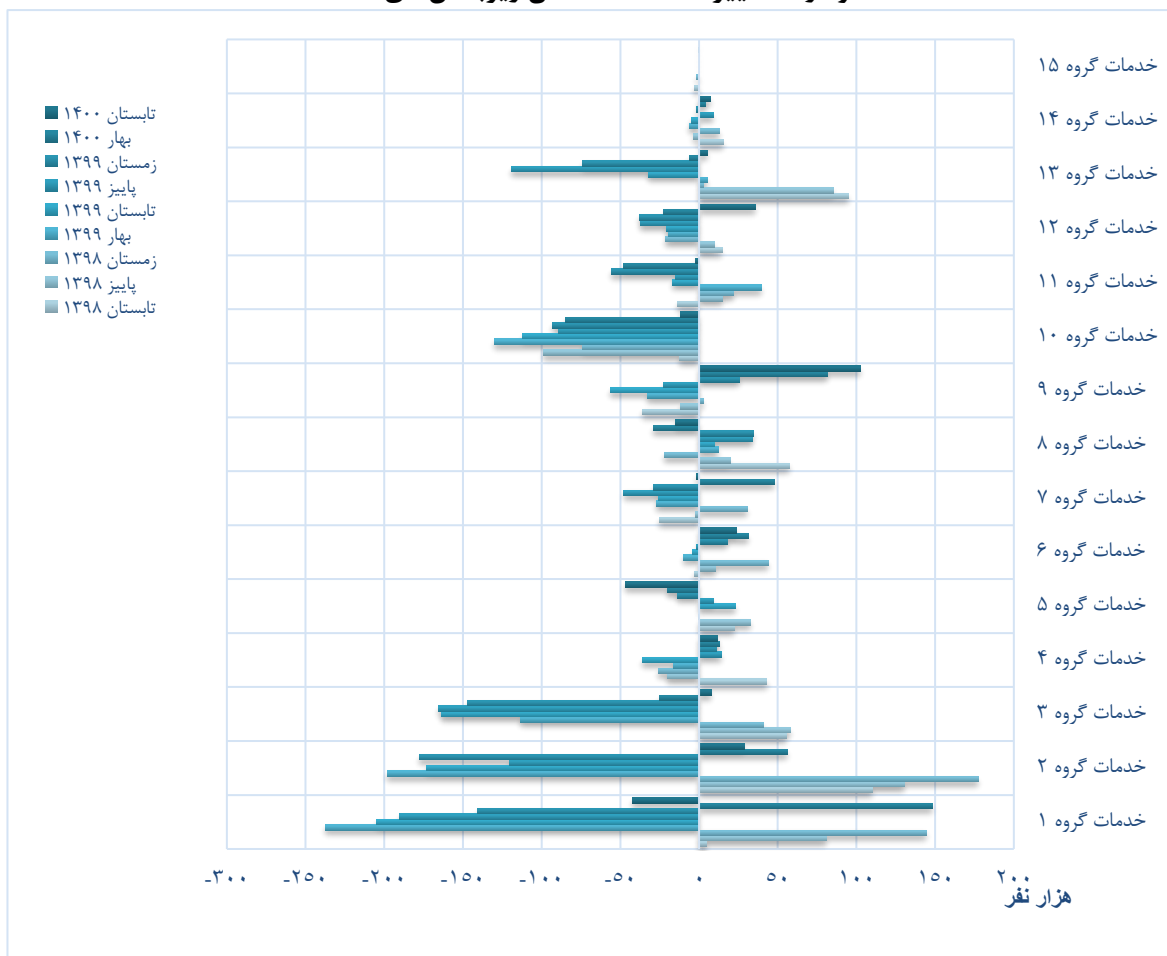


مأخذ: همان.

عمده رشد اشتغال صورت گرفته در بخش خدمات با توجه به سهم مربوط به زیرگروه اداره امور عمومی و دفاع؛ تأمین اجتماعی اجباری با ۸/۱ درصد رشد بوده است و بیشترین تأثیر منفی بر رشد صورت گرفته در بخش خدمات به زیرگروه فعالیت‌های مالی و بیمه با ۱۲/۵ درصد رشد منفی مربوط بوده است.

همان‌طور که گفته شد بخش خدمات نسبت به سایر بخش‌ها، بیشترین آسیب را از آغاز همه‌گیری متحمل شده است و بهبود شرایط این بخش در بهار و تابستان ۱۴۰۰، تنها مقدار اندکی از این آسیب را می‌تواند جبران کند. با وجود افزایشی که در اشتغال این بخش در تابستان ۱۴۰۰ نسبت به تابستان ۱۳۹۹ به میزان ۱۰۴ هزار نفر معادل ۰/۹ درصد صورت گرفته است، اما همچنان از تابستان ۱۳۹۸ به میزان ۷۱۴ هزار نفر معادل ۵/۹ درصد فاصله دارد. به‌علاوه، در بخش خدمات همچنان زیرگروه‌هایی وجود دارند که در تابستان ۱۴۰۰ نیز رشد نقطه‌به‌نقطه منفی را تجربه می‌کنند که از آن میان بیشترین میزان کاهش اشتغال مربوط به فعالیت‌های مالی و بیمه و سپس عمده و خرده‌فروشی به‌ترتیب با کاهش ۴۷ و ۴۲ هزار نفری بوده است، البته افزایش اشتغال در زیرگروه‌های «اداره عمومی و دفاع؛ تأمین اجتماعی اجباری»، «فعالیت‌های املاک و مستغلات» و «هنر، سرگرمی و تفریح» وضعیت اشتغال این بخش‌ها را از سطح اشتغال تابستان ۱۳۹۸ نیز فراتر برده است.

نمودار ۹. تغییرات تعداد شاغلان زیربخش‌های خدمات^۱



۳-۲. ترکیب جنسیتی شاغلان

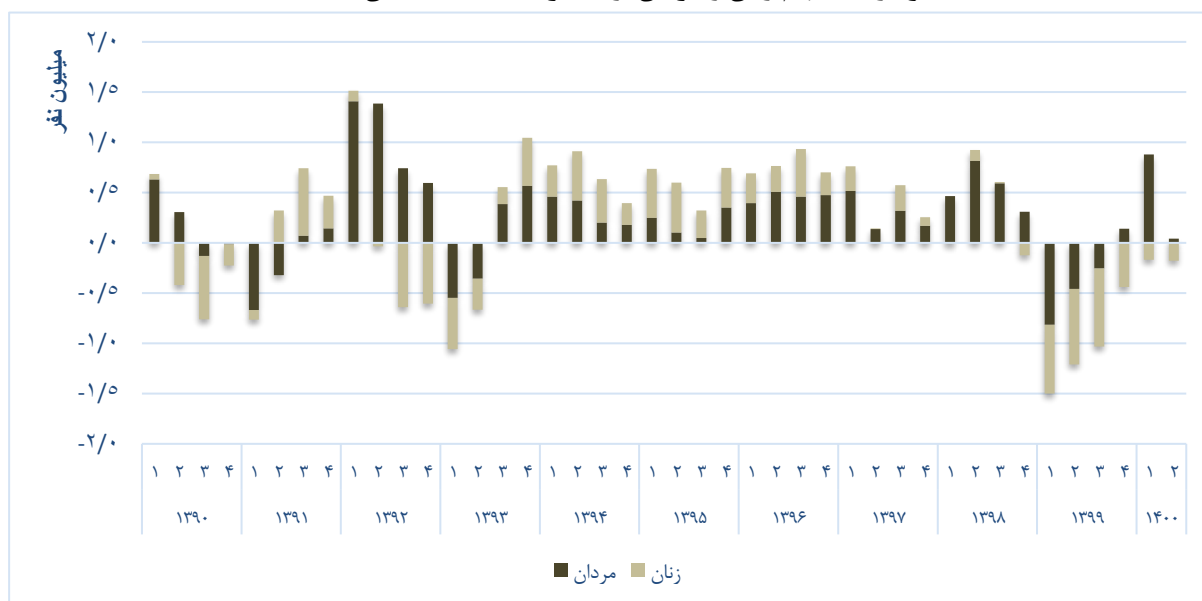
همان‌طور که اشاره شد زنان نسبت به مردان، همواره بیشترین آسیب را متحمل شده‌اند. به‌طوری‌که جمعیت شاغل زن در تابستان ۱۴۰۰ نسبت به فصل مشابه سال قبل، به میزان ۴/۸ درصد کاهش داشته است. درحالی‌که جمعیت شاغل مرد ۰/۲ درصد رشد مثبت را تجربه کرده است.

علاوه‌بر این همواره طی سال‌های قبل، سهم اشتغال زنان بسیار کمتر از مردان بوده است و از آغاز بیماری کرونا تاکنون اختلاف سهم اشتغال مردان و زنان بسیار شدیدتر از قبل شده است به‌گونه‌ای که در تابستان ۱۴۰۰ سهم زنان از کل اشتغال به ۱۴/۹ درصد رسیده است. نتایج این مقایسه، با توجه به اینکه ۵۰ درصد از جمعیت در سن کار را زنان تشکیل می‌دهند.

۱. در نمودار فوق خدمات گروه ۱: شاغلان عمده و خرده‌فروشی؛ تعمیر وسایل نقلیه موتوری و موتورسیکلت، خدمات گروه ۲: شاغلان حمل‌ونقل و انبارداری، خدمات گروه ۳: شاغلان فعالیتهای خدماتی مربوط به تأمین جا و غذا، خدمات گروه ۴: شاغلان اطلاعات و ارتباطات، خدمات گروه ۵: فعالیتهای مالی و بیمه، خدمات گروه ۶: فعالیتهای املاک و مستغلات، خدمات گروه ۷: فعالیتهای حرفه‌ای، علمی و فنی، خدمات گروه ۸: فعالیتهای اداری و خدمات پشتیبانی، خدمات گروه ۹: اداره امور عمومی و دفاع؛ تأمین اجتماعی اجباری، خدمات گروه ۱۰: آموزش، خدمات گروه ۱۱: فعالیتهای مربوط به سلامت انسان و مددکاری اجتماعی، خدمات گروه ۱۲: هنر، سرگرمی و تفریح، خدمات گروه ۱۳: سایر فعالیتهای خدماتی، خدمات گروه ۱۴: فعالیتهای خانوارها به‌عنوان کارفرما، فعالیتهای تفکیک‌ناپذیر تولید کالاها و خدمات توسط خانوارهای معمولی برای خودمصرفی، خدمات گروه ۱۵: فعالیتهای سازمان‌ها و هیئت‌های برون‌مرزی.



نمودار ۱۰. سهم زنان و مردان از تغییرات تعداد شاغلان (میلیون نفر)

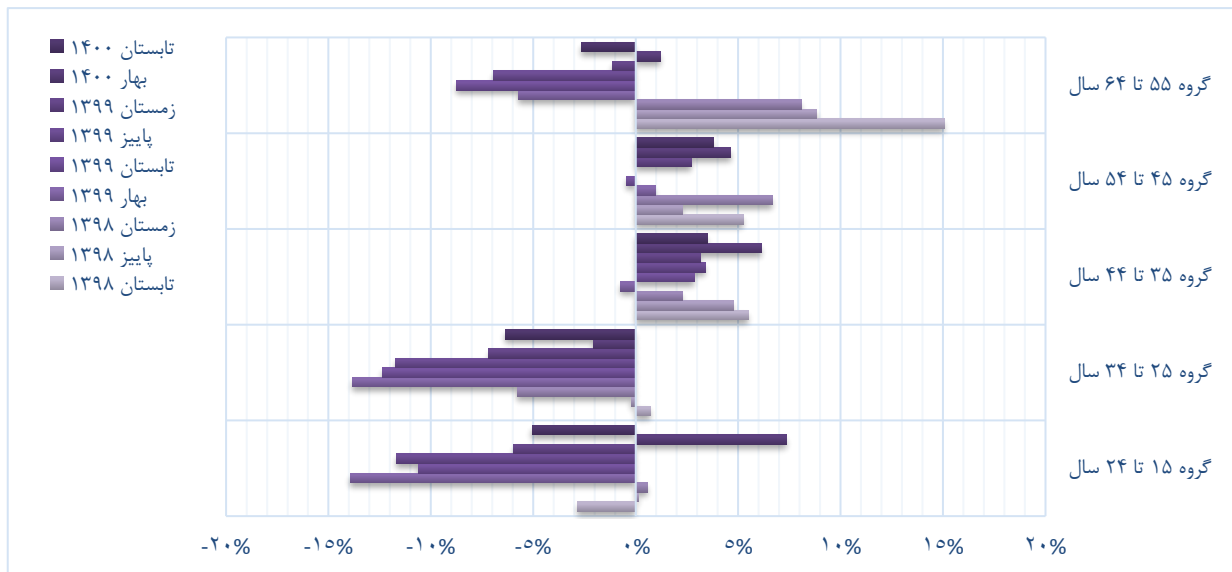


مأخذ: همان

۳-۳. ترکیب سنی شاغلان

آمار و اطلاعات نشان می‌دهند که در تابستان ۱۴۰۰ اشتغال جوانان ۱۵ تا ۳۴ سال بیش از نیم میلیون نفر کاهش داشته است. علاوه بر کاهش ۱ میلیون نفری اشتغال این گروه سنی در اثر کرونا در سال ۱۳۹۹، در تابستان ۱۴۰۰ اشتغال جوانان ۱۵ تا ۳۴ سال به میزان ۵۰۴ هزار نفر کاهش یافت. اگرچه در این فصل سهم اشتغال ناقص این گروه سنی به میزان ۰/۴ واحد درصد کاهش داشته است، اما در فصول اخیر، به‌ویژه در بهار ۱۴۰۰ سهم اشتغال جوانان به‌شدت به میزان ۲/۱ واحد درصد رشد داشته است. بنابراین نه‌تنها میزان اشتغال جوانان در سال‌های اخیر کاهش داشته، بلکه به‌لحاظ کیفیت نیز شاهد آسیب اشتغال جوانان این گروه سنی هستیم. تداوم رشد منفی اشتغال جوانان، آثار نامطلوب اجتماعی و انگیزشی برای جوانان در پی خواهد داشت علاوه بر این معمولاً شرایط اشتغال و بیکاری جوانان، یکی از مهم‌ترین عوامل مؤثر بر ادراک جامعه از شرایط بازار کار است و باید اتخاذ تدابیر ویژه برای رفع چالش‌های بازار کار این گروه سنی، در اولویت‌های دولت جدید قرار گیرد از جمله این موارد تقویت و اجرای سیاست‌های فعال بازار کار و افزایش انعطاف در قانون کار با رویکرد افزایش اشتغالزایی برای جوانان را می‌توان برشمرد.

نمودار ۱۱. درصد تغییرات جمعیت شاغل به تفکیک گروه سنی

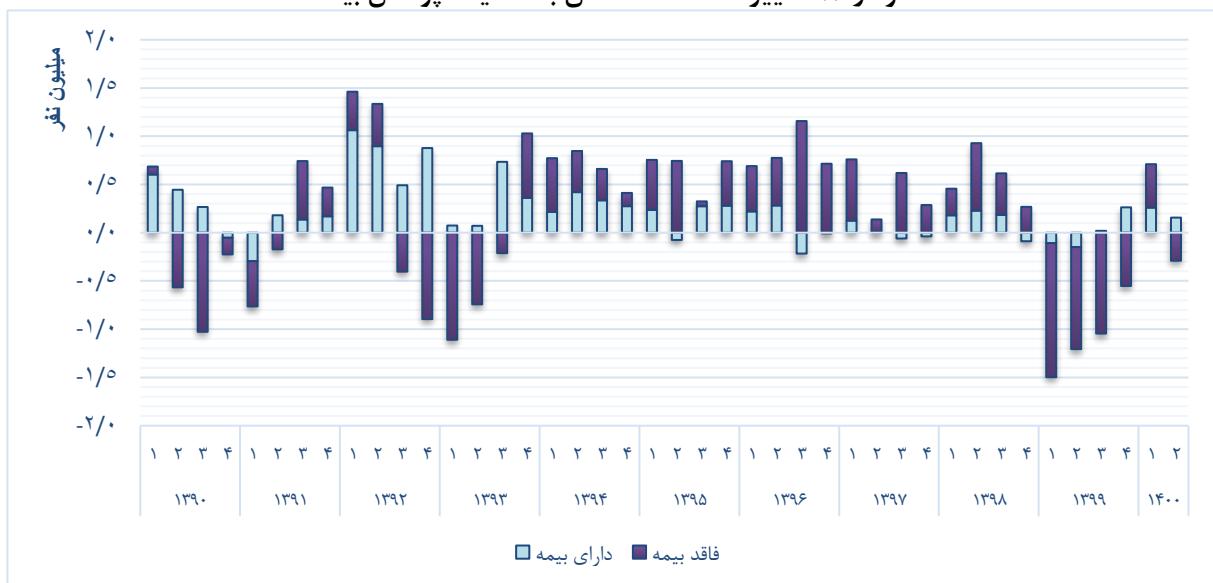


مأخذ: همان.

۳-۴. پوشش بیمه شاغلان

با توجه به اینکه ۶۰ درصد اشتغال کشور را شاغلان فاقد پوشش بیمه به دلیل شغل تشکیل می‌دهند، بررسی‌ها نشان می‌دهد که با شیوع کرونا در سال ۱۳۹۹ شاغلان بدون پوشش بیمه به شدت و بیش از ۱ میلیون نفر کاهش داشته است و تمام کاهش اشتغال صورت گرفته در کل اقتصاد به دلیل بیماری کرونا، به شاغلان بدون پوشش بیمه مربوط بوده است. همچنین در تابستان ۱۴۰۰ شاهد آسیب شاغلان بدون بیمه به میزان ۲۹۰ هزار نفر بوده‌ایم. گفتنی است در این فصل شاغلان دارای بیمه به میزان تقریبی ۱۵۷ هزار نفر افزایش داشته است. از این رو فشار معیشتی سنگینی در اثر همه‌گیری بیماری به شاغلان بدون پوشش بیمه وارد شده که لزوم حمایت این بخش از شاغلان را دوچندان می‌کند.

نمودار ۱۲. تغییرات تعداد شاغلان به تفکیک پوشش بیمه



مأخذ: همان.



جدول زیر نشان می‌دهد که در تابستان ۱۴۰۰ نسبت به تابستان ۱۳۹۹، تعداد شاغلان دارای بیمه ۱۵۷ هزار نفر معادل ۱/۶ درصد افزایش و تعداد شاغلان فاقد بیمه ۲۹۰ هزار نفر معادل ۲/۱ درصد کاهش داشته است. گفتنی است بیشترین آسیب اشتغال شاغلان بدون پوشش بیمه به شاغلان بخش کشاورزی مربوط بوده است. به‌گونه‌ای که در تابستان ۱۴۰۰ نسبت به تابستان سال قبل ۳۳۳ هزار نفر از شاغلان فاقد بیمه بخش کشاورزی کاسته شده است،^۱ در حالی که از کل جمعیت شاغلان اقتصاد در مجموع ۱۳۷ هزار نفر کاسته شده است.

جدول ۱. تغییرات پوشش بیمه‌ای جمعیت شاغل در تابستان سال ۱۴۰۰ نسبت به تابستان سال قبل (نفر)

بخش‌های اقتصادی	تابستان ۱۳۹۸	تابستان ۱۳۹۹	تابستان ۱۴۰۰	تغییرات نسبت به تابستان ۱۳۹۸	تغییرات نسبت به تابستان ۱۳۹۹
شاغلان دارای بیمه	صنایع و معادن	۳۵۳۲۲۱۳	۳۴۴۶۷۱۱	۳۴۹۰۱۴۳	-۴۲۰۷۰
	صنعت (ساخت)	۲۲۶۷۵۲۴	۲۲۴۹۴۵۸	۲۲۴۳۰۱۱	-۲۴۵۱۳
	ساختمان	۸۳۰۹۱۹	۷۷۶۶۳۶	۷۹۶۶۴۹	-۳۴۲۷۰
	کشاورزی	۳۲۹۶۳۶	۳۷۴۰۴۷	۴۲۲۵۶۹	۹۲۹۳۳
	خدمات	۵۹۸۳۷۵۹	۵۸۸۷۱۹۹	۵۹۳۷۸۵۴	-۴۵۹۰۵
	آموزش	۱۱۱۷۲۴۰	۱۰۸۰۵۴۴	۱۰۹۵۰۷۹	-۲۲۱۶۱
	کل اشتغال	۹۸۴۷۱۱۶	۹۶۹۸۲۷۳	۹۸۵۴۸۰۴	۷۶۸۸
شاغلان فاقد بیمه	صنایع و معادن	۴۳۷۴۵۴۶	۴۴۲۸۹۸۹	۴۴۱۵۱۳۰	۴۰۵۸۴
	صنعت (ساخت)	۱۹۵۵۸۲۱	۱۸۰۷۷۵۸	۱۷۲۸۳۵۰	-۲۲۷۴۷۱
	ساختمان	۲۳۱۲۰۴۶	۲۵۳۷۶۷۷	۲۵۹۱۷۴۹	۲۷۹۷۰۳
	کشاورزی	۴۳۶۴۱۳۷	۳۹۷۳۴۶۵	۳۶۴۰۵۱۳	-۷۲۳۶۲۴
	خدمات	۶۱۵۳۰۴۷	۵۴۳۲۵۷۰	۵۴۸۹۲۷۷	-۶۶۳۷۷۰
	آموزش	۲۳۷۲۷۸	۱۶۲۱۸۲	۱۳۶۷۶۶	-۱۰۰۵۱۲
	کل اشتغال	۱۴۸۹۲۸۵۰	۱۳۸۳۵۳۶۱	۱۳۵۴۴۹۲۰	-۱۳۴۷۹۳۰

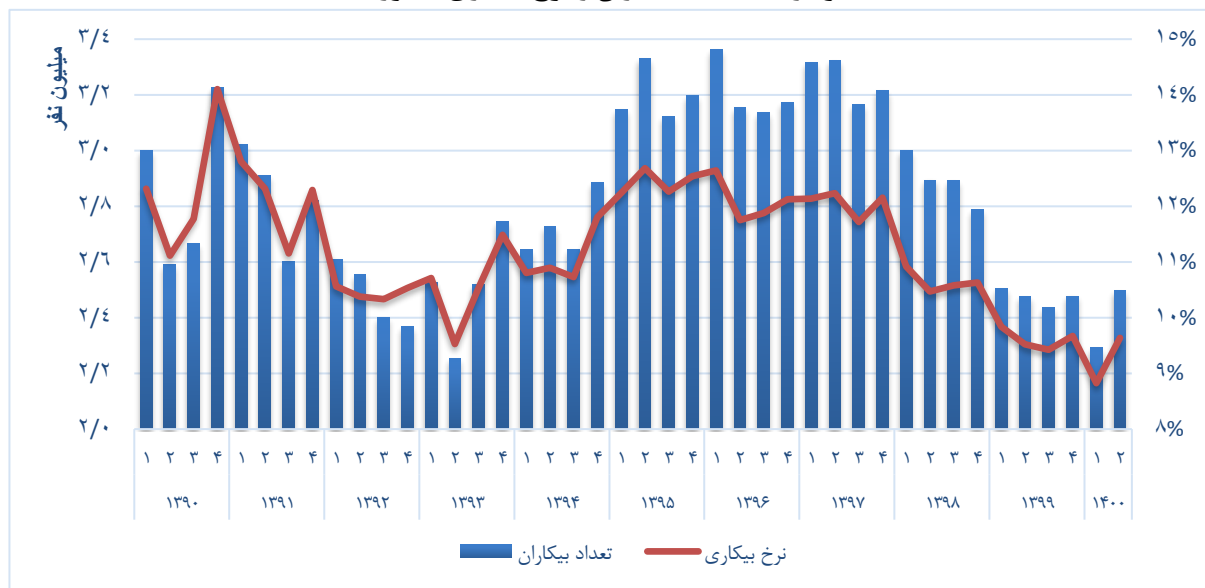
مأخذ: همان.

۴. وضعیت بیکاری

نرخ بیکاری معیاری جهت نشان دادن ناهماهنگی میان عرضه و تقاضای نیروی کار است و بیشتر بر عرضه نیروی کار استفاده نشده تأکید دارد. با توجه به ارزش تحلیلی قابل توجه نرخ بیکاری و اهمیت آن جهت ارزیابی بازار کار به تحلیل وضعیت آن در ابعاد مختلف در تابستان ۱۴۰۰ می‌پردازیم.

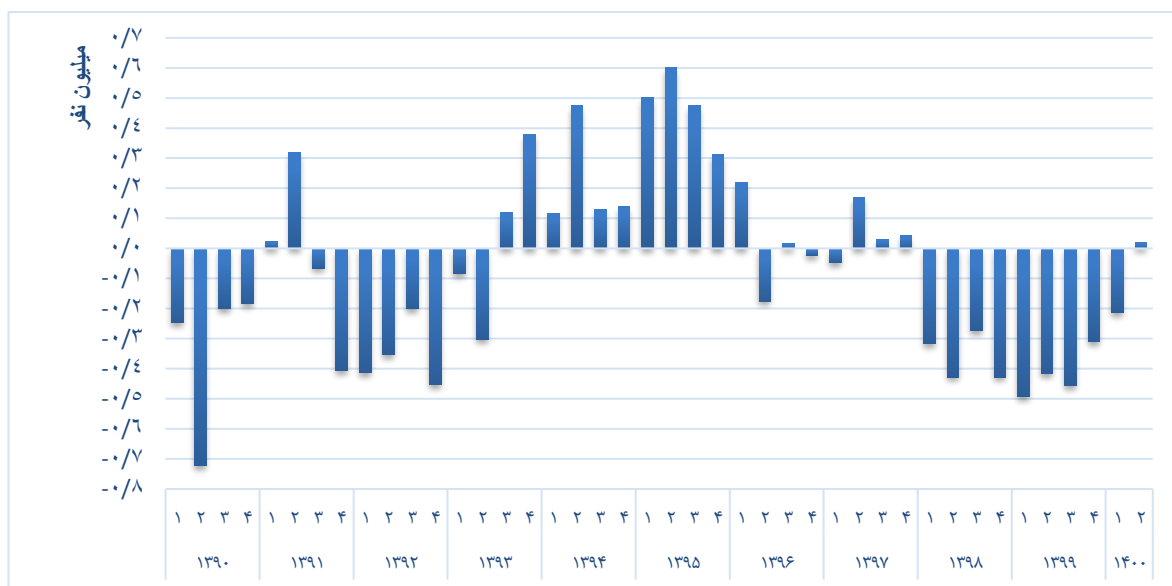
۱. اشتغال شاغلان فاقد پوشش بیمه در بخش کشاورزی از زمستان ۱۳۹۸ که اقتصاد درگیر همه‌گیری کووید ۱۹ شد، شروع به کاهش کرد و در بهار، تابستان و زمستان سال ۱۳۹۹ نسبت به فصول مشابه سال قبل به‌شدت کاهش یافت به‌گونه‌ای که بیشترین میزان این کاهش اشتغال در تابستان ۱۳۹۹ به میزان تقریبی ۳۹۱ هزار نفر بود و پس از این سه فصل، در زمستان ۱۳۹۹ و بهار ۱۴۰۰ از شدت کاهش کاسته شد، اما در تابستان ۱۴۰۰ مجدد به‌شدت کاهش افزوده شد و به میزان ۳۳۳ هزار نفر از شاغلان این گروه کاسته شدند. شایان ذکر است تا قبل از زمستان ۱۳۹۸، در اکثر سال‌ها و فصول اشتغال این گروه رشد نقطه‌به‌نقطه مثبت داشت. دلیل آسیب دو سال اخیر این گروه بی‌ارتباط با مشکلاتی از قبیل بیماری کووید ۱۹ و خشکسالی و نیز عدم پوشش‌های حمایتی نیست. از آنجایی که این گروه از پوشش بیمه نیز برخوردار نیستند مواجه هم‌زمان با حجم بالای مشکلات ذکر شده موجب آسیب شدید به اشتغال آنان شده است.

نمودار ۱۳. تعداد بیکاران و نرخ بیکاری کشور



مأخذ: همان.

نمودار ۱۴. تغییرات تعداد بیکاران



مأخذ: همان.

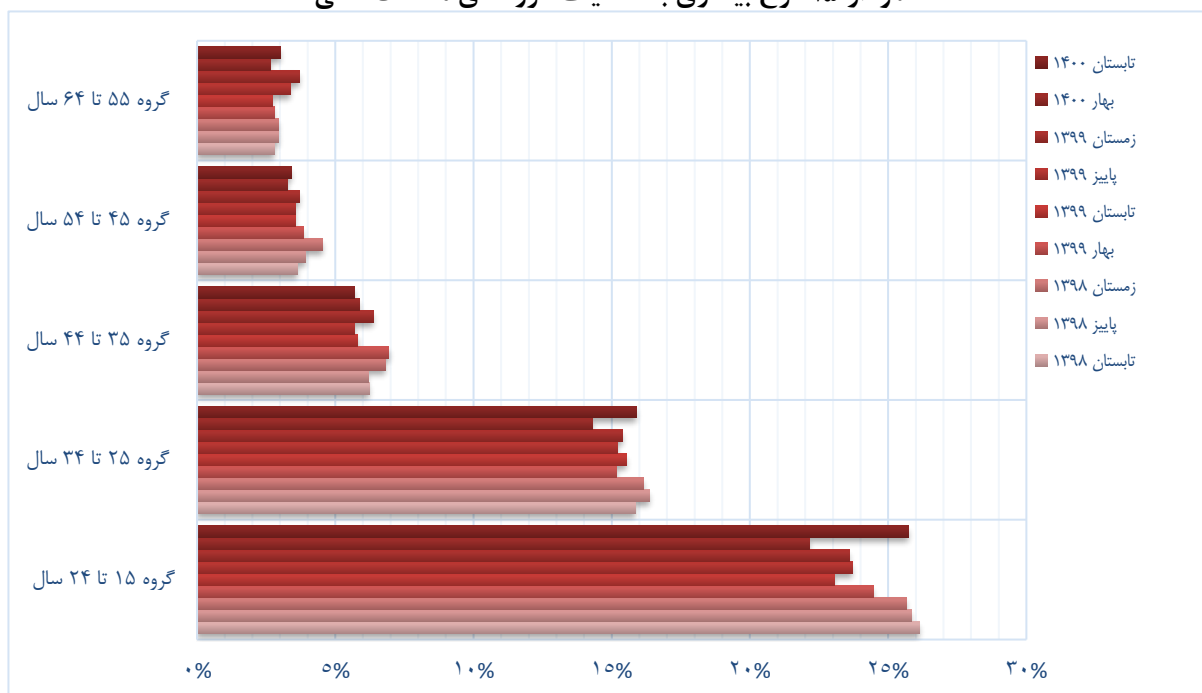
یک سال پس از شیوع کرونا در ایران آمارها نشان می‌دهند که جمعیت بیکار در تابستان ۱۴۰۰ به حدود ۲/۵ میلیون نفر رسیده که این رقم نسبت به فصل مشابه سال قبل یعنی تابستان ۱۳۹۹، افزایش ۰/۸ درصدی را داشته است. نمودار فوق نشان می‌دهد که در تابستان ۱۴۰۰ نرخ بیکاری به عدد ۹/۶ درصد یعنی افزایش ۰/۱ واحد درصدی نسبت به فصل مشابه سال قبل رسیده است، درحالی‌که نرخ مشارکت در این فصل ۰/۷ واحد درصد کاهش داشته است. با توجه به اینکه افزایش نرخ بیکاری با کاهش نرخ مشارکت همراه شده است، می‌توان گفت که افزایش نرخ بیکاری در تابستان به‌علت از بین رفتن شغل بوده است نه افزایش متقاضی برای شغل.



در ادامه گزارش تغییرات نرخ بیکاری تابستان ۱۴۰۰ با جزئیات بیشتری مورد بررسی قرار می‌گیرد تا دلایل اصلی افزایش نرخ بیکاری برحسب ویژگی‌های مختلف تحلیل و تبیین شود.

۴-۱. ترکیب سنی بیکاران

نمودار ۱۵. نرخ بیکاری به تفکیک گروه‌های مختلف سنی

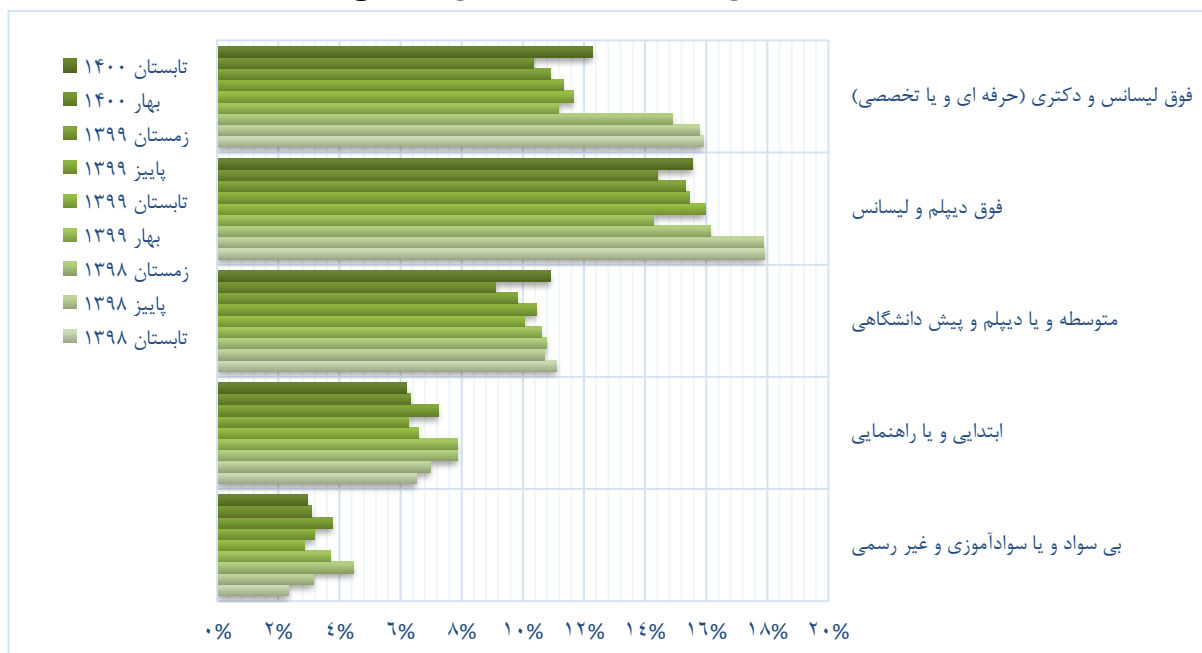


مأخذ: همان.

بررسی نرخ بیکاری به تفکیک گروه‌های مختلف سنی، نشان می‌دهد که همواره بیشترین میزان نرخ بیکاری مربوط به گروه سنی ۱۵ تا ۲۴ ساله بوده است. همچنین نرخ بیکاری این گروه در تابستان ۱۴۰۰ با عدد ۲۵/۷ درصد نسبت به سایر گروه‌های سنی بیشترین میزان افزایش را معادل ۲/۷ واحد درصد داشته است. نرخ بیکاری جوانان ۱۸ الی ۳۵ سال نیز در تابستان ۱۴۰۰، ۱۷/۶ درصد بوده که نسبت به تابستان ۱۳۹۹، ۰/۸ واحد درصد افزایش یافته است. بنابراین با توجه به آنکه جوانان نیروی مولد و محرکه اصلی اشتغال هستند، استمرار بیکاری جوانان می‌تواند نگران‌کننده تلقی شود.

۲-۴. وضع تحصیلی بیکاران

نمودار ۱۶. نرخ بیکاری به تفکیک مقاطع تحصیلی



مأخذ: همان.

بررسی نرخ بیکاری به تفکیک مقاطع تحصیلی، نشان می‌دهد که در بین افراد بدون تحصیلات دانشگاهی، نرخ بیکاری افراد با تحصیلات متوسطه یا دیپلم و پیش دانشگاهی و در بین جمعیت دارای تحصیلات دانشگاهی، نرخ بیکاری افراد با تحصیلات فوق لیسانس و دکتری حرفه‌ای و یا دکتری تخصصی نسبت به فصل مشابه سال قبل به ترتیب ۰/۸ و ۰/۶ واحد درصد افزایش داشته است.^۱

گفتنی است یک میلیون و ۱۲ هزار نفر از فارغ‌التحصیلان کشور بیکار هستند و در واقع ۴۰/۶ درصد از بیکاران کشور را فارغ‌التحصیلان دربرمی‌گیرند که نسبت به تابستان سال گذشته ۰/۱ درصد کاهش داشته است. همچنین ۲۵/۶ درصد از فارغ‌التحصیلان دانشگاهی در تابستان امسال شاغل بودند که در مقایسه با مدت مشابه سال گذشته ۱/۲ درصد رشد داشت.

۵. وضعیت استان‌ها

بررسی سه شاخص اصلی بازار کار شامل نرخ مشارکت، نسبت اشتغال و نرخ بیکاری در بین همه استان‌ها نشان می‌دهد که وضعیت کلی بازار کار کشور نمی‌تواند گویای شرایط بازار کار هر استان باشد. به‌طور مثال، با وجود افزایش نرخ

۱. با توجه به حجم انبوه جوانان تحصیل کرده و فارغ‌التحصیل دانشگاهی که سرمایه‌های انسانی کشور تلقی می‌شوند لازم است از این نهاد ارزشمند تولید در فرایند تولید و در راستای ایجاد رشدی بلندمدت و پایدار بهره جست لذا اکیداً نیاز به اتخاذ سیاست‌هایی فعال جهت انطباق مهارت‌های نیروی کار تحصیل کرده و به‌طور کلی آموزش‌های ارائه شده با نیازهای بازار کار احساس می‌شود. لازم به‌ذکر است عدم اتخاذ رویه درست از سوی دولت برای تغییر جدی در فناوری تولید برای ورود متقاضیان بازار کار و شکاف زیاد میان آموزش‌های ارائه شده با نیازهای بازار کار نه تنها به اتلاف منابع ارزشمند انسانی منجر می‌شود بلکه تبعات اجتماعی سنگینی نیز در پی خواهد داشت.



بیکاری در کل کشور و شمار زیادی از استان‌ها، نرخ بیکاری در تعداد بسیاری از استان‌های دیگر کاهش یافته است. از جمله این استان‌ها عبارتند از: آذربایجان غربی، اردبیل، البرز، چهارمحال و بختیاری، فارس، قزوین، قم و لرستان. در استان هرمزگان و یزد نرخ بیکاری بیش از ۴ واحد درصد رشد داشته است. این در حالی است که نرخ بیکاری البرز، چهارمحال و بختیاری و قم بیش از ۳ واحد درصد کاهش یافته است. در استان‌هایی نظیر؛ البرز، چهارمحال و بختیاری، خوزستان، سیستان و بلوچستان، فارس، قم، کردستان، لرستان و مازندران گرچه نرخ بیکاری کاهش داشته اما نرخ مشارکت نیز پایین آمده است. لذا کاهش نرخ بیکاری این استان‌ها نکته مثبت تلقی نمی‌شود. در تهران، خراسان جنوبی، کهگیلویه و بویراحمد، گیلان و یزد گرچه نرخ بیکاری افزایش داشته، اما نرخ مشارکت نیز افزایش داشته است. در این میان استان‌های بوشهر، زنجان، کرمانشاه و مرکزی با کاهش هم‌زمان نرخ بیکاری و افزایش نرخ مشارکت از عملکرد قابل قبولی برخوردارند، این در حالی است که استان‌های آذربایجان شرقی، اصفهان، ایلام، خراسان رضوی، خراسان شمالی، گلستان و به‌ویژه هرمزگان با افزایش نرخ بیکاری و کاهش نرخ مشارکت همانند عملکرد کل اقتصاد از وضعیت نامطلوبی برخوردارند.

به‌طور کلی شرایط بازار کار در استان‌های مختلف، بسیار متفاوت بوده است و به‌عبارتی بازار کار در استان‌ها همگن عمل نکرده است و همین امر اهمیت تصمیم‌گیری و توصیه‌های سیاستی مجزا برای هر استان را دوچندان می‌کند. بدین‌معنا که یک نسخه واحد نمی‌تواند بیماری بازار کار تمام استان‌ها را درمان کند. هر استان بسته به شرایط پیش روی خود نیاز به راهکار ویژه جهت بهبود بازار کار دارد.

جدول ۲. مقایسه وضعیت بازار کار استان‌ها

استان	نرخ مشارکت اقتصادی			نسبت اشتغال			نرخ بیکاری		
	تابستان ۱۳۹۸	تابستان ۱۳۹۹	تابستان ۱۴۰۰	تابستان ۱۳۹۸	تابستان ۱۳۹۹	تابستان ۱۴۰۰	تابستان ۱۳۹۸	تابستان ۱۳۹۹	تابستان ۱۴۰۰
کل کشور	۴۴.۹	۴۱.۸	۴۱.۱	۴۰.۲	۳۷.۸	۳۷.۲	۱۰.۵	۹.۵	۹.۶
آذربایجان شرقی	۴۶.۷	۴۳.۹	۴۲.۷	۴۲.۴	۴۰.۷	۳۹.۳	۹.۱	۷.۴	۷.۹
آذربایجان غربی	۴۸.۶	۴۶.۷	۴۶.۳	۴۴.۴	۴۱.۶	۴۱.۹	۸.۷	۱۰.۹	۹.۵
اردبیل	۴۸.۱	۴۶.۶	۴۵.۸	۴۳.۸	۴۳.۴	۴۲.۹	۹	۶.۹	۶.۴
اصفهان	۴۵.۷	۴۲.۳	۴۱.۳	۴۱	۳۷.۴	۳۶.۱	۱۰.۴	۱۱.۶	۱۲.۶
البرز	۴۵.۸	۴۱.۸	۳۹.۷	۳۹.۸	۳۶.۶	۳۶	۱۳	۱۲.۴	۹.۱
ایلام	۳۹.۱	۳۶.۱	۳۴.۶	۳۵.۷	۳۳.۹	۳۲.۱	۸.۷	۶.۲	۷.۳
بوشهر	۴۱.۶	۳۷.۶	۳۸.۴	۳۷.۳	۳۳.۶	۳۴.۴	۱۰.۴	۱۰.۶	۱۰.۵
تهران	۴۳.۳	۳۹.۵	۴۱.۵	۳۸.۶	۳۷	۳۷.۹	۱۰.۸	۶.۴	۸.۹
چهارمحال و بختیاری	۴۶.۵	۴۲.۶	۴۱.۸	۴۰	۳۵.۶	۳۶.۶	۱۳.۹	۱۶.۳	۱۲.۴
خراسان جنوبی	۴۴.۵	۴۰.۶	۴۲.۲	۴۱.۱	۳۸.۲	۳۹	۷.۶	۵.۸	۷.۶
خراسان رضوی	۴۷.۴	۴۲.۴	۴۰.۳	۴۳.۲	۴۰	۳۷.۳	۹	۵.۷	۷.۵
خراسان شمالی	۴۸.۸	۴۷.۹	۴۵.۶	۴۴.۵	۴۲.۶	۴۰.۴	۸.۸	۱۱.۱	۱۱.۴
خوزستان	۴۴.۱	۴۱.۲	۴۰.۲	۳۷.۷	۳۴.۹	۳۴.۴	۱۴.۶	۱۵.۳	۱۴.۳
زنجان	۵۰.۲	۴۶.۶	۴۶.۷	۴۷.۶	۴۳.۱	۴۳.۷	۵.۲	۷.۵	۶.۵
سمنان	۴۱.۲	۳۸.۴	۳۶.۸	۳۷.۹	۳۵.۸	۳۴.۴	۸	۶.۸	۶.۵

استان	نرخ مشارکت اقتصادی			نسبت اشتغال			نرخ بیکاری		
	تابستان ۱۳۹۸	تابستان ۱۳۹۹	تابستان ۱۴۰۰	تابستان ۱۳۹۸	تابستان ۱۳۹۹	تابستان ۱۴۰۰	تابستان ۱۳۹۸	تابستان ۱۳۹۹	تابستان ۱۴۰۰
سیستان و بلوچستان	۳۶.۵	۳۵.۳	۳۳.۴	۳۱	۳۰.۶	۲۹.۷	۱۵.۲	۱۳.۲	۱۱.۲
فارس	۴۳	۳۹.۱	۳۶.۷	۳۹.۷	۳۵.۸	۳۴.۳	۷.۶	۸.۵	۶.۴
قزوین	۴۷.۲	۴۳.۳	۴۳.۳	۴۳.۴	۳۹.۶	۴۰.۷	۸.۲	۸.۵	۶.۲
قم	۴۰.۳	۳۸.۲	۳۶	۳۶.۲	۳۳.۸	۳۲.۹	۱۰.۴	۱۱.۵	۸.۵
کردستان	۴۸.۱	۴۴.۱	۴۲.۶	۴۲.۲	۳۹.۱	۳۸.۶	۱۲.۲	۱۱.۴	۹.۶
کرمان	۴۲.۸	۴۰.۸	۴۰.۳	۳۸.۲	۳۶.۲	۳۵.۸	۱۰.۸	۱۱.۳	۱۱.۱
کرمانشاه	۴۸.۵	۴۴.۳	۴۴.۴	۴۱.۷	۳۷.۶	۳۸.۲	۱۴.۲	۱۵.۲	۱۴
کهگیلویه و بویراحمد	۴۰.۲	۳۴.۱	۳۴.۸	۳۶.۳	۳۰.۷	۳۱.۳	۹.۹	۹.۹	۱۰.۲
گلستان	۴۲.۱	۳۹.۹	۳۷.۵	۳۷.۴	۳۶.۷	۳۴.۳	۱۱.۱	۸	۸.۵
گیلان	۴۸.۶	۴۴.۲	۴۴.۴	۴۳.۹	۳۹.۵	۳۹.۲	۹.۶	۱۰.۶	۱۱.۶
لرستان	۴۱.۷	۴۳.۸	۴۲	۳۵.۶	۳۷.۴	۳۷.۱	۱۴.۷	۱۴.۷	۱۱.۸
مازندران	۴۷.۱	۴۴.۷	۴۲.۹	۴۲.۹	۴۱.۲	۴۰.۲	۸.۹	۷.۷	۶.۳
مرکزی	۳۷.۵	۳۵.۸	۳۷.۱	۳۴.۴	۳۲.۹	۳۴.۳	۸.۳	۸.۱	۷.۷
هرمزگان	۴۸	۵۰.۶	۴۴	۴۱.۲	۴۳.۹	۳۶	۱۴.۲	۱۳.۳	۱۸.۲
همدان	۴۷.۵	۴۳.۷	۴۲.۳	۴۵	۴۰.۷	۳۹.۵	۵.۳	۶.۸	۶.۵
یزد	۴۶.۹	۴۴.۸	۴۸.۵	۳۹.۸	۴۰.۶	۴۱.۹	۱۵.۱	۹.۴	۱۳.۶

مأخذ: چکیده نتایج طرح آمارگیری نیروی کار.

۱-۵. نرخ مشارکت، نرخ بیکاری و نسبت اشتغال در استان تهران

نرخ مشارکت اقتصادی جمعیت ۱۵ ساله و بیشتر استان تهران در تابستان ۱۴۰۰ به ۴۱/۵ درصد رسیده که در مقایسه با مدت مشابه سال قبل افزایش ۲ واحد درصدی داشته و این نشان‌دهنده افزایش جمعیت فعال ۱۵ ساله و بیشتر در استان تهران در تابستان ۱۴۰۰ است. شایان ذکر است نرخ مشارکت استان تهران از نرخ مشارکت کل کشور در تابستان ۱۴۰۰ حدود ۰/۴ واحد درصد بیشتر است.

در تابستان ۱۴۰۰ نرخ بیکاری جمعیت ۱۵ ساله و بیشتر استان تهران به ۸/۹ درصد رسیده که این نرخ نسبت به تابستان ۱۳۹۹ افزایش ۲/۵ واحد درصدی داشته است. مقایسه این نرخ با نرخ بیکاری کل کشور نشان می‌دهد نرخ بیکاری استان تهران نسبت به کل کشور حدود ۰/۷ واحد درصد کمتر است.

در تابستان ۱۴۰۰ به ترتیب حدود ۳۷/۹ و ۳۷/۲ درصد از جمعیت ۱۵ ساله و بیشتر استان تهران و کل کشور مشغول به کار بوده‌اند. این نسبت در مقایسه با تابستان ۱۳۹۹ با افزایش ۰/۹ واحد درصدی و کاهش ۰/۶ واحد درصدی مواجه شده است.



۶. تحلیل متغیرهای جریان

افزایش جریان از شاغل و بیکار به سمت غیرفعال گویای پیامی منفی در مورد بازار کار یک کشور است، چراکه نیروی کار اگر حتی بیکار باشد، از غیرفعال بودن بهتر است؛ زیرا به صورت عامیانه بیکار کسی است که دوست دارد کار کند و به صورت فعال به دنبال کار گشته، حال آنکه کسانی که در خانه نشسته‌اند، کار نمی‌کنند و به دنبال کار هم نمی‌گردند غیرفعال نامیده می‌شوند. این افراد بیرون از دایره مشارکت اقتصادی قرار می‌گیرند. در تابستان ۱۴۰۰ به‌رغم مشاهده آسیب در شاخص‌های کلی بازار کار، **جریان‌های نیروی کار می‌توانند اندکی امیدوارکننده باشند.** در این فصل جریان از شاغل و بیکار به غیرفعال به ترتیب ۱/۹ و ۱۳/۹ واحد درصد نسبت به تابستان سال قبل کاهش یافته است. در حالی که در تابستان ۱۳۹۹ این دو جریان به ترتیب ۲/۴ و ۱۱/۶ واحد درصد نسبت به تابستان ۱۳۹۸ افزایش یافته بود.

در مقابل افزایش جریان از غیرفعال به هریک از وضعیت‌های شاغل و بیکار پیغام مثبتی در مورد بازار کار آن کشور تلقی می‌شود. در تابستان ۱۳۹۹ نسبت به تابستان ۱۳۹۸، جریان از وضعیت غیرفعال به وضعیت‌های شاغل و بیکار به ترتیب ۲/۰ و ۱/۰ واحد درصد کاسته شده بود. حال آنکه در تابستان ۱۴۰۰ نسبت به تابستان ۱۳۹۹، این نسبت‌ها به ترتیب ۰/۲ و ۰/۷ واحد درصد افزایش را نشان می‌دهد.

البته لازم به ذکر است که با مقایسه وضعیت جریان‌های نیروی کار نسبت به بهار ۱۳۹۸ که اقتصاد درگیر همه‌گیری کرونا نبود، روند جریان‌های نیروی کار، حاکی از بدتر شدن وضعیت در تابستان ۱۴۰۰ نسبت به تابستان ۱۳۹۸ است. در فصل تابستان ۱۳۹۹ با شیوع گسترده ویروس کرونا، دو متغیر اصلی جریان نیروی کار در کشور، یعنی تبدیل وضعیت از بیکار به غیرفعال و از شاغل به غیرفعال، افزایش چشمگیری را تجربه کرد. به‌گونه‌ای که ۳۶/۹ درصد از افراد بیکار و ۱۲/۱ درصد از افراد شاغل در فصل تابستان ۱۳۹۸ به دلیل شرایط حاکم بر اقتصاد کشور و البته نبود فرصت شغلی در تابستان ۱۳۹۹، غیرفعال شدند. در حالی که در دوره مشابه سال قبل، این نسبت‌ها به ترتیب ۲۵/۳ و ۹/۷ درصد بود. بنابراین، گرچه در تابستان ۱۴۰۰ به‌طور کلی جریان‌های نیروی کار وضعیت بهتری را نسبت به تابستان ۱۳۹۹ نشان می‌دهند، اما نسبت به تابستان ۱۳۹۸ وضعیت بدتری را نشان می‌دهد. به‌گونه‌ای که در تابستان ۱۴۰۰ نسبت به تابستان ۱۳۹۸ به‌شدت هجوم جمعیت شاغل به غیرفعال افزوده و از شدت جریان غیرفعال به شاغل کاسته شد؛ به‌طوری‌که درصد جریان‌های از شاغل به غیرفعال از ۹/۷ درصد در تابستان ۱۳۹۸ به ۱۰/۲ درصد در تابستان ۱۴۰۰ افزوده و جریان از وضعیت غیرفعال به شاغل از ۷/۱ درصد در تابستان ۱۳۹۸ به ۵/۳ درصد در تابستان ۱۴۰۰ کاسته شده است.

جدول ۳. جریان‌های نیروی کار

(درصد)

تابستان سال ۱۳۹۹ به تابستان ۱۴۰۰			تابستان سال ۱۳۹۸ به تابستان ۱۳۹۹			تابستان سال ۱۳۹۷ به تابستان ۱۳۹۸			
غیرفعال	شاغل	بیکار	غیرفعال	شاغل	بیکار	غیرفعال	شاغل	بیکار	
۲۳.۰	۳۷.۸	۳۹.۲	۳۶.۹	۳۱.۵	۳۱.۶	۲۵.۳	۳۷.۹	۳۶.۸	بیکار
۱۰.۲	۸۶.۷	۳.۱	۱۲.۱	۸۴.۰	۳.۹	۹.۷	۸۷.۰	۳.۲	شاغل
۹۲.۶	۵.۳	۲.۱	۹۳.۴	۵.۱	۱.۴	۹۰.۵	۷.۱	۲.۴	غیرفعال

مأخذ: محاسبات محقق از داده‌های خام طرح آمارگیری نیروی کار.

۱-۶. تحلیل تغییرات بخشی آمارهای جریان

در تابستان ۱۴۰۰ نسبت به بهار ۱۳۹۹، در بخش‌های مختلف اقتصادی شامل کشاورزی، صنایع و معادن و خدمات جریان از شاغل به غیرشاغل (بیکار و غیرفعال) کاهش یافته است و ثبات شاغلان در هر سه بخش افزایش یافته است. اما ثبات اشتغال در بخش خدمات در مقایسه با دو بخش دیگر بیشتر بوده است. همچنین در بهار ۱۴۰۰ نسبت به بهار ۱۳۹۹، در بخش صنایع و معادن در مقایسه با دو بخش دیگر درصد بیشتری از شاغلان، بیکار شده‌اند و در بخش کشاورزی در مقایسه با دو بخش دیگر، درصد بیشتری از شاغلان بهار ۱۳۹۹ در بهار ۱۴۰۰ غیرفعال شده‌اند. با مقایسه میزان ثابت و خروج شاغلان بخش‌های اصلی اقتصادی شامل کشاورزی، صنایع و معادن و خدمات نشان می‌دهد که در تابستان ۱۴۰۰ در کشاورزی، وضعیت از تابستان پیش از همه‌گیری بدتر شده است، چراکه در تابستان ۱۴۰۰ نسبت به تابستان ۱۳۹۸ میزان ثبات شاغلان کشاورزی در همان بخش ۳/۳ درصد کاسته شده و میزان تغییر اشتغال از کشاورزی به بخش‌های دیگر ۱/۹ درصد افزایش داشته است. همچنین خروج شاغلان کشاورزی از اشتغال به وضعیت‌های بیکار و غیرفعال به ترتیب ۰/۵ و ۱ درصد افزایش یافته است. حال آنکه در بخش صنایع و معادن تنها جریان از شاغل به غیرفعال است که در تابستان ۱۴۰۰ نسبت به تابستان ۱۳۹۸ افزایش یافته است. همچنین در بخش خدمات با مقایسه جریانات نیروی کار نسبت به تابستان قبل از کرونا، شاهد افزایش جریانات تغییر اشتغال به بخش‌های دیگر و نیز غیرفعال شدن شاغلان هستیم.

جدول ۴. جریانات نیروی کار به تفکیک بخش‌های اقتصادی (درصد)

جریان نیروی کار	زمان	کشاورزی	صنایع و معادن	خدمات
شاغل به شاغل (در همان بخش)	تابستان ۱۳۹۸	۷۴.۳	۷۳.۶	۸۰.۸
	تابستان ۱۳۹۹	۷۰.۹	۷۲.۰	۷۷.۳
	تابستان ۱۴۰۰	۷۱.۰	۷۳.۶	۸۰.۲
شاغل به شاغل (در بخش دیگر)	تابستان ۱۳۹۸	۸.۹	۱۳.۱	۸.۰
	تابستان ۱۳۹۹	۹.۳	۱۱.۰	۸.۳
	تابستان ۱۴۰۰	۱۰.۸	۱۲.۹	۸.۷
شاغل به بیکار	تابستان ۱۳۹۸	۱.۶	۴.۳	۳.۳
	تابستان ۱۳۹۹	۲.۱	۴.۲	۴.۳
	تابستان ۱۴۰۰	۲.۱	۳.۹	۳.۰
شاغل به غیرفعال	تابستان ۱۳۹۸	۱۵.۱	۹.۱	۷.۹
	تابستان ۱۳۹۹	۱۷.۷	۱۱.۸	۱۰.۱
	تابستان ۱۴۰۰	۱۶.۱	۹.۶	۸.۱

مأخذ: همان.

۲-۶. تحلیل تغییرات بیمه‌ای آمارهای جریان

همان‌طور که در جدول زیر مشاهده می‌شود جریانات از شاغل به بیکار و غیرفعال در شاغلان تحت پوشش بیمه بسیار کمتر از شاغلان بدون بیمه است و جریان شاغل به غیرفعال در شاغلان بدون بیمه، تقریباً دو برابر این جریان در شاغلان دارای بیمه است. به عبارتی شاغلان تحت پوشش بیمه به واسطه شغل از ثبات بیشتری در بازار کار برخوردار هستند. این مطالب آسیب‌پذیری شاغلان بدون بیمه نسبت به شاغلان دارای بیمه را نشان می‌دهد و لازم است تا این مهم مورد توجه سیاستگذاران قرار گیرد.



جدول ۵. تغییرات آمارهای جریان اشتغال به تفکیک پوشش و عدم پوشش بیمه به واسطه شغل (درصد)

	عدم پوشش بیمه			تحت پوشش بیمه		
	شاغل به شاغل	شاغل به بیکار	شاغل به غیرفعال	شاغل به شاغل	شاغل به بیکار	شاغل به غیرفعال
تابستان ۱۳۹۸	۸۲.۷	۴.۳	۱۳.۰	۹۳.۴	۱.۸	۴.۹
تابستان ۱۳۹۹	۷۹.۳	۴.۷	۱۶.۰	۹۱.۲	۲.۶	۶.۲
تابستان ۱۴۰۰	۸۲.۹	۳.۸	۱۳.۳	۹۲.۲	۲.۲	۵.۶

مأخذ: همان.

جدول زیر نشان می‌دهد که ثبات شغلی در همه بخش‌های اقتصادی در شاغلان دارای بیمه بسیار بیشتر از شاغلان بدون پوشش بیمه بوده است و برعکس جریانات خروج از اشتغال (به وضعیت‌های بیکاری یا غیرفعالی) در همه بخش‌های فعالیت در شاغلان بدون پوشش بیمه از شاغلان دارای بیمه بیشتر است.

در تابستان ۱۴۰۰ بیشترین ثبات شغلی در شاغلان دارای بیمه بخش خدمات و کمترین ثبات شغلی در شاغلان فاقد بیمه بخش صنایع و معادن بوده است. حال آنکه در تابستان ۱۳۹۹ بیشترین ثبات شغلی مربوط به شاغلان تحت پوشش بیمه بخش کشاورزی بوده است. در تابستان ۱۳۹۹ همچنان شاغلان فاقد پوشش بیمه بخش صنایع و معادن کمترین ثبات شغلی را داشته‌اند.

همچنین در تابستان ۱۴۰۰ بیشترین جریان از شاغل به وضعیت غیرفعال مربوط به شاغلان بدون پوشش بیمه بخش کشاورزی و کمترین میزان مربوط به شاغلان دارای بیمه بخش صنایع و معادن بوده است. در حالی که کمترین میزان این جریان در تابستان ۱۳۹۹ به شاغلان حاوی بیمه بخش کشاورزی مربوط بوده است.

جدول ۶. متغیرهای جریان از اشتغال به تفکیک سه بخش عمده اقتصادی و پوشش بیمه (درصد)

	شاغل به شاغل در همان بخش		شاغل به شاغل در بخش دیگر		شاغل به بیکار		شاغل به غیرفعال	
	تابستان ۱۳۹۹	تابستان ۱۴۰۰	تابستان ۱۳۹۹	تابستان ۱۴۰۰	تابستان ۱۳۹۹	تابستان ۱۴۰۰	تابستان ۱۳۹۹	تابستان ۱۴۰۰
کشاورزی	۸۵.۲	۸۰.۸	۸.۸	۱۰.۱	۱.۸	۱.۶	۴.۲	۷.۴
	تحت پوشش بیمه درمانی							
صنایع و معادن	۶۹.۸	۷۰.۱	۹.۳	۱۰.۹	۲.۱	۲.۱	۱۸.۸	۱۶.۹
	تحت پوشش بیمه درمانی							
خدمات	۸۲.۲	۸۲.۱	۹.۸	۱۰.۸	۲.۸	۲.۲	۵.۲	۴.۹
	تحت پوشش بیمه درمانی							
کشاورزی	۶۵.۳	۶۷.۶	۱۲.۰	۱۴.۴	۵.۴	۵.۲	۱۷.۳	۱۲.۹
	عدم پوشش بیمه درمانی							
صنایع و معادن	۸۳.۶	۸۵.۰	۶.۳	۵.۷	۲.۵	۲.۲	۷.۰	۵.۸
	تحت پوشش بیمه درمانی							
خدمات	۷۱.۳	۷۴.۸	۸.۵	۱۲.۲	۶.۱	۳.۹	۱۲.۹	۱۰.۷
	عدم پوشش بیمه درمانی							

مأخذ: همان.

۳-۶. تحلیل تغییرات جنسیتی آمارهای جریان

جدول زیر نشان می‌دهد که پایداری اشتغال مردان بسیار بیشتر از زنان است. از طرفی جریان شاغل به غیرفعال و بیکار به غیرفعال در زنان بسیار بیشتر از مردان است. البته هرچند درصد شاغل به غیرفعال و بیکار به غیرفعال در زنان در تابستان ۱۴۰۰ نسبت به تابستان ۱۳۹۹ کاهش یافته است.

جدول ۷. متغیرهای جریان از اشتغال به تفکیک جنسیت (درصد)

تابستان ۱۳۹۹ به تابستان ۱۴۰۰			تابستان ۱۳۹۸ به تابستان ۱۳۹۹			جنسیت	
غیرفعال	شاغل	بیکار	غیرفعال	شاغل	بیکار		
۱۴.۰	۴۸.۱	۳۷.۹	۲۳.۵	۴۳.۹	۳۲.۵	مرد	بیکار
۴۵.۰	۱۲.۷	۴۲.۴	۶۱.۰	۹.۰	۳۰.۰	زن	
۶.۵	۹۰.۳	۳.۲	۷.۲	۸۸.۷	۴.۱	مرد	شاغل
۳۰.۷	۶۶.۸	۲.۵	۳۵.۰	۶۲.۴	۲.۷	زن	
۸۴.۹	۱۰.۷	۴.۴	۸۶.۶	۱۰.۶	۲.۸	مرد	غیرفعال
۹۵.۳	۳.۴	۱.۳	۹۵.۷	۳.۳	۱.۰	زن	

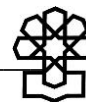
مأخذ: همان.

همچنین با نگاهی به آمار جریان اشتغال درون بخش‌ها متوجه می‌شویم که مردان بیشتر از زنان تغییر شغل از بخشی به بخش دیگر می‌دهند. در تابستان دو سال اخیر بیشترین تغییر فعالیت اقتصادی مربوط به مردان شاغل در بخش صنایع و معادن و کمترین مربوط به زنان شاغل در بخش کشاورزی و خدمات بوده است. همچنین تبدیل وضعیت از شاغل به غیرفعال در زنان چندین برابر مردان بوده است. به‌ویژه در بخش کشاورزی ۴۸ درصد از شاغلان در تابستان ۱۴۰۰ غیرفعال شده‌اند حال آنکه این عدد در مردان کمتر از ۱۰ درصد بوده است. همچنین بیش از ۴۳ درصد از زنان شاغل در بخش صنایع و معادن در تابستان ۱۴۰۰ غیرفعال شده‌اند و این عدد در مردان اندکی بیش از ۵ درصد است.

جدول ۸. متغیرهای جریان از اشتغال به تفکیک سه بخش عمده اقتصادی و جنسیت (درصد)

شاغل به غیرفعال		شاغل به بیکار		شاغل به شاغل		شاغل به شاغل			
				در بخش دیگر		در همان بخش			
تابستان ۱۴۰۰	تابستان ۱۳۹۹	تابستان ۱۴۰۰	تابستان ۱۳۹۹	تابستان ۱۴۰۰	تابستان ۱۳۹۹	تابستان ۱۴۰۰	تابستان ۱۳۹۹		
۹.۷	۹.۴	۲.۳	۲.۶	۱۲.۵	۱۱.۴	۷۵.۵	۷۶.۶	مرد	کشاورزی
۴۸.۰	۴۷.۹	۰.۷	۰.۴	۲.۶	۱.۸	۴۸.۷	۴۹.۹	زن	
۵.۴	۵.۷	۴.۲	۴.۶	۱۳.۶	۱۱.۸	۷۶.۸	۷۷.۹	مرد	صنایع و معادن
۴۲.۳	۴۶.۲	۲.۱	۱.۷	۶.۷	۶.۷	۴۷.۸	۴۵.۴	زن	
۵.۹	۷.۳	۲.۹	۴.۳	۱۰.۰	۹.۵	۸۱.۲	۷۸.۸	مرد	خدمات
۱۸.۵	۲۲.۵	۳.۴	۴.۳	۲.۵	۲.۷	۷۵.۷	۷۰.۴	زن	

مأخذ: همان.



جمع‌بندی

در تابستان ۱۴۰۰ شرایط بازار کار حتی از نقطه زمانی مشابه در زمان شیوع ویروس کرونا و تعطیلی‌های گسترده نیز بدتر شده است. وجود چالش‌های مزمن در بازار کار شدت این تغییرات و عمق آسیب‌پذیری از شیوع ویروس کرونا را بیشتر کرده است.

تعداد کل شاغلان و نرخ مشارکت کاهش و نرخ بیکاری افزایش یافت و به‌طور کلی به بازار کار کل کشور آسیب وارد شد. به‌گونه‌ای که وضعیت شاخص‌های اصلی بازار کار در تابستان ۱۴۰۰ حتی از تابستان سال قبل که اقتصاد به‌شدت مبتلا به بیماری کرونا بود نیز بدتر شده است.

در ادامه کاهش بیش از ۱ میلیون نفری اشتغال جوانان ۱۵ تا ۳۴ سال در سال ۱۳۹۹، در تابستان ۱۴۰۰ اشتغال این گروه سنی مجدد بیش از نیم میلیون نفر کاهش یافت. از آنجا که جوانان نیروی مولد و محرکه اصلی اشتغال هستند، استمرار بیکاری جوانان می‌تواند هشداردهنده باشد. همچنین آسیب اشتغال زنان از زمستان ۱۳۹۸ تا تابستان ۱۴۰۰ بی‌وقفه ادامه داشته است. اشتغال زنان در تابستان ۱۴۰۰ نسبت به تابستان سال قبل به میزان ۵ درصد افت کرده است. ادامه این آسیب نیز با توجه به سهم ۱۵ درصدی زنان از اشتغال تابستان ۱۴۰۰ نگران‌کننده خواهد بود.

همچنین با توجه به سهم ۶۰ درصدی اشتغال بخش غیررسمی و فشار معیشتی سنگینی که از آغاز کرونا تا تابستان ۱۴۰۰ به شاغلان بدون پوشش بیمه وارد شده، لزوم حمایت این بخش از شاغلان را دوچندان می‌کند. توصیه دیگر آنکه با توجه به شرایط متفاوت هر استان، نیاز است گروه‌های آسیب‌پذیر بازار کار هر استان جداگانه شناسایی شده و سیاستگذاری متناسب با آنها صورت پذیرد.