

گزارش پایش محیط کسب‌وکار در زمستان ۱۳۹۰

ارزیابی ۲۰۹ تشکل اقتصادی سراسر کشور از

۲۲ مؤلفه ملی محیط کسب‌وکار در ایران

کد موضوعی: ۳۲۰

شماره مسلسل: ۱۲۴۵۷

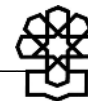
دفتر: گروه مطالعات محیط کسب‌وکار

مردادماه ۱۳۹۱

## به نام خدا

### فهرست مطالب

۱.....	چکیده
۲.....	مقدمه
۳.....	روش‌شناسی گزارش پایش محیط کسب‌وکار ایران
۵.....	ارزیابی ۲۰۹ تشکل اقتصادی کشور از مؤلفه‌های ملی محیط کسب‌وکار ایران در زمستان ۱۳۹۰
۱۳.....	سؤال ویژه زمستان ۱۳۹۰: تأثیر افزایش نرخ ارز در زمستان ۱۳۹۰ بر قیمت تمام شده محصولات
۱۵.....	پیوست‌ها



گزارش پایش محیط کسب و کار در زمستان ۱۳۹۰  
ارزیابی ۲۰۹ تشکل اقتصادی سراسر کشور از  
۲۲ مؤلفه ملی محیط کسب و کار در ایران

چکیده

گزارش‌های فصلی پایش محیط کسب و کار ایران که از تابستان ۱۳۸۹ به‌طور مستمر توسط مرکز پژوهش‌های مجلس شورای اسلامی با همکاری تشکل‌های اقتصادی سراسر کشور تهیه و منتشر می‌شود، مؤلفه‌های ملی محیط کسب و کار در ایران را ارزیابی می‌کنند. براساس پاسخ‌های ۲۰۹ تشکل اقتصادی از سراسر کشور به پرسشنامه این گزارش، میانگین وزنی ارزیابی مؤلفه‌های محیط کسب و کار در زمستان ۱۳۹۰، ۵/۴۹ از ۱۰ (۱۰ بدترین ارزیابی) بوده که تقریباً در وضعیت مشابه با پاییز ۱۳۹۰ (با میانگین ۵/۵۱) قرار داشته است. مقایسه نتایج این گزارش با نتایج مشابه سال قبل نشان می‌دهد در سال‌های ۱۳۸۹ و ۱۳۹۰ ارزیابی کل تشکل‌های مشارکت‌کننده از محیط کسب و کار ایران در فصل‌های پایانی هر سال نسبت به فصل‌های اولیه سال به‌تدریج بهتر می‌شود. همچنین ارزیابی کل تشکل‌های اقتصادی مشارکت‌کننده در این پیمایش‌ها از محیط کسب و کار ایران در پاییز و زمستان ۱۳۹۰ نسبت به فصول مشابه سال قبل به شکل قابل ملاحظه‌ای بدتر بوده است. این ارزیابی نشان می‌دهد از نظر تشکل‌های اقتصادی مشارکت‌کننده در تهیه این گزارش، مجموعاً ارزیابی ۲۲ مؤلفه ملی محیط کسب و کار در ایران طی زمستان ۱۳۹۰ همچنان در وضعیت زیر متوسط (بالتر از ۵ و نزدیک‌تر به بدترین ارزیابی) قرار داشته است. در این مطالعه به‌ترتیب سه مؤلفه «مشکل دریافت تسهیلات از بانک‌ها»، «بی‌ثباتی در قیمت مواد اولیه» و «اعمال تحریم‌های بین‌المللی علیه کشورمان» مؤلفه‌هایی واجد بیشترین ارزیابی منفی بوده‌اند. همچنین مؤلفه‌های «ضعف زیرساخت‌های تأمین برق»، «ضعف نظام توزیع و مشکلات رساندن محصول به‌دست مصرف‌کننده» و «ضعف زیرساخت‌های حمل‌ونقل» بهترین مؤلفه‌های ملی محیط کسب و کار در زمستان ۱۳۹۰ ارزیابی شده‌اند.

تشکل‌های اقتصادی استان‌های همدان، مازندران و کهگیلویه و بویراحمد مجموعاً ارزیابی بدتر و تشکل‌های اقتصادی استان‌های کردستان، چهارمحال و بختیاری و قم مجموعاً ارزیابی بهتری از وضعیت مؤلفه‌های محیط کسب و کار در زمستان ۱۳۹۰ ارائه کرده‌اند.

در پرسشنامه مربوط به این مطالعه، یک سؤال درباره تأثیر افزایش نرخ ارز در زمستان ۱۳۹۰

بر قیمت تمام شده محصولات نیز پرسیده شد که در نتیجه، ۳۵ درصد از تشکل‌های مشارکت‌کننده در این مطالعه، افزایش قیمت تمام شده محصولاتشان در اثر افزایش نرخ ارز در زمستان ۱۳۹۰ را بیش از ۳۰ درصد عنوان کرده‌اند و ۴۰ درصد نیز این افزایش را بین صفر تا ۲۰ درصد دانسته‌اند.

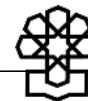
### مقدمه

مؤلفه‌های ملی محیط کسب‌وکار در هر جامعه، مجموعه عواملی هستند که به‌طور مشترک بر اداره و عملکرد همه بنگاه‌ها در جامعه مورد مطالعه اثر می‌گذارند، اما تقریباً خارج از کنترل مدیران بنگاه‌ها هستند. محیط کسب‌وکار عمدتاً در حوزه بنگاه‌های کوچک و متوسط بررسی و مطالعه می‌شود چراکه بنگاه‌های بزرگ تا حدودی می‌توانند با صرف هزینه‌هایی مانند تبلیغات برای تغییر فرهنگ مصرفی و یا عملیات لابی در محافل سیاستگذار، عوامل خارجی مؤثر بر اداره و عملکرد بنگاه‌هایشان را مهار کنند، اما بنگاه‌های کوچک و متوسط چنین قابلیتی ندارند و به همین دلیل بهبود محیط کسب‌وکار برای ادامه حیات و موفقیت بنگاه‌های کوچک و متوسط اهمیت زیادی دارد.

گزارش حاضر، هفتمین گزارش فصلی مستمر است که براساس «احساس‌سنجی» تشکل‌های اقتصادی در سراسر کشور تهیه می‌شود.

مؤلفه‌های بیست‌و‌دوگانه در این گزارش، طی زمستان ۱۳۸۸ تا بهار ۱۳۸۹ به روش دلفی از ۸۰ تشکل اقتصادی سراسری به‌دست آمده است. مؤلفه‌های محیط کسب‌وکار در این گزارش‌ها به اقتضا و متناسب با شرایط اقتصاد ایران شناسایی و تعریف شده‌اند و با شاخص‌های مشهور بین‌المللی نظیر شاخص «انجام کسب‌وکار» بانک جهانی<sup>۱</sup> یا گزارش رقابت‌پذیری تا حدودی تفاوت دارند. لذا لازم به یادآوری است در شش گزارش قبلی این مجموعه گزارش‌ها، نظر تشکل‌های مشارکت‌کننده درباره عملکرد دستگاه‌های مرتبط با کسب‌وکار نیز پرسیده و نتیجه آن منتشر می‌شد اما هیئت علمی ناظر بر این گزارش‌ها، روش و نتایج حاصل از «احساس‌سنجی» تشکل‌ها از «عملکرد دستگاه‌ها» را فاقد وجاهت علمی کافی برای سنجش «عملکرد دستگاه‌ها» دانستند به همین دلیل از این پس در گزارش‌های فصلی محیط کسب‌وکار ایران صرفاً وضعیت «مؤلفه‌های ملی محیط کسب‌وکار» ارزیابی می‌شود و عملکرد دستگاه‌های مرتبط با محیط کسب‌وکار مورد ارزیابی قرار نمی‌گیرد. از این‌رو این مطالعه حاضر از دو بخش تشکیل می‌شود:

در بخش اول، ارزیابی تشکل‌های اقتصادی از وضعیت مؤلفه‌های بیست‌و‌دوگانه محیط کسب‌وکار در ایران طی زمستان ۱۳۹۰ ارائه می‌شود. در این بخش، ارائه نمره ۱۰ به هر مؤلفه



به‌منزله بدترین ارزیابی آن مؤلفه و نمره ۱، بهترین ارزیابی محسوب می‌شود. در بخش دوم، نظر تشکل‌های مشارکت‌کننده در تهیه این گزارش درباره تحول اقتصادی خاص دوره زمانی تهیه این تحقیق<sup>۱</sup> در زمستان ۱۳۹۰ درخصوص اثر افزایش نرخ ارز بر قیمت تمام شده محصولات (کالا یا خدمات) تشکل‌های مشارکت‌کننده در این گزارش، ارائه و تحلیل شده است. لازم به یادآوری است علاوه بر «میزان ارزیابی» و «سهم هزینه‌های ارزی در قیمت تمام شده» محصول یک واحد تولیدی، نوسانات ارزی و آشفتگی نرخ ارز می‌تواند به شکل الغایی قیمت سایر بازارها را تحت تأثیر قرار داده و قیمت تمام شده محصولات را افزایش دهد. از آشفتگی در نرخ دستمزدها در بازار کار<sup>۲</sup> به دلایل روانی گرفته تا به هم خوردن تعادل عرضه و تقاضا و نتیجتاً تغییر قیمت‌ها در بازار مواد اولیه. هدف از طرح این پرسش در ضمن نظرخواهی زمستان ۱۳۹۰، ارزیابی این تأثیرات بر قیمت تمام شده محصولات بوده است.

### روش‌شناسی گزارش پایش محیط کسب‌وکار ایران

گروه مطالعات محیط کسب‌وکار در مرکز پژوهش‌های مجلس شورای اسلامی در ابتدای تشکیل در زمستان ۱۳۸۸، براساس تعریف «محیط کسب‌وکار»، از همه تشکل اقتصادی سراسری کشور<sup>۳</sup> شامل اتاق‌های بازرگانی صنایع و معادن، انجمن‌های مدیران صنایع، شوراهای اصناف، خانه‌های صنعت و معدن و کانون‌های عالی کارفرمایی در استان‌ها، درخواست کرد تا «عواملی که بر عملکرد و اداره بنگاه‌های زیرمجموعه خود مؤثرند؛ اما تقریباً خارج از کنترل مدیران بنگاه‌ها هستند»<sup>۴</sup> را معرفی کنند. طی سه مرحله نظرخواهی مکرر با روش دلفی به‌طور تمام‌شمار از جامعه آماری یاد

۱. لازم به یادآوری است در دی‌ماه ۱۳۹۰، بازار ارز در ایران دچار نوسان بسیار شدید و کم‌سابقه شد به‌طوری که از ابتدا تا انتهای فصل زمستان ۱۳۹۰ (دوره زمانی مطالعه حاضر)، ارزش پول ملی ایران در برابر ارزهای بین‌المللی حدود ۲۵ درصد کاهش یافت و هر دلار آمریکا در بازار آزاد از حدود ۱۴۰۰۰ ریال در ابتدای این فصل به حدود ۱۹۰۰۰ ریال در اواخر دی‌ماه و ۱۷۵۰۰ ریال در پایان اسفند ۱۳۹۰ رسید. در این فصل همچنین بعد از حدود یک دهه ثبات نسبی در بازار ارز و تکنرخی بودن ارز، نرخ ارز در بازار کاملاً دونرخی شد و حتی نیروهای پلیس به درخواست بانک مرکزی در محل‌های عرضه ارز آزاد مستقر و دلالان و عرضه‌کنندگان و خریداران ارز را دستگیر می‌کردند.

۲. به‌عنوان مثال در زمستان ۱۳۹۰ و بعد از کاهش ناگهانی ارزش پول ملی کشورمان، برخی تولیدکنندگان در تماس با گروه مطالعات محیط کسب‌وکار در مرکز پژوهش‌های مجلس شورای اسلامی، از تقاضای مکرر کارگران افغانی برای افزایش دستمزدهایشان متناسب با کاهش ارزش ریال ایران و نیز کاهش نیروی کار افغانی در بازار کار، گزارش ارائه می‌دادند.

۳. منظور از تشکل اقتصادی سراسری تشکلی است که حداقل در بیش از سه استان دفتر یا نمایندگی داشته باشد و بیش از یک کسب‌وکار خاص را دربر بگیرد. در زمان تهیه این مؤلفه‌ها، ۸۰ تشکل اقتصادی سراسری در ایران شناسایی و از نظر آنها استعلام و استفاده شد شامل ۵ گروه: اتاق‌های بازرگانی و صنایع، خانه‌های صنعت و معدن، انجمن‌های مدیران صنایع، کانون‌های عالی کارفرمایی و اتاق‌های تعاون استانی.

۴. جمله داخل گیومه، تعریف محیط کسب‌وکار (Business Environment) است.

شده، در طول بهمن‌ماه ۱۳۸۸ تا خردادماه ۱۳۸۹، مجموعاً ۲۲ عامل یا مؤلفه محیط کسب‌وکار ایران شناسایی شد.

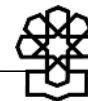
در تدوین این مؤلفه‌ها تلاش شد هر مؤلفه با تعابیری معرفی شود تا حداکثر مفاهمه و برداشت از مفهوم هر مؤلفه میان تدوین‌کننده، ارزیابی‌کنندگان هر مؤلفه و نیز خوانندگان گزارش ایجاد شود. به همین دلیل برخی مؤلفه‌ها با عباراتی نسبتاً مفصل توصیف شده‌اند. درحالی که مؤلفه‌های مشابه در گزارش‌های بین‌المللی با عبارات کوتاه‌تری معرفی می‌شوند، لازم به یادآوری است گزارش‌های بین‌المللی محیط کسب‌وکار، هر مؤلفه از چندین نماگر تشکیل شده که مفاهمه میان تدوین‌کنندگان و خوانندگان - و احتمالاً - دقت آن گزارش‌ها را بیشتر کرده است.

لازم به یادآوری است، مؤلفه محیط کسب‌وکار در هر زمان، منطقه جغرافیایی، اقلیم و حتی محیط فرهنگی تفاوت‌هایی دارد و برای ارزیابی دقیق‌تر از وضعیت محیط کسب‌وکار در ایران، به مؤلفه‌های خاص کشورمان نیاز داریم. به‌عنوان مثال، تعطیلات غیرقابل پیش‌بینی برخی روزهای کاری و یا تحریم‌های بین‌المللی دو نمونه خاص از عوامل مؤثر در اداره و عملکرد بنگاه‌های ایرانی هستند که در گزارش‌های بین‌المللی اشاره‌ای به آنها نمی‌شود ولی در گزارش حاضر مورد توجه قرار گرفته‌اند.

در تهیه این گزارش، برای افزایش دقت ارزیابی و تحلیل بهتر پاسخ‌های دریافتی از تشکلهای اقتصادی، برای ارزیابی‌های رسیده از هر تشکل، سهم زیربخش اقتصادی و سهم استان آن تشکل از تولید ناخالص داخلی به‌عنوان دو ضریب در پاسخ‌های دریافتی از تشکل‌ها اعمال و محاسبه شده است.

به‌لحاظ مشکلات و هزینه‌های نمونه‌گیری از بنگاه‌ها و تشکل‌های اقتصادی، این گزارش به‌صورت پیمایش تمام‌شمار از شخصیت حقوقی تشکل‌های اقتصادی سراسر کشور انجام شده است. فرم نظرخواهی برای تهیه این گزارش طی دهم تا بیستم اسفندماه ۱۳۹۰ برای بیش از ۷۰۰ تشکل اقتصادی رسمی شناسایی شده در ایران<sup>۱</sup> از طریق دورنگار و ایمیل ارسال شد و از میان پرسشنامه‌های دریافتی، ۲۰۹ پرسشنامه قابل قبول تشخیص داده و ارزیابی آنها در محاسبات این گزارش لحاظ شد و پرسشنامه‌های فاقد امضا، مهر یا علامتی که هویت تکمیل‌کننده آن را احراز می‌کرد، غیرقابل قبول تشخیص داده شد. فرم پرسشنامه و فهرست ۲۰۹ تشکل در تهیه این گزارش

۱. گروه مطالعات محیط کسب‌وکار در مرکز پژوهش‌های مجلس از بدو تأسیس در سال ۱۳۸۸ به‌طور مکرر با وزارتخانه‌های کشور، صنایع و معادن، جهاد کشاورزی، تعاون، فرهنگ و ارشاد اسلامی و کار و امور اجتماعی و نیز اتاق‌های بازرگانی، صنایع و معادن در تماس و مکاتبه بوده است تا برای استفاده در این گزارش، فهرست تشکل‌های اقتصادی رسمی و فعال در ایران را تکمیل و روزآمد نماید. لازم به یادآوری است به‌دلیل اهمیت نهی و روزآمدسازی مستمر این فهرست، این مهم در قانون «بهبود مستمر محیط کسب‌وکار» (مصوب ۱۳۹۰)، به‌عهده اتاق بازرگانی، صنایع، معادن و کشاورزی ایران نهاده شد.



مشارکت داشته‌اند، در پیوست‌های گزارش حاضر ارائه شده است.

زیرزمینی بودن اقتصاد، تمایل به فعالیت در سایه، نگرانی از آشکار شدن نظرات و واکنش‌ها نسبت به ارزیابی‌ها، از دلایل مشارکت نکردن تعداد زیادی از تشکلهای اقتصادی در تکمیل پرسشنامه و تهیه این پیمایش تلقی می‌شود. لازم به یادآوری است تعداد تشکلهای مشارکت‌کننده در این سلسله گزارش‌ها نیز به تدریج در حال کاهش است که دلیل آن همچنانکه به‌طور کتبی و شفاهی به تهیه‌کنندگان گزارش اظهار شده است، می‌تواند یأس تشکلهای اقتصادی از تأثیر چنین گزارش‌هایی بر اصلاح و بهبود سیاست‌ها و تصمیمات حکومتی مرتبط با کسب‌وکار باشد. به‌لحاظ اینکه درصد نسبتاً کمی از پرسشنامه‌های ارسالی، توسط جامعه تعریف شده این گزارش تکمیل و عودت داده شده است، در این گزارش ادعا نمی‌شود که نتایج حاصل، نظر فعالان اقتصادی، تولیدکنندگان ایرانی یا حتی تشکلهای اقتصادی ایران است، بلکه صرفاً ادعا می‌شود که این گزارش، میانگین وزنی ارزیابی ۲۰۹ تشکل اقتصادی از سراسر کشور از وضعیت ۲۲ مؤلفه ملی محیط کسب‌وکار ایران در زمستان ۱۳۹۰ است.

### ارزیابی ۲۰۹ تشکل اقتصادی کشور از مؤلفه‌های ملی محیط کسب‌وکار ایران در زمستان ۱۳۹۰

نمودار ۱ میانگین وزنی ارزیابی کل تشکلهای اقتصادی مشارکت‌کننده در این مطالعه<sup>۱</sup> از مؤلفه‌های محیط کسب‌وکار در ۶ فصل گذشته را نشان می‌دهد. مقایسه ارزیابی‌های تشکلهای اقتصادی مشارکت‌کننده در این سلسله پیمایش‌ها از وضعیت محیط کسب‌وکار نشان می‌دهد این ارزیابی‌ها در زمستان ۱۳۹۰ نسبت به پاییز ۱۳۹۰ تغییر چندانی نداشته است، به‌طوری که با صرف‌نظر از کاهش ۰/۲٪ (تغییر ۵/۵۱ پاییز ۱۳۹۰ به ۵/۴۹ در زمستان ۱۳۹۰) می‌توان گفت تشکلهای اقتصادی مشارکت‌کننده، مؤلفه‌های ملی محیط کسب‌وکار در ایران را در زمستان ۱۳۹۰ در وضعیت مشابه با پاییز ۱۳۹۰ ارزیابی کرده‌اند. نمودار ۱ همچنین نشان می‌دهد تشکلهای مشارکت‌کننده، در فصول انتهایی سال نسبت به فصول اولیه سال ارزیابی بهتری از محیط کسب‌وکار داشته‌اند. (نمره ارزیابی کمتر به معنی بهتر بودن شرایط است). تداوم مقایسه نتایج این ۶ پیمایش همچنین می‌تواند این استنتاج مهم را به‌دست دهد که در هر سال، ارزیابی تشکلهای اقتصادی از مؤلفه‌های محیط

۱. هرچند در شش فصل مختلف این مطالعه، تعداد تشکلهای مشارکت‌کننده در تکمیل پرسشنامه‌های این مطالعه با هم برابر نبوده‌اند، اما حدود ۸۰ درصد آنها مشترک بوده‌اند و برای استنتاج فرض می‌کنیم برآیند نظر تشکل‌ها در هر فصل، برآیند نظر همان ۸۰ درصد تشکل مشترک در همه این ۶ پیمایش فصلی بوده است.

کسب‌وکار تا پایان سال به تدریج بهتر می‌شود.

نمودار ۱. مقایسه ارزیابی تشکلهای اقتصادی مشارکت‌کننده از مؤلفه‌های محیط کسب‌وکار

در ۶ فصل گذشته (نمره ۱۰ بدترین ارزیابی)



هرچند نمودار ۱ گویای بهتر شدن ناچیزی در محیط کسب‌وکار ایران در زمستان ۱۳۹۰ نسبت به پاییز ۱۳۹۰ است، اما یادآوری می‌شود ارزیابی کل این دو فصل نسبت به فصول مشابه سال قبل (۱۳۸۹) به شکل قابل ملاحظه‌ای بدتر بوده است و ضمن اینکه در سال ۱۳۹۰، سرعت بهتر شدن ارزیابی‌ها از پاییز به زمستان، نسبت به مدت مشابه سال ۱۳۸۹، بسیار کمتر شده است که باز هم نشان‌دهنده ارزیابی منفی‌تر زمستان سال ۱۳۹۰ نسبت به سال ۱۳۸۹ از نظر تشکلهای مشارکت‌کننده در این گزارش‌هاست.



## جدول ۱. مساعدترین و نامساعدترین مؤلفه‌های ارزیابی شده محیط کسب‌وکار ایران

در ۴ فصل سال ۱۳۹۰

ارزیابی از ۱۰	گزارش بهار ۱۳۹۰	ارزیابی از ۱۰	گزارش تابستان ۱۳۹۰	ارزیابی از ۱۰	گزارش پاییز ۱۳۹۰	ارزیابی از ۱۰	گزارش زمستان ۱۳۹۰	
۷/۵۶	مشکل دریافت تسهیلات از بانکها	۷/۴۴	مشکل دریافت تسهیلات از بانکها	۷/۶۵	مشکل دریافت تسهیلات از بانکها	۷/۴۶	مشکل دریافت تسهیلات از بانکها	نامساعدترین مؤلفه‌ها به‌ترتیب نمره از ۱۰ (۱۰ بدترین نمره)
۶/۹۹	ضعف بازار سرمایه در تأمین مالی تولید و نرخ بالای تأمین سرمایه از بازار غیررسمی	۷/۲۱	بی‌ثباتی در قیمت مواد اولیه	۶/۵۸	نرخ بالای بیمه اجباری نیروی انسانی	۷/۱۹	بی‌ثباتی در قیمت مواد اولیه	
۶/۹۱	بی‌تعهدی شرکتها و مؤسسات دولتی به پرداخت به‌موقع بدهی خود به پیمانکاران	۶/۷۴	بی‌تعهدی شرکتها و مؤسسات دولتی به پرداخت به‌موقع بدهی	۶/۲۰	ضعف بازار سرمایه در تأمین مالی تولید و نرخ بالای تأمین سرمایه از بازار غیررسمی	۶/۶۹	اعمال تحریم‌های بین‌المللی علیه کشورمان	
۴/۲۷	ضعف زیرساخت‌های تأمین برق	۳/۷۶	ضعف زیرساخت‌های تأمین برق	۳/۳۳	ضعف زیرساخت‌های تأمین برق	۳/۲۵	ضعف زیرساخت‌های تأمین برق	بهترین مؤلفه‌ها به‌ترتیب
۴/۳۸	ضعف نظام توزیع و مشکلات رساندن محصول به دست مصرف‌کننده	۴/۲۹	ضعف زیرساخت‌های حمل‌ونقل	۴/۳۱	ضعف زیرساخت‌های حمل‌ونقل	۴/۲۴	ضعف نظام توزیع و مشکلات رساندن محصول به دست مصرف‌کننده	
۴/۳۸	ضعف زیرساخت‌های حمل‌ونقل	۴/۴۰	موانع تعرفه‌ای صادرات محصولات و واردات مواد اولیه	۴/۳۷	ضعف نظام توزیع و مشکلات رساندن محصول به دست مصرف‌کننده	۴/۳۰	ضعف زیرساخت‌های حمل‌ونقل	

جدول ۱ مساعدترین و نامساعدترین مؤلفه‌های ارزیابی شده محیط کسب‌وکار ایران در ۴

فصل سال ۱۳۹۰ را نشان می‌دهد.

مؤلفه‌هایی که در زمستان ۱۳۹۰ نسبت به سایر مؤلفه‌ها بهتر ارزیابی شده‌اند، به‌ترتیب عبارتند از:

۲۲. ضعف زیرساخت‌های تأمین برق،

۲۱. ضعف نظام توزیع و مشکلات رساندن محصول به‌دست مصرف‌کننده،

۲۰. ضعف زیرساخت‌های حمل‌ونقل.

در هر چهار گزارش پیش محیط کسب‌وکار در سال ۱۳۹۰، سه مؤلفه بالا از نظر تشکل‌های

مشارکت‌کننده همواره به‌عنوان عواملی شناخته شده‌اند که نسبت به سایر مؤلفه‌ها کمترین اثر منفی را بر اداره بنگاه‌ها در ایران داشته‌اند. بر این اساس می‌توان نتیجه گرفت از نظر تشکل‌های اقتصادی مشارکت‌کننده در این سلسله پیمایش‌ها، تقویت زیرساخت‌های تأمین برق، حمل‌ونقل نمی‌تواند در اولویت رفع موانع کسب‌وکار و تخصیص بودجه توسط دولت قرار بگیرد. مؤلفه‌هایی که در پایش زمستان ۱۳۹۰ نسبت به سایر مؤلفه‌ها بدتر ارزیابی شده‌اند، (نامساعدترین مؤلفه‌ها) به‌ترتیب عبارتند از:

۱. مشکل دریافت تسهیلات از بانک‌ها (نامساعدترین مؤلفه)،

۲. بی‌ثباتی در قیمت مواد اولیه،

۳. اعمال تحریم‌های بین‌المللی علیه کشورمان.

رتبه دوم و سوم از نظر نامساعدترین مؤلفه‌های ارزیابی شده محیط کسب‌وکار در زمستان ۱۳۹۰ نسبت به گزارش‌های پیشین تغییر کرده است. در زمستان ۱۳۹۰ بی‌ثباتی قیمت‌ها به‌عنوان دومین مؤلفه نامساعد ارزیابی شده است که می‌تواند ناشی از آثار اجرای قانون هدفمندی در زمستان ۱۳۹۰ باشد. این جدول و نیز جدول ۲ نشان می‌دهند ارزیابی تشکل‌های اقتصادی مشارکت‌کننده از مؤلفه «اعمال تحریم‌های بین‌المللی علیه کشورمان» از ابتدای سال ۱۳۹۰ به‌تدریج بدتر شده و در زمستان ۱۳۹۰ در رتبه سوم نامساعدترین مؤلفه‌های کسب‌وکار قرار گرفته است. جدول ۲، ارزیابی تشکل‌های اقتصادی مشارکت‌کننده از ۲۲ مؤلفه محیط کسب‌وکار ایران در چهار فصل ۱۳۹۰ را نشان می‌دهد. با استفاده از این جدول می‌توان روند رتبه و ارزیابی هر مؤلفه کسب‌وکار در ایران را از منظر تشکل‌های اقتصادی مشارکت‌کننده بررسی کرد.

جدول ۳ ارزیابی ۲۰۹ تشکل اقتصادی سراسر کشور از مؤلفه‌های محیط کسب‌وکار در زمستان ۱۳۹۰ به‌ترتیب بدترین تا بهترین مؤلفه ارزیابی شده به تفکیک استان‌ها (نمره ۱۰ بدترین ارزیابی) را نشان می‌دهد. لازم به یادآوری است، میانگین وزنی ارزیابی مربوط به هر مؤلفه با استفاده از اعمال دو ضریب مربوط به سهم بخش‌های اقتصادی (کشاورزی، خدمات و صنعت) از تولید ناخالص داخلی و سهم استان مربوط به تشکل از تولید ناخالص داخلی محاسبه شده است. نتایج محاسبات این پیمایش نشان می‌دهد در زمستان ۱۳۹۰ میانگین کل وزنی ارزیابی ۲۰۹ تشکل اقتصادی از مؤلفه‌های محیط کسب‌وکار ۵/۴۹ از ۱۰ (۱۰ بدترین ارزیابی) است.



جدول ۲. مقایسه ارزیابی تشکلهای اقتصادی مشارکت‌کننده در مطالعات فصلی محیط کسب‌وکار ایران از ۲۲ مؤلفه محیط کسب‌وکار در ۵ گزارش گذشته

پایش زمستان ۱۳۸۹		پایش بهار ۱۳۹۰		پایش تابستان ۱۳۹۰		پایش پاییز ۱۳۹۰		پایش زمستان ۱۳۹۰		تعداد تشکلهای مشارکت‌کننده
۱۹۷		۲۳۹		۲۷۴		۲۵۱		۲۰۹		
رتبه	میانگین وزنی	رتبه	میانگین وزنی	رتبه	میانگین وزنی	رتبه	میانگین وزنی	رتبه	میانگین وزنی	مؤلفه‌های محیط کسب‌وکار (مشکلات متعارف تولیدکنندگان ایرانی) به ترتیب ارزیابی نامساعد
۱	۷/۳۸	۱	۷/۵۶	۱	۷/۴۴	۱	۷/۶۵	۱	۷/۴۷	مشکل دریافت تسهیلات از بانکها
۷	۵/۷۹	۵	۶/۵۶	۲	۷/۲۱	۴	۶/۲۰	۲	۷/۲۵	بی‌ثباتی در قیمت مواد اولیه
۱۳	۴/۸۲	۱۱	۵/۹۸	۱۶	۴/۸۰	۵	۶/۱۷	۳	۶/۷۰	اعمال تحریم‌های بین‌المللی علیه کشورمان
۶	۶/۰۰	۲	۶/۹۹	۷	۶/۲۵	۳	۶/۲۰	۴	۶/۵۳	ضعف بازار سرمایه در تأمین مالی تولید و نرخ بالای تأمین سرمایه از بازار غیررسمی
۱۷	۴/۰۹	۱۴	۴/۷۵	۱۴	۵/۳۲	۱۰	۵/۶۵	۵	۶/۲۳	تثبیت نرخ ارز با وجود تورم در داخل و ثبات قیمت‌ها در بازارهای هدف
۲	۶/۸۴	۴	۶/۸۱	۴	۶/۶۶	۲	۶/۵۸	۶	۶/۰۳	نرخ بالای بیمه اجباری نیروی انسانی
۴	۶/۲۲	۶	۶/۹۱	۳	۶/۷۴	۷	۶/۰۴	۷	۵/۹۸	بی‌تعهدی شرکت‌ها و مؤسسات دولتی به پرداخت به‌موقع بدهی خود به پیمانکاران
۱۰	۵/۵۰	۹	۶/۲۴	۸	۶/۱۹	۸	۵/۷۸	۸	۵/۷۰	قیمتگذاری غیرمنطقی محصولات تولیدی توسط دولت و نهادهای حکومتی
۹	۵/۵۵	۱۳	۵/۸۳	۱۰	۵/۹۲	۱۵	۵/۳۷	۹	۵/۷۰	بی‌ثباتی قوانین و مقررات مربوط به تولید و سرمایه‌گذاری
۱۲	۵/۱۳	۱۰	۵/۹۸	۱۱	۵/۸۷	۱۱	۵/۶۰	۱۰	۵/۴۸	تولید کالاهای غیراستاندارد، تقلبی و عرضه نسبتاً بدون محدودیت آن به بازار
۳	۶/۳۵	۶	۶/۴۰	۹	۶/۰۵	۶	۶/۰۵	۱۱	۵/۴۷	وجود مفاسد اقتصادی در دستگاه‌های حکومتی
۱۱	۵/۳۵	۱۲	۵/۸۵	۶	۶/۲۶	۱۲	۵/۶۶	۱۲	۵/۳۷	محدودیت قانون کار در تعدیل و جابجایی نیروی کار
۱۴	۴/۶۱	۱۵	۵/۵۸	۱۳	۵/۳۶	۹	۵/۵۶	۱۳	۵/۳۴	برگشت چک‌های مشتریان و همکاران
۵	۶/۰۳	۷	۶/۳۹	۵	۶/۳۲	۱۴	۵/۴۹	۱۴	۵/۳۳	زیاد بودن تعطیلات رسمی
۸	۵/۶۲	۸	۶/۲۹	۱۵	۵/۲۳	۱۳	۵/۵۲	۱۵	۵/۲۰	ضعف دادسراها در رسیدگی مؤثر به شکایت‌ها و اجبار طرف‌های قرارداد به انجام تعهدات
۲۰	۳/۶۸	۱۸	۵/۰۷	۱۲	۵/۷۸	۱۷	۵/۱۸	۱۶	۴/۹۱	تعارف پایین کالاهای وارداتی و رقابت غیرمنصفانه محصولات رقیب خارجی در بازار
۱۶	۴/۱۶	۱۶	۵/۵۸	۱۸	۵/۰۳	۱۶	۵/۱۹	۱۷	۴/۹۰	عرضه کالاهای خارجی قاچاق در بازار داخلی
۱۹	۳/۷۲	۱۷	۵/۱۴	۱۷	۵/۰۴	۱۸	۴/۸۵	۱۸	۴/۸۳	تمایل مردم به خرید کالاهای خارجی و تقاضای کم برای محصولات ایرانی مشابه
۲۱	۳/۱۷	۱۹	۴/۸۲	۲۰	۴/۴۰	۱۹	۴/۵۳	۱۹	۴/۵۸	موانع تعرفه‌ای صادرات محصولات و واردات مواد اولیه
۱۸	۳/۸۶	۲۰	۴/۷۴	۲۱	۴/۲۹	۲۱	۴/۳۱	۲۰	۴/۳۰	ضعف زیرساخت‌های حمل‌ونقل
۱۵	۴/۳۷	۲۱	۴/۳۸	۱۹	۴/۹۲	۲۰	۴/۳۷	۲۱	۴/۲۵	ضعف نظام توزیع و مشکلات رساندن محصول به‌دست مصرف‌کننده
۲۲	۳/۹۳	۲۲	۴/۲۷	۲۲	۳/۷۶	۲۲	۳/۳۳	۲۲	۳/۲۵	ضعف زیرساخت‌های تأمین برق
۵/۰۶		۵/۸۷		۵/۶۸		۵/۵۱		۵/۴۹		میانگین کل مؤلفه‌ها

توجه ۱. منظور از میانگین وزنی، محاسبه میانگین ارزیابی اعلام شده هر تشکل با اعمال دو ضریب سهم بخش اقتصادی متبوع تشکل (صنعت، کشاورزی و خدمات) و سهم استان متبوع تشکل از GDP کشور است.

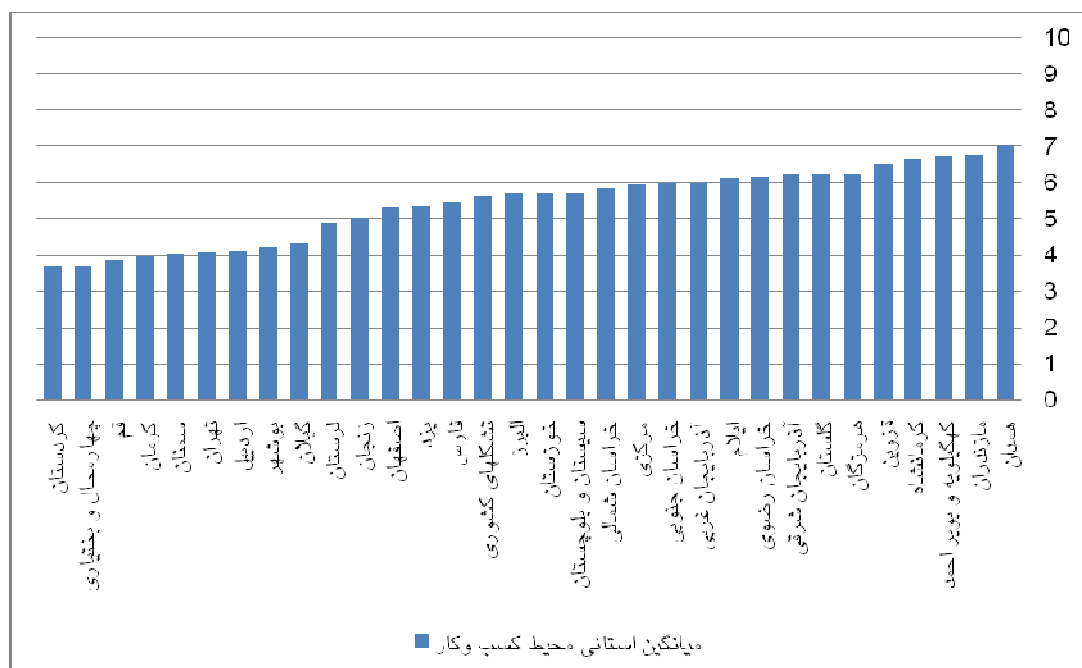
توجه ۲. در این نظرخواهی از تشکلهای اقتصادی خواسته شده که به مؤلفه‌هایی که اخلاص بیشتری در اداره بنگاه‌های آن تشکل ایجاد کرده‌اند نمره بالاتر دهند به‌طوری که نمره ۱۰ به مؤلفه‌ای داده شود که بنگاه‌های آن تشکل را در مرز تعطیلی قرار داده است و نمره ۱ به مؤلفه‌ای داده شود که در دوره یاد شده اخلاصی در اداره بنگاه‌های تشکل ایجاد نکرده باشد.

جدول ۳. ارزیابی ۲۰۹ تشکل اقتصادی کل کشور از مؤلفه‌های محیط کسب‌وکار در زمستان ۱۳۹۰ به‌ترتیب از بدترین تا بهترین مؤلفه ارزیابی شده به تفکیک استان‌ها (نمره ۱۰ بدترین ارزیابی)

رتبه	مشکلات متعارف تولیدکنندگان ایرانی (به‌ترتیب بدترین تا بهترین مؤلفه)	همدان	مازندران	کهگیلویه و بویراحمد	کرمانشاه	قزوین	هرمزگان	گلستان	آذربایجان شرقی	خراسان رضوی	ایلام	آذربایجان غربی	خراسان جنوبی	مرکزی	خراسان شمالی	سیستان و بلوچستان	خوزستان	البرز	تشکل‌های کشوری	فارس	یزد	اصفهان	زنجان	لرستان	گیلان	بوشهر	اردبیل	تهران	سمنان	کرمان	قم	چهارمحال و بختیاری	کردستان	میانگین وزنی مؤلفه‌ها	
۱	مشکل دریافت تسهیلات از بانک‌ها	۸/۵	۸/۰	۹/۳	۸/۳	۸/۰	۴/۱	۸/۱	۹/۰	۷/۷	۸/۳	۸/۰	۸/۵	۸/۰	۸/۲	۶/۸	۷/۸	۷/۴	۷/۵	۸/۵	۸/۴	۸/۷	۸/۷	۶/۶	۷/۵	۵/۳	۶/۹	۶/۴	۵/۵	۶/۵	۶/۷	۷/۷	۷/۵		
۲	بی‌ثباتی در قیمت مواد اولیه	۹/۱	۸/۵	۷/۴	۹/۴	۹/۳	۷/۵	۸/۴	۸/۰	۸/۴	۷/۷	۸/۴	۷/۶	۸/۴	۸/۰	۷/۷	۷/۰	۶/۵	۷/۷	۵/۲	۶/۶	۶/۶	۶/۲	۶/۶	۶/۶	۶/۵	۶/۸	۳/۵	۵/۸	۴/۳	۴/۳	۵/۳	۷/۷	۷/۳	
۳	اعمال تحریم‌های بین‌المللی علیه کشورمان	۸/۸	۷/۸	۷/۲	۵/۹	۸/۰	۷/۶	۶/۵	۶/۹	۵/۸	۵/۷	۶/۸	۶/۲	۸/۰	۶/۴	۵/۱	۶/۰	۵/۴	۷/۶	۶/۱	۵/۷	۵/۷	۶/۳	۵/۳	۵/۰	۶/۶	۴/۳	۴/۹	۳/۷	۵/۸	۶/۵	۲/۷	۴/۰	۶/۷	
۴	ضعف بازار سرمایه در تأمین مالی تولید و نرخ بالای تأمین سرمایه از بازار غیررسمی	۸/۲	۸/۱	۶/۹	۸/۹	۸/۰	۵/۵	۶/۵	۶/۰	۶/۶	۷/۷	۶/۸	۴/۲	۶/۱	۷/۳	۷/۶	۵/۸	۶/۸	۷/۲	۵/۶	۶/۰	۶/۸	۵/۹	۵/۳	۳/۵	۴/۱	۳/۹	۴/۹	۵/۲	۲/۱	۳/۳	۴/۷	۱/۲	۶/۵	
۵	تثبیت نرخ ارز با وجود تورم در داخل و ثبات قیمت‌ها در بازارهای هدف	۹/۲	۸/۱	۶/۸	۵/۳	۶/۷	۶/۶	۶/۶	۷/۲	۶/۶	۶/۷	۶/۶	۷/۳	۷/۶	۶/۴	۶/۱	۶/۶	۶/۴	۶/۰	۶/۷	۶/۱	۴/۰	۷/۰	۷/۰	۳/۵	۶/۳	۳/۵	۲/۹	۴/۱	۴/۲	۲/۱	۲/۷	۳/۵	۶/۲	۶/۲
۶	نرخ بالای بیمه اجباری نیروی انسانی	۹/۰	۶/۸	۸/۲	۸/۲	۷/۲	۷/۰	۷/۷	۷/۱	۷/۹	۶/۷	۶/۸	۸/۲	۸/۵	۷/۸	۷/۰	۷/۸	۷/۲	۷/۳	۵/۴	۴/۵	۷/۵	۷/۵	۳/۹	۸/۵	۵/۴	۴/۵	۴/۷	۶/۰	۶/۸	۷/۸	۵/۰	۴/۱	۶/۰	۶/۰
۷	بی‌تعهدی شرکت‌ها و مؤسسات دولتی به پرداخت به‌موقع بدهی خود به پیمانکاران	۸/۷	۷/۶	۷/۵	۸/۲	۹/۳	۵/۳	۷/۳	۶/۲	۷/۸	۶/۳	۶/۱	۶/۲	۷/۴	۷/۲	۵/۲	۷/۲	۷/۲	۷/۶	۶/۰	۷/۲	۶/۰	۴/۶	۸/۲	۵/۵	۲/۹	۴/۴	۲/۸	۵/۱	۱/۹	۳/۴	۲/۳	۴/۲	۶/۰	۶/۰
۸	قیمتگذاری غیرمنطقی محصولات تولیدی توسط دولت و نهادهای حکومتی	۷/۳	۷/۲	۸/۷	۸/۷	۶/۶	۶/۷	۶/۵	۶/۳	۶/۶	۶/۵	۵/۳	۶/۲	۶/۹	۷/۶	۵/۸	۴/۳	۴/۶	۵/۱	۶/۰	۴/۶	۶/۱	۵/۶	۳/۷	۶/۰	۳/۸	۴/۶	۶/۱	۴/۰	۴/۰	۲/۳	۴/۰	۲/۳	۴/۱	۵/۷
۹	بی‌ثباتی قوانین و مقررات مربوط به تولید و سرمایه‌گذاری	۸/۴	۶/۳	۷/۵	۵/۲	۸/۳	۵/۲	۵/۷	۷/۶	۶/۶	۶/۳	۶/۹	۷/۵	۵/۳	۵/۰	۵/۰	۷/۳	۷/۰	۴/۱	۵/۹	۵/۱	۴/۹	۴/۹	۴/۹	۳/۳	۵/۰	۴/۹	۴/۲	۳/۴	۴/۲	۳/۴	۴/۱	۵/۷	۲/۳	۵/۷
۱۰	تولید کالاهای غیراستاندارد، تقلبی و عرضه نسبتاً بدون محدودیت آن به بازار	۶/۵	۶/۵	۷/۵	۶/۹	۷/۵	۵/۰	۷/۵	۶/۸	۶/۴	۵/۷	۶/۷	۷/۵	۷/۸	۷/۵	۵/۵	۶/۴	۶/۰	۸/۲	۵/۱	۴/۹	۵/۵	۵/۲	۵/۵	۵/۷	۵/۱	۵/۴	۳/۹	۴/۹	۳/۴	۴/۶	۴/۸	۲/۷	۶/۸	۵/۵
۱۱	وجود مفساد اقتصادی در دستگاه‌های حکومتی	۸/۱	۷/۲	۸/۳	۸/۳	۶/۹	۹/۰	۸/۳	۶/۱	۵/۹	۴/۷	۴/۸	۶/۸	۷/۰	۳/۴	۴/۱	۵/۸	۶/۴	۵/۵	۳/۰	۴/۶	۵/۰	۵/۸	۳/۷	۳/۵	۷/۱	۵/۷	۴/۰	۴/۵	۲/۷	۳/۰	۴/۳	۲/۲	۲/۲	۵/۵
۱۲	محدودیت قانون کار در تعدیل و جابجایی نیروی کار	۴/۳	۶/۶	۶/۲	۶/۷	۷/۷	۷/۰	۳/۸	۵/۱	۷/۴	۸/۰	۵/۰	۴/۸	۸/۴	۶/۰	۲/۸	۵/۴	۶/۴	۵/۰	۵/۶	۵/۲	۵/۰	۵/۶	۵/۰	۵/۰	۶/۴	۴/۸	۴/۴	۴/۸	۳/۹	۲/۱	۳/۷	۲/۳	۴/۱	۵/۴
۱۳	برگشت چک‌های مشتریان و همکاران	۶/۳	۷/۶	۴/۲	۶/۳	۶/۷	۶/۳	۴/۹	۶/۲	۷/۱	۴/۷	۴/۰	۵/۳	۳/۴	۷/۰	۷/۰	۷/۰	۵/۲	۷/۶	۵/۳	۷/۰	۵/۵	۶/۵	۷/۱	۶/۵	۶/۰	۳/۹	۳/۹	۳/۴	۳/۹	۲/۸	۲/۷	۲/۷	۵/۳	۵/۳
۱۴	زیاد بودن تعطیلات رسمی	۸/۲	۷/۱	۲/۶	۵/۹	۵/۰	۵/۹	۵/۰	۵/۲	۵/۰	۵/۳	۴/۷	۵/۳	۳/۶	۶/۰	۶/۵	۵/۷	۷/۰	۷/۴	۷/۴	۶/۴	۶/۱	۴/۸	۴/۴	۴/۹	۶/۲	۳/۶	۳/۷	۳/۷	۳/۶	۲/۴	۲/۴	۲/۳	۴/۷	۵/۳
۱۵	ضعف دادسراها در رسیدگی مؤثر به شکایت‌ها و اجبار طرف‌های قرارداد به انجام تعهدات	۶/۶	۶/۶	۶/۶	۸/۴	۸/۳	۵/۶	۵/۶	۶/۶	۶/۰	۷/۰	۶/۰	۵/۲	۵/۵	۵/۲	۴/۶	۴/۹	۴/۶	۵/۰	۳/۷	۴/۹	۶/۰	۵/۴	۳/۷	۶/۰	۲/۹	۴/۴	۳/۴	۴/۵	۳/۱	۱/۲	۴/۴	۲/۰	۳/۰	۵/۲
۱۶	تعرفه پایین کالاهای وارداتی و رقابت غیرمنصفانه محصولات رقیب خارجی در بازار	۶/۰	۶/۱	۶/۲	۴/۱	۴/۳	۷/۴	۴/۴	۴/۶	۶/۴	۶/۷	۴/۰	۳/۱	۴/۷	۶/۰	۷/۴	۶/۰	۷/۴	۴/۰	۵/۱	۵/۱	۶/۱	۵/۰	۷/۳	۲/۰	۳/۸	۴/۲	۳/۹	۳/۱	۴/۲	۳/۳	۱/۹	۴/۷	۰/۹	۴/۹
۱۷	عرضه کالاهای خارجی قاچاق در بازار داخلی	۲/۵	۶/۳	۷/۸	۸/۴	۴/۰	۸/۰	۴/۵	۴/۴	۶/۱	۵/۷	۷/۶	۴/۱	۴/۷	۷/۳	۶/۲	۳/۶	۶/۲	۷/۴	۵/۴	۶/۱	۴/۶	۳/۸	۴/۲	۳/۳	۵/۰	۳/۳	۳/۱	۳/۲	۳/۵	۲/۴	۳/۳	۳/۰	۶/۳	۴/۹
۱۸	تمایل مردم به خرید کالاهای خارجی و تقاضای کم برای محصولات ایرانی مشابه	۶/۰	۶/۷	۶/۸	۶/۹	۶/۳	۶/۵	۴/۳	۶/۳	۴/۶	۵/۵	۵/۱	۶/۲	۴/۵	۶/۵	۵/۴	۴/۵	۴/۶	۳/۳	۵/۲	۵/۹	۵/۶	۳/۸	۶/۷	۴/۵	۳/۲	۳/۵	۳/۲	۳/۲	۲/۹	۴/۳	۳/۸	۴/۵	۴/۸	۴/۸
۱۹	موانع تعرفه‌ای صادرات محصولات و واردات مواد اولیه	۲/۹	۴/۵	۵/۹	۴/۴	۴/۴	۴/۳	۵/۷	۶/۵	۵/۶	۴/۵	۵/۲	۶/۵	۵/۹	۵/۰	۴/۶	۴/۶	۴/۶	۴/۹	۵/۲	۵/۰	۴/۳	۳/۸	۴/۳	۴/۹	۴/۴	۳/۹	۴/۸	۳/۸	۲/۴	۱/۶	۲/۳	۲/۳	۳/۷	۴/۶
۲۰	ضعف زیرساخت‌های حمل‌ونقل	۵/۹	۵/۳	۶/۶	۵/۴	۴/۷	۶/۸	۵/۸	۵/۴	۴/۱	۵/۷	۳/۶	۶/۹	۵/۷	۴/۱	۴/۰	۴/۰	۵/۷	۴/۱	۴/۵	۵/۳	۴/۱	۳/۸	۲/۱	۴/۵	۲/۹	۳/۶	۲/۷	۲/۷	۳/۴	۲/۳	۲/۳	۳/۰	۵/۱	۴/۳
۲۱	ضعف نظام توزیع و مشکلات رساندن محصول به‌دست مصرف‌کننده	۷/۷	۵/۳	۶/۴	۶/۲	۶/۲	۴/۷	۶/۵	۵/۴	۴/۶	۵/۶	۴/۷	۵/۳	۴/۷	۶/۱	۲/۹	۵/۴	۴/۲	۴/۹	۴/۱	۴/۰	۴/۲	۴/۸	۳/۷	۴/۸	۴/۴	۲/۷	۳/۹	۳/۳	۱/۷	۲/۷	۵/۷	۵/۳	۴/۲	۴/۲
۲۲	ضعف زیرساخت‌های تأمین برق	۶/۳	۴/۵	۳/۹	۳/۹	۴/۳	۴/۳	۵/۱	۴/۲	۳/۳	۲/۹	۴/۷	۲/۸	۳/۸	۴/۷	۲/۰	۳/۱	۴/۲	۴/۶	۳/۳	۳/۲	۲/۶	۳/۴	۲/۷	۱/۹	۲/۶	۲/۶	۲/۴	۲/۰	۲/۰	۱/۳	۲/۷	۲/۷	۰/۳	۳/۳
	میانگین استانی	۷/۰	۶/۸	۶/۷	۶/۷	۶/۷	۶/۵	۶/۳	۶/۲	۶/۲	۶/۱	۶/۰	۶/۰	۶/۰	۶/۰	۵/۹	۵/۷	۵/۷	۵/۶	۵/۵	۵/۴	۵/۴	۵/۳	۵/۰	۴/۹	۴/۳	۴/۲	۴/۱	۴/۰	۳/۹	۳/۷	۳/۷	۳/۷	۵/۴۹	



نمودار ۲. مقایسه ارزیابی ۲۰۹ تشکل اقتصادی از وضعیت مؤلفه‌های محیط کسب‌وکار در ایران، در زمستان ۱۳۹۰ به تفکیک استان‌ها



توضیح: نمره بیشتر نشان‌دهنده ارزیابی نامساعدتر از وضعیت محیط کسب‌وکار در آن استان است.

نمودار ۲، ارزیابی ۲۰۹ تشکل اقتصادی از وضعیت مؤلفه‌های محیط کسب‌وکار در ایران در زمستان ۱۳۹۰ را به تفکیک استان‌ها ارائه کرده است. همچنانکه این نمودار و جدول ۳ نشان می‌دهند، تشکل‌های اقتصادی استان‌های همدان، مازندران و کهگیلویه و بویراحمد مجموعاً بدترین ارزیابی و استان‌های کردستان، چهارمحال و بختیاری و قم مجموعاً بهترین ارزیابی نسبی را از وضعیت مؤلفه‌های محیط کسب‌وکار در زمستان ۱۳۹۰ ارائه کرده‌اند.

جدول ۴، ارزیابی تشکل‌های اقتصادی مشارکت‌کننده در این مطالعه از مؤلفه‌های محیط کسب‌وکار را به تفکیک زیربخش‌های صنعت، کشاورزی و خدمات ارائه می‌دهد. تشکل‌های بخش صنعت، خدمات و کشاورزی با میانگین ۶/۱۱، ۶/۰۹ و ۵/۹۴ به ترتیب ارزیابی نامساعدتری از مؤلفه‌های محیط کسب‌وکار در زمستان ۱۳۹۰ ارائه داده‌اند. در پاییز ۱۳۹۰ به ترتیب تشکل‌های اقتصادی خدمات، صنعت و کشاورزی با میانگین ۶/۴۰، ۶/۲۰ و ۶/۱۱ ارزیابی نامساعدتری ارائه داده بودند. در این گزارش میانگین ارزیابی تشکل‌های بخش کشاورزی از مؤلفه بی‌ثباتی قیمت مواد اولیه بیشتر از سایر تشکل‌ها بوده است (عدد بیشتر وضعیت بدتر را نشان می‌دهد). ترتیب این ارزیابی در تابستان ۱۳۹۰، صنعت (۶/۳۹)، کشاورزی (۶/۱۲) و خدمات (۶/۰۲) و در بهار ۱۳۹۰، کشاورزی (۶/۲۶)، صنعت (۶/۰۶) و خدمات (۵/۶۷) بوده است. لازم به ذکر است که جدول ۴، میانگین غیروزنی ارزیابی‌ها را نشان می‌دهد و ضرایب

مربوط به سهم زیربخش‌های اقتصادی و سهم استان‌ها از تولید ناخالص داخلی در این جدول اعمال و محاسبه نمی‌شود.

جدول ۴. ارزیابی تشکلهای اقتصادی از ۲۲ مؤلفه محیط کسب‌وکار در زمستان ۱۳۹۰  
به تفکیک بخش‌های صنعت، خدمات و کشاورزی

ردیف	مؤلفه‌های ملی محیط کسب‌وکار (به ترتیب ارزیابی نامساعد)		
۱	مشکل دریافت تسهیلات از بانکها	۸/۳۱۶	۷/۸۰۳ / ۸/۰۰۴
۲	بی‌ثباتی در قیمت مواد اولیه	۸/۲۶۳	۷/۴۹۱ / ۷/۹۶۸
۳	ضعف بازار سرمایه در تأمین مالی تولید و نرخ بالای تأمین سرمایه از بازار غیررسمی	۷/۱۵۰	۶/۶۶۵ / ۷/۵۹۷
۴	اعمال تحریم‌های بین‌المللی علیه کشورمان	۶/۷۶۵	۶/۵۸۰ / ۷/۵۱۰
۵	بی‌تعهدی شرکت‌ها و مؤسسات دولتی به پرداخت به‌موقع بدهی خود به پیمانکاران	۵/۶۴۷	۶/۶۷۸ / ۶/۱۸۶۸
۶	قیمتگذاری غیرمنطقی محصولات تولیدی توسط دولت و نهادهای حکومتی	۶/۱۸۳۳	۶/۲۹۰ / ۶/۷۵۳
۷	نرخ بالای بیمه اجباری نیروی انسانی	۶/۶۵۰	۶/۱۸۵۸ / ۶/۷۵۰
۸	تثبیت نرخ ارز با وجود تورم در داخل و ثبات قیمت‌ها در بازارهای هدف	۶/۶۶۷	۶/۵۰۰ / ۶/۶۴۷
۹	بی‌ثباتی قوانین و مقررات مربوط به تولید و سرمایه‌گذاری	۶/۱۵۰	۶/۱۶۰ / ۶/۲۵۰
۱۰	برگشت چک‌های مشتریان و همکاران	۶/۱۰۰۰	۵/۹۸۶ / ۶/۱۵۱
۱۱	وجود مفاسد اقتصادی در دستگاه‌های حکومتی	۶/۲۹۴	۶/۲۱۴ / ۵/۹۵۴
۱۲	زیاد بودن تعطیلات رسمی	۵/۶۶۷	۵/۳۸۵ / ۵/۸۷۷
۱۳	محدودیت قانون کار در تعدیل و جابجایی نیروی کار	۶/۲۰۰	۵/۹۶۷ / ۵/۸۶۱
۱۴	تعرفه پایین کالاهای وارداتی و رقابت غیرمنصفانه محصولات رقیب خارجی در بازار	۵/۵۰۰	۵/۷۱۵ / ۵/۶۸۴
۱۵	تولید کالاهای غیراستاندارد، تقلبی و عرضه نسبتاً بدون محدودیت آن به بازار	۴/۵۰۰	۶/۵۵۱ / ۵/۶۶۷
۱۶	عرضه کالاهای خارجی قاچاق در بازار داخلی	۴/۷۳۳	۶/۱۱۲ / ۵/۶۵۴
۱۷	موانع تعرفه‌ای صادرات محصولات و واردات مواد اولیه	۵/۲۶۷	۵/۵۲۷ / ۵/۵۸۰
۱۸	ضعف دادرها در رسیدگی مؤثر به شکایت‌ها و اجبار طرف‌های قرارداد به انجام تعهدات	۵/۹۳۸	۶/۱۰۳ / ۵/۳۹۰
۱۹	تمایل مردم به خرید کالاهای خارجی و تقاضای کم برای محصولات ایرانی مشابه	۴/۷۳۳	۵/۸۷۶ / ۵/۱۶۶
۲۰	ضعف زیرساخت‌های حمل‌ونقل	۴/۲۷۸	۴/۹۰۷ / ۴/۹۰۲
۲۱	ضعف نظام توزیع و مشکلات رساندن محصول به دست مصرف‌کننده	۵/۳۶۸	۵/۱۸۹ / ۴/۱۸۲
۲۲	ضعف زیرساخت‌های تأمین برق	۳/۹۴۱	۳/۵۵۶ / ۴/۱۵۶
<b>میانگین ارزیابی</b>			
		۵/۹۴۸	۶/۰۹۶ / ۶/۱۱۷



جدول ۵. مقایسه بهترین و بدترین ارزیابی تشکل‌های استانی از مؤلفه‌های محیط کسب‌وکار در ایران در طول ۶ فصل گذشته

استان دارای بهترین ارزیابی			استان دارای بدترین ارزیابی			
۳	۲	۱	۳	۲	۱	
قم	چهارمحال و بختیاری	کردستان	کهگیلویه و بویراحمد	مازندران	همدان	زمستان ۱۳۹۰
هرمزگان	ایلام	همدان	خراسان شمالی	آذربایجان غربی	کهگیلویه و بویراحمد	پاییز ۱۳۹۰
سیستان و بلوچستان	گیلان	قم	کهگیلویه و بویراحمد	خراسان شمالی	آذربایجان غربی	تابستان ۱۳۹۰
قم	اصفهان	اردبیل	خراسان جنوبی	کهگیلویه و بویراحمد	چهارمحال و بختیاری	بهار ۱۳۹۰
خراسان رضوی	سمنان	گیلان	کهگیلویه و بویراحمد	خراسان جنوبی	آذربایجان غربی	زمستان ۱۳۸۹
خراسان جنوبی	سمنان	مرکزی	ایلام	همدان	آذربایجان غربی	پاییز ۱۳۸۹

**سؤال ویژه زمستان ۱۳۹۰: تأثیر افزایش نرخ ارز در زمستان ۱۳۹۰ بر قیمت تمام شده محصولات**

در هریک از پیمایش‌های فصلی، سؤال و یا سؤالات چند گزینه‌ای درباره مسائل روز مرتبط با تولید و سرمایه‌گذاری نیز طرح می‌شود تا نظر تشکل‌های اقتصادی مشارکت‌کننده درباره آنها نیز به‌دست آید. در پرسشنامه زمستان ۱۳۹۰ یک سؤال به‌شرح ذیل از تشکل‌های اقتصادی پرسیده شده بود:

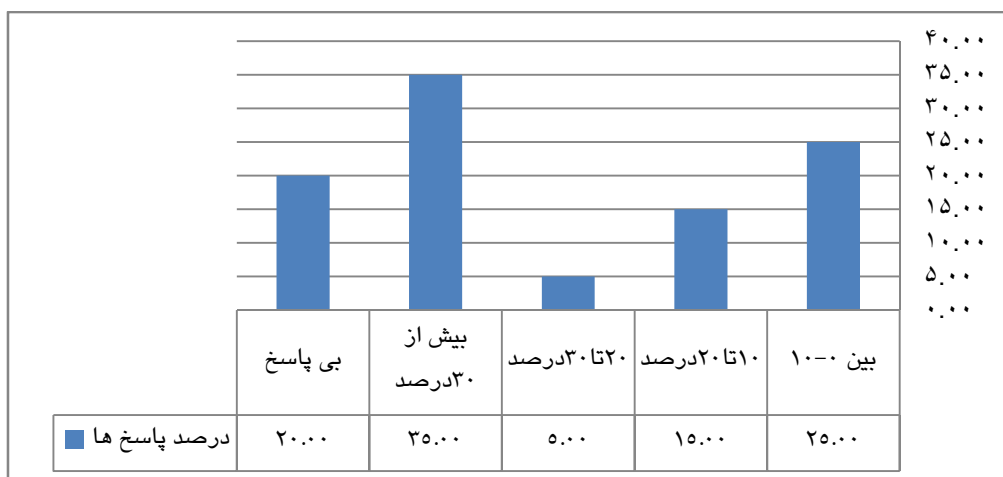
سؤال: افزایش نرخ ارز طی ۳ ماه گذشته چقدر قیمت تمام شده محصولات (کالاها و خدمات)

تشکل شما را افزایش داده است؟

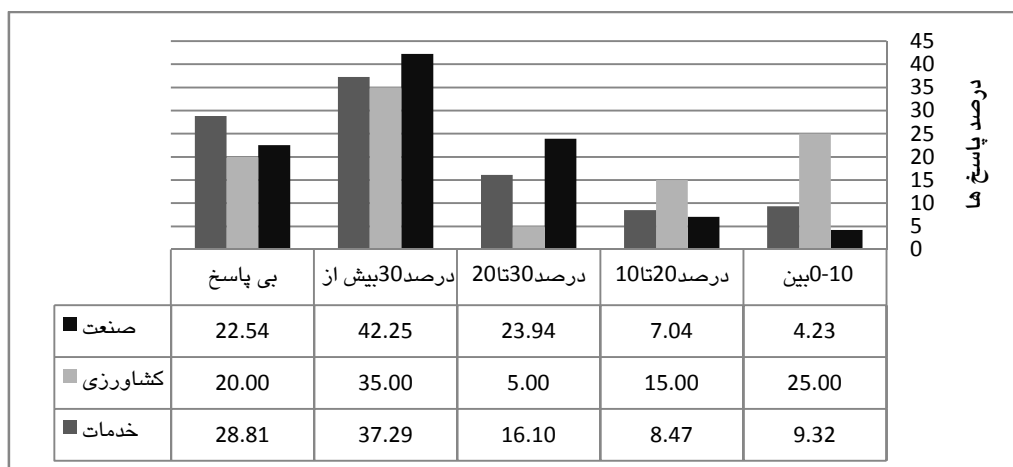
صفر تا ۱۰ درصد  بین ۱۰ تا ۲۰ درصد  بین ۲۰ تا ۳۰ درصد  بیش از ۳۰ درصد

نتیجه پاسخ تشکل‌های مشارکت‌کننده به سؤال ویژه: افزایش نرخ ارز طی ۳ ماه گذشته چقدر

قیمت تمام شده محصولات (کالاها و خدمات) تشکل شما را افزایش داده است؟



پاسخ به سؤال ویژه به تفکیک بخش‌های اقتصادی



لازم به یادآوری است در دی‌ماه ۱۳۹۰، بازار ارز در ایران دچار نوسان بسیار شدید و کم‌سابقه شد به طوری که از ابتدا تا انتهای فصل زمستان ۱۳۹۰ (دوره زمانی مطالعه حاضر)، ارزش پول ملی ایران در برابر ارزهای بین‌المللی حدود ۲۵ درصد کاهش یافت و هر دلار آمریکا در بازار آزاد از حدود ۱۴۰۰۰ ریال در ابتدای این فصل به حدود ۱۹۰۰۰ ریال در اواخر دی‌ماه و ۱۷۵۰۰ ریال در پایان اسفند ۱۳۹۰ رسید. در این فصل همچنین بعد از حدود یک دهه ثبات نسبی در بازار ارز و تکنرخی بودن ارز، نرخ ارز در بازار کاملاً دونرخی شد و حتی نیروهای پلیس به درخواست بانک مرکزی در محل‌های عرضه ارز آزاد در تهران مستقر و دلالتان و عرضه‌کنندگان و خریداران ارز را دستگیر می‌کردند.

براساس پاسخ ۲۰۹ تشکل اقتصادی به سؤال مربوط به میزان افزایش قیمت محصولات ناشی از افزایش نرخ ارز، ۳۵ درصد از این تشکل‌ها افزایش قیمت‌ها را بیش از ۳۰ درصد عنوان کرده‌اند و ۴۰ درصد نیز افزایش قیمت‌های ناشی از افزایش نرخ ارز را بین ۰ تا ۲۰ درصد دانسته‌اند. همچنین تعداد تشکل‌هایی که افزایش قیمت‌ها را بیش از ۳۰ درصد عنوان کرده‌اند در بخش صنعت بیشتر از بخش‌های کشاورزی و خدمات بوده است.

**پیوست ۱ - فهرست ۲۰۹ تشکل اقتصادی مشارکت‌کننده در گزارش پایش محیط****کسب‌وکار ایران در زمستان ۱۳۹۰****تشکل‌های ملی**

۱. انجمن صنایع لوازم خانگی ایران.
۲. سندیکای صنعت مخابرات ایران.
۳. انجمن شرکت‌های راهسازی ایران.
۴. انجمن صنفی فروشندگان دستگاه‌های صوتی و تصویری.
۵. انجمن کارفرمایی افزودنی‌های غذایی.
۶. انجمن صنفی کارفرمایان صنایع فرو آلیاژ.
۷. سندیکای تولیدکنندگان خمیرمایه ایران.
۸. انجمن تولیدکنندگان مولیبدن ایران.
۹. سندیکای تولیدکنندگان لوله و پروفیل فولادی.
۱۰. انجمن صنایع تولیدکنندگان سموم.
۱۱. انجمن صنفی سنگ ایران.
۱۲. انجمن آب‌های معدنی و آشامیدنی ایران.
۱۳. کانون کارفرمایی انجمن‌های صنفی دفاتر مشاوره شغلی و کاریابی‌های غیردولتی سراسر کشور.
۱۴. اتحادیه تعاونی‌های کشاورزی پنبه و دانه‌های روغنی پارس.
۱۵. اتحادیه تولیدکنندگان و صادرکنندگان محصولات و مواد اولیه بیسکوئیت، شیرینی و شکلات.
۱۶. انجمن صنفی کارفرمایی آزمایشگاه‌های معتمد محیط زیست.
۱۷. سندیکای صنعت برق ایران.
۱۸. کانون انجمن‌های صنایع غذایی ایران.
۱۹. اتحادیه تولیدکنندگان و صادرکنندگان روغن نباتی.
۲۰. اتحادیه صادرکنندگان فرآورده‌های سرب و روی.
۲۱. سندیکای تولیدکنندگان مجموعه قطعات موتورسیکلت و دوچرخه ایران.
۲۲. انجمن صنایع نساجی ایران.
۲۳. شرکت تعاونی سازندگان ملامین و فرآورده‌های وابسته.
۲۴. اتحادیه سراسری تعاونی‌های فرش دستباف ایران.

۲۵. انجمن شرکت‌های صنعت پخش ایران.
۲۶. اتحادیه تعاونی‌های مصرف فرهنگیان ایران.
۲۷. اتحادیه تعاونی‌های مصرف راه‌آهن.
۲۸. اتحادیه سراسری شرکت‌های تعاونی صنعت مرغداری کشور.
۲۹. اتحادیه تولید و صادرات نساجی و پوشاک.
۳۰. اتحادیه مرکز تعاونی‌های عشایری ایران.
۳۱. انجمن صنفی آزمایشگاه‌های همکار.
۳۲. انجمن تولیدکنندگان شیرآلات بهداشتی.
۳۳. جامعه صنعت کفش ایران.
۳۴. اتحادیه مرکزی فرش دستباف روستایی ایران.
۳۵. اتحادیه سراسری تعاونی‌های تکثیر و پرورش و صادرات آبزیان ایران.
۳۶. اتحادیه تولیدکنندگان و صادرکنندگان سالامبور و چرم ایران.
۳۷. انجمن صنفی کارفرمایان نان صنعتی و ماشینی ایران.
۳۸. انجمن تولیدکنندگان و صادرکنندگان ماکارونی ایران.
۳۹. انجمن تولیدکنندگان فولاد ایران.
۴۰. انجمن صنفی پالایشگاه‌های روغن‌های روانساز.
۴۱. انجمن تولیدکنندگان و صادرکنندگان پارافین و مشتقات آن.
۴۲. انجمن صادرکنندگان سرب و روی ایران.
۴۳. اتحادیه اعتبار عسکریه خراسان.
۴۴. انجمن صنایع طیور ایران.
۴۵. انجمن صنفی شرکت‌های حمل‌ونقل ریلی و خدمات وابسته.
۴۶. انجمن توسعه و بهبود کیفیت صنایع ایران.
۴۷. انجمن تولیدکنندگان رنگ و رزین ایران.
۴۸. انجمن مدیران صنایع ایران.
۴۹. سندیکای صاحبان صنایع داروهای انسانی ایران.
۵۰. اتحادیه تولیدکنندگان و صادرکنندگان محصولات معدنی ایران.
۵۱. اتحادیه مرکزی تعاونی‌های روستایی و کشاورزی ایران.
۵۲. سندیکای صنایع آسانسور و پله برقی ایران و خدمات وابسته.
۵۳. شورای ملی زیتون ایران.



۵۴. شرکت تعاونی تولیدکنندگان فرآورده‌های بهداشتی، صنعتی و آرایشی.

۵۵. اتحادیه مالکان کشتی ایران.

۵۶. انجمن صنفی پرورش‌دهندگان قارچ خوراکی.

۵۷. انجمن صنفی شرکت‌های اتوماسیون صنعتی.

۵۸. انجمن سازندگان قطعات و مجموعه‌های خودرو.

#### اردبیل

۵۹. انجمن صنفی دندانسازان استان اردبیل.

۶۰. کانون انجمن‌های صنفی آموزشگاه‌های آزاد فنی و حرفه‌ای استان اردبیل.

۶۱. اتاق بازرگانی و صنایع و معادن استان اردبیل.

۶۲. انجمن صنفی کارفرمایی نمایندگان بیمه ایران استان اردبیل.

۶۳. اتاق تعاون استان اردبیل.

#### اصفهان

۶۴. انجمن صنفی شرکت‌های خدمات مشاوره‌ای فلاورجان - مبارکه لنجان.

۶۵. کانون انجمن‌های صنفی کارفرمایان استان اصفهان.

۶۶. انجمن صنفی تولیدکنندگان لوله و اتصالات پلیمری.

۶۷. کانون مدیران ماشین‌ساز و صنایع فلزی استان اصفهان.

۶۸. انجمن صنفی نمایندگان بیمه ایران استان اصفهان.

۶۹. اتاق تعاون استان اصفهان.

۷۰. خانه صنعت و معدن اصفهان.

۷۱. انجمن صنفی کارفرمایی آزمایشگاه‌های گیاهپزشکی.

۷۲. انجمن صنفی کارفرمایان صنایع نساجی استان اصفهان.

#### آذربایجان شرقی

۷۳. انجمن صنفی کارآفرینان برتر بخش صنعت استان آذربایجان شرقی.

۷۴. انجمن شرکت‌های ساختمانی و تأسیساتی آذربایجان شرقی.

۷۵. اتاق بازرگانی صنایع و معادن تبریز.

۷۶. انجمن صنفی داروخانه‌داران دامپزشکی آذربایجان شرقی.

۷۷. انجمن صنفی کارفرمایی معماران تجربی استان آذربایجان شرقی.

۷۸. انجمن صنفی کارفرمایی تولیدکنندگان فرآورده‌های پلی‌استایرن انبساطی یونولیت.

### آذربایجان غربی

۷۹. اتاق بازرگانی و صنایع و معادن ارومیه.  
 ۸۰. انجمن صنفی کارفرمایی انبوه‌سازان مسکن استان آذربایجان غربی.  
 ۸۱. انجمن صنفی کارفرمایی شرکت‌های مسافربری شمال غرب آذربایجان غربی.  
 ۸۲. مجمع امور صنفی ارومیه.  
 ۸۳. خانه صنعت و معدن آذربایجان غربی.  
 ۸۴. اتاق تعاون استان آذربایجان غربی.

### البرز

۸۵. انجمن صنفی تولیدکنندگان بتن آماده و قطعات بتنی استان البرز و غرب استان تهران.  
 ۸۶. انجمن صنفی شرکت‌های ساختمانی، تأسیساتی تجهیزاتی استان البرز.  
 ۸۷. انجمن صنفی آموزشگاه‌های آزاد صنایع غذایی کرج و حومه.

### ایلام

۸۸. مجمع امور صنفی ایلام.  
 ۸۹. انجمن صنفی آموزشگاه‌های آزاد فنی و حرفه‌ای شهرستان دره‌شهر.  
 ۹۰. اتاق تعاون استان ایلام.

### بوشهر

۹۱. انجمن صنفی کاریابی‌های استان بوشهر.  
 ۹۲. اتاق تعاون استان بوشهر.  
 ۹۳. انجمن صنفی شرکت‌های فنی و خدماتی استان بوشهر.  
 ۹۴. اتاق بازرگانی صنایع و معادن بندر بوشهر.

### تهران

۹۵. انجمن صنفی پیمانکاران و شرکت‌های ساختمانی و تأسیساتی استان تهران.  
 ۹۶. انجمن صنفی مهندسان طراح و ناظر ساختمان استان تهران.  
 ۹۷. انجمن مهندسان ناظر برق ساختمان استان تهران.  
 ۹۸. انجمن صنفی فلزات ذوبی و ضایعاتی استان تهران.  
 ۹۹. انجمن صنفی شرکت‌ها و مؤسسات حمل‌ونقل سیمان شهرستان بومهن.

### چهارمحال و بختیاری

۱۰۰. انجمن صنفی تکرشته‌ای‌های فنی و حرفه‌ای شهرکرد.



۱۰۱. انجمن صنفی کارفرمایی دفاتر پیشخوان خدمات دولت و بخش عمومی.

۱۰۲. انجمن صنفی شرکت‌های خدماتی استان چهارمحال و بختیاری.

#### خراسان جنوبی

۱۰۳. انجمن صنفی آموزشگاه‌های آزاد فنی و حرفه‌ای.

۱۰۴. اتاق بازرگانی صنایع و معادن خراسان جنوبی.

۱۰۵. انجمن صنفی کارفرمایان شرکت‌های حمل‌ونقل کالای خراسان جنوبی.

#### خراسان رضوی

۱۰۶. خانه صنعت و معدن و تجارت خراسان رضوی.

۱۰۷. انجمن صنفی انبوه‌سازان مسکن و ساختمان خراسان رضوی.

۱۰۸. کانون انجمن‌های صنفی و کاریابی‌های خراسان.

۱۰۹. انجمن مدیران صنایع استان خراسان.

۱۱۰. انجمن صنفی کارفرمایی شرکت‌ها و مؤسسات حفاری خراسان رضوی.

۱۱۱. اتاق تعاون خراسان رضوی.

#### خراسان شمالی

۱۱۲. انجمن صنفی دارندگان و رانندگان کامیون شهرستان اسفراین.

۱۱۳. اتاق تعاون استان خراسان شمالی.

۱۱۴. خانه صنعت و معدن خراسان شمالی.

۱۱۵. اتاق بازرگانی و صنایع و معادن خراسان شمالی.

#### خوزستان

۱۱۶. انجمن صنفی شرکت‌های خدماتی دزفول و حومه.

۱۱۷. انجمن صنفی شرکت‌های حمل‌ونقل شهرستان آبادان و شادگان.

۱۱۸. انجمن صنفی شرکت‌های خدمات پشتیبانی و فنی و مهندسی شهرستان ماهشهر.

۱۱۹. انجمن صنفی شرکت‌های مشاوره و پیمانکاری سیستم‌های آبیاری تحت فشار استان خوزستان.

۱۲۰. مجمع امور صنفی تولیدی خدمات فنی اهواز.

#### زنجان

۱۲۱. اتاق تعاون زنجان.

۱۲۲. انجمن صنفی شرکت‌های خدماتی زنجان.

۱۲۳. انجمن صنفی شرکت‌ها و مؤسسات مسافربری زنجان.

۱۲۴. انجمن صنفی کارفرمایی شرکت‌های خدمات توسعه کشاورزی استان زنجان.

۱۲۵. اتاق بازرگانی زنجان.

#### سمنان

۱۲۶. انجمن صنفی کارفرمایی صنایع کانی غیرفلزی استان سمنان.

۱۲۷. انجمن صنفی کارفرمایی دفاتر مشاوره شغلی و کاریابی‌های غیردولتی استان سمنان.

۱۲۸. اتاق تعاون استان سمنان.

۱۲۹. اتاق بازرگانی سمنان.

۱۳۰. خانه صنعت و معدن سمنان.

#### سیستان و بلوچستان

۱۳۱. خانه صنعت و معدن زاهدان.

۱۳۲. انجمن صنفی کارخانجات آرد استان سیستان و بلوچستان.

۱۳۳. انجمن صنفی انبوه‌سازان مسکن و ساختمان استان سیستان و بلوچستان.

۱۳۴. انجمن صنفی کارفرمایان آموزشگاه‌های آزاد آرایش و پیرایش زاهدان.

#### فارس

۱۳۵. خانه صنعت و معدن و تجارت استان فارس.

۱۳۶. انجمن صنفی شرکت‌های حفاری استان فارس.

۱۳۷. انجمن صنفی کارفرمایی مدیران شرکت‌های خدماتی پشتیبانی و فنی مهندسی شیراز.

۱۳۸. انجمن صنفی بین جاده‌ای استان فارس.

۱۳۹. انجمن صنفی دفاتر خدمات مسافرت هوایی و جهانگردی فارس.

۱۴۰. اتاق بازرگانی و صنایع و معادن شیراز.

#### قزوین

۱۴۱. انجمن صنفی مراکز آموزش کارآفرینی استان قزوین.

۱۴۲. انجمن شرکت‌های ساختمانی و تأسیساتی استان قزوین.

۱۴۳. انجمن صنفی مراکز مشاوره شغلی استان قزوین.

#### قم

۱۴۴. انجمن صنفی بتن آماده استان قم.

۱۴۵. انجمن مدیران صنایع استان قم.

۱۴۶. انجمن صنفی شن و ماسه و آسفالت استان قم.



۱۴۷. انجمن صنفی کارفرمایی کاریابی‌های غیردولتی استان قم.  
۱۴۸. انجمن صنفی انبوه‌سازان مسکن و ساختمان استان قم.  
۱۴۹. اتحادیه صنف سوهانی و حلوایی قم.

### کردستان

۱۵۰. خانه صنعت، معدن و تجارت کردستان.  
۱۵۱. مجمع امور صنفی تولیدی خدماتی سنندج.  
۱۵۲. انجمن صنفی کارفرمایی شرکت‌ها و مؤسسات حمل‌ونقل کالای سنندج.  
۱۵۳. انجمن صنفی تانک‌داران سقز و بانه.

### کرمان

۱۵۴. انجمن صنفی کارفرمایی صافکاران و اتاقسازان استان کرمان.  
۱۵۵. انجمن صنفی کارگری رانندگان حمل‌ونقل شهرستان بم، ریگان، فهرج و نورماشیر.  
۱۵۶. مجمع امور صنفی تولیدی و خدمات فنی کرمان.  
۱۵۷. انجمن صنفی سرمایه‌گذاران مجتمع‌های خدمات رفاهی بین‌راهی استان کرمان.  
۱۵۸. خانه صنعت و معدن کرمان.

### کرمانشاه

۱۵۹. انجمن صنفی کارخانه‌داران ذرت خشک‌کنی کرمانشاه.  
۱۶۰. انجمن صنفی نمایندگان بیمه آسیا استان کرمانشاه.  
۱۶۱. انجمن شرکت‌های ساختمانی و تأسیساتی استان کرمانشاه.  
۱۶۲. اتاق تعاون استان کرمانشاه.

### کهگیلویه و بویراحمد

۱۶۳. انجمن صنفی رانندگان کهگیلویه و بویراحمد.  
۱۶۴. مجمع امور صنفی شهرستان کهگیلویه و بویراحمد.  
۱۶۵. انجمن صنفی شرکت‌های مسافربری استان کهگیلویه و بویراحمد.  
۱۶۶. انجمن صنفی شرکت‌های خدماتی یاسوج.  
۱۶۷. اتاق بازرگانی صنایع و معادن یاسوج.

### گلستان

۱۶۸. انجمن صنفی معماران تجربی شهرستان علی‌آباد کتول.  
۱۶۹. انجمن صنفی شالیکوبی‌داران استان گلستان.

۱۷۰. انجمن صنفی مدیران آموزشگاه‌های آزاد خیاطی شهرستان آزادشهر و حومه.

۱۷۱. خانه صنعت و معدن استان گلستان.

۱۷۲. انجمن صنفی کارفرمایی تولیدکنندگان شن و ماسه استان گلستان.

### گیلان

۱۷۳. انجمن صنفی نمایندگان بیمه آسیا - استان گیلان.

۱۷۴. انجمن صنفی تلقیح مصنوعی دام گیلان.

۱۷۵. انجمن صنفی کارفرمایی واحدهای اقامتی مسافر شهرستان بندرانزلی.

۱۷۶. انجمن صنفی کارفرمایی شرکت‌ها و مؤسسات حمل‌ونقل جاده‌ای داخلی کالای شهرستان رشت.

### لرستان

۱۷۷. انجمن صنفی آموزشگاه‌های آزاد بروجرد.

۱۷۸. انجمن صنفی شرکت‌های مسافربری شهرستان بروجرد.

۱۷۹. انجمن صنفی شرکت‌ها و مؤسسات حمل‌ونقل کالای شهرستان بروجرد.

۱۸۰. انجمن صنفی آموزشگاه‌های آزاد فنی و حرفه‌ای شهرستان کوهدشت و حومه.

### مازندران

۱۸۱. انجمن کارفرمایان صنایع شهرستان بابل.

۱۸۲. انجمن صنفی کلینیک‌های دامپزشکی استان مازندران.

۱۸۳. انجمن صنفی کارفرمایی شرکت‌های خدمات مشاوره‌ای فنی و مهندسی کشاورزی شرق مازندران.

۱۸۴. انجمن صنفی گل و گیاه آمل - تعاونی کشاورزی گل و گیاه آمل.

۱۸۵. کانون انجمن‌های صنفی کارفرمایی دفاتر خدمات ارتباطی.

۱۸۶. انجمن صنایع همگن شیمیایی سلولزی.

۱۸۷. کانون انجمن‌های صنفی کارفرمایان استان مازندران.

### مرکزی

۱۸۸. خانه صنعت و معدن و تجارت استان مرکزی.

۱۸۹. انجمن صنفی انبوه‌سازان استان مرکزی.

۱۹۰. انجمن شرکت‌های ساختمانی و تأسیساتی استان مرکزی.

۱۹۱. انجمن صنفی کانون‌های آگهی و تبلیغات استان مرکزی.

۱۹۲. اتحادیه خواربارفروشان اراک.



## هرمزگان

۱۹۳. انجمن صنفی کارفرمایان شرکت‌های حمل‌ونقل کالای شهرستان بندرعباس.  
 ۱۹۴. انجمن صنفی کارفرمایی شرکت‌های سواری کرایه‌های بین شهری استان هرمزگان.  
 ۱۹۵. اتاق بازرگانی و صنایع و معادن بندرعباس.  
 ۱۹۶. اتحادیه کارگزاران گمرک بندرعباس.  
 ۱۹۷. اتحادیه حق‌العملکاران گمرک بندرعباس.

## همدان

۱۹۸. انجمن صنفی سیلیس‌کوبان ازندریان.  
 ۱۹۹. انجمن تولیدکنندگان تخم‌مرغ نطفه‌دار.  
 ۲۰۰. انجمن تولیدکنندگان و صادرکنندگان کشمش ملایر.  
 ۲۰۱. انجمن شرکت‌های ساختمانی و تأسیساتی استان همدان.

## یزد

۲۰۲. انجمن صنفی کارفرمایی شرکت‌های خدمات مهندسی آبیاری و توزیع آب.  
 ۲۰۳. اتاق تعاون یزد.  
 ۲۰۴. انجمن صنفی شرکت‌های ساختمانی تأسیساتی و راهسازی استان یزد.  
 ۲۰۵. انجمن پسته‌کاران استان یزد.  
 ۲۰۶. اتاق بازرگانی و صنایع و معادن استان یزد.  
 ۲۰۷. انجمن صنفی کارفرمایی آموزشگاه‌های فنی و حرفه‌ای آزاد استان یزد.  
 ۲۰۸. خانه صنعت و معدن استان یزد.  
 ۲۰۹. انجمن صنفی شرکت‌ها و مؤسسات حمل‌ونقل یزد.

## پیوست ۲ - فرم پرسشنامه ارسالی به تشکل‌های اقتصادی

(نظرخواهی مرکز پژوهش‌های مجلس شورای اسلامی - گروه مطالعات محیط کسب‌وکار از مسئولان تشکل‌های اقتصادی سراسر کشور برای انعکاس به نمایندگان مجلس شورای اسلامی)

**سؤال:** طی زمستان ۱۳۹۰، هریک از مشکلات زیر، چقدر در اداره شرکت‌ها و واحدهای تولیدی عضو تشکل شما مشکل ایجاد کرده است؟ لطفاً به هر مورد از یک تا ۱۰ نمره دهید. به موردی که در اداره واحدهای تولیدی مشکل چندانی ایجاد نکرده نمره یک و موردی که اداره واحدهای تولیدی را غیرممکن کرده است، نمره ۱۰ دهید. (مشکلات حادثه، نمرات بالاتر)

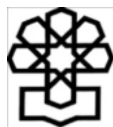
ردیف	مشکلات متعارف تولیدکنندگان ایرانی (به ترتیب الفبا)	نمره از ۱ تا ۱۰ (بدترین ارزیابی: ۱۰)
۱	امعال تحریم‌های بین‌المللی علیه کشورمان	
۲	برگشت چک‌های مشتریان و همکاران	
۳	بی‌تعهدی شرکت‌ها و مؤسسات دولتی به پرداخت به‌موقع بدهی خود به پیمانکاران	
۴	بی‌ثباتی در قیمت مواد اولیه	
۵	بی‌ثباتی قوانین و مقررات مربوط به تولید و سرمایه‌گذاری	
۶	تثبیت نرخ ارز با وجود تورم در داخل و ثبات قیمت‌ها در بازارهای هدف	
۷	تعرفه پایین کالاهای وارداتی و رقابت غیرمنصفانه محصولات رقیب خارجی در بازار	
۸	تمایل مردم به خرید کالاهای خارجی و تقاضای کم برای محصولات ایرانی مشابه	
۹	تولید کالاهای غیراستاندارد، تقلبی و عرضه نسبتاً بدون محدودیت آن به بازار	
۱۰	زیاد بودن تعطیلات رسمی	
۱۱	ضعف بازار سرمایه در تأمین مالی تولید و نرخ بالای تأمین سرمایه از بازار غیررسمی	
۱۲	ضعف دادسراها در رسیدگی مؤثر به شکایت‌ها و اجبار طرف‌های قرارداد به انجام تعهدات	
۱۳	ضعف زیرساخت‌های تأمین برق	
۱۴	ضعف زیرساخت‌های حمل‌ونقل	
۱۵	ضعف نظام توزیع و مشکلات رساندن محصول به‌دست مصرف‌کننده	
۱۶	عرضه کالاهای خارجی قاچاق در بازار داخلی	
۱۷	قیمتگذاری غیرمنطقی محصولات تولیدی توسط دولت و نهادهای حکومتی	
۱۸	محدودیت قانون کار در تعدیل و جابجایی نیروی کار	
۱۹	مشکل دریافت تسهیلات از بانک‌ها	
۲۰	موانع تعرفه‌ای صادرات محصولات و واردات مواد اولیه	
۲۱	نرخ بالای بیمه اجباری نیروی انسانی	
۲۲	وجود مفاسد اقتصادی در دستگاه‌های حکومتی	

لطفاً ضمن پاسخ به سؤال زیر، در صورتی که مشکل خاص دیگری در زمستان ۱۳۹۰ برای کسب‌وکار شما و همکارانتان مشکل ایجاد کرده، جهت اطلاع نمایندگان محترم مجلس به‌طور خلاصه در برگه جداگانه‌ای مرقوم و به‌همراه این برگه ارسال فرمایید. افزایش نرخ ارز طی سه ماه گذشته چقدر قیمت تمام شده محصولات (کالاهای و خدمات) تشکل شما را افزایش داده است؟  
 صفر تا ۱۰ درصد  بین ۱۰ تا ۲۰ درصد  بین ۲۰ تا ۳۰ درصد  بیش از ۳۰ درصد

نام کامل تشکل شما: (الزامی است) ..... مهر یا امضای مقام مسئول: .....

نشانی وبسایت تشکل: ..... نشانی پست الکترونیک فعال تشکل: .....

(لطفاً پس از تکمیل به ۰۲۱-۸۳۳۵۷۱۷۹ فکس بفرمایید) مهلت ارسال: ۷ روز پس از دریافت پرسشنامه



مرکز پژوهش‌ها  
مجلس شورای اسلامی

شماره مسلسل: ۱۲۴۵۷

شناسنامه گزارش

عنوان گزارش: گزارش پایش محیط کسب‌وکار در زمستان ۱۳۹۰ ارزیابی ۲۰۹ تشکل اقتصادی سراسر کشور از ۲۲ مؤلفه ملی محیط کسب‌وکار در ایران

نام دفتر: گروه مطالعات محیط کسب‌وکار

تهیه و تدوین‌کنندگان: سیدامیر سیاح، موسی شهبازی غیائی، حسین متولی حبیبی، زهرا نعیمی

ناظر علمی: محمدحسن معادی رودسری

متقاضی: معاونت پژوهشی

ویراستار تخصصی: —

ویراستار ادبی: حسین صدری‌نیا

گروه مشاوران علمی: فتح‌الله تازی، محسن رنانی، فرید زائری، حسن سبجانی، مسعود

صالحی، رؤیا طباطبایی‌یزدی، احمد میدری

واژه‌های کلیدی:

۱. محیط کسب‌وکار

۲. تشکل‌های اقتصادی

۳. موانع تولید

۴. مؤلفه‌های ملی

تاریخ انتشار: ۱۳۹۱/۵/۱