

# بررسی لایحه بودجه سال ۱۳۹۱ کل کشور

## ۲۰. بخش آموزش و پرورش

## به نام خدا

### فهرست مطالب

۱	چکیده
۲	مقدمه
۳	فصل اول - نگاهی به بودجه آموزش و پرورش در لایحه بودجه سال ۱۳۹۱ و مقایسه آن با قانون سال ۱۳۹۰
۲۰	فصل دوم - نکاتی که باید در لایحه بودجه سال ۱۳۹۱ در اعتبارات دستگاه آموزش و پرورش مورد توجه قرار گیرد
۲۳	فصل سوم - پیشنهادها
۲۵	پیوست‌ها
۴۱	منابع و مأخذ



## بررسی لایحه بودجه سال ۱۳۹۱ کل کشور ۲۰. بخش آموزش و پرورش

### چکیده

وزارت آموزش و پرورش با ۹۶۹۱۹۵ نفر (شامل ۸۰۸۲۴۰ نفر کارمند رسمی، ۶۴۲۸۳ نفر نیروی پیمانی، ۶۷۵۵۴ نفر قراردادی و ۲۷۴۵۲ نفر خدماتی رسمی و ۱۶۶۶ نفر خدماتی پیمانی) نیروی انسانی شاغل (در ستاد و صف)، وظیفه آموزش حدود ۱۳۳۱۷۲۸۶ میلیون دانش‌آموز (در سن تحصیل و بزرگسال) را در ۱۳۶۷۵۹ آموزشگاه و ۶۰۶۹۶۴ کلاس درس برعهده دارد. اعتبار این دستگاه در سال ۱۳۹۱ بالغ بر ۱۴۸۳۳۲ میلیارد ریال پیش‌بینی شده که ۹/۴۶ درصد از کل بودجه عمومی دولت (۱۵۶۷۶۹۵ میلیارد ریال) را شامل می‌شود. درحالی که در قانون بودجه سال ۱۳۹۰ سهم آموزش و پرورش ۹/۴۹ درصد از کل بودجه عمومی دولت بوده است.

در سال ۱۳۹۱ سهم اعتبارات هزینه‌ای آموزش و پرورش معادل ۱۴۵۷۸۱ میلیارد ریال است که ۱۴/۸ درصد از کل اعتبارات هزینه‌ای دولت یعنی ۹۸۵۰۸۴ میلیارد ریال را تشکیل می‌دهد. در سال ۱۳۹۰ سهم اعتبارات هزینه‌ای آموزش و پرورش ۱۳/۵۶ درصد از کل اعتبارات هزینه‌ای دولت بوده است.

اعتبارات تملک دارایی‌های سرمایه‌ای آموزش و پرورش در لایحه بودجه سال ۱۳۹۱، ۱۷۵۰ میلیارد ریال است که حدود ۰/۴۶ درصد از کل اعتبارات تملک دارایی‌های سرمایه‌ای دولت یعنی ۳۸۲۵۲۲ میلیارد ریال است. سهم اعتبارات تملک دارایی‌های سرمایه‌ای آموزش و پرورش در قانون سال ۱۳۹۰ حدود ۲/۹۲ درصد از کل اعتبارات تملک دارایی‌های سرمایه‌ای دولت بوده است.

اعتبار هزینه‌های اختصاصی آموزش و پرورش در لایحه سال ۱۳۹۱ حدود ۸۰۰ میلیارد ریال پیش‌بینی شده است که ۰/۴ درصد اعتبارات هزینه‌های اختصاصی دولت است. درحالی که در قانون بودجه سال ۱۳۹۰، سهم آموزش و پرورش معادل ۰/۵۱ درصد از کل اعتبارات هزینه‌های اختصاصی دولت بوده است.

از نکات مهم در لایحه بودجه سال ۱۳۹۱ (بخش آموزش و پرورش) می‌توان به موارد ذیل

اشاره کرد:

- حذف ردیف ۱۲۷۵۱۷ مربوط به سازمان ملی پرورش استعدادهای درخشان،

- تغییر نام ردیف ۱۲۷۷۵۰ مجتمع آموزش عالی پیامبر اعظم به دانشگاه ویژه فرهنگیان،

- وجود ردیف ۱۲۷۷۶۰ دانشگاه فنی و حرفه‌ای ذیل ردیف‌های دستگاه آموزش و پرورش درحالی که آموزشکده‌ها با تغییر نام به دانشگاه به وزارت علوم، تحقیقات و فناوری منتقل شده است،

- ادغام پژوهشگاه مطالعات آموزش و پرورش در سازمان پژوهش و برنامه‌ریزی آموزشی و در نتیجه انتقال اعتبارات مربوط به پژوهشگاه از زیرمجموعه ردیف ۱۲۷۵۰۰ وزارت آموزش و پرورش به زیرمجموعه سازمان پژوهش و برنامه‌ریزی آموزشی ردیف ۱۲۷۵۰۴،

- حذف ۲ ردیف متفرقه مربوط به هزینه ایاب و ذهاب دانش‌آموزان روستایی به مدارس شبانه‌روزی و روستای مرکزی و ایجاد یک عنوان جدید ذیل ردیف ۱۲۷۵۰۰ وزارت آموزش و پرورش با عنوان کمک به سرویس ایاب و ذهاب دانش‌آموزان مناطق روستایی،

- توزیع استانی اعتبارات مربوط به اجرای ماده (۲۲) قانون برنامه پنجم (موضوع قانون اصلاح ماده (۱) قانون برنامه چهارم، بازسازی و مقاوم‌سازی مدارس بدون استحکام) توضیح آنکه در قانون بودجه سال ۱۳۹۰ این اعتبارات به‌صورت متمرکز در اختیار سازمان نوسازی، توسعه و تجهیز مدارس قرار داده شد تا با برنامه‌ریزی و اولویت‌بندی توزیع استانی شود.

- رشد ناچیز اعتبارات ردیف سایر (۳ درصد) که سرانه دانش‌آموزی از آن محل تأمین می‌شود،

- رشد ۲۹/۲ درصدی اعتبارات مربوط به حقوق و دستمزد (هزینه عمومی) که می‌تواند نشان‌دهنده شفاف‌تر شدن اعتبارات مربوط به حقوق و دستمزد باشد.

## مقدمه

لایحه بودجه، برنامه مالی دولت برای یک سال است که به پیش‌بینی درآمدها و سایر منابع تأمین اعتبار و برآورد هزینه‌ها به جهت اجرای قوانین و سیاست‌های دولت در حوزه‌های مختلف می‌پردازد. به‌عبارت دیگر لایحه بودجه، آیین تمام‌نمای برنامه‌ها و فعالیت‌هایی است که دولت درصدد اجرایی کردن آن در سال آینده است. با توجه به نقش کلیدی آموزش و پرورش در رشد و تعالی جامعه و تربیت نسل‌های آینده و نیز گستردگی دایره فعالیت‌ها و بسیاری ذینفعان این وزارتخانه، توجه به چگونگی توزیع اعتبار این دستگاه به جهت تأثیر آن بر عملیاتی شدن سیاست‌ها، از اهمیت بالایی برخوردار می‌باشد.

این گزارش بر آن است تا با مرور اجمالی ویژگی‌های بودجه آموزش و پرورش در لایحه سال ۱۳۹۱، به مقایسه آن با بودجه مصوب و عملکرد سال ۱۳۹۰ و سایر شاخص‌های کلان دولت بپردازد و با تعیین خلأهای احتمالی در بودجه، پیشنهادهای اجرایی را برای متناسب‌سازی بودجه این دستگاه با امکانات و مقدرات کشور و اهداف و احکام اسناد فرادستی ارائه کند.



**فصل اول - نگاهی به بودجه آموزش و پرورش در لایحه بودجه سال ۱۳۹۱ و مقایسه آن با قانون سال ۱۳۹۰**

**۱-۱. مقایسه اعتبارات آموزش و پرورش با اعتبارات دولت در لایحه بودجه سال ۱۳۹۱ با قانون سال ۱۳۹۰**

در لایحه بودجه سال ۱۳۹۱ سهم اعتبارات هزینه‌ای و تملک دارایی‌های سرمایه‌ای آموزش و پرورش از اعتبارات هزینه‌ای و تملک دارایی‌های سرمایه‌ای دولت ۹/۴۶ درصد است که در قانون مصوب سال ۱۳۹۰، حدود ۹/۴۹ درصد بوده است.

اعتبارات هزینه‌ای عمومی آموزش و پرورش ۱۴/۸ درصد اعتبارات هزینه‌ای عمومی دولت است. این رقم در قانون سال ۱۳۹۰، ۱۳/۵۶ درصد بوده است.

سهم اعتبارات تملک دارایی‌های سرمایه‌ای آموزش و پرورش ۰/۴۶ درصد از کل اعتبارات مذکور در دولت است که در قانون سال ۱۳۹۰ معادل ۲/۹۲ درصد بوده است.

سهم آموزش و پرورش از هزینه اختصاصی دولت حدود ۰/۴ درصد است که در قانون سال ۱۳۹۰، ۰/۵۱ درصد بوده است (جدول ۱ نمودار ۱).

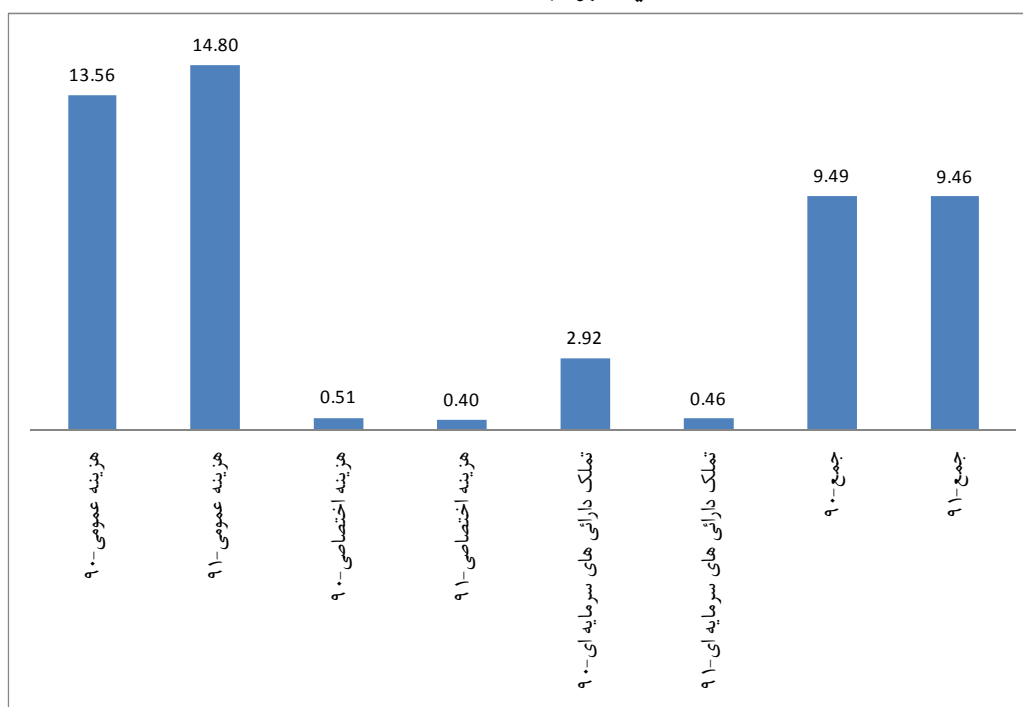
**جدول ۱. مقایسه اعتبارات دستگاه آموزش و پرورش با اعتبارات دولت در قانون بودجه سال ۱۳۹۰**

(ارقام به میلیون ریال)

**ولایحه بودجه سال ۱۳۹۱**

عنوان	هزینه عمومی سال ۱۳۹۰	هزینه عمومی سال ۱۳۹۱	هزینه اختصاصی سال ۱۳۹۰	هزینه اختصاصی سال ۱۳۹۱	تملك دارایی‌های سرمایه‌ای سال ۱۳۹۰	تملك دارایی‌های سرمایه‌ای سال ۱۳۹۱	جمع سال ۱۳۹۰	جمع سال ۱۳۹۱
دولت	۸۹۷,۹۲۰,۶۸۶	۹۸۵,۰۸۴,۳۵۷	۱۵۱,۳۵۵,۰۲۰	۲۰۰,۰۸۸,۳۶۴	۳۴۹,۷۴۹,۴۰۵	۳۸۲,۵۲۲,۵۱۵	۱,۳۹۹,۰۲۵,۱۱۱	۱,۵۶۷,۶۹۵,۲۳۶
دستگاه آموزش و پرورش	۱۲۱,۷۷۸,۱۶۰	۱۴۵,۷۸۱,۷۵۲	۷۷۷,۰۰۰	۸۰۰,۵۰۰	۱۰,۲۱۶,۸۵۸	۱,۷۵۰,۱۴۱	۱۳۲,۷۷۲,۰۱۸	۱۴۸,۳۳۲,۳۹۳
درصد سهم آموزش و پرورش نسبت به دولت	۱۳/۵۶	۱۴/۸۰	۰/۵۱	۰/۴۰	۲/۹۲	۰/۴۶	۹/۴۹	۹/۴۶

نمودار ۱. مقایسه اعتبارات وزارت آموزش و پرورش با اعتبارات دولت در قانون بودجه سال ۱۳۹۰ و لایحه بودجه سال ۱۳۹۱ (برحسب درصد)



۲-۱. بررسی خلاصه بودجه و اعتبارات هزینه‌ای دستگاه آموزش و پرورش در لایحه

بودجه سال ۱۳۹۱ و مقایسه آن با قانون بودجه سال ۱۳۹۰

بودجه دستگاه آموزش و پرورش در لایحه بودجه سال ۱۳۹۱ در ۷ ردیف ارائه شده است. در حالی که در قانون بودجه سال ۱۳۹۰، اعتبارات این دستگاه در ۸ ردیف شامل وزارت آموزش و پرورش (۱۲۷۵۰۰)، سازمان ملی پرورش استعدادها (۱۲۷۵۱۷)، سازمان پژوهش و برنامه‌ریزی آموزشی (۱۲۷۵۰۴)، سازمان نوسازی، توسعه و تجهیز مدارس کشور (۱۲۷۶۰۰)، سازمان آموزش و پرورش استثنایی (۱۲۷۸۰۰)، مجتمع آموزش عالی پیامبر اعظم (ص) (۱۲۷۷۵۰) نهضت سوادآموزی (۱۲۸۰۰۰) و دانشگاه فنی و حرفه‌ای (۱۲۷۷۶۰) یعنی دستگاه‌های اجرایی دارای اساسنامه مصوب مجلس یا قانون تأسیس با ردیف و بودجه مستقل ذکر شدند (جدول ۱ پیوست).

در لایحه بودجه سال ۱۳۹۱ ردیف ۱۲۷۵۱۷ مربوط به سازمان ملی پرورش استعدادها (ص) حذف شده است و ردیف ۱۲۷۷۵۰ مجتمع آموزشی عالی پیامبر اعظم (ص) به دانشگاه ویژه فرهنگیان تغییر نام پیدا کرده است (جدول ۱ و نمودار ۱ پیوست).

دانشگاه فنی و حرفه‌ای که در راستای اجرای ماده (۲۳) قانون برنامه پنجم و بند «۱۱۰» بودجه تشکیل شد و از ردیف ۱۲۷۷۶۰ تأمین اعتبار می‌شود، متأسفانه در ذیل دستگاه آموزش و پرورش قرار



گرفته است که باید به زیرمجموعه وزارت علوم، تحقیقات و فناوری منتقل شود (جدول ۱ پیوست).

بنابراین در حقیقت وزارت آموزش و پرورش و سازمان‌های تابعه در لایحه بودجه سال ۱۳۹۱، ۶٫۱۳۹۱ ردیف را به خود اختصاص داده‌اند.

اعتبارات هزینه عمومی این دستگاه از ۱۲۱٫۷۷۸ میلیارد ریال در قانون سال ۱۳۹۰ به ۱۴۵٫۷۸۱ میلیارد ریال در لایحه سال ۱۳۹۱ ارتقا یافته است که رشد ۱۹/۷ درصدی را نشان می‌دهد (جدول ۱ پیوست).

اعتبار هزینه اختصاصی از ۷۷۷ میلیارد ریال در قانون بودجه سال ۱۳۹۰ به ۸۰۰ میلیارد ریال در لایحه بودجه سال ۱۳۹۱ ارتقا یافته که نشان‌دهنده رشد ۳ درصدی است. جمع هزینه عمومی و اختصاصی نیز ۱۹/۶ درصد افزایش داشته است.

اعتبار تملک دارایی‌های سرمایه‌ای ملی این دستگاه از ۱۰٫۲۱۶ میلیارد ریال در قانون بودجه سال ۱۳۹۰ به ۱٫۷۵۰ میلیارد ریال در لایحه بودجه سال ۱۳۹۱ کاهش یافته که نشان‌دهنده کاهش ۸۳ درصدی است.

جمع اعتبارات آموزش و پرورش از ۱۳۲٫۷۷۲ میلیارد ریال به ۱۴۸٫۳۳۲ میلیارد ریال افزایش یافته که نشان‌دهنده افزایش ۱۱/۷ درصدی است (جدول ۲ و نمودار پیوست).

در قانون بودجه سال ۱۳۹۰، به سازمان‌های تابعه و فعالیت‌های زیرمجموعه وزارت آموزش و پرورش در ذیل کد ۱۲۷۵۰۰ در ۹ عنوان اعتبار اختصاص یافته بود. در لایحه سال ۱۳۹۱ تغییراتی در این ۹ مورد اتفاق افتاده است. دو عنوان «کمک به اجرای برنامه آموزش برای همه» و «پژوهشگاه مطالعات آموزش و پرورش» حذف شده و «کمک به سند تحول» و «کمک به سرویس ایاب و ذهاب دانش‌آموزان مناطق روستایی» اضافه شده است. ظاهراً اعتبار «کمک به اجرای برنامه آموزش برای همه» به سرجمع اعتبارات دستگاه‌های مختلف وزارت آموزش و پرورش اضافه شده است (جدول ۱ پیوست).

به دلیل ادغام پژوهشگاه مطالعات آموزش و پرورش در سازمان پژوهش و برنامه‌ریزی آموزشی اعتبارات پژوهشگاه ذیل سازمان پژوهش قرار گرفته است (جدول ۱ پیوست).

اعتبارات مربوط به هزینه ایاب و ذهاب دانش‌آموزان که در قانون سال ۱۳۹۰ در ردیف‌های متفرقه ذکر شده بود در ذیل دستگاه آموزش و پرورش قرار گرفته است و اگرچه می‌توان به لحاظ بودجه‌ای این موضوع را مثبت تلقی کرد، اما موجب می‌شود که در مجموع از اعتبارات آموزش و پرورش کاسته شود (جدول ۱ پیوست).

در قانون بودجه سال ۱۳۹۰، ذیل ردیف ۵۵۰۰۰۰ بند ۵۰ اعتبار ۳۰۰ میلیارد ریال و ذیل ردیف ۵۵۰۰۰۰ بند «۸۶» معادل ۱۰۰ میلیارد ریال به ایاب و ذهاب دانش‌آموزان روستایی به مدارس شبانه‌روزی و مدارس نیمه‌متمرکز و سرویس ایاب و ذهاب دانش‌آموزان مدارس شبانه‌روزی

روستایی و روستا مرکزی اختصاص یافته بود. در حالی که در لایحه سال ۱۳۹۱ این دو ردیف متفرقه حذف و مجموعاً ۴۰۰ میلیارد ریال در ذیل ردیف ۱۲۷۵۰۰ تحت عنوان کمک به ایاب و ذهاب دانش‌آموزان مناطق روستایی اختصاص یافته است.

اعتبارات استانی سازمان‌های آموزش و پرورش که بخش عمده اعتبارات آموزش و پرورش را شامل می‌شود در لایحه بودجه سال ۱۳۹۱ حدود ۱۳۷,۷۶۶ میلیارد ریال برآورد شده است که نسبت به سرجمع اعتبارات آموزش و پرورش که ۱۴۵,۷۸۱ میلیارد ریال است ۹۴/۵ درصد اعتبارات را تشکیل می‌دهد. این اعتبارات نسبت به قانون سال ۱۳۹۰ رشد ۲۰/۱ درصدی را نشان می‌دهد (جدول ۱ پیوست).

اعتبارات مربوط به سازمان مدارس غیردولتی و توسعه مشارکت‌های مردمی در لایحه سال ۱۳۹۱ نسبت به قانون سال ۱۳۹۰، رشد ۲۸/۳ درصدی و دانشگاه شهید رجایی رشد ۲۶ درصدی را نشان می‌دهد. پژوهشگاه مطالعات آموزش و پرورش نیز ۱۹/۱ درصد رشد اعتبارات داشته است (جدول ۱ پیوست).

نکته مهم دیگر در این جدول کاهش ۹۱/۳ درصدی اعتبارات سازمان نوسازی، توسعه و تجهیز مدارس است. بخش عمده این کاهش چشمگیر به این دلیل است که در لایحه سال ۱۳۹۱، اعتبارات مربوط به قانون اصلاح ماده (۱) قانون برنامه چهارم در برنامه‌های استانی لحاظ شده است در حالی که در قانون سال ۱۳۹۰ به صورت متمرکز در اختیار سازمان نوسازی، توسعه و تجهیز مدارس قرار گرفته بود. البته این کاهش مربوط به تملک دارایی‌های سرمایه‌ای است. در هزینه عمومی و سایر اعتبارات این سازمان ۸/۱ درصد رشد داشته است (جدول ۱ پیوست).

از مجموع اعتبارات هزینه عمومی آموزش و پرورش یعنی ۱۴۵,۷۸۱ میلیارد ریال، ۹۹,۸۲۵ میلیارد ریال یعنی ۶۸/۵ درصد به بند «و» حقوق و دستمزد اختصاص دارد و مابقی در ردیف سایر است. نکته مهم در این بخش از اعتبارات رشد ۲۹/۲ درصدی اعتبارات مربوط به حقوق و مزایا است (جدول ۲ و جدول ۲ پیوست).

این در حالی است که اعتبارات مربوط به سایر ۳/۳ درصد رشد داشته است. این تغییر تنها نشان‌دهنده توجه به نرخ رشد حقوق و مزایا نیست، بلکه حرکت به سوی واقعی شدن میزان اعتبارات مربوط به حقوق و مزایاست. هرچند که هنوز حقوق و مزایای حداقل ۶۷,۵۵۴ نیروی قرارداد کار معین، عیدی بازنشستگان، بیمه طلایی، اضافه‌کار، حق عائله‌مندی بازنشستگان و سرانه دانش‌آموزی از ردیف سایر پرداخت می‌شود. لذا بخش عمده‌ای از ردیف سایر مانند فصل ۱ و ۶ هزینه می‌شود. بنابراین رشد ۳/۳ درصدی ردیف سایر نشان‌دهنده، رشد نامطلوب سرانه دانش‌آموزی است که در ردیف سایر مستتر است. این تغییرات در حالی به وقوع می‌پیوندد که



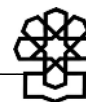
براساس بند «ب» ماده (۱۹) قانون برنامه پنجم باید در طول برنامه سهم اعتبارات غیرپرسنلی به پرسنلی افزایش یابد.

اعتبارات سازمان پژوهش و برنامه‌ریزی آموزشی در مقایسه قانون بودجه سال ۱۳۹۰ با لایحه بودجه سال ۱۳۹۱، رشد ۱۸/۵ درصدی و در سرجمع رشد ۱۸/۱ درصدی را نشان می‌دهد. احتمالاً این رشد ناشی از ادغام پژوهشگاه مطالعات آموزش و پرورش در این سازمان است که بعد از این باید اعتبارات خود را از سازمان دریافت کند (جدول ۲).

جدول ۲. مقایسه اعتبارات هزینه عمومی آموزش و پرورش در لایحه بودجه سال ۱۳۹۰ با قانون بودجه سال ۱۳۹۰

(ارقام به میلیارد ریال)

هزینه									عنوان	کد دستگاه
هزینه عمومی										
درصد تغییرات هزینه عمومی	جمع سال ۱۳۹۱	جمع سال ۱۳۹۰	درصد تغییرات سایر	سایر سال ۱۳۹۱	سایر سال ۱۳۹۰	درصد تغییرات حقوق و مزایا	حقوق و مزایای مستمر سال ۱۳۹۱	حقوق و مزایای مستمر سال ۱۳۹۰		
۲۰/۱	۱۴۱,۵۷۱,۰۹۴	۱۱۷,۸۳۲,۴۰۰	۲/۷	۴۲,۲۵۷,۸۳۶	۴۱,۱۴۸,۳۹۰	۲۹/۵	۹۹,۳۱۴,۱۵۸	۷۶,۶۸۴,۰۱۰	وزارت آموزش و پرورش	۱۲۷۵۰۰
۱۸/۵	۷۳۸,۲۱۰	۶۳۲,۲۰۰	۱۲/۹	۶۶۴,۲۸۵	۵۸۸,۲۰۰	۱۱۱/۲	۷۳,۹۲۵	۳۵,۰۰۰	سازمان پژوهش و برنامه‌ریزی آموزشی	۱۲۷۵۰۴
۸/۱	۷۵,۱۲۸	۶۹,۵۰۰	۶/۳	۵۴,۴۵۹	۵۱,۲۵۰	۱۳/۳	۲۰,۶۶۹	۱۸,۲۵۰	سازمان نوسازی، توسعه و تجهیز مدارس	۱۲۷۶۰۰
۱۶/۹	۸۴۸,۵۳۸	۷۲۵,۱۶۰	۵/۱	۴۶۸,۲۷۸	۴۴۵,۷۳۰	۳۵/۷	۳۷۹,۲۶۰	۲۷۹,۴۳۰	دانشگاه و پژوهشگاه فرهنگیان	۱۲۷۷۵۰
۱۱/۵	۱۶۹,۵۴۳	۱۵۲,۰۰۰	۱۰/۹	۱۵۳,۰۷۱	۱۳۸,۰۰۰	۱۷/۷	۱۶,۴۷۲	۱۴,۰۰۰	سازمان آموزش و پرورش استثنایی	۱۲۷۸۰۰
۰/۱	۲,۳۷۹,۳۳۹	۲,۳۷۵,۹۰۰	۱۱/۵	۲,۳۵۸,۳۳۹	۲,۱۱۵,۱۰۰	-۹۱/۹	۲۱,۰۰۰	۲۶۰,۸۰۰	نهضت سوادآموزی	۱۲۸۰۰۰
۱۹/۷	۱۴۵,۷۸۱,۷۵۲	۱۲۱,۷۷۸,۱۶۰	۳/۳	۴۵,۹۵۶,۲۶۸	۴۴,۴۸۶,۶۷۰	۲۹/۲	۹۹,۸۲۵,۴۸۴	۷۷,۲۹۱,۴۹۰	مجموع	



کاهش اعتبارات هزینه عمومی نهضت سوادآموزی از ۲۶۰ میلیارد ریال به ۲۱ میلیارد ریال شائبه کاهش کلی اعتبارات این سازمان را به ذهن متبادر می‌سازد. درحالی که بخش عمده اعتبارات نهضت در ردیف سایر دیده شده است. اعتبارات ردیف سایر این سازمان ۲,۳۵۸ میلیارد ریال است که نسبت به سال گذشته ۱۱ رشد داشته است مضافاً آنکه برنامه نهضت سوادآموزی (۳۰۱۰۱) که در قانون سال ۱۳۹۰ فقط ذیل ردیف ۱۲۸۰۰۰ نهضت سوادآموزی تأمین اعتبار می‌شد در سال جاری علاوه بر این ردیف ذیل ردیف ۱۲۷۵۰۰ وزارت آموزش و پرورش نیز ۱,۱۰۰ میلیارد ریال تأمین اعتبار شده است. بنابراین اعتبارات سوادآموزی و برنامه‌های مربوط به آن ذیل سازمان نهضت و وزارت آموزش و پرورش در مجموع (هزینه‌ای، سایر و تملک) از ۲,۴۱۵ میلیارد ریال در سال ۱۳۹۰ به ۳,۵۲۶ میلیارد ریال افزایش یافته است که رشد ۴۶ درصدی را نشان می‌دهد. اعتبارات مربوط به سازمان ملی استعدادهای درخشان که در قانون بودجه سال ۱۳۹۰، در ردیف ۱۲۷,۵۱۷ به صورت مستقل دیده شده است در لایحه سال ۱۳۹۱، احتمالاً در سرجمع اعتبارات وزارت آموزش و پرورش لحاظ شده است. لکن در جداول برنامه‌ای آموزش و پرورش نیز اثری از آن دیده نمی‌شود.

### ۳-۱. بررسی هزینه‌های اختصاصی دستگاه آموزش و پرورش و مقایسه آن در لایحه

#### بودجه سال ۱۳۹۱ با قانون بودجه سال ۱۳۹۰

هزینه‌های اختصاصی رقم اعتبارات بزرگی را در آموزش و پرورش نشان نمی‌دهد. به همین جهت تغییرات در اعتبارات مصوب قانون سال ۱۳۹۰ و لایحه سال ۱۳۹۱، چندان چشمگیر و با اهمیت نیستند. اعتبار هزینه‌های اختصاصی دستگاه آموزش و پرورش در قانون بودجه سال ۱۳۹۰، ۷۷۷ میلیارد ریال و در لایحه سال ۱۳۹۱، ۸۰۰ میلیارد ریال است که ۳ درصد افزایش را نشان می‌دهد (جدول ۳).

جدول ۳. بررسی اعتبارات هزینه اختصاصی دستگاه آموزش و پرورش در لایحه بودجه

سال ۱۳۹۱ و مقایسه آن با قانون بودجه سال ۱۳۹۰ (ارقام به میلیون ریال)

کد دستگاه	عنوان	هزینه	
		اختصاصی ۱۳۹۰	اختصاصی ۱۳۹۱
۱۲۷۵۰۰	وزارت آموزش و پرورش	۲۵۷,۰۰۰	۲۶۵,۰۰۰
۱۲۷۵۰۴	سازمان پژوهش و برنامه‌ریزی آموزشی	۵۲,۰۰۰	۵۶,۰۰۰
۱۲۷۶۰۰	سازمان نوسازی، توسعه و تجهیز مدارس	۰	۰
۱۲۷۷۵۰	دانشگاه ویژه فرهنگیان	۴۰۰,۰۰۰	۴۰۰,۰۰۰
۱۲۷۸۰۰	سازمان آموزش و پرورش استثنایی	۵۸,۰۰۰	۶۹,۵۰۰
۱۲۸۰۰۰	نهضت سوادآموزی	۱۰,۰۰۰	۱۰,۰۰۰
	مجموع	۷۷۷,۰۰۰	۸۰۰,۵۰۰

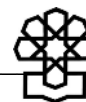
۴-۱. بررسی اعتبارات تملک دارایی‌های سرمایه‌ای دستگاه آموزش و پرورش در لایحه

بودجه سال ۱۳۹۱ و مقایسه آن با قانون بودجه سال ۱۳۹۰

بررسی اعتبارات مربوط به تملک دارایی‌های سرمایه‌ای دستگاه آموزش و پرورش حاکی از آن است که اعتبارات تملک سرمایه‌ای وزارت آموزش و پرورش در لایحه سال ۱۳۹۱ نسبت به قانون سال ۱۳۹۰، ۵۳/۱ درصد رشد، سازمان پژوهش ۲۳۴/۶ درصد رشد، دانشگاه ویژه فرهنگیان ۱۵۸/۳ درصد رشد، سازمان آموزش و پرورش استثنایی ۲۷ درصد رشد و نهضت سوادآموزی ۲۷ درصد رشد داشته است. سازمان نوسازی، توسعه و تجهیز مدارس نیز ۹۲ درصد کاهش اعتبارات داشته است (جدول ۴).

کاهش اعتبارات تملک دارایی‌های سرمایه‌ای سازمان نوسازی، توسعه و تجهیز مدارس عمدتاً مربوط به برنامه فضاهای آموزشی و کمک آموزشی (کد ۳۰۱۴۶) می‌باشد. سهم اعتبارات برنامه مذکور در لایحه سال ۱۳۹۱، ۴۱۳ میلیارد ریال است، درحالی که در قانون سال ۱۳۹۰، ۹,۳۳۶ میلیارد ریال بوده است که بیانگر کاهش ۹۵/۶ درصدی است (جدول ۳ و نمودار ۳ پیوست). این برنامه (۳۰۱۴۶) ذیل وزارت آموزش و پرورش (کد ۱۲۷۵۰۰)، ۱۳۱/۶ درصد رشد داشته است (جدول شماره ۶ پیوست) بنابراین مجموع این برنامه ذیل دو ردیف ۹۳ درصد کاهش را نشان می‌دهد. البته اعتبارات مربوط به بازسازی و مقاوم‌سازی مدارس بدون استحکام در برنامه‌های استانی دیده شده است.

اعتبار تأمین تجهیزات گرمایشی و سرمایشی مدارس در جدول اعتبار طرح‌های تملک دارایی‌های سرمایه‌ای ملی در ردیف ۳۰۱۴۷۰۳۹ تحت عنوان تأمین تجهیزات گرمایشی و سرمایشی



از محل اعتبارات سازمان نوسازی، توسعه و تجهیز مدارس برای یک دوره سه‌ساله از سال ۱۳۹۰ تا ۱۳۹۲ در نظر گرفته شده است که در قانون بودجه سال ۱۳۹۰ مبلغ ۲۳۸ میلیارد ریال و در لایحه بودجه سال ۱۳۹۱ مبلغ ۳۰۲ میلیارد ریال برآورد شده است که حدود ۲۷ درصد افزایش را نشان می‌دهد.

بیشترین درصد افزایش اعتبارات تملک دارایی‌های سرمایه‌ای در لایحه بودجه سال ۱۳۹۱ به نسبت قانون بودجه سال ۱۳۹۰ به ترتیب در دستگاه‌های ذیل مشاهده می‌شود:  
سازمان پژوهش و برنامه‌ریزی آموزشی (۱۲۷۵۰۴) ۲۳۴ درصد، دانشگاه ویژه فرهنگیان (۱۲۷۷۵۰) ۱۵۸ درصد و دانشگاه شهید رجایی ۶۷ درصد (جدول ۴).

جدول ۴. مقایسه اعتبارات تملک دارایی‌های سرمایه‌ای آموزش و پرورش در لایحه بودجه سال ۱۳۹۱ با قانون بودجه سال ۱۳۹۰ (ارقام به میلیون ریال)

کد دستگاه	عنوان	تملك دارایی‌های سرمایه‌ای سال ۱۳۹۰	تملك دارایی‌های سرمایه‌ای سال ۱۳۹۱	درصد تغییرات تملک دارایی‌های سرمایه‌ای
۱۲۷۵۰۰	وزارت آموزش و پرورش	۵۴۸,۹۷۳	۸۴۰,۵۱۷	۵۳/۱
۱۲۷۵۰۴	سازمان پژوهش و برنامه‌ریزی آموزشی	۱,۵۳۹	۵,۱۴۹	۲۳۴/۶
۱۲۷۶۰۰	سازمان نوسازی، توسعه و تجهیز مدارس	۹,۵۹۵,۰۰۰	۷۶۴,۸۸۷	-۹۲/۰
۱۲۷۷۵۰	دانشگاه ویژه فرهنگیان	۳۷,۳۲۰	۹۶,۳۸۱	۱۵۸/۳
۱۲۷۸۰۰	سازمان آموزش و پرورش استثنایی	۴,۶۷۶	۵,۹۳۸	۲۷/۰
۱۲۸۰۰۰	نهضت سوادآموزی	۲۹,۳۵۰	۳۷,۲۶۹	۲۷/۰
	مجموع	۱۰,۲۱۶,۸۵۸	۱,۷۵۰,۱۴۱	-۸۲/۹

۵-۱. بررسی اعتبارات دستگاه آموزش و پرورش برحسب برنامه در لایحه بودجه سال

۱۳۹۱ و مقایسه آن با قانون بودجه سال ۱۳۹۰

بررسی جدول اعتبارات آموزش و پرورش (جدول ۳ و نمودار ۳ پیوست) برحسب برنامه حاکی از آن است که: برای (کد ۳۰۱۰۱) برنامه سوادآموزی برای اولین بار ذیل ردیف ۱۲۷۵۰۰، ۱,۱۰۰ میلیارد ریال در ردیف هزینه عمومی اعتبار لحاظ شده است. برنامه تحقیقات دانشگاهی، ۶۲ درصد کاهش اعتبار داشته است.

اعتبار برنامه پژوهش‌های کاربردی ذیل ردیف ۱۲۷۵۰۰ (وزارت آموزش و پرورش) حذف و ذیل ردیف ۱۲۷۵۰۴ (سازمان پژوهش و برنامه‌ریزی آموزشی) ۷۷/۶ درصد افزایش داشته است که

نشان‌دهنده تمرکز برنامه‌های پژوهشی ذیل سازمان پژوهش و برنامه‌ریزی آموزشی است.

آموزش پیش از دبستان ۶۱/۵ درصد افزایش اعتبار پیدا کرده است (جدول ۳ و نمودار ۳ پیوست).

برنامه فضاهای آموزشی و کمک آموزشی ذیل وزارت آموزش و پرورش ۱۳۱/۶ درصد رشد داشته است. برنامه تأمین مواد آموزشی و کمک آموزشی ذیل سازمان پژوهش و برنامه‌ریزی آموزشی ۱۶۶/۷ درصد رشد داشته که احتمالاً به دلیل تهیه و تدوین کتاب‌های پایه ششم ابتدایی است.

برنامه‌های مربوط به ردیف (۱۲۷۵۱۷) سازمان ملی پرورش استعدادها درخشان که شامل ۴ برنامه بوده حذف شده است.

سازمان نوسازی، توسعه و تجهیز مدارس کشور (۱۲۷۶۰۰) ۹۱/۳ کاهش اعتبار داشته که بخش عمده کاهش اعتبارات مربوط به برنامه فضاهای آموزشی و کمک آموزشی (۳۰۱۴۶) با ۹۵/۶ درصد کاهش می‌باشد (جدول ۳ و نمودار ۳ پیوست).

برنامه تربیت معلم (کد ۳۰۱۵۵) ذیل ردیف ۱۲۷۶۰۰ (سازمان نوسازی، توسعه و تجهیز مدارس) ۵۸۷ درصد در اعتبارات تملک دارایی‌های سرمایه‌ای رشد داشته است که می‌تواند نشانگر ایجاد فضاهای جدید یا تجهیز مراکز موجود باشد.

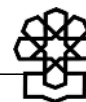
برنامه سوادآموزی (کد ۳۰۱۰۱) ذیل ردیف ۱۲۸۰۰۰، کاهش ۹ درصدی داشته است که با توجه ۱۱,۰۰۰ میلیارد اعتبار لحاظ شده ذیل وزارتخانه برای این برنامه در مجموع افزایش داشته است.

برنامه مربوط به پرداخت دیون و بازخرید کارکنان ذیل سازمان پژوهش (۱۲۷۵۰۴) ۲۳۴/۶ رشد داشته است. این برنامه ذیل نهضت سوادآموزی نیز ۲۰۷/۷ درصد رشد داشته است (جدول ۳ و نمودار ۳ پیوست).

برنامه آموزش کارشناسی (۳۰۱۰۷) ذیل ردیف ۱۲۷۵۰۰، کاهش ۵۵/۳ درصدی داشته است. احتمالاً این کاهش به دلیل تشکیل دانشگاه فنی و حرفه‌ای و انتقال اعتبارات پژوهشی آموزشگاه‌های فنی و حرفه‌ای ذیل وزارت آموزش و پرورش به دانشگاه فنی و حرفه‌ای ذیل وزارت علوم باشد.

برنامه پرورشی و امور تربیتی دانش‌آموزان (کد ۳۰۱۵۴) ذیل ردیف ۱۲۷۵۰۰، افزایش ۵۰ درصدی را نشان می‌دهد که این افزایش می‌تواند به اجرایی شدن قانون احیای معاونت پرورشی و تربیت‌بدنی منجر شود (جدول ۳ و نمودار ۳ پیوست).

البته با توجه به ایجاد معاونت تربیت‌بدنی در وزارت آموزش و پرورش وظایف مربوط به تربیت‌بدنی از معاونت پرورشی جدا شده اما ردیفی به این معاونت اختصاص نیافته است. اعتبارات مربوط به ورزش و سلامت دانش‌آموزان از ۷۴۸ میلیارد ریال به ۹۹۸ میلیارد ریال ارتقا یافته است که رشد ۳۳ درصدی را نشان می‌دهد لکن برنامه تربیت‌بدنی به صورت مستقل دیده نشده و تأمین اعتبار نشده است.



## ۶-۱. بررسی سهم اعتبارات آموزش و پرورش از فصل آموزش در لایحه بودجه سال ۱۳۹۱ و مقایسه آن با قانون بودجه سال ۱۳۹۰

سهم اعتبارات دستگاه آموزش و پرورش از کل اعتبارات فصل آموزش حدود ۶۰/۰۵ درصد است که نسبت به سال گذشته ۸/۲۴ درصد کاهش یافته است (جدول ۴ و نمودار ۴ پیوست).

در فصل آموزش از لایحه بودجه سال ۱۳۹۱ سهم اعتبارات برخی از برنامه‌ها به این شرح می‌باشد: سوادآموزی (۳۰۱۰۱) ۱/۴۵ درصد، آموزش ابتدایی (۳۰۱۰۲) ۱۲/۱۶ درصد، آموزش راهنمایی (۳۰۱۰۳) حدود ۱۰ درصد، آموزش متوسطه نظری (۳۰۱۰۴) ۹/۶۹ درصد، آموزش متوسطه فنی حرفه‌ای (۳۰۱۰۵) ۲/۵۹ درصد، آموزش متوسطه کاردانش (۳۰۱۲۲) ۱/۸۶ درصد و برنامه راهبری فعالیت‌های آموزشی و پرورشی (۳۰۱۵۱) ۱۸ درصد (جدول ۴ و نمودار ۴ پیوست).

لازم به ذکر است که اعتبارات ردیف‌های ۳۰۱۰۶، ۳۰۱۰۷، ۳۰۱۱۴ (برنامه کردانی، برنامه کارشناسی و برنامه پژوهش‌های کاربردی) مربوط به دانشگاه فنی و حرفه‌ای در محاسبات از سرجمع اعتبارات دستگاه آموزش و پرورش در فصل آموزش کسر شده و در سرجمع اعتبارات وزارت علوم محاسبه شده است (جدول ۴ و نمودار ۴ پیوست).

در فصل آموزش ذیل تملک دارایی‌های سرمایه‌ای استانی ۵ برنامه آموزش ابتدایی (۳۰۱۰۲)، آموزش راهنمایی (۳۰۱۰۳)، آموزش متوسطه نظری (۳۰۱۰۴)، آموزش متوسط فنی و حرفه‌ای (۳۰۱۰۵) و آموزش استثنایی (۳۰۱۱۷) از مجموع ۱۶,۱۰۸ میلیارد ریال اعتبار این بخش، ۱۳,۷۷۱ میلیارد ریال اعتبار (۸۵ درصد) را به خود اختصاص داده است که ۱۰,۰۰۰ میلیارد ریال اعتبار مقاومت‌سازی و بازسازی مدارس بدون استحکام که طبق جدول (۱-۱۰ لایحه بودجه) توزیع استانی شده است، در ذیل این اعتبارات است (جدول ۵).

### جدول ۵. اعتبارات تملک دارایی‌های سرمایه‌ای استانی دستگاه آموزش و پرورش

(ارقام به میلیون ریال)

کد	عنوان	اعتبار تملک دارایی‌های سرمایه‌ای استانی
۲۰۰۰۰	امور اجتماعی و فرهنگی	۳۰,۲۹۱,۳۳۵
۳۰۱۰۰	فصل آموزش	۱۶,۱۰۸,۴۴۳
۳۰۱۰۲	آموزش ابتدایی	۴,۱۹۹,۹۴۱
۳۰۱۰۳	آموزش راهنمایی	۳,۷۰۸,۳۳۱
۳۰۱۰۴	آموزش متوسط نظری	۳,۷۷۸,۰۱۵
۳۰۱۰۵	آموزش متوسطه فنی و حرفه‌ای	۱,۸۱۵,۲۸۷
۳۰۱۱۷	آموزش استثنایی	۲۶۹,۷۱۱
	<b>جمع</b>	<b>۱۳,۷۷۱,۲۵۸</b>

در قانون بودجه سال ۱۳۹۰ مجموع اعتبارات تملک دارایی‌های سرمایه‌ای ملی و استانی ۲۳۱۹۶ میلیارد ریال شامل ۱۷,۰۰۲ میلیارد ریال تملک دارایی‌های سرمایه ملی و ۶,۱۹۳ میلیارد ریال تملک دارایی‌های سرمایه‌ای استانی بود. از ۶,۱۹۳ اعتبار تملک دارایی‌های استانی ۴,۷۵۰ میلیارد ریال آن مربوط به همین ۵ برنامه آموزش و پرورش می‌شد. در لایحه سال ۱۳۹۱، اعتبارات ملی این موضوع ۱۴,۴۴۲ میلیارد ریال و اعتبارات استانی آن ۱۶,۱۰۸ میلیارد ریال است که نشان‌دهنده افزایش اعتبارات استانی نسبت به ملی است. مجموع این اعتبارات ۳۰,۵۵۰ میلیارد ریال است.

در مورد اعتبارات مقاوم‌سازی و بازسازی مدارس بدون استحکام متذکر می‌گردد که براساس ماده (۲۲) قانون برنامه پنج‌ساله پنجم «دولت مکلف است مابه‌التفاوت اعتبارات مصوب و اعتبارات تخصیص یافته با احتساب تعدیل سال‌های اجرای طرح موضوع قانون اصلاح ماده (۱) قانون برنامه چهارم توسعه اقتصادی، اجتماعی و فرهنگی مصوب ۱۳۸۵/۱/۳۰ را برای بازسازی و مقاوم‌سازی مدارس بدون استحکام از محل منابع عمومی و یا حساب ذخیره ارزی در قالب بودجه سنواتی حداکثر ظرف سه سال اول برنامه تأمین نماید».

همچنین در بخشی از تبصره ماده (۲۲) اشاره دارد که «... آیین‌نامه اجرایی این ماده حداکثر ظرف دو ماه از تصویب برنامه، توسط آموزش و پرورش تهیه و به تصویب هیئت وزیران می‌رسد».

طبق بند «ب» ماده (۲) آیین‌نامه اجرایی این ماده مصوب جلسه ۱۳۹۰/۳/۲۲ هیئت وزیران، معاونت برنامه‌ریزی و نظارت راهبردی رئیس‌جمهور مکلف است در سال ۱۳۹۱ مبلغ ۱۰,۱۷۰ میلیارد ریال برای بازسازی و مقاوم‌سازی مدارس بدون استحکام تأمین نماید و براساس ماده (۶) آیین‌نامه اجرایی فوق‌الذکر باید این مبلغ در قالب موافقتنامه مبادله شده سازمان نوسازی، توسعه و تجهیز مدارس کشور با معاونت راهبردی پرداخت شود. در حالی‌که در لایحه بودجه ۱۳۹۱ (جدول شماره ۱-۱۰) مبلغ ۱۰,۰۰۰ میلیارد ریال (یعنی ۱۷۰ میلیارد ریال کمتر) در اعتبارات تملک دارایی‌های سرمایه‌ای استان‌ها پیش‌بینی شده است.

همچنین به استناد بند «و» ماده (۲۰) قانون برنامه پنجم (بند «و» ماده (۲۰) اعتبارات هزینه‌ای و تملک دارایی‌های سرمایه‌ای از محل بودجه عمومی دولت به دانشگاه‌ها و مؤسسات آموزش عالی و پژوهشی و فرهنگستان‌ها براساس ردیف مستقل در بودجه سنواتی آنها در قالب اعتبارات ملی اختصاص می‌یابد). باید اعتبارات مربوط به بازسازی و مقاوم‌سازی مدارس در قالب اعتبارات ملی دیده شود. لکن این اعتبارات در جدول ۱-۱۰ توزیع استانی شده است که این توزیع امکان هدررفت اعتبارات، هزینه‌کرد در غیر اهداف قانونی را فراهم می‌کند. این اعتبارات در قانون بودجه سال ۱۳۹۰



به صورت متمرکز در اختیار سازمان نوسازی، توسعه و تجهیز مدارس قرار گرفت و توزیع استانی آن به عهده این سازمان بوده و سازمان با توجه به نیاز مناطق و پروژه‌های نیمه‌تمام اقدام به تقسیم اعتبارات می‌کرد.

#### ۱-۷. بررسی ردیف‌های متفرقه آموزش و پرورش در لایحه بودجه سال ۱۳۹۱ و مقایسه

##### آن با قانون سال ۱۳۹۰

ذیل بند «۶» ردیف ۱۰۴۰۰۰ موضوع تعهدات پرداخت نشده سال‌های قبل جهت بازپرداخت و پیش‌پرداخت اقساط اماکن آموزشی استیجاری خریداری شده ۲۵۰ میلیارد ریال به وزارت آموزش و پرورش اعتبار اختصاص یافته است که در قانون بودجه سال ۱۳۹۰ نیز همین اعتبار برای این موضوع در نظر گرفته شده بود (جدول ۶).

در جدول ۹ لایحه بودجه سال ۱۳۹۱ برآورد اعتبارات ردیف‌های متفرقه ذیل ردیف ۵۲۰۰۰۰ اعتبارات یارانه‌ها بند «۱۰» یارانه مسکن فرهنگیان (۵۰۰ میلیارد ریال) بند «۱۳» یارانه شیر مدارس (۲,۵۰۰ میلیارد ریال) ذیل ردیف ۵۳۰۰۰۰ بند «۶۶» اعتبارات متمرکز درآمد هزینه وزارت آموزش و پرورش سازمان مدارس غیردولتی و توسعه مشارکت‌های مردمی اعتبار موضوع ماده (۲) قانون تأسیس مدارس غیردولتی (۳۰ میلیارد ریال) دیده شده است. همچنین به سازمان نوسازی، توسعه و تجهیز مدارس، اعتبار موضوع تبصره «۳» ماده (۳۸) قانون مالیات بر ارزش‌افزوده جزء «۵۲» ردیف ۵۳۰۰۰۰، ۱۲۶ میلیارد ریال اعتبار اختصاص یافته است (جدول ۶).

در جدول ۱۲ لایحه بودجه سال ۱۳۹۱ اعتبارات اشخاص حقیقی و حقوقی موضوع جزء «۱۲» ردیف ۱۰۲۵۰۰ جدول ۷ و جزء «۴» ردیف ۵۴۰۰۰۰ جدول ۹ ردیف ۴ سازمان دانش‌آموزی (۵۰ میلیارد ریال) ردیف ۱۴ بسیج دانش‌آموزی (۸۰ میلیارد ریال) ردیف ۱۶ اتحادیه انجمن‌های اسلامی دانش‌آموزان (۲۰۰ میلیارد ریال) اعتبار در نظر گرفته شده است (جدول ۶).

جدول ۶. اعتبارات ردیف‌های متفرقه لایحه بودجه سال ۱۳۹۱ مربوط به آموزش و پرورش

(ارقام به میلیون ریال)

شماره جدول	شماره طبقه‌بندی	جزء	عنوان	جمع
جدول ۸. برآورد اعتبارات تملک دارایی‌های مالی	۱۰۴,۰۰۰	۶	وزارت آموزش و پرورش، بازپرداخت و پیش‌پرداخت اقساط اماکن آموزشی استیجاری خریداری شده	۲۵۰,۰۰۰
جدول ۹. برآورد اعتبارات ردیف‌های متفرقه	۵۲,۰۰۰		یارانه مسکن فرهنگیان	۵۰۰,۰۰۰
جدول ۹. برآورد اعتبارات ردیف‌های متفرقه	۵۲۰,۰۰۰	۱۳	یارانه شیر مدارس	۲,۵۰۰,۰۰۰
جدول ۹. برآورد اعتبارات ردیف‌های متفرقه	۵۳۰,۰۰۰	۶۶	وزارت آموزش و پرورش، سازمان مدارس غیردولتی و توسعه مشارکت‌های مردمی، اعتبار موضوع ماده (۲۰) قانون تأسیس	۳۰,۰۰۰
جدول ۱۲. اعتبارات اشخاص حقیقی و حقوقی، موضوع جزء «۱۲» ردیف ۱۰۲۵۰۰ جدول ۷ و جزء «۴» ردیف ۵۴۰۰۰۰ جدول ۹		۴	سازمان دانش‌آموزی	۵۰,۰۰۰
جدول ۱۲. اعتبارات اشخاص حقیقی و حقوقی، موضوع جزء «۱۲» ردیف ۱۰۲۵۰۰ جدول ۷ و جزء «۴» ردیف ۵۴۰۰۰۰ جدول ۹		۱۴	سازمان دانش‌آموزی	۸۰,۰۰۰
جدول ۱۲. اعتبارات اشخاص حقیقی و حقوقی، موضوع جزء «۱۲» ردیف ۱۰۲۵۰۰ جدول ۷ و جزء «۴» ردیف ۵۴۰۰۰۰ جدول ۹		۱۶	اتحادیه انجمن‌های اسلامی دانش‌آموزان	۲۰۰,۰۰۰
جدول ۹. اعتبارات متمرکز درآمد، هزینه	۵۳۰,۰۰۰	۵۲	سازمان نوسازی، توسعه و تجهیز مدارس، اعتبار موضوع تبصره «۳» ماده (۳۸) قانون مالیات بر ارزش افزوده	۱۲۶,۰۰۰
<b>جمع</b>				<b>۳,۷۳۶,۰۰۰</b>



۸-۱. بررسی اعتبارات کانون پرورش فکری کودکان و نوجوانان در لایحه بودجه سال

۱۳۹۱ و مقایسه آن با قانون بودجه سال ۱۳۹۰

کانون پرورش فکری کودکان و نوجوانان یکی از نهادهای وابسته به وزارت آموزش و پرورش است که هم‌اکنون به‌عنوان شرکت سهامی کانون پرورش فکری کودکان و نوجوان تأمین اعتبار می‌شود.

ردیف ۲۸۴۰۰۰ که در قانون بودجه سال ۱۳۹۰ به شرکت سهامی کانون پرورش فکری کودکان و نوجوانان اختصاص یافته بود و در ذیل آن ۶ برنامه در نظر گرفته شد در لایحه بودجه سال ۱۳۹۱ نیز به همان شکل دیده شده است (جدول ۷ و نمودار ۲).

با مقایسه اعتبارات شرکت سهامی کانون پرورش فکری کودکان و نوجوانان در لایحه سال

۱۳۹۱ نسبت به قانون بودجه سال ۱۳۹۰، شاهد رشد ۲۳۰ درصدی برنامه توسعه نشر و ترویج

کتابخوانی (۳۰۲۳۹) هستیم (جدول ۷).

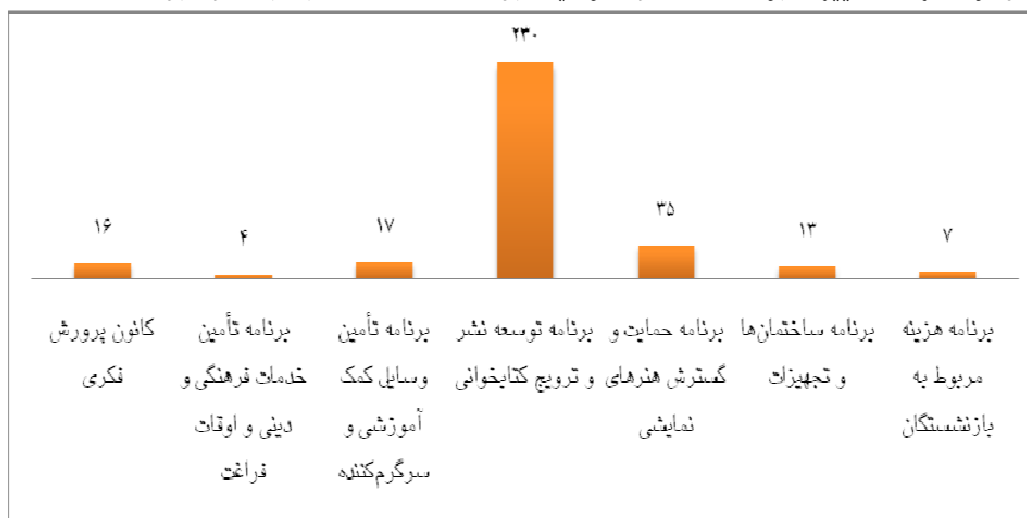
## جدول ۷. مقایسه اعتبارات شرکت سهامی کانون پرورش فکری کودکان و نوجوانان در لایحه بودجه سال ۱۳۹۱ و قانون بودجه سال ۱۳۹۰

(ارقام به میلیون ریال)

شماره طبقه‌بندی	عنوان	هزینه عمومی سال ۱۳۹۰	هزینه عمومی سال ۱۳۹۱	درصد تغییرات هزینه عمومی	تملك دارایی‌های سرمایه‌ای سال ۱۳۹۰	تملك دارایی‌های سرمایه‌ای سال ۱۳۹۱	درصد تغییرات تملك دارایی‌های سرمایه‌ای	هزینه اختصاصی سال ۱۳۹۰	هزینه اختصاصی سال ۱۳۹۱	درصد هزینه اختصاصی	جمع سال ۱۳۹۰	جمع سال ۱۳۹۱	درصد تغییر جمع
۲۸۴۰۰۰	کانون پرورش فکری	۳۴۵,۶۱۰	۴۰۱,۳۷۰	۱۶/۱	۲۲,۹۸۹	۲۶,۰۰۱	۱۳/۱	۰	۰	۰	۳۶۸,۵۹۹	۴۲۷,۳۷۱	۱۶
۳۰۲۲۹	برنامه تأمین خدمات فرهنگی و دینی و اوقات فراغت	۲۹۸,۵۸۳	۳۰۹,۰۴۵	۳/۵	۰	۰	۰/۰	۰	۰	۰	۲۹۸,۵۸۳	۳۰۹,۰۴۵	۴
۳۰۲۳۲	برنامه تأمین وسایل کمک آموزشی و سرگرم‌کننده	۶,۱۰۵	۷,۱۵۰	۱۷/۱	۰	۰	۰/۰	۰	۰	۰	۶,۱۰۵	۷,۱۵۰	۱۷
۳۰۲۳۹	برنامه توسعه نشر و ترویج کتابخوانی	۱۷,۷۴۰	۵۸,۵۰۰	۲۲۹/۸	۰	۰	۰/۰	۰	۰	۰	۱۷,۷۴۰	۵۸,۵۰۰	۲۳۰
۳۰۲۵۹	برنامه حمایت و گسترش هنرهای نمایشی	۶,۸۷۵	۹,۳۰۰	۳۵/۳	۰	۰	۰/۰	۰	۰	۰	۶,۸۷۵	۹,۳۰۰	۲۵
۳۰۲۷۴	برنامه ساختمان‌ها و تجهیزات	۰	۰	۰/۰	۲۲,۹۸۹	۲۶,۰۰۱	۱۳/۱	۰	۰	۰	۲۲,۹۸۹	۲۶,۰۰۱	۱۳
۳۰۴۷۹	برنامه هزینه مربوط به بازنشستگان	۱۶,۳۰۷	۱۷,۳۷۵	۶/۵	۰	۰	۰/۰	۰	۰	۰	۱۶,۳۰۷	۱۷,۳۷۵	۷



نمودار ۲. درصد تغییرات برنامه‌های کانون در لایحه بودجه سال ۱۳۹۱ نسبت به قانون بودجه سال ۱۳۹۰



۹-۱. جمع اعتبارات آموزش و پرورش در لایحه بودجه سال ۱۳۹۱ و مقایسه آن با قانون

سال ۱۳۹۱

در جدول ذیل مجموع اعتباراتی که در فصول برنامه‌های مختلف برای دستگاه آموزش و پرورش پیش‌بینی شده است احصا شده است.

در این جدول ذیل اعتبارات مربوط به کانون پرورش فکری کودکان و نوجوانان با توجه به اینکه شرکت سهامی است در سرجمع اعتبارات آموزش و پرورش محاسبه نشده است.

جدول ۸. جمع اعتبارات آموزش و پرورش در لایحه بودجه سال ۱۳۹۱ و قانون بودجه سال ۱۳۹۰

(ارقام به میلیون ریال)

عنوان	لایحه سال ۱۳۹۱	قانون سال ۱۳۹۰	درصد تغییر
جمع تملک دارایی‌های سرمایه‌ای استانی	۱۳,۷۷۱,۲۵۸	۴,۷۵۰,۲۷۹	۲۸۹
جمع تملک دارایی‌های سرمایه‌ای ملی	۱,۷۵۰,۱۴۱	۱۰,۲۱۶,۸۵۸	-۸۲/۹
جمع اعتبارات هزینه عمومی	۱۴۵,۷۸۱,۷۵۲	۱۲۱,۷۷۸,۱۶۰	۱۹/۷
جمع اعتبارات هزینه اختصاصی	۸۰۰,۵۰۰	۷۷۷,۰۰۰	۳
جمع اعتبارات متفرقه	۳,۷۳۶,۰۰۰	۴,۳۵۴,۷۱۱	-۱۴/۲
جمع	۱۶۵,۷۱۳,۶۵۱	۱۴۱,۸۷۷,۰۰۸	۱۶/۸

## فصل دوم - نکاتی که باید در لایحه بودجه سال ۱۳۹۱ در اعتبارات دستگاه آموزش و پرورش مورد توجه قرار گیرد

۱. قانون برنامه پنجم توسعه تکالیفی را برای آموزش و پرورش تعیین نموده که در بودجه اثری از آن دیده نمی‌شود. تنها بخشی از تکالیف ماده (۲۲) در لایحه بودجه دیده شده است و موارد مهمی مانند تحول در برنامه‌های آموزشی، به‌کارگیری فناوری ارتباطات و اطلاعات (هوشمندسازی مدارس و الکترونیکی کردن محتوای دروس) بسترسازی مناسب برای کسب یک شایستگی و مهارت برای دانش‌آموزان دوره متوسطه نظری با توجه به نیازهای بازار کار، گسترش نظام مشاوره، سنجش و ارتقای صلاحیت‌های حرفه‌ای معلمان، برقراری توازن بین تعداد دانش‌آموزان در رشته‌های مختلف متناسب با نیازهای جامعه و ... دیده نشده است. برای روشن‌تر شدن موضوع به ارتباط برخی از اهداف و برنامه‌های مواد (۱۹) و (۲۱) قانون برنامه پنجم با بودجه اشاره می‌شود:

- یکی از برنامه‌هایی که آموزش و پرورش در حال تدوین و اجرای آن است افزودن ۲ عنوان درسی جدید یعنی کار و فناوری و تفکر و پژوهش به عناوین درسی دانش‌آموزان دوره ابتدایی است که سال آینده برای اولین بار در مجموع دروس دانش‌آموزان پایه ششم ابتدایی قرار می‌گیرد. برای ارائه درس و حوزه یادگیری کار و فناوری پنج عامل مهم آموزش معلمان، فضا، تجهیزات، مواد مصرفی و منابع آموزشی نیازمند برنامه‌ریزی و تأمین اعتبارات است. سه سند مهم بالادستی یعنی سیاست‌های کلی برنامه پنجم (تحول در حوزه مهارت)، سیاست‌های کلی اشتغال (توأم کردن آموزش و مهارت) و ماده (۲۱) برنامه پنجم این تحول را پشتیبانی و تقویت می‌کند. بنابراین تنها ایجاد یک تحول در حوزه برنامه‌های آموزشی نیازمند اعتبارات گسترده تملک دارایی سرمایه‌ای جهت تهیه کارگاه و تأمین تجهیزات و مواد مصرفی و اعتبارات هزینه‌ای جهت آموزش معلمان و تهیه و تدوین منابع آموزشی است.

- هوشمندسازی مدارس و الکترونیکی کردن محتوای دروس نیز که باید با توجه به ضوابط عدالت آموزشی انجام شود، به یک حرکت گسترده در سطح کشور همراه با پیش‌بینی اعتبارات لازم نیاز دارد.

- کسب یک شایستگی و مهارت برای دانش‌آموزان دوره متوسطه نظری همانند حوزه یادگیری کار و فناوری نیازمند ۵ عامل مهم ذکر شده می‌باشد.

- گسترش نظام مشاوره (راهکار ۲۲/۴ سند تحول بنیادی) برای آموزش و پرورش که در حال حاضر تعداد کافی مشاور در اختیار ندارد نیازمند قانون و اعتبار لازم برای به‌کارگیری مشاور



مورد نیاز است مشاوره هم از حیث اجرای بند «۸» سیاست‌های کلی برنامه پنجم (تحول در حوزه تربیت) و هم در انتخاب رشته (با توجه به علایق دانش‌آموزان و نیازهای بازار کار) نقش مهمی ایفا می‌کند و از آسیب‌های اجتماعی زیادی پیشگیری می‌نماید.

- در ماده (۲۱) بحث نظام صلاحیت حرفه‌ای ملی مطرح است. براساس این نظام، تجویزاتی برای آموزش عمومی صورت می‌گیرد. یکی از مهمترین تجویزات، آموزش مهارت‌های پایه عملی برای همه دوره‌هاست. برای دستیابی به بلوغ حرفه‌ای، دانش‌آموزان باید از ویژگی‌های دنیای کار و شایستگی‌های فنی آشنا باشند و سپس اقدام به انتخاب رشته تحصیلی و شغلی کنند. همراهی دانش و مهارت زمینه انتخاب شغل مناسب را از دوران دانش‌آموزی فراهم می‌کند. بنابراین برنامه‌ریزی لازم در این زمینه در اجرا نیازمند اعتبارات لازم است.

- در ارتباط با استمرار دوره کارآموزی و کارورزی موضوع بند «الف» ماده (۲۱) باید گفت هم‌اکنون کارآموزی و کارورزی به‌طور ناکارآمد در دوره‌های کاردانش و فنی و حرفه‌ای انجام می‌شود. فقدان اعتبارات لازم و عدم پرداخت حقوق و دستمزد به استادکاران، مربیان و هنرآموزان موجب کسر برنامه قصد شده می‌شود. اجرای درست کارآموزی و کارورزی نیازمند بازنگری و اصلاح برنامه‌ها و تربیت نیروی انسانی است.

- ارائه تسهیلات که در بند «ب» ماده (۲۱) مطرح شده است باید به‌صورت هدف‌دار اجرا شود. درحال حاضر مدارس غیردولتی به سمت ارائه رشته‌هایی گرایش دارند که اجرایش آسان‌تر است، ولی با نیازمندی‌های کشور همگرایی ندارد. برای مثال ارائه دوره‌های حسابداری، کامپیوتر و نقشه‌کشی معماری بیش از حد نیاز و ارائه رشته‌های ساخت و تولید، صنایع چوب، صنایع فلزی و ... که هزینه‌بر هستند بسیار محدود است. ارائه تسهیلات همراه با تعیین خط‌مشی‌های ناشی از نیاز کشور می‌تواند به تحولی در حوزه آموزش و تولید با توجه به آمایش سرزمینی منجر شود.

- اجرای بند «ج» ماده (۲۱) افزایش و تسهیل مشارکت بهره‌برداران از آموزش فنی و حرفه‌ای در بخش‌های دولتی و غیردولتی نیازمند منابع مالی است. در دانشگاه‌ها برای ارتباط صنعت و دانشگاه اعتباراتی پیش‌بینی شده است. همین نوع ارتباط میان بخش صنعت، کشاورزی و خدمات با دوره‌های فنی و حرفه‌ای و کاردانش ضروری است تا برنامه‌های درسی منعطف و متناسب با نیازهای روز بازار کار تدوین شود.

- بند «ه» ماده (۲۱) موضوع کاربست چارچوب صلاحیت حرفه‌ای ملی به‌صورت منسجم در تمام برنامه‌های درسی آموزش فنی و حرفه‌ای و کاردانش همراه با بازنگری و اصلاح این دوره‌ها باید انجام شود. یکی از فرآیندهای مهم در این زمینه تلفیق رشته‌های فنی و حرفه‌ای و کاردانش و کاهش رشته‌های تحصیلی است که با توجه به تغییر ساختار نظام آموزشی و جدایی آموزشکده‌ها

از آموزش و پرورش باید مورد بررسی قرار گیرد.

- در بند «و» ماده (۲۱) موضوع تأمین نیروی کاردانی لازم در کشور چنانچه کاردانی پیوسته منظور باشد با آموزش و پرورش ارتباط دارد. (از حیث پیوستگی متون و محتوای دروس) آمایش سرزمین و نیازسنجی منطبق با آن، نیاز به بودجه کلان و عملیات میدانی دارد. درحال حاضر بعضی رشته‌ها اشباع شده‌اند، ولی اجرای طرح آمایش فرصت‌های جدیدی را فراهم می‌کند ضروری است دانشگاه فنی و حرفه‌ای و آموزش و پرورش با ایجاد کمیسیون‌های هماهنگی، تحقق اهداف کاردانی پیوسته را میسر سازند.

- در سال جاری آموزش و پرورش با تشکیل چندین کارگروه به برنامه‌ریزی برای اجرای مواد قانون برنامه پنجم خصوصاً ماده (۱۹) کرده است. ماحصل این تلاش تدوین ۵ بسته اجرایی در زمینه‌های ایجاد فرصت‌های عادلانه آموزشی و پرورشی، تغییر ساختار دوره‌های تحصیلی، توسعه معاونت پرورشی و تربیت‌بدنی، گسترش ارتباطات و هوشمندسازی مدارس و به‌سازی و اعتلای منابع انسانی و ارتقای معلمان است. پیش‌بینی دستگاه برای اجرای این بسته‌ها که در راستای اجرای ماده (۲۱۷) قانون برنامه پنجم تهیه شده است، ۶۰,۰۰۰ میلیارد ریال اعتبار تملک دارایی سرمایه‌ای و ۸۲۰ میلیارد ریال اعتبار هزینه‌ای است، که در لایحه بودجه اثری از این برنامه‌ها و اعتبارات مربوط به آن دیده نمی‌شود که لازم است مورد توجه قرار گیرد.

۲. با توجه به استخدام نزدیک به ۱۷ هزار نفر نیروی حق‌التدریس و دانشجویان متعهد مراکز تربیت معلم در سال ۱۳۹۰، وضعیت اعتبارات مربوط به این موضوع در لایحه بودجه سال ۱۳۹۱ شفاف نیست.

۳. با توجه به خاتمه اعتبار قانون ممنوعیت قلع و قمع مدارس و ضرورت تعیین تکلیف آنها وضعیت آموزش و پرورش نسبت به این موضوع در ابهام است.

درحال حاضر آموزش و پرورش حدود ۲۰۰۰ مدرسه استیجاری و حدود ۶۰۰ مدرسه قلع و قمعی دارد که برای آزادسازی و تملک قطعی آنها نیاز به ۱۵۰۰ میلیارد ریال اعتبار است. درحالی که در لایحه بودجه سال ۱۳۹۱، ۲۵۰ میلیارد ریال در جدول ۸ لایحه بودجه موضوع تعهدات پرداخت نشده سال قبل برآورد اعتبار شده است.

۴. با توجه به تکلیف دستگاه برای ارتقای شاخص نسبت دانش‌آموزان فنی و حرفه‌ای و کاردانش به ۵۰ درصد تا پایان برنامه پنجم، اعتبار لازم برای تجهیزات هنرستان‌ها و همچنین تجهیزات جایگزینی که به‌واسطه انتقال آموزشگاه‌های فنی و حرفه‌ای به وزارت علوم انتقال یافته است، در بودجه لحاظ نشده است.



۵. در اجرای موضوع ماده (۱۴) قانون «تأسیس و اداره مدارس، مراکز آموزشی و مراکز پرورشی غیردولتی» دولت موظف است معادل نیمی از سرانه دانش‌آموزان مدارس دولتی را به صندوق حمایت از توسعه مدارس غیرانتفاعی واریز کند. با توجه به جمعیت قریب به ۱,۲۰۰,۰۰۰ نفری دانش‌آموزان مدارس غیردولتی وضعیت اعتبارات این صندوق مشخص نیست.

۶. در سال ۱۳۸۹ پرداخت پاداش بازنشستگی، آموزش و پرورش را با ۳,۵۰۰ میلیارد ریال کسری مواجه ساخت. با همکاری دولت این کسری در قالب سهام به آموزش و پرورش ارائه شد. در سال جاری با بازنشستگی ۱۸۰۰۰ کارمند این دستگاه، آموزش و پرورش نیاز به ۴۰۰۰ میلیارد ریال اعتبار دارد که تاکنون ۶۰۰ میلیارد ریال آن تأمین شده است.

پیش‌بینی‌ها حاکی از آن است که در سال ۱۳۹۱، اعتبار مورد نیاز برای این امر به ۵۶۰۰ میلیارد ریال بالغ گردد که در لایحه بودجه سال ۱۳۹۱ به آن توجه نشده است. لازم به ذکر است که این موارد مورد تأیید دیوان محاسبات و آموزش و پرورش می‌باشد.

### فصل سوم - پیشنهادها

۱. پیشنهاد می‌شود بند «۸» ذیل ردیف ۱۲۷۵۰۰ وزارت آموزش و پرورش که تحت عنوان «وزارت آموزش و پرورش - کمک به سند تحول» است به «مرحله تمهید اجرای سند تحول» تغییر نام داده شود.

۲. جزء «ب» بند «۱۰۸» ماده واحده قانون بودجه سال ۱۳۹۰ در قانون بودجه سال ۱۳۹۱ تنفیذ گردد تا امکان اختصاص اعتبارات مربوط به نوسازی (موضوع ماده (۱) قانون برنامه چهارم و ماده (۲۲) قانون برنامه پنجم) از محل بودجه عمومی میسر باشد.

۳. قانون برنامه پنجم همراه با پیش‌بینی اعتبارات لازم برای اجرای مواد (۱۹) و (۲۱) قانون برنامه پنجم و بهره‌مندی تمام دانش‌آموزان از اجرای برنامه (نه فقط دانش‌آموزان آینده یا فقط دانش‌آموزان یک مقطع) مورد توجه قرار گیرد (جدول ۵ و ۶ پیوست) می‌تواند نمایی کلی برای اجرای این دو ماده باشد.

۴. دستیابی به اهداف سند چشم‌انداز و اجرای سند تحول راهبردی در راستای سند چشم‌انداز و کسب رتبه اول در منطقه نیازمند توجه به سهم نظام آموزشی از GDP به‌عنوان یک شاخص است. در حال حاضر با توجه به برآورد معاونت برنامه‌ریزی و نظارت راهبردی رئیس‌جمهور که GDP را ۶,۰۰۰,۰۰۰ میلیارد ریال برآورد کرده‌اند سهم آموزش و پرورش ۲/۵ درصد است.

۵. جزء «ب» بند «۱۶» ماده (۱۹) قانون برنامه پنجم دولت را موظف کرده است به‌منظور افزایش بهره‌وری از طریق بهینه‌سازی در منابع انسانی و منابع مالی در وزارت آموزش و پرورش به

نحوی اقدام نماید که در طول برنامه سهم اعتبارات غیرپرسنلی به پرسنلی افزایش یابد. اثری از این وظیفه در لایحه بودجه دیده نمی‌شود. بهتر است سهم اعتبارات پرسنلی به غیرپرسنلی در این دستگاه تا حد امکان شفاف شود تا به‌عنوان یک شاخص مورد پایش قرار گیرد.

در حال حاضر حقوق و مزایای معلمان قراردادی از ردیف حقوق و مزایا پرداخت نمی‌شود، بلکه از ردیف سایر پرداخت می‌شود و این امر تمایز میان اعتبارات پرسنلی و غیرپرسنلی را مشکل می‌کند.

البته باید توجه داشت افزایش اعتبارات غیرپرسنلی به معنای کاهش حقوق و مزایای معلمان نیست، بلکه برای دستیابی به اهداف تحول توجه به وضعیت معیشتی و رفاهی معلمان<sup>۱</sup> و تأمین امنیت خاطر آنان تا دستیابی به ویژگی‌های معلم خلاق و پژوهنده و...<sup>۲</sup> از مهمترین ارکان دستیابی به این اهداف است. بی‌توجهی به شرایط اقتصادی معلمان می‌تواند موجب هدررفت اعتبارات مصروفه در سایر برنامه‌هایی شود که ظاهراً در راستای اجرای تحول صورت می‌پذیرد (مانند تغییر ساختار و...).

۶. اعتبارات مربوط به بازسازی و مقاوم‌سازی مدارس (موضوع قانون اصلاح ماده (۱) قانون برنامه چهارم و ماده (۲۲) قانون برنامه پنجم) به‌طور متمرکز مانند قانون بودجه سال ۱۳۹۰ در اختیار سازمان نوسازی، توسعه و تجهیز مدارس قرار گیرد تا با توجه به میزان نیاز استان‌ها و پروژه‌های نیمه‌تمام و... توزیع گردد. توزیع استانی این اعتبارات در لایحه بودجه سال ۱۳۹۱ موضوع اولویت‌بندی براساس نیاز را خدشه‌دار ساخته و موجب هزینه‌کرد اعتبارات در غیر جایگاه اصلی می‌شود.

۱. در سند تحول بنیادین آموزش و پرورش در بندهای «۱ - ۱۴» الی «۴ - ۱۴» به موضوع بهینه‌سازی نظام پرداخت‌ها مبتنی بر شایستگی‌ها و براساس رویکرد رقابتی - برقراری نظام تأمین اجتماعی فراگیر - فراهم آوردن تسهیلات برای جذب و نگهداشت نیروهای کارآمد در دوره ابتدایی و تمهید مقدمات برای افزایش انگیزه مربیان با ساماندهی مناسب خدمات و امکانات رفاهی و رفع مشکلات مادی و معیشتی برای استقرار تحول توجه شده است.

۲. در سند تحول بنیادین در راهکارهای ۵ - ۲۷ الی ۱۰ - ۲۷ به موضوع ایجاد شبکه‌های پژوهشی فعال و فراگیر، قوام بخشی به جریان تربیت با محور پژوهش، توسعه پژوهش‌های معلم‌محور، استقرار نظام خلاقیت و نوآوری با حمایت از مدیران، معلمان و دانش‌آموزان خلاق و نوآور در راستای تحقق تحول تأکید شده است.



پیوست‌ها

جدول ۱. مقایسه اعتبارات وزارت آموزش و پرورش و سازمان‌های تابعه آن در قانون بودجه سال ۱۳۹۰ با لایحه بودجه سال ۱۳۹۱ (ارقام به میلیون ریال)

کد دستگاه	عنوان	هزینه																										
		هزینه عمومی											درصد تغییرات هزینه عمومی	جمع سال ۱۳۹۰	جمع سال ۱۳۹۱													
		حقوق و مزایای مستمر سال ۱۳۹۰	حقوق و مزایای مستمر سال ۱۳۹۱	درصد تغییرات حقوق و مزایا	سایر سال ۱۳۹۰	سایر سال ۱۳۹۱	درصد تغییرات سایر	درصد تغییرات هزینه عمومی	جمع سال ۱۳۹۰	جمع سال ۱۳۹۱	درصد تغییرات هزینه اختصاصی	اختصاصی سال ۱۳۹۰				اختصاصی سال ۱۳۹۱												
تمک دارایی‌های سرمایه‌ای سال ۱۳۹۰	تمک دارایی‌های سرمایه‌ای سال ۱۳۹۱	درصد تغییرات تمک دارایی‌های سرمایه‌ای	تمک دارایی‌های سرمایه‌ای سال ۱۳۹۰	تمک دارایی‌های سرمایه‌ای سال ۱۳۹۱	درصد تغییرات تمک دارایی‌های سرمایه‌ای	درصد تغییرات هزینه	جمع سال ۱۳۹۰	جمع سال ۱۳۹۱	درصد تغییرات هزینه	اختصاصی سال ۱۳۹۰	اختصاصی سال ۱۳۹۱																	
۱۲۷۵۰۰	وزارت آموزش و پرورش	۷۶,۶۸۳,۰۱۰	۹۹,۳۱۴,۱۵۸	۲۹/۵	۴۱,۱۴۸,۳۹۰	۴۲,۲۵۷,۸۳۶	۲/۷	۱۱۷,۸۳۲,۴۰۰	۱۴۱,۵۷۱,۹۹۴	۲۰/۱	۲۵۷,۰۰۰	۲۶۵,۰۰۰	۳/۱	۱۱۸,۰۸۹,۴۰۰	۱۴۱,۸۳۶,۹۹۴	۲۰/۱	۵۴۸,۹۷۳	۸۴۰,۵۱۷	۵۳/۱	۰	۰	۰	۱۳۹۰	۱۳۹۱	جمع سال ۱۳۹۰	جمع سال ۱۳۹۱	درصد تغییرات جمع کل مصارف	
۱	وزارت آموزش و پرورش	۱۱۶,۰۰۰	۱۴۱,۲۴۳	۲۱/۸	۱,۹۴۴,۰۰۰	۲,۱۰۴,۹۲۳	۸/۳	۲,۰۶۰,۰۰۰	۲,۲۴۶,۱۸۶	۹/۰	۲۲۵,۰۰۰	۲۲۵,۰۰۰	۰/۰	۲,۲۸۵,۰۰۰	۲,۴۷۱,۱۸۶	۸/۱	۳۸۴,۷۲۴	۶۲۱,۹۵۲	۶۱/۷	۰	۰	۰	۱۳۹۰	۱۳۹۱	جمع سال ۱۳۹۰	جمع سال ۱۳۹۱	درصد تغییرات جمع کل مصارف	
۲	دبیرخانه شورای عالی آموزش و پرورش	۳,۹۷۰	۴,۷۳۱	۱۹/۲	۱۲,۳۲۰	۱۲,۹۵۲	۴/۲	۱۶,۴۰۰	۱۷,۶۸۳	۷/۸	۰	۰	۰/۰	۱۶,۴۰۰	۱۷,۶۸۳	۷/۸	۱۸۶	۲۳۶	۲۶/۹	۰	۰	۰	۱۳۹۰	۱۳۹۱	جمع سال ۱۳۹۰	جمع سال ۱۳۹۱	درصد تغییرات جمع کل مصارف	
۳	وزارت آموزش و پرورش - سازمان آموزش و پرورش استان	۷۶,۵۰۰,۰۰۰	۹۹,۰۷۵,۳۹۵	۲۹/۵	۳۸,۲۵۲,۰۰۰	۳۸,۶۹۱,۰۰۰	۱/۱	۱۱۴,۷۵۲,۰۰۰	۱۳۷,۷۶۶,۳۹۵	۲۰/۱	۰	۰	۰/۰	۱۱۴,۷۵۲,۰۰۰	۱۳۷,۷۶۶,۳۹۵	۲۰/۱	۰	۰	۰/۰	۰	۰	۰	۰	۱۳۹۰	۱۳۹۱	جمع سال ۱۳۹۰	جمع سال ۱۳۹۱	درصد تغییرات جمع کل مصارف
۴	وزارت آموزش و پرورش - یارانه دفترچه، تغذیه رایگان و امور رفاهی دانش آموزان مناطق محروم	۰	۰	۰/۰	۴۲۰,۰۰۰	۴۴۹,۵۵۰	۷/۰	۴۲۰,۰۰۰	۴۴۹,۵۵۰	۷/۰	۰	۰	۰/۰	۴۲۰,۰۰۰	۴۴۹,۵۵۰	۷/۰	۰	۰	۰/۰	۰	۰	۰	۰	۱۳۹۰	۱۳۹۱	جمع سال ۱۳۹۰	جمع سال ۱۳۹۱	درصد تغییرات جمع کل مصارف
۵	وزارت آموزش و پرورش - سلبس غیوبتی و توسعه مشترک‌های منبغی	۶,۸۰۰	۸,۷۲۹	۲۸/۴	۳۲,۷۰۰	۴۲,۷۰۴	۳۲/۷	۳۹,۵۰۰	۵۲,۴۲۳	۳۲/۷	۰	۰	۰/۰	۳۹,۵۰۰	۵۲,۴۲۳	۳۲/۷	۱۳۹,۳۶۵	۱۷۶,۹۶۷	۲۶/۸	۰	۰	۰	۰	۱۳۹۰	۱۳۹۱	جمع سال ۱۳۹۰	جمع سال ۱۳۹۱	درصد تغییرات جمع کل مصارف
۶	وزارت آموزش و پرورش - کمک به صندوق ذخیره فرهنگیان	۰	۰	۰/۰	۳۶۹,۰۰۰	۳۹۸,۵۲۰	۸/۰	۳۶۹,۰۰۰	۳۹۸,۵۲۰	۸/۰	۰	۰	۰/۰	۳۶۹,۰۰۰	۳۹۸,۵۲۰	۸/۰	۰	۰	۰/۰	۰	۰	۰	۰	۱۳۹۰	۱۳۹۱	جمع سال ۱۳۹۰	جمع سال ۱۳۹۱	درصد تغییرات جمع کل مصارف
۷	دانشگاه شهید رجایی	۵۷,۲۲۰	۸۴,۰۴۰	۴۶/۸	۱۱۸,۲۶۰	۱۲۷,۱۸۷	۷/۵	۱۱۸,۲۶۰	۲۱۱,۲۲۷	۲۰/۴	۲۲,۰۰۰	۴۰,۰۰۰	۲۵/۰	۲۰۷,۵۰۰	۲۵۱,۲۲۷	۲۱/۱	۲۲,۶۹۸	۴۱,۴۲۲	۶۷/۵	۰	۰	۰	۰	۱۳۹۰	۱۳۹۱	جمع سال ۱۳۹۰	جمع سال ۱۳۹۱	درصد تغییرات جمع کل مصارف
۸	وزارت آموزش و پرورش - کمک به سبب تحول	۰	۰	۰/۰	۰	۳۰,۰۰۰	۰	۳۰,۰۰۰	۳۰,۰۰۰	۰/۰	۰	۰	۰/۰	۳۰,۰۰۰	۳۰,۰۰۰	۰/۰	۰	۰	۰/۰	۰	۰	۰	۰	۱۳۹۰	۱۳۹۱	جمع سال ۱۳۹۰	جمع سال ۱۳۹۱	درصد تغییرات جمع کل مصارف





نمودار ۱. درصد تغییرات بودجه سازمان‌های زیرمجموعه وزارت آموزش و پرورش  
لایحه ۱۳۹۱ نسبت به قانون ۱۳۹۰



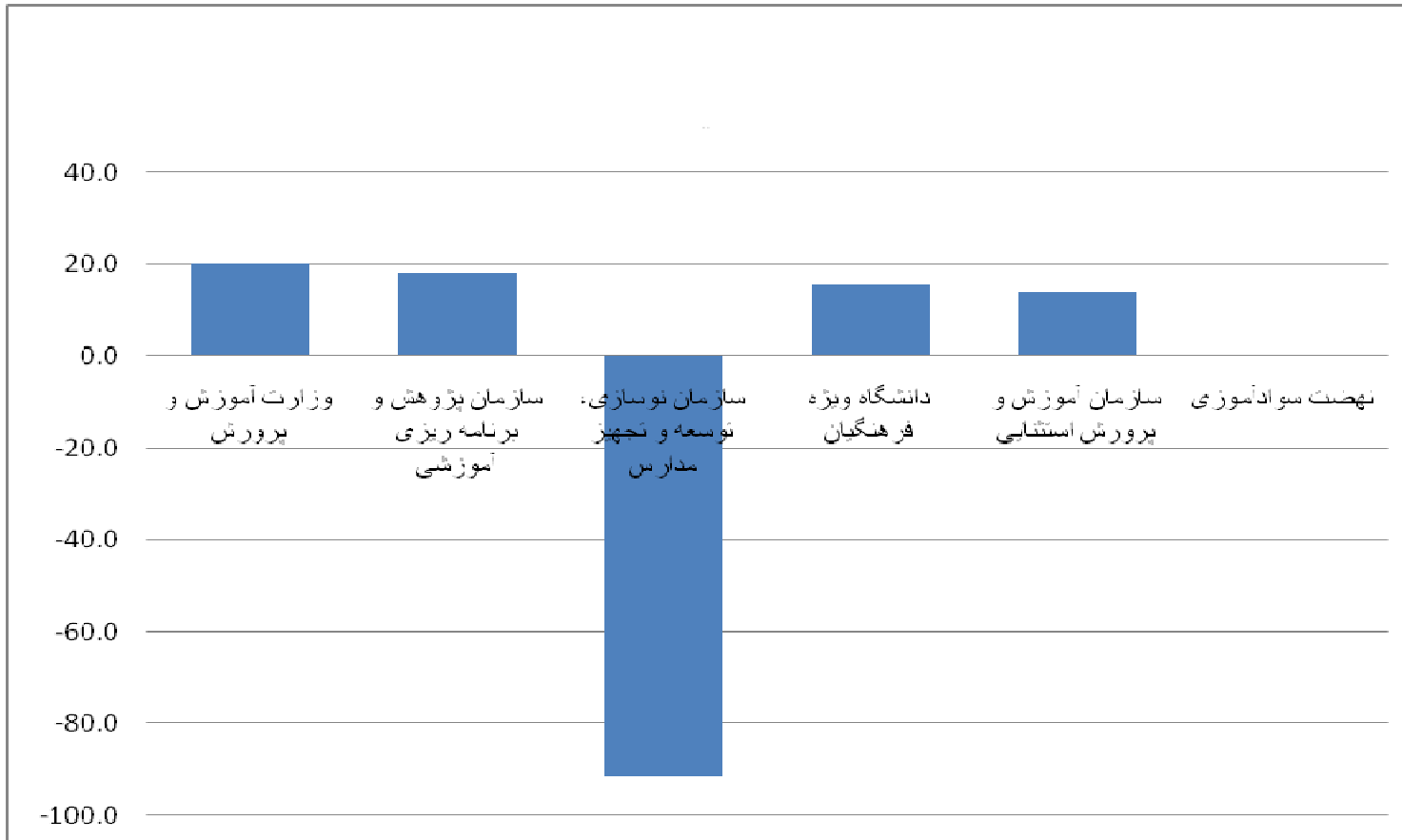
## جدول ۲. مقایسه اعتبارات وزارت آموزش و پرورش و سازمان‌های تابعه آن در قانون بودجه سال ۱۳۹۰ با لایحه بودجه سال ۱۳۹۱

(ارقام به میلیون ریال)

کد دستگاه	عنوان	هزینه																						
		هزینه عمومی											درصد تغییرات هزینه عمومی	جمع سال ۱۳۹۱	جمع سال ۱۳۹۰	درصد تغییرات هزینه اختصاصی	اختصاصی سال ۱۳۹۱	اختصاصی سال ۱۳۹۰	تملک دارایی‌های سرمایه‌ای سال ۱۳۹۱	تملک دارایی‌های سرمایه‌ای سال ۱۳۹۰	درصد تغییرات تملک دارایی‌های سرمایه‌ای	تملک دارایی‌های مالی سال ۱۳۹۱	تملک دارایی‌های مالی سال ۱۳۹۰	درصد تغییرات جمع کل مصارف
		حقوق و مزایای مستمر سال ۱۳۹۱	حقوق و مزایای مستمر سال ۱۳۹۰	درصد تغییرات حقوق و مزایا	سایر سال ۱۳۹۱	سایر سال ۱۳۹۰	درصد تغییرات سایر	جمع سال ۱۳۹۱	جمع سال ۱۳۹۰															
۱۲۷۵۰۰	وزارت آموزش و پرورش	۷۶,۶۸۴,۰۱۰	۹۹,۳۱۴,۱۵۸	۲۹/۵	۴۲,۲۵۷,۸۳۶	۴۱,۱۴۸,۳۹۰	۲/۷	۱۱۷,۸۳۲,۴۰۰	۱۴۱,۵۷۱,۹۹۴	۲۰/۱	۲۵۷,۰۰۰	۲۶۵,۰۰۰	۳/۱	۱۱۸,۰۸۹,۴۰۰	۱۴۱,۸۳۶,۹۹۴	۲۰/۱	۵۴۸,۹۷۳	۸۴,۵۱۷	۵۳/۱	۰	۰	۱۴۲,۶۷۷,۵۱۱	۱۱۸,۶۳۸,۳۷۳	۲۰/۳
۱۲۷۵۰۴	سازمان پژوهش و برنامه‌ریزی آموزشی	۳۵,۰۰۰	۷۳,۹۲۵	۱۱۱/۲	۶۶۴,۲۸۵	۵۸۸,۲۰۰	۱۱/۲	۶۲۳,۲۰۰	۷۳۸,۲۱۰	۱۸/۵	۵۲,۰۰۰	۵۶,۰۰۰	۷/۷	۶۷۵,۲۰۰	۷۹۴,۲۱۰	۱۷/۶	۱,۵۳۹	۵,۱۴۹	۲۳۴/۶	۰	۰	۶۷۶,۷۳۹	۶۷۶,۷۳۹	۱۸/۱
۱۲۷۶۰۰	سازمان نوسازی، توسعه و تجهیز مدارس	۱۸,۲۵۰	۲۰,۶۶۹	۱۳/۳	۵۴,۴۵۹	۵۱,۲۵۰	۱۳/۳	۶۹,۵۰۰	۷۵,۱۲۸	۸/۱	۰	۰	۰/۰	۶۹,۵۰۰	۷۵,۱۲۸	۸/۱	۹,۵۹۵,۰۰۰	۷۶۴,۸۱۷	-۹۲/۰	۰	۰	۹,۶۶۴,۵۰۰	۸۴,۰۱۵	-۹۱/۳
۱۲۷۷۵۰	دانشگاه ویژه فرهنگیان	۲۷۹,۴۳۰	۳۷۹,۲۶۰	۳۵/۷	۴۴۵,۷۳۰	۴۴۵,۷۳۰	۳۵/۷	۷۲۵,۱۶۰	۸۴۷,۵۳۸	۱۶/۹	۴۰۰,۰۰۰	۴۰۰,۰۰۰	۰/۰	۱,۱۲۵,۱۶۰	۱,۲۴۷,۵۳۸	۱۰/۹	۳۷,۳۲۰	۹۶,۳۸۱	۱۵۸/۳	۰	۰	۱,۱۶۲,۶۸۰	۱,۳۴۳,۹۱۹	۱۵/۶
۱۲۷۸۰۰	سازمان آموزش و پرورش استثنایی	۱۴,۰۰۰	۱۶,۴۷۲	۱۷/۷	۱۳۸,۰۰۰	۱۵۳,۰۷۱	۱۰/۹	۱۵۲,۰۰۰	۱۶۹,۵۴۳	۱۱/۵	۵۸,۰۰۰	۶۹,۵۰۰	۱۹/۸	۲۱۰,۰۰۰	۲۳۹,۰۴۳	۱۳/۸	۴,۶۷۶	۵,۹۳۸	۲۷/۰	۰	۰	۲۱۴,۶۷۶	۲۴۴,۹۸۱	۱۴/۱
۱۲۸۰۰۰	نهضت سوادآموزی	۲۶۰,۸۰۰	۲۱,۰۰۰	-۹۱/۹	۲,۳۵۸,۳۳۹	۲,۱۱۵,۱۰۰	۱۱/۵	۲,۳۷۵,۹۰۰	۲,۳۷۹,۳۳۹	۰/۱	۱۰,۰۰۰	۱۰,۰۰۰	۰/۰	۲,۳۸۵,۹۰۰	۲,۳۸۹,۳۳۹	-۰/۱	۲۹,۳۵۰	۳۷,۲۶۹	۲۷/۰	۰	۰	۲,۴۱۵,۲۵۰	۲,۴۲۶,۶۰۸	۰/۵
	مجموع	۷۷,۲۹۱,۴۹۰	۹۹,۸۲۵,۴۴۴	۲۹/۲	۴۴,۴۸۶,۶۷۰	۴۴,۴۸۶,۶۷۰	۲۹/۲	۱۲۱,۷۷۸,۱۶۰	۱۴۵,۷۸۱,۷۵۲	۱۹/۷	۷۷۷,۰۰۰	۸۰۰,۵۰۰	۳/۰	۱۲۲,۵۵۵,۱۶۰	۱۴۶,۵۸۲,۲۵۲	۱۹/۶	۱۰,۲۱۶,۸۵۸	۱,۷۵۰,۱۴۱	-۸۲/۹	۰	۰	۱۳۲,۷۷۲,۰۱۸	۱۴۸,۳۳۲,۳۹۳	۱۱/۷



نمودار ۲. مقایسه اعتبارات وزارت آموزش و پرورش و سازمان‌های تابعه آن در قانون بودجه سال ۱۳۹۰ با لایحه بودجه سال ۱۳۹۱



جدول ۳. تغییرات اعتبارات برنامه‌های آموزش و پرورش در لایحه بودجه ۱۳۹۱ نسبت به قانون ۱۳۹۰ - قسمت اول

(ارقام به میلیون ریال)

شماره طبقه‌بندی	عنوان	هزینه عمومی سال ۱۳۹۰	هزینه عمومی سال ۱۳۹۱	درصد تغییرات هزینه عمومی	تملك دارایی‌های سرمایه‌ای سال ۱۳۹۰	تملك دارایی‌های سرمایه‌ای سال ۱۳۹۱	درصد تغییرات تملك دارایی‌های سرمایه‌ای	هزینه اختصاصی سال ۱۳۹۰	هزینه اختصاصی سال ۱۳۹۱	درصد تغییرات هزینه اختصاصی	جمع سال ۱۳۹۰	جمع سال ۱۳۹۱	درصد تغییر جمع
۱۲۷۵۰۰	وزارت آموزش و پرورش	۱۱۷,۸۹۸,۸۰۰	۱۴۱,۵۷۱,۹۹۴	۲۰/۱	۵۵۰,۷۰۲	۸۴۰,۵۱۷	۵۲/۶	۲۶۱,۰۰۰	۲۶۵,۰۰۰	۱/۵	۱۱۸,۷۱۰,۵۰۲	۱۴۲,۶۷۷,۵۱۱	۲۰/۲
۱۰۱۰۷	برنامه بررسی لوايح و طرح‌ها-۱۲۷۵۰۰	۷,۰۰۰	۷,۸۳۱	۱۱/۹	۰	۰	۰/۰	۰	۰	۰/۰	۷,۰۰۰	۷,۸۳۱	۱۱/۹
۱۰۴۱۹	برنامه اطلاع‌رسانی آماری-۱۲۷۵۰۰	۳,۰۰۰	۳,۰۰۰	۰/۰	۰	۰	۰/۰	۰	۰	۰/۰	۳,۰۰۰	۳,۰۰۰	۰/۰
۱۰۴۲۵	برنامه نظارت و ارزیابی-۱۲۷۵۰۰	۴,۴۰۰	۴,۶۵۲	۵/۷	۰	۰	۰/۰	۰	۰	۰/۰	۴,۴۰۰	۴,۶۵۲	۵/۷
۱۰۵۰۶	برنامه تحقیقات دانشگاهی-۱۲۷۵۰۰	۴۶,۶۰۰	۱۷,۶۰۰	-۶۲/۲	۰	۰	۰/۰	۰	۰	۰/۰	۴۶,۶۰۰	۱۷,۶۰۰	-۶۲/۲
۱۰۵۱۷	برنامه حمایت از توسعه علوم و فناوری‌های نوین-۱۲۷۵۰۰	۰	۰	۰/۰	۵۵,۹۷۶	۷۴,۴۵۷	۳۳/۰	۰	۰	۰/۰	۵۵,۹۷۶	۷۴,۴۵۷	۳۳/۰
۳۰۱۰۱	برنامه سوادآموزی-۱۲۷۵۰۰	۰	۱,۱۰۰,۰۰۰	۱۱۰,۰۰۰,۰۰۰,۰۰۰/۰	۰	۰	۰/۰	۰	۰	۰/۰	۰	۱,۱۰۰,۰۰۰	۱۱۰,۰۰۰,۰۰۰,۰۰۰/۰
۳۰۱۰۲	برنامه آموزش ابتدایی-۱۲۷۵۰۰	۲۳,۱۳۲,۶۶۳	۲۸,۳۰۸,۱۳۰	۲۲/۴	۰	۰	۰/۰	۰	۰	۰/۰	۲۳,۱۳۲,۶۶۳	۲۸,۳۰۸,۱۳۰	۲۲/۴
۳۰۱۰۳	برنامه آموزش راهنمایی-۱۲۷۵۰۰	۱۹,۵۵۸,۷۱۲	۲۳,۴۷۲,۳۳۵	۲۰/۰	۰	۰	۰/۰	۰	۰	۰/۰	۱۹,۵۵۸,۷۱۲	۲۳,۴۷۲,۳۳۵	۲۰/۰
۳۰۱۰۴	برنامه آموزش متوسطه نظری-۱۲۷۵۰۰	۱۷,۶۱۵,۳۷۲	۲۲,۵۵۳,۷۰۰	۲۸/۰	۰	۰	۰/۰	۰	۰	۰/۰	۱۷,۶۱۵,۳۷۲	۲۲,۵۵۳,۷۰۰	۲۸/۰
۳۰۱۰۵	برنامه آموزش متوسطه فنی و حرفه‌ای-۱۲۷۵۰۰	۴,۲۹۱,۳۴۴	۶,۰۳۲,۲۹۰	۴۰/۶	۰	۰	۰/۰	۰	۰	۰/۰	۴,۲۹۱,۳۴۴	۶,۰۳۲,۲۹۰	۴۰/۶
۳۰۱۰۷	برنامه آموزش کارشناسی-۱۲۷۵۰۰	۸۴,۴۱۷	۱۳۶,۹۷۶	۶۲/۳	۲۴,۶۹۸	۴۱,۳۶۲	۶۷/۵	۲۵,۰۰۰	۳۰,۰۰۰	۲۰/۰	۱۳۶,۹۷۶	۲۰۸,۳۳۸	۵۵/۳
۳۰۱۱۴	برنامه پژوهش‌های کاربردی-۱۲۷۵۰۰	۴۶,۴۰۰	۰	-۱۰۰/۰	۰	۰	۰/۰	۴,۰۰۰	۰	-۱۰۰/۰	۰	۰	-۱۰۰/۰
۳۰۱۱۷	برنامه آموزش استثنایی-۱۲۷۵۰۰	۱,۹۴۶,۰۰۰	۲,۵۰۰,۰۰۰	۲۸/۵	۰	۰	۰/۰	۰	۰	۰/۰	۱,۹۴۶,۰۰۰	۲,۵۰۰,۰۰۰	۲۸/۵
۳۰۱۱۹	برنامه آموزش پیش از دبستان-۱۲۷۵۰۰	۱۳,۰۰۰	۲۱,۰۰۰	۶۱/۵	۰	۰	۰/۰	۰	۰	۰/۰	۱۳,۰۰۰	۲۱,۰۰۰	۶۱/۵
۳۰۱۲۰	برنامه آموزش دانش‌آموزان خارج از کشور-۱۲۷۵۰۰	۴۷۰,۰۰۰	۵۴۰,۰۰۰	۱۴/۹	۰	۰	۰/۰	۰	۰	۰/۰	۴۷۰,۰۰۰	۵۴۰,۰۰۰	۱۴/۹
۳۰۱۲۲	برنامه آموزش متوسطه کار و دانش-۱۲۷۵۰۰	۳,۵۷۹,۸۱۰	۴,۳۳۱,۵۹۵	۲۱/۰	۰	۰	۰/۰	۰	۰	۰/۰	۳,۵۷۹,۸۱۰	۴,۳۳۱,۵۹۵	۲۱/۰
۳۰۱۲۸	برنامه آموزش کارشناسی ارشد-۱۲۷۵۰۰	۱۸,۰۸۳	۲۳,۱۰۰	۲۷/۷	۰	۰	۰/۰	۷,۰۰۰	۱۰,۰۰۰	۴۲/۹	۲۵,۰۸۳	۳۳,۱۰۰	۳۲/۰
۳۰۱۲۹	برنامه خدمات فرهنگی - رفاهی-۱۲۷۵۰۰	۲۶,۴۰۰	۳۳,۵۵۱	۲۷/۱	۰	۰	۰/۰	۰	۰	۰/۰	۲۶,۴۰۰	۳۳,۵۵۱	۲۷/۱
۳۰۱۴۶	برنامه فضاهای آموزشی و کمک آموزشی-۱۲۷۵۰۰	۰	۰	۰/۰	۱۰۱,۹۰۴	۲۳۶,۰۰۰	۱۳۱/۶	۰	۰	۰/۰	۰	۲۳۶,۰۰۰	۱۳۱/۶
۳۰۱۴۷	برنامه ساختمان‌ها و تجهیزات-۱۲۷۵۰۰	۰	۰	۰/۰	۲۹۲,۲۸۷	۳۸۴,۵۱۳	۳۱/۶	۰	۰	۰/۰	۰	۳۸۴,۵۱۳	۳۱/۶
۳۰۱۴۸	برنامه پرداخت دیون و بازخرید کارکنان-۱۲۷۵۰۰	۵۶۶,۰۰۰	۶۴۶,۰۰۰	۱۸/۳	۰	۰	۰/۰	۰	۰	۰/۰	۵۶۶,۰۰۰	۶۴۶,۰۰۰	۱۸/۳
۳۰۱۵۰	برنامه توانمندسازی دانش‌آموزان-۱۲۷۵۰۰	۱۵۰,۰۰۰	۱۶۰,۰۰۰	۶/۷	۰	۰	۰/۰	۰	۰	۰/۰	۱۵۰,۰۰۰	۱۶۰,۰۰۰	۶/۷
۳۰۱۵۱	برنامه راهبردی فعالیت‌های آموزشی و پرورشی-۱۲۷۵۰۰	۳۷,۵۵۴,۱۵۹	۴۱,۷۲۲,۵۱۴	۱۱/۱	۰	۰	۰/۰	۲۲۵,۰۰۰	۲۲۵,۰۰۰	۰/۰	۳۷,۷۷۹,۱۵۹	۴۱,۹۴۷,۵۱۴	۱۱/۰
۳۰۱۵۳	تحقیقات کاربردی آموزش و پرورش-۱۲۷۵۰۰	۱۳۳,۴۴۰	۱۴۰,۲۰۰	۵/۱	۰	۰	۰/۰	۰	۰	۰/۰	۱۳۳,۴۴۰	۱۴۰,۲۰۰	۵/۱
۳۰۱۵۴	برنامه پرورشی و امور تربیتی دانش‌آموزان-۱۲۷۵۰۰	۵۹۷,۰۰۰	۸۹۷,۰۰۰	۵۰/۳	۰	۰	۰/۰	۰	۰	۰/۰	۵۹۷,۰۰۰	۸۹۷,۰۰۰	۵۰/۳
۳۰۱۵۶	برنامه ارتقای حرفه‌ای معلمان-۱۲۷۵۰۰	۵۵۰,۰۰۰	۶۰۰,۰۰۰	۹/۱	۰	۰	۰/۰	۰	۰	۰/۰	۵۵۰,۰۰۰	۶۰۰,۰۰۰	۹/۱
۳۰۴۵۰	برنامه حمایت از فرهنگیان-۱۲۷۵۰۰	۳۶۹,۰۰۰	۳۹۸,۵۲۰	۸/۰	۰	۰	۰/۰	۰	۰	۰/۰	۳۶۹,۰۰۰	۳۹۸,۵۲۰	۸/۰
۳۰۴۷۹	برنامه هزینه‌های مربوط به بازنشستگان دولت-۱۲۷۵۰۰	۶,۳۲۸,۰۰۰	۶,۸۳۸,۰۰۰	۸/۱	۰	۰	۰/۰	۰	۰	۰/۰	۶,۳۲۸,۰۰۰	۶,۸۳۸,۰۰۰	۸/۱
۳۰۴۸۰	برنامه هزینه‌های مربوط به خانواده‌های شاهد و ایثارگر-۱۲۷۵۰۰	۸۰,۰۰۰	۸۶,۰۰۰	۷/۵	۰	۰	۰/۰	۰	۰	۰/۰	۸۰,۰۰۰	۸۶,۰۰۰	۷/۵



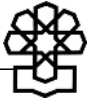
شماره طبقه‌بندی	عنوان	هزینه عمومی سال ۱۳۹۰	هزینه عمومی سال ۱۳۹۱	درصد تغییرات هزینه عمومی	تملك دارایی‌های سرمایه‌ای سال ۱۳۹۰	تملك دارایی‌های سرمایه‌ای سال ۱۳۹۱	درصد تغییرات تملك دارایی‌های سرمایه‌ای	هزینه اختصاصی سال ۱۳۹۰	هزینه اختصاصی سال ۱۳۹۱	درصد تغییرات هزینه اختصاصی	جمع سال ۱۳۹۰	جمع سال ۱۳۹۱	درصد تغییر جمع
۳۰۵۱۰	برنامه ساختمان‌ها و تجهیزات-۱۲۷۰۰۰	۰	۰	۰/۰	۷۵,۸۳۷	۱۰۴,۱۸۵	۳۷/۴	۰	۰	۰/۰	۷۵,۸۳۷	۱۰۴,۱۸۵	۳۷/۴
۳۰۵۱۳	برنامه ورزش و سلامت دانش‌آموزان-۱۲۷۰۰۰	۷۴۸,۰۰۰	۹۹۸,۰۰۰	۳۳/۴	۰	۰	۰/۰	۰	۰	۰/۰	۷۴۸,۰۰۰	۹۹۸,۰۰۰	۳۳/۴
۱۲۷۰۰۴	سازمان پژوهش و برنامه‌ریزی آموزشی-۱۲۷۰۰۴	۶۲۳,۲۰۰	۷۳۸,۲۱۰	۱۸/۵	۱,۵۳۹	۵,۱۴۹	۲۳۴/۶	۵۲,۰۰۰	۵۶,۰۰۰	۷/۷	۶۷۶,۷۳۹	۷۹۹,۳۵۹	۱۸/۱
۳۰۱۱۴	برنامه پژوهش‌های کاربردی-۱۲۷۰۰۴	۳۹,۳۰۰	۱۱۸,۲۲۴	۲۰۰/۸	۰	۰	۰/۰	۲۹,۵۰۰	۴۳,۹۰۰	-۲۲/۸	۸۳,۲۰۰	۱۴۷,۷۲۴	۷۷/۶
۳۰۱۲۵	برنامه تأمین مواد آموزشی و کمک آموزشی-۱۲۷۰۰۴	۱۴,۰۰۰	۳۲,۰۰۰	۱۲۸/۶	۰	۰	۰/۰	۸,۰۰۰	۱,۰۰۰	۷۰۰/۰	۱۵,۰۰۰	۴۰,۰۰۰	۱۶۶/۷
۳۰۱۲۶	برنامه چاپ و تأمین کتاب‌های درسی-۱۲۷۰۰۴	۴۵۸,۰۰۰	۴۵۴,۰۰۰	-۰/۹	۰	۰	۰/۰	۲,۵۰۰	۰	****	۴۵۸,۰۰۰	۴۵۶,۵۰۰	-۰/۳
۳۰۱۴۷	برنامه ساختمان‌ها و تجهیزات-۱۲۷۰۰۴	۰	۰	۰/۰	۱,۵۳۹	۵,۱۴۹	۲۳۴/۶	۰	۰	۰/۰	۱,۵۳۹	۵,۱۴۹	۲۳۴/۶
۳۰۱۴۸	برنامه پرداخت دیون و بازخرید کارکنان-۱۲۷۰۰۴	۲,۰۰۰	۱,۰۰۰	-۵۰/۰	۰	۰	۰/۰	۱,۰۰۰	۰	****	۲,۰۰۰	۲,۰۰۰	۰/۰
۳۰۱۵۱	برنامه راهبری فعالیت‌های آموزشی و پرورشی-۱۲۷۰۰۴	۷۰,۹۰۰	۹۱,۹۸۶	۲۹/۷	۰	۰	۰/۰	۱۰,۰۰۰	۷,۱۰۰	۴۰/۸	۷۸,۰۰۰	۱۰۱,۹۸۶	۳۰/۸
۳۰۱۵۲	برنامه تألیف و تدوین کتاب‌های درسی-۱۲۷۰۰۴	۳۵,۰۰۰	۳۶,۰۰۰	۲/۹	۰	۰	۰/۰	۵,۰۰۰	۰	****	۳۵,۰۰۰	۴۱,۰۰۰	۱۷/۱
۳۰۴۷۹	برنامه هزینه‌های مربوط به بازنشستگان دولت-۱۲۷۰۰۴	۴,۰۰۰	۵,۰۰۰	۲۵/۰	۰	۰	۰/۰	۰	۰	۰/۰	۴,۰۰۰	۵,۰۰۰	۲۵/۰
۱۲۷۰۱۷	سازمان ملی پرورش استعدادهای درخشان-۱۲۷۰۱۷	۲۹,۲۰۰	۰	-۱۰۰/۰	۳۵۶	۰	-۱۰۰/۰	۰	۰	۰/۰	۲۹,۵۵۶	۰	-۱۰۰/۰
۳۰۱۴۷	برنامه ساختمان‌ها و تجهیزات-۱۲۷۰۱۷	۰	۰	۰/۰	۳۵۶	۰	-۱۰۰/۰	۰	۰	۰/۰	۳۵۶	۰	-۱۰۰/۰
۳۰۱۴۸	برنامه پرداخت دیون و بازخرید کارکنان-۱۲۷۰۱۷	۶۰۰	۰	-۱۰۰/۰	۰	۰	۰/۰	۰	۰	۰/۰	۶۰۰	۰	-۱۰۰/۰
۳۰۱۵۱	برنامه راهبری فعالیت‌های آموزشی و پرورشی-۱۲۷۰۱۷	۲۸,۰۰۰	۰	-۱۰۰/۰	۰	۰	۰/۰	۰	۰	۰/۰	۲۸,۰۰۰	۰	-۱۰۰/۰
۳۰۴۷۹	برنامه هزینه‌های مربوط به بازنشستگان دولت-۱۲۷۰۱۷	۶۰۰	۰	-۱۰۰/۰	۰	۰	۰/۰	۰	۰	۰/۰	۶۰۰	۰	-۱۰۰/۰
۱۲۷۶۰۰	سازمان نوسازی، توسعه و تجهیز مدارس کشور-۱۲۷۶۰۰	۶۹,۵۰۰	۷۵,۱۲۸	۸/۱	۹,۵۹۵,۰۰۰	۷۶۴,۸۸۷	-۹۲/۰	۰	۰	۰/۰	۹,۶۶۴,۵۰۰	۸۴,۰۱۵	-۹۱/۳
۱۰۴۲۹	برنامه پرداخت دیون و بازخرید کارکنان-۱۲۷۶۰۰	۱,۱۰۰	۱,۲۰۰	۹/۱	۰	۰	۰/۰	۰	۰	۰/۰	۱,۱۰۰	۱,۲۰۰	۹/۱
۳۰۱۴۳	برنامه راهبری نوسازی، توسعه و تجهیز مدارس-۱۲۷۶۰۰	۶۷,۸۵۰	۷۲,۹۷۸	۷/۶	۰	۰	۰/۰	۰	۰	۰/۰	۶۷,۸۵۰	۷۲,۹۷۸	۷/۶
۳۰۱۴۶	برنامه فضاهای آموزشی و کمک آموزشی-۱۲۷۶۰۰	۰	۰	۰/۰	۹,۳۲۶,۴۱۶	۴۱۳,۷۰۶	-۹۵/۶	۰	۰	۰/۰	۹,۳۲۶,۴۱۶	۴۱۳,۷۰۶	-۹۵/۶
۳۰۱۴۷	برنامه ساختمان‌ها و تجهیزات-۱۲۷۶۰۰	۰	۰	۰/۰	۲۵۵,۵۸۱	۳۰۶,۵۳۶	۱۹/۹	۰	۰	۰/۰	۲۵۵,۵۸۱	۳۰۶,۵۳۶	۱۹/۹
۳۰۱۴۹	برنامه مقاوم‌سازی ساختمان‌ها-۱۲۷۶۰۰	۰	۰	۰/۰	۷,۹۷۹	۱۰,۱۳۱	۲۷/۰	۰	۰	۰/۰	۷,۹۷۹	۱۰,۱۳۱	۲۷/۰
۳۰۱۵۵	برنامه تربیت معلم-۱۲۷۶۰۰	۰	۰	۰/۰	۵,۰۲۴	۳۴,۵۱۴	۵۸۷/۰	۰	۰	۰/۰	۵,۰۲۴	۳۴,۵۱۴	۵۸۷/۰
۳۰۴۷۹	برنامه هزینه‌های مربوط به بازنشستگان دولت-۱۲۷۶۰۰	۵۵۰	۹۵۰	۷۲/۷	۰	۰	۰/۰	۰	۰	۰/۰	۵۵۰	۹۵۰	۷۲/۷
۱۲۷۷۵۰	دانشگاه ویژه فرهنگیان-۱۲۷۷۵۰	۷۲۵,۱۶۰	۸۴۷,۵۳۸	۱۶/۹	۳۷,۳۲۰	۹۶,۳۸۱	۱۵۸/۳	۴۰۰,۰۰۰	۴۰۰,۰۰۰	۰/۰	۱,۱۶۲,۶۸۰	۱,۳۳۴,۹۱۹	۱۵/۶
۳۰۱۵۵	برنامه تربیت معلم-۱۲۷۷۵۰	۶۷۱,۳۶۰	۷۸۹,۸۶۹	۱۷/۷	۳۷,۳۲۰	۹۶,۳۸۱	۱۵۸/۳	۴۰۰,۰۰۰	۴۰۰,۰۰۰	۰/۰	۱,۰۸۸,۶۸۰	۱,۲۸۶,۲۵۰	۱۶/۰
۳۰۱۵۶	برنامه ارتقای حرفه‌ای معلمان-۱۲۷۷۵۰	۵۳,۸۰۰	۵۷,۶۶۹	۷/۲	۰	۰	۰/۰	۰	۰	۰/۰	۵۳,۸۰۰	۵۷,۶۶۹	۷/۲
۱۲۷۸۰۰	سازمان آموزش و پرورش استثنایی-۱۲۷۸۰۰	۱۵۲,۰۰۰	۱۶۹,۵۴۳	۱۱/۵	۴,۶۷۶	۵,۹۳۸	۲۷/۰	۵۸,۰۰۰	۶۹,۵۰۰	۱۹/۸	۲۱۴,۶۷۶	۲۴۴,۹۸۱	۱۴/۱
۳۰۱۱۴	برنامه پژوهش‌های کاربردی-۱۲۷۸۰۰	۵۰۰	۶۰۰	۲۰/۰	۰	۰	۰/۰	۰	۰	۰/۰	۵۰۰	۶۰۰	۲۰/۰
۳۰۱۱۷	برنامه آموزش استثنایی-۱۲۷۸۰۰	۱۳۵,۶۱۲	۱۴۹,۴۴۳	۱۰/۲	۰	۰	۰/۰	۵۸,۰۰۰	۶۹,۵۰۰	۱۹/۸	۱۹۳,۶۱۲	۲۱۸,۹۴۳	۱۳/۱
۳۰۱۴۷	برنامه ساختمان‌ها و تجهیزات-۱۲۷۸۰۰	۰	۰	۰/۰	۴,۶۷۶	۵,۹۳۸	۲۷/۰	۰	۰	۰/۰	۴,۶۷۶	۵,۹۳۸	۲۷/۰
۳۰۱۴۸	برنامه پرداخت دیون و بازخرید کارکنان-۱۲۷۸۰۰	۳,۷۰۰	۵,۰۰۰	۳۵/۱	۰	۰	۰/۰	۰	۰	۰/۰	۳,۷۰۰	۵,۰۰۰	۳۵/۱
۳۰۴۷۹	برنامه هزینه‌های مربوط به بازنشستگان دولت-۱۲۷۸۰۰	۲,۱۸۸	۲,۵۰۰	۱۴/۳	۰	۰	۰/۰	۰	۰	۰/۰	۲,۱۸۸	۲,۵۰۰	۱۴/۳
۳۰۴۹۰	برنامه توانبخشی دانش‌آموزان استثنایی-۱۲۷۸۰۰	۱۰,۰۰۰	۱۲,۰۰۰	۲۰/۰	۰	۰	۰/۰	۰	۰	۰/۰	۱۰,۰۰۰	۱۲,۰۰۰	۲۰/۰

شماره طبقه‌بندی	عنوان	هزینه عمومی سال ۱۳۹۰	هزینه عمومی سال ۱۳۹۱	درصد تغییرات هزینه عمومی	تملك دارایی‌های سرمایه‌ای سال ۱۳۹۰	تملك دارایی‌های سرمایه‌ای سال ۱۳۹۱	درصد تغییرات تملك دارایی‌های سرمایه‌ای	هزینه اختصاصی سال ۱۳۹۰	هزینه اختصاصی سال ۱۳۹۱	درصد تغییرات هزینه اختصاصی	جمع سال ۱۳۹۰	جمع سال ۱۳۹۱	درصد تغییر جمع
۱۲۸۰۰۰	نهضت سوادآموزی-۱۲۸۰۰۰	۲,۳۷۵,۹۰۰	۲,۳۷۹,۳۳۹	۰/۱	۲۹,۳۵۰	۳۷,۲۶۹	۲۷/۰	۱۰,۰۰۰	۱۰,۰۰۰	۰/۰	۲,۴۱۵,۲۵۰	۲,۴۲۶,۶۰۸	۰/۵
۳۰۱۰۱	برنامه سوادآموزی-۱۲۸۰۰۰	۲,۲۹۷,۰۰۰	۲,۲۷۵,۳۳۹	-۰/۹	۰	۰	۰/۰	۰	۰	۰/۰	۲,۲۹۷,۰۰۰	۲,۲۷۵,۳۳۹	-۰/۹
۳۰۱۴۲	برنامه راهبری سوادآموزی-۱۲۸۰۰۰	۷۱,۰۰۰	۸۲,۰۰۰	۱۵/۵	۰	۰	۰/۰	۱۰,۰۰۰	۱۰,۰۰۰	۰/۰	۸۱,۰۰۰	۹۲,۰۰۰	۱۳/۶
۳۰۱۴۷	برنامه ساختمان‌ها و تجهیزات-۱۲۸۰۰۰	۰	۰	۰/۰	۲۹,۳۵۰	۳۷,۲۶۹	۲۷/۰	۰	۰	۰/۰	۲۹,۳۵۰	۳۷,۲۶۹	۲۷/۰
۳۰۱۴۸	برنامه پرداخت دیون و بازخرید کارکنان-۱۲۸۰۰۰	۶,۵۰۰	۲۰,۰۰۰	۲۰۷/۷	۰	۰	۰/۰	۰	۰	۰/۰	۶,۵۰۰	۲۰,۰۰۰	۲۰۷/۷
۳۰۴۷۹	برنامه هزینه‌های مربوط به بازتثسنگان دولت-۱۲۸۰۰۰	۱,۴۰۰	۲,۰۰۰	۴۲/۹	۰	۰	۰/۰	۰	۰	۰/۰	۱,۴۰۰	۲,۰۰۰	۴۲/۹



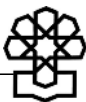
جدول ۴. مقایسه سهم آموزش و پرورش از فصل آموزش در قانون سال ۱۳۹۰ و لایحه سال ۱۳۹۱

شماره طبقه‌بندی	عنوان	جمع اعتبارات برنامه در آموزش پرورش در قانون بودجه سال ۱۳۹۰	جمع اعتبارات برنامه در آموزش پرورش در لایحه بودجه سال ۱۳۹۱	نسبت سهم برنامه آموزش و پرورش از فصل اعتبارات برنامه در قانون سال ۱۳۹۰ (برحسب درصد)	نسبت سهم برنامه آموزش و پرورش از فصل اعتبارات برنامه در لایحه سال ۱۳۹۱ (برحسب درصد)	نسبت سهم برنامه آموزش و پرورش از فصل اعتبارات برنامه در قانون سال ۱۳۹۰ (برحسب درصد)	نسبت سهم برنامه آموزش و پرورش از فصل اعتبارات برنامه در لایحه سال ۱۳۹۱ (برحسب درصد)
۳۰۱۰۱	برنامه سوادآموزی	۲,۲۹۷,۰۰۰	۳,۳۷۵,۳۳۹	۱۰۰/۰	۱/۴۵	۳,۳۷۵,۳۳۹	۱/۴۵
۳۰۱۰۲	برنامه آموزش ابتدایی	۲۳,۱۳۲,۶۶۳	۳۲,۵۰۸,۰۷۱	۸۷/۱	۱۲/۴۳	۳۲,۵۰۸,۰۷۱	۱۲/۴۳
۳۰۱۰۳	برنامه آموزش راهنمایی	۱۹,۵۵۸,۷۱۲	۲۷,۱۸۰,۶۶۶	۸۶/۴	۱۰/۵۱	۲۷,۱۸۰,۶۶۶	۱۰/۵۱
۳۰۱۰۴	برنامه آموزش متوسطه نظری	۱۷,۶۱۵,۳۷۲	۲۶,۳۹۱,۲۰۸	۸۵/۵	۹/۴۶	۲۶,۳۹۱,۲۰۸	۹/۴۶
۳۰۱۰۵	برنامه آموزش متوسطه فنی و حرفه‌ای	۴,۲۹۱,۳۴۴	۷,۹۹۳,۰۵۴	۷۹/۹	۲/۳۱	۷,۹۹۳,۰۵۴	۲/۳۱
۳۰۱۰۶	برنامه آموزش کاردانی	۱,۷۱۷,۶۱۷	۴,۶۶۹,۴۲۱	۰/۰	۰/۹۲	۴,۶۶۹,۴۲۱	۰/۹۲
۳۰۱۰۷	برنامه آموزش کارشناسی	۳۴۵,۹۳۵	۱۵,۳۳۴,۷۱۷	۱/۴	۰/۱۹	۱۵,۳۳۴,۷۱۷	۰/۱۹
۳۰۱۱۴	برنامه پژوهش‌های کاربردی	۱۳۹,۹۰۰	۲۷۵,۴۸۶	۵۳/۸	۰/۰۸	۲۷۵,۴۸۶	۰/۰۸
۳۰۱۱۷	برنامه آموزش استثنایی	۲,۱۳۹,۶۱۲	۲,۹۸۸,۶۵۴	۹۱/۰	۱/۱۵	۲,۹۸۸,۶۵۴	۱/۱۵
۳۰۱۱۹	برنامه آموزش پیش از دبستان	۱۳,۰۰۰	۲۱,۰۰۰	۱۰۰/۰	۰/۰۱	۲۱,۰۰۰	۰/۰۱
۳۰۱۲۰	برنامه آموزش دانش‌آموزان خارج از کشور	۴۷۰,۰۰۰	۵۴۰,۰۰۰	۱۰۰/۰	۰/۲۵	۵۴۰,۰۰۰	۰/۲۵

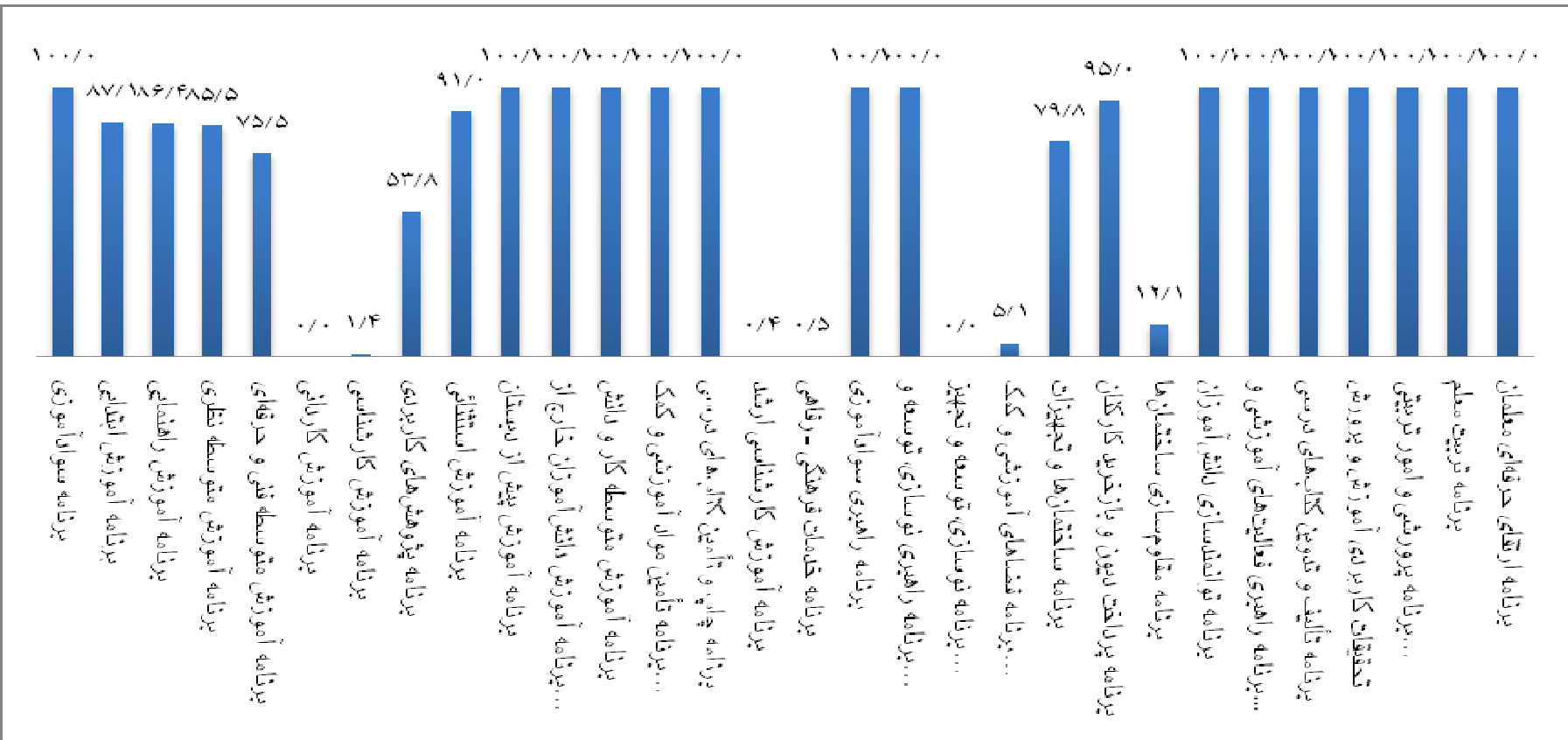


شماره طبقه‌بندی	عنوان	جمع اعتبارات برنامه در آموزش پرورش در قانون بودجه سال ۱۳۹۰	جمع اعتبارات برنامه در آموزش پرورش در لایحه بودجه سال ۱۳۹۱	جمع اعتبارات برنامه در فصل آموزش در لایحه بودجه سال ۱۳۹۰	جمع اعتبارات برنامه در فصل آموزش در لایحه بودجه سال ۱۳۹۱	نسبت سهم برنامه آموزش و پرورش از برنامه مرتبط در فصل آموزش قانون سال ۱۳۹۰ (برحسب درصد)	نسبت سهم برنامه آموزش و پرورش از برنامه مرتبط در فصل آموزش قانون سال ۱۳۹۱ (برحسب درصد)	نسبت سهم برنامه آموزش و پرورش از کل اعتبارات فصل آموزش در قانون ۹۰ (از ۱۸۶۱۱۳۴۶ میلیون ریال) - برحسب درصد	نسبت سهم برنامه آموزش و پرورش از کل اعتبارات فصل آموزش در لایحه سال ۱۳۹۱ (از ۲۳۲۷۷۲۲۱۷ میلیون ریال) - برحسب درصد
۳۰۱۲۲	برنامه آموزش متوسطه کار و دانش	۳,۵۷۹,۸۱۰	۴,۳۳۱,۵۹۵	۳,۵۷۹,۸۱۰	۴,۳۳۱,۵۹۵	۱۰۰/۰	۱۰۰/۰	۱/۸۶	۱/۹۲
۳۰۱۲۵	برنامه تأمین مواد آموزشی و کمک آموزشی	۱۵,۰۰۰	۴۰,۰۰۰	۱۵,۰۰۰	۴۰,۰۰۰	۱۰۰/۰	۱۰۰/۰	۰/۰۲	۰/۰۱
۳۰۱۲۶	برنامه چاپ و تأمین کتاب‌های درسی	۴۵۸,۰۰۰	۴۵۶,۵۰۰	۴۵۸,۰۰۰	۴۵۶,۵۰۰	۱۰۰/۰	۱۰۰/۰	۰/۲۰	۰/۲۵
۳۰۱۲۸	برنامه آموزش کارشناسی ارشد	۲۵,۰۸۳	۸,۳۰۵,۱۰۸	۲۵,۰۸۳	۵,۷۵۴,۵۸۸	۰/۴	۰/۴	۰/۰۱	۰/۰۱
۳۰۱۲۹	برنامه خدمات فرهنگی رفاهی	۲۶,۴۰۰	۷,۱۸۴,۳۶۲	۲۶,۴۰۰	۵,۷۰۰,۰۴۷	۰/۵	۰/۵	۰/۰۱	۰/۰۱
۳۰۱۴۲	برنامه راهبری سوادآموزی	۸۱,۰۰۰	۹۲,۰۰۰	۸۱,۰۰۰	۸۱,۰۰۰	۱۰۰/۰	۱۰۰/۰	۰/۰۴	۰/۰۴
۳۰۱۴۳	برنامه راهبری نوسازی، توسعه و تجهیز مدارس	۶۷,۸۵۰	۷۲,۹۷۸	۶۷,۸۵۰	۷۲,۹۷۸	۱۰۰/۰	۱۰۰/۰	۰/۰۳	۰/۰۴
۳۰۱۴۵	برنامه نوسازی، توسعه و تجهیز مدارس		۳۱۸,۲۷۵		۲۶۸,۶۴۳	۰/۰	۰/۰	۰/۰۰	۰/۰۰
۳۰۱۴۶	برنامه فضاهای آموزشی و کمک آموزشی	۹,۴۲۸,۳۲۰	۱۲,۸۰۲,۹۵۲	۹,۴۲۸,۳۲۰	۱۵,۸۶۵,۰۰۲	۵۹/۴	۵۹/۴	۵/۰۷	۵/۰۷
۳۰۱۴۷	برنامه ساختمان‌ها و تجهیزات	۵۸۳,۷۸۹	۹۲۶,۲۵۷	۵۸۳,۷۸۹	۷۰۷,۰۳۸	۷۹/۸	۸۲/۶	۰/۳۲	۰/۳۱

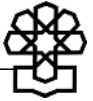
شماره طبقه‌بندی	عنوان	جمع اعتبارات برنامه در آموزش پرورش در قانون بودجه سال ۱۳۹۰	جمع اعتبارات برنامه در آموزش پرورش در لایحه بودجه سال ۱۳۹۱	جمع اعتبارات برنامه در فصل آموزش در قانون بودجه سال ۱۳۹۰	جمع اعتبارات برنامه در فصل آموزش در لایحه بودجه سال ۱۳۹۱	نسبت سهم برنامه آموزش و پرورش از برنامه مرتبط در فصل آموزش قانون سال ۱۳۹۰ (برحسب درصد)	نسبت سهم برنامه آموزش و پرورش از برنامه مرتبط در فصل آموزش قانون سال ۱۳۹۱ (برحسب درصد)	نسبت سهم برنامه آموزش و پرورش از کل اعتبارات فصل آموزش در قانون ۹۰ (از ۲۳۲۷۷۲۲۱۷ میلیون ریال) - برحسب درصد	نسبت سهم برنامه آموزش و پرورش از کل اعتبارات فصل آموزش در لایحه سال ۱۳۹۱ (از ۱۸۶۱۱۳۴۴۶ میلیون ریال) - برحسب درصد
۳۰۱۴۸	برنامه پرداخت دیون و بازخرید کارکنان	۵۹۲,۱۰۰	۶۷۳,۰۰۰	۵۹۷,۰۹۵	۷۰۸,۷۱۹	۹۹/۲	۹۵/۰	۰/۲۹	۰/۳۲
۳۰۱۴۹	برنامه مقاوم‌سازی ساختمان‌ها	۷,۹۷۹	۱۰,۱۳۱	۶۶,۶۴۵	۸۳,۴۷۵	۱۲/۰	۱۲/۱	۰/۰۰	۰/۰۰
۳۰۱۵۰	برنامه توانمندسازی دانش‌آموزان	۱۵۰,۰۰۰	۱۶۰,۰۰۰	۱۵۰,۰۰۰	۱۶۰,۰۰۰	۱۰۰/۰	۱۰۰/۰	۰/۰۷	۰/۰۸
۳۰۱۵۱	برنامه راهبردی فعالیت‌های آموزشی و پرورشی	۳۷,۸۸۵,۱۵۹	۴۲,۰۴۹,۵۰۰	۳۷,۸۸۵,۱۵۹	۴۲,۰۴۹,۵۰۰	۱۰۰/۰	۱۰۰/۰	۱۸/۰۶	۲۰/۳۶
۳۰۱۵۲	برنامه تألیف و تدوین کتاب‌های درسی	۳۵,۰۰۰	۴۱,۰۰۰	۳۵,۰۰۰	۴۱,۰۰۰	۱۰۰/۰	۱۰۰/۰	۰/۰۲	۰/۰۲
۳۰۱۵۳	تحقیقات کاربردی آموزش و پرورش	۱۳۳,۴۴۰	۱۴۰,۲۰۰	۱۳۳,۴۴۰	۱۴۰,۲۰۰	۱۰۰/۰	۱۰۰/۰	۰/۰۶	۰/۰۷
۳۰۱۵۴	برنامه پرورشی و امور تربیتی دانش‌آموزان	۵۹۷,۰۰۰	۸۹۷,۰۰۰	۵۹۷,۰۰۰	۸۹۷,۰۰۰	۱۰۰/۰	۱۰۰/۰	۰/۳۹	۰/۳۲
۳۰۱۵۵	برنامه تربیت معلم	۱,۱۱۳,۷۰۴	۱,۳۲۰,۷۶۴	۱,۱۱۳,۷۰۴	۱,۳۲۰,۷۶۴	۱۰۰/۰	۱۰۰/۰	۰/۵۷	۰/۶۰
۳۰۱۵۶	برنامه ارتقای حرفه‌ای معلمان	۶۰۳,۸۰۰	۶۵۷,۶۹۹	۶۰۳,۸۰۰	۶۵۷,۶۶۹	۱۰۰/۰	۱۰۰/۰	۰/۲۸	۰/۳۲
	جمع کل در دستگاه	۱۲۷,۱۰۴,۵۸۹	۱۳۹,۷۷۶,۵۲۸	۱۶۳,۶۲۸,۶۲۱	۲۰۱,۸۶۵,۹۷۰	۷۷/۷	۶۹/۲	۶۰/۰۵	۶۸/۲۹



نمودار ۴. سهم اعتبارات برنامه‌های آموزش و پرورش از فصل آموزش در لایحه بودجه سال ۱۳۹۱ برحسب درصد (مجموع سهم اعتبارات آموزش و پرورش از اعتبارات فصل آموزش ۶۹/۲ درصد می‌باشد)







جدول ۶. وظایف دستگاهها براساس ماده (۲۱) قانون برنامه پنجم

بخش غیردولتی	دولت	وزارت کار و امور اجتماعی	وزارت علوم، تحقیقات و فناوری	وزارت آموزش و پرورش	
مشسارکت ذینفعان آموزش‌های فنی و حرفه‌ای در بنگاه‌های اقتصادی	ارتقای ارتباط بازار کار و صنعت با مراکز آموزشی نظارت بر اجرای برنامه‌های کارآموزی و کارورزی	مشسارکت در اجرای برنامه‌های کارآموزی و کارورزی در ذیل قانون کار	کیفیت‌بخشی به برنامه‌های کارآموزی و کارورزی در دوره کاردانی، کارشناسی، کارشناسی ارشد	کیفیت‌بخشی برنامه کارآموزی و کارورزی در شاخه فنی و حرفه‌ای و کاردانش	برنامه کارآموزی و کارورزی
- هماهنگی اجرای آموزش‌ها براساس استانداردها - مشارکت در تهیه و تدوین استانداردهای ملی شغل و حرفه	- تأسیس نهاد سیاستگذار و مدیریت بر آموزش‌های فنی و حرفه‌ای در کشور نظارت بر آموزش فنی و حرفه‌ای	تعیین سیاست‌های مشارکت - تعیین فرآیندهای به‌روزرسانی استانداردهای مهارت و حرفه - مشارکت در اجرای شاخه کاردانش	- تعیین سیاست‌های هماهنگی در سیاست‌های مشارکت - هماهنگی در اجرای استانداردهای مهارت و حرفه - مشارکت در اجرای برنامه دوره کاردانی و کارشناسی حرفه‌ای	تعیین سیاست‌های هماهنگی - سیاست‌های مشارکت در اجرای استانداردهای مهارت و حرفه - مشارکت در اجرای شاخه کاردانش و...	برنامه هماهنگی در آموزش فنی و حرفه‌ای
ارزشیابی نیروی کار براساس استانداردهای شایستگی - مشارکت در ارتقای شایستگی حرفه‌ای - مشارکت در تهیه استانداردهای حرفه‌ای	نظارت بر اجرای دوره‌های آموزش مبتنی بر شایستگی هماهنگی در اجرای استانداردهای شایستگی حرفه بین ارائه‌دهندگان آموزش - ارائه تسهیلات به بخش خصوصی براساس این شایستگی	اصلاح استانداردهای شغل و آموزش - آموزش کارآموزان براساس شایستگی - اصلاح نظام ارزشیابی کارآموزان بر این اساس - افزایش کیفیت برنامه‌ها	اصلاح برنامه‌های درسی دوره کاردانی و کارشناسی حرفه‌ای براساس شایستگی حرفه‌ای - اجرای آموزش مبتنی بر شایستگی - اصلاح نظام ارزشیابی دانشجویان بر این اساس - افزایش کیفیت برنامه‌ها	اصلاح برنامه‌های درسی فنی و حرفه‌ای و کاردانش براساس شایستگی - اصلاح نظام ارزشیابی هنرجویان براساس شایستگی مورد نیاز - اصلاح مواد آموزشی اجرای آموزشی مبتنی بر شایستگی - افزایش کیفیت برنامه‌ها	برنامه ارتقای شایستگی حرفه‌ای
مشارکت در تهیه صلاحیت‌های حرفه‌ای ملی - ارتقای پایه صلاحیت‌های حرفه‌ای نیروی کار	تعیین سیاست‌های چارچوب صلاحیت‌های حرفه‌ای ملی ارائه لایحه (طرح) قانون نظام آموزش فنی و حرفه‌ای کشور - بسترسازی برای یادگیری مادام‌العمر و ارزشیابی بر این اساس - تعیین شاخص‌های ملی	تهیه استانداردهای حرفه‌ای و مهارت براساس چارچوب صلاحیت‌های ملی - تعیین استانداردهای ارزشیابی و آموزش براساس صلاحیت ملی - ارائه صلاحیت‌ها - تهیه فرهنگ ملی صلاحیت مشاغل و حرف	تعیین اهداف دوره کاردانی و کارشناسی حرفه‌ای براساس صلاحیت‌های ملی - نوسازی آموزش‌های فنی و حرفه‌ای در آموزش عمومی (ابتدایی و راهنمایی)	تعیین اهداف آموزش فنی و حرفه‌ای و کاردانش دوره متوسطه براساس صلاحیت‌های ملی - نوسازی آموزش‌های فنی و حرفه‌ای - تلفیق فنی و حرفه‌ای در آموزش عمومی (ابتدایی و راهنمایی)	برنامه کاربست چارچوب صلاحیت حرفه‌ای

بخش غیردولتی	دولت	وزارت کار و امور اجتماعی	وزارت علوم، تحقیقات و فناوری	وزارت آموزش و پرورش	
مشارکت در تهیه سیستم بازار اطلاعاتی محیط کار- ارائه شایستگی‌های غیرفنی در ارتقای نیروی کار - برنامه پیش‌بینی تغییرات شغلی	- تعیین شایستگی و مهارت مورد نیاز کشور - ایجاد سامانه اطلاعاتی بازار کار - تعیین مهارت‌ها و شایستگی‌ها مورد نیاز براساس سند چشم‌انداز کشور و آمایش سرزمینی در سال ۱۴۰۴- تبیین سیاست‌های ارتقاء مهارت در نقشه جامع علم و فناوری کشور	تنظیم تعهدات آموزشی مراکز فنی و حرفه‌ای استان‌ها براساس نیازهای منطقه - توجه به ماده (۲۱) قانون برنامه پنجم توسعه در اصلاحیه قانون کار - ایجاد استانداردهای شغلی و آموزش در حرفه‌های مورد نیاز- ارائه شایستگی‌های غیرفنی در استانداردها	توازن در تعداد دانشجویان دوره کاردانی و بالاتر از آن - توازن در تعداد دانشجویان در رشته‌های فنی و حرفه‌ای (علمی-کاربردی و آموزش‌شکده‌ها) - ارائه شایستگی غیرفنی در این آموزش‌ها - ایجاد رشته‌های جدید متناسب با آمایش سرزمین	توازن تعداد دانش‌آموزان در شاخه‌های مختلف تحصیلی- توازن در تعداد هنرجویان فنی و حرفه‌ای براساس آمایش سرزمین - ایجاد رشته‌های جدید فنی و حرفه‌ای براساس نیاز کشور - ارائه شایستگی غیرفنی (محوری) در آموزش فنی و حرفه‌ای	<b>برنامه برآورد مهارت مورد نیاز کشور</b>
- مشارکت و نظارت بر رتبه‌بندی مراکز آموزش فنی و حرفه‌ای به‌عنوان ذینفعان آموزش	تعیین شاخص‌های ارزشیابی مراکز فنی و حرفه‌ای براساس ماده (۲۱) قانون برنامه - هدایت و نظارت بر اجرای برنامه رتبه‌بندی - بسترسازی برای ارتقای یک رتبه مراکز فنی و حرفه‌ای- ارائه سیاست‌های تشویقی	تبیین فرآیند رتبه‌بندی مراکز فنی و حرفه‌ای سازمان فنی و حرفه‌ای- ارزشیابی از مراکز فنی و حرفه‌ای- ارتقای یک رتبه این مراکز براساس شاخص کلان	تبیین فرآیند رتبه‌بندی آموزش‌شکده‌های فنی و حرفه‌ای و مراکز علمی کاربردی- ارزشیابی از مراکز علمی کاربردی، آموزش‌شکده‌ها و دانشگاه‌های علمی کاربردی - ارتقای یک رتبه این مراکز براساس شاخص کلان	تبیین فرآیند رتبه‌بندی هنرستان‌های فنی و حرفه‌ای و کاردانش - ارزشیابی از هنرستان‌ها - ارتقای یک رتبه در هنرستان‌ها براساس شاخص کلان	<b>برنامه رتبه‌بندی مراکز فنی و حرفه‌ای</b>

**توضیحات:**

- آموزش‌های فنی و حرفه‌ای اعم از آموزش‌های حرفه‌ای، فنی، علمی کاربردی به‌صورت رسمی، غیررسمی و سازمان نایافته در بخش دولتی و غیردولتی جهت آموزش و تربیت برای احراز یا ارتقای در یک شغل یا حرفه است.
- صلاحیت‌های حرفه‌ای یا شغلی مجموعه از شایستگی‌های حرفه‌ای (شغلی) است که در چارچوب صلاحیت‌های حرفه‌ای ملی در تمام حوزه‌های بزرگ شغلی طراحی و تدوین می‌گردد.



## منابع و مأخذ

۱. لایحه بودجه سال ۱۳۹۱.
۲. قانون بودجه سال ۱۳۹۰.
۳. گزارش بررسی لایحه بودجه سال ۱۳۹۰، بخش آموزش و پرورش.
۴. قانون برنامه پنجم.
۵. سیاست‌های کلی اشتغال، ابلاغی مقام معظم رهبری.
۶. سیاست‌های کلی برنامه پنجم، ابلاغی مقام معظم رهبری.
۷. کتاب آمار آموزش و پرورش سال ۱۳۸۹-۱۳۹۰.
۸. آمار آموزش و پرورش سال ۱۳۹۰-۱۳۹۱.
۹. نقش آموزش و پرورش در توسعه از دیدگاه دکتر حسین عظیمی.
۱۰. سند تحول بنیادین آموزش و پرورش - آذرماه ۱۳۹۰.



مرکز پژوهش‌ها  
مجلس شورای اسلامی

شماره مسلسل: ۱۲۲۵۸

شناسنامه گزارش

عنوان گزارش: بررسی لایحه بودجه سال ۱۳۹۱ کل کشور ۲۰. بخش آموزش و پرورش

نام دفتر: مطالعات اجتماعی (گروه آموزش و پرورش)

تهیه و تدوین: محبوبه محمدعلی

همکاران داخل مرکز: حسین اسماعیلزاده، حسین پوزش شیرازی

همکار خارج از مرکز: مهدی اسمعیلی

ناظر علمی: علی اخوان بهبهانی

مقتضی: کمیسیون برنامه و بودجه و محاسبات

ویراستار تخصصی: \_\_\_\_\_

ویراستار ادبی: \_\_\_\_\_

واژه‌های کلیدی: \_\_\_\_\_

تاریخ انتشار: ۱۳۹۰/۱۲/۸