

تحليل آمارهای تولید در بخش کشاورزی و عوامل مؤثر بر آن

کد موضوعی: ۲۵۰

شماره مسلسل: ۱۰۱۵۲

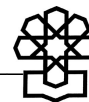
اسفندماه ۱۳۸۸

دفتر: مطالعات زیربنایی

به نام خدا

فهرست مطالب

۱	چکیده
۱	مقدمه
۳	۱. مهمترین عوامل اثرگذار بر نوسان خرید تضمینی گندم از سوی دولت
۶	۲. بررسی تولید و مصرف گندم
۲۲	۳. بررسی مشکلات آمار عرضه گندم در سال‌های مختلف
۲۳	۴. بررسی روند تولید گندم
۳۵	۵. بررسی روند تولید برنج
۳۶	۶. بررسی روند مصرف برنج
۴۱	۷. بررسی روند تولید سایر محصولات منتخب
۴۹	۸. تحلیل الگوی مصرف
۵۷	نتیجه‌گیری و پیشنهادات
۶۱	منابع و مأخذ



تحلیل آمارهای تولید در بخش کشاورزی و عوامل مؤثر بر آن

چکیده

آمار مبنای برنامه‌ریزی و سیاستگذاری است. پیش‌بینی و تولید آمار از عرضه محصولات کشاورزی به بازار مصرف، مستلزم توجه به تأثیر تغییرات عوامل اقلیمی، ساختار تولید، بازار و سیاست‌های حمایتی وضع شده برای این محصولات است.

لذا نقش قیمت تضمینی، نرخ تعرفه، الگوی مصرف و دیگر عوامل مؤثر بر تولید یا بازار، به‌عنوان نشانه‌ها و شاخص‌هایی که توجه به آنها از بروز و گسترش تورش در اطلاعات جلوگیری می‌کند حائز اهمیت است.

تعدد منابع اعلام آمار در بخش کشاورزی و نگرش سیاسی به آن، موجب بروز تناقض و کاهش روزافزون اعتماد به آمارهای اعلامی شده است. در راستای نگرش سیاسی به آمار و اثبات کارآمدی مراکز تصمیم‌گیری و تصمیم‌گیران در بخش کشاورزی، گاه تأثیر عوامل طبیعی مانند خشکسالی با اعمال دست‌کاری در آمارها، کم اهمیت نشان داده می‌شود و بدون توجه به عوامل مؤثر بر تولید با اعلام آمارهای واجد خطا و تناقض‌های فاحش، در حوزه‌های مختلف تولید، سعی بر اثبات تحقق اهداف پیش‌بینی شده و حتی وعده داده شده می‌شود.

در این مطالعه با بررسی آمارهای تولید، منابع عرضه و مصرف، الگوی مصرف و برخی از مهمترین عوامل مؤثر بر عرضه و تقاضای منتخبی از محصولات کشاورزی با تأکید بر گندم، به بررسی صحت و تبیین خطاهای آمارها پرداخته شده و بر هماهنگی در تولید و اعلام آمارها و اطلاعات و افزایش تعهد مراجع اعلام آمار نسبت به ارائه صحیح و به‌موقع آنها تأکید شده است.

مقدمه

الف) بیان مسئله

آمار صحیح مبنای سیاستگذاری و برنامه‌ریزی صحیح است. هر ساله اغلب آمارهای تولید روند روبه رشدی را نشان می‌دهند و در جداول پیش‌بینی برنامه‌های پنج‌ساله نیز چنین وضعی مشاهده می‌شود و به‌عنوان نمونه بدون در نظر گرفتن تأثیر خشکسالی بر تولید گوشت کشور در سال پس از خشکسالی ادعای تولید بیشتر گوشت می‌شود. این درحالی است که در خشکسالی دامداران



مجبور به عرضه دام برای کشتار بوده و تولید گوشت می‌تواند حتی بیش از سال‌های قبل از آن باشد ولی در سال پس از خشکسالی، عرضه دام برای کشتار و به تبع آن تولید گوشت کاهش می‌یابد. این موضوع به راحتی با مراجعه به آمار تعداد دام کشتار شده در کشتارگاه‌ها قابل حصول است و با طرح کشتار دام خارج از کشتارگاه که همیشه و با تفاوتی قابل اغماض وجود داشته است افزایش تولید گوشت برای چنین سالی قابل توجیه نیست. در زمانی که خشکسالی اقلیمی تأثیر خود را بر دیم‌زارها می‌گذارد و علاوه بر آن با کاهش منابع آب در دسترس برای بخش کشاورزی در همان سال و حتی تداوم خشکسالی هیدرولوژیک در سال پس از خشکسالی نیز بر کشت آبی مؤثر واقع می‌شود، پیش‌بینی و اعلام آمار تولید بدون در نظر گرفتن خشکسالی اقلیمی و خشکسالی هیدرولوژیک بر میزان اشتباه و خطای این آمارها می‌افزاید. برای سال زراعی ۱۳۸۷-۱۳۸۶ گزارش‌های اغلب مراکز پژوهشی کاهش حدود ۲۰ درصدی (و گاه بیشتر) محصول برنج در این سال را پیش‌بینی می‌کردند، اما برخی مسئولین اجرایی وزارت جهاد کشاورزی بارها در محافل و رسانه‌ها از کاهش نیافتن میزان تولید برنج در این سال زراعی خبر می‌دادند. وقتی که خرید گندم در سال زراعی ۱۳۸۸-۱۳۸۷ در فروردین ماه حدود ۹ میلیون تن پیش‌بینی شد و در پایان مردادماه ۱۳۸۸ دوباره این موضوع از باب ایجاد و اصلاح سیستم پیش‌بینی تولید تذکر داده شد، اعلام آمارهایی مانند خرید بیش از ۱۰ میلیون تن و تولید ۱۴-۱۴/۵ میلیون تنی گندم در ماه‌های اخیر بیانگر افزایش تورش آمارهای تولید بخش کشاورزی است.

در سال‌های ۱۳۸۰-۱۳۸۴ دفتر آمار و اطلاعات وزارت جهاد کشاورزی تنها منبع رسمی اعلام آمار تولید در این وزارتخانه بود و هر اعلام آماری با استناد به این دفتر قابل طرح بود، اما در سال‌های اخیر منابع اعلام آمار در وزارت جهاد کشاورزی متعدد شده است و اغلب معاونت‌ها اقدام به اعلام آمارهای تولید ناشی از عملکرد معاونت خود می‌کنند و در این آمارها سعی بر محقق نشان داده شدن اهداف پیش‌بینی شده و حتی وعده داده شده دارند این کار خطا و همچنین تناقضات آمارهای اعلامی را بیشتر کرده است.

ب) اهداف مطالعه

هدف عمده این مطالعه بررسی و تحلیل آمارهای اعلامی به‌ویژه از سال ۱۳۸۲ تاکنون است و اهداف جزئی آن نیز عبارتند از:

۱. بررسی صحت و سقم و علل خطاهای آمارهای تولید در بخش کشاورزی با تأکید بر، علل نوسانات آمارهای تولید و به‌ویژه بررسی نوسانات خرید تضمینی گندم از سوی دولت،
۲. ارزیابی موازنه منابع عرضه و مصارف گندم و برنج،



۳. بررسی الگوی مصرف در سناریوهای مختلف (از نظر آمار تولید)،

۴. بررسی مهمترین عوامل مؤثر بر عرضه و تقاضای محصولات کشاورزی با تأکید بر غلات.

ج) روش مطالعه

این مطالعه؛ براساس تجزیه و تحلیل آمارهای اعلامی از سوی وزارت جهاد کشاورزی، وزارت بازرگانی و گمرک جمهوری اسلامی ایران، انجام شده است و در آن، روند آمارهای تولید با بررسی و تحلیل تأثیر عوامل مؤثر بر تولید و بازار محصولات کشاورزی مورد مطالعه قرار گرفته و برخی از نواقص و تناقضات و خطاهای آمارهای اعلامی، معین شده و در برخی موارد به تبیین راهکارهایی جهت کاهش موارد فوق‌الذکر پرداخته شده است.

در این مطالعه برای بررسی تولید گندم، به‌طور غیرمستقیم و با مطالعه امکان مصرف گندم، جهت مصارف انسانی و یا خوراک دام پرداخته شده است و لذا عمده محصولاتی که با گندم دارای رابطه جانشینی در مصارف انسانی و یا خوراک دام قرار دارند، مورد مطالعه قرار گرفته‌اند. برنج مهمترین کالای جانشین گندم در مصارف انسانی است و در خوراک دام و طیور نیز، گندم به‌عنوان جانشین جو و ذرت مطرح است لذا علاوه بر گندم در این مطالعه برنج، جو و ذرت مهمترین محصولات مورد مطالعه هستند. همچنین در این گزارش بررسی روند تولید حبوبات، گوشت و فرآورده‌های دامی که مانند گندم امکان بررسی و کنترل آمار ندارند، به‌صورت مختصرتری انجام شده است.

۱. مهمترین عوامل اثرگذار بر نوسان خرید تضمینی گندم از سوی دولت

با پذیرش قاعده پارتو (که در تعدد و کثرت عوامل، بیشترین تأثیرات را متوجه کمترین عوامل دانسته و ۲۰ درصد از عوامل را مسئول ۸۰ درصد از آثار و وضعیت پیش آمده می‌داند) پس از احصای عوامل متعدد و فراوان اثرگذار بر خرید دولتی گندم پنج مورد مهم که اصلی‌ترین عوامل اثرگذار بر نوسان خرید دولتی هستند، مشخص گردیده‌اند. تأثیر سایر عوامل ناچیز و کمتر از کم‌اثرترین عوامل مذکور است.

۱. میزان تولید، اگر تولید کم باشد در صورت فراهم شدن همه عوامل نیز میزان خرید کاهش خواهد داشت. سال‌های بروز خشکسالی موارد شاهد این موضوع هستند.
۲. قیمت تضمینی، به‌عنوان مهمترین پیام‌رسانی به بازار محسوب می‌شود و به‌ویژه در دهه هفتاد هجری شمسی، گاه نوسانات قیمت تضمینی بیشتر از نوسانات تولید بر خریدهای دولتی گندم اثرگذار بوده است.



۳. معطلی تولیدکنندگان در صف فروش، به واسطه عدم تناسب بین ظرفیت‌های ذخیره‌سازی ایجاد شده و مناطق عمده تولید گندم، بروز پیدا می‌کرد و ضمن ایجاد اختلالاتی در بازار و افزایش هزینه‌های تولیدکنندگان، موجب دلسردی آنان در تولید گندم و به‌ویژه عرضه آن به دولت می‌شد.
۴. معطلی برای دریافت قیمت گندم‌های فروخته شده به دولت، که ضمن کاهش درآمد کشاورزان متأثر از خواب سرمایه و در سایه فشارهای تأمین‌کنندگان نقدینگی موردنیاز مراحل مختلف عملیات زراعی، موجب کاهش تمایل تولیدکنندگان در فروش گندم به عاملین خرید دولتی می‌شد.
۵. در گذشته فراگیر نبودن عرضه آرد به مناطق دورافتاده روستایی و عشایری در افزایش خودمصرفی گندم تولید شده، نقش ایفا می‌کرد.

جدول ۱. میزان تولید و خریدهای تضمینی گندم در سال‌های مختلف

سال	تولید (هزار تن)	خرید گندم (هزار تن)	اختلاف خرید دولتی با تولید (هزار تن)	سهم از درصد تولید	نرخ خرید تضمینی (کیلو ریال)
۱۳۷۴	۱۱۲۲۸	۵۹۰۲	۵۳۲۶	۵۲/۶	۲۳۰
۱۳۷۵	۱۰۰۱۵	۴۵۵۹	۵۴۵۶	۴۶	۴۱۰
۱۳۷۶	۱۰۰۴۵	۴۷۷۶	۵۲۷۹	۴۸	۴۸۰
۱۳۷۷	۱۱۹۵۵	۶۵۹۲	۵۳۶۳	۵۵	۶۰۰
۱۳۷۸	۸۶۷۳	۴۱۸۰	۴۴۹۳	۴۸	۶۷۲
۱۳۷۹	۸۰۸۷	۴۶۶۳	۳۴۲۴	۵۸	۸۷۵
۱۳۸۰	۹۴۵۹	۵۶۶۶	۳۷۹۳	۴۹	۱۰۵۰
۱۳۸۱	۱۲۴۵۰	۸۶۵۳	۳۷۹۷	۷۰	۱۳۰۰
۱۳۸۲	۱۳۴۲۹	۱۰۴۷۳	۲۹۶۶	۸۷	۱۵۰۰
۱۳۸۳	۱۴۵۶۸	۱۱۲۱۲	۳۳۵۶	۷۷	۱۷۰۰
۱۳۸۴	۱۴۳۰۸	۱۰۹۵۸	۳۳۵۰	۷۶	۱۸۷۰
۱۳۸۵	۱۴۶۶۴	۱۰۵۰۰	۴۱۶۴	۷۱	۲۰۵۰
۱۳۸۶	۱۵۸۸۷	۱۱۵۴۲	۴۳۴۵	۷۲	۲۲۵۰
۱۳۸۷	۷۹۵۷	۳۹۵۲	۴۰۰۵	۴۹	۲۸۰۰
۱۳۸۸	*۱۴۰۰۰	**۹۴۴۰	۴۵۶۰	۶۷	۳۰۵۰

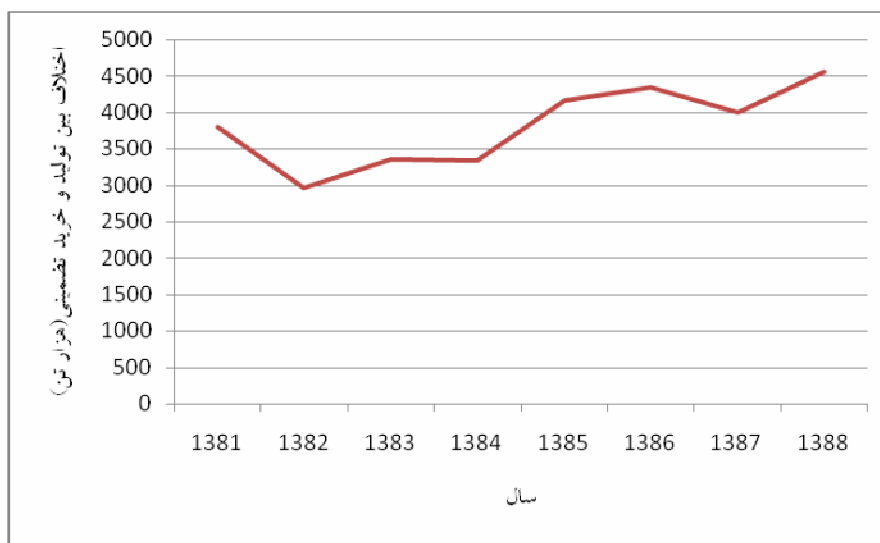
مأخذ: آمارهای شرکت بازرگانی دولتی.

* برآورد تولید از سوی معاونت تولیدات گیاهی برای سال ۱۳۸۸، ۱۴-۱۴/۵ میلیون تن اعلام شده است.

** آمار خرید تضمینی گندم تا تاریخ ۱۳۸۸/۹/۱۸.



نمودار ۱. تغییرات اختلاف بین تولید و خرید تضمینی از سال ۱۳۸۱-۱۳۸۸



لذا در گذشته، بالا بودن میزان سهم خودمصرفی در استان‌های مرزی ناشی از خروج غیرقانونی گندم از مرزها را شاهد بودیم که در سال‌های دهه هشتاد با افزایش قیمت خرید تضمینی تقریباً متناسب نرخ تورم و بالا رفتن نرخ مبادله محصول گندم (باوجود این همچنان نرخ مبادله گندم کمتر از نرخ مبادله بخش خدمات اعلام می‌شود) قاچاق در عمل از بین رفته است. لذا امروزه با توجه به قیمت بالاتر گندم در داخل کشور، قاچاق گندم بی‌معنی است و البته قاچاق آرد با قیمت دولتی جایگزین آن شده است که این موضوع تا حدودی بر آمار مصرف و از جمله مصرف سرانه گندم مؤثر است.

امروزه با توجه به بالا بودن قیمت گندم و عرضه آرد به قیمت دولتی به مناطق روستایی و عشایری در سطحی گسترده، از جایگاه و میزان خودمصرفی به شدت کاسته شده است. میزان معطلی در هنگام تحویل و معطلی در پرداخت قیمت گندم‌های خریداری شده، همواره از عوامل کاهش انگیزه فروش گندم به عاملین خرید دولتی بود. در سال‌های اخیر با اقدام ارزشمند صورت گرفته و افزایش عاملین خرید و کاهش معطلی‌ها در هنگام تحویل و همچنین پرداخت به‌موقع و اغلب یک‌روزه قیمت گندم‌های خریداری شده، از عوامل اثرگذار بر افزایش فروش گندم مازاد به دولت شده است.

در مجموع قیمت مناسب خرید تضمینی گندم در ۷-۸ سال اخیر، سبب افزایش اختلاف قیمت فروش گندم در بازار دولتی و بازار آزاد، به نفع خرید دولتی شده است و از حجم فروش گندم در بازار آزاد کاسته شده است.

مهمترین خریداران گندم در بازار غیردولتی، کارخانه‌های مواد غذایی مانند ماکارونی‌سازی‌ها و واحدهای پرورش دام و طیور هستند که اغلب به‌دنبال خرید گندم دوروم و یا گندم‌های با درصد



پروتئین و گلوتن بالا بوده و علاوه بر استفاده از گندم‌های وارداتی و خرید گندم به نرخ آزاد از دولت، بخشی از نیازهای خود را نیز از بازار غیردولتی تأمین می‌کنند.

۲. بررسی تولید و مصرف گندم

در محصولات کشاورزی، محصول گندم به علت خرید تضمینی و در سطحی گسترده از موقعیت بسیار مناسب در بررسی آمارها برخوردار است و نقشی شاخص در این مطالعه دارد. همه ساله فصل خرید از فروردین ماه و به طور عمده از اردیبهشت ماه شروع و تا اواخر دی ماه ادامه می‌یابد. البته فصل خرید در مناطق گرمسیر به طور گسترده از اردیبهشت ماه شروع و تا پایان شهریور ماه ادامه می‌یابد و در سایر مناطق از خرداد ماه شروع و اغلب در آذر ماه خاتمه می‌یابد. بیشترین خریدها در ماه‌های تیر و مرداد (حدود ۶۰ درصد) و پس از آن در ماه‌های خرداد و شهریور ماه صورت می‌گیرد. اغلب تا پایان مرداد ماه بیش از ۸۰ درصد از گندم‌های تولیدی خریداری می‌شود و خرید دهه سوم شهریور ماه و کل فصل پاییز کمتر از ۱۰ درصد از کل خریدها است.

الف) بررسی بذر مصرفی، ضایعات و فرآیند گندم

جدول ۲. سطح زیر کشت و مصارف بذر گندم از سال ۱۳۸۱ تا ۱۳۸۸

سال	سطح زیر کشت (هزار هکتار)	سطح زیر کشت دیم (هزار هکتار)	سطح زیر کشت گندم برحسب بذر و مصرف بذر	متوسط بذر مصرفی هر هکتار گندم (کیلو) *	کل بذر مصرفی **
۱۳۸۱	۲۲۹۴	۳۹۴۷	۲۴۶۷	۲۱۷	۱۰۳۵
۱۳۸۲	۲۳۹۹	۴۰۱۱	۲۵۰۷	۲۱۰	۱۰۳۲
۱۳۸۳	۲۵۴۸	۴۰۵۸	۲۵۳۶	۲۳۱	۱۱۷۴
۱۳۸۴	۲۶۳۴	۴۳۱۷	۲۶۹۸	۲۳۱	۱۲۳۴
۱۳۸۵	۲۷۰۷	۴۱۷۲	۲۶۰۷	۲۴۰	۱۲۷۴
۱۳۸۶	۲۷۸۲	۴۴۴۰	۲۷۷۵	۲۳۰	۱۲۷۸
۱۳۸۷	۲۲۷۶	۲۹۷۳	۱۸۵۸	۲۲۰	۹۵۱
۱۳۸۸	۲۵۹۰	۳۸۹۷	۲۴۳۶	۲۳۰	۱۱۵۶

* میزان بذر مصرفی تا سال ۱۳۸۵ از برآوردهای کارشناسان وزارت جهاد کشاورزی است.

** در حالی که تقریباً بذر همه کشت موسوم و پاییزه کشور که تولید آنها به عنوان مثال در سال ۱۳۸۴ حاصل می‌شود از برداشت محصول (تولید) سال ۱۳۸۳ تهیه می‌شود. در محاسبات ترازنامه‌های غذایی، بذر مصرفی برای کشت سال ۱۳۸۴ از آمار تولید سال ۱۳۸۴ در نظر گرفته می‌شود لذا برای هماهنگی مطالعات، در این مطالعه نیز همان شیوه متعارف محاسبه در ترازنامه غذایی رعایت شده است.



با توجه به اینکه مهمترین عوامل تأثیرگذار بر مصرف بذر عبارتند از: سطح زیر کشت، نوع کشت (آبی و یا دیم) و همچنین تکنولوژی کشت؛ در اطلاعات موجود سطح زیر کشت و نوع آن (آبی و یا دیم) مشخص است با فرض اینکه تکنولوژی کشت اگر بهبود نیافته و ثابت مانده باشد، برای سال‌های بعد محاسبه صورت گرفته و با پذیرش تورش ناچیز سال‌های ۱۳۸۲-۱۳۸۴ بذر مورد نیاز یک هکتار کشت آبی گندم ۲۳۰ کیلوگرم در نظر گرفته شده است که مقدار قابل توجهی است. در رشته زراعت، میزان بذر مورد نیاز از این مقدار کمتر ذکر شده است.

تعیین مصرف بیشتر بذر در سال ۱۳۸۵ و سال‌های پس از آن را می‌توان محل اشکال دانست و نمی‌توان برای توجیه میزان بالای خودمصرفی (که شامل بذر نیز می‌شود) میزان مصرف بذر را افزایش داد. همچنین براساس برآورد کارشناسی، ضریب ضایعات ۷ درصد تولید گندم در نظر گرفته می‌شود و براساس این میزان ضایعات معین شده است. ضریب تبدیل، فرآیند گندم برای فرآوری‌های مختلف تا حدودی فرق می‌کند و حداکثر حدود ۱۲ درصد در نظر گرفته می‌شود. البته ضریب تبدیل گندم به آرد ۱۰ به ۹ است که در ترازنامه‌های غذایی پس از لحاظ ضریب فرآیند و صادرات و واردات محصولات که در فرآیند تولید آنها از گندم استفاده شده است، میزان مصرف گندم خوراکی (غذای انسان) تعیین می‌شود.

جدول ۳. میزان تولید، بذر و ضایعات (ارقام به هزار تن)

سال	تولید	بذر	ضایعات
۱۳۸۱	۱۲۴۵۰	۱۰۳۵	۱۰۱۳
۱۳۸۲	۱۳۴۴۰	۱۰۳۲	۹۷۹
۱۳۸۳	۱۴۵۶۸	۱۱۷۴	۱۰۲۸
۱۳۸۴	۱۴۳۰۸	۱۲۳۴	۱۰۰۷
۱۳۸۵	۱۴۶۶۴	۱۲۷۴	۱۰۷۷
۱۳۸۶	۱۵۸۸۷	۱۲۷۸	۱۱۱۲
۱۳۸۷	۷۹۵۷	۹۵۱	۵۵۷
۱۳۸۸	۱۴۰۰۰	۱۱۵۶	۹۸۰

توضیح: محاسبات براساس میزان تولیدات اعلامی از سوی دفتر فناوری آمار و اطلاعات وزارت جهاد کشاورزی صورت گرفته است و آمار تولید ۱۳۸۸ از آمار اعلامی معاونت تولیدات گیاهی این وزارت است.

ب) بررسی و تحلیل مصرف گندم به عنوان خوراک دامی

مراکز خرید دولتی گندم‌هایی با حداکثر افت مفید ۱۰ درصد و حداکثر افت غیر مفید ۷ درصد و حداکثر رطوبت ۱۲ درصد (در استان‌های گیلان و مازندران تا ۱۴ درصد) و حداکثر جو و چاودار مخلوط و یا روی هم ۱۰ درصد و حداکثر سن‌زدگی ۲ درصد و حداکثر دانه‌های سیاه‌کزه و تخم



علف ۰/۰۰۴ را خریداری می‌کنند. گندم‌هایی با کیفیت پایین‌تر اغلب برای مصارف انسانی در نظر گرفته نمی‌شود و اگر میزان ضایعات و آلودگی‌ها در حدی باشد که برای مصرف دام و طیور مناسب باشد به‌عنوان گندم دامی استفاده می‌شود.

کیفیت گندم واژه پیچیده و مرکبی است که از دو زاویه مفهومی یعنی کیفیت ارزش غذایی، عمل‌آوری و فرآوری قابل بحث و بررسی است. عواملی که تشکیل‌دهنده کیفیت‌های متفاوت در گندم هستند عبارتند از: کمیت پروتئین (درصد پروتئین)، کیفیت پروتئین و خواصی که کیفیت نانوائی را در گندم رقم می‌زنند. در کشور ما به دلیل تنوع آب و هوایی، تغییرات حاصلخیزی خاک از منطقه‌ای به منطقه دیگر و توسعه کشاورزی ناهمگن، گندم‌هایی با کیفیت‌های متفاوت (در مناطق مختلف) تولید می‌شوند. بنابراین به منظور استفاده از پتانسیل‌های کیفی حاصل از نظام‌های زراعی و اکولوژیکی مناطق مختلف و دستیابی به محصول یکنواخت و برتر، محصولات مختلف تولیدی را با یکدیگر مخلوط می‌کنند، چرا که اختلاط یکی از راه‌های ارتقای کلی کیفیت گندم است و با این عمل کمبودهای ارقام ضعیف برطرف می‌شود. علاوه بر موارد مذکور، دسترسی به تولید آرد با کیفیت بالا که مستلزم ترکیب بهینه گونه‌های مختلف گندم است نیز فراهم می‌شود. بنابراین، عمل اختلاط منجر به ایجاد انگیزه اقتصادی برای دستیابی به محصول بهتر و یکنواخت برای مصرف (کاهش ضایعات آرد و نان) خواهد شد.

استفاده از گندم به‌عنوان جانشین ذرت در ترکیب جیره غذایی طیور و خوراک دام همواره وجود داشته است که با نوسانات عرضه ذرت و جو و قیمت آنها در بازار مرتبط است. اغلب در سال‌هایی که قیمت تضمینی گندم، بالاتر از قیمت گندم دامی باشد، تولیدکنندگان گندم، فروش به دولت را انتخاب می‌کنند و صرفاً بخشی از گندم با کیفیت پایین که امکان فروش آن به دولت نیست را با قیمتی کمتر از قیمت تضمینی برای خوراک دام و طیور به فروش می‌رسانند و یا برای خوراک دام و طیور خود تخصیص می‌دهند.

دامنه جانشینی گندم بجای ذرت در جیره غذایی طیور زیاد نیست و حداکثر در شرایط معمول می‌تواند در ترکیب جیره غذایی، جانشین چند درصد از مصرف ذرت بشود اما در شرایط غیرمعمول متأثر از کاهش عرضه و یا افزایش شدید قیمت ذرت و ارزان‌تر تمام شدن گندم، تا ۱۰ درصد نیز جانشینی گندم بجای ذرت مشاهده می‌شود. البته مصرف زیاد گندم بجای ذرت در جیره غذایی طیور موجب بروز مشکلات و بیماری‌ها می‌شود اما مصرف گندم بجای جو در دامداری‌ها مشکلات مصرف گندم در مرغداری‌ها را ندارد و اغلب قیمت جو بر میزان مصرف آن تأثیرگذار است.



جدول ۴. تولید، واردات و صادرات ذرت از سال ۱۳۸۱-۱۳۸۸ (ارقام به هزار تن)

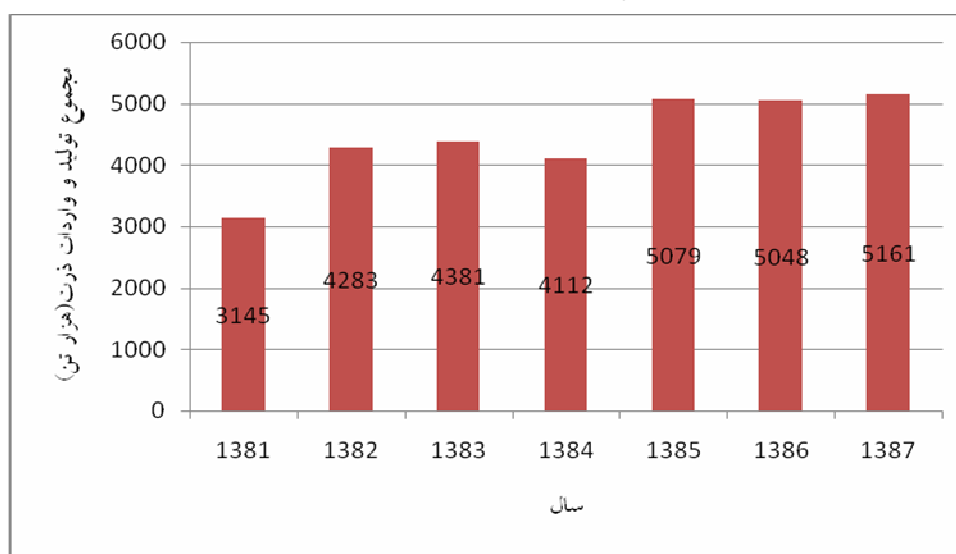
سال	تولید ذرت	واردات ذرت	جمع تولید و واردات ذرت	تولید جو	واردات جو	جمع تولید و واردات جو
۱۳۸۱-۱۳۸۰	۱۴۳۹	۱۷۰۶	۳۱۴۵	۳۰۸۵	۲۴۸	۳۳۳۳
۱۳۸۲-۱۳۸۱	۱۶۵۳	۲۶۳۰	۴۲۸۳	۲۹۰۸	۱۹۱	۳۰۹۹
۱۳۸۳-۱۳۸۲	۱۹۲۶	۲۴۵۵	۴۳۸۱	۲۹۴۰	۷۱۱	۳۶۵۱
۱۳۸۴-۱۳۸۳	۱۹۹۵	۲۱۱۷	۴۱۱۲	۲۸۵۷	۱۲۰۹	۴۰۶۶
۱۳۸۵-۱۳۸۴	۲۱۶۶	۲۹۱۳	۵۰۷۹	۲۹۵۶	۳۷۵	۳۳۳۱
۱۳۸۶-۱۳۸۵	۲۳۶۱	۲۶۸۷	۵۰۴۸	۳۱۰۴	۱۹۷	۳۳۰۱
۱۳۸۷-۱۳۸۶	۱۷۶۴	۳۳۹۷	۵۱۶۱	۱۵۴۷	۱۳۳۵	۲۸۸۲
۱۳۸۸-۱۳۸۷*	-	۲۵۸۸	-	-	۸۴۱	-

مأخذ: گمرک جمهوری اسلامی ایران.

* آمار سال ۱۳۸۸ مربوط به واردات هشت‌ماهه اول سال است.

آمار منتشره مرکز آمار ایران نشان می‌دهد که براساس نتایج آمارگیری از دامداری‌های کشور در سال ۱۳۸۷ ۱۳/۱ درصد از ۱۶ میلیون تن خوراک دام مصرفی دام‌های سبک (که عموماً در مناطق روستایی و عشایری پرورش می‌یابند) را جو تشکیل می‌دهد. درحالی که ۳/۵ درصد از ۲۰ میلیون تن خوراک دام مصرفی گاو و گوساله (دام سنگین محسوب می‌شوند) را جو تشکیل می‌دهد. قسمت بیشتر خوراک دام‌های سنگین در دامداری‌های صنعتی و نیمه صنعتی مورد مصرف است. براساس این آمار کل جو مصرفی در خوراک دام کشور ۲۸۰۰ هزار تن است و اگر مصارف ناچیز انسانی جو را به آن اضافه کنیم مقدار مورد مصرف به سه میلیون تن نمی‌رسد در چنین شرایطی آمار تولید جو وزارت جهاد کشاورزی مورد اشکال خواهد بود.

نمودار ۲. مجموع تولید و واردات ذرت از سال ۱۳۸۷-۱۳۸۱





در سال ۱۳۸۸، واردات جو ۲۳۸ هزار تن معادل ۳۹/۵ درصد نسبت به مدت مشابه سال ۱۳۸۷ بیشتر شده است و واردات ذرت نیز ۱۹۶ هزار تن معادل ۸ درصد نسبت به مدت مشابه سال ۱۳۸۷ افزایش نشان می‌دهد. همچنین در سال ۱۳۸۸ میزان عرضه جو تولید داخل به حدی بالا بوده که حدود ۱/۱ میلیون تن از آن در قالب خرید تضمینی از سوی دولت خریداری و در عمل با قیمت کمتر به بازار ارائه می‌شود. از سال ۱۳۸۵ واردات گندم دامی به کشور شروع شد و میزان آن ۱۵۰ هزار تن بود در سال ۱۳۸۶ به ۲۹ هزار تن کاهش یافت و در سال ۱۳۸۷ مقدار گندم دامی وارداتی بیش از ۱۶۹ هزار تن بوده است. همچنین واردات گندم دامی که در هشت‌ماهه سال ۱۳۸۷ به میزان ۱۷ هزار تن بود، در هشت‌ماهه سال ۱۳۸۸ با ۶۰۹ درصد افزایش به بیش از ۱۲۰ هزار تن رسیده است و با در نظر گرفتن میزان واردات گندم دامی و بهبود ضریب تبدیل خوراک به گوشت و فرآورده‌های دامی (براساس اعلام معاونت امور دام وزارت جهاد کشاورزی) کمبود قابل توجهی در عرضه خوراک دامی که با افزایش استفاده از مصرف گندم تولیدی کشور به‌عنوان خوراک دام خواهد جبران شود، مشاهده نمی‌شود. قیمت جو در شهریورماه سال ۱۳۸۷ به‌طور میانگین ۳۷۹۱ ریال و در شهریورماه سال ۱۳۸۶ به‌طور میانگین ۲۵۵۵ ریال بوده است به‌عبارت دیگر، دامداران در شهریورماه سال ۱۳۸۷ با ۴۸ درصد افزایش قیمت نسبت به سال ۱۳۸۶ روبرو بوده‌اند.

جدول ۵. قیمت‌های خرید تضمینی هر کیلوگرم محصولات مختلف از سال ۱۳۸۱-۱۳۸۸

(ارقام به ریال)

سال	قیمت جو وارداتی	قیمت خرید تضمینی جو	قیمت ذرت وارداتی	قیمت خرید تضمینی ذرت	قیمت گندم وارداتی	قیمت گندم دامی وارداتی	قیمت خرید تضمینی گندم
۱۳۸۱	۶۱۸	۹۹۰	۹۲۴	۱۰۷۰	۸۹۸	—	۱۳۰۰
۱۳۸۲	۱۴۶۶	۱۱۲۰	۱۱۳۶	۱۲۲۰	۱۲۲۱	—	۱۵۰۰
۱۳۸۳	۱۰۶۱	۱۲۵۰	۱۷۷۱	۱۳۵۰	۱۲۳۵	—	۱۷۰۰
۱۳۸۴	۱۴۷۴	۱۴۳۰	۱۴۷۱	۱۴۸۰	۱۱۹۹	—	۱۸۷۰
۱۳۸۵	۱۹۰۴	۱۵۲۰	۱۶۰۸	۱۶۲۰	۱۵۵۰	۱۲۲۱	۲۰۵۰
۱۳۸۶	۳۲۵۲	۱۵۲۰	۲۲۶۹	۱۶۲۰	۱۷۸۹	۹۸۹	۲۲۵۰
۱۳۸۷	۳۲۵۸	۱۶۵۰	۳۰۳۵	۱۷۵۰	۳۴۷۱	۲۹۲۴	۲۸۰۰
۱۳۸۸	۱۹۷۴	۲۷۰۰	۲۳۶۴	۲۷۶۰	۲۴۸۷	۱۹۷۹	۳۰۵۰

مأخذ: گمرک جمهوری اسلامی ایران.

توضیح: در محصولات وارداتی، قیمت هر کیلوگرم به ریال در ورود به مبادی گمرکی محاسبه شده است و مبلغ مصرف‌کننده نیست.

میزان گندم دامی وارداتی در سال‌های اخیر روند روبه رشدی داشته است. لازم به‌ذکر است که قیمت گندم دامی وارداتی از جو وارداتی در ورود به گمرک ارزان‌تر است و میزان جایگزینی گندم دامی وارداتی بجای جو و ذرت، متأثر از قیمت این محصول است.



به غیر از گندم، در اغلب سال‌ها، قیمت تضمینی کالاهای مشمول قانون خرید تضمینی اعلام می‌شود ولی به علل مختلف و اغلب به‌علت قیمت بالاتر محصول در بازار آزاد خرید تضمینی صورت نمی‌گیرد و یا مقدار آن قابل توجه نیست.

جدول ۶. قیمت‌های نرت، گندم دامی و جو وارداتی و تولید داخل در بازار (قیمت مصرف کننده)

(ارقام به ریال)

در سال‌های ۱۳۸۱-۱۳۸۸

سال	جو وارداتی	جو داخلی	نرت وارداتی	نرت داخلی	گندم دامی وارداتی	گندم در بازار خوراک دام
۱۳۸۱	۱۰۰۹	۹۹۵	۱۳۷۶	۱۲۸۸		۱۱۷۰
۱۳۸۲	۱۲۸۳	۱۲۷۷	۱۴۹۰	۱۴۱۸		۱۳۶۷
۱۳۸۳	۱۵۳۲	۱۵۳۱	۱۸۴۲	۱۷۰۹		۱۵۹۰
۱۳۸۴	۱۶۸۷	۱۶۸۲	۱۸۸۶	۱۷۴۰		۱۷۰۲
۱۳۸۵	۱۸۲۴	۱۸۳۶	۲۱۰۴	۲۰۱۸	۱۹۷۴	۱۹۷۴
۱۳۸۶	۲۷۱۳	۲۷۳۰	۲۸۴۵	۲۷۱۰	۲۴۱۰	۲۴۱۰
۱۳۸۷	۳۲۸۹	۳۴۶۲	۳۳۷۱	۳۲۶۴	۳۰۶۴	۳۰۶۴

مأخذ: مؤسسه پژوهش‌های برنامه‌ریزی، اقتصاد کشاورزی و توسعه روستایی.

جدول ۷. نسبت قیمت جو، گندم و نرت تولید داخل در بازار

خوراک دام کشور در سال‌های ۱۳۸۱-۱۳۸۷

سال	قیمت جو به قیمت گندم	قیمت نرت به قیمت گندم
۱۳۸۱	۰/۸۵	۱/۱
۱۳۸۲	۰/۹۳	۱/۰۴
۱۳۸۳	۰/۹۶	۱/۰۷
۱۳۸۴	۰/۹۸	۱/۰۲
۱۳۸۵	۰/۹۳	۱/۰۲
۱۳۸۶	۱/۱۳	۱/۱۲
۱۳۸۷	۱/۱۳	۱/۰۷

مأخذ: برآورد کارشناسی.

توضیح: قیمت تولید داخل و وارداتی جو و نرت به واسطه تفاوت کیفیت، در بازار متفاوت هستند در قیمت جو این اختلاف بسیار ناچیز است و در نرت اغلب نرت خارجی به‌طور میانگین حدود ۵ درصد از نرت تولید داخل گران‌تر است.

مطالعه نسبت قیمت جو و نرت به گندم به صورت میانگین سالیانه و همچنین ماهیانه بیانگر آن است که جانشینی گندم بجای جو و نرت با نسبت قیمت این محصولات ارتباط بسیار زیادی دارد چنانکه مشاهده می‌شود در سال‌های ۱۳۸۶ و ۱۳۸۷ به‌ویژه در رابطه گندم و جو تغییر اساسی مشاهده می‌شود اما رابطه قیمت نرت و گندم در طول این سال‌ها، کمتر دستخوش تغییرات بوده است زیرا تقریباً تمام تولید نرت از طریق کشت آبی صورت می‌گیرد که کمتر در اثر تغییرات آب و هوایی دچار نوسان می‌شود؛ همچنین بیشتر نرت مصرفی داخل کشور وارداتی است و از نظم



بیشتری در واردات برخوردار است. از نیمه دوم سال ۱۳۸۶ قیمت محصولات کشاورزی و از جمله خوراک دام به شدت افزایش یافت که به واسطه عرضه خریدهای داخلی و عمدتاً خارجی ذخیره شده با تأخیر زمانی چندماهه و از اواخر سال ۱۳۸۶ آثار افزایش قیمت‌های جهانی در داخل کشور نمایان شد. این وضعیت تا اواخر سال ۱۳۸۷ ادامه داشت و سپس با کاهش شدید قیمت‌ها (تا حد کاهش حدود ۵۰ درصد قیمت‌ها) در سال ۱۳۸۸ مواجه شد. در سال ۱۳۸۷ بحران عرضه به صورت فصلی و بحران قیمت توانست بر مصرف‌کننده برای خوراک دام اثرگذار باشد.

تشدید مشکل درخصوص جو، به‌علت بروز خشکسالی سال ۱۳۸۷ و کاهش تولید بود. پیش‌بینی نادرست از تولید، امکان برنامه‌ریزی صحیح را از بین برد. نحوه واردات جو نشان می‌دهد که تا هشت‌ماهه سال ۱۳۸۷ مقدار ۶۰۳ هزار تن جو یعنی ۴۵ درصد از کل واردات جو در سال مذکور و مقدار ۱۷ هزار تن گندم دامی به‌عنوان کالای جانشین جو یعنی ۱۰ درصد از کل واردات گندم دامی در سال مذکور وارد کشور شده است و قسمت اعظم واردات در اواخر سال صورت گرفت لذا به‌واسطه عرضه کم جو در بازار، از اواخر تابستان و به‌ویژه در پاییز سال ۱۳۸۷ قیمت‌های جو به اعداد سرسام‌آور بیش از ۴۰۰ تومان برای هر کیلوگرم رسید.

واحدهای صنعتی دامپروری و تولید فرآورده‌های دامی به‌واسطه گران‌شدن قیمت فرآورده‌های لبنی هر چند با مشکل و توأم با خسارت از این مرحله عبور کردند و اکنون با کاهش قیمت‌های خوراک دام و بالا ماندن قیمت فرآورده‌های دامی در شرایط مناسب و جبران خسارت قرار گرفته‌اند اما دامداران روستایی و عشایری که نیمه اول سال ۱۳۸۷ را متکی بر علوفه مراتع و سایر منابع غذایی دام در دسترس با مشکل سپری کرده بودند در نیمه دوم سال از ناحیه گران‌شدن خوراک دام و به‌ویژه قیمت جو دچار بیشترین خسارت شدند و اغلب از تأمین خوراک دام‌هایشان درمانده شده (دامداران در ابتدای فصل پاییز اقدام به خرید علوفه و خوراک دام مورد نیاز فصل سرد می‌کنند) و لذا اغلب بخش قابل توجهی از دام‌هایشان را راهی کشتارگاه کردند و اکنون با پایین آمدن قیمت خوراک دام، تعداد کشتار دام‌های دامداری‌های روستایی و عشایری کاهش قابل ملاحظه‌ای یافت.

در چکیده نتایج آمارگیری از دامداری‌های کشور در سال ۱۳۸۷ منتشره مرکز آمار ایران نیز می‌توان تأثیر خشکسالی بر کاهش تعداد دام و افزایش کشتار دام را مشاهده کرد.

تعداد انواع مختلف دام، در زمان آمارگیری، شامل ۵۰ میلیون رأس گوسفند و بره، بیش از ۲۲ میلیون رأس بز و بزغاله و ۷ میلیون رأس گاو و گوساله بوده است که نسبت به زمستان سال ۱۳۸۴ به ترتیب ۷/۱، ۱۲/۵ و ۶/۸ درصد کاهش داشته است.

تعداد دام فروخته شده برای کشتار در طی ۳۶۵ روز منتهی به روز آمارگیری، شامل بیش از ۱۵ میلیون رأس گوسفند و بره، ۵ میلیون رأس بز و بزغاله و ۱/۷ میلیون رأس گاو و گوساله بوده است و تغییرات تعداد دام در استان‌ها و اصلی‌ترین علت کاهش دام سبک را متأثر از کاهش بارندگی



و تغییر وضع مراتع دانسته است و بارندگی مناسب را در افزایش نسبی تعداد دام سبک در برخی استان‌ها عامل مؤثر معرفی کرده است و کمبود علوفه را در افزایش تعداد گاو و گوساله کشتار شده (به‌ویژه گاو بومی) در سال ۱۳۸۷ نسبت به سال‌های گذشته مؤثر اعلام کرده است.

لازم به‌ذکر است که علاوه بر کمبود علوفه در مراتع متأثر از گرانی خوراک دام، دسترسی به علوفه در سال ۱۳۸۷، مشکل اصلی دامداران در پرورش و نگهداری دام‌هایشان بوده است.

تا سال ۱۳۸۷، قیمت گندم دامی پایین‌تر از قیمت تضمینی گندم بوده و یا اختلاف قابل توجه و تأثیرگذار نداشته است و در سال ۱۳۸۸ نیز با وجود قیمت جو در حدود ۱۹۰۰ ریال که به وفور در بازار قابل دسترس است امکان افزایش مصرف گندم دامی کم است. ضمناً چنان‌که مشاهده می‌شود در سال ۱۳۸۷ نیز میزان عرضه با مشکل اساسی روبرو نبوده است که مصرف گندم را به‌عنوان مصارف دام و طیور سبب شود. آنچه که مشکل برای دامداران ایجاد کرده بود قیمت بالای خوراک دام در بازار متأثر از افزایش شدید قیمت‌های جهانی بود. زیرا حدود ۹۰ درصد از کنجاله، ۵۵ درصد از ذرت و مقادیر قابل توجهی از جو و گندم دامی مصرفی در پرورش دام و طیور کشور وارداتی است و در عمل قیمت‌های خوراک دام داخل کشور به شدت متأثر از افزایش قیمت‌های جهانی و کاهش تولید داخل ناشی از خشکسالی در سال ۱۳۸۷ افزایش یافت. درخصوص خوراک دام مصرفی دامداری‌ها که در آن جو نقش کلیدی ایفا می‌کند، بالا رفتن قیمت‌ها دسترسی اقتصادی را با مشکل روبرو کرد و به‌ویژه دامداران روستایی و عشایری را مجبور به کاهش تعداد دام و ارسال آنها برای کشتار در راستای کاهش مصرف خوراک دام و رهایی از هزینه‌های آن کرد.

با توجه به محدودیت جانشینی گندم با ذرت و تفاوت قیمت قابل ملاحظه گندم با جو (ارزان‌تر بودن قیمت جو) در همه سال‌های مورد مطالعه به استثنای سال ۱۳۸۷، مقدار گندم مصرفی به‌عنوان خوراک دام نمی‌تواند ۱/۵-۲ میلیون تنی از اختلاف خرید دولتی از کل تولید (خود مصرفی) باشد.

در سال ۱۳۸۷، دسترسی فیزیکی به خوراک دام دچار مشکل نشده بود (جز درخصوص عرضه جو که با در نظر گرفتن گندم دامی وارداتی عرضه آن نیز مشکل مهمی محسوب نمی‌شود)، اما دسترسی اقتصادی به خوراک دام دچار مشکل بود و قیمت خوراک دام داخل کشور تحت تأثیر افزایش قیمت‌های بین‌المللی، افزایش شدید یافت و دامداران از تأمین جو به قیمت کیلویی حدود ۳۵۰ تومان عاجز ماندند و لذا عرضه گوشت و حتی کشتار دام‌های مولد نیز به شکلی گسترده صورت گرفت و به همین علت قیمت گوشت افزایش شدید نداشت. اما در سال ۱۳۸۸ که قیمت‌های جهانی با کاهش چشمگیر همراه بوده و قیمت گندم دامی از قیمت تضمینی تعیین شده دولت کمتر است، توجیهی برای افزایش مصرف گندم دامی وجود ندارد، لذا با وجود فراوانی عرضه و کاهش شدید قیمت‌های خوراک دام، کاهش تعداد دام‌ها و افزایش امکان نگهداری دام که موجب کاهش عرضه دام برای کشتار شده افزایش قیمت گوشت را باید متأثر از عرضه کمتر گوشت دانست.

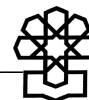


(کیلوگرم / ریال)

جدول ۸. میانگین قیمت اقلام خوراک دام و طیور در کشور از سال ۱۳۸۱-۱۳۸۷

۱۳۸۷	۱۳۸۶	۱۳۸۵	۱۳۸۴	۱۳۸۳	۱۳۸۲	۱۳۸۱	شرح	نوع محصول
۲۲۴۴	۲۷۱۰	۲۰۱۸	۱۷۴۰	۱۷۰۹	۱۴۱۸	۱۲۸۸	داخلی	ذرت
۳۳۷۱	۲۸۴۵	۲۱۰۴	۱۸۸۶	۱۸۴۲	۱۴۹۰	۱۳۷۶	خارجی	ذرت
۵۲۹۲	۴۰۱۲	۳۱۲۳	۳۰۲۳	۲۷۹۸	۲۵۲۳	۲۰۹۵	داخلی	کنجاله سویا
۵۳۹۵	۴۰۲۸	۳۱۷۰	۳۰۷۸	۲۸۲۵	۲۵۶۰	۲۱۷۳	خارجی	کنجاله سویا
۷۳۳۴	۶۳۷۰	۵۹۰۷	۵۵۶۷	۵۶۳۴	۵۲۰۰	۵۸۸۵	داخلی	پودر ماهی
۸۴۸۲	۸۵۱۱	۸۵۳۰	۷۹۵۲	۷۰۹۶	۶۱۸۸	۷۵۴۲	خارجی	پودر ماهی
۳۴۶۲	۲۷۳۰	۱۸۳۶	۱۶۸۲	۱۵۳۱	۱۲۷۷	۹۹۵	داخلی	جو
۳۲۸۹	۲۷۱۳	۱۸۲۴	۱۶۸۷	۱۵۳۲	۱۲۸۳	۱۰۰۹	خارجی	جو
۳۰۶۴	۲۴۱۰	۱۹۷۴	۱۷۰۲	۱۵۹۰	۱۳۶۷	۱۱۷۰		گندم
۱۴۳۶۷	۹۳۰۲	۷۴۹۹	۷۱۷۶	۷۴۵۰	۷۳۷۴	۶۹۸۵	تخمگذار	مکمل
۱۶۶۰۷	۱۰۴۵۹	۸۳۴۲	۸۰۰۶	۸۳۳۵	۸۲۵۰	۷۹۳۷	گوشتی	مکمل
۳۶۱۳	۲۱۵۵	۱۶۳۲	۱۵۳۶	۱۲۹۳	۸۵۱	۸۳۵		تفاله چغندر
۴۳۷۹	۳۵۴۰	۲۴۶۴	۲۱۰۲	۲۱۹۳	۱۶۸۰	۱۴۷۹	بهشهر	کنجاله تخم پنبه
۴۳۴۶	۳۴۳۶	۲۴۵۴	۲۰۸۹	۲۲۰۰	۱۶۵۰	۱۴۳۳	علی آباد	کنجاله تخم پنبه
۱۷۷۲	۹۲۸	۸۰۱	۷۵۰	۵۲۰	۳۷۸	۳۳۵		کاه گندم
۲۳۵۹	۱۷۱۰	۱۳۵۳	۱۲۸۶	۱۰۹۵	۸۲۷	۶۷۷		سبوس گندم
۱۴۵۸	۸۴۳	۶۹۲	۶۲۵	۴۸۹	۳۶۳	۳۴۳		سبوس برنج
۱۷۶۳	۱۲۳۰	۱۱۹۹	۹۳۴	۷۴۴	۶۶۱	۵۶۸		ملاس
۲۸۹۹	۲۰۹۶	۱۵۵۸	۱۳۸۹	۱۲۳۱	۹۹۳	۸۶۸		کنسانتره دامی
۴۱۶۰	۲۹۷۹	۲۴۱۸	۲۳۳۵	۲۲۷۱	۱۹۱۱	۱۶۴۹	تخمگذار	دان آماده
۴۸۰۱	۳۵۳۶	۲۷۳۲	۲۵۱۳	۲۵۱۴	۲۰۸۹	۱۹۴۱	گوشتی	دان آماده
۲۷۹۳۰	۲۷۴۱۵	۲۵۲۳۸	۲۳۲۴۵	۲۸۴۷۲	۲۹۵۱۳	۲۱۹۳۲	پودر	یونجه
۲۶۶۸	۱۸۷۵	۱۶۵۰	۱۵۶۸	۱۳۷۸	۱۰۷۸	۹۰۵	بسته	یونجه
۷۹۸۹۶	۴۴۲۶۵	۳۰۵۱۰	۲۷۹۹۱	۲۸۵۱۱	۲۸۷۶۷	۲۸۱۸۹		متیونین
۱۲۱۶۲	۵۶۰۳	۴۰۳۳	۳۱۵۸	۲۵۸۷	۲۳۴۱	۲۳۷۱		مکمل دامی
۱۵۱۱۶	۵۹۳۴	۴۳۴۰	۳۵۴۴	۲۴۷۸	۱۹۲۴	۱۹۱۸		دیگلسیم فسفات

مأخذ: شرکت پشتیبانی امور دام، وزارت جهاد کشاورزی.



جدول ۹. قیمت‌های تضمینی در سال‌های مختلف (ارقام به ریال)

سال	گندم معمولی	گندم دورم	جو	ذرت دانه ای	برنج خزر	برنج سفید رود	برنج ندا و نعمت
۱۳۷۶	۴۸۰	۰	۳۸۷	۴۳۰	۱۴۰۰	۱۲۵۰	۹۵۰
۱۳۷۷	۶۰۰	۰	۴۷۸	۵۳۴	۱۷۴۰	۱۵۵۵	۱۱۸۱
۱۳۷۸	۶۷۲	۰	۵۳۵	۵۹۸	۱۹۴۹	۱۷۴۲	۱۳۲۳
۱۳۷۹	۸۷۵	۰	۶۹۴	۷۷۵	۲۶۹۵	۲۳۵۰	۱۸۵۶
۱۳۸۰	۱۰۵۰	۰	۸۰۰	۸۹۰	۳۳۰۰	۲۸۵۰	۲۷۰۰
۱۳۸۱	۱۳۰۰	۰	۹۹۰	۱۰۷۰	۴۸۰۰	۴۱۷۰	۴۰۰۰
۱۳۸۲	۱۵۰۰	۱۶۰۰	۱۱۲۰	۱۲۲۰	۵۱۶۰	۴۴۸۵	۴۳۰۰
۱۳۸۳	۱۷۰۰	۱۸۰۰	۱۲۵۰	۱۳۵۰	۰	۰	۰
۱۳۸۴	۱۸۷۰	۱۹۷۰	۱۴۳۰	۱۴۸۰	۶۰۰۰	۵۲۰۰	۰
۱۳۸۵	۲۰۵۰	۲۱۵۰	۱۵۲۰	۱۶۲۰	۶۸۰۰	۵۸۰۰	۵۶۰۰
۱۳۸۶	۲۰۵۰	۲۱۵۰	۱۵۲۰	۱۶۲۰	۶۸۰۰	۵۸۰۰	۵۶۰۰
۱۳۸۷	۲۸۰۰	۳۰۰۰	۱۶۵۰	۱۷۵۰	۷۳۵۰	۶۲۵۰	۶۰۵۰
۱۳۸۸	۳۰۵۰	۳۲۰۰	۲۷۰۰	۲۷۶۰	۱۳۵۰۰	۱۲۰۰۰	۱۰۵۰۰

مأخذ: وزارت جهاد کشاورزی.

در جدول ۸، میانگین سالیانه قیمت اقلام خوراک دام و طیور آورده شده است و مطمئناً تغییر قیمت در هر ماه با توجه به میزان عرضه و به‌ویژه متأثر از میزان عرضه خوراک دام وارداتی متفاوت است. بررسی تغییرات ماهیانه تغییرات قیمت متأثر از میزان عرضه در خصوص جو و ذرت نشان می‌دهد که در ابتدای پاییز سال ۱۳۸۷ قیمت جو به خاطر کاهش میزان عرضه آن به شدت بالا رفت که از طریق واردات جو و گندم دامی در ماه‌های پایانی سال کمبود عرضه جبران شد. اما شرایط ماه‌های ابتدای پاییز می‌توانست در خرید گندم بجای جو از سوی گروهی از دامدارانی که بر نگهداری دام‌های خود مصر بودند مؤثر باشد و مقدار بیشتری از گندم سال ۱۳۸۷ به نسبت سال‌های قبل از آن در بازار خوراک دام و به‌عنوان جایگزین جو فروخته شده باشد، همین وضعیت با شدت کمتر در برخی از ماه‌های سال ۱۳۸۷ در بازار ذرت نیز وجود داشته و مقدار بیشتری از گندم در برخی از ماه‌های سال بجای ذرت در واحدهای پرورش طیور مصرف شده است.



جدول ۱۰. اختلاف قیمت‌های تضمینی و نرخ تورم در سال‌های ۱۳۸۰-۱۳۸۷

سال	تورم (درصد)	نرخ افزایش قیمت تضمینی (درصد)	تفاوت بین تورم و افزایش قیمت تضمینی (درصد)
۱۳۸۰	۱۱/۴	۲۰	۸/۶
۱۳۸۱	۱۵/۸	۲۳/۸	۸
۱۳۸۲	۱۵/۶	۱۵/۴	-۰/۲
۱۳۸۳	۱۵/۲	۱۳/۳	-۱/۹
۱۳۸۴	۱۰/۴	۱۰	-۰/۴
۱۳۸۵	۱۱/۹	۹/۶	-۲/۳
۱۳۸۶	۱۸/۴	۹/۸	-۸/۶
۱۳۸۷	۲۵/۷	۲۴/۴	-۱/۳

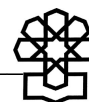
مأخذ: بانک مرکزی جمهوری اسلامی ایران.

نمودار ۳. تفاوت بین نرخ تورم و نرخ افزایش قیمت خرید تضمینی از سال ۱۳۸۰-۱۳۸۷



توضیح: اعداد منفی به معنی مقدار عددی بیشتر نرخ تورم سالیانه نسبت به نرخ افزایش قیمت تضمینی گندم است.

در سال ۱۳۸۷ قیمت گندم دامی در داخل کشور به تبع افزایش شدید قیمت خوراک دام وارداتی (ذرت، جو و گندم دامی) افزایش چشمگیری داشته (حدود ۲۷ درصد افزایش قیمت) و قیمت آن بیشتر از قیمت تضمینی اعلامی برای خرید گندم بوده است، باوجوداین از حدود ۸ میلیون تن گندم تولیدی کشور نیمی از آن با قیمت تضمینی تعیین شده به دولت فروخته شده است.



جدول ۱۱. روند بهبود ضریب تبدیل براساس استنادات برنامه‌های توسعه طی سال‌های ۱۳۷۹-۱۳۸۶

نام محصول	سال			درصد رشد سالیانه
	۱۳۷۹	۱۳۸۳	۱۳۸۶	
گوشت مرغ	۰/۴۲۵۰	۰/۴۴۰	۰/۴۶۷	۱/۳۵
تخم مرغ	۰/۳۵۱	۰/۳۶۰	۰/۳۶۶	۰/۶

مأخذ: معاونت امور دام و وزارت جهاد کشاورزی.

با لحاظ بهبود ضرایب تبدیل دان و خوراک دام به فرآورده‌های دامی، میزان عرضه خوراک دام به‌ویژه جو و ذرت تولید داخل و یا وارداتی (به‌استثنای سال ۱۳۸۷) و باوجود این همه عرضه خوراک دام، کمبودی که مصرف گندم به‌عنوان خوراک دام را توجیه‌گر باشد مشاهده نمی‌شود. لذا توجیه آن به کمک حجم بالای مصارف انسانی و خوراک دام محل ابهام است. اگر در سال‌های اخیر و به‌ویژه در سال‌های ۱۳۸۷ و ۱۳۸۸ چنین مقادیر بالایی به خوراک دام اختصاص یافته شده باشد در این صورت چنین عرضه‌ای با عنایت به تولید فرآورده‌های دامی و ضریب تبدیل اعلام شده، چگونه قابل توجیه است؟

نیمی از تولید گوشت در کشور ما از دام‌های سبک تأمین می‌شود و با توجه به اینکه بیشتر این دام‌ها و بخشی از دام‌های سنگین در مناطق روستایی و عشایری پرورش می‌یابند و مصرف خوراک دامی مانند کنجاله در آنها کم است، علاوه بر علوفه تولید زراعی و مرتعی، پسماند زراعی و باغی، بخشی از جو و به‌ویژه گندم دامی کشور برای پرورش این دام‌ها مصرف می‌شود این مصرف در سال‌های ۱۳۸۲-۱۳۸۴ با سال‌های اخیر چه مقدار می‌تواند تفاوت داشته باشد؟ ورود گندم دامی از سال ۱۳۸۵ به کشور شروع و از سال گذشته شدت گرفته است. بررسی قیمت این گندم در مقایسه با جو و ذرت و همچنین توجه در دامداری‌های صنعتی و به‌ویژه مرغداری‌ها خصوصیات کیفی گندم دامی و به‌ویژه میزان پروتئین آن حائز اهمیت است.

متوسط مصرف گندم در سال‌های ۱۳۸۲ تا ۱۳۸۴ به مقدار ۳۲۰ هزار تن بوده است، با افزایش قیمت جو در بازار خوراک دام و کاهش فاصله قیمت تضمینی گندم از قیمت جو در بازار دام در سال‌های اخیر، مصرف گندم به‌عنوان خوراک دام در سال ۱۳۸۵ به ۳۶۰ هزار تن رسید و برای سال ۱۳۸۶ حدود ۴۰۰ هزار تن برآورد می‌شود. در سال‌های ۱۳۸۵ مجموع تولید جو داخلی و واردات جو و گندم دامی حدود ۳۴۸۰ هزار تن بوده که در سال ۱۳۸۶ به رقم ۳۳۳۰ هزار تن رسید. لذا برای سال ۱۳۸۷ که مجموع تولید جو داخلی و واردات جو و گندم دامی حدود ۳۱۵۰ هزار تن بوده است، مقدار ۳۰۰ هزار تن گندم بیشتر مصرف شده از سال ۱۳۸۶ به‌عنوان خوراک دام و جایگزین جو و ذرت در نظر گرفته می‌شود. در چنین برآورد دست بالایی مقدار مصرف گندم دامی ۷۰۰ هزار تن خواهد بود. برای سال ۱۳۸۸ که قیمت جو در بازار به حدود نصف سال قبل رسیده



است. تقاضای گندم به عنوان خوراک دام به کمترین مقدار خود می‌رسد که مقدار آن مشابه سال ۱۳۸۶ و ۴۰۰ هزار تن برآورد می‌شود.

ج) بررسی و تحلیل تراز تجاری گندم

واردات گندم به میزان تولید سالیانه این محصول برحسب ذخایر سیلوا متغیر است.

جدول ۱۲. واردات، صادرات و تراز تجاری گندم از سال ۱۳۸۰-۱۳۸۸

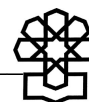
گندم سخت و سایر						سال
تراز تجاری		صادرات		واردات		
ارزش (میلیون دلار)	وزن (هزار تن)	ارزش (میلیون دلار)	وزن (هزار تن)	ارزش (میلیون دلار)	وزن (هزار تن)	
-۹۲۲	-۶۷۶۱	۲	۱۰	۹۲۴	۶۷۷۱	۱۳۸۰
-۳۸۰	-۲۸۳۹	۰/۰۲	۰/۰۸	۳۸۰	۲۸۳۹	۱۳۸۱
-۱۱۹	-۷۷۳	۰/۰۰	۰/۰۰	۱۱۹	۷۷۳	۱۳۸۲
-۲۵	-۱۷۰	۰/۰۰	۰/۰۰	۲۵	۱۷۰	۱۳۸۳
-۱۴	-۱۰۵	۰/۰۶	۰/۱۸	۱۴	۱۰۵	۱۳۸۴
-۱۷۰	-۱۰۰۵	۰/۰۰	۰/۰۰	۱۷۰	۱۰۰۵	۱۳۸۵
۱۱۱	۳۸۲	۱۴۲	۵۴۲	۳۱	۱۶۰	۱۳۸۶
-۲۰۸۴	-۵۹۱۹	۰/۰۷	۰/۳۰	۲۰۸۴	۵۹۱۹	۱۳۸۷
-	-	-	-	۱۰۱۶/۲	۴۰۳۷/۵	*۱۳۸۸

مأخذ: گمرک جمهوری اسلامی ایران.

* آمار سال ۱۳۸۸ مربوط به واردات تا تاریخ ۱۳۸۸/۸/۱۸ است.

توضیح: در سال ۱۳۸۵ مقدار ۱۵۰ هزار تن و در سال ۱۳۸۶ مقدار ۲۹ هزار تن و در سال ۱۳۸۷ مقدار ۱۶۹ هزار تن و در هشت‌ماهه سال ۱۳۸۸ مقدار ۱۲۰ هزار تن از واردات گندم به گندم دامی اختصاص داشته است.

در گذشته پس از دلیل ناکافی بودن گندم تولید شده در داخل، کیفیت بهتر گندم وارداتی از دلایل (البته فرعی) واردات شمرده می‌شد. ارزش نانوائی گندم با گلوتن که شامل دو نوع پروتئین است سنجیده می‌شود. گلوتن تشکیل دهنده ۸۰ درصد پروتئین گندم است. نوسانات پروتئین در گندم بین ۵-۱۸ درصد است و نوع گندم، اثر رقم، اثر کود، اثر زمین، اثر آب و هوا، تأثیر مدت زمان کاشت تا برداشت، اثر محصول، اثر امراض، بزرگی دانه و شیشه‌ای بودن آن، رنگ دانه و... فاکتورهایی هستند که در میزان پروتئین گندم تأثیر می‌گذارند. اغلب گندم‌ها با بیش از ۱۳ درصد پروتئین در گروه خوب تا خیلی خوب قرار می‌گیرند. بنابر گزارشات و اطلاعات مندرج در کتب منتشره دهه‌های ۱۳۶۰ و ۱۳۷۰ از جمله، گزارش تحقیقی مشترکی که توسط وزارت کشاورزی و وزارت بازرگانی در سال زراعی ۱۳۷۲-۱۳۷۳ که در خصوص ارزیابی کیفیت گندم‌های تولید داخلی انجام شده است، بخش کمی از گندم تولیدی کشور (کمتر از ۲۰ درصد) واجد ۱۲-۱۳ درصد پروتئین هستند که از این نظر در شرایط متوسط واقع می‌شوند.



متوسط گندم تولیدی کشور ما بیش از ۱۱ درصد و کمتر از ۱۲ درصد پروتئین دارد و در گروه متوسط متمایل به بد، از نظر درصد پروتئین و به تبع آن گلوتن و ارزش نانوایی قرار می‌گیرد.

البته گزارش سال ۱۳۸۷ مؤسسه تحقیقات بذر و نهال در خصوص، تحت عنوان کیفیت ارقام گندم‌های تولید داخل کشور در سال زراعی ۱۳۸۲-۱۳۸۳ حکایت از بهبود ارزش نانوایی گندم تولید داخل و قرار گرفتن آن در گروه متوسط تا خوب دارد. به عبارت دیگر بجای تأکید صرف بر پروتئین ارقام (تأثیر رقم)، بیشتر بر تأثیر سایر عوامل اثرگذار طبیعی و مدیریتی بر میزان پروتئین و در نهایت ارزش نانوایی گندم تأکید دارد.

جدول ۱۳. درصد پروتئین مهمترین ارقام گندم کشور و بذور مصرفی در سال زراعی ۱۳۸۶-۱۳۸۷

نام رقم*	سال معرفی*	مناطق کشت*	درصد پروتئین*	درصد از کل بذر مصرفی کشور**
چمران	۱۳۷۶	داراب، کرمان و ایلام	۱۰/۴	۲۳/۵۸
پیشناز	۱۳۸۱	اصفهان و یزد	۱۱/۵	۷/۸۷
الوند	۱۳۷۴	آذربایجان غربی و شرقی	۱۲/۵	۷/۶۹
یاواروس	۱۳۷۵	گرم و معتدل و استان خراسان	۱۲/۵	۴/۹۳
زرین	۱۳۷۴	آذربایجان غربی و کردستان	۱۳/۵	۳/۹۵
شیراز	۱۳۸۱	فارس، لرستان و کرمانشاه	۱۱/۴	۳/۸۴
مرودشت	۱۳۷۸	فارس، خراسان	۱۰/۵	۳/۷۳
بک کراس روشن	۱۳۷۸	اصفهان، فارس، لرستان و کرمان و مناطق معتدل سردسیر	۱۱/۱	۳/۰۴
داراب ۲	۱۳۷۴	ایلام و کرمانشاه	۱۲/۵	۲/۴۶
کرخه	۱۳۸۲	نیمه جنوبی کشور	۱۳/۲	۲/۴۱
دز	۱۳۸۱	خوزستان، سیستان و بلوچستان، لرستان و فارس	۱۰/۸	۱/۶۴
کویر	۱۳۷۶	یزد، کرمان و زابل	۱۰/۵	۱/۶۴
شیرودی	۱۳۷۶	گرگان، مازندران	۱۰/۴	۱/۲۵
شهریار	۱۳۸۱	کل مناطق گرمسیر کشور	۱۲/۲	۱
مجموع				۶۹/۰۳

* مؤسسه تحقیقات اصلاح و تهیه نهال و بذر.

** شرکت خدمات حمایتی وزارت جهاد کشاورزی، برنامه مصوب تکثیر و تدارک بذر گندم گواهی شده آبی براساس نیاز استان‌ها.

توجه به تغییر سطح زیر کشت ارقام مختلف گندم (بررسی سطح زیر کشت ارقام غالب) تأثیر افزایش ارزش نانوایی متأثر از کشت ارقام با درصد بالاتر پروتئین را نشان نمی‌دهد و بیش از همه شاید افزایش مصرف کود را بتوان سبب تغییر ارزیابی گزارشات مختلف و به‌عنوان علل افزایش درصد پروتئین و ارزش نانوایی دانست و یا آن که ضعف و خطای پژوهش‌های گذشته و یا عوامل سیاسی اثرپذیر درخصوص منافع واردات گندم و یا... را در اختلاف قابل ملاحظه گزارشات مزبور



دخیل دانست. با توجه به این که حتی بخشی از گندم تولیدی کشور از نظر درصد پروتئین در گروه ضعیف قرار می‌گیرند، برای جبران این موضوع و حصول به گندمی با ارزش نانوایی بهتر، طرح اختلاط گندم در برخی مناطق اجرا می‌شود و گندم با ارزش نانوایی کم با گندم با ارزش نانوایی بالاتر مناطق دیگر مخلوط و آرد با ارزش نانوایی مناسب‌تر به مناطق مختلف ارسال می‌شود.

د) بررسی و تحلیل مصارف انسانی

جدول ۱۴. تراز تجاری، مصارف و ذخایر گندم در سال‌های مختلف (ارقام به هزار تن)

سال	تولید	تراز تجاری	اختلاف ذخیره آخر با اول دوره	کل عرضه	مجموع خوراک دام و مصارف انسانی خارج از خرید دولتی	بذر	ضایعات	و مصارف انسانی خارج از خرید دولتی
۱۳۸۱	۱۲۴۵۰	-۲۸۳۹	-۱۲۵	۱۵۴۱۴	۱۷۴۹	۱۰۳۵	۱۰۱۳	۱۴۳۹
۱۳۸۲	۱۳۴۴۰	-۷۷۳	۴۱	۱۴۱۷۲	۹۵۵	۱۰۳۲	۹۷۹	۶۳۵
۱۳۸۳	۱۴۵۶۸	-۱۷۰	-۱۹۵	۱۴۹۳۴	۱۱۵۴	۱۱۷۴	۱۰۲۸	۸۳۹
۱۳۸۴	۱۴۳۰۸	-۱۰۵	-۴۱۰	۱۴۸۲۳	۱۱۰۹	۱۲۳۴	۱۰۰۷	۷۷۹
۱۳۸۵	۱۴۶۶۴	-۱۰۰۵	۱۵۴۳	۱۴۱۲۵	۱۸۱۳	۱۲۷۴	۱۰۷۷	۱۴۵۳
۱۳۸۶	۱۵۸۸۷	۴۸۲	-	۱۵۵۰۵	۱۹۵۶	۱۲۷۸	۱۱۱۲	-
۱۳۸۷	۷۹۵۷	-۵۷۵۰	-	۱۳۷۰۷	۲۴۹۷	۹۵۱	۵۵۷	-
۱۳۸۸	۱۴۰۰۰	-۴۰۳۷	-	۱۸۰۳۷	۲۴۲۴	۱۱۵۶	۹۸۰	-

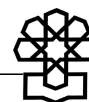
مأخذ: برآورد کارشناسی.

جدول ۱۵. مصارف مختلف گندم (ارقام به هزار تن)

سال	کل عرضه	مجموع خوراک دام و مصارف انسانی خارج از خرید دولتی	سایر مصارف	کل تولید	خرید دولتی
۱۳۸۱	۱۵۴۱۴	۱۷۴۹	۲۳۵۸	۱۲۴۵۰	۸۶۵۳
۱۳۸۲	۱۴۱۷۲	۹۵۵	۲۳۲۱	۱۳۴۴۰	۱۰۴۷۳
۱۳۸۳	۱۴۹۳۴	۱۱۵۴	۲۵۱۸	۱۴۵۶۸	۱۱۲۱۲
۱۳۸۴	۱۴۸۲۳	۱۱۰۹	۲۵۷۰	۱۴۳۰۸	۱۰۹۵۸
۱۳۸۵	۱۴۱۲۵	۱۸۱۳	۲۷۱۱	۱۴۶۶۴	۱۰۵۰۰
۱۳۸۶	۱۵۵۰۵	۱۹۵۶	-	۱۵۸۸۷	۱۱۵۴۲
۱۳۸۷	۱۳۷۰۷	۲۴۹۷	-	۷۹۵۷	۳۹۵۲
۱۳۸۸	۱۸۰۳۷	۲۴۲۴	-	۱۴۰۰۰	۹۴۴۰

مأخذ: برآورد کارشناسی.

آمار واردات محاسبه شده برای تعیین عرضه سال ۱۳۸۸ به هشت‌ماهه اول سال ۱۳۸۸ تعلق دارد و تا پایان سال ممکن است میزان آن افزایش قابل توجهی داشته باشد.



در این جدول کل عرضه با فرض ثبات ذخایر صورت گرفته که در عمل مطمئناً در سال ۱۳۸۷ نیاز به برداشت از ذخایر وجود داشت. لازم به ذکر است که در ابتدای سال ۱۳۸۱ میزان ذخیره گندم ۳۲۴۳ هزار تن بوده که در پایان دوره ۱۳۸۵ به ۴۰۹۹ هزار تن رسید.

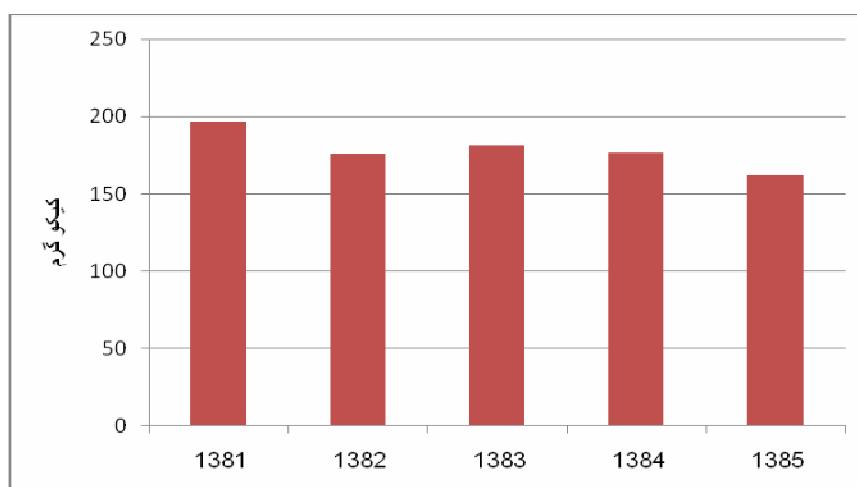
لازم به ذکر است که تقویم سالیانه (شروع و پایان دوره) سازمان غله شبیه سال زراعی است و از اول مهرماه شروع و در پایان شهریورماه خاتمه می‌یابد.

جدول ۱۶. سرانه مصرف گندم در ایران

سال	جمعیت کشور (هزار نفر)	مصارف انسانی (هزار تن)	سرانه مصرف گندم (کیلوگرم)
۱۳۸۱	۶۶۳۰۰	۱۳۰۵۶	۱۹۷
۱۳۸۲	۶۷۳۱۵	۱۱۸۴۰	۱۷۶
۱۳۸۳	۶۸۳۴۵	۱۲۴۱۶	۱۸۲
۱۳۸۴	۶۹۳۹۰	۱۲۲۵۲	۱۷۷
۱۳۸۵	۷۰۴۹۶	۱۱۴۱۴	۱۶۲

مأخذ: برآورد کارشناسی.

نمودار ۴. تغییرات مصرف سرانه گندم در سال‌های ۱۳۸۱-۱۳۸۵



با توجه به اینکه حجم مصرف گندم به‌عنوان خوراک دام مقدار زیادی نیست و قسمت اعظم عدد مجموع مصارف دامی و انسانی گندم‌های خارج از خرید دولتی را باید به حساب مصارف انسانی گذاشت در این صورت با توجه به کاهش مصرف آرد آزاد در مناطق روستایی و عشایری به‌واسطه توزیع نسبتاً فراگیر آرد دولتی، مصرف سرانه به‌شدت بالا نشان داده می‌شود و ضمناً این پرسش مطرح می‌شود که در سال‌های اخیر چه میزان بر تعداد و ظرفیت و تولید کارخانه‌های فرآوری مواد غذایی و مصرف گندم در آنها افزوده شده که بتواند این همه مصرف گندم را توجیه کند؟



۳. بررسی مشکلات آمار عرضه گندم در سال‌های مختلف

در دهه ۱۳۷۰ همواره بین آمارهای واردات گندم سازمان غله و گمرک اختلاف قابل ملاحظه‌ای وجود داشت (اغلب آمار سازمان غله نسبت به گمرک بیشتر بود). در سال‌هایی که با خودکفایی نسبی گندم که با واردات کم گندم و حتی صادرات این محصول همراه شد این امکان را به وجود آورد که بدون مشکل اختلاف ۰/۶ تا ۱/۵ میلیون تنی آن سال‌ها به بررسی وضعیت تولید و مصرف گندم در کشور اقدام کرد.

سرانه مصرف گندم از ۱۵۴ کیلوگرم در سال ۱۳۷۱ به ۱۶۸ کیلوگرم در سال ۱۳۷۵ با رشد میانگین سالیانه ۲/۲ درصد و مصرف گندم خانوارهای کشور از ۸۶۷۷ هزار تن به ۱۰۰۹۷ هزار تن با رشد میانگین سالیانه ۳/۶۸ درصد همراه بود.

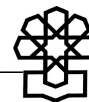
اختلاف آمار نسبت خریدهای دولتی به کل تولید را با افزایش معاملات در بازارهای غیردولتی و یا افزایش خودمصرفی و خرید آزاد کارخانجات و نانوایی‌هایی که با گندم آزاد پخت می‌کنند و یا با خشکسالی و تأثیر آن بر ویژگی‌های گندم و افت کیفی گندم و افزایش ضایعات و افزایش میزان استفاده از گندم به‌عنوان خوراک دام توجیه می‌کنند.

در حالی که در سال ۱۳۷۶ میزان واردات حدود ۶ میلیون تن بود و ۴/۸ میلیون تن خرید دولتی انجام شده بود. میزان تولید ۱۰ میلیون تن اعلام شد که مابقی به حساب خود مصرفی گذاشته شد که قابل محاسبه دقیق نیست ولی در مجموع اعلام مصرف انسانی (که نقش گندم را در تغذیه و الگوی مصرف بسیار بالا می‌برد) و مصرف زیاد خوراک دام بر آن محل شبهه می‌گذارد. همچنین اعلام تولید ۸ میلیون تنی سال ۱۳۷۹ (که خرید دولتی ۴/۸ میلیون تن بود) و همین موضوع برای سال ۱۳۸۷ نیز مشاهده می‌شود.

لذا کل میزان خود مصرفی، شامل بذر، ضایعات و خوراک دام، نمی‌تواند از ۳/۵ میلیون تن بیشتر باشد لذا به نظر می‌رسد که آمار نیمه اول دهه ۱۳۸۰ از صحت بیشتری برخوردار است.

افزایش شدید واردات گندم نشانگر تأثیرات خشکسالی بر تولید داخلی و افزایش نیاز به واردات این کالا است. در سال‌های دهه هفتاد هجری اختلاف شدید بین آمارهای واردات گمرک و سازمان غله مشاهده می‌شد (اغلب آمار سازمان غله نسبت به گمرک بیشتر بود) که این اختلاف آمار به هر دلیلی که بوده از سال ۱۳۸۲ به‌واسطه کاهش شدید واردات گندم و اتکای کشور به گندم تولید داخل تقریباً مشاهده نمی‌شود.

در سال‌هایی که با خودکفایی نسبی گندم که با واردات کم گندم و حتی صادرات این محصول همراه شد این امکان را به وجود آورد که بدون مشکل اختلاف ۰/۶ تا ۱/۵ میلیون تنی آن سال‌ها به



بررسی وضعیت تولید و مصرف گندم در کشور اقدام کرد.

لذا سال‌های ۱۳۸۲-۱۳۸۴ که مشکلات خشکسالی و واردات انبوه را نداشتند و قیمت خرید تضمینی نیز به اندازه‌ای بالا رفت که سهم خرید گندم از سوی دولت به کل تولید گندم به بالاترین حد خود نزدیک شد و قاچاق گندم غیراقتصادی گشت و همچنین گستره عرضه آرد، همه مناطق کشور را در بر گرفت به‌عنوان سال‌هایی مطرح است که کمترین تورش آماری در دوره مورد مطالعه را دارد.

۴. بررسی روند تولید گندم

الف) اقلیم و تولید گندم

با توجه به این که گندم به‌واسطه وجود و اعمال خرید تضمینی از سوی دولت، بهترین امکان بررسی آماری را دارد این محصول کلیدی‌ترین محصول مورد بررسی در این مطالعه است. با عنایت به اینکه دو محصول گندم و برنج از غلات با مصارف انسانی بالا بوده قوت اصلی کشور را تشکیل می‌دهند و سایر غلات (که در برخی کشورها در مصارف انسانی نقش اساسی ایفا می‌کنند) در مصارف انسانی کشور ما نقش ناچیزی را دارند؛ این محصولات و محصولات کشاورزی دارای تأثیرات متقابل بر آنها و نیز تأثیرات آمارهای اعلامی بر الگوی مصرف نیز تا حدودی مورد بررسی قرار گرفته است.

بعد از سال ۱۳۷۹ و به مجرد قوت گرفتن طرح محوری گندم هرساله آمار تولید گندم بالاتر رفته تا جایی که در سال‌های ۱۳۸۴ و ۱۳۸۵ اعلام شد که ایران به خودکفایی در زمینه تولید گندم رسیده است. در سال ۱۳۸۶ در حدود ۵۰۰ هزار تن گندم به خارج از کشور صادر شد و در همان زمان بود که اعلام می‌شد که خودکفایی گندم پایدار بوده و این افزایش تولید به‌دلیل اعمال مدیریت‌های صحیح بوده است. درست یک سال بعد از این‌گونه اظهارنظرها به ناگهان یک وضعیت جوی نامساعد (خشکسالی همراه با یخبندان) اکثر مناطق کشور را فرا گرفت و تولید گندمی که توسط مسئولان به‌عنوان پایدار از آن یاد می‌شد با افتی معادل ۵۰ درصد روبرو شد.

در ادامه سعی بر این خواهد بود که با استفاده از آمارهای تولید، سطح زیرکشت و بارش تحلیلی علمی در زمینه پایداری تولید گندم و میزان تأثیر پارامتر بارش بر روی میزان محصول ارائه شود.

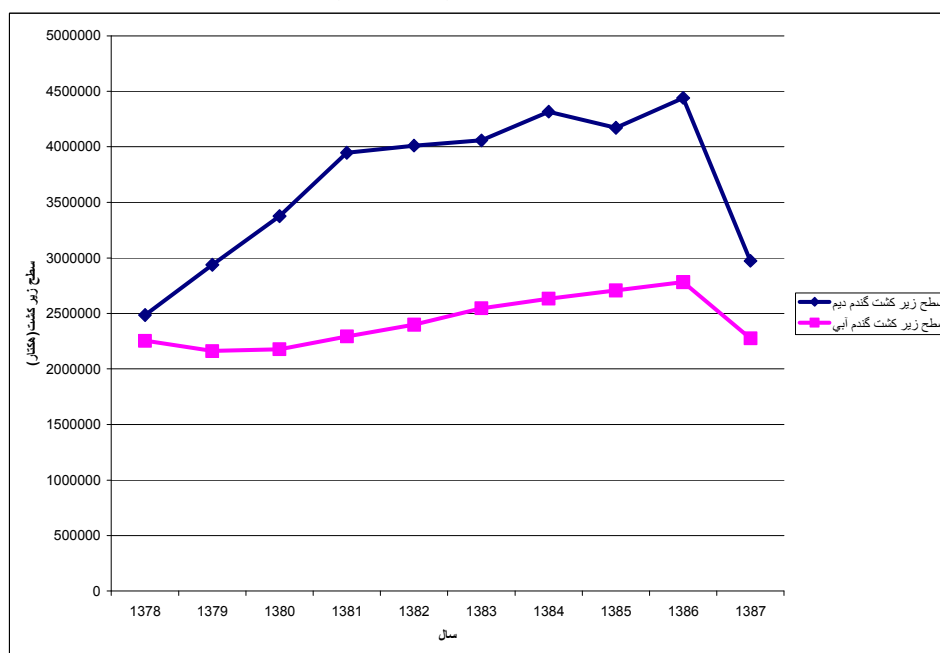


جدول ۱۷. تولید، سطح زیرکشت و عملکرد گندم از سال ۱۳۷۸-۱۳۸۷

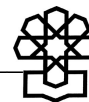
سال	بارش (mm)	تولید (تن)	عملکرد دیم (کیلوگرم)	عملکرد آبی (کیلوگرم)	سطح زیر کشت دیم (هکتار)	سطح زیر کشت آبی (هکتار)	جمع سطح زیر کشت (هکتار)
۱۳۷۸	۱۹۵/۳	۸۶۷۳۱۹۷/۵۳	۵۹۲/۵۳	۳۱۹۴/۸۳	۲۴۸۵۲۳۳	۲۲۵۳۸۳۴	۴۷۳۹۰۶۷
۱۳۷۹	۱۴۸/۳	۸۰۸۷۷۵۵/۶۴	۷۰۱/۲۷	۲۷۸۷/۶	۲۹۳۸۶۵۳	۲۱۶۲۰۶۴	۵۱۰۰۷۱۷
۱۳۸۰	۱۸۱/۶	۹۴۵۸۶۱۷/۱۴	۸۳۱/۶۶	۳۰۵۴/۱۲	۳۳۷۵۲۳۱	۲۱۷۷۹۰۱	۵۵۵۳۱۳۲
۱۳۸۱	۲۵۴	۱۲۴۵۰۲۴۱/۵	۱۰۶۸/۶	۳۵۸۸/۹۴	۳۹۴۷۰۰۴	۲۲۹۳۸۴۴	۶۲۴۰۸۴۸
۱۳۸۲	۲۴۶/۷	۱۳۴۳۹۵۶۴/۶	۱۱۸۰/۵۳	۳۶۲۹/۰۶	۴۰۱۰۸۰۰	۲۳۹۸۶۰۶	۶۴۰۹۴۰۶
۱۳۸۳	۲۴۲/۷	۱۴۵۶۸۴۸۰/۲	۱۱۸۷/۴۲	۳۸۲۷/۲	۴۰۵۷۶۸۸	۲۵۴۷۶۳۲	۶۶۰۵۳۲۰
۱۳۸۴	۲۸۵/۹	۱۴۳۰۷۹۶۹/۶	۱۰۰۴/۳۳	۳۷۸۵/۹۸	۴۳۱۶۶۱۴	۲۶۳۴۱۰۶	۶۹۵۰۷۲۰
۱۳۸۵	۲۱۳/۴	۱۴۶۶۳۷۴۵/۳	۱۰۸۴/۸۷	۳۷۴۵/۰۳	۴۱۷۱۹۲۳	۲۷۰۶۹۹۶	۶۸۷۸۹۱۹
۱۳۸۶	۲۸۵	۱۵۸۸۶۶۰۸/۵	۱۱۹۶/۲	۳۸۰۱/۳۲	۴۴۴۰۳۷۲	۲۷۸۱۹۳۹	۷۲۲۲۳۱۱
۱۳۸۷	۱۳۱/۱	۷۹۵۶۶۴۷/۸۳	۴۸۹/۷۲	۲۸۵۵/۵۳	۲۹۷۳۸۱۱	۲۲۷۶۳۹۴	۵۲۵۰۲۰۵

مأخذ: دفتر آمار و فناوری اطلاعات، وزارت جهاد کشاورزی.

نمودار ۵. تغییرات سطح زیر کشت گندم آبی و دیم در سال‌های مختلف

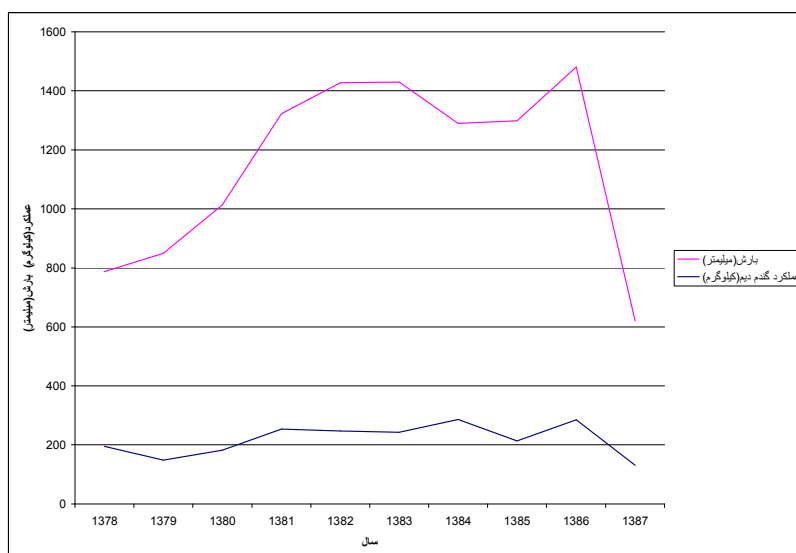


همان‌گونه که در نمودار بالا مشاهده می‌شود به استثنای سال ۱۳۸۷ بعد از سال ۱۳۷۹ همواره با افزایش سطح زیر کشت گندم و به‌ویژه گندم دیم مواجه بوده‌ایم به نحوی که در مجموع دو کشت آبی و دیم بین سال‌های ۱۳۷۹ تا ۱۳۸۶ در حدود ۲۱۲۰ هزار هکتار به اراضی زیر کشت گندم افزوده شد. در سال ۱۳۸۷ به علت شرایط خاصی که از لحاظ اقلیمی بر کشور حاکم شد، سطح سبز گندم از حدود ۷/۲ میلیون هکتار در سال ۱۳۸۶ به ۵/۲ میلیون هکتار در سال ۱۳۸۷ کاهش یافت.



در ایران گندم به دو شکل آبی و دیم کشت می‌شود. با توجه به اینکه کشت دیم متکی به باران است، تأثیرات زیادی را از مقدار، پراکنش و همچنین شدت بارندگی می‌پذیرد، این درحالی است که گندم آبی بیشتر تحت تأثیر مجموع بارش سالیانه قرار می‌گیرد.

نمودار ۶. تغییرات عملکرد گندم دیم و بارش در سال‌های مختلف



همان‌گونه که در نمودار های بالا مشاهده می‌شود در سال‌های مختلف هر گاه بارش سالیانه به شکل معنی‌داری افزایش داشته عملکرد محصول نیز تقریباً با همان نسبت افزایش نشان داده است. بارش سال ۱۳۷۹ معادل ۱۴۸ میلیمتر و میزان عملکرد آبی و دیم آن به ترتیب ۲۷۸۷ و ۷۰۱ کیلوگرم می‌باشد. از این سال به بعد طرح محوری گندم به‌طور جد توسط وزارت جهاد کشاورزی دنبال شد و طی ۸ سال و تا سال ۱۳۸۶ عملکرد گندم آبی و دیم به‌طور معنی‌داری افزایش یافت و جالب اینکه این افزایش عملکرد توسط مسئولین این وزارتخانه به‌عنوان تأثیرات مدیریتی و انتقال یافته‌های علمی به مزارع عنوان می‌شد و برای پارامترهای اقلیمی کمتر تأثیر را قائل بودند. به یکباره در سال ۱۳۸۷، کشور ما دچار خشکسالی شدید شد و متوسط عملکرد گندم آبی به ۲۸۵۵ و گندم دیم به ۴۹۰ کیلوگرم کاهش یافت بدین معنی که کاهش ۱۲ درصدی بارندگی سال ۱۳۸۷ نسبت به سال ۱۳۷۹ باعث کاهش ۴۳ درصدی عملکرد گندم دیم در سطح کشور شد. البته شایان ذکر است که میزان تولید گندم آبی سال ۱۳۸۷ نسبت به سال ۱۳۷۹ حدود ۲/۵ درصد افزایش داشته است.

همان‌گونه که در نمودار ۷ نشان داده شده است سطح زیر کشت گندم طی سال‌های ۱۳۷۹ (سال پایه مطالعه که مصادف با شدت گرفتن اجرای طرح خودکفایی گندم است و در این سال یکی از شدیدترین خشکسالی‌ها در ایران رخ داد) تا سال ۱۳۸۶، ۲/۱ میلیون هکتار افزایش نشان می‌دهد.



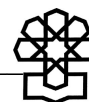
که از این بین ۶۰۰ هزار هکتار مربوط به گندم آبی و ۱/۵ میلیون هکتار مربوط به سطح زیر کشت گندم دیم است. حال برای ساده‌تر شدن محاسبات، در نظر می‌گیریم که طرح خودکفایی گندم هرگز وجود نداشته و طرحی به نام طرح محوری گندم هیچ‌گاه مطرح نبوده است. همان‌گونه که پیشتر ذکر شد متوسط عملکرد گندم آبی در سال ۱۳۷۹ حدود ۲۷۸۷ کیلوگرم و متوسط عملکرد گندم دیم ۷۰۱ کیلوگرم بوده است. حال در نظر می‌گیریم که هیچ‌کدام از مفاد طرح خودکفایی گندم اجرا نشده است و کشت‌وکار گندم بر همان منوال سال ۱۳۷۹ حرکت می‌کند و متوسط عملکرد گندم دیم آبی هنوز همان مقداری است که در سال ۱۳۷۹ بود.

جدول ۱۸. تغییرات تولید تحت تأثیر افزایش یا کاهش سطح زیر کشت

سال	افزایش سطح زیر کشت آبی نسبت به سال قبل (هکتار)	افزایش سطح زیر کشت دیم نسبت به سال قبل (هکتار)	متوسط عملکرد آبی سال ۱۳۷۹ (کیلوگرم)	متوسط عملکرد دیم سال ۱۳۷۹ (کیلوگرم)	تغییرات تولید تحت تأثیر افزایش سطح زیر کشت دیم	تغییرات تولید تحت تأثیر افزایش سطح زیر کشت آبی	مجموع افزایش تولید تحت تأثیر افزایش سطح زیر کشت (تن)
۱۳۷۹	-۹۱۶۶۹/۹۷	۴۵۳۴۱۹/۹۶	۲۷۸۷/۶	۷۰۱/۲۷			
۱۳۸۰	۱۵۸۳۷/۳	۴۳۶۵۷۸/۰۳	۲۷۸۷/۶	۷۰۱/۲۷	۳۰۶۱۵۹	۴۴۱۴۸	
۱۳۸۱	۱۱۵۹۴۲/۶۷	۵۷۱۷۷۳/۰۲	۲۷۸۷/۶	۷۰۱/۲۷	۴۰۰۹۶۷	۳۲۳۲۰۲	
۱۳۸۲	۱۰۴۷۶۲	۶۳۷۹۵/۹۹	۲۷۸۷/۶	۷۰۱/۲۷	۴۴۷۳۸	۲۹۲۰۳۵	
۱۳۸۳	۱۴۹۰۲۶	۴۶۸۸۸	۲۷۸۷/۶	۷۰۱/۲۷	۳۲۸۸۱	۴۱۵۴۲۵	
۱۳۸۴	۸۶۴۷۴/۴	۲۵۸۹۲۶	۲۷۸۷/۶	۷۰۱/۲۷	۱۸۱۵۷۷	۲۴۱۰۵۶	
۱۳۸۵	۷۲۸۸۹/۲	-۱۴۴۶۹۱	۲۷۸۷/۶	۷۰۱/۲۷	-۱۰۱۴۶۷	۲۰۳۱۸۶	
۱۳۸۶	۷۴۹۴۳/۴	۲۶۸۴۴۹	۲۷۸۷/۶	۷۰۱/۲۷	۱۸۸۲۵۵	۲۰۸۹۱۲	۲۷۸۱۰۷۴
۱۳۸۷	-۵۰۵۵۴۵	-۱۴۶۶۵۶۱	۲۷۸۷/۶	۷۰۱/۲۷	-۱۰۲۸۴۵۵	-۱۴۰۹۲۵۷	۳۴۳۳۶۲

همان‌گونه که در جدول بالا مشاهده می‌شود حدود ۲/۸ میلیون تن از افزایش تولید بین سال‌های ۱۳۷۹ تا ۱۳۸۶ فقط به دلیل افزایش سطح زیر کشت است و حتی اگر برنامه‌های مربوط به طرح خودکفایی گندم که بعضاً با میلیاردها ریال هزینه به انجام رسید، انجام نمی‌شد باز هم با افزایش سطح زیر کشتی که بین این سال‌ها صورت گرفته میزان تولید سال ۱۳۷۹ که معادل ۸/۱ میلیون تن بود به حدود ۱۰/۹ میلیون تن افزایش می‌داد. سال ۱۳۸۷ سالی بود که طبیعت، پایداری خودکفایی در تولید گندم ایران را در بوته آزمون سختی نهاد و متأسفانه ما از این آزمون سربلند بیرون نیامدیم و نسبت به سال ۱۳۸۶ با افت عملکردی حدود ۵۰ درصد مواجه شدیم.

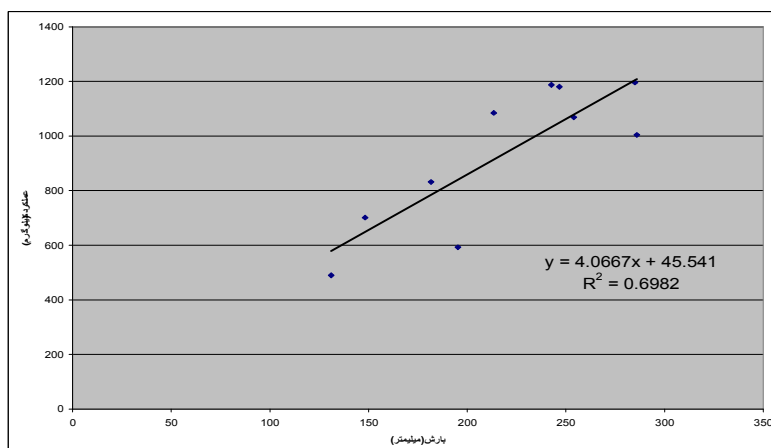
اگر ۱۰/۹ میلیون تن مجموع تولید براساس سال ۱۳۷۹ و تولید حاصل از افزایش سطح زیر کشت را از تولید ۱۵/۸ میلیون تنی سال ۱۳۸۶ کم کنیم مشخص می‌شود که افزایش واقعی تولید گندم طی سال‌های اجرای طرح محوری گندم ۴/۹ میلیون تن است، که این مقدار افزایش تولید اول



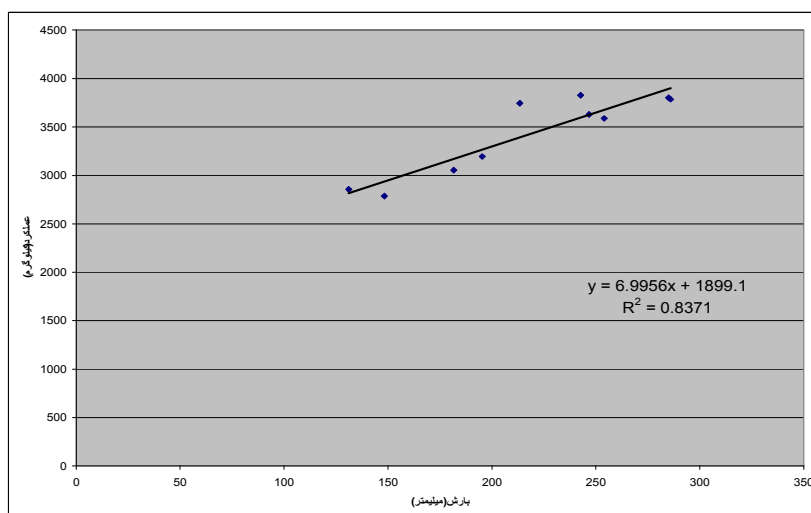
تحت تأثیر عوامل اقلیمی (که مهمترین آنها بارش است) و در وهله دوم تحت تأثیر اعمال مدیریت‌ها و انتقال یافته‌های تحقیقاتی به مزارع ایجاد شده است.

یک نگاه گذرا به آمارهای تولید و مقایسه آنها با میزان بارش در سال‌های مختلف بر این نکته تأکید دارد که عمده افزایش تولید گندم طی آن سال‌ها تحت تأثیر عامل بارش و آب در دسترس بوده است.

نمودار ۷. همبستگی بین میزان بارش سالیانه و میزان عملکرد گندم دیم



نمودار ۸. همبستگی بین میزان بارش سالیانه و میزان عملکرد گندم آبی



دو نمودار بالا نشان می‌دهد که میزان وابستگی عملکرد گندم آبی به بارش سالیانه بیشتر از گندم دیم است. براساس تعریف زراعت دیم زراعتی است کاملاً وابسته به آب باران ولی زراعت آبی متکی به آب آبیاری است که از منابع سطحی یا زیرزمینی تهیه می‌شود. در زراعت دیم علاوه بر میزان بارش پارامتر مهمتری مانند پراکنش بارش نیز نقش بازی



می‌کند و شاید از میزان بارش نیز مهمتر باشد درحالی که در زراعت آبی مجموع بارش سالیانه به دلیل در دسترس قرار گرفتن آب حاصل از بارش سالیانه به واسطه سفره‌های زیرزمینی و آب‌های سطحی از اهمیت بیشتری نسبت به زراعت دیم برخوردار است.

دو نمودار بالا بر یک نکته مشترک تأکید دارند و آن هم تأثیر معنی‌دار بارش و در کل عوامل اقلیمی بر روی افزایش عملکرد گندم است. برای استخراج میزان تأثیر عوامل مدیریتی حاصل از طرح خودکفایی گندم بر روی میزان تولید به آمارهای هواشناسی و آمارهای رسمی وزارت جهاد کشاورزی در سال‌های قبل از اجرای طرح مذکور رجوع می‌کنیم.

در سال ۱۳۷۴ براساس آمارهای هواشناسی میزان بارش سالیانه ایران معادل ۲۸۲ میلیمتر بوده که تقریباً معادل بارش سال ۱۳۸۴ (بارش سال ۱۳۸۴ معادل ۲۸۵ میلیمتر بود) می‌باشد که سال حصول خودکفایی گندم است.

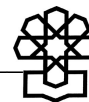
جدول ۱۹. تغییرات عملکرد گندم آبی و دیم بین سال‌های ۱۳۷۴ و ۱۳۸۴

تفاضل (کیلوگرم)*	سال ۱۳۸۴	سال ۱۳۷۴	شرح
-	۲۸۵	۲۸۲	بارش
۲۸	۱۰۰۴	۹۶۶	عملکرد دیم (کیلوگرم)
۶۹۰	۳۷۸۵	۳۰۹۶	عملکرد آبی (کیلوگرم)
-	۱۶۴۰۳۱	-	افزایش محصول حاصل از اجرای روش‌های علمی و مدیریتی حاصل از طرح خودکفایی گندم در کشت دیم (تن)
-	۱۸۱۷۵۳۳	-	افزایش محصول حاصل از اجرای روش‌های علمی و مدیریتی حاصل از طرح خودکفایی گندم در کشت آبی (تن)
---	۱۹۸۱۵۶۴	-	مجموع

مأخذ: برآورد کارشناسی.

* افزایش عملکرد گندم دیم تحت تأثیر اجرای روش‌های علمی و مدیریتی حاصل از طرح خودکفایی گندم می‌باشد.

براساس محاسبات به عمل آمده در سال ۱۳۸۴ حدود دو میلیون تن از ۱۴/۳ میلیون تن گندم تولیدی، حاصل از اجرای طرح خودکفایی گندم است و ۱/۳ میلیون تن از گندم تولیدی به دلیل افزایش سطح زیر کشت حاصل شده و حدود ۳ میلیون تن نیز به دلیل بهبود شرایط اقلیمی نسبت به سال ۱۳۷۹ صورت گرفته است. به عبارت دیگر اگر شرایط اقلیمی و سطح زیر کشت بعد سال ۱۳۷۹ ثابت باقی می‌ماند و حتی اگر طرح خودکفایی نیز اجرا می‌شد، میزان تولید گندم ما در سال ۱۳۸۴ در خوشبینانه‌ترین حالت به ۱۰ میلیون تن می‌رسید و مجدداً نیاز به واردات مقدار زیادی از گندم داشتیم.



حال اگر محاسبات فوق را برای سال ۱۳۸۶ که سال صادرات ۶۰۰ هزار تنی گندم بود اجرا کنیم مشخص خواهد شد که از تولید ۱۵/۸ میلیون تنی آن سال ۲/۸ میلیون تن آن مربوط به افزایش سطح زیر کشت، ۲/۱ میلیون تن مربوط به اجرای طرح خودکفایی گندم و حدود ۲/۹ میلیون تن آن مربوط به بهبود شرایط آب و هوایی نسبت به سال ۱۳۷۹ است. به بیان ساده‌تر با فرض ثابت ماندن سطح زیر کشت گندم و همچنین عدم تغییر معنی‌دار شرایط اقلیمی کل تولید گندم در سال ۱۳۸۶ حدود ۱۰/۱ میلیون تن می‌شد.

ب) مدیریت و تولید گندم

اقلیم و مدیریت به‌صورت مشترک در افزایش عملکرد گندم (به‌ویژه دیم) مؤثرند، اقلیم تأثیرات خاصی بر روی میزان تولید گندم دارد. البته نباید از نقش مدیریت در افزایش و یا کاهش تولید غفلت کرد. مدیریت در بخش تولید دارای وجوه مختلف است که از آن جمله می‌توان به سیاست‌های حمایتی، مدیریت مزرعه و انتقال یافته‌های تحقیقاتی اشاره داشت. در سال‌های پس از اجرای طرح خودکفایی گندم برای اینکه ترغیب کشاورزان به کشت گندم، قیمت خرید تضمینی گندم نسبت به دیگر محصولات زراعی را بیشتر افزایش دادند به همین دلیل کشاورزان برای دستیابی به درآمد بیشتر، سهم بیشتری از سطح زیر کشت مزارع خود را به کشت گندم اختصاص دادند.

(درصد)

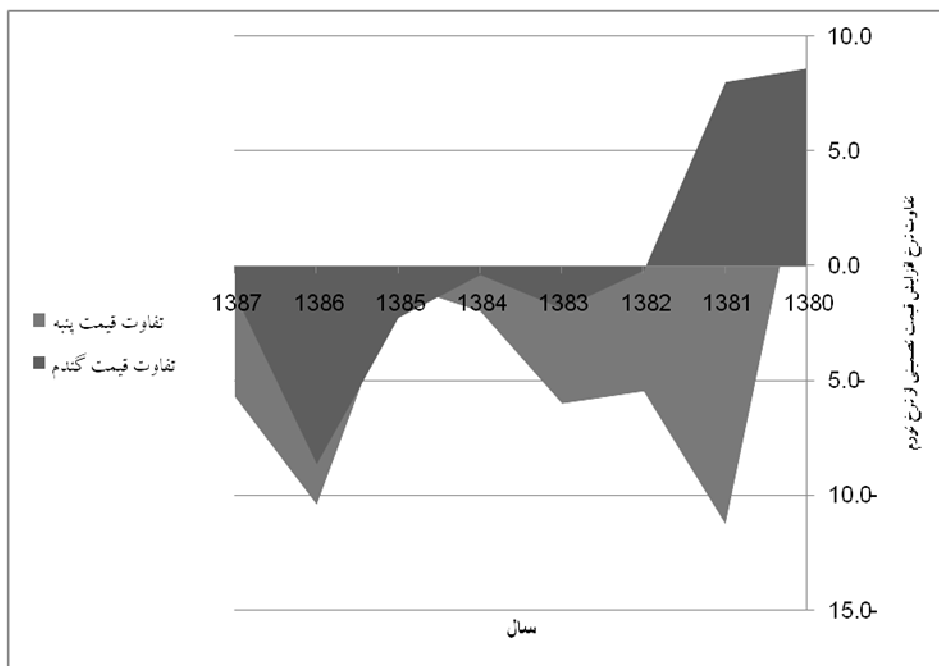
جدول ۲۰. قیمت‌های تضمینی در سال‌های مختلف

سال	نرخ تورم	تفاوت بین تورم و افزایش قیمت تضمینی گندم	تفاوت بین تورم و افزایش قیمت تضمینی جو	تفاوت بین تورم و افزایش قیمت تضمینی پنبه
۱۳۸۰	۱۱/۴	۸/۶	۳/۶	۵/۶
۱۳۸۱	۱۵/۸	۸/۰	۸/۰	-۱۱/۳
۱۳۸۲	۱۵/۶	-۰/۲	-۲/۵	-۵/۵
۱۳۸۳	۱۵/۲	-۱/۹	-۳/۶	-۶/۰
۱۳۸۴	۱۰/۴	-۰/۴	۴/۰	-۲/۰
۱۳۸۵	۱۱/۹	-۲/۳	-۵/۶	-۰/۸
۱۳۸۶	۱۸/۴	-۸/۶	-۱۸/۴	-۱۰/۴
۱۳۸۷	۲۵/۷	-۱/۳	-۱۷/۱	-۵/۷

مأخذ: برآورد کارشناسی.



نمودار ۹. تفاوت نرخ افزایش قیمت تضمینی به درصد از نرخ تورم به درصد ۱۳۸۰-۱۳۸۷



سیاست تعیین قیمت‌های خرید تضمینی از زمره سیاستگذاری‌ها است که موجب تغییر ترکیب کشت در مناطق مختلف می‌شوند. همان‌گونه که در نمودار بالا مشاهده می‌شود بعد از سال ۱۳۸۰ تفاوت بین نرخ افزایش قیمت تضمینی از نرخ تورم پنبه و جو همواره منفی‌تر از تفاوت نرخ تضمینی گندم از تورم است به بیان ساده‌تر بعد از اجرای طرح خودکفایی گندم افزایش قیمت گندم به مراتب بیش از محصولات رقیب مانند جو، پنبه و حبوبات است.

جدول ۲۱. سطح زیر کشت، تولید و عملکرد گندم از سال ۱۳۸۱-۱۳۸۷

سال زراعی	سطح زیر کشت (هزار هکتار)		تولید (هزار تن)		عملکرد (کیلوگرم)	
	آبی	جمع	آبی	جمع	آبی	دیم
۱۳۸۱-۱۳۸۰	۲۲۹۴	۳۹۴۷	۸۲۳۲	۴۲۱۸	۲۵۸۹	۱۰۶۹
۱۳۸۲-۱۳۸۱	۲۳۹۹	۴۰۱۱	۸۷۰۵	۴۷۳۵	۳۶۲۹	۱۱۸۱
۱۳۸۳-۱۳۸۲	۲۵۴۸	۴۰۵۸	۹۷۵۰	۴۸۱۸	۲۸۲۷	۱۱۸۷
۱۳۸۴-۱۳۸۳	۲۶۳۴	۴۳۱۷	۹۹۷۳	۴۳۳۵	۲۷۸۶	۱۰۰۴
۱۳۸۵-۱۳۸۴	۲۷۰۷	۴۱۷۲	۱۰۱۳۸	۴۵۲۶	۲۷۴۵	۱۰۸۵
۱۳۸۶-۱۳۸۵	۲۷۸۲	۴۴۴۰	۱۰۵۷۵	۵۳۱۲	۲۸۰۱	۱۱۹۶
۱۳۸۷-۱۳۸۶	۲۲۷۶	۲۹۷۴	۶۵۰۰	۱۴۵۶	۲۸۵۶	۴۹۰

مأخذ: دفتر آمار و فناوری اطلاعات وزارت جهاد کشاورزی.

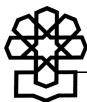


(ارقام به هزار هکتار)

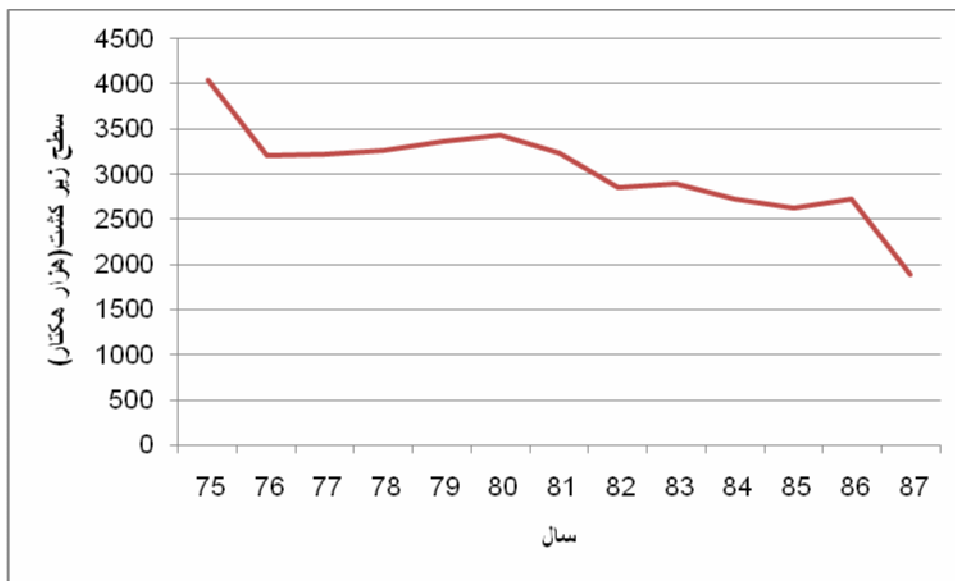
جدول ۲۲. سطوح زیر کشت گندم و مجموع پنبه و جو و حبوبات در کل کشور

سال	۱۳۷۵	۱۳۷۶	۱۳۷۷	۱۳۷۸	۱۳۷۹	۱۳۸۰	۱۳۸۱	۱۳۸۲	۱۳۸۳	۱۳۸۴	۱۳۸۵	۱۳۸۶	۱۳۸۷
محصولات													
جو	۱۹۳۹	۱۷۸۵	۱۹۶۴	۱۸۰۷	۱۷۴۵	۱۸۴۴	۱۸۶۱	۱۶۶۷	۱۷۷۲	۱۶۶۰	۱۵۶۷	۱۶۴۱	۱۰۷۰
پنبه	۳۲۹/۵	۲۴۱/۸	۲۳۳/۲	۲۲۴/۳	۲۶۶/۲	۲۱۳/۲	۱۵۷/۸	۱۴۸/۱	۱۶۸	۱۵۹/۵	۱۱۶/۵	۱۲۴	۱۲۳
حبوبات	۱۷۷۴	۱۱۷۸/۶	۱۰۲۵/۵	۱۲۲۸/۸	۱۳۵۰	۱۳۷۱/۸	۱۲۱۶/۵	۱۰۴۲	۹۶۰	۹۰۸	۹۴۰/۵	۹۵۵	۶۹۵
مجموع جو پنبه و حبوبات	۴۰۴۲/۵	۳۲۰۵/۴	۳۲۲۲/۷	۳۲۶۰/۱	۳۳۶۱/۲	۳۴۲۹	۳۲۳۵/۳	۲۸۵۷/۱	۲۹۰۰	۲۷۲۷/۵	۲۶۲۴	۲۷۲۰	۱۸۸۸
گندم	۶۸۷۱	۶۸۴۲	۶۵۱۹	۵۹۰۷	۷۰۵۵	۷۰۰۲	۶۷۵۷	۷۲۴۵	۶۹۸۷	۶۹۵۱	۶۸۷۷	۷۲۲۰	۵۲۵۰

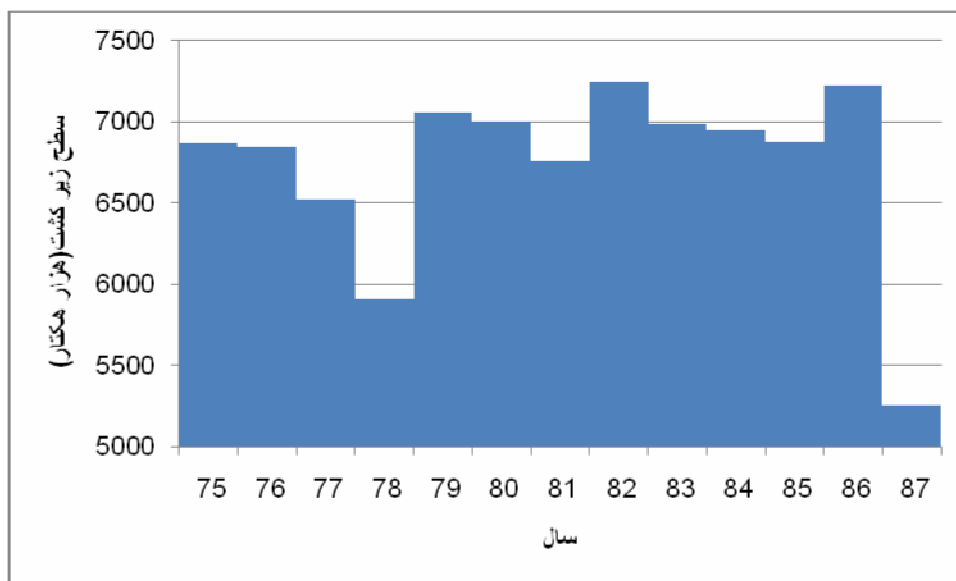
مأخذ: دفتر آمار و فناوری اطلاعات وزارت جهاد کشاورزی.



نمودار ۱۰. تغییرات سطح زیر کشت مجموع جو پنبه و حبوبات از سال ۱۳۷۵-۱۳۸۷



نمودار ۱۱. تغییرات سطح زیر کشت گندم از سال ۱۳۷۵-۱۳۸۷

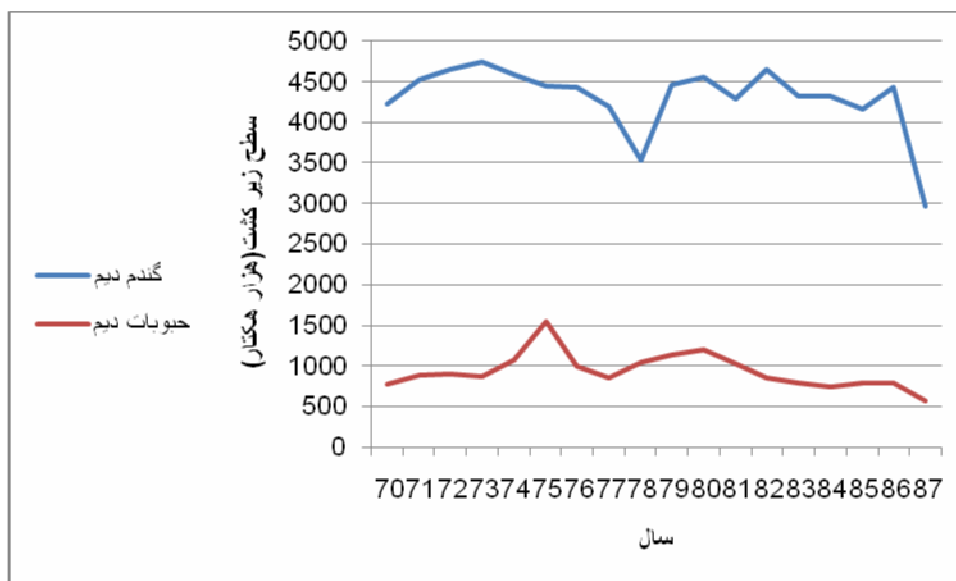


توجه بیشتر دولت به تأثیر سیگنال قیمت و بالا بردن قیمت تضمینی و نرخ مبادله گندم در سال‌های ۱۳۸۰ تا ۱۳۸۴ بر افزایش سطح زیر کشت گندم مؤثر بود اما قیمت‌های تضمینی سال ۱۳۸۵ و بعد از آن چنین ویژگی را نداشت و از سطح زیر کشت گندم کاسته شد. افزایش سطح زیر کشت گندم و به‌ویژه گندم دیم بیشتر از طریق کاهش سطح زیر کشت سایر محصولات مانند حبوبات، جو، پنبه و... صورت گرفت اما میزان کاهش سطح این محصولات با میزان افزایش سطح زیر کشت گندم برابر نیست.



تفاوت در حمایت‌های قیمتی محصولات مختلف باعث شده که سطح زیر کشت گندم طی سال ۱۳۷۹ تا ۱۳۸۶ حدود دو میلیون هکتار افزایش داشته باشد. بررسی‌های اولیه نشان داد که بعد از اجرای طرح محوری گندم در کشور، متوسط عملکرد محصول گندم دیم و آبی رشد نسبتاً خوبی داشته است که به مسئولان بخش کشاورزی این افزایش را متأثر از انتقال یافته‌های علمی به مزرعه تلقی می‌کنند.

نمودار ۱۲. مقایسه سطح زیر کشت گندم دیم با حبوبات دیم از سال ۱۳۷۰-۱۳۸۷



افزایش سطح زیر کشت گندم دیم بعد از سال ۱۳۷۹ و همچنین کاهش سطح زیر کشت حبوبات طی همان سال‌ها مؤید این واقعیت است که درصدی از افزایش سطح زیر کشت گندم دیم طی این سال‌ها حاصل از زیر کشت بردن اراضی زیر کشت حبوبات است. افزایش سطح زیر کشت گندم دیم طی سال‌های پس از اجرای طرح خودکفایی گندم، می‌تواند علاوه بر تخصیص اراضی زیر کشت سایر محصولات به کشت گندم، به علت کاهش سطوح آیش دیم و یا افزایش تخریب مراتع و تبدیل آن به اراضی دیم گندم و یا ترکیبی از این عوامل باشد.

با افزایش نرخ خرید تضمینی گندم میزان درآمد کشاورزان از کشت گندم در هر سال بالاتر رفته و به علت بازده مناسب اقتصادی به‌کارگیری نهاده‌ها در کشت گندم، تمایل کشاورزان در زمینه استفاده از نهاده‌های تولید نظیر کود، سم و... نیز افزایش یافت.



جدول ۲۳. روند استفاده از کودهای شیمیایی در زراعت گندم از سال ۱۳۷۹-۱۳۸۷

سال	گندم آبی (کیلوگرم)	گندم دیم (کیلوگرم)	درصد تغییر جمعی مصرف کود در زراعت آبی (درصد)	درصد تغییر جمعی مصرف کود در زراعت دیم (درصد)
۱۳۷۹	۲۹۵/۲۸	۷۵/۱۴		
۱۳۸۰	۳۲۴/۰۶	۸۲/۶۴	۹/۷	۹/۹۸
۱۳۸۱	۳۵۵/۱۴	۸۱/۵۳	۱۹/۳	۸/۶۴
۱۳۸۲	۳۵۶/۴۸	۹۷/۱۵	۱۹/۷	۲۷/۸۰
۱۳۸۳	۳۸۴/۱۳	۱۰۷/۲۸	۲۷/۵	۳۸/۲۲
۱۳۸۴	۴۱۴/۷۲	۱۰۷/۲۳	۳۵/۴	۳۸/۱۸
۱۳۸۵	۴۲۳/۸۷	۱۰۵/۰۶	۳۷/۶	۳۶/۱۵
۱۳۸۶	۴۲۶/۶۶	۱۲۴/۰۶	۳۸/۳	۵۴/۲۴
۱۳۸۷	۴۰۹/۸۸	۱۱۵/۷۵	۳۴/۴	۴۷/۵۴

مأخذ: دفتر آمار و فناوری اطلاعات وزارت جهاد کشاورزی.

جدول ۲۳ نشان می‌دهد که بعد از سال ۱۳۷۹ که طرح محوری گندم با قوت بیشتری به کار خود ادامه داد، نسبت به سال ۱۳۸۶ میزان مصرف کودهای شیمیایی در هر هکتار گندم دیم حدود ۵۴ درصد و در گندم آبی حدود ۳۴ درصد افزایش یافته است که این افزایش مصرف کودهای شیمیایی طبیعتاً افزایش محصول را در پی داشته است. در بخش گذشته اشاره شد که براساس محاسبات کارشناسی انجام گرفته در سال ۱۳۸۶ حدود ۲/۱ میلیون تن از گندم تولیدی سال مذکور به دلیل اعمال مدیریت‌های طرح محوری گندم ایجاد شده است.

با توجه به افزایش مصرف کودهای شیمیایی طی سال‌های ۱۳۷۹ تا ۱۳۸۶ که در گندم آبی عددی حدود ۱۳۱ کیلوگرم در هکتار را شامل می‌شود، می‌توان این‌گونه استنباط کرد که بخش اعظم افزایش ۲/۱ میلیون تنی که گمان می‌رفت از اعمال مدیریت‌ها و روش‌های نوین زراعی ایجاد شده باشد، به دلیل افزایش مصرف کود بوده که در آینده نه چندان دور تأثیرات مخرب خود را بر پایداری تولید نشان خواهد داد.

نتیجه آنکه، قیمت تضمینی در افزایش به‌کارگیری نهاده‌ها و به‌ویژه کودهای شیمیایی در کشت گندم و به‌خصوص گندم دیم و افزایش عملکرد گندم نقش اساسی را ایفا کرد.

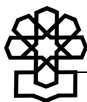
**۵. بررسی روند تولید برنج****جدول ۲۴. سطح زیر کشت، تولید و عملکرد شلتوک از سال ۱۳۸۱-۱۳۸۷**

سال	سطح زیر کشت (هزار هکتار)	تولید (هزار تن)	عملکرد (کیلوگرم)
۱۳۸۱-۱۳۸۰	۶۱۱	۲۸۸۸	۴۷۲۴
۱۳۸۲-۱۳۸۱	۶۱۵	۲۹۳۱	۴۷۶۴
۱۳۸۳-۱۳۸۲	۶۱۱	۲۵۴۲	۴۱۵۸
۱۳۸۴-۱۳۸۳	۶۲۸	۲۷۳۷	۴۳۵۷
۱۳۸۵-۱۳۸۴	۶۳۱	۲۶۱۲	۴۱۴۳
۱۳۸۶-۱۳۸۵	۶۱۶	۲۶۶۴	۴۳۲۶
۱۳۸۷-۱۳۸۶	۵۲۷	۲۱۸۴	۴۱۴۵

مأخذ: دفتر آمار و فناوری اطلاعات وزارت جهاد کشاورزی.

در سال زراعی ۱۳۸۶-۱۳۸۷، وزارت جهاد کشاورزی بر متأثر نشدن میزان تولید برنج از شرایط خشکسالی تأکید داشت و حتی مطرح می‌کرد که با وجود کاهش سطح زیر کشت، بر میزان تولید شلتوک افزوده شده است اما آمار منتشره دفتر فناوری آمار و اطلاعات وزارت جهاد کشاورزی حاکی از کاهش حدود ۲۰ درصدی شلتوک در سال زراعی مزبور است.

چنان‌که مشاهده می‌شود سطح زیر کشت و پس از آن شرایط اقلیمی مهمترین عوامل مؤثر بر تولید شلتوک هستند. به علت کشت آبی برنج اگر کل بارش مناسب باشد ذخایر آبی می‌تواند به کشت برنج کمک کند و کاهش سطح زیر کشت با کاهش میزان بارش کل مرتبط است. در سال‌های اخیر تغییرات دانش فنی و تکنولوژی محسوسی در کشاورزی برنج شاهد نبوده‌ایم لذا به نظر می‌رسد افزایش عملکرد سال‌های ۱۳۸۱ و ۱۳۸۲ که موجب بالا نشان داده شدن تولید در این سال‌ها بوده است اشکال داشته و در سال‌های بعد روند صحیح اعلام آمار از سوی دفتر فناوری آمار و اطلاعات وزارت جهاد کشاورزی برای عملکرد و تولید شلتوک مشاهده می‌شود. اما آمارهای اعلامی معاونت تولیدات گیاهی وزارت جهاد کشاورزی در محافل و رسانه‌ها به گونه‌ای دیگر بوده است و میزان تولید در سال زراعی ۱۳۸۵-۱۳۸۶ را با حدود ۳۰ درصد افزایش نسبت به سال قبل از آن ۳۳۸۶ هزار تن و برای سال زراعی ۱۳۸۶-۱۳۸۷ با وجود پذیرش کاهش ۵۰ هزار هکتاری سطح زیر کشت با طرح ادعای اجرای موفق یک سری برنامه‌های علمی و فنی ضربتی، مانند استفاده از روش مدیریت آبیاری تناوبی و.. میزان تولید را در همان سطح سال زراعی ۱۳۸۶-۱۳۸۵ اعلام کردند و بر چنین آماري حتی در اردیبهشت‌ماه سال ۱۳۸۸ نیز تأکید شد. در اواخر آذرماه سال ۱۳۸۷ با اعلام اینکه سطح زیر کشت برنج در این سال ۶۰۵ هزار هکتار بوده و فقط ۵ درصد



کاهش سطح زیر کشت نسبت به سال زراعی گذشته بوده و میزان تولید نیز با ۷ درصد کاهش ۳۱۷۷ هزار تن بوده است. ادعا شد که ضریب خودکفایی در سال ۱۳۸۵ میزان ۸۰ درصد بوده و در سال ۱۳۸۶ به ۸۴ درصد رسیده است. براساس وعده داده شده از سوی وزارت جهاد کشاورزی، پیش‌بینی کردند که ضریب خودکفایی در سال ۱۳۸۸ به ۱۰۲ درصد بر مبنای مصرف سرانه ۳۶/۵ کیلوگرم در سال یا ۱۰۰ گرم برنج در روز به ازای هر نفر برسد.

۶. بررسی روند مصرف برنج

برنج مهمترین کالای جانشین گندم در مصارف انسانی است هر چند پژوهش‌ها نشان می‌دهد که در عمل برنج دارای یک نقش مکمل است و در الگوی مصرف ایرانیان همراه با نان و مکمل همدیگر هستند اما اغلب و به‌ویژه در دهک‌های پایین درآمدی، با افزایش درآمدها، از میزان مصرف نان کاسته و بر مصرف برنج افزوده می‌شود.

برای محاسبه عرضه برنج به علت در دسترس نبودن آمار ذخایر سیلوها، صرفاً از آمار تولید و تراز تجاری استفاده شده است برآوردهای کارشناسی متوسط ذخایر برنج در هر سال را متغیر و حدود ۲۶۰-۴۰۰ هزار تن و به‌طور متوسط ۳۲۰ هزار تن می‌داند. لذا این مطالعه با فرض ثابت بودن میزان ذخایر سیلوها و یا کاهش تأثیر ذخایر در یک سری زمانی طولانی مدت انجام شده است.

الف) بررسی و تحلیل بذر مصرفی، ضایعات و فرآیند برنج

جدول ۲۵. مصارف برنج در سال‌های ۱۳۸۱-۱۳۸۸

سال	تولید شلتوک (هزار تن)	سطح زیر کشت (هزار هکتار)	بذر (هزار تن)	ضایعات (هزار تن)	فرآیند (هزار تن)	برنج تولید داخل (هزار تن)
۱۳۸۱	۲۸۸۸	۶۱۱/۲	۵۴	۱۴۴	۲۶۸۹	۱۶۱۳/۴
۱۳۸۲	۲۹۳۱	۶۱۵/۳	۵۶	۱۴۷	۲۷۲۸	۱۶۳۶/۸
۱۳۸۳	۲۵۴۲	۶۱۱/۵	۵۵	۱۲۷	۲۳۶۱	۱۴۱۶/۶
۱۳۸۴	۲۷۳۷	۶۲۸/۱	۶۰	۱۳۷	۲۵۴۰	۱۵۲۴
۱۳۸۵	۲۶۱۲	۶۳۰/۶	۵۹	۱۳۱	۲۴۲۳	۱۴۵۳/۸
۱۳۸۶	۲۶۶۴	۶۱۵/۹	۵۷	۱۳۳	۲۴۷۴	۱۴۸۴
۱۳۸۷	۲۱۸۴	۵۲۶/۹	۴۹	۱۰۹	۲۰۲۶	۱۲۱۵
۱۳۸۸	-	-	-	-	-	-

مأخذ: دفتر آمار و فناوری اطلاعات وزارت جهاد کشاورزی و برآوردهای کارشناسی.

میزان بذر مصرفی در کشت شلتوک متأثر از تکنولوژی کشت است و بهبود تکنولوژی کشت و



به‌ویژه مکانیزاسیون می‌تواند مصرف بذر را کاهش دهد در این مطالعه با فرض ثابت ماندن وضعیت تکنولوژی کشت در زراعت برنج، بذر مصرفی تعیین شده است، ضمناً بذر مصرفی مزارع برنج، با تغییرات شرایط آب‌وهوایی سال‌های مختلف ۹۰-۹۴ کیلوگرم در هکتار متفاوت است و به‌طور متوسط ۹۲ کیلوگرم در هکتار برای مزارع کشور در نظر گرفته شده است. ضریب تبدیل شلتوک به برنج ۰/۵۸ - ۰/۶ برآورد می‌شود که در این مطالعه ۰/۶ در نظر گرفته شده است و ضریب ضایعات برای برنج نیز ۵ درصد تولید در نظر گرفته می‌شود.

ب) بررسی و تحلیل تراز تجاری برنج

برنج برخلاف سایر غلات علاوه‌بر گمرکات از طرق دیگر نیز وارد کشور می‌شود، مانند واردات ته لنجی که قانونی نیز است و مقادیر قابل توجهی نیز به شکل قاچاق وارد می‌شود، اما آمار قابل اتکایی از این واردات غیررسمی موجود نیست. اثبات خطا در آمارهای تولید و عرضه و همه موارد متأثر از استفاده از این آمار مانند مصرف سرانه و ضریب امنیت غذایی چون دیگر محصولات کشاورزی مشکل است و از ویژگی خاص گندم که واردات و صادرات از مبادی غیررسمی ندارد و بزرگترین خریدار آن به شکل خرید تضمینی دولت است برخوردار نیست.

جدول ۲۶. واردات، صادرات و تراز تجاری برنج از سال ۱۳۸۰-۱۳۸۸

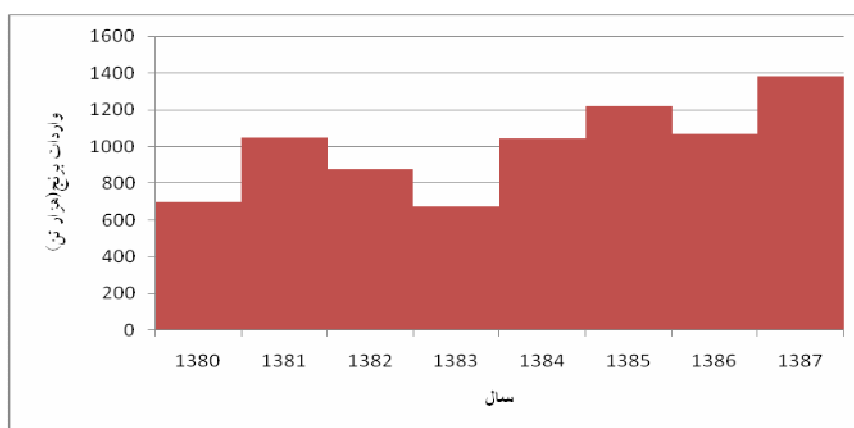
برنج						سال
تراز تجاری		صادرات		واردات		
ارزش (میلیون دلار)	وزن (هزار تن)	ارزش (میلیون دلار)	وزن (هزار تن)	ارزش (میلیون دلار)	وزن (هزار تن)	
-۱۹۰	-۶۹۹	۰/۱۳	۰/۱۸	۱۹۰	۶۹۹	۱۳۸۰
-۲۹۲	-۱۰۴۷	۰/۰۷	۰/۱۳	۲۹۲	۱۰۴۷	۱۳۸۱
-۲۵۲	-۸۷۵	۰/۱۷	۰/۳۳	۲۵۲	۸۷۵	۱۳۸۲
-۲۱۹	-۶۷۱	۰/۰۸	۰/۱۵	۲۱۹	۶۷۱	۱۳۸۳
-۳۴۵	-۱۰۴۴	۰/۴۱	۱	۳۴۵	۱۰۴۵	۱۳۸۴
-۴۰۴	-۱۲۱۹	۱	۲	۴۰۵	۱۲۲۱	۱۳۸۵
-۴۲۶	-۱۰۵۳	۴	۱۴	۴۲۹	۱۰۶۷	۱۳۸۶
-۷۸۷	-۱۳۸۲	۳/۰۰	۱/۲۰	۷۹۰	۱۳۸۴	۱۳۸۷
-۷۵۷	-۹۲۷	-	-	۷۵۷	۹۲۷	۱۳۸۸

مأخذ: گمرک جمهوری اسلامی ایران.



بنابر نظر وزارت جهاد کشاورزی به عنوان مسئول ارائه آمارهای تولید در کشور، تولید برنج کاهش نداشته و حتی بیشتر نیز شده است و روند افزایش واردات صرفاً متأثر از تغییر حمایت مرزی و کاهش بسیار شدید نرخ تعرفه واردات این محصول بوده است. با توجه به تغییر ناچیز الگوی مصرف برنج در کشور به نظر می‌رسد که تأثیر نامناسبی بر فروش و تولید برنج تولید داخل داشته است.

نمودار ۱۳. واردات برنج از مبادی گمرکی سال ۱۳۸۰-۱۳۸۷



در سال‌های ۱۳۸۲ تا ۱۳۸۳، میزان نرخ تعرفه برنج به جهت حمایت از تولید داخلی به شدت افزایش یافت. متأسفانه همیشه تعیین میزان تعرفه بدون یک مطالعه دقیق و در نظر گرفتن بازار صورت گرفته که با افزایش شدید نرخ تعرفه برنج واردات رسمی کشور کاهش نشان می‌دهد. با توجه به تولید داخلی و میزان نیاز برنج در الگوی کنونی مصرف بیانگر آن است که واردات قانونی و غیر قانونی غیر رسمی جایگزین واردات رسمی شده است.

در سال ۱۳۸۴ و پس از آن نیز با کاهش شدید نرخ تعرفه واردات برنج میزان واردات برنج‌های خارجی که اغلب مشکوک به آلودگی نیز هستند به شدت افزایش یافت به گونه‌ای که تجارت برنج تولید داخل را با مشکلات جدی روبرو کرد.



ج) بررسی و تحلیل مصارف انسانی و از جمله مصرف سرانه

جدول ۲۷. جمعیت و مصرف سرانه برنج کشور

سال	جمعیت کشور (هزار نفر)	مصارف انسانی (هزار تن)*	سرانه مصرف برنج (کیلوگرم)
۱۳۸۱	۶۶۳۰۰	۲۷۰۰	۴۱
۱۳۸۲	۶۷۳۱۵	۲۳۹۴	۳۶
۱۳۸۳	۶۸۳۴۵	۱۹۸۴	۲۹
۱۳۸۴	۶۹۳۹۰	۲۶۹۴	۳۹
۱۳۸۵	۷۰۴۹۶	۲۶۷۳	۳۷/۹
۱۳۸۶	۷۱۵۵۳	۲۵۳۷	۳۵/۵
۱۳۸۷	۷۲۶۲۷	۲۵۹۷	۳۵/۸

* میزان آمار تولید براساس اطلاعات منتشره دفتر فناوری آمار و اطلاعات وزارت جهاد کشاورزی.

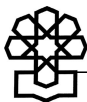
با توجه به کاهش شدید مصرف سرانه برنج در سال ۱۳۸۳ به نظر می‌رسد، افزایش شدید نرخ تعرفه و کاهش واردات از طریق مبادی گمرکی و از طرق غیررسمی و از جمله قاچاق جبران شده است و مصرف سرانه برنج همان ۳۶-۳۷ کیلوگرم باشد. در سال‌های اخیر نیز کاهش شدید نرخ تعرفه واردات برنج، سبب افزایش واردات برنج شده است و فروش برنج تولید داخل را با مشکل روبرو کرده است.

واردات اغلب محصولات کشاورزی، با توجه به کمبود تولید داخلی موضوع پذیرفته شده‌ای است، اما حد این واردات و نرخ تعرفه کالاهای وارداتی با توجه به نیاز تولیدات داخل کشور به حمایت مرزی چگونه تعیین می‌شود و مرز حمایت از تولید داخلی و واردات کجاست؟ آیا در تعیین نرخ تعرفه به مزیت نسبی کالاها، درجه اهمیت و حساسیت آنها توجه می‌شود؟ آیا از ابزارهای متنوع تعرفه‌ای و موانع غیرتعرفه‌ای مجاز و متناسب با ساختار تولید و بازار بهره گرفته می‌شود؟ متأسفانه تاکنون تعیین نرخ تعرفه محصولات کشاورزی و حتی دیگر کالاهای وارداتی کشور براساس مطالعه علمی انجام نشده است.

اغلب در تعیین نرخ تعرفه، به موضوع حمایت از تولید داخلی کم‌توجهی می‌شود و نیاز بازار و رسیدن به قیمتی مناسب‌تر برای مصرف‌کنندگان مورد توجه قرار می‌گیرد.

در چند سال قبل نیز در یک تصمیم عاجل و با هدف حمایت از تولید داخل، اقدام به افزایش چند برابری ۱۱۰۰ قلم کالای صنعتی گرفته شد که تأثیر آن بر بازار، ناچیز و موجب شکل‌گیری تجارت زیرزمینی ناشی از هماهنگ شدن بازار غیررسمی و قاچاق شد و نشان داد که تأثیر افزایش تعرفه در بازار محدود است.

بر خلاف کالاهای مذکور، درخصوص برنج و اغلب محصولات کشاورزی، سیاست کاهش



شدید نرخ تعرفه اجرا شد که به کاهش شدید سطح زیر کشت و تولید محصولات کشاورزی مانند چغندر قند، نیشکر، پنبه و چای منجر شد و لطامات جبران ناپذیری به این گونه محصولات وارد آورد. خسارت چنین اقدامی در دیگر محصولات کشاورزی مانند برنج نیز کم و بیش مشاهده می شود. لذا ضروری است که علاوه بر استفاده از اقدامات غیر تعرفه ای مجاز چون سهمیه بندی، نرخ تعرفه محصولات وارداتی کشاورزی بر اساس حساسیت، اهمیت و مزیت نسبی آنها با مطالعه ای علمی تعیین شود.

د) بررسی عوامل مؤثر بر موازنه منابع عرضه و مصارف برنج

(ارقام به هزار تن)

جدول ۲۸. عرضه برنج در سال های ۱۳۸۱-۱۳۸۸

سال	تولید شلتوک	بذر	ضایعات	فرآیند	برنج تولید داخل	تراز تجاری	کل عرضه برنج
۱۳۸۱	۲۸۸۸	۵۴	۱۴۴	۲۶۸۹	۱۶۱۳	-۱۰۴۷	۲۶۶۰
۱۳۸۲	۲۹۳۱	۵۶	۱۴۷	۲۷۲۸	۱۶۳۷	-۸۷۵	۲۵۱۲
۱۳۸۳	۲۵۴۲	۵۵	۱۲۷	۲۳۶۱	۱۴۱۷	-۶۷۱	۲۰۸۸
۱۳۸۴	۲۷۳۷	۶۰	۱۳۷	۲۵۴۰	۱۵۲۴	-۱۰۴۴	۲۵۶۸
۱۳۸۵	۲۶۱۲	۵۹	۱۳۱	۲۴۲۳	۱۴۵۴	-۱۲۱۹	۲۶۷۳
۱۳۸۶	۲۶۶۴	۵۷	۱۳۳	۲۴۷۴	۱۴۸۴	-۱۰۵۳	۲۵۳۷
۱۳۸۷	۲۱۸۴	۴۹	۱۰۹	۲۰۲۶	۱۲۱۵	-۱۳۸۲	۲۵۹۷

مأخذ: دفتر آمار و فناوری اطلاعات وزارت جهاد کشاورزی، گمرک جمهوری اسلامی، برآوردهای کارشناسی.

اگر نخایر برنج را در یک دوره طولانی کم تأثیر تلقی کنیم جدول ۲۸ بیانگر آن است که مصرف برنج در کشور از ثبات نسبی برخوردار است و نیاز کشور به برنج حدود ۲۶۰۰ هزار تن است و بجای اقشاری که مصرف برنج خود را کاهش می دهند. مصارف اقشار دیگری افزایش می یابد و در مجموع مصرف سرانه برنج کشور کاهش نشان می دهد.



۷. بررسی روند تولید سایر محصولات منتخب

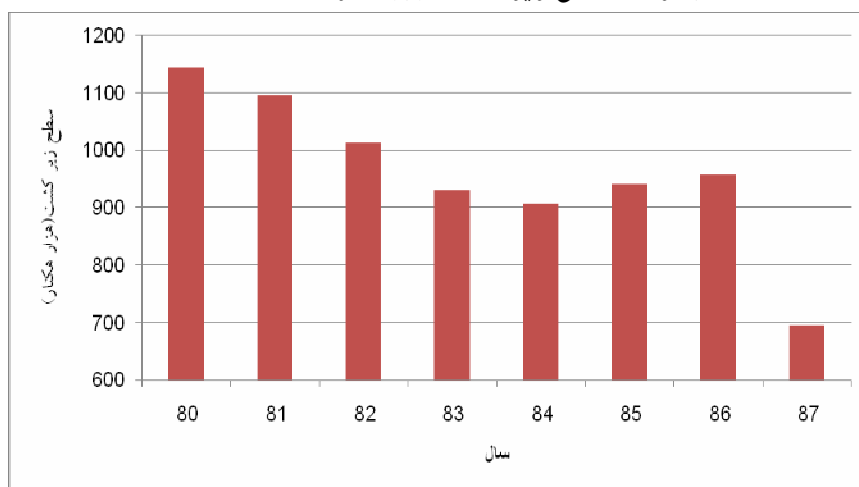
الف) بررسی روند تولید حبوبات

جدول ۲۹. سطح زیر کشت، تولید و عملکرد حبوبات از سال ۱۳۸۱-۱۳۸۷

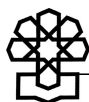
سال زراعی	سطح زیر کشت (هزار هکتار)		تولید (هزار تن)		عملکرد (کیلو گرم)	
	آبی	جمع	آبی	جمع	آبی	دیم
۱۳۷۹-۱۳۷۸	۱۷۵	۸۴۱	۲۵۷	۱۰۱۶	۱۴۶۶	۳۶۳
۱۳۸۰-۱۳۷۹	۱۵۴	۹۹۱	۲۰۵	۱۱۴۵	۱۳۳۰	۳۵۶
۱۳۸۱-۱۳۸۰	۱۷۶	۹۲۰	۲۸۰	۱۰۹۶	۱۵۸۸	۴۲۴
۱۳۸۲-۱۳۸۱	۱۷۷	۸۳۷	۲۹۳	۱۰۱۴	۱۶۵۴	۴۵۲
۱۳۸۳-۱۳۸۲	۱۶۰	۷۷۰	۲۹۰	۹۲۰	۱۸۱۳	۴۸۸
۱۳۸۴-۱۳۸۳	۱۶۰	۷۴۸	۲۷۷	۹۰۸	۱۷۳۱	۴۸۴
۱۳۸۵-۱۳۸۴	۱۴۷	۷۹۴	۲۷۴	۹۴۱	۱۸۷۴	۵۰۸
۱۳۸۶-۱۳۸۵	۱۶۵	۷۹۱	۳۰۰	۹۵۷	۱۸۱۴	۵۱۹
۱۳۸۷-۱۳۸۶	۱۲۵	۵۷۱	۲۱۳	۶۹۶	۱۷۰۸	۳۰۵

مأخذ: دفتر آمار و فناوری اطلاعات وزارت جهاد کشاورزی.

نمودار ۱۴. سطح زیر کشت حبوبات از سال ۱۳۸۰-۱۳۸۷



طی سال‌های ۱۳۸۱-۱۳۸۶، سطح زیر کشت حبوبات از ۱۰۹۶ هزار هکتار به ۹۵۷ هزار هکتار کاهش یافت اما تولید از ۶۷۰ هزار تن به ۷۱۰ هزار تن افزایش یافته و عملکرد از ۶۱۱ کیلوگرم در هکتار در سال ۱۳۸۲ با یک روند افزایشی در سال ۱۳۸۶ میزان عملکرد به ۷۴۳ کیلوگرم رسید. چنان‌که مشاهده می‌شود با اعلام افزایش عملکرد در هکتار نه تنها به واسطه کاهش سطح زیر کشت، کاهش تولید مشاهده نمی‌شود. بلکه افزایش تولید نیز رخ داد. همچنین در حالی که در سال ۱۳۸۱ تراز تجاری کشور مثبت و در مجموع بیش از ۱۴۶ هزار تن صادرات حبوبات صورت گرفت در



سال ۱۳۸۶ به واردکننده خالص حبوبات به میزان ۱۱۱ هزار تن تبدیل شد. در نیمه اول دهه ۱۳۸۰، برای پوشش دادن تغییر کشت زمین‌های حبوبات دیم به گندم به علت حمایت بیشتر از کشت گندم و به نوعی انکار تأثیر این کاهش سطح زیر کشت بر تولید حبوبات، روند اعلام افزایش عملکرد آغاز شد تا جایی که در سال ۱۳۸۵ که به علت کاهش میزان بارندگی از عملکرد گندم و جو دیم کاسته شد اما تأثیر مشابه بر حبوبات دیم در آمار مشاهده نمی‌شود.

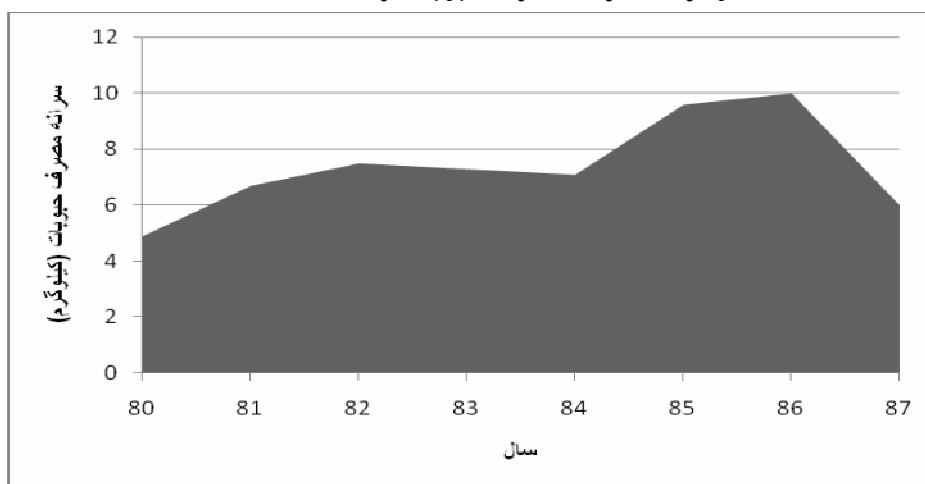
جدول ۳۰. تراز تجاری و مصرف سرانه حبوبات

سال	تراز تجاری	تولید داخل (تن)	مصرف داخل (تن)	جمعیت کشور (میلیون نفر)	مصرف سرانه انسانی حبوبات (کیلوگرم)	سطح زیر کشت (هکتار)	تولید (تن)	عملکرد (کیلوگرم)
۱۳۸۰	۱۴۸۰۰۰	۵۵۸۰۰۰	۴۱۰۰۰۰	۶۵/۳	۴/۹	۱۱۴۴۶۹۸/۹	۵۵۸۱۰۰/۳۷	۴۸۷/۵۵۲۱
۱۳۸۱	۱۴۶۰۰۰	۶۷۰۰۰۰	۵۲۴۰۰۰	۶۶/۳	۶/۷	۱۰۹۵۹۳۶	۶۶۹۸۰۶/۲۳	۶۱۱/۱۷۲۸
۱۳۸۲	۸۸۰۰۰	۶۷۱۰۰۰	۵۸۳۰۰۰	۶۷/۳۱	۷/۵	۱۰۱۳۶۳۹	۶۷۰۷۹۵/۸۷	۶۶۱/۷۷
۱۳۸۳	۸۲۰۰۰	۶۶۵۰۰۰	۵۸۳۰۰۰	۶۸/۳۴	۷/۳	۹۳۰۱۴۵	۶۶۵۴۶۶/۴	۷۱۵/۴۴۳۷
۱۳۸۴	۶۴۰۰۰	۶۳۹۰۰۰	۵۷۵۰۰۰	۶۹/۳۹	۷/۱	۹۰۷۹۱۲/۹	۶۳۸۷۵۳/۳۴	۷۰۳/۵۴۰۳
۱۳۸۵	-۸۳۰۰۰	۶۷۸۰۰۰	۷۶۱۰۰۰	۷۰/۴۹	۹/۶	۹۴۰۸۱۲/۵	۶۷۷۸۵۸	۷۲۰/۵۰۲۸
۱۳۸۶	-۹۵۰۰۰	۷۱۱۰۰۰	۸۰۶۰۰۰	۷۱/۵۵	۱۰	۹۵۶۵۶۸	۷۱۰۶۰۲/۳۷	۷۴۲/۸۶۶۵
۱۳۸۷	-۱۱۱۰۰۰	۳۸۸۰۰۰	۴۹۹۰۰۰	۷۲/۶۲	۶	۶۹۵۷۷۴	۳۸۷۰۴۹/۸	۵۵۶/۲۸۶۷

مأخذ: دفتر آمار و فناوری اطلاعات وزارت جهاد کشاورزی - برآورد کارشناسی.

در تعیین سرانه حبوبات برای مصارف انسانی، میزان بذر مصرفی و ضایعات براساس نظر کارشناسی برآورد شده و از تولید کم شده‌اند. میزان بذر مورد نیاز کشت آبی و دیم حبوبات متفاوت است و کشت دیم حدود ۸۳ درصد کشتزارهای حبوبات را تشکیل می‌دهد. به‌طور میانگین بذر مصرفی ۶۰ کیلوگرم در هکتار برآورد شده و ۴/۳ درصد از تولید نیز ضایعات در نظر گرفته شده است.

نمودار ۱۵. سرانه مصرف حبوبات از سال ۱۳۸۰-۱۳۸۷





اصرار بر افزایشی نشان دادن روند تولید در هر سال، کار را به جایی رساند که میزان سرانه حبوبات در الگوی غذایی کشور در سال ۱۳۸۶ دو برابر سال ۱۳۸۰ شد و هنگامی که در سال ۱۳۸۷ کاهش ۴۰ درصدی عرضه رخ داد، اثر چنین کاهشی در عرضه، قیمت حبوبات را به شدت افزایش داد و به راحتی که در روی کاغذ میزان سرانه مصرف حبوبات در الگوی مصرف دو برابر شده بود توانست به نصف کاهش پیدا کند.

جدول ۳۱. مقایسه کاربرد کودهای شیمیایی در محصولات منتخب کشاورزی کشور

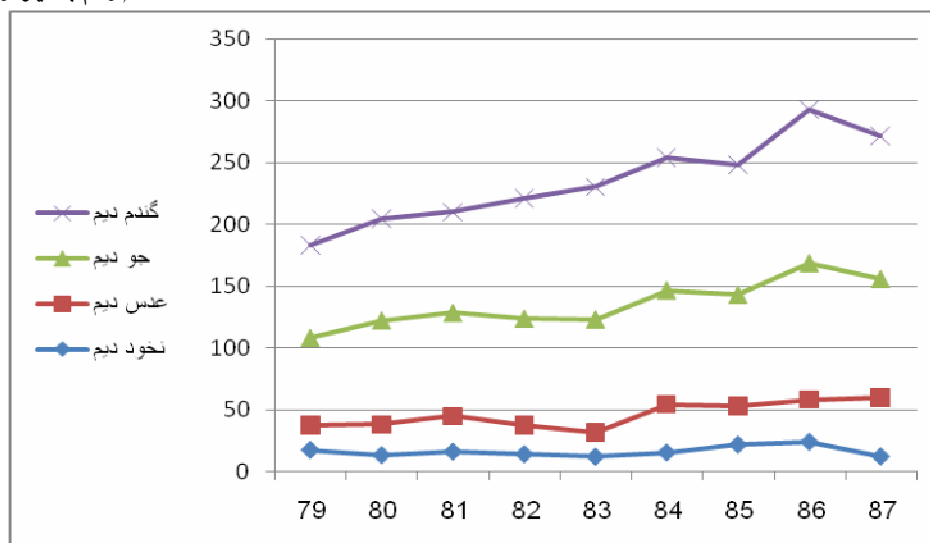
(ارقام به کیلوگرم)

سال	نخود آبی	نخود دیم	عدس آبی	عدس دیم	لوبیا قرمز آبی	جو دیم	جو آبی	گندم دیم	گندم آبی
۱۳۷۹	۷۵/۴۷	۱۷/۶۱	۱۱۴/۴۷	۱۹/۵۹	۲۲۰/۳۷	۷۱/۰۱	۲۳۲/۹۸	۷۵/۱۴	۲۹۵/۲۸
۱۳۸۰	۱۵۶/۷۱	۱۳/۴۳	۱۸۲/۴۵	۲۴/۵	۲۵۱/۱۳	۸۴/۴۵	۲۸۰/۶۴	۸۲/۶۴	۳۲۴/۰۶
۱۳۸۱	۱۴۵/۱۹	۱۶/۱۸	۱۷۳/۹	۲۸/۵۷	۳۳۴/۳۳	۸۳/۸۵	۳۰۴/۶۶	۸۱/۵۳	۳۵۵/۱۴
۱۳۸۲	۶۱/۳۸	۱۴/۱۶	۱۸۳/۶۹	۲۳/۱۹	۳۵۲/۰۶	۸۶/۴۶	۳۲۳/۱۷	۹۷/۱۵	۳۵۶/۴۸
۱۳۸۳	۱۰۹/۸۲	۱۲/۱۱	۱۶۵/۹۴	۱۹/۲۴	۲۷۰/۱۴	۹۱/۸۷	۳۰۸/۴۴	۱۰۷/۲۸	۳۸۴/۱۳
۱۳۸۴	۱۷۳/۲۷	۱۵/۴۹	۱۷۵/۱۲	۳۸/۸۴	۳۰۳/۲۴	۹۲/۴۷	۳۳۱/۴	۱۰۷/۲۳	۴۱۴/۷۲
۱۳۸۵	۱۵۳/۵۸	۲۱/۹۵	۱۶۴/۲۴	۳۰/۹۷	۳۲۴/۰۵	۹۰/۴۲	۳۳۸/۳۴	۱۰۵/۰۶	۴۳۲/۸۷
۱۳۸۶	۱۶۹/۸۳	۲۴/۱۷	۱۷۸/۲۵	۳۳/۸۵	۱۵۸	۱۱۰/۸۸	۳۶۱/۴۱	۱۲۴/۰۶	۴۲۶/۶۶
۱۳۸۷	۱۰۳/۶۷	۱۲/۳۴	۱۸۸/۱۸	۴۷/۵۱	۳۲۴/۸۷	۹۶/۰۱	۳۵۰/۲۹	۱۱۵/۷۵	۴۰۹/۸۸

مأخذ: دفتر آمار و فناوری اطلاعات وزارت جهاد کشاورزی.

نمودار ۱۶. مقایسه کاربرد کودهای شیمیایی در مهمترین محصولات کشاورزی دیم کشور

(ارقام به کیلوگرم)





مقایسه افزایش عملکرد گندم و حبوبات در مدت مشابه زمانی نشان می‌دهد که عملکرد گندم حدود ۱۰ درصد (در دیم‌زارها حدود ۱۲ درصد) در هکتار افزایش یافته اما متوسط عملکرد حبوبات در هکتار بیش از دو برابر افزایش عملکرد گندم بوده است. به نظر می‌رسد که تغییر آمار تولید در گندم به واسطه خرید بخش اعظم آن در قالب خرید دولتی، کمی مشکل‌تر بوده است ولی سایر تولیدات از جمله حبوبات، قابلیت بهتری برای افزایش تولید در آیینه آمار دارند و رد ادعاها در مورد این‌گونه محصولات را مشکل‌تر از گندم می‌کند.

جدول و نمودار مقایسه‌ای کاربرد کودهای شیمیایی نشان می‌دهد که مصرف کودهای شیمیایی در حبوبات کمتر از گندم و جو بوده است و نمی‌توان افزایش عملکرد بیشتر حبوبات نسبت به گندم و جو را متأثر از کاربرد بیشتر کودهای شیمیایی دانست.

ب) بررسی روند تولید خوراک دام (گندم و جو)

جدول ۳۲. سطح زیر کشت، تولید و عملکرد ذرت از سال ۱۳۸۱-۱۳۸۷

سال زراعی	سطح زیر کشت (هزار هکتار)		تولید (هزار تن)		عملکرد (کیلوگرم)	
	آبی	دیم	جمع	آبی	دیم	جمع
۱۳۸۱-۱۳۸۰	۲۱۳	۰/۴	۲۱۴	۱۴۳۸	۰/۶	۱۴۳۹
۱۳۸۲-۱۳۸۱	۲۴۶	۰/۱	۲۴۶	۱۶۵۳	۰/۱	۱۶۵۳
۱۳۸۳-۱۳۸۲	۲۷۴	۰/۶	۲۷۴	۱۹۲۴	۲/۰	۱۹۲۶
۱۳۸۴-۱۳۸۳	۲۷۶	۰/۳	۲۷۶	۱۹۹۴	۰/۹	۱۹۹۵
۱۳۸۵-۱۳۸۴	۲۹۲	۰/۱	۲۹۲	۲۱۶۶	۰/۳	۲۱۶۶
۱۳۸۶-۱۳۸۵	۳۰۶	۰/۵	۳۰۷	۲۳۵۹	۲/۱	۲۳۶۱
۱۳۸۷-۱۳۸۶	۲۳۹	۰/۳	۲۴۰	۱۷۵۷	۶/۲	۱۷۶۴

مأخذ: دفتر آمار و فناوری اطلاعات وزارت جهاد کشاورزی.

جدول ۳۳. سطح زیر کشت، تولید و عملکرد جو از سال ۱۳۸۱-۱۳۸۷

سال زراعی	سطح زیر کشت (هزار هکتار)		تولید (هزار تن)		عملکرد (کیلوگرم)	
	آبی	دیم	جمع	آبی	دیم	جمع
۱۳۸۱-۱۳۸۰	۶۴۴	۱۰۲۶	۱۶۷۰	۲۰۰۴	۱۰۸۱	۳۰۸۵
۱۳۸۲-۱۳۸۱	۶۲۰	۸۹۰	۱۵۱۰	۲۰۰۳	۹۰۵	۲۹۰۸
۱۳۸۳-۱۳۸۲	۵۹۷	۱۰۰۳	۱۶۰۰	۱۹۳۵	۱۰۰۵	۲۹۴۰
۱۳۸۴-۱۳۸۳	۶۰۷	۱۰۵۲	۱۶۵۹	۱۸۵۳	۱۰۰۴	۲۸۵۷
۱۳۸۵-۱۳۸۴	۶۲۴	۹۴۳	۱۵۶۷	۱۹۷۲	۹۸۴	۲۹۵۶
۱۳۸۶-۱۳۸۵	۵۹۴	۱۰۴۸	۱۶۴۲	۱۸۸۳	۱۲۲۱	۳۱۰۴
۱۳۸۷-۱۳۸۶	۵۴۹	۵۲۲	۱۰۷۰	۱۲۸۶	۲۶۱	۱۵۴۷

مأخذ: دفتر آمار و فناوری اطلاعات وزارت جهاد کشاورزی.



طرح خودکفایی گندم بر تأثیر سیاست‌هایی چون قیمت تضمینی در افزایش سطح زیر کشت متکی بود و افزایش سطح زیر کشت گندم نقشی اساسی در افزایش تولید این محصول داشت و در نتیجه برخی زمین‌های تحت کشت دیگر محصولات مانند حبوبات و... کاسته و به کشت گندم افزوده شد و شاید برخی زمین‌های نامناسب و رها شده گذشته نیز مجدداً زیر کشت گندم قرار گرفت اما تحولی اساسی در تولید گندم از نظر بهبود دانش فنی رخ نداد. زیرا مشاهده می‌شود که افزایش عملکرد گندم و جو (به‌عنوان دو کشت رقیب ولی تأکید و حمایت از گندم بیش از جو بوده) مشابه یکدیگرند.

پژوهش در استان خراسان نشان داده است که افزایش سطح زیر کشت بر عرضه گندم تأثیر داشته و به ازای ۱ درصد افزایش سطح زیر کشت ۰/۸۳ درصد تغییر در عرضه گندم را به‌دنبال دارد و به‌علت اینکه گندم و جو دو محصول رقیب هستند، افزایش قیمت جو بر عرضه گندم تأثیر داشته و به ازای ۱ درصد افزایش سطح زیر کشت جو، حدود ۰/۲ درصد عرضه گندم کاهش می‌یابد.

همچنین نشان می‌دهد که تغییرات بارندگی بر عرضه گندم تأثیر داشته و به ازای ۱ درصد افزایش در میزان بارندگی ۱/۳ درصد بر عرضه گندم افزوده می‌شود.

تولید و عرضه جو به دلیل قیمت ۳۵۰ تومانی سال گذشته افزایش داشته و قیمت بالای خرید تضمینی سال جاری (۲۷۰ تومانی) نیز مشوق بوده است به‌گونه‌ای که دولت حدود ۱/۱ میلیون تن در سال ۱۳۸۸ خرید داشته و واردات بالای امسال نیز عرضه را به‌حدی افزایش داده که قیمت در حال حاضر در بازار آزاد به کمتر از ۲۰۰ تومان رسیده است. اگر نسبت قیمت تضمینی جو به گندم در سال‌های آینده مانند سال ۱۳۸۸ باشد در کاهش تولید گندم و جایگزینی کشت جو بجای گندم نقش مهمی را ایفا خواهد کرد.



ج) بررسی روند تولید گوشت و فرآورده‌های دامی

جدول ۳۴. تولید فرآورده‌های دامی طی سال‌های ۱۳۷۰-۱۳۸۵ در کشور

(ارقام به هزار تن)

سال	گوشت قرمز	گوشت مرغ	تخم مرغ	شیر خام	عسل
۱۳۶۷	۵۲۵	۳۰۰	۲۵۰	۳۴۰۰	۱۲
۱۳۶۸	۵۶۰	۳۳۰	۲۸۰	۳۸۲۷	۱۴/۲
۱۳۷۹	۵۷۰	۳۵۰	۳۱۵	۳۹۲۹	۱۵/۲
۱۳۷۰	۵۹۵	۴۲۰	۳۴۰	۴۰۳۵	۱۶
۱۳۷۱	۶۲۵	۵۲۰	۳۹۰	۴۱۴۵	۱۷/۵
۱۳۷۲	۶۴۳	۵۶۰	۴۵۰	۴۲۸۱	۱۸/۵
۱۳۷۳	۶۵۸	۶۱۳	۴۸۰	۴۴۵۰	۲۰/۵
۱۳۷۴	۶۷۴	۶۲۰	۵۱۶	۴۵۴	۲۲/۶
۱۳۷۵	۶۸۵	۶۷۶	۴۸۶	۴۷۰۵	۲۳/۵
۱۳۷۶	۷۲۰	۷۱۲	۴۷۰	۴۹۸۵	۲۴/۲
۱۳۷۷	۷۴۷	۶۹۶	۴۹۸	۵۱۰۵	۲۴/۶
۱۳۷۸	۷۲۱	۷۲۵	۵۷۰	۵۵۶۴	۲۴/۵
۱۳۷۹	۷۲۹	۸۰۳	۵۸۰	۵۶۲۳	۲۵/۲۶
۱۳۸۰	۷۴۳	۸۸۵	۵۸۱	۵۷۴۸	۲۶/۱
۱۳۸۱	۷۴۲	۹۴۲	۵۴۷	۵۸۷۷	۲۷/۶
۱۳۸۲	۷۵۲	۱۱۰۴	۶۲۹	۶۳۱۶	۲۸/۸
۱۳۸۳	۷۸۵	۱۱۵۲	۶۵۵	۶۷۲۰	۲۷/۷
۱۳۸۴	۷۹۹	۱۲۴۸	۶۷۱	۷۲۰۸	۳۲/۲
۱۳۸۵	۸۲۹	۱۳۶۰	۶۷۷	۷۷۴۱	-
۱۳۸۶	۸۶۶	۱۴۶۸	۷۰۰	۸۳۱۲	۴۷
۱۳۸۷	۸۲۹	۱۳۲۹	۶۷۷	۷۷۱۳	-
۱۳۸۸	۸۲۹	۱۴۱۵	۷۲۹	۷۷۴۱	-

مأخذ: معاونت امور دام و وزارت جهاد کشاورزی.

آمار سال ۱۳۸۸ براساس پیش‌بینی تولید از سوی معاونت دام و وزارت جهاد کشاورزی در جدول ارائه شده است. تاکنون برای هر سال، هر میزان که پیش‌بینی شده، همان مقدار تحقق اعلام شده است. پس می‌توان هم‌اکنون این مقدار را آمار تولید تلقی کرد.



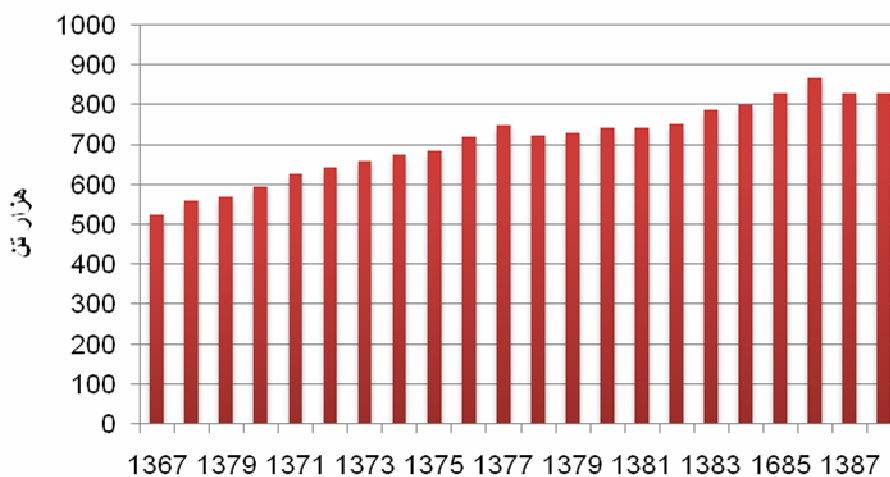
جدول ۳۵. قیمت میانگین سالیانه گوشت و فرآورده‌های دامی در سال‌های ۱۳۸۱-۱۳۸۷

(ارقام به ریال)

شرح	سال ۱۳۸۱	سال ۱۳۸۲	سال ۱۳۸۳	سال ۱۳۸۴	سال ۱۳۸۵	سال ۱۳۸۶	سال ۱۳۸۷
مرغ زنده	۸۳۳۸	۸۱۹۳	۹۸۶۷	۹۸۳۰	۱۰۶۲۳	۱۲۲۷۶	۱۶۴۴۵
مرغ آماده طبخ عمده‌فروشی	۱۱۴۲۵	۱۲۳۹۶	۱۴۸۴۵	۱۴۷۵۱	۱۶۰۴۷	۱۸۵۳۰	۲۴۳۶۴
مرغ آماده طبخ خرده‌فروشی	۱۳۱۷۵	۱۳۳۱۸	۱۵۹۱۲	۱۵۶۷۵	۱۷۱۴۳	۱۹۵۹۸	۲۵۸۰۹
تخم مرغ خرده	۵۷۳۳	۶۳۹۸	۸۵۰۹	۷۸۷۸	۹۰۶۵	۱۲۷۳۰	۱۴۴۵۹
تخم مرغ عمده	۴۸۸۲	۵۳۸۹	۷۲۹۳	۶۴۴۹	۷۵۹۷	۱۰۶۹۲	۱۲۷۳۲
جوجه یک روزه گوشتی، قطعه	۲۷۳۸	۲۱۱۸	۲۸۴۲	۲۹۳۲	۲۹۹۶	۳۹۷۳	۳۸۴۱
جوجه یک روزه تخمگذار، قطعه	۳۹۳۵	۴۱۶۶	۴۹۹۸	۴۹۵۷	۴۴۸۷	۵۰۳۸	۶۳۱۸
پولت تخمگذار، قطعه	۱۲۹۴۲	۱۴۶۰۹	۱۷۸۱۶	۱۸۴۴۰	۱۸۷۴۲	۲۳۷۰۱	۲۸۹۱۰
گوسفند زنده	۱۴۴۲۷	۱۷۳۸۶	۱۷۹۴۷	۱۸۸۶۷	۲۰۶۳۸	۲۵۶۴۰	۳۱۱۱۴
گوشت گوسفند	۲۹۷۹۵	۳۷۱۱۳	۴۰۱۱۴	۴۲۷۵۶	۴۸۱۴۰	۵۹۰۵۰	۷۲۰۶۲
گوساله زنده	۱۲۱۳۳	۱۴۹۰۸	۱۵۷۰۰	۱۶۴۹۸	۱۹۵۹۱	۲۳۸۱۶	۲۶۴۲۴
گوشت گوساله	۲۸۶۷۷	۳۵۴۷۹	۳۹۰۵۸	۴۱۲۷۴	۴۷۸۴۷	۵۹۵۵۵	۶۸۹۶۱
گوسفند نر کش‌کش	۲۸۳۳۷	۳۴۳۴۴	۳۵۸۱۰	۳۸۲۷۵	۴۱۲۸۸	۵۰۶۵۴	۶۵۳۳۵
میش کش‌کش	۲۵۲۵۰	۳۱۵۸۳	۳۲۶۲۷	۳۴۱۷۰	۳۶۳۵۳	۴۴۲۹۰	۵۱۶۹۰
گوساله کش‌کش	۲۳۲۱۴	۲۸۱۸۷	۲۹۸۱۴	۳۱۶۰۵	۳۷۸۰۷	۴۵۸۵۴	۵۱۷۴۵
شیر	۱۷۹۶/۱	۲۱۴۲	۲۴۷۶	۲۶۴۰	۲۹۰۳	۳۴۹۷	۴۵۲۷

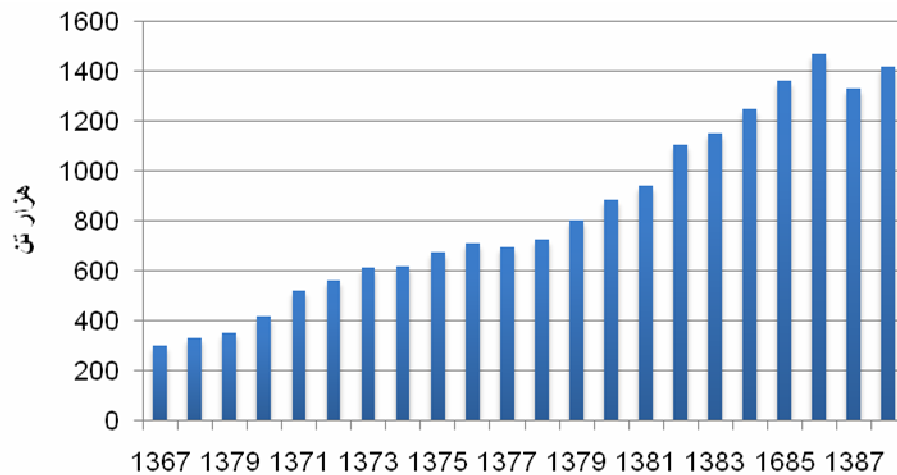
مأخذ: شرکت پشتیبانی امور دام وزارت جهاد کشاورزی.

نمودار ۱۷. روند تولید گوشت قرمز در کشور در سال‌های ۱۳۶۷-۱۳۸۷



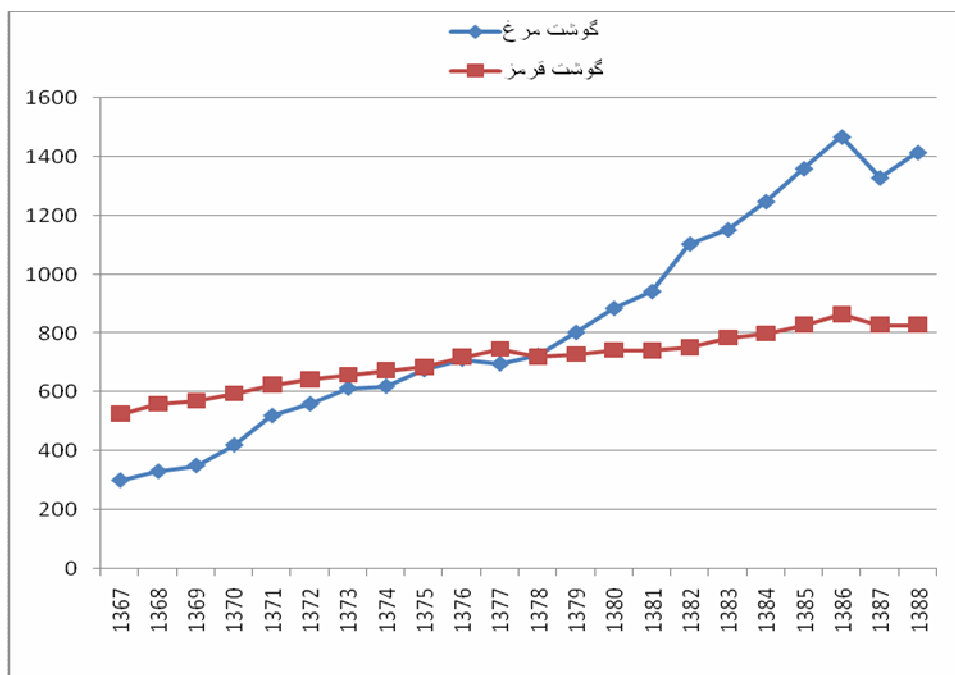


نمودار ۱۸. روند تولید گوشت مرغ در کشور در سال‌های ۱۳۶۷-۱۳۸۷

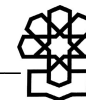


نمودار ۱۹. مقایسه روند تولید گوشت قرمز و مرغ در کشور در سال‌های ۱۳۶۷-۱۳۸۷

(واحد به هزارتن)



افزایش قیمت گوشت باید متأثر از عوامل اثرگذار بر عرضه و یا تقاضا باشد. اگر افزایش قیمت را بر کاهش تقاضا مؤثر بدانیم (گوشت یک کالای کیفین محسوب نمی‌شود) پس از نقش کفه تقاضا کاسته می‌شود و قیمت تمام شده تولید گوشت نیز به علت ارزان‌تر شدن گاه تا نصف نهاده‌های اصلی تولید (خوراک دام) کاهش یافته است در چنین حالتی منطقی است که افزایش قیمت را متأثر از کاهش عرضه بدانیم و در مورد آمار تولید گوشت دقت بیشتری داشته و مثلاً از بالا نشان دادن آمار تولید خودداری شود.



۸. تحلیل الگوی مصرف

الف) مقایسه الگوی مصرف ایران با دیگر مناطق دنیا

جدول ۳۶. روند مصرف مواد غذایی مهم در سال‌های مختلف در کشور براساس ترازنامه غذایی کشور

سال	کل مواد غذایی		فرآورده‌های گیاهی		فرآورده‌های حیوانی		گندم		برنج		حبوبات		قند و شکر	
	انرژی (کیلوکالری)	گرم در روز	انرژی (کیلوکالری)	گرم در روز	انرژی (کیلوکالری)	گرم در روز	انرژی (کیلوکالری)	گرم در روز	انرژی (کیلوکالری)	گرم در روز	انرژی (کیلوکالری)	گرم در روز	انرژی (کیلوکالری)	گرم در روز
۱۳۸۱	۳۶۲۵	۲۰۳۲	۳۲۵۴	۱۶۸۴	۳۷۰	۳۴۸	۱۶۸۷	۴۷۴	۱۱۷,۱	۴۲۳	۱۸	۵۵	۶۹	۲۷۴
۱۳۸۲	۳۵۱۶	۲۰۶۰	۳۱۰۵	۶۱۴	۴۱۱	۳۷۷	۱۵۰۵	۴۲۲	۱۰۳	۳۷۲	۲۰	۶۳	۶۹	۲۷۱
۱۳۸۳	۳۴۷۶	۲۰۶۱	۳۰۶۲	۱۶۷۰	۴۱۴	۳۹۲	۱۵۵۶	۴۳۷	۱۰۳	۳۷۱	۲۰	۶۲	۵۵	۲۱۶
۱۳۸۴	۳۶۰۲	۲۱۷۹	۳۱۷۲	۱۷۷۱	۴۳۰	۴۰۷	۱۵۰۷	۴۲۳	۱۱۱	۴۰۲	۱۹	۶۰	۷۰	۲۷۷
۱۳۸۵	۳۵۵۹	۲۱۶۱	۳۱۰۷	۱۷۳۰	۴۵۲	۴۳۱	۱۳۸۱	۳۸۸	۱۰۷	۳۸۵	۲۶	۸۱	۱۲۰	۴۷۲

مأخذ: مؤسسه پژوهش‌های برنامه‌ریزی و اقتصاد کشاورزی و توسعه روستایی وزارت جهاد کشاورزی.



جدول ۳۷. روند مصرف مواد غذایی مهم در مناطق مختلف جهان و مقایسه آن با ایران در سال ۲۰۰۳ میلادی

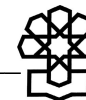
کشور	کل مواد غذایی		فرآورده‌های گیاهی		فرآورده‌های حیوانی		گندم		برنج		حبوبات		قند و شکر	
	انرژی (کیلوکالری)	گرم در روز	انرژی (کیلوکالری)	گرم در روز	انرژی (کیلوکالری)	گرم در روز	انرژی (کیلوکالری)	گرم در روز	انرژی (کیلوکالری)	گرم در روز	انرژی (کیلوکالری)	گرم در روز	انرژی (کیلوکالری)	گرم در روز
خاورمیانه	۲۵۸۱/۳	۱۲۶۹/۴	۲۳۴۹/۳	۱۰۳۷/۹	۲۳۲/۱	۲۳۱/۵	۱۱۴۹/۱	۳۲۳	۱۷۶/۲	۴۸/۸	۶۴/۹	۲۱/۲	۳۷۴/۳	۹۵
خاور دور	۲۱۳۳/۸	۸۸۱/۱۰	۱۹۹۴/۷	۸۰۳/۷	۱۳۹/۱	۷۷/۴۰	۴۰۵/۸	۱۱۴	۱۰۰/۱/۸	۲۷۷/۵	۴۴/۴	۱۴/۵	۱۹۷/۰	۵۰
آفریقا	۲۱۳۳/۸	۸۸۱/۱۰	۱۹۹۴/۷	۸۰۳/۷	۱۳۹/۱	۷۷/۴۰	۱۰۰/۷	۲۸/۳	۲۴۸/۴	۶۸/۸	۵۳/۹	۱۷/۶	۱۹۷/۰	۵۰
آمریکای لاتین	۱۹۲۱/۶	۱۱۴۸/۵۰	۱۶۲۶/۸	۸۴۴	۲۹۴/۸	۳۰۴/۵۰	۳۹۸/۷	۱۱۲	۲۳۶/۵	۶۵/۵	۶۳/۰	۲۰/۶	۴۰۹/۸	۱۰۴
اروپا	۲۵۴۳/۵	۱۸۳۱/۸۰	۱۸۸۹/۹	۱۱۹۴	۶۵۳/۵	۶۳۷/۸۰	۶۲۵/۸	۱۷۵/۸	۳۳/۶	۹/۳	۲۸/۸	۹/۴	۴۱۷/۶	۱۰۶
ایران (۱۳۸۲)	۳۵۱۶	۲۰۶۰	۳۱۰۵	۶۱۴	۴۱۱	۳۷۷	۱۵۰۵	۴۲۲	۳۷۲	۱۰۳	۶۳	۲۰	۲۷۱	۶۹

مأخذ: گزارش فائو ۲۰۰۳.

جدول ۳۸. روند مصرف مواد غذایی مهم در کشورهای توسعه یافته و در حال توسعه و مقایسه آن با ایران در سال ۲۰۰۳ میلادی

عنوان	کل مواد غذایی		فرآورده‌های گیاهی		فرآورده‌های حیوانی		گندم		برنج		حبوبات		قند و شکر	
	انرژی (کیلوکالری)	کیلوگرم	انرژی (کیلوکالری)	کیلوگرم	انرژی (کیلوکالری)	کیلوگرم	انرژی (کیلوکالری)	کیلوگرم	انرژی (کیلوکالری)	کیلوگرم	انرژی (کیلوکالری)	کیلوگرم	انرژی (کیلوکالری)	کیلوگرم
کشورهای در حال توسعه	۲۶۶۸	۲۲۹۸	۲۶۹	۵۸	۴۵۷	۶۶	۶۵۵	۷	۶۵	۲۰	۱۹۵	۲۰	۲۰	۲۰
کشورهای توسعه یافته	۳۳۳۱	۲۴۵۳	۸۷۷	۹۸	۷۴۳	۱۱	۱۱۹	۳	۲۶	۳۳	۳۲۸	۳۳	۳۳	۳۳
ایران	۳۵۱۶	۳۱۰۵	۴۱۱	۱۵۴	۱۵۰۵	۳۷/۶	۱۳۵	۷/۵	۶۳	۲۵/۱	۹۹	۲۵/۱	۲۵/۱	۲۵/۱

مأخذ: گزارش فائو ۲۰۰۳.



ب) تحلیل مصرف گندم کشور با فرض صحت آمارهای تولید

جدول ۳۹. تراز تجاری، مصرف سرانه و مصارف دیگر گندم

سال	تولید (هزار تن)	تراز تجاری (هزار تن)	اختلاف ذخیره آخر با اول دوره	کل عرضه	خرید دولتی	اختلاف خرید دولتی با تولید گندم واحد هزار تن (خودمصرفی)				جمعیت کشور (هزار نفر)	کل مصارف انسانی (هزار تن)	سرانه مصرف گندم (کیلوگرم)
						بذر	خوراک دام	ضایعات	مصارف انسانی			
۱۳۸۱	۱۲۴۵۰	-۲۸۳۹	-۱۲۵	۱۵۴۱۴	۸۶۵۳	۱۰۳۵	۳۱۰	۱۰۱۳	۱۴۳۹	۶۶۳۰۰	۱۳۰۵۶	۱۹۷
۱۳۸۲	۱۳۴۴۰	-۷۷۳	۴۱	۱۴۱۷۲	۱۰۴۷۳	۱۰۳۲	۳۲۰	۹۷۹	۶۳۵	۶۷۳۱۵	۱۱۸۴۰	۱۷۶
۱۳۸۳	۱۴۵۶۸	-۱۷۰	-۱۹۵	۱۴۹۳۴	۱۱۲۱۲	۱۱۷۴	۳۱۵	۱۰۲۸	۸۳۹	۶۸۳۴۵	۱۲۴۱۶	۱۸۲
۱۳۸۴	۱۴۳۰۸	-۱۰۵	-۴۱۰	۱۴۸۲۳	۱۰۹۵۸	۱۲۳۴	۳۳۰	۱۰۰۷	۷۷۹	۶۹۳۹۰	۱۲۲۵۲	۱۷۷
۱۳۸۵	۱۴۶۶۴	-۱۰۰۵	۱۵۴۳	۱۴۱۲۵	۱۰۵۰۰	۱۲۷۴	۳۶۰	۱۰۷۷	۱۴۵۳	۷۰۴۹۶	۱۱۴۱۴	۱۶۲
۱۳۸۶	۱۵۸۸۷	۳۸۲	-	۱۵۰۰۵	۱۱۵۴۲	۱۲۷۸	۴۰۰	۱۱۱۲	۱۵۵۶	۷۱۵۵۳	۱۲۷۱۶	۱۷۸
۱۳۸۷	۷۹۵۷	-۵۷۵۰	-	۱۳۷۰۷	۳۹۵۲	۹۵۱	۷۰۰	۵۵۷	۱۷۹۷	۷۲۶۲۷	۱۱۴۹۹	۱۵۸
۱۳۸۸	۱۴۰۰۰	-۴۰۳۷	-	۱۸۰۳۷	۹۴۴۰**	۱۱۵۶	۴۰۰	۹۸۰	۲۰۲۴	۷۳۷۱۷	۱۵۵۰۱	۲۱۰

مأخذ: دفتر آمار و فناوری اطلاعات وزارت جهاد کشاورزی، گمرک جمهوری اسلامی، برآوردهای کارشناسی.



تا سال ۱۳۸۵ آمار مبتنی بر ترازنامه غذایی است و با فرض وجود ذخایر ۴ میلیونی گندم در سال ۱۳۷۶ که تراز تجاری مثبت است الگوی مصرف به حدود ۱۷۸ کیلوگرم رسیده است. در سال ۱۳۸۷ نمی‌توان کاهش بیش از ۱۱ درصدی مصرف گندم را در نظر گرفت و به‌نظر می‌رسد حدود یک میلیون تن از ذخایر برداشت صورت گرفته باشد. سال ۱۳۸۸ هنوز به پایان نرسیده و واردات همچنان ادامه دارد در چنین شرایطی اگر آمار تولید قابل قبول باشد و با قبول جبران ۱ میلیون تن برداشتی از ذخایر، میزان مصرف به ۱۹۷ کیلو می‌رسد.

سال ۱۳۸۲، سال مناسبی برای برآوردها است چرا که سال خارج از خشکسالی و با شرایط متوسط اقلیمی است و در این سال واردات گندم دامی وجود نداشته، میزان واردات کم و حدود ۷۷۳ هزار تن بوده است و درعین حال از ذخایر نیز استفاده نشده بلکه مقدار کمی (حدود ۴۱ هزار تن) به ذخایر افزوده شده است. همچنین کمبود عرضه‌ای در جامعه اعلام نشده است و مشکل قیمت که موجب کاهش تقاضا برای نان باشد، نیز مشاهده نمی‌شود. مطمئناً میل به ارائه آمار بالاتر تولید در این سال با سال‌های دیگر تفاوت چندانی ندارد. در چنین سالی کل مصارف انسانی ۱۱۸۴۰ هزار تن برآورد شده است و مصرف سرانه هر ایرانی ۱۷۶ کیلوگرم است.

دولت به‌عنوان مهمترین تأمین‌کننده گندم با مصارف انسانی، از طریق خرید تضمینی و واردات گندم برای مصارف انسانی در سال ۱۳۸۲ حدود ۱۱۲۰۵ هزار تن و در سال ۱۳۸۳ حدود ۱۱۵۷۷ هزار تن و در سال ۱۳۸۴ حدود ۱۱۴۷۳ هزار تن و مجموعاً در سه سال ۳۴۲۵۵ هزار تن و به‌طور متوسط ۱۱۴۱۸ هزار تن گندم را تأمین کرده است و نکته مهم اینکه در این سال‌ها به‌طور متوسط سرانه مصرف ۱۷۵ کیلوگرم بوده است.

تغییر شدید در مصارف انسانی گندم در سال‌های ۱۳۸۱ و ۱۳۸۵ جالب توجه است مردم در این دو سال حدود ۲۰ درصد تغییر الگوی مصرف گندم به‌عنوان غذا را دارند که شاید چنین تغییراتی جز در مواقع بسیار بحرانی و بروز مشکلات و بلایا قابل توجیه نباشد.

در سال‌های ۱۳۸۲ تا ۱۳۸۴، درصد ضریب خوراک دام از کل تولید به‌طور متوسط ۲/۲ درصد یعنی حدود ۳۲۰ هزار تن بوده است. با توجه به اینکه در تمام سال‌های اخیر، به استثنای سال ۱۳۸۷، مشکل عرضه وجود نداشته است و میزانی از تولید گندم که به خوراک دام تخصیص یافته می‌تواند ۳۰۰-۴۰۰ هزار تن باشد. روند سهم حدود ۲۵ درصدی و یا به‌عبارت دیگر اختلاف حدود ۳/۳ میلیون تنی خرید دولتی از کل تولید می‌توانسته تداوم داشته باشد و کاهش خرید دولتی و افزایش میزان خودمصرفی توجیهی ندارد و به نظر می‌رسد صرفاً در راستای افزایش اعلام میزان تولید باشد.



جدول ۴۰. توزیع گندم از سوی دولت در سال‌های ۱۳۸۱-۱۳۸۸

سال	جمعیت کشور (هزار نفر)	میزان توزیع* (کیلوگرم)	سرانه توزیع (کیلوگرم)	سرانه مصرف (کیلوگرم)	اختلاف سرانه مصرف و توزیع (کیلوگرم)
۱۳۸۱	۶۶۳۰۰	۱۱۶۱۷	۱۷۵	۱۹۷	۲۲
۱۳۸۲	۶۷۳۱۵	۱۱۲۸۷	۱۶۸	۱۷۶	۸
۱۳۸۳	۶۸۳۴۵	۱۱۵۷۷	۱۶۹	۱۸۲	۱۳
۱۳۸۴	۶۹۳۹۰	۲۶۹۴	۱۶۵	۱۷۷	۱۲
۱۳۸۵	۷۰۴۹۶	۹۹۶۲	۱۴۱	۱۶۲	۲۱
۱۳۸۶	۷۱۵۵۳	۱۱۱۶۰	۱۵۶	۱۷۸	۲۲
۱۳۸۷	۷۲۶۲۷	۹۷۰۲	۱۳۴	۱۵۸	۲۴

مأخذ: برآوردهای کارشناسی.

* این مقادیر شامل خرید دولتی، تراز تجارت خارجی گندم و تغییرات در ذخایر است.

دولت گندم را به صورت یارانه‌ای و یا آزاد (با قیمت‌های متفاوت با آرد یارانه‌ای) در اختیار نانوایی‌ها سنتی و فانتزی، صنایع غذایی، شیرینی‌پزی‌ها و... قرار می‌دهد. به نظر می‌رسد آمارهای سال‌های ۱۳۸۲ تا ۱۳۸۴ قابل قبول‌ترین آمارها باشند؛ با پذیرش اینکه دولت نمی‌تواند با کاهش عرضه‌ای که مسئولیت آن را قبول کرده است موجب مشکل برای خودش بشود و چنین مشکلی نیز در این سال‌ها مشاهده نمی‌شود. در این آمارها سرانه توزیع در حدی است که می‌توان گفت از روندی منطقی پیروی می‌کند. اول آنکه برخلاف سال‌های قبل و بعد، سرانه توزیع دولتی به سرانه مصرفی کشور نزدیک است. دوم آنکه شدت تغییرات سرانه توزیع شدید نیست. سوم آنکه به آرامی میزان سرانه توزیع در حال کاهش است که می‌تواند بیانگر کاهش مصرف خانوارها به واسطه تغییر تدریجی الگوی مصرف و یا بهبود فرآیند تولید گندم به فرآورده‌ها و یا متأثر از تغییر رویکرد تدریجی صنایع غذایی و حتی نانوایی‌ها به خرید گندم و یا آرد از بازار آزاد (شاید به واسطه مشکل تهیه از سیستم دولتی) و یا ترکیبی از چنین مواردی باشد.

اینکه در طی یک سال، با بیش از ۱۵۰۰ هزار تن کاهش توزیع، میزان توزیع گندم توسط دولت به ۹۹۶۲ هزار تن برسد، قبول صحت آمار سال ۱۳۸۵ را مشکل ساخته است. زیرا تحول خاصی در صنعت مواد غذایی رخ نداده و یا سیاست‌های مرتبط با گندم و آرد که چنین تغییری را سبب شده باشد در این سال اتخاذ نشده است که به ناگاه علیرغم ادعای افزایش شدید مصارف انسانی در شکل خودمصرفی، سرانه مصرف گندم خوراکی حدود ۱۰ درصد کاهش یابد.

صادرات گندم در سال ۱۳۸۶ و توزیع سرانه دولتی گندم به مقدار ۱۵۶ کیلو می‌تواند بیانگر تداوم تدریجی کاهش سرانه عرضه و تا حدودی کاهش میزان کل این روش توزیع باشد. این کاهش شدید در شرایطی که تغییر سیاست مهمی در زمینه گندم، آرد و نان اتخاذ نشده است شاید بیانگر روند کاهشی مصرف گندم خوراکی در الگوی مصرف باشد.



جدول ۴۱. تولید و مصرف برنج براساس آمار دفتر آمار و فناوری اطلاعات وزارت جهاد کشاورزی

سال	تولید شلتوک (هزار تن)	بذر (هزار تن)	ضایعات (هزار تن)	فرآیند (هزار تن)	برنج تولید داخل (هزار تن)	تراز تجاری (هزار تن)	کل عرضه برنج	جمعیت کشور (هزار نفر)	مصارف انسانی (هزار تن)	سرانه مصرف برنج (کیلوگرم)
۱۳۸۱	۲۸۸۸	۵۴	۱۴۴	۲۶۸۹	۱۶۱۳	-۱۰۴۷	۲۶۶۰	۶۶۳۰۰	۲۶۶۰	۴۰/۱
۱۳۸۲	۲۹۳۱	۵۶	۱۴۷	۲۷۲۸	۱۶۳۷	-۸۷۵	۲۵۱۲	۶۷۳۱۵	۲۵۱۲	۳۷/۳
۱۳۸۳	۲۵۴۲	۵۵	۱۲۷	۲۳۶۱	۱۴۱۷	-۶۷۱	۲۰۸۸	۶۸۳۴۵	۲۰۸۸	۳۰/۶
۱۳۸۴	۲۷۳۷	۶۰	۱۳۷	۲۵۴۰	۱۵۲۴	-۱۰۴۴	۲۵۶۸	۶۹۳۹۰	۲۵۶۸	۳۷/۰
۱۳۸۵	۲۶۱۲	۵۹	۱۳۱	۲۴۲۳	۱۴۵۴	-۱۲۱۹	۲۶۷۳	۷۰۴۹۶	۲۶۷۳	۳۷/۹
۱۳۸۶	۲۶۶۴	۵۷	۱۳۳	۲۴۷۴	۱۴۸۴	-۱۰۵۳	۲۵۳۷	۷۱۵۵۳	۲۵۳۷	۳۵/۵
۱۳۸۷	۲۱۸۴	۴۹	۱۰۹	۲۰۲۶	۱۲۱۵	-۱۳۸۲	۲۵۹۷	۷۲۶۲۷	۲۵۹۷	۳۵/۸

مأخذ: دفتر آمار و فناوری اطلاعات وزارت جهاد کشاورزی، گمرک جمهوری اسلامی، برآوردهای کارشناسی

جدول ۴۲. تولید و مصرف برنج براساس آمار معاونت تولیدات گیاهی وزارت جهاد کشاورزی

سال	تولید شلتوک (هزار تن)	بذر (هزار تن)	ضایعات (هزار تن)	فرآیند (هزار تن)	برنج تولید داخل (هزار تن)	تراز تجاری (هزار تن)	کل عرضه برنج	جمعیت کشور (هزار نفر)	مصارف انسانی (هزار تن)	سرانه مصرف برنج (کیلوگرم)
۱۳۸۱	۲۸۸۸	۵۴	۱۴۴	۲۶۸۹	۱۶۱۳	-۱۰۴۷	۲۶۶۰	۶۶۳۰۰	۲۶۶۰	۴۰/۱
۱۳۸۲	۲۹۳۱	۵۶	۱۴۷	۲۷۲۸	۱۶۳۷	-۸۷۵	۲۵۱۲	۶۷۳۱۵	۲۵۱۲	۳۷/۳
۱۳۸۳	۲۵۴۲	۵۵	۱۲۷	۲۳۶۱	۱۴۱۷	-۶۷۱	۲۰۸۸	۶۸۳۴۵	۲۰۸۸	۳۰/۶
۱۳۸۴	۲۷۳۷	۶۰	۱۳۷	۲۵۴۰	۱۵۲۴	-۱۰۴۴	۲۵۶۸	۶۹۳۹۰	۲۵۶۸	۳۷/۰
۱۳۸۵	۲۶۱۲	۵۹	۱۳۱	۲۴۲۳	۱۴۵۴	-۱۲۱۹	۲۶۷۳	۷۰۴۹۶	۲۶۷۳	۳۷/۹
۱۳۸۶	۳۳۸۶	۵۷	۱۶۹	۳۱۶۰	۱۸۹۶	-۱۰۵۳	۲۹۴۹	۷۱۵۵۳	۲۹۴۹	۴۱/۲
۱۳۸۷	۳۱۷۷	۴۹	۱۵۹	۲۹۶۹	۱۷۸۱	-۱۳۸۲	۳۱۶۳	۷۲۶۲۷	۳۱۶۳	۴۳/۶

مأخذ: دفتر آمار و فناوری اطلاعات وزارت جهاد کشاورزی، گمرک جمهوری اسلامی، برآوردهای کارشناسی.



آمارهای اعلامی معاونت تولیدات گیاهی وزارت جهاد کشاورزی در محافل و رسانه‌ها به‌گونه‌ای دیگر بوده است و میزان تولید در سال زراعی ۱۳۸۵-۱۳۸۶ را با حدود ۳۰ درصد افزایش نسبت به سال قبل از آن ۳۳۸۶ هزار تن و برای سال زراعی ۱۳۸۶-۱۳۸۷ با وجود پذیرش کاهش ۵۰ هزار هکتاری سطح زیر کشت با طرح ادعای اجرای موفق یکسری برنامه‌های علمی و فنی ضربتی، مانند استفاده از روش مدیریت آبیاری تناوبی و... میزان تولید را در همان سطح سال زراعی ۱۳۸۵-۱۳۸۶ اعلام کردند و بر چنین آماری حتی در اردیبهشت‌ماه سال ۱۳۸۸ نیز تأکید شده است.

با توجه به مشکل محاسبه واردات برنج متأثر از واردات غیررسمی برنج بررسی‌ها نشان می‌دهد که آمار سال ۱۳۸۲ همچون آمار سال ۱۳۸۱ با بالا اعلام شدن میزان عملکرد حاصل شده است که علت خاصی برای این افزایش عملکردی که در سال‌های قبل و بعد از آن دیگر تکرار نشد یافت نمی‌شود. آمار سال ۱۳۸۲ تا ۱۳۸۴ نیز به‌واسطه افزایش شدید نرخ تعرفه و افزایش واردات غیررسمی که قابل محاسبه نیست دچار مشکل است. در صورت در نظر نگرفتن افزایش شدید واردات غیررسمی برنج در سال‌های ۱۳۸۲ و ۱۳۸۳، پذیرش کاهش مصرف سرانه برنج به مقدار ۲۹ درصد در طی ۳ سال بسیار مشکل خواهد بود.

با این حال آمار سال ۱۳۸۲ که آمار تولید بالا نشان داده شده ولی به‌واسطه کاهش واردات رسمی شاید تعادل داشته باشد و آمار سال ۱۳۸۵ که شروع کاهش شدید نرخ تعرفه بوده و واردات غیررسمی کاهش نشان داده است و درعین حال مشکل افزایش شدید ذخایر برنج و فروش نرفتن محصول برنج داخلی مطرح نیست را بتوان دو سال آماری قابل اتکا دانست. در سال ۱۳۸۲ میزان مصرف سرانه ۳۶ و در سال ۱۳۸۵ مقدار آن ۳۷ کیلوگرم بوده است و شاید بتوان برآوردهای حدود ۳۷ کیلوگرم مصرف سرانه برای برنج در کشور را قابل قبول‌ترین آمار دانست. وزارت جهاد کشاورزی مصرف سرانه کشور را ۳۶/۵ کیلوگرم می‌داند.

تغییرات کم را می‌توان با افزایش ذخایر و یا کاسته شدن از ذخایر توجیه کرد ولی میزان بالای تغییرات را باید در جای دیگر جستجو کرد.

تعدد آمار اعلامی در مورد تولید برنج مهمترین مشکل در مباحث کارشناسی درخصوص مصرف سرانه است. اغلب کسانی که به آمارهای اعلامی مسئولین وزارت جهاد کشاورزی و به‌ویژه معاونت تولیدات گیاهی آن تکیه می‌کنند با پذیرش آمار تولید بیش از ۳۳۰۰ هزار تن برنج در سال‌های ۱۳۸۵ و به بعد و جمع آن با میزان واردات به عدد مصرف سرانه برنجی می‌رسند که جهشی است و به یکباره مصرف سرانه نسبت به میزان متعارف در سال ۱۳۸۷ حدود ۱۸ درصد اختلاف (افزایش) با مصرف سال ۱۳۸۵ نشان می‌دهد. با به‌کارگیری آمارهای تولید دفتر آمار و



اطلاعات وزارت جهاد کشاورزی میزان خطا کاهش می‌یابد و بیانگر آن است که تولید متأثر از شرایط خشکسالی کاهش داشته و هیچ تغییر قابل ملاحظه‌ای در میزان عملکرد و افزایش شدیدی در آمارهای تولید رخ نداده و متأثر از کمبودها در داخل کشور واردات صورت گرفته است که البته به واسطه در نظر نگرفتن موضوع حمایت از تولید داخلی برنج، شدت واردات کمی بالاتر بوده و گسترش مصرف برنج‌های گاه مسئله‌دار خارجی با کمک تبلیغات رنگارنگ برای فروش برنج تولید داخل مشکل آفرین شده است.

بهترین روش حصول به میزان واقعی مصرف برنج، از طریق مطالعه مستقیم و نمونه‌گیری مناسب و اندازه‌گیری و یا پرسش‌نامه اخذ و به کل کشور تعمیم داده شود و شاید در چنین وضعیتی مصرف سرانه از ۳۶-۳۷ کیلوگرم نیز کمتر باشد.

الگوی مصرف ماده غذایی مانند گندم به‌عنوان یک کالای ضروری و قوت اصلی جمعیت کشور، مستلزم فعالیت‌هایی چون بهبود تکنولوژی در مراحل تولید و فرآوری، بهبود کیفیت نان مصرفی، بهبود الگوی مصرف با فعالیت‌های فرهنگی و دیگر مواردی است که همگی زمان‌بر و درازمدت قابل حصول هستند بهبود کیفیت مصرف گندم (از جمله در شکل مصرف نان) و کاهش ضایعات به عوامل مختلفی بستگی دارد که کیفیت ماده اولیه و نحوه فرآوری از مهمترین آنها به شمار می‌آید. این تغییر کیفیت مستلزم تغییر تکنولوژی است که در درازمدت، سیگنال‌های بازار در اتخاذ چنین رویکردی نقشی اساسی ایفا خواهند کرد اما در کوتاه‌مدت حتی افزایش قیمت و مشکل شدن دسترسی اقتصادی نیز به واسطه نان در کشور ما از محصولات گیفن (محصولات ضروری که با افزایش قیمت، میزان تقاضای آنها کاهش نمی‌یابد) محسوب می‌شود، اثر چندانی ندارد و کاهش عرضه و دسترسی فیزیکی ممکن است از مصرف گندم به اجبار بکاهد که چنین موضوعی در ۵ دهه اخیر (حتی در دوران جنگ تحمیلی) حادث نشده است.

البته افزایش شدید مصرف گندم باید مصرف برنج به‌عنوان کالای مکمل مصرف گندم را کاهش دهد و نشانگر فقر بیشتر مردم باشد، زیرا مردم ایران در مواقعی که امکان مالی بهتری داشته باشند اغلب مصرف برنج را تا حدودی جانشین گندم می‌کنند و حتی افزایش مصرف غلات، چربی و روغن برای تأمین کالری نشان دهنده گسترش فقر است و در الگوی مصرف کشور ما هر سه بیش از میزان مطلوب در ترکیب و الگوی غذایی کشور وجود دارند.



نتیجه‌گیری و پیشنهادات

الف) نتایج و یافته‌ها

اگر در اعلام آمارهای تولید در وزارت جهاد کشاورزی از تعدد مراکز جلوگیری و از نقطه کانونی مانند دفتر فناوری آمار و اطلاعات وزارت جهاد کشاورزی، آمارها اعلام شود و یا مستند به آن باشد، از میزان خطا در آمارهای اعلامی کاسته خواهد شد.

تأثیر عوامل کاهنده خرید دولتی گندم و به‌ویژه پایین بودن قیمت تضمینی در سال‌های قبل از ۱۳۸۱ همچنین تأثیر کاهش تولید بر میزان خرید دولتی در سال‌های مختلف و از جمله سال ۱۳۸۷ به وضوح مشاهده می‌شود و با وجود کاهش شدیدتر تأثیر اغلب عوامل کاهنده فروش گندم به قیمت تضمینی (فروش گندم به دولت) سهم خرید دولتی در سال‌های پس از ۱۳۸۴ روند کاهشی را نشان می‌دهد که به‌نظر می‌رسد عوامل مذکور در جهت نوسان خرید دولتی و افزایش فروش در بازار غیردولتی نقشی را نداشته و بخشی از این کاهش، متأثر از اعلام آمار غیرواقعی تولید گندم است.

شاید اگر اصرار بر پیش‌بینی‌های نادرست صورت نمی‌گرفت امکان برنامه‌ریزی صحیح‌تر فراهم می‌شد. اگر تأثیر یخبندان و سرمای سخت زمستان ۱۳۸۶ و کاهش بارندگی در پاییز و زمستان ۱۳۸۶ بر تولید غلات و به‌ویژه غلات دیم در نظر گرفته می‌شد با واردات به موقع از بروز خسارت به کشور به‌واسطه خرید در شرایط گران‌تر و بروز بحران عرضه در فصل پاییز سال ۱۳۸۷ به شدت کاسته می‌شد. این موضوع اهمیت ارائه پیش‌بینی و اعلام آمار صحیح را به خوبی نشان می‌دهد.

این تصور که پذیرش تأثیر یک واقعه طبیعی اثرگذار بر تولید، مانند خشکسالی و اعلام آمار صحیح تولید، ضعف و کم‌کاری مسئولین وزارت جهاد کشاورزی و یا دولت تلقی خواهد شد سبب شده است که از طریق دستکاری در آمارها، برای کوتاه‌مدت و گاه بلندمدت، به اعلام آمارهای غیرواقع اقدام شود و در نتیجه، کشور از سیاستگذاری و برنامه‌ریزی صحیح برای تجارت و تولید محصولات کشاورزی محروم شود.

جالب اینکه مصرف سرانه غلات، حبوبات، قند و شکر و فرآورده‌های دامی براساس آمارهای اعلامی همگی در حال افزایش هستند و مردم حتی در صدد تغییر الگوی مصرف و مثلاً کاستن از مصرف غلات و شکر و افزایش مصرف فرآورده‌های دامی نیستند بلکه همزمان میزان مصرف خود را در همه موارد افزایش می‌دهند و ظاهراً برای همه این موارد تقاضا وجود دارد. پذیرش این موضوع، از نظر اقتصادی و فرهنگی و این که مردم به سرعت الگوی مصرف خود را تغییر داده و هرچه در بازار عرضه شود را متقاضی باشند کمی مشکل می‌کند.

روند روبه افزایش مصرف کربوهیدرات‌ها در کشور و به‌ویژه با منشأ غلات و شکر نگران‌کننده



است در سال‌های اخیر مصرف شکر به‌عنوان ساده‌ترین نوع قند روند روبه‌رشدی را در الگوی مصرف کشور نشان می‌دهد و نقش آن در تأمین کالری به بیش از ۱۰ درصد افزایش یافته است.

وقتی که آمار مصرف گندم و یا میزان کالری مصرفی از غلات و یا کل مصرف کالری در الگوی مصرف و ترازنامه‌های غذایی، اعداد بسیار بالایی است و گزارشات علمی که به روش‌های آماری مستقیم تهیه شده‌اند، ترازنامه‌های تهیه شده به روش غیر مستقیم (که آمار تولید آن، مبتنی بر آمارهای اعلامی بخش کشاورزی است) را تأیید نمی‌کنند، بخش زیادی از این غذا را به اجبار به‌عنوان ضایعات مرحله مصرف اعلام می‌شود و مردم افرادی مصرف و اهل اسراف و تبذیر (به‌عنوان برادران شیطان) معرفی می‌شوند، در این شرایط با اختلاف آماری تولید محصولات کشاورزی وزارت کشاورزی و مرکز آمار ایران که رقمی ده‌ها میلیونی است چه باید کرد؟

بالا نشان دادن مصرف گندم خوراکی نیازمند توجیه منطقی است. اختلاف شدید میزان مصرف جو و یا ذرت در دو سیستم تولید و اعلام آمار، یعنی دفتر آمار و فناوری اطلاعات وزارت جهاد کشاورزی و سازمان آمار که هر دو مدعی بهره‌گیری از روش‌های آماری و نمونه‌گیری در این رابطه هستند قابل پذیرش نیست.

لازم به ذکر است که آمارهای منتشره مرکز آمار ایران با آمار وزارت جهاد کشاورزی، در خصوص همه تولیدات کشاورزی اعم از گیاهی و یا دامی، تفاوت دارد و بر این اساس نرخ رشدهای اعلامی نیز متفاوت است.

با ثابت در نظر گرفتن تغییرات تکنولوژی نیز، میزان بذر مورد نیاز متأثر از سطح زیر کشت مقدار معینی خواهد بود و تغییر شدید آن برای توجیه اعداد تولید محصول صحیح نیست. درحالی که این امر متأثر از پیشرفتهای علمی و فعالیت مراکز پژوهشی، تغییرات تکنولوژی به‌عنوان موتور محرکه تغییرات و تحولات در عرصه اقتصادی و سایر عرصه‌های پیشرفت همه بخش‌های اقتصادی و از جمله بخش کشاورزی است، منجر به کاهش میزان مصرف نهاده‌هایی چون بذر و مقدار ضایعات در مراحل تولید خواهد شد.

با توجه به اینکه متأثر از عوامل اقتصادی و فرهنگی الگوی تغذیه به سمت کاهش مصرف غلات است شاید با افزایش درآمدها در مناطق روستایی استفاده از برنج بجای گندم افزایش یابد ولی در کل مصرف غلات و به‌ویژه گندم در حال کاهش خواهد بود. وجود افزایش مصرف گندم به معنای فقر بیشتر جمعیت کشور و برعکس کاهش مصرف گندم در الگوی غذایی جامعه و افزایش مصرف پروتئین به‌معنای بهبود وضعیت اقتصادی جامعه محسوب می‌شود.

الگوی مصرف و به تبع آن، میانگین سرانه مصرف گندم در سال‌های ۱۳۸۲ تا ۱۳۸۴ (که در این سال‌ها میزان واردات بسیار کم و تورش در آمارهای تولید و مصرف گندم کمترین میزان



بوده)، ۱۷۵ کیلوگرم بوده است و بالا بردن سرانه مصرف بدون توجیه علمی این افزایش، صرفاً آمارسازی در روی کاغذ است.

افزایش قیمت بسیاری از محصولات کشاورزی از جمله فرآورده‌های دام و طیور، با وجود افزایش میزان واردات می‌تواند متأثر از عرضه کم ناشی از کاهش تولید داخلی ارزیابی شود این موضوع با آمارهایی که حکایت از افزایش تولید داخلی دارد متناقض است.

طرح تولید ۱۳۵ میلیون تن محصولات کشاورزی مانند اغلب برنامه‌ها و طرح‌ها در کشور واجد دو بخش هدف (که اغلب با آرزو و آمال مشتبه می‌شود) و تعدادی احکام به شکل اهداف کمی و کیفی است. حلقه مفقوده در این بین سیاست‌ها و چگونگی حصول به این هدف و در نظر داشتن امکان‌ها و منابع حصول به آنها است و اگر صرف عدد و رقم باشد، بیشتر از این را نیز می‌توان ادعا کرد و در روی کاغذ آورد و در روی کاغذ حتی به آن دست یافت. بالا بردن آمار تولید باعث مشکل توجیه واردات، الگوی مصرف، ضریب امنیت غذایی و... می‌شود.

نتایج بررسی آمارهای تولید و مصرف محصولات کشاورزی این فرض را تقویت می‌کند که به اصول اقتصاد و تولید کشاورزی در تولید این آمارها کم توجهی شده و می‌شود.

هدف از پرداختن کلی در خصوص مباحثی مانند قیمت تضمینی، نرخ تعرفه و دیگر عوامل مؤثر بر تولید و یا بازار محصولات کشاورزی در این مطالعه این بوده، که تولیدکننده و اعلام‌کننده آمار به تأثیرات آنها توجه داشته و آنها را چون نشانه‌ها و شاخص‌های در تولید و اعلام آمار تلقی کنند. این مطالعه، در رأس همه مباحث، بر واحد شدن مرکز ارائه آمار و پیش‌بینی در بخش کشاورزی و حداقل در درون وزارت جهاد کشاورزی و صرف منابع لازم برای مطالعه و انجام فعالیت‌های آماری بر پایه روش‌های علمی و شناخته شده و دوری از اعمال نگرش‌های سیاسی و مدیریتی در پیش‌بینی، تولید و اعلام آمارهای تولید محصولات در بخش کشاورزی تأکید دارد.

ب) پیشنهادات

در تولید و تحلیل و اعلام آمار ضروری است که به اطلاعات مراکزی که آمار آنها براساس اندازه‌گیری است مانند کشتارگاه‌ها توجه بیشتری شود و نمونه‌برداری‌های علمی که هم‌اکنون تا حدودی در دفتر فناوری آمار و اطلاعات مرسوم است با تجهیز منابع مورد نیاز تقویت و گسترش یابد تا برآوردها دقیق‌تر و آمار اعلامی از صحت بیشتری برخوردار باشد.

در تولید و تحلیل آمار به تأثیر میزان اثر، در تولید و تحلیل آمار به مفاهیمی مانند خشکسالی اقلیمی و خشکسالی هیدرولوژیک، عوامل مؤثر بر عرضه و تقاضا و... و میزان تأثیر نرخ خرید تضمینی، شرایط اقلیمی، سطح زیرکشت یا تولید و... و سرانجام منطقی بودن آمارهای اعلامی توجه



کافی صورت گیرد و ضروری است که به پدیده خشکسالی به‌عنوان یک پدیده اقلیمی و از ویژگی‌های طبیعی اقلیمی کشور در پیش‌بینی و ارائه آمار تولید، بررسی و تحلیل این آمارها توجه بیشتری بشود و پایش خشکسالی و به‌ویژه تأثیرات آن در مراحل مختلف تولید محصولات و برآورد کاهش و یا افزایش محصولات در راستای کمک به برنامه‌ریزی‌ها صادرات و یا واردات و دیگر سیاست‌های مورد نیاز اقدام شود، و یا امکان سیاستگذاری و برنامه‌ریزی در جهت سازگاری، کاهش آثار و خسارات این پدیده فراهم شود و برای کم اهمیت جلوه دادن آثار این پدیده نیازی به توسل به دستکاری آمارها نباشد.

تأثیر برنامه‌ریزی و سیاستگذاری در حمایت از کشت یک محصول بدون در نظر گرفتن دیگر محصولات که موجب چشم‌پوشی کشاورزان از دیگر محصولات مورد نیاز کشور و تخصیص زمین‌های کشاورزی به آن محصول خاص شود باید در پیش‌بینی‌ها و هنگام بررسی صحت آمارها در نظر گرفته شود. به‌ویژه در تعیین نرخ تضمینی به واسطه تأثیری که بر تولید می‌گذارد، دقت بیشتری شود و رابطه و تأثیر قیمت تضمینی یک محصول بر سایر محصولات و همچنین تأثیر آن در تعامل با بازارهای داخلی و خارجی در نظر گرفته شود و حتی‌الامکان از اعدادی که مبتنی بر مطالعه و روشمند تعیین شده‌اند دفاع شده و به‌ویژه از تغییر فاحش آن در مراکز تصمیم‌گیری کاسته شود.

پیشنهاد می‌شود از نرخ تعرفه و همچنین موانع غیرتعرفه‌ای مجاز مانند سهمیه‌بندی استفاده بهینه شود. بهتر بود که در طول اجرای برنامه‌چهارم توسعه و موقعی که آثار آن بر تولید برخی از مهمترین و راهبردی‌ترین محصولات کشاورزی آشکار شده بود در قالب طرح و یا لایحه و در جهت اصلاح برنامه مطرح می‌شد.

تعیین قیمت تضمینی باید مبتنی بر مطالعات مراکز تصمیم‌سازی باشد و دخالت نظرات سیاسی و منافع دستگاه‌های تشکیل‌دهنده مراکز تصمیم‌گیر، در شورای اقتصاد باید به حداقل کاهش یابد و در تعیین آن باید علاوه بر هزینه تولید و سود عادلانه به قیمت جهانی و تأثیر متقابل تعیین قیمت بر تولید و بازار همان محصول و سایر محصولات توجه شود.

بهتر است که از وعده‌های افزایش تولید، به‌ویژه آنهایی که از حصول به آن وعده‌ها اطمینان کافی نیست خودداری شود. مواضع وزارت جهاد کشاورزی در این رابطه، در چند ماهه اخیر، بسیار مدبرانه و قابل تحسین ارزیابی می‌شود، اما اگر مشکل صحت آمارهای ارائه شده حل نشود امکان بهبود سیاست‌ها و انجام برنامه‌ریزی صحیح برای بخش کشاورزی ممکن نخواهد بود. شرایط کنونی (مقطع پس از خشکسالی و تغییرات مدیریت در بخش) می‌تواند فصلی جدید در کاهش اختلاف ارائه آمارها در درون‌بخش (معاونت‌ها و دفتر فناوری آمار و اطلاعات وزارت جهاد کشاورزی) و برون‌بخش (مانند اختلاف آمارهای وزارت جهاد کشاورزی و سازمان آمار و دیگر مراکز ارائه‌کننده آمار در کشور) درخصوص تولیدات بخش کشاورزی باشد.



منابع و مآخذ

۱. آمار ذخایر گندم ۱۳۸۱-۱۳۸۵، سازمان غله، وزارت بازرگانی.
۲. آمار واردات و صادرات ۱۳۸۰-۱۳۸۸، گمرک جمهوری اسلامی ایران.
۳. آمارنامه‌های کشاورزی ۱۳۸۰-۱۳۸۷، وزارت جهاد کشاورزی، معاونت برنامه‌ریزی و اقتصادی، دفتر آمار و فناوری اطلاعات.
۴. اطلاعات تولید فرآورده‌های دام و طیور ۱۳۸۱-۱۳۸۷، وزارت جهاد کشاورزی، معاونت امور دام.
۵. اطلاعات قیمت خوراک دام ۱۳۸۱-۱۳۸۷، وزارت جهاد کشاورزی، شرکت پشتیبانی امور دام وزارت جهاد کشاورزی.
۶. برادران نصیری، مهران. جهانبخش امامی، ارزیابی سیاست‌های تعرفه محصولات کشاورزی در ایران، مرکز پژوهش‌های مجلس شورای اسلامی، دفتر مطالعات زیربنایی (گروه کشاورزی)، ۱۳۸۸.
۷. برادران نصیری، مهران. وهب میرباقری، مطالعه مشکلات، چالش‌ها و سیاست‌های توسعه زیر بخش زراعت و باغبانی (تولیدات گیاهی)، دفتر مطالعات زیربنایی (گروه کشاورزی)، ۱۳۸۸.
۸. تعیین کیفیت گندم‌های تولید داخلی، طرح مشترک پژوهشکده غله و نان با مؤسسه تحقیقات اصلاح و تهیه نهال و بذر، اسفند ۱۳۷۳.
۹. چکیده نتایج آمارگیری از دامداری‌های کشور ۱۳۸۷-۱۳۸۸، مرکز آمار ایران.
۱۰. سعید نیا، اسماعیل. فرزانه عبادی، ترازنامه غذایی جمهوری اسلامی ایران، ۱۳۸۱-۱۳۸۵، مؤسسه پژوهش‌های برنامه‌ریزی، اقتصاد کشاورزی و توسعه روستایی، ۱۳۸۸.
۱۱. شاهنوشی، ناصر. سیاوش دهقانیان، محمد قربانی، امید گیلانپور، محسن دانش‌مسگران، بررسی عوامل مؤثر بر عرضه گندم در استان خراسان، فصلنامه اقتصاد کشاورزی و توسعه، سال دوازدهم، شماره ۴۷، پاییز ۱۳۸۳.
۱۲. طاهری، صالح، عوامل مؤثر بر تولید گندم در ایران به ترتیب ضریب اهمیت، فصلنامه اقتصاد کشاورزی و توسعه، سال سیزدهم، شماره ۵۰، تابستان ۱۳۸۴.
۱۳. فرج زاده، زکریا. بهاءالدین نجفی، رفتار مصرف‌کنندگان شهری و روستایی ایران: مطالعه موردی کالاهای اساسی مشمول یارانه، فصلنامه اقتصاد کشاورزی و توسعه، سال دوازدهم، شماره ۴۷، پاییز ۱۳۸۳.
۱۴. نجفی، بهاءالدین. سید ابراهیم حسینی نسب، گزارش طرح مطالعاتی بازاریابی گندم، وزارت جهاد کشاورزی، معاونت برنامه‌ریزی و اقتصادی، مؤسسه پژوهش‌های برنامه‌ریزی و اقتصاد کشاورزی، ۱۳۷۷.
۱۵. نجفیان، گودرز. محمدرضا جلال کمالی، جمشید عظیمیان، مشخصات افتراقی ارقام تجاری و لاین‌های امیدبخش گندم کشت شده در ایران، مؤسسه تحقیقات اصلاح و تهیه نهال و بذر، ۱۳۸۷.
۱۶. نوروزی، فرخ لقا. بیتا صمیمی، ترازنامه غذایی ایران ۱۳۶۸-۱۳۸۰، ارزیابی روند تولید و عرضه ماده غذایی در کشور از دیدگاه تغذیه‌ای، وزارت جهاد کشاورزی، معاونت برنامه‌ریزی و اقتصادی، مؤسسه پژوهش‌های برنامه‌ریزی و اقتصاد کشاورزی، ۱۳۸۱.
۱۷. پیرایش‌فر، بهروز و همکاران. کیفیت گندم‌های تولید داخل کشور در سال زراعی ۱۳۸۲-۱۳۸۳، مؤسسه تحقیقات اصلاح و تهیه نهال و بذر.



شماره مسلسل: ۱۰۱۵۲

شناسنامه گزارش

عنوان گزارش: تحلیل آمارهای تولید در بخش کشاورزی و عوامل مؤثر بر آن

نام دفتر: مطالعات زیربنایی (گروه کشاورزی)

تهیه و تدوین کنندگان: مهراں برادران نصیری، وهب میرباقری

ناظر علمی: حسین صفایی

متقاضی: معاونت پژوهشی

ویراستار تخصصی: —

ویراستار ادبی: —

واژه‌های کلیدی: —

تاریخ انتشار: ۱۳۸۸/۱۲/۳