

پایش محیط کسب و کار ایران در بهار ۱۳۹۰

(ارزیابی ۲۳۹ تشکل اقتصادی سراسر کشور از ۲۲ مؤلفه ملی محیط کسب و کار

و عملکرد ۲۰ دستگاه مؤثر در اداره بنگاه‌ها در ایران)

کد موضوعی: ۳۲۰

شماره مسلسل: ۱۱۰۸۰

مهرماه ۱۳۹۰

دفتر: مطالعات محیط کسب و کار

به نام خدا

فهرست مطالب

۱.....	چکیده
۲.....	مقدمه
۶.....	روش‌شناسی گزارش پایش محیط کسب‌وکار ایران
۹.....	ارزیابی ۲۳۹ تشکل اقتصادی کشور از مؤلفه‌های ملی محیط کسب‌وکار ایران در بهار ۱۳۹۰
۱۹.....	ارزیابی ۲۳۹ تشکل اقتصادی از عملکرد دستگاه‌های مرتبط با محیط کسب‌وکار ایران در بهار ۱۳۹۰
۲۳.....	پاسخ تشکل‌های اقتصادی به دو سؤال درباره اجرای قانون هدفمند کردن یارانه‌ها
۲۶.....	خلاصه و نتیجه‌گیری
۲۸.....	پیوست‌ها
۴۲.....	منابع و مآخذ



پایش محیط کسب‌وکار ایران در بهار ۱۳۹۰
(ارزیابی ۲۳۹ تشکل اقتصادی سراسر کشور از ۲۲ مؤلفه ملی محیط کسب‌وکار
و عملکرد ۲۰ دستگاه مؤثر در اداره بنگاه‌ها در ایران)

چکیده

گزارش پایش محیط کسب‌وکار در ایران به ارزیابی وضعیت مؤلفه‌های محیط کسب‌وکار و عملکرد دستگاه‌های حکومتی مرتبط با کسب‌وکار می‌پردازد. ۲۳۹ تشکل اقتصادی از ۳۱ استان کشور که به پرسشنامه این مطالعه در بهار ۱۳۹۰ پاسخ داده‌اند، مجموعاً نمره محیط کسب‌وکار در ایران را ۶/۰۷ از ۱۰ ارزیابی کرده‌اند (۱۰ بدترین حالت). این عدد در مقایسه با مطالعه مشابه زمستان و پاییز ۱۳۸۹ (که به ترتیب ۶/۶۵ و ۶/۳۶ بوده است)، بهبود مختصری را نشان می‌دهد. لازم به ذکر است شاخص کل ارزیابی محیط کسب‌وکار در این مطالعه با اعمال وزن بخش‌های اقتصادی و سهم استان‌ها از تولید ناخالص داخلی در ارزیابی‌های واصله به عدد ۵/۸۷ نیز رسیده است. در این گزارش تشکل‌های اقتصادی استان چهارمحال و بختیاری مجموعاً بدترین ارزیابی را از مؤلفه‌های محیط کسب‌وکار ارائه داده‌اند و پس از آن، تشکل‌های اقتصادی استان‌های کهگیلویه و بویراحمد، خراسان جنوبی و خراسان شمالی ارزیابی نامساعدتری از مؤلفه‌های ملی محیط کسب‌وکار داشته‌اند. بهترین ارزیابی از مؤلفه‌های محیط کسب‌وکار نیز به ترتیب توسط تشکل‌های اقتصادی استان‌های اردبیل، اصفهان، قم و گلستان انجام شده است.

بخش‌های کشاورزی، صنعت و معدن و خدمات با نمره ارزیابی ۶/۲۶، ۶/۰۶ و ۵/۶۷ به ترتیب ارزیابی بدتری از وضعیت مؤلفه‌های محیط کسب‌وکار در بهار ۱۳۹۰ ارائه کرده‌اند.

تشکل‌های مشارکت‌کننده در این مطالعه، اداره ثبت شرکت‌ها را مانند پاییز و زمستان ۱۳۸۹ واجد بهترین عملکرد دانسته‌اند. اداره صنایع و معادن و اداره استاندارد نیز به ترتیب در رتبه دوم و سوم بهترین عملکرد از نظر تشکل‌های اقتصادی سراسر کشور قرار گرفته‌اند. ولی رتبه چهارم در گزارش بهار ۱۳۹۰ به اداره برق اختصاص یافته که در گزارش زمستان ۱۳۸۹ این رتبه متعلق به وزارت بازرگانی بوده است.

درخصوص ارزیابی استانی، تشکل‌های اقتصادی خراسان جنوبی، کرمانشاه و زنجان به ترتیب ارزیابی مطلوب‌تری از عملکرد دستگاه‌های اجرایی داشته‌اند و تشکل‌های اقتصادی کهگیلویه

و بویراحمد، چهارمحل و بختیاری و لرستان به ترتیب بدترین ارزیابی را از عملکرد دستگاه‌های اجرایی مرتبط با کسب‌وکار در بهار ۱۳۹۰ ارائه کرده‌اند.

درخصوص آثار اجرای قانون هدفمندی یارانه‌ها نیز مشابه پایش زمستان ۱۳۸۹، در این مطالعه دو سؤال در پرسشنامه‌ها درج شده بود که نتایج پاسخ‌ها نشان می‌دهد ۶۵/۷ درصد تشکل‌های مشارکت‌کننده معتقد بودند اجرای طرح هدفمند کردن یارانه‌ها، هزینه‌های بنگاه‌هایشان را زیاد و خیلی زیاد افزایش داده است. تشکل‌های بخش کشاورزی در این ارزیابی بیش از تشکل‌های بخش صنعت و خدمات معتقد به افزایش هزینه‌هایشان بر اثر اجرای قانون هدفمندی یارانه‌ها بوده‌اند.

همچنین بیش از ۷۹ درصد از تشکل‌های اقتصادی بیان داشته‌اند که دولت افزایش هزینه بنگاه‌های عضو تشکل‌شان را جبران نکرده است و فقط ۹ درصد از تشکل‌ها بیان داشته‌اند که دولت تا حدودی افزایش هزینه‌های ناشی از هدفمندی یارانه‌ها را جبران کرده است. این سهم در هر یک از زیربخش‌های صنعت، خدمات و کشاورزی تقریباً مشابه یکدیگر بوده است.

مقدمه

منظور از محیط کسب‌وکار، مجموعه عواملی است که بر اداره و عملکرد بنگاه‌ها در یک منطقه تأثیر می‌گذارند اما تقریباً خارج از کنترل مدیران بنگاه‌ها هستند. میزان هزینه‌های مبادله، تضمین‌های حقوق مالکیت، ثبات اقتصاد کلان، کیفیت زیرساخت‌های کشور، کیفیت دستگاه‌های اجرایی، نظام وضع قوانین و مقررات، هزینه و امکان دسترسی به اطلاعات و آمار، فرهنگ کاری و... از جمله عواملی هستند که عملکرد واحدهای اقتصادی (قیمت تمام شده، سودآوری و رقابت‌پذیری و...) را تحت تأثیر قرار می‌دهند و تقریباً خارج از حیطه کنترل مدیران واحدهای اقتصادی هستند.

بهبود محیط کسب‌وکار و شاخص‌های مرتبط با آن یکی از رویکردهای جدید در توسعه اقتصادی است که اخیراً مورد توجه بسیاری از سیاستگذاران اقتصادی کشورها قرار گرفته است. به‌طوری که بسیاری از اقتصاددانان عامل رشد کشورهای پیش‌رو در توسعه اقتصادی را بهبود محیط کسب‌وکار و تسهیل فضای سرمایه‌گذاری می‌دانند. محیط کسب‌وکار عمدتاً در حیطه بنگاه‌های کوچک و متوسط مطرح می‌شود چراکه بنگاه‌های بزرگ تا حدودی می‌توانند با صرف هزینه‌های هنگفت برای تغییر فرهنگ مصرفی و کاری و یا عملیات لابی در محافل سیاستگذار، عوامل مؤثر بر اداره و عملکرد بنگاه‌هایشان را مهار کنند. اما بنگاه‌های کوچک و متوسط چنین قابلیتی ندارند و به همین دلیل بهبود محیط کسب‌وکار برای آنها تأثیر حیاتی دارد.



با توجه به اهمیت مؤلفه‌های محیط کسب‌وکار و سنجش این مؤلفه‌ها در طول زمان و به‌موازات اجرای سیاست‌ها و برنامه‌های اقتصادی، گروه مطالعات کسب‌وکار مرکز پژوهش‌های مجلس شورای اسلامی از تابستان ۱۳۸۹ ارزیابی محیط کسب‌وکار و نیز ارزیابی عملکرد دستگاه‌های حکومتی مؤثر بر فعالیت بنگاه‌ها در ایران را در دستور کار خود قرار داده است.

در این گزارش ابتدا به بررسی اجمالی محیط کسب‌وکار پرداخته و سپس روش‌شناسی انجام این تحقیق معرفی و سرانجام ارزیابی ۲۳۹ تشکل اقتصادی از ۲۲ مؤلفه ملی محیط کسب‌وکار ایران در بهار ۱۳۹۰، به تفکیک بخش‌های صنعت، کشاورزی و خدمات و نیز ۳۱ استان کشور ارائه می‌شوند. همچون گزارش‌های قبلی، ارزیابی تشکل‌های اقتصادی از عملکرد ۲۰ دستگاه حکومتی مؤثر بر اداره بنگاه‌ها در ایران نیز ارائه می‌شود.

این گزارش شامل سه بخش است که برآیند ارزیابی و نظر ۲۳۹ تشکل اقتصادی از سراسر کشور می‌باشد:

ارزیابی اول - ارزیابی تشکل‌های اقتصادی از مؤلفه‌های ۲۲ گانه محیط کسب‌وکار در ایران:

در این ارزیابی تشکل‌های اقتصادی سراسر کشور با دادن نمره‌ای از ۱ تا ۱۰ مؤلفه‌ها را ارزیابی می‌کنند. به‌طوری که نمره ۱۰ نشان می‌دهد مؤلفه مورد نظر اداره بنگاه‌ها را آنقدر مشکل کرده که بنگاه‌ها به ناچار تعطیل شده‌اند و ارزیابی ۱ برای مؤلفه‌هایی است که تأثیر چندانی در اداره بنگاه‌ها در مقطع زمانی مورد نظر نداشته است.

ارزیابی دوم - ارزیابی عملکرد دستگاه‌های حکومتی مرتبط با کسب‌وکار از نظر تشکل‌های اقتصادی ایران: در این ارزیابی نیز هدف پرسشنامه، ارزیابی کیفیت عملکرد دستگاه‌ها و نهادهای حکومتی مرتبط با کسب‌وکار می‌باشد. در این بخش، ارائه نمره ۱۰ به هر دستگاه به‌منزله بهترین عملکرد و نمره ۱، پایین‌ترین عملکرد از نظر تشکل‌های مشارکت‌کننده در این تحقیق بوده است.

ارزیابی سوم - سوالات خاص روز است که به ارزیابی سیاست‌ها و قوانین اجرا شده در ماه‌های انجام پیمایش می‌پردازد: در گزارش زمستان ۱۳۸۹ و گزارش حاضر (بهار ۱۳۹۰)، دو سؤال زیر درباره آثار اجرای هدفمند کردن یارانه‌ها در کسب‌وکارها از تشکل‌های اقتصادی پرسیده شده است:

سؤال ۱: اجرای قانون هدفمند کردن یارانه‌ها چقدر هزینه بنگاه‌ها در تشکل شما را افزایش داده است؟

خیلی زیاد زیاد تاحدودی کم خیلی کم

سؤال ۲: آیا دولت افزایش نرخ‌های انرژی ناشی از هدفمند کردن یارانه‌ها را برای بنگاه‌های عضو تشکل شما جبران کرده است؟

بله تاحدودی خیر



جدول ۱. مقایسه مهمترین پایش‌ها و ارزیابی‌های بین‌المللی محیط کسب‌وکار

نام گزارش یا شاخص	ارائه‌دهنده	رویکرد گزارش	سابقه از	تعداد شاخص‌ها	رتبه ایران در آخرین سال بررسی	رابط ایران
انجام کسب‌وکار DB	بانک جهانی	تأسیس و اداره بنگاه‌ها	۲۰۰۳	۱۱ شاخص اصلی	۱۲۹ از ۱۸۳ کشور در ۲۰۱۱ (۲ پله صعود نسبت به ۲۰۱۰)	سازمان سرمایه‌گذاری خارجی وزارت امور اقتصادی و دارایی
گزارش بنگاه‌ها (ES)	بانک جهانی	مشکلات اداره بنگاه‌ها	۲۰۰۲	۶ شاخص اصلی	برای ایران انجام نمی‌شود	وزارت کار، تماس‌ها و اقدامات اولیه را آغاز کرده است
گزارش رقابت‌پذیری جهانی (GCR)	مجمع جهانی اقتصاد (WEF)	رقابت‌پذیری اقتصادها	۲۳۹۹	۱۲ شاخص اصلی و ۱۱۲ شاخص فرعی	۶۹ از ۱۳۹ کشور در ۲۰۱۰	اتاق بازرگانی صنایع و معادن ایران
آزادی اقتصادی	بنیاد هریتیج و نشریه وال‌استریت جورنال	امنیت و آزادی اقتصادی	۱۹۹۵	۱۰ مؤلفه و ۵۰ متغیر	۱۶۸ از ۱۸۳ کشور در ۲۰۰۸	نظرخواهی از چند وکیل و تاجر
شبکه آزادی اقتصاد	مؤسسه فریزر	آزادی اقتصادی و کیفیت مقررات	۱۹۹۷	۸ شاخص اصلی و ۴۲ فرعی	۱۰۷ از ۱۴۱ کشور در ۲۰۰۸	نظرخواهی از چند وکیل و تاجر
دیده‌بان جهانی کارآفرینی (GEM)	مدرسه کسب‌وکار لندن (LBS) و کالج بابسون	ارزیابی کارآفرینی	۱۹۹۹	۱۶ شاخص کارآفرینی و ۱۶ شاخص محیط کسب‌وکار	رتبه کشورها را با شاخص‌های متنوعی می‌سنجد	دانشکده کارآفرینی دانشگاه تهران با حمایت وزارت کار و شهرداری تهران
پیش‌بینی کسب‌وکار	مؤسسه بیزنس مانیتور اینترنشنال (BMI)	سنجش ریسک اقتصادی استفاده از SWOT	۱۹۸۴		گزارش و ارزیابی کیفی ارائه می‌دهد	نظرخواهی از چند وکیل و تاجر
شاخص محیط کسب‌وکار	واحد اطلاعات مؤسسه اکونومیست (EIU)	ریسک سرمایه‌گذاری	۱۹۹۶	۷ شاخص	۸۲ از ۸۲ کشور در ۲۰۰۸	نظرخواهی از چند وکیل و تاجر

مأخذ: پایش محیط کسب‌وکار ایران در زمستان ۱۳۸۹، مرکز پژوهش‌های مجلس شورای اسلامی.

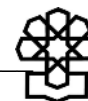
جدول ۲. وضعیت ایران در گزارش انجام کار بانک جهانی سال‌های ۲۰۱۰ و ۲۰۱۱

تغییر رتبه	گزارش ۲۰۱۰	گزارش ۲۰۱۱	مؤلفه‌های انجام کار
-۶	۴۸	۴۲	شروع کسب‌وکار
+۲	۱۴۱	۱۴۳	اخذ مجوزهای مرتبط با ساخت‌وساز
+۳	۱۵۳	۱۵۶	ثبات اموال
-۲۴	۱۱۳	۸۹	اخذ اعتبار
+۲	۱۶۵	۱۶۷	حمایت از سرمایه‌گذاران
-۲	۱۱۷	۱۱۵	پرداخت مالیات
-۳	۱۳۴	۱۳۱	تجارت برون‌مرزی
-۴	۵۳	۴۹	انعقاد قراردادها
+۲	۱۰۹	۱۱۱	خاتمه یک کسب‌وکار

Source: Doing Business, 2010, 2011.

روش‌شناسی گزارش پایش محیط کسب‌وکار ایران

گروه مطالعات محیط کسب‌وکار در مرکز پژوهش‌های مجلس شورای اسلامی در ابتدای تشکیل در زمستان ۱۳۸۸ براساس تعریف «محیط کسب‌وکار»، از پنج تشکل اقتصادی سراسر کشور شامل اتاق‌های بازرگانی صنایع و معادن، انجمن‌های مدیران صنایع، شوراهای اصناف، خانه‌های صنعت و معدن و کانون‌های عالی کارفرمایی و - حتی‌المقدور - شعب استانی آنها خواست تا عواملی را که بر عملکرد و اداره بنگاه‌های زیرمجموعه خود مؤثر؛ اما خارج از کنترل مدیران بنگاه‌ها هستند معرفی کنند. طی سه مرحله نظرخواهی مکرر با روش دلفی از جامعه آماری یاد شده در طول بهمن‌ماه ۱۳۸۸ تا خردادماه ۱۳۸۹، مجموعاً ۲۲ عامل یا مؤلفه ملی محیط کسب‌وکار ایران شناسایی شدند. در تدوین این مؤلفه‌ها تلاش شد هر مؤلفه با تعابیری معرفی شود تا میان تهیه‌کننده، خوانندگان گزارش و نیز ارزیابی‌کنندگان هر مؤلفه، حداکثر مفاهمه و برداشت واحدی از مفهوم هر مؤلفه ایجاد شود. به همین دلیل برخی مؤلفه‌ها با عباراتی نسبتاً مفصل توصیف شده‌اند. مؤلفه‌های مشابه در گزارش‌های بین‌المللی با عبارات کوتاه‌تری معرفی می‌شوند اما در این گزارش‌ها هر مؤلفه چندین زیرشاخص دارد که مفاهمه و دقت گزارش‌ها را بیشتر کرده است.



جدول ۳. سهم هر یک از استان‌ها از تولید ناخالص کشور

نام استان	میانگین سال‌های ۱۳۸۶-۱۳۸۲
آذربایجان شرقی	۳/۵۸
آذربایجان غربی	۱/۹۳
اردبیل	۰/۹۵
اصفهان	۶/۲۸
ایلام	۰/۸۸
بوشهر	۲/۷۳
تهران	۲۵/۳۳
چهارمحال و بختیاری	۰/۶۰
خراسان جنوبی	۰/۳۵
خراسان رضوی	۵/۱۳
خراسان شمالی	۰/۴۵
خوزستان	۱۵/۰۰
زنجان	۰/۸۳
سمنان	۰/۸۰
سیستان و بلوچستان	۰/۹۸
فارس	۴/۲۳
قزوین	۱/۳۳
قم	۰/۹۵
کردستان	۰/۹۰
کرمان	۲/۵۸
کرمانشاه	۱/۴۳
کهگیلویه و بویراحمد	۳/۶۵
گلستان	۱/۳۳
گیلان	۲/۲۰
لرستان	۱/۱۸
مازندران	۳/۳۳
مرکزی	۲/۰۸
هرمزگان	۱/۸۸
همدان	۱/۳۸
یزد	۱/۲۰
فرمانطقه (ملی)	۵/۷۰

مأخذ: محاسبات گروه تدوین این گزارش براساس داده‌های مرکز آمار ایران.

در گزارش‌های قبلی در ارزیابی و استخراج میانگین پاسخ‌ها، آنچه مورد ارزیابی قرار می‌گرفت، میانگین ساده و غیروزی پاسخ‌ها بود و اهمیت نسبی بخش‌های مختلف اقتصادی

(صنعت، کشاورزی و خدمات) و همچنین سهم استان‌ها از تولید ناخالص داخلی در وزن‌دهی به پاسخ‌های تشکلهای مختلف اقتصادی مورد توجه قرار نمی‌گرفت. از این‌رو برای بالا بردن دقت ارزیابی و تحلیل بهتر پاسخ‌های ارسالی در خصوص مؤلفه‌های محیط کسب‌وکار و نحوه عملکرد دستگاه‌های حکومتی، در این گزارش سهم زیربخش‌های اقتصادی (کشاورزی، صنعت و خدمات) و سهم استان‌ها از تولید ناخالص داخلی، به عنوان دو ضریب در پاسخ‌های دریافتی از تشکلهای اعمال شده است.

سهم نسبی زیربخش‌های اقتصادی و سهم استان‌ها از GDP کشور به ترتیب در جداول ۴ و ۵ نشان داده شده‌اند.

لازم به ذکر است که در این گزارش، سهم زیربخش‌های اقتصادی و نه سهم هر یک از تشکلهای به‌عنوان ضریب تأثیر تشکلهای مختلف در پاسخ‌ها اعمال شده‌اند. زیرا تعیین ضرایب دقیق مربوط به سهم هر یک از تشکلهای به‌منظور دستیابی به میانگین وزنی پاسخ‌ها بسیار پیچیده است. به‌طور مثال باید سهم هر تشکل در سطح ملی و بخشی تعیین گردد، لازمه این امر این است که اطلاع دقیقی از اعضای هر تشکل و سهم آنها از حوزه مورد نظر مشخص شود که اطلاعات موجود این امکان را فراهم نمی‌سازد. بنابراین برای افزایش دقت و استفاده از روش‌های علمی کارآمدتر در ارزیابی و تحلیل پرسشنامه‌ها نیاز است تا همه صاحب‌نظران این حوزه، به تعمیق و ارتقای ابعاد علمی این کار اهتمام بورزند.

جدول ۴. سهم زیربخش‌های اقتصادی از ارزش‌افزوده کل اقتصاد کشور

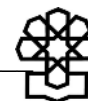
میانگین ۱۳۷۴-۱۳۸۶	زیربخش‌های اقتصادی
۰/۱۳	کشاورزی
۰/۶۱	خدمات
۰/۲۷	صنعت و معدن

مأخذ: محاسبات گروه تدوین این گزارش براساس داده‌های مرکز آمار ایران.

سیمای پاسخگویان

مدیران بنگاه‌های اقتصادی که مستقیماً با مسائل و چالش‌های اداره بنگاه‌ها درگیر هستند و بیشتر از همه مشکلات و موانع کسب‌وکار خود را تشخیص می‌دهند، بهترین افراد برای ارزیابی محیط کسب‌وکار هستند. به دلیل هزینه‌بر بودن دسترسی به مدیران بنگاه‌ها و وجود بخش بزرگ اقتصاد پنهانی و زیرزمینی در ایران، برای پاسخ به پرسشنامه این تحقیق از «تشکلهای اقتصادی» به‌عنوان نماینده و منعکس‌کننده برآیند نظرات مدیران بنگاه‌های اقتصادی ایران استفاده شده است.

در اجرای این پیمایش، پرسشنامه‌ای دو صفحه‌ای طی روزهای ۱۰ تا ۱۸ خرداد ۱۳۹۰ برای ۷۷۰ تشکل اقتصادی از سراسر کشور با نمابر ارسال شد.



اسامی و نشانی این تعداد تشکل اقتصادی، طی دو سال گذشته، توسط کارشناسان مرکز پژوهش‌های مجلس شورای اسلامی از طریق مکاتبه با وزارتخانه‌های امور اقتصادی و دارایی، صنایع و معادن، کار و امور اجتماعی، تعاون، راه و ترابری، مسکن و شهرسازی، فرهنگ و ارشاد اسلامی، ارتباطات و فناوری اطلاعات کشور و جهاد کشاورزی و نیز اتاق‌های بازرگانی، صنایع و معادن، اتاق تعاون مرکزی جمهوری اسلامی ایران، خانه‌های صنعت و معدن دریافت و پس از احراز هویت‌شان به تأیید رسیده بود.

پس از تماس تلفنی، وصول پرسشنامه تأیید شد و برای تشکل‌هایی که تا ۳۰ خرداد ۱۳۹۰ پرسشنامه تکمیل شده را عودت ندادند، طی ۳ روز، ۳ مرتبه دیگر تلفنی دریافت پرسشنامه تلفنی پیگیری شد که پس از طی این فرآیند تا ۱۵ تیرماه ۱۳۹۰ مجموعاً ۲۴۱ پرسشنامه معتبر واصل شد. لازم به یادآوری است از استان‌های ایلام و بوشهر هرکدام فقط یک پرسشنامه معتبر واصل شد که به توصیه مشاوران علمی این پیمایش، این دو استان از جریان تحلیل نتایج این تحقیق حذف شدند و نتایج به صورت ارزیابی ۲۳۹ تشکل اقتصادی سراسر کشور... ارائه شده است.

در واقع از ۷۷۰ پرسشنامه ارسالی، ۲۴۱ تشکل اقتصادی پرسشنامه‌های کامل را با امضا یا مهر مقام مسئول تشکل تکمیل و عودت دادند. متوسط کشوری نرخ بازگشت پرسشنامه‌ها ۳۱ درصد بوده است.

از ۲۳۹ پرسشنامه معتبر عودت داده شده، ۹۳ تشکل از بخش صنعت (۳۸ درصد)، ۱۱۷ تشکل از بخش خدمات (۴۸ درصد)، ۲۹ تشکل از بخش کشاورزی (۱۲ درصد) بوده‌اند.

لازم به یادآوری است از آنجا که نرخ بازگشت پرسشنامه‌ها در این مطالعه، کمتر از ۸۰ درصد است، نمی‌توان پاسخ‌های رسیده را به کل تشکل‌های اقتصادی کشور تعمیم داد؛ به همین دلیل در این گزارش ادعا نمی‌شود که نتایج حاصل، نظر فعالان اقتصادی، تولیدکنندگان ایرانی یا حتی تشکل‌های اقتصادی ایران است بلکه صرفاً ادعا می‌شود که این گزارش، میانگین ارزیابی ۲۳۹ تشکل اقتصادی از سراسر کشور از ۲۲ مؤلفه ملی محیط کسب‌وکار ایران و عملکرد ۲۰ دستگاه مرتبط با تولید و سرمایه‌گذاری در ایران است.

ارزیابی ۲۳۹ تشکل اقتصادی کشور از مؤلفه‌های ملی محیط کسب‌وکار ایران در بهار ۱۳۹۰

جدول ۶، ارزیابی ۲۳۹ تشکل اقتصادی از ۲۲ مؤلفه ملی محیط کسب‌وکار را در ایران در بهار سال ۱۳۹۰ به تفکیک استان‌ها و جدول ۷، همین ارزیابی را به تفکیک بخش‌های اقتصادی نشان می‌دهد. لازم به ذکر است در جدول ۶، ارزیابی‌ها براساس اعمال ضرایب بخش‌های اقتصادی و استان‌ها

ارائه شده است. ارزیابی تشکلهای اقتصادی از مؤلفه‌های کسب‌وکار در بهار ۱۳۹۰ بدون اعمال ضرایب در پیوست ۱ آمده است.

نتایج ارزیابی تشکلهای اقتصادی از مؤلفه‌های کسب‌وکار در بهار ۱۳۹۰ که به صورت میانگین وزنی براساس سهم زیربخش‌های اقتصادی و سهم استانی از تولید ناخالص داخلی کشور محاسبه شده، به صورت زیر است:

بهترین مؤلفه‌ها به ترتیب:

۲۲. ضعف زیرساخت‌های تأمین برق (مساعداًترین مؤلفه ارزیابی شده)،

۲۱. ضعف نظام توزیع و مشکلات رساندن محصول به دست مصرف‌کننده،

۲۰. ضعف زیرساخت‌های حمل‌ونقل.

در مقایسه با گزارش زمستان ۱۳۸۹، مؤلفه‌های ۲۲ و ۲۱ تغییری نکرده است ولی مؤلفه بیستم در گزارش زمستان ۱۳۸۹ «تمایل مردم به خرید کالاهای خارجی و تقاضای کم برای محصولات ایرانی مشابه» بوده است. به این ترتیب این مؤلفه در بهار ۱۳۹۰ نسبت به زمستان ۱۳۸۹ بدتر ارزیابی شده است.

نامساعداًترین مؤلفه‌ها به ترتیب:

۱. مشکل دریافت تسهیلات از بانک‌ها (نامساعداًترین مؤلفه)،

۲. ضعف بازار سرمایه در تأمین مالی تولید و نرخ بالای تأمین سرمایه از بازار غیررسمی،

۳. بی‌تعهدی شرکت‌ها و مؤسسات دولتی به پرداخت به موقع بدهی خود به پیمانکاران.

در مقایسه با پایش زمستان و پاییز ۱۳۸۹، مؤلفه نرخ بالای بیمه اجباری نیروی انسانی از رتبه دوم (به لحاظ فاکتور نامساعد) به رتبه چهارم در بهار ۱۳۹۰ نزول یافته و در واقع بهتر ارزیابی شده است.

مؤلفه وجود مفساد اقتصادی در دستگاه‌های حکومتی در زمستان ۱۳۸۹ در رتبه ۹ قرار داشت که این مؤلفه در بهار ۱۳۹۰ به رتبه ۶ صعود کرده است و نشان می‌دهد تشکلهای اقتصادی مشارکت‌کننده در این مطالعه در بهار ۱۳۹۰ ارزیابی بدتری از این مؤلفه نسبت به فصل قبل داشته‌اند. مؤلفه «اعمال تحریم‌های بین‌المللی علیه کشورمان» نیز از رتبه ۱۶ در گزارش زمستان ۱۳۸۹ به رتبه ۱۱ در گزارش بهار رسیده است که نشان می‌دهد از نظر این تشکلهای، تحریم‌ها در بهار ۱۳۹۰ نسبت به زمستان ۱۳۸۹ اخلاص بیشتری در اداره بنگاه‌هایشان داشته است.

محیط کسب‌وکار را نمی‌توان به سرعت تغییر داد و تغییر و بهبود آن مستلزم برنامه‌ریزی‌های مستمر، بهم پیوسته و پایدار است و به همین دلیل است که تغییرات فصلی در نتایج به دست آمده، بسیار محدود است.



یک نتیجه جالب توجه از مقایسه گزارش بهار ۱۳۹۰ و پاییز و زمستان ۱۳۸۹ این است که مؤلفه‌های مربوط به زیرساخت‌ها (تأمین برق و حمل‌ونقل) واجد کمترین آثار مانعیت برای محیط کسب‌وکار ارزیابی شده‌اند. به طوری که در سه گزارش اخیر مؤلفه ضعف زیرساخت‌های تأمین برق در آخرین رتبه (از حیث مانع بودن برای کسب‌وکار) قرار داشته و مؤلفه ضعف زیرساخت‌های حمل‌ونقل نیز در بهار ۱۳۹۰، پاییز و زمستان ۱۳۸۹ به ترتیب در رتبه ۲۰، ۱۹ و ۱۸ قرار داشته است. می‌توان نتیجه گرفت بنگاه‌های اقتصادی کمتر با موانع زیرساختی روبرو هستند و با بررسی دقیق‌تر، می‌توان نتیجه گرفت حوزه‌های مربوط به زیرساخت‌ها (حمل‌ونقل، تأمین برق و...) در اولویت سیاست‌گذاری و اختصاص بودجه قرار ندارند و بهتر است سایر مؤلفه‌هایی که بیشتر کسب‌وکارها به عنوان مانع برشمرده‌اند مورد توجه قرار بگیرند.

جدول ۵. مقایسه ارزیابی ۲۲ مؤلفه محیط کسب‌وکار ایران در بهار ۱۳۹۰ و زمستان ۱۳۸۹

نمره	گزارش زمستان ۱۳۸۹	نمره	گزارش بهار ۱۳۹۰	
۸/۳۸	مشکل دریافت تسهیلات از بانکها	۷/۵۶	مشکل دریافت تسهیلات از بانکها	نامساعدترین مؤلفه‌ها به ترتیب نمره از ۱۰ (۱۰ بدترین نمره)
۷/۸۰	نرخ بالای بیمه اجباری نیروی انسانی	۶/۹۹	ضعف بازار سرمایه در تأمین مالی تولید و نرخ بالای تأمین سرمایه از بازار غیررسمی	
۷/۴۰	ضعف بازار سرمایه در تأمین مالی تولید و نرخ بالای تأمین سرمایه از بازار غیررسمی	۶/۹۱	بی‌تعهدی شرکتها و مؤسسات دولتی به پرداخت به موقع بدهی خود به پیمانکاران	
۴/۴۷	ضعف زیرساخت‌های تأمین برق	۴/۲۷	ضعف زیرساخت‌های تأمین برق	بهترین مؤلفه‌ها به ترتیب
۵/۳۴	ضعف نظام توزیع و مشکلات رساندن محصول به دست مصرف‌کننده	۴/۳۸	ضعف نظام توزیع و مشکلات رساندن محصول به دست مصرف‌کننده	
۵/۳۶	تمایل مردم به خرید کالاهای خارجی و تقاضای کم برای محصولات ایرانی مشابه	۴/۳۸	ضعف زیرساخت‌های حمل‌ونقل	

توجه: در ارزیابی مؤلفه‌های محیط کسب‌وکار در این مطالعه، ۱۰ بدترین نمره و یک بهترین نمره تعریف شده است.

رتبه‌بندی ارزیابی استان‌ها در گزارش بهار نسبت به گزارش زمستان ۱۳۸۹ تغییرات محسوسی داشته است، یکی از دلایل این تغییرات در کنار احتمال تغییر شرایط در درون استان‌ها، می‌تواند وارد کردن اثر سهم استانی از تولید ناخالص داخلی کشور در پاسخ‌ها ارزیابی شود. به طوری که در این گزارش شکل‌های اقتصادی استان چهارمحال و بختیاری مجموعاً بدترین ارزیابی را از مؤلفه‌های محیط کسب‌وکار ارائه داده‌اند و پس از آن، شکل‌های اقتصادی استان‌های

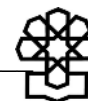
کهگیلویه و بویراحمد، خراسان جنوبی و خراسان شمالی ارزیابی نامساعدتری از مؤلفه‌های ملی محیط کسب‌وکار داشته‌اند. این در حالی است که در زمستان ۱۳۸۹ مانند پاییز ۱۳۸۹، تشکل‌های اقتصادی استان آذربایجان غربی مجموعاً بدترین ارزیابی را از مؤلفه‌های محیط کسب‌وکار ارائه داده‌اند و پس از آن، تشکل‌های اقتصادی استان‌های خراسان جنوبی، کهگیلویه و بویراحمد، مرکزی و چهارمحال و بختیاری، ارزیابی نامساعدتری از مؤلفه‌های ملی محیط کسب‌وکار داشته‌اند.

در بهار ۱۳۹۰ بهترین ارزیابی هم به ترتیب توسط تشکل‌های اقتصادی استان‌های اردبیل، اصفهان، قم و گلستان انجام شده است. در زمستان ۱۳۸۹ بهترین ارزیابی هم به ترتیب توسط تشکل‌های اقتصادی استان‌های گیلان، سمنان، خراسان رضوی و البرز انجام شده بود.

روند رتبه تشکل‌های کشوری از پاییز ۱۳۸۹ تا بهار ۱۳۹۰ یک روند نزولی بوده است. به طوری که از حیث ارزیابی درجه مانعیت مؤلفه‌ها و اختصاص نمره بیشتر به این مؤلفه‌ها، تشکل‌های کشوری در پاییز ۱۳۸۹ رتبه ۱۲، در زمستان ۱۳۸۹ رتبه ۱۶ و در بهار ۱۳۹۰ رتبه ۱۹ را به خود اختصاص داده‌اند.

بدترین ارزیابی مطلق از مؤلفه‌ها در بین استان‌ها مربوط به مؤلفه وجود مفاسد اقتصادی در دستگاه‌های حکومتی در استان کهگیلویه و بویراحمد با میانگین نمره ۹/۶۷ در بین تشکل‌های استان می‌باشد که البته این مؤلفه در میانگین وزنی کل، دارای رتبه ۶ در میان مؤلفه‌ها از حیث بدترین ارزیابی می‌باشد. رتبه مطلق دوم مربوط به مؤلفه بی‌ثباتی قیمت مواد اولیه با میانگین نمره ۹/۳۳ در همین استان می‌باشد که این مؤلفه نیز در شاخص کل رتبه ۵ را دارد که نشان می‌دهد ارزیابی این استان با نسبت میانگین وزنی کشوری فاصله نسبتاً زیادی دارد. لازم به ذکر است که با در نظر گرفتن همه مؤلفه‌ها، رتبه استان کهگیلویه و بویراحمد دوم می‌باشد که رتبه اول را از حیث ارزیابی وضعیت نامطلوب بودن مؤلفه‌های محیط کسب‌وکار، استان چهارمحال و بختیاری با میانگین ۷/۲۸ به خود اختصاص داده است.

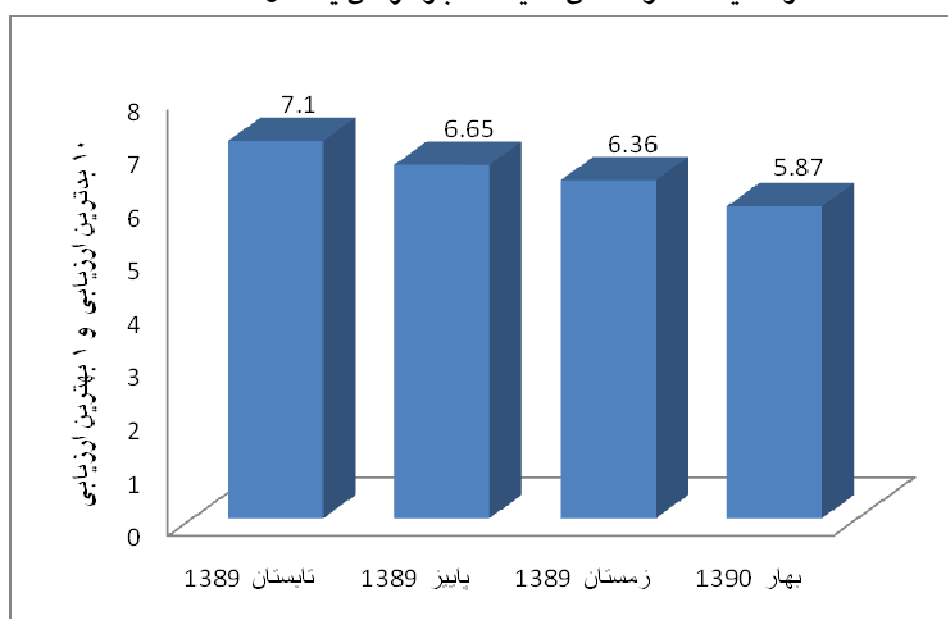
واریانس ارزیابی‌ها نیز نشان می‌دهد، کمترین واریانس در داده‌های افقی (ارزیابی مؤلفه‌ها) به نامساعدترین مؤلفه یعنی «مشکل دریافت تسهیلات از بانک‌ها» و در مرتبه بعدی مؤلفه با رتبه ۴ (نرخ بالای بیمه اجباری نیروی انسانی) تعلق دارد و با اندکی اختلاف مؤلفه دارای رتبه دوم نیز کمترین واریانس را دارد که نشان می‌دهد ارزیابی تشکل‌های اقتصادی همه استان‌ها مربوط به این سه مؤلفه اختلاف کمتری از میانگین این ارزیابی‌ها دارد. به بیانی دیگر پراکندگی داده‌ها از میانگین، در این سه مؤلفه بسیار پایین می‌باشد و تقریباً همه تشکل‌ها در ارزیابی این مؤلفه‌ها هم‌نظر بوده‌اند. در جدول ۷ پاسخ‌ها به تفکیک بخش‌های اقتصادی ارائه شده است. ترتیب ارزیابی بخش‌های اقتصادی به لحاظ نمره بیشتر (وضعیت نامطلوب‌تر) از مؤلفه‌های محیط کسب‌وکار همانند گزارش



زمستان ۱۳۸۹، عبارتند از: بخش کشاورزی (۶/۲۶)، صنعت و معدن (۶/۰۶) و خدمات (۵/۶۷). هر سه بخش اقتصادی، دو مؤلفه اول را به صورت مشترک ارزیابی کرده‌اند.

در نمودار ۱ مقایسه میانگین ارزیابی کل تشکلهای اقتصادی مشارکت‌کننده در بهار ۱۳۹۰ از ۲۲ مؤلفه محیط کسب‌وکار با مطالعه پاییز و تابستان و زمستان سال ۱۳۸۹ نشان داده شده است. در بالا محیط کسب‌وکار در این چهار فصل از نظر تشکلهای اقتصادی مشارکت‌کننده در پیمایش به تدریج اندکی بهتر شده است.

نمودار ۱. مقایسه میانگین ارزیابی فصلی تشکلهای اقتصادی مشارکت‌کننده در این مطالعه از وضعیت ۲۲ مؤلفه ملی محیط کسب‌وکار طی یکسال گذشته*



* ارزیابی متوسط بهار ۱۳۹۰ با عدد میانگین ارزیابی استان‌ها در جدول ۶ صفحه ۱۴ تفاوت دارد. به این دلیل که عدد ۶/۰۷ برای بهار ۱۳۹۰ بدون اعمال ضرایب بخش‌ها و استان‌ها می‌باشد. میانگین ارزیابی با اعمال ضرایب، ۵/۸۷ می‌باشد. جدول مربوط به مؤلفه‌ها بدون اعمال ضرایب در پیوست ۱ آمده است.

جدول ۶، استان‌های دارای بهترین و بدترین ارزیابی از مؤلفه‌های محیط کسب‌وکار را در بهار ۱۳۹۰ نشان می‌دهد. براساس اطلاعات این جدول، استان‌های چهارمحال و بختیاری و کهگیلویه و بویراحمد بدترین ارزیابی و استان اردبیل بهترین ارزیابی را از مؤلفه‌های محیط کسب‌وکار در زمستان ۱۳۸۹ ارائه کرده‌اند.

نمودار ۲ نیز مقایسه استان‌ها را در خصوص ارزیابی از مؤلفه‌های محیط کسب‌وکار در بهار ۱۳۹۰ ارائه می‌دهد.

جدول ۶. ارزیابی ۲۳۹ تشکل اقتصادی از مؤلفه‌های محیط کسب‌وکار در بهار ۱۳۹۰، میانگین کل و به ترتیب بدترین تا بهترین ارزیابی استانی (نمره ۱۰ بدترین ارزیابی)

میانگین معیارها	اردبیل	اصفهان	قم	گلستان	کردستان	کرمان	گیلان	خراسان رضوی	البرز و تهران	سمنان	تشکل‌های کشوری	آذربایجان شرقی	خوزستان	مرکزی	همدان	لرستان	قزوین	فارس	سیستان و بلوچستان	کرمانشاه	آذربایجان غربی	بزن	زنجان	هرمزگان	مازندران	خراسان شمالی	خراسان جنوبی	کهگیلویه و بویراحمد	چهارمحال و بختیاری	استان‌ها	مؤلفه‌های محیط کسب‌وکار در ایران
۷/۵۶	۶/۹۶	۷/۴۸	۸/۳۲	۷/۵۰	۶/۶۵	۷/۵۴	۷/۴۲	۷/۹۹	۶/۷۱	۸/۰۴	۷/۴۶	۷/۳۵	۸/۸۹	۷/۶۱	۷/۷۴	۸/۵۹	۷/۷۰	۷/۳۰	۷/۸۲	۸/۳۸	۸/۷۳	۷/۷۷	۷/۷۸	۹/۱۸	۷/۳۹	۹/۰۰	۷/۷۷	۸/۳۳	۷/۸۴	مشکل دریافت تسهیلات از بانک‌ها	
۶/۹۹	۶/۳۱	۵/۱۵	۷/۰۹	۵/۹۶	۴/۳۴	۶/۱۳	۶/۱۹	۵/۸۹	۷/۰۰	۶/۳۶	۷/۲۳	۶/۱۵	۶/۹۷	۶/۷۰	۷/۵۵	۷/۶۵	۷/۰۳	۶/۴۲	۷/۴۷	۷/۷۶	۹/۱۰	۷/۱۳	۶/۴۹	۷/۱۳	۷/۹۶	۷/۳۳	۷/۷۷	۵/۶۷	۶/۸۳	ضعف بازار سرمایه در تأمین مالی تولید و نرخ بالای تأمین سرمایه از بازار غیررسمی	
۶/۹۱	۵/۳۱	۵/۱۳	۶/۳۶	۲/۶۵	۵/۲۳	۶/۰۹	۶/۱۸	۸/۰۸	۷/۷۹	۶/۰۴	۶/۵۹	۶/۶۵	۸/۴۵	۷/۶۴	۶/۷۰	۵/۹۴	۶/۷۲	۶/۴۷	۶/۷۸	۷/۴۷	۷/۴۱	۷/۳۱	۷/۵۴	۷/۹۰	۶/۰۰	۶/۶۹	۸/۰۰	۸/۵۹	۸/۵۹	بی‌تعمدی شرکت‌ها و مؤسسات دولتی به پرداخت به موقع بدهی خود به پیمانکاران	
۶/۸۱	۷/۸۱	۷/۸۱	۷/۶۱	۷/۳۲	۷/۰۸	۷/۳۶	۷/۰۴	۶/۷۰	۶/۰۷	۸/۲۸	۶/۶۸	۶/۶۱	۶/۴۶	۶/۳۹	۷/۱۶	۷/۶۵	۶/۷۷	۶/۹۰	۶/۸۹	۷/۰۷	۸/۱۵	۷/۵۹	۷/۲۰	۹/۰۰	۷/۴۰	۷/۷۲	۹/۰۰	۸/۶۷	۸/۲۸	نرخ بالای بیمه اجباری نیروی انسانی	
۶/۵۶	۷/۱۵	۶/۸۱	۴/۹۱	۵/۳۲	۶/۶۵	۶/۶۲	۵/۸۵	۶/۶۰	۶/۹۶	۶/۲۵	۶/۲۹	۵/۳۱	۵/۶۰	۷/۲۳	۶/۳۷	۶/۷۱	۷/۸۰	۶/۶۲	۷/۶۶	۸/۴۸	۸/۵۰	۸/۰۶	۷/۳۲	۷/۹۵	۷/۵۲	۶/۵۷	۸/۰۰	۹/۳۳	۷/۵۹	بی‌ثباتی در قیمت مواد اولیه	
۶/۴۰	۳/۴۶	۳/۲۴	۶/۱۰	۵/۱۷	۵/۷۳	۵/۶۶	۵/۸۵	۵/۳۲	۶/۴۳	۵/۱۳	۶/۳۱	۸/۵۹	۷/۷۷	۴/۸۵	۷/۳۰	۴/۵۳	۶/۴۷	۶/۶۴	۶/۰۰	۶/۱۵	۵/۶۹	۷/۲۹	۶/۶۴	۸/۰۰	۷/۰۶	۵/۶۷	۷/۵۹	۹/۶۷	۷/۴۰	وجود مفاسد اقتصادی در دستگاه‌های حکومتی	
۶/۳۹	۳/۲۳	۴/۲۴	۴/۱۳	۶/۳۲	۴/۵۷	۴/۷۰	۵/۷۵	۷/۳۴	۶/۴۸	۶/۱۹	۷/۳۰	۷/۴۹	۷/۷۷	۶/۴۷	۷/۶۵	۷/۹۵	۶/۲۱	۷/۸۹	۷/۶۷	۶/۵۷	۷/۰۷	۵/۰۳	۶/۳۲	۷/۵۸	۷/۸۶	۶/۵۹	۳/۶۷	۶/۸۱	۶/۸۱	زیاد بودن تعطیلات رسمی	
۶/۲۹	۴/۱۱	۴/۲۰	۵/۴۵	۷/۰۲	۵/۰۶	۵/۸۲	۶/۰۳	۶/۸۲	۶/۵۷	۵/۲۰	۶/۰۸	۴/۴۶	۷/۸۷	۷/۲۳	۷/۰۵	۶/۴۸	۷/۳۴	۶/۳۲	۵/۶۷	۶/۶۷	۴/۲۵	۵/۹۷	۷/۲۵	۵/۹۱	۶/۸۹	۸/۶۸	۸/۳۹	۸/۳۳	۷/۰۶	ضعف دادسراها در رسیدگی مؤثر به شکایت‌ها و اجبار طرف‌های قرارداد به انجام تعهدات	
۶/۲۴	۵/۰۰	۴/۹۶	۶/۹۷	۵/۷۷	۴/۴۹	۶/۲۸	۵/۳۷	۶/۳۱	۶/۴۴	۶/۴۶	۵/۵۰	۵/۰۷	۶/۰۰	۵/۷۲	۹/۰۶	۵/۶۰	۵/۸۳	۷/۵۳	۷/۰۰	۷/۰۵	۷/۱۸	۷/۵۷	۶/۳۲	۶/۸۶	۵/۹۵	۷/۶۹	۷/۳۳	۶/۵۸	۶/۵۸	قیمتگذاری غیرمنطقی محصولات تولیدی توسط دولت و نهادهای حکومتی	
۵/۹۸	۳/۷۷	۴/۲۰	۴/۱۵	۵/۰۸	۵/۰۸	۵/۸۴	۴/۸۹	۵/۷۱	۶/۱۰	۶/۲۰	۵/۷۹	۶/۰۴	۶/۳۴	۶/۳۰	۵/۱۸	۸/۱۲	۶/۶۹	۹/۰۰	۶/۰۰	۸/۵۱	۷/۱۸	۷/۶۸	۵/۸۴	۶/۹۸	۶/۲۴	۶/۹۵	۸/۳۳	۷/۳۵	۷/۳۵	تولید کالاهای غیراستاندارد، تقلبی و عرضه نسبتاً بدون محدودیت آن به بازار	
۵/۹۸	۵/۰۰	۷/۳۱	۳/۲۲	۳/۸۶	۵/۳۸	۵/۰۷	۶/۴۳	۵/۴۹	۵/۱۰	۶/۶۴	۶/۱۶	۷/۲۳	۵/۶۵	۶/۲۳	۶/۰۹	۴/۰۰	۵/۵۴	۵/۹۲	۵/۶۲	۴/۱۳	۴/۷۷	۷/۷۰	۶/۵۶	۶/۱۳	۶/۸۸	۷/۲۴	۵/۱۸	۶/۳۳	۶/۶۶	اعمال تحریم‌های بین‌المللی علیه کشورمان	
۵/۸۵	۳/۶۱	۵/۱۵	۷/۹۶	۶/۰۵	۴/۳۰	۵/۷۲	۶/۴۶	۶/۱۳	۵/۵۳	۴/۶۴	۵/۶۹	۶/۵۷	۶/۴۶	۷/۰۴	۵/۰۳	۷/۸۹	۶/۴۹	۷/۸۷	۷/۳۵	۶/۵۷	۶/۵۲	۶/۱۰	۶/۹۲	۵/۹۱	۶/۳۹	۸/۶۷	۸/۵۹	۴/۰۰	۷/۷۳	محدودیت قانون کار در تعدیل و جابجایی نیروی کار	
۵/۸۳	۴/۷۷	۵/۶۲	۴/۶۸	۶/۰۴	۴/۶۹	۵/۱۳	۵/۷۵	۵/۹۳	۵/۴۸	۵/۹۲	۵/۶۳	۴/۸۱	۶/۸۴	۵/۷۷	۶/۴۴	۵/۹۸	۶/۴۴	۶/۱۹	۸/۰۰	۶/۵۷	۶/۹۵	۶/۸۶	۶/۵۴	۶/۶۷	۶/۹۵	۸/۴۱	۷/۰۰	۷/۸۲	۷/۸۲	بی‌ثباتی قوانین و مقررات مربوط به تولید و سرمایه‌گذاری	
۵/۷۵	۳/۴۲	۴/۲۰	۲/۶۱	۳/۴۸	۵/۲۳	۴/۷۸	۵/۳۰	۴/۶۴	۵/۱۲	۶/۳۲	۶/۰۰	۶/۶۴	۵/۴۳	۶/۴۷	۴/۴۱	۴/۸۹	۵/۶۲	۶/۴۰	۵/۹۴	۷/۰۰	۵/۳۲	۵/۴۸	۷/۴۶	۸/۷۷	۵/۹۹	۴/۶۷	۷/۷۷	۸/۰۰	۵/۰۶	۵/۰۶	تثبیت نرخ ارز با وجود تورم در داخل و ثبات قیمت‌ها در بازارهای هدف
۵/۵۸	۵/۰۰	۵/۸۱	۶/۶۵	۵/۳۶	۵/۱۱	۶/۰۳	۴/۴۵	۵/۴۳	۵/۷۶	۵/۶۰	۵/۵۲	۵/۳۵	۴/۳۷	۵/۲۳	۷/۲۱	۷/۶۵	۵/۲۸	۵/۸۴	۵/۹۴	۶/۷۹	۵/۹۷	۶/۴۴	۷/۳۷	۶/۶۹	۷/۷۶	۳/۷۲	۵/۵۰	۸/۴۲	۸/۴۲	برگشت چک‌های مشتریان و همکاران	
۵/۵۸	۲/۸۸	۳/۸۶	۲/۹۹	۳/۵۳	۳/۳۴	۴/۶۴	۵/۹۶	۵/۴۹	۵/۶۰	۵/۲۰	۵/۵۰	۵/۱۱	۶/۳۲	۵/۳۰	۵/۷۲	۴/۰۶	۵/۶۳	۵/۹۴	۸/۰۰	۷/۶۲	۵/۹۷	۵/۹۹	۷/۶۵	۶/۰۰	۶/۹۱	۷/۱۸	۶/۶۷	۸/۳۵	۸/۳۵	عرضه کالاهای خارجی قاچاق در بازار داخلی	
۵/۱۴	۲/۵۷	۴/۲۴	۳/۳۳	۴/۰۹	۴/۱۹	۴/۵۹	۵/۴۳	۴/۴۹	۴/۷۴	۵/۰۰	۵/۱۱	۷/۰۰	۴/۳۷	۵/۱۷	۴/۴۴	۵/۸۹	۵/۳۹	۶/۹۹	۶/۳۰	۶/۲۹	۵/۳۵	۶/۶۲	۷/۵۰	۶/۱۳	۵/۳۸	۷/۴۳	۷/۳۶	۸/۶۷	۷/۲۰	تمایل مردم به خرید کالاهای خارجی و تقاضای کم برای محصولات ایرانی مشابه	
۵/۰۷	۲/۸۸	۵/۶۲	۳/۵۴	۴/۰۵	۴/۹۹	۴/۴۳	۴/۱۱	۵/۴۰	۴/۰۳	۵/۳۶	۵/۱۷	۵/۵۳	۴/۹۴	۶/۵۳	۵/۰۰	۷/۱۸	۵/۶۹	۷/۱۸	۶/۹۹	۵/۷۲	۶/۰۱	۵/۶۸	۶/۶۸	۶/۳۶	۵/۶۹	۶/۶۲	۸/۰۵	۲/۳۳	۷/۶۹	تعرفه پایین کالاهای وارداتی و رقابت غیرمنصفانه محصولات رقیب خارجی در بازار	
۴/۸۲	۳/۷۳	۳/۶۷	۳/۴۶	۴/۷۱	۴/۹۹	۴/۷۵	۴/۱۸	۴/۸۲	۵/۶۲	۴/۲۸	۴/۸۲	۳/۴۷	۳/۵۷	۶/۲۳	۵/۴۴	۲/۶۴	۴/۴۷	۴/۵۰	۶/۲۶	۲/۶۷	۶/۲۷	۶/۸۷	۵/۴۲	۶/۷۷	۵/۵۵	۶/۹۵	۶/۲۳	۵/۳۳	۶/۵۳	موانع تعرفه‌ای صادرات محصولات و واردات مواد اولیه	
۴/۷۴	۳/۱۱	۳/۹۱	۵/۰۰	۳/۹۶	۶/۶۶	۵/۴۹	۵/۳۳	۴/۸۳	۳/۱۸	۴/۸۴	۴/۸۹	۵/۷۰	۴/۱۸	۴/۰۰	۶/۲۷	۵/۵۹	۴/۸۵	۶/۱۵	۴/۲۹	۵/۷۷	۶/۵۷	۵/۹۴	۴/۵۰	۵/۳۲	۶/۵۶	۵/۸۱	۴/۹۵	۷/۶۷	۷/۵۳	ضعف زیرساخت‌های حمل‌ونقل	
۴/۳۸	۲/۵۳	۴/۲۰	۲/۰۷	۳/۷۵	۵/۳۱	۵/۵۲	۵/۴۸	۳/۷۰	۴/۳۵	۵/۲۸	۴/۳۸	۳/۶۵	۲/۶۵	۳/۷۷	۵/۳۳	۴/۷۷	۵/۶۷	۵/۰۵	۴/۱۱	۳/۴۸	۵/۳۴	۶/۰۹	۵/۱۷	۴/۵۴	۶/۱۸	۷/۲۴	۵/۵۴	۸/۰۰	۶/۳۹	۶/۳۹	ضعف نظام توزیع و مشکلات رساندن محصول به دست مصرف‌کننده
۴/۲۷	۲/۱۱	۳/۲۴	۴/۴۱	۴/۱۰	۵/۶۵	۴/۶۹	۴/۸۶	۳/۵۳	۳/۷۵	۳/۵۲	۴/۲۷	۴/۱۱	۴/۷۵	۴/۰۰	۶/۴۷	۳/۸۳	۵/۸۵	۴/۷۹	۳/۱۹	۲/۶۲	۴/۳۱	۳/۷۸	۴/۶۲	۴/۵۰	۶/۶۳	۵/۳۳	۲/۰۰	۶/۰۰	۶/۳۷	ضعف زیرساخت‌های تأمین برق	
۵/۸۷	۴/۳۱	۵/۰۰	۵/۰۴	۵/۰۵	۵/۱۹	۵/۵۹	۵/۷۰	۵/۷۰	۵/۷۱	۵/۸۲	۵/۸۳	۵/۹۲	۵/۹۳	۶/۰۷	۶/۲۳	۶/۲۶	۶/۲۸	۶/۴۰	۶/۴۰	۶/۴۱	۶/۴۹	۶/۶۳	۶/۶۴	۶/۷۲	۶/۷۸	۶/۸۲	۶/۸۸	۶/۹۵	۷/۲۸	میانگین استانی برای مؤلفه‌ها	

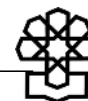


جدول ۷. ارزیابی ۲۳۹ تشکل اقتصادی از عملکرد دستگاه‌های مؤثر در اداره بنگاه‌ها
به تفکیک بخش‌های اقتصادی در بهار ۱۳۹۰

ردیف	مؤلفه‌های محیط کسب‌وکار در ایران	صنعت و معدن	کشاورزی	خدمات
۱	مشکل دریافت تسهیلات از بانک‌ها	۷/۴۵	۸/۲۱	۷/۴۰
۲	ضعف بازار سرمایه در تأمین مالی تولید و نرخ بالای تأمین سرمایه از بازار غیررسمی	۷/۴۴	۸/۱۴	۶/۹۵
۳	بی‌تعهدی شرکت‌ها و مؤسسات دولتی به پرداخت به موقع بدهی خود به پیمانکاران	۶/۷۰	۵/۶۶	۶/۷۷
۴	نرخ بالای بیمه اجباری نیروی انسانی	۶/۸۰	۷/۳۶	۶/۵۷
۵	بی‌ثباتی در قیمت مواد اولیه	۶/۸۴	۷/۶۹	۵/۹۷
۶	وجود مفاسد اقتصادی در دستگاه‌های حکومتی	۶/۳۷	۷/۶۳	۶/۱۸
۷	زیاد بودن تعطیلات رسمی	۶/۶۰	۵/۵۷	۶/۱۰
۸	ضعف دادسراها در رسیدگی مؤثر به شکایت‌ها و اجبار طرف‌های قرارداد به انجام تعهدات	۵/۹۸	۶/۷۱	۶/۱۷
۹	قیمتگذاری غیرمنطقی محصولات تولیدی توسط دولت و نهادهای حکومتی	۶/۴۱	۷/۲۹	۶/۳۳
۱۰	تولید کالاهای غیراستاندارد، تقلبی و عرضه نسبتاً بدون محدودیت آن به بازار	۵/۹۷	۵/۹۵	۵/۷۳
۱۱	اعمال تحریم‌های بین‌المللی علیه کشورمان	۶/۴۴	۶/۱۱	۵/۹۱
۱۲	محدودیت قانون کار در تعدیل و جابجایی نیروی کار	۵/۹۱	۶/۶۲	۵/۵۳
۱۳	بی‌ثباتی قوانین و مقررات مربوط به تولید و سرمایه‌گذاری	۵/۴۶	۶/۸۲	۵/۶۸
۱۴	تثبیت نرخ ارز با وجود تورم در داخل و ثبات قیمت‌ها در بازارهای هدف	۷/۰۰	۵/۶۴	۵/۳۸
۱۵	برگشت چک‌های مشتریان و همکاران	۶/۰۲	۵/۲۷	۵/۲۸
۱۶	عرضه کالاهای خارجی قاچاق در بازار داخلی	۶/۰۱	۵/۲۰	۵/۲۵
۱۷	تمایل مردم به خرید کالاهای خارجی و تقاضای کم برای محصولات ایرانی مشابه	۵/۴۶	۵/۴۹	۴/۸۸
۱۸	تعرفه پایین کالاهای وارداتی و رقابت غیرمنصفانه محصولات رقیب خارجی در بازار	۶/۰۰	۶/۰۰	۴/۵۳
۱۹	موانع تعرفه‌ای صادرات محصولات و واردات مواد اولیه	۵/۱۴	۴/۹۴	۴/۶۶
۲۰	ضعف زیرساخت‌های حمل‌ونقل	۴/۴۸	۵/۰۸	۵/۰۰
۲۱	ضعف نظام توزیع و مشکلات رساندن محصول به دست مصرف‌کننده	۴/۸۵	۶/۱۵	۳/۹۸
۲۲	ضعف زیرساخت‌های تأمین برق	۳/۹۴	۴/۲۸	۴/۴۵
	میانگین بخشی برای مؤلفه‌ها	۶/۰۶	۶/۲۶	۵/۶۷

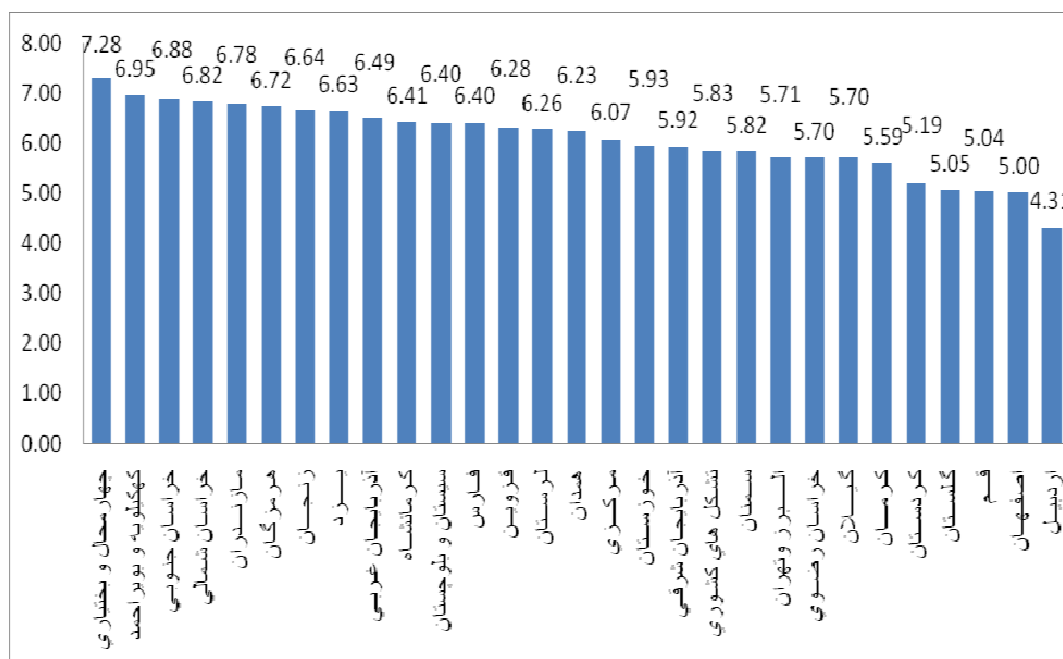
جدول ۸. استان‌های دارای بهترین و بدترین ارزیابی از وضعیت مؤلفه‌های محیط کسب‌وکار در بهار ۱۳۹۰

مؤلفه‌های محیط کسب‌وکار در ایران		بهترین ارزیابی در استان		بدترین ارزیابی در استان	
مشکل دریافت تسهیلات از بانک‌ها		کردستان	۶/۶۵	هرمزگان	۹/۱۸
ضعف بازار سرمایه در تأمین مالی تولید و نرخ بالای تأمین سرمایه از بازار غیررسمی		کردستان	۴/۳۴	آذربایجان غربی	۹/۱۰
بی‌تعهدی شرکت‌ها و مؤسسات دولتی به پرداخت به موقع بدهی خود به پیمانکاران		گلستان	۲/۶۵	چهارمحال و بختیاری	۸/۵۹
نرخ بالای بیمه اجباری نیروی انسانی		البرز و تهران	۶/۰۷	هرمزگان	۹/۰۰
بی‌ثباتی در قیمت مواد اولیه		کردستان	۴/۶۵	کهگیلویه و بویراحمد	۹/۳۳
وجود مفاسد اقتصادی در دستگاه‌های حکومتی		اصفهان	۳/۲۴	کهگیلویه و بویراحمد	۹/۶۷
زیاد بودن تعطیلات رسمی		اردبیل	۳/۲۳	قزوین	۷/۹۵
ضعف دادرها در رسیدگی مؤثر به شکایت‌ها و اجبار طرف‌های قرارداد به انجام تعهدات		اردبیل	۴/۱۱	خراسان جنوبی	۸/۳۹
قیمتگذاری غیرمنطقی محصولات تولیدی توسط دولت و نهادهای حکومتی		کردستان	۴/۴۹	لرستان	۹/۰۶
تولید کالاهای غیراستاندارد، تقلبی و عرضه نسبتاً بدون محدودیت آن به بازار		اردبیل	۳/۷۷	سیستان و بلوچستان	۹/۰۰
اعمال تحریم‌های بین‌المللی علیه کشورمان		قم	۳/۲۲	یزد	۷/۷۰
محدودیت قانون کار در تعدیل و جابجایی نیروی کار		اردبیل	۳/۶۱	خراسان شمالی	۸/۶۷
بی‌ثباتی قوانین و مقررات مربوط به تولید و سرمایه‌گذاری		قم	۴/۶۸	خراسان جنوبی	۸/۴۱
تثبیت نرخ ارز با وجود تورم در داخل و ثبات قیمت‌ها در بازارهای هدف		قم	۲/۶۱	هرمزگان	۸/۷۷
برگشت چک‌های مشتریان و همکاران		خراسان جنوبی	۳/۷۲	چهارمحال و بختیاری	۸/۴۲
عرضه کالاهای خارجی قاچاق در بازار داخلی		اردبیل	۲/۸۸	چهارمحال و بختیاری	۸/۳۵
تمایل مردم به خرید کالاهای خارجی و تقاضای کم برای محصولات ایرانی مشابه		اردبیل	۲/۵۷	کهگیلویه و بویراحمد	۸/۶۷
تعرفه پایین کالاهای وارداتی و رقابت غیرمنصفانه محصولات رقیب خارجی در بازار		اردبیل	۲/۸۸	خراسان جنوبی	۸/۰۵
موانع تعرفه‌ای صادرات محصولات و واردات مواد اولیه		لرستان	۲/۶۴	خراسان شمالی	۶/۹۵
ضعف زیرساخت‌های حمل‌ونقل		اردبیل	۳/۱۱	کهگیلویه و بویراحمد	۷/۶۷
ضعف نظام توزیع و مشکلات رساندن محصول به دست مصرف‌کننده		قم	۲/۰۷	کهگیلویه و بویراحمد	۸/۰۰
ضعف زیرساخت‌های تأمین برق		خراسان جنوبی	۲/۰۰	مازندران	۶/۶۳



نمودار ۲. مقایسه ارزیابی ۲۳۹ تشکل اقتصادی از وضعیت مؤلفه‌های محیط کسب‌وکار ایران در بهار

۱۳۹۰ به تفکیک استان‌ها



جدول ۹. ارزیابی عملکرد دستگاه‌های حکومتی مرتبط با کسب‌وکار از نظر ۲۳۹ تشکل اقتصادی ایران به تفکیک استان‌ها در بهار ۱۳۹۰ (نمره ۱۰ بهترین ارزیابی)

رتبه	دستگاه‌ها	استان‌ها	خراسان جنوبی	کرمانشاه	زنجان	اصفهان	کردستان	قزوین	یزد	آذربایجان غربی	فارس	همدان	اردبیل	کرمان	آذربایجان شرقی	خراسان رضوی	خراسان شمالی	سمنان	هرمزگان	گلستان	گیلان	البرز و تهران	خوزستان	مرکزی	تشکل‌های کشوری	مازندران	سیستان و بلوچستان	قم	لرستان	چهارمحال و بختیاری	کهگیلویه و بویراحمد	میانگین استان‌ها
	تعداد تشکل‌ها		۳/۰۰	۵/۰۰	۵/۰۰	۵/۰۰	۵/۰۰	۶/۰۰	۶/۰۰	۳/۰۰	۹/۰۰	۴/۰۰	۴/۰۰	۳/۰۰	۴/۰۰	۱۳/۰۰	۴/۰۰	۵/۰۰	۳/۰۰	۷/۰۰	۱۶/۰۰	۱۴/۰۰	۶/۰۰	۴/۰۰	۷۲/۰۰	۱۳/۰۰	۵/۰۰	۴/۰۰	۳/۰۰	۵/۰۰	۲۳/۰۰	
۱	اداره ثبت شرکت‌ها		۸/۰۰	۵/۴۷	۷/۷۵	۷/۶۶	۷/۰۰	۵/۸۶	۶/۵۶	۷/۶۳	۵/۷۲	۷/۶۵	۵/۲۳	۶/۴۸	۶/۵۳	۶/۷۱	۴/۰۹	۶/۶۳	۷/۵۹	۸/۳۹	۵/۸۱	۵/۷۴	۷/۳۳	۶/۳۶	۵/۹۷	۵/۵۵	۵/۸۲	۳/۹۲	۵/۳۶	۴/۶۷	۴/۶۷	
۲	اداره صنایع و معادن استان		۹/۰۰	۸/۳۳	۶/۶۱	۷/۰۰	۶/۰۰	۵/۹۰	۶/۸۰	۶/۳۸	۶/۸۰	۶/۸۵	۵/۲۳	۶/۵۵	۶/۸۳	۶/۵۸	۵/۷۶	۷/۰۰	۴/۰۰	۶/۴۰	۷/۱۶	۵/۲۶	۷/۵۶	۵/۸۸	۵/۷۷	۶/۰۶	۴/۸۵	۸/۵۰	۳/۷۴	۳/۵۰	۳/۰۰	
۳	اداره استاندارد		۹/۰۰	۷/۰۶	۸/۰۰	۵/۱۸	۶/۵۰	۴/۳۳	۴/۹۳	۷/۲۳	۷/۴۶	۵/۷۶	۷/۲۳	۴/۸۴	۶/۶۴	۴/۴۴	۴/۳۰	۶/۲۵	۴/۹۲	۵/۲۷	۵/۴۱	۵/۵۱	۶/۵۸	۴/۲۳	۵/۱۲	۶/۴۰	۴/۴۳	۴/۲۸	۵/۲۸	۴/۶۷	۵/۴	
۴	اداره برق		۷/۴۱	۶/۰۳	۵/۲۷	۴/۸۳	۵/۵۰	۵/۴۶	۶/۵۹	۳/۱۶	۶/۰۶	۴/۰۰	۲/۹۴	۵/۰۹	۶/۰۴	۴/۴۷	۷/۳۸	۶/۲۵	۷/۰۰	۳/۸۲	۶/۱۶	۵/۱۱	۴/۸۹	۴/۰۴	۵/۴۷	۴/۹۲	۳/۳۹	۴/۰۶	۲/۴۷	۶/۰۰	۵/۳	
۵	اداره نظارت بر غذا و دارو		۱۰/۰۰	۸/۳۳	۵/۳۱	۶/۵۰	۴/۵۰	۷/۰۰	۵/۰۰	۵/۹۹	۴/۶۹	۲/۰۰	۵/۰۰	۵/۲۵	۴/۰۰	۵/۱۴	۴/۰۰	۳/۳۳	۳/۰۰	۳/۵۰	۳/۳۵	۴/۸۷	۷/۲۲	۵/۰۰	۵/۱۱	۵/۷۱	۲/۸۷	۵/۰۰	۲/۰۰	۴/۳۳	۵/۲	
۶	بیمه‌های تجاری		۷/۳۹	۵/۸۷	۵/۷۷	۳/۳۴	۵/۲۳	۵/۱۷	۶/۵۰	۶/۰۰	۴/۹۲	۵/۰۰	۵/۰۰	۵/۱۹	۴/۵۳	۴/۴۰	۴/۴۰	۳/۲۵	۴/۰۰	۴/۱۰	۵/۱۳	۵/۱۳	۴/۳۶	۵/۱۵	۵/۴۱	۳/۹۶	۵/۲۰	۵/۲۰	۴/۳۰	۶/۵۰	۵/۲	
۷	بانک‌های خصوصی		۵/۵۰	۵/۶۲	۵/۷۱	۵/۵۰	۶/۰۰	۵/۷۰	۵/۹۷	۴/۵۰	۵/۸۳	۴/۹۱	۵/۰۶	۵/۵۴	۴/۰۰	۵/۲۷	۴/۸۸	۴/۶۳	۳/۷۲	۵/۷۷	۳/۹۳	۳/۲۷	۲/۳۵	۵/۲۳	۵/۴۴	۴/۹۳	۵/۰۸	۵/۰۳	۴/۷۷	۳/۵۰	۵/۲	
۸	اداره بازرگانی استان		۶/۵۴	۵/۶۲	۶/۶۱	۹/۰۰	۷/۰۰	۶/۳۳	۶/۵۰	۵/۲۴	۶/۱۲	۵/۳۳	۷/۵۰	۵/۱۷	۹/۵۰	۵/۴۸	۵/۸۵	۶/۳۸	۶/۰۰	۵/۸۴	۵/۳۲	۴/۸۶	۵/۷۷	۵/۶۵	۴/۵۷	۳/۸۲	۵/۰۷	۳/۰۷	۵/۴۸	۲/۶۷	۵/۱	
۹	اداره جهاد کشاورزی استان		۶/۶۹	۷/۶۷	۸/۰۰	۶/۰۰	۶/۲۳	۶/۲۹	۵/۱۰	۴/۸۴	۶/۷۶	۷/۰۰	۵/۲۳	۶/۳۶	۲/۰۰	۵/۸۸	۴/۸۱	۶/۰۰	۷/۰۰	۳/۰۹	۳/۷۵	۵/۱۳	۴/۹۲	۴/۲۳	۵/۰۱	۴/۰۹	۳/۸۵	۸/۰۰	۳/۵۶	۳/۰۰	۵/۱	
۱۰	گمرک		۷/۶۹	۷/۰۰	۴/۶۱	۶/۰۰	۵/۱۱	۵/۰۰	۷/۶۷	۷/۱۹	۵/۵۷	۵/۷۶	۶/۸۸	۴/۶۴	۶/۰۰	۵/۱۹	۵/۷۶	۵/۵۰	۵/۰۰	۴/۷۳	۴/۲۰	۵/۲۴	۷/۲۳	۵/۵۰	۴/۴۰	۵/۵۲	۳/۰۰	۳/۰۰	۵/۰۰	۴/۰۰	۵/۰	
۱۱	اداره کار		۷/۵۹	۶/۰۶	۴/۰۴	۴/۴۳	۵/۰۰	۳/۹۲	۵/۱۵	۵/۵۷	۵/۶۹	۶/۴۹	۶/۱۹	۴/۹۷	۴/۳۱	۴/۸۶	۵/۶۲	۵/۶۳	۳/۵۹	۵/۰۴	۴/۷۵	۵/۹۷	۴/۷۴	۳/۹۶	۴/۶۴	۵/۶۱	۴/۴۱	۳/۲۳	۳/۹۵	۴/۰۰	۴/۹	
۱۲	اداره تعاون استان		۷/۴۱	۶/۴۳	۷/۱۷	۶/۰۰	۵/۰۶	۸/۵۰	۸/۲۲	۸/۰۰	۷/۵۳	۶/۱۳	۸/۵۰	۶/۴۴	۳/۰۰	۵/۵۵	۷/۰۰	۴/۲۵	۶/۵۰	۳/۰۰	۳/۹۶	۴/۲۱	۴/۲۱	۳/۳۶	۵/۰۳	۳/۹۱	۵/۶۷	۵/۳۱	۳/۹۴	۱/۵۰	۴/۸	
۱۳	کلانتری‌ها		۷/۳۱	۴/۱۵	۶/۶۹	۵/۳۲	۵/۰۰	۶/۰۰	۵/۰۰	۴/۲۷	۴/۲۷	۴/۴۴	۵/۰۰	۴/۸۳	۶/۵۳	۵/۳۴	۵/۰۰	۶/۱۳	۶/۰۰	۴/۰۵	۵/۳۲	۴/۸۷	۳/۳۶	۴/۰۰	۴/۲۴	۴/۰۴	۴/۳۵	۴/۳۹	۳/۶۹	۱/۵۰	۴/۴	
۱۴	اداره حفاظت از محیط زیست		۷/۳۹	۵/۲۳	۴/۳۶	۵/۰۰	۷/۰۰	۷/۰۰	۵/۱۴	۶/۴۹	۴/۸۰	۶/۴۹	۴/۰۰	۷/۷۳	۳/۰۰	۴/۳۵	۷/۷۷	۵/۰۰	۷/۵۰	۴/۳۰	۴/۱۵	۳/۴۱	۵/۳۴	۴/۰۸	۴/۹۰	۴/۹۰	۵/۵۰	۴/۰۰	۳/۲۳	۳/۰۰	۴/۳	
۱۵	شهرداری‌ها		۵/۰۰	۴/۰۰	۴/۰۹	۶/۶۳	۵/۳۱	۴/۰۳	۵/۳۳	۴/۰۳	۵/۳۷	۳/۱۷	۳/۶۱	۳/۹۲	۳/۴۷	۳/۶۴	۴/۲۹	۴/۰۰	۳/۶۶	۴/۲۹	۳/۹۷	۴/۷۱	۲/۱۸	۶/۰۵	۴/۵۳	۳/۳۶	۲/۸۷	۲/۱۷	۱/۰۰	۱/۵۰	۴/۲	
۱۶	بانک‌های دولتی		۴/۷۷	۳/۹۷	۶/۶۳	۶/۰۰	۵/۰۶	۴/۵۱	۳/۷۹	۳/۳۲	۴/۵۳	۵/۰۰	۵/۰۸	۳/۹۸	۵/۰۴	۴/۴۵	۴/۷۱	۳/۲۵	۲/۶۴	۴/۶۲	۴/۷۱	۳/۷۱	۲/۳۱	۴/۰۰	۴/۰۵	۳/۹۳	۳/۱۳	۲/۴۲	۲/۴۱	۲/۴۷	۳/۹	
۱۷	سازمان تأمین اجتماعی		۶/۸۲	۵/۴۶	۳/۶۲	۴/۲۴	۵/۱۱	۴/۲۵	۳/۲۵	۲/۲۰	۴/۳۰	۴/۴۱	۴/۰۴	۳/۶۱	۴/۰۰	۴/۰۹	۳/۷۶	۳/۷۶	۵/۱۳	۳/۲۲	۲/۴۱	۴/۶۰	۳/۹۷	۴/۷۵	۳/۳۵	۲/۹۶	۵/۰۱	۲/۲۹	۱/۷۰	۲/۰۰	۳/۸	
۱۸	اداره تعزیرات حکومتی		۷/۰۰	۵/۹۵	۲/۹۲	۵/۱۷	۴/۵۰	۵/۳۹	۳/۰۰	۵/۰۰	۲/۸۶	۴/۵۰	۵/۰۰	۴/۵۰	۶/۰۶	۵/۴۳	۵/۰۰	۳/۶۷	۲/۵۰	۴/۸۲	۴/۶۶	۴/۰۲	۲/۰۴	۵/۰۰	۳/۵۰	۴/۴۷	۴/۱۹	۲/۵۰	۳/۸۶	۳/۵۰	۳/۷	
۱۹	دادسراها		۷/۰۰	۳/۱۳	۶/۵۴	۴/۷۲	۶/۰۰	۳/۳۸	۵/۴۸	۳/۳۸	۵/۳۹	۴/۲۴	۲/۲۳	۳/۶۴	۵/۰۰	۴/۲۳	۲/۰۰	۲/۰۰	۴/۰۰	۵/۷۰	۳/۷۶	۳/۴۵	۳/۱۵	۴/۵۹	۳/۲۹	۳/۸۲	۵/۹۹	۲/۸۸	۲/۸۸	۲/۵۰	۳/۶	
۲۰	سازمان امور مالیاتی		۶/۲۳	۴/۳۳	۳/۶۳	۴/۶۲	۴/۶۵	۳/۹۲	۳/۵۶	۳/۷۲	۴/۶۱	۴/۶۶	۳/۰۰	۳/۷۲	۳/۷۳	۳/۶۱	۳/۸۱	۳/۵۴	۲/۷۵	۴/۳۸	۴/۲۰	۳/۵۲	۲/۸۸	۲/۸۵	۳/۵۵	۳/۶۱	۲/۴۵	۲/۵۸	۲/۶۴	۲/۹۳	۴/۳۳	۳/۶
	میانگین استانی برای دستگاه‌ها		۷/۱۹	۵/۷۹	۵/۶۷	۵/۶۶	۵/۵۹	۵/۴۰	۵/۳۸	۵/۳۷	۵/۳۲	۵/۱۹	۵/۱۰	۵/۱۰	۵/۰۱	۴/۹۳	۴/۸۹	۴/۸۵	۴/۷۷	۴/۷۲	۴/۷۲	۴/۷۱	۴/۶۷	۴/۶۶	۴/۶۴	۴/۵۸	۴/۵۰	۴/۳۳	۳/۶۵	۳/۵۷	۴/۷	



ارزیابی ۲۳۹ تشکل اقتصادی از عملکرد دستگاه‌های مرتبط با محیط کسب‌وکار ایران در بهار ۱۳۹۰

بخش دوم گزارش پایش محیط کسب‌وکار مربوط به عملکرد دستگاه‌های اجرایی و حکومتی است که نشان می‌دهد، از نظر تشکل‌های مشارکت‌کننده در این پژوهش، نهادهای مختلف تا چه اندازه در زمینه ارائه خدمات و تسهیلات به کسب‌وکارهای تولیدی و خدماتی عملکرد مطلوبی داشته‌اند. بر این اساس جدول ۹، ارزیابی عملکرد دستگاه‌های مرتبط با تولید و سرمایه‌گذاری را از نظر ۲۳۹ تشکل اقتصادی به تفکیک استان‌های مختلف کشور نشان می‌دهد. لازم به ذکر است در گزارش بهار ۱۳۹۰، عملکرد اداره تعاون مختص هر استان نیز به دستگاه‌ها اضافه شده است که مجموعاً ۲۰ دستگاه مورد ارزیابی قرار می‌گیرد.

براساس داده‌های این جدول، تشکل‌های مشارکت‌کننده در این مطالعه، اداره ثبت شرکت‌ها را مانند پاییز و زمستان ۱۳۸۹ واجد بهترین عملکرد دانسته‌اند.

در رتبه دوم و سوم (عملکرد بهتر) به ترتیب اداره صنایع و معادن و اداره استاندارد مشابه دو گزارش قبلی می‌باشند. ولی رتبه چهارم نسبت به گزارش زمستان ۱۳۸۹ به اداره برق اختصاص یافته است که در گزارش زمستان ۱۳۸۹ وزارت بازرگانی بوده است.

میانگین استان‌ها برای دستگاه‌های مورد بررسی در این مطالعه، بدون اعمال ضرایب زیربخش‌ها و سهم استان‌ها بجز اداره ثبت شرکت‌ها بقیه زیر ۶ ارزیابی شده‌اند که اگر از چهار تا شش را دامنه متوسط در نظر بگیریم، در مورد تمام دستگاه‌ها میانگین امتیاز، متوسط و پایین‌تر است که نشان‌دهنده عملکرد نسبتاً نامطلوب همه دستگاه‌هاست. به همین ترتیب میانگین تک‌تک استان‌ها برای عملکرد کل دستگاه‌ها با هم، نیز زیر ۶ است. یعنی در تمام استان‌ها ارزیابی عملکرد دستگاه‌ها متوسط و پایین‌تر بوده است. اینها علامت این است که فضای کسب‌وکار در همه حوزه‌های دستگاهی و در همه استان‌ها وضعیت نامطلوبی دارد.

در گزارش بهار ۱۳۹۰ نیز مشابه سه گزارش سال ۱۳۸۹ در مجموع، برآیند ارزیابی ۲۳۹ تشکل اقتصادی کشور از عملکرد دستگاه‌های مرتبط با تولید کمتر از متوسط (۴/۷) بوده است.

لازم به یادآوری است که در گزارش بهار، داده‌های جدول ۹، براساس اعمال ضرایب بخش‌های اقتصادی (صنعت، کشاورزی و خدمات) و سهم‌های استانی از تولید ناخالص داخلی ارائه شده‌اند که نسبت به گزارش‌های قبلی، روش‌شناسی ارزیابی نتایج تغییر کرده است.

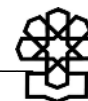
درخصوص دستگاه‌هایی که در انتهای جدول قرار دارند (ارزیابی عملکرد نامطلوب)، گزارش بهار نسبت به زمستان و پاییز ۱۳۸۹ تغییرات محسوسی داشته است، به طوری که در این گزارش به

ترتیب سازمان امور مالیاتی، دادسراها، اداره تعزیرات حکومتی و سازمان تأمین اجتماعی در انتهای فهرست ارزیابی عملکرد دستگاه‌های حکومتی مرتبط با تولید و سرمایه‌گذاری قرار دارند. در حالی که در گزارش پاییز و زمستان ۱۳۸۹ به ترتیب دادسراها، شهرداری‌ها، سازمان امور مالیاتی، سازمان تأمین اجتماعی در انتهای فهرست قرار داشته‌اند.

اداره کار با ۵ پله نزول (بدتر شدن) از رتبه ۶ در گزارش زمستان ۱۳۸۹، به رتبه ۱۱ در گزارش بهار رسیده است. اداره بازرگانی نیز با ۴ رتبه نزول از رتبه ۴ در گزارش زمستان ۱۳۸۹ به رتبه ۸ در گزارش بهار ۱۳۹۰ آمده است. از میان دستگاه‌های اجرایی، شهرداری‌ها با ۳ پله صعود از رتبه ۱۸ در گزارش زمستان به رتبه ۱۵ بیشترین تغییر را داشته‌اند، که البته هنوز در دوسوم انتهای جدول قرار دارند.

خانه‌های خالی در جدول ۹ نشان می‌دهند که تشکلهای اقتصادی برخی استان‌ها، نظیر استان‌های سیستان و بلوچستان، کردستان، بوشهر و... همه دستگاه‌های حکومتی را ارزیابی نکرده‌اند که این موضوع با توصیه تصریح شده در پرسشنامه متناسب بوده است. در نامه توجیهی ارسالی برای تشکلهای اقتصادی، از آنها خواسته شده بود عملکرد دستگاه‌هایی که با آنها ارتباط چندانی ندارند را ارزیابی نکنند.

در جدول ۱۰ ارزیابی از عملکرد دستگاه‌ها به تفکیک بخش‌های اقتصادی ارائه شده است. این جدول نشان می‌دهد، ارزیابی بخش‌های اقتصادی به ترتیب بدترین ارزیابی عملکرد، به صورت بخش خدمات، صنعت و معدن، و کشاورزی بوده است. البته اختلاف ارزیابی‌ها اندک می‌باشد. مضافاً اینکه به صورت مشترک بخش‌های اقتصادی، اداره ثبت شرکت‌ها را در رتبه اول ارزیابی قرار داده‌اند.



جدول ۱۰. ارزیابی عملکرد دستگاه‌های حکومتی به تفکیک بخش‌های اقتصادی در بهار ۱۳۹۰

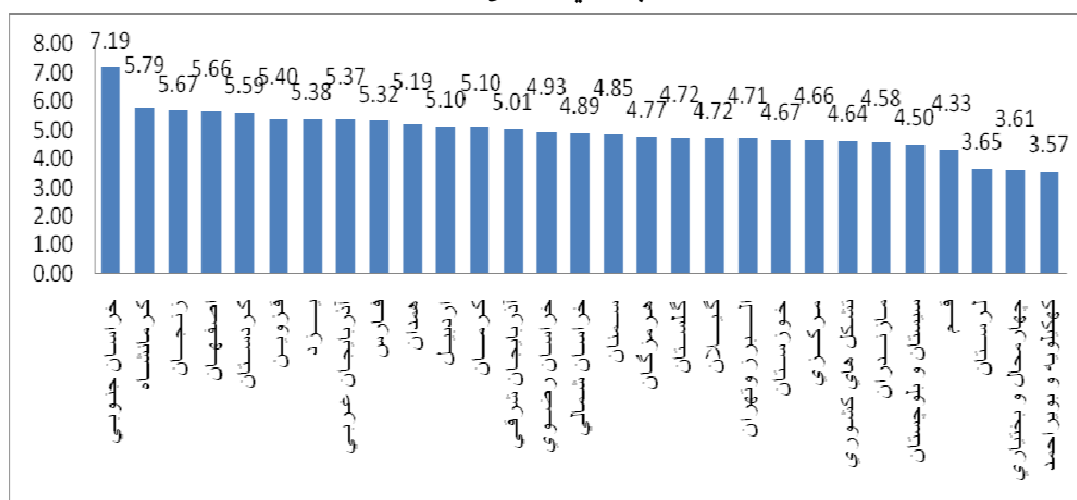
ردیف	دستگاه‌ها	صنعت	کشاورزی	خدمات
۱	اداره ثبت شرکت‌ها	۶/۱۸	۵/۶۲	۵/۸۹
۲	اداره صنایع و معادن استان	۵/۶۴	۴/۶۴	۶/۰۴
۳	اداره استاندارد	۵/۴۲	۴/۲۳	۵/۰۸
۴	اداره برق	۵/۷۵	۴/۱۴	۵/۳۵
۵	اداره نظارت بر غذا و دارو	۵/۲۷	۴/۳۹	۵/۱۲
۶	بیمه‌های تجاری	۵/۳۷	۴/۱۶	۵/۳۶
۷	بانک‌های خصوصی	۵/۲۵	۵/۲۶	۵/۵۲
۸	اداره بازرگانی استان	۴/۴۶	۳/۵۲	۴/۸۶
۹	اداره جهاد کشاورزی استان	۵/۸۳	۴/۱۸	۴/۸۸
۱۰	گمرک	۴/۳۴	۳/۹۸	۴/۶۸
۱۱	اداره کار (سازمان تأمین اجتماعی جداشت)	۴/۸۵	۴/۰۵	۴/۷۲
۱۲	اداره تعاون استان	۴/۵۳	۵/۰۲	۵/۱۲
۱۳	کلانتری‌ها	۴/۵۴	۴/۳۸	۴/۱۶
۱۴	اداره حفاظت از محیط زیست	۴/۴۴	۳/۹۳	۳/۸۵
۱۵	شهرداری‌ها	۳/۸۲	۲/۸۶	۴/۹۱
۱۶	بانک‌های دولتی	۳/۸۱	۳/۲۰	۴/۲۲
۱۷	سازمان تأمین اجتماعی	۳/۵۴	۳/۲۵	۳/۷۷
۱۸	اداره تعزیرات حکومتی	۳/۰۱	۲/۲۳	۴/۰۸
۱۹	دادسراها	۳/۷۲	۳/۰۴	۳/۱۸
۲۰	سازمان امور مالیاتی	۳/۷۱	۳/۰۰	۳/۵۱
	میانگین بخشی برای دستگاه‌ها	۴/۶۷	۳/۹۵	۴/۷۲

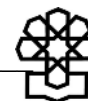
جدول ۱۱. استان‌های دارای بهترین و بدترین ارزیابی از وضعیت عملکرد دستگاه‌های مؤثر در بهار ۱۳۹۰

دستگاه‌ها		بهترین ارزیابی در استان (بالاترین نمره به دستگاه)		بدترین ارزیابی در استان (کمترین نمره به دستگاه)	
اداره ثبت شرکت‌ها	هرمزگان	۸/۳۹	قم	۳/۹۲	
اداره صنایع و معادن استان	خراسان جنوبی	۹/۰۰	کهگیلویه و بویراحمد	۳/۵۰	
اداره استاندارد	خراسان جنوبی	۹/۰۰	مرکزی	۴/۲۳	
اداره برق	خراسان جنوبی	۷/۴۱	چهارمحال و بختیاری	۲/۴۷	
اداره نظارت بر غذا و دارو	خراسان جنوبی	۱۰/۰۰	لرستان - همدان	۲/۰۰	
بیمه‌های تجاری	خراسان جنوبی	۷/۳۹	هرمزگان	۳/۰۰	
بانک‌های خصوصی	البرز و تهران	۶/۲۷	خوزستان	۲/۳۵	
اداره بازرگانی استان	آذربایجان شرقی	۹/۵۰	کهگیلویه و بویراحمد	۲/۶۷	
اداره جهاد کشاورزی استان	قم	۸/۰۰	آذربایجان شرقی	۲/۰۰	
گمرک	خراسان جنوبی	۷/۶۹	سیستان و بلوچستان - قم	۳/۰۰	
اداره کار (سازمان تأمین اجتماعی جداست)	خراسان جنوبی	۷/۵۹	لرستان	۳/۲۳	
اداره تعاون استان	قزوین - اردبیل	۸/۵۰	کهگیلویه و بویراحمد	۱/۵۰	
کلاتری‌ها	خراسان جنوبی	۷/۳۱	کهگیلویه و بویراحمد	۱/۵۰	
اداره حفاظت از محیط زیست	خراسان شمالی	۷/۷۷	کهگیلویه و بویراحمد	۳/۰۰	
شهرداری‌ها	اصفهان	۶/۶۳	چهارمحال و بختیاری	۱/۰۰	
بانک‌های دولتی	زنجان	۶/۶۳	خوزستان	۲/۳۱	
سازمان تأمین اجتماعی	خراسان جنوبی	۶/۸۲	لرستان	۱/۷۰	
اداره تعزیرات حکومتی	خراسان جنوبی	۷/۰۰	خوزستان	۲/۰۴	
دادسراها	خراسان جنوبی	۷/۰۰	خراسان شمالی	۲/۰۰	
سازمان امور مالیاتی	خراسان جنوبی	۶/۲۳	آذربایجان غربی	۲/۴۵	

نمودار ۳. مقایسه ارزیابی ۲۳۹ تشکل اقتصادی از عملکرد دستگاه‌های مرتبط با کسب‌وکار در بهار ۱۳۹۰

- به تفکیک استان‌ها





پاسخ تشکل‌های اقتصادی به دو سؤال درباره اجرای قانون هدفمند کردن یارانه‌ها

گروه مطالعات محیط کسب‌وکار مشابه مطالعه زمستان ۱۳۸۹، در این مطالعه نیز به دلیل ادامه آثار قانون هدفمندی بر بخش‌های تولیدی، دو سؤال چندگزینه‌ای درخصوص آثار افزایش قیمت ناشی از هدفمندی و میزان جبران افزایش هزینه‌ها از تشکل‌های مشارکت‌کننده پرسیده است که دو سؤال و نتیجه پاسخ‌ها به شرح زیر است:

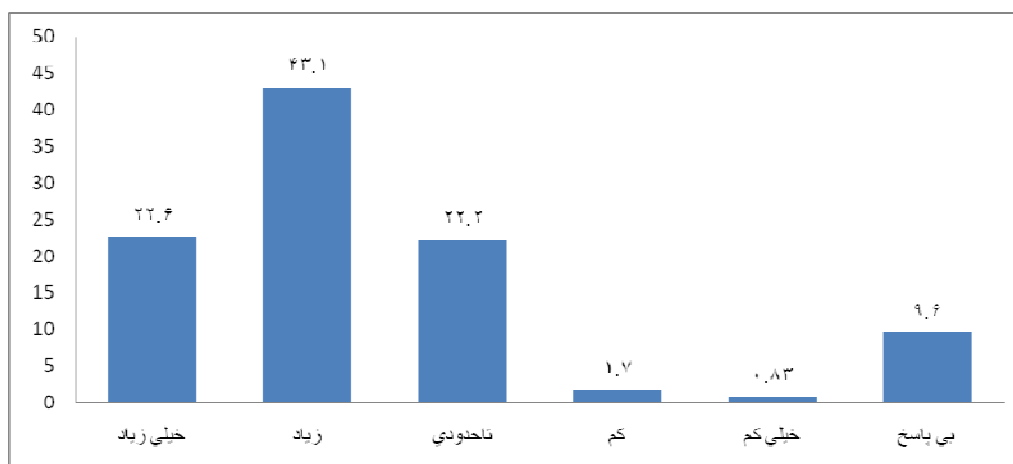
سؤال اول: اجرای قانون هدفمند کردن یارانه‌ها چقدر هزینه بنگاه‌های عضو تشکل شما را افزایش داده است؟

خیلی زیاد زیاد تاحدودی کم خیلی کم

همان‌طور که در نمودار ۴ نشان داده شده است، تقریباً ۶۵ درصد از بنگاه‌ها افزایش هزینه بنگاه خود را ناشی از هدفمندسازی یارانه‌ها زیاد و خیلی زیاد ارزیابی کرده‌اند.

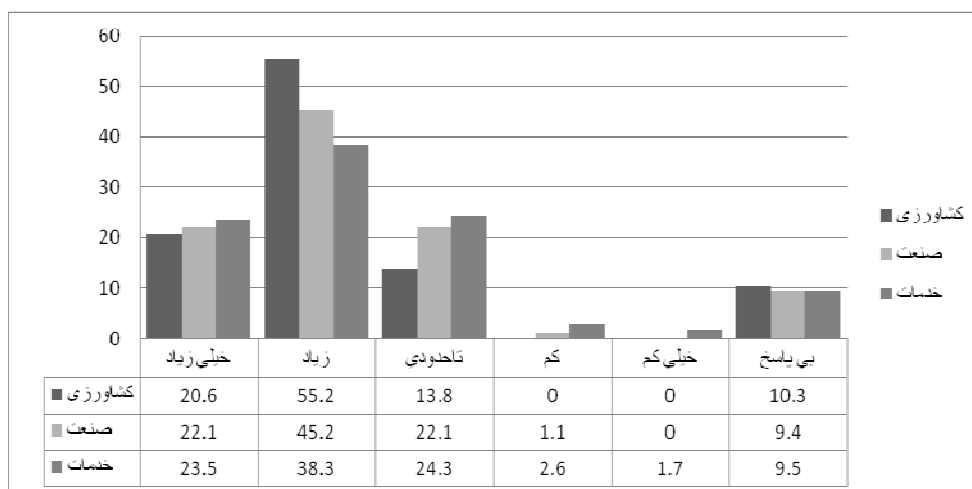
نمودار ۴. پاسخ ۲۳۹ تشکل به سؤال اول:

اجرای قانون هدفمندی یارانه‌ها چقدر هزینه بنگاه‌های عضو تشکل شما را افزایش داده است؟



در نمودار ۵ نیز پاسخ‌ها به تفکیک بخش‌های اقتصادی ارائه شده است. در پاسخ افزایش هزینه زیاد، بنگاه‌های بخش کشاورزی با ۵۵ درصد، بیشترین سهم را دارند و در پاسخ افزایش هزینه خیلی زیاد، بنگاه‌های هر سه بخش تقریباً در وضعیت مشابهی قرار دارند.

نمودار ۵. پاسخ سؤال یک به تفکیک بخش‌ها

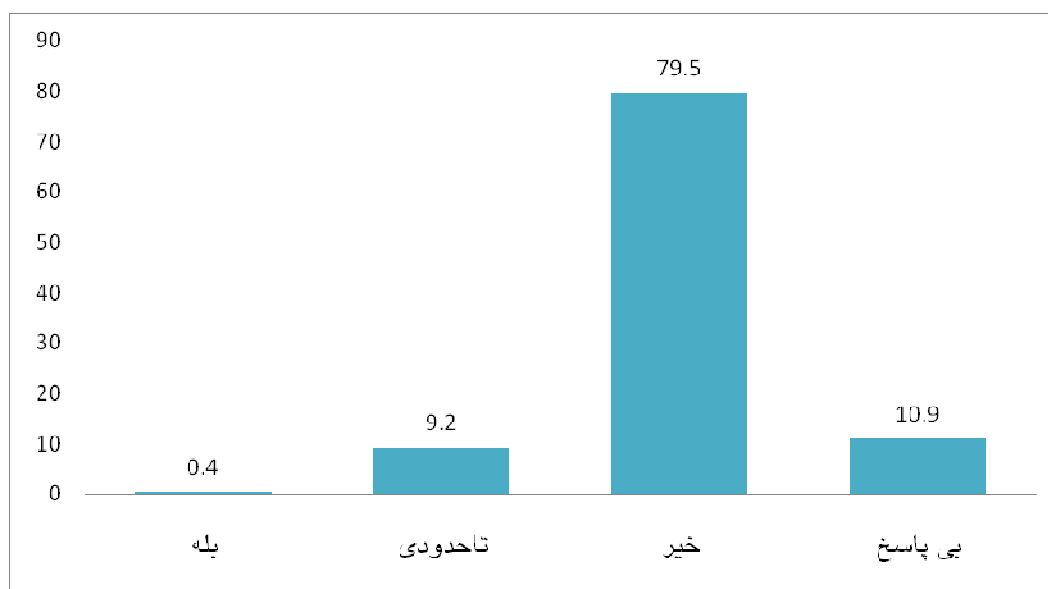


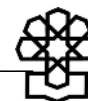
سؤال دوم: آیا دولت افزایش نرخ‌های انرژی ناشی از هدفمند کردن یارانه‌ها را برای بنگاه‌های عضو تشکل شما جبران کرده است؟

براساس نمودار ۶، بیش از ۷۹ درصد از تشکل‌های اقتصادی بیان داشته‌اند که دولت افزایش هزینه بنگاه‌های عضو تشکل را جبران نکرده است و فقط ۹ درصد بیان داشته‌اند که تأخردی افزایش هزینه‌ها جبران شده است.

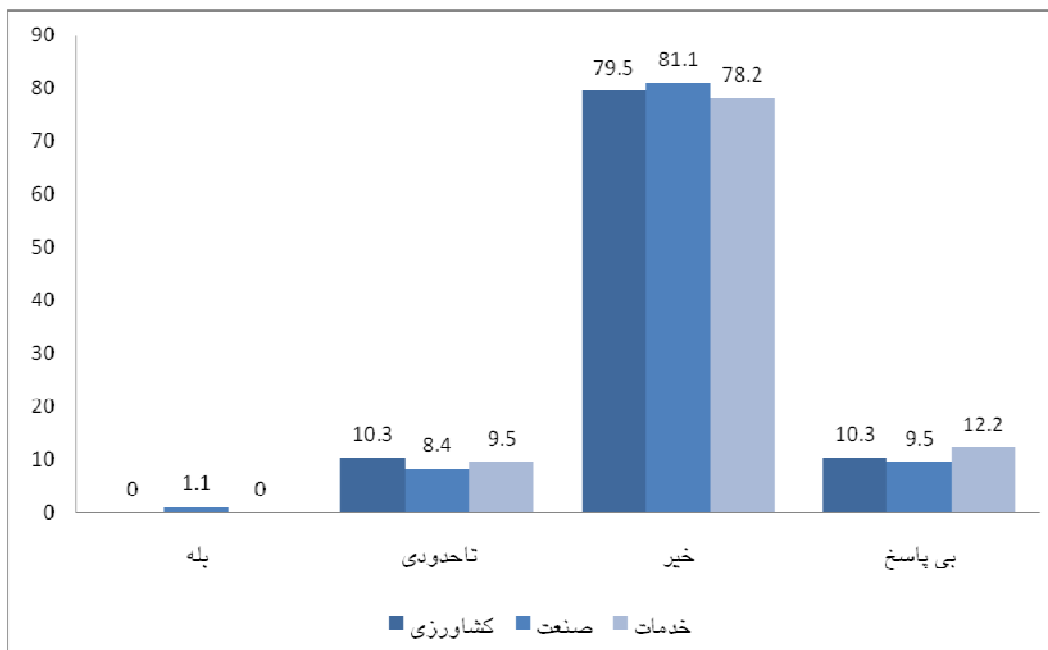
نمودار ۶. پاسخ ۲۳۹ تشکل اقتصادی به سؤال دوم:

آیا دولت افزایش نرخ‌های بنگاه‌های عضو تشکل شما را پس از اجرای قانون هدفمندی یارانه‌ها جبران کرده است؟



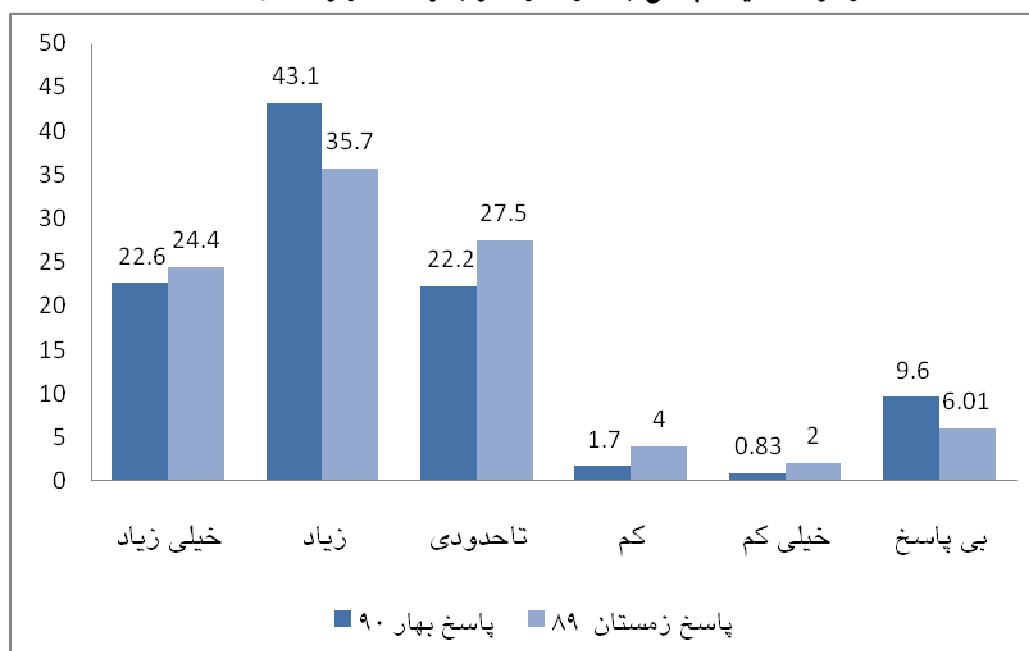


نمودار ۷. پاسخ ۲۳۹ تشکل اقتصادی به سؤال دوم به تفکیک بخش‌ها

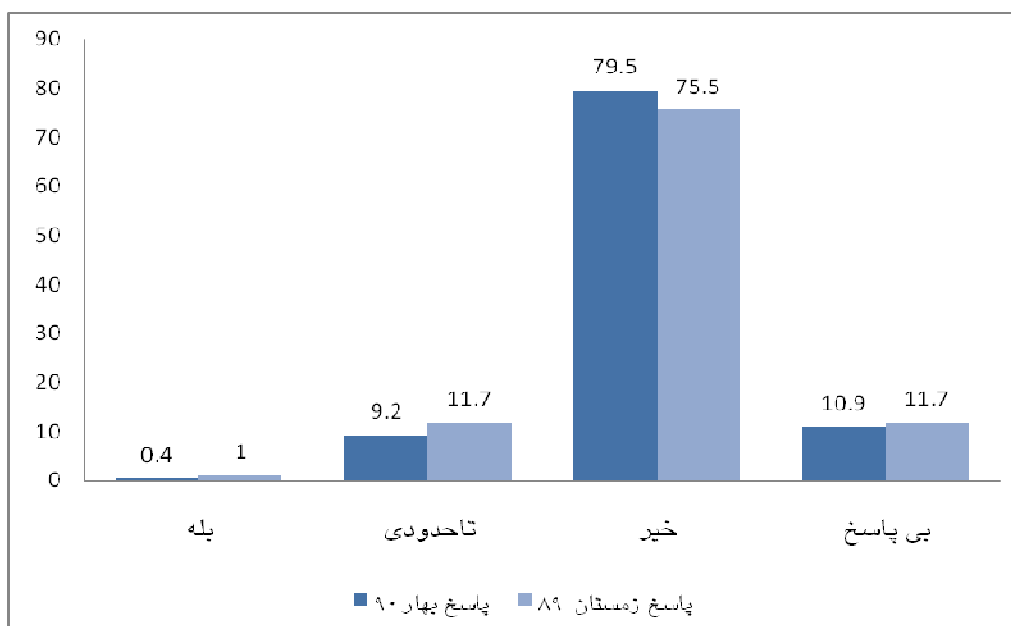


در نمودار ۸ و ۹ پاسخ به دو سؤال در بهار ۱۳۹۰ و زمستان ۱۳۸۹ با یکدیگر مقایسه شده‌اند. پاسخ به عدم جبران افزایش هزینه‌ها در بهار ۱۳۹۰ نسبت به زمستان ۱۳۸۹ از ۷۵/۵ به ۷۹/۵ درصد از بنگاه‌ها افزایش داشته است.

نمودار ۸. مقایسه پاسخ به سؤال اول در بهار ۱۳۹۰ و زمستان ۱۳۸۹



نمودار ۹. مقایسه پاسخ به سؤال دوم در بهار ۱۳۹۰ و زمستان ۱۳۸۹



خلاصه و نتیجه‌گیری

گزارش پایش محیط کسب‌وکار ایران به ارزیابی مؤلفه‌های ملی محیط کسب‌وکار و عملکرد سازمان‌های مرتبط از منظر تشکلهای اقتصادی به نمایندگی از تولیدکنندگان سراسر کشور می‌پردازد. این گزارش به صورت فصلی توسط مرکز پژوهش‌های مجلس شورای اسلامی برای اطلاع نمایندگان و سیاستگذاران محترم منتشر می‌شود. ارزیابی‌های صورت گرفته از وضعیت مؤلفه‌های کسب‌وکار و عملکرد سازمان‌ها براساس نظرات تشکلهای اقتصادی صورت می‌گیرد. نتایج ارزیابی ۲۳۹ تشکل مشارکت‌کننده در مطالعه بهار ۱۳۹۰ حکایت از آن دارند که میانگین ارزیابی مؤلفه‌های محیط کسب‌وکار ۶/۵۷ از ده است (ده به بدترین نمره) که نسبت به گزارش پاییز و زمستان اندکی بهبود را نشان می‌دهد که البته هنوز این ارزیابی از متوسط (عدد ۵/۵ از ۱۰) بدتر است و به عدد مطلقاً بد (۱۰) نزدیک‌تر است.

در مطالعه بهار ۱۳۹۰، مؤلفه‌هایی که بیشترین تأثیر منفی را بر محیط کسب‌وکار داشته‌اند به ترتیب عبارتند از: «مشکل دریافت تسهیلات از بانک‌ها»، «ضعف بازار سرمایه در تأمین مالی تولید و نرخ بالای تأمین» و «بی‌تعهدی شرکت‌ها و مؤسسات دولتی به پرداخت به موقع بدهی خود به پیمانکاران». در مقایسه با پایش زمستان و پاییز ۱۳۸۹، مؤلفه نرخ بالای بیمه اجباری نیروی انسانی از رتبه دوم بدترین مؤلفه به رتبه چهارم در بهار ۱۳۹۰ نزول یافته است و در واقع



به نسبت مساعدتر شده است.

رتبه‌بندی ارزیابی استان‌ها در گزارش بهار نسبت به گزارش زمستان ۱۳۸۹، تغییرات محسوسی داشته است. به‌طوری که در این گزارش به ترتیب تشکلهای اقتصادی استان چهارمحال و بختیاری، کهگیلویه و بویراحمد و خراسان شمالی ارزیابی نامساعدتری از مؤلفه‌های محیط کسب‌وکار داشته‌اند. میانگین ارزیابی استانی برای مؤلفه‌های محیط کسب‌وکار، برای ۲۴ استان کشور بالای ۵/۵ می‌باشد (از حیث ارزیابی زیر متوسط قرار دارد)، در عین حال فاصله میان میانگین استانی شاخص‌ها اندک است که نشانه اتفاق نظر استان‌ها در ارزیابی شاخص‌هاست. به همین ترتیب میانگین تک‌تک استان‌ها برای عملکرد دستگاه‌ها با هم، نیز زیر ۶ است (۱۰ بهترین ارزیابی) یعنی در تمام استان‌ها عملکرد دستگاه‌ها متوسط و پایین‌تر بوده است. مشابه گزارش زمستان ۱۳۸۹، براساس نتایج به‌دست آمده از عملکرد دستگاه‌های حکومتی در محیط کسب‌وکار در بهار ۱۳۹۰ به ترتیب اداره ثبت شرکت‌ها، اداره صنایع و معادن و اداره استاندارد بهترین ارزیابی را داشته‌اند. درخصوص دستگاه‌های با ارزیابی عملکرد نامطلوب، گزارش بهار ۱۳۹۰ نسبت به زمستان ۱۳۸۹ تغییراتی داشته است. به‌طوری که در این گزارش به‌ترتیب سازمان امور مالیاتی، دادسراها، اداره تعزیرات حکومتی و سازمان تأمین اجتماعی نسبت به سایر دستگاه‌ها ارزیابی بدتری داشته‌اند. میانگین کل ارزیابی ۲۳۹ تشکل اقتصادی از عملکرد دستگاه‌های مرتبط با کسب‌وکار نیز عدد ۴/۷ (کمتر از متوسط) بوده است. به ترتیب تشکل‌های اقتصادی خراسان جنوبی، کرمانشاه و زنجان ارزیابی مطلوب‌تری از عملکرد دستگاه‌های مورد مطالعه داشته‌اند و تشکل‌های اقتصادی کهگیلویه و بویراحمد، چهارمحال و بختیاری و لرستان به ترتیب بدترین ارزیابی را از عملکرد دستگاه‌های اجرایی داشته‌اند.

پیوست‌ها

پیوست ۱

جدول ۱۲. ارزیابی ۲۳۹ تشکل اقتصادی از مؤلفه‌های محیط کسب‌وکار ایران در بهار ۱۳۹۰، میانگین کل (نمره ۱۰ بدترین ارزیابی) بدون اعمال ضرایب استان‌ها و بخش‌های اقتصادی

میانگین معیارها	اردبیل	اصفهان	قم	گلستان	کردستان	کرمان	گیلان	خراسان رضوی	البرز و تهران	سمنان	تشکل‌های کشوری	آذربایجان شرقی	خوزستان	مرکزی	همدان	لرستان	قزوین	فارس	سیستان و بلوچستان	کرمانشاه	آذربایجان غربی	یزد	زنجان	هرمزگان	مازندران	خراسان شمالی	خراسان جنوبی	کهگیلویه و بویراحمد	چهارمحال و بختیاری	استان‌ها	مؤلفه‌های محیط کسب‌وکار در ایران
۲۳۹	۴	۵	۴	۷	۵	۳	۱۶	۱۳	۱۴	۵	۷۲	۴	۶	۴	۴	۳	۶	۹	۵	۵	۳	۶	۵	۱۳	۴	۳	۳	۵	تعداد تشکل‌های مشارکت کننده از هر استان در کل کشور		
۷/۸۹	۷/۰۱	۷/۱۷	۷/۲۵	۷/۲۵	۷/۴۰	۷/۴۰	۷/۴۰	۷/۴۰	۷/۴۶	۷/۵۴	۷/۵۶	۷/۷۳	۷/۸۰	۷/۸۰	۷/۸۳	۸/۰۰	۸/۰۰	۸/۰۰	۸/۰۰	۸/۰۵	۸/۲۳	۸/۳۰	۸/۳۳	۸/۵۰	۸/۶۰	۸/۸۳	۹/۰۰	۹/۳۳	مشکل دریافت تسهیلات از بانک‌ها		
۶/۹۶	۷/۵۷	۵/۹۱	۶/۵۰	۷/۲۵	۷/۶۵	۵/۶۰	۵/۵۰	۷/۸۰	۵/۹۸	۷/۳۸	۶/۵۶	۶/۴۲	۷/۸۱	۶/۸۳	۶/۴۰	۶/۹۰	۷/۱۷	۷/۰۰	۶/۶۷	۷/۳۵	۶/۱۴	۶/۷۰	۵/۶۷	۸/۰۰	۸/۹۰	۶/۷۵	۷/۷۵	۷/۶۷	ضعف بازار سرمایه در تأمین مالی تولید و نرخ بالای تأمین سرمایه از بازار غیررسمی		
۶/۶۶	۷/۷۷	۵/۹۶	۵/۵۰	۴/۷۵	۷/۰۸	۵/۱۳	۶/۰۰	۵/۶۰	۲/۹۲	۶/۴۷	۷/۵۶	۶/۲۷	۷/۳۶	۶/۳۳	۷/۶۵	۶/۵۰	۶/۶۷	۷/۳۳	۶/۳۳	۶/۵۰	۸/۰۰	۸/۳۰	۸/۰۰	۷/۰۰	۷/۵۷	۸/۲۵	۶/۰۰	۸/۰۰	بی‌تعهدی شرکت‌ها و مؤسسات دولتی به پرداخت به موقع بدهی خود به پیمانکاران		
۷/۴۰	۶/۳۴	۷/۰۵	۸/۰۰	۷/۰۰	۶/۵۰	۸/۰۰	۷/۴۰	۷/۴۰	۷/۳۸	۶/۷۸	۷/۱۱	۷/۲۳	۷/۷۴	۶/۰۰	۷/۸۵	۷/۰۰	۷/۸۸	۶/۰۰	۶/۶۷	۹/۰۰	۸/۴۵	۸/۰۰	۸/۱۰	۸/۶۷	۶/۶۰	۸/۳۰	۶/۳۰	۷/۰۰	۹/۰۰	نرخ بالای بیمه اجباری نیروی انسانی	
۷/۱۳	۶/۹۹	۵/۷۲	۷/۲۵	۷/۵۰	۷/۰۸	۷/۰۰	۶/۰۰	۸/۴۰	۵/۵۲	۶/۶۲	۷/۰۰	۷/۰۸	۷/۵۹	۷/۶۷	۷/۲۰	۷/۵۰	۵/۶۷	۷/۳۳	۵/۳۳	۸/۰۰	۷/۶۵	۷/۰۲	۷/۲۵	۹/۳۳	۸/۰۰	۸/۲۳	۵/۸۰	۶/۷۵	۸/۳۳	بی‌ثباتی در قیمت مواد اولیه	
۶/۲۲	۶/۹۶	۵/۱۸	۳/۷۵	۸/۰۰	۶/۹۰	۴/۰۰	۶/۵۰	۶/۰۰	۵/۱۳	۶/۴۶	۶/۷۸	۵/۶۹	۶/۴۶	۵/۵۰	۶/۶۰	۷/۰۸	۶/۵۰	۴/۷۵	۴/۳۳	۷/۶۷	۶/۷۳	۵/۸۱	۵/۱۳	۹/۶۷	۵/۲۵	۶/۱۰	۷/۸۸	۵/۶۷	۸/۰۰	وجود مفاصل اقتصادی در دستگاه‌های حکومتی	
۶/۳۴	۷/۶۶	۵/۶۱	۴/۰۰	۷/۰۰	۶/۴۰	۵/۰۰	۵/۰۰	۸/۴۰	۶/۶۴	۶/۱۹	۶/۰۰	۵/۰۰	۷/۴۳	۷/۵۰	۵/۰۰	۶/۳۳	۴/۲۵	۷/۶۷	۶/۶۷	۶/۶۷	۷/۰۰	۶/۰۴	۶/۶۰	۳/۶۷	۷/۲۵	۷/۰۰	۷/۳۰	۷/۵۰	۷/۰۰	زیاد بودن تعطیلات رسمی	
۶/۲۵	۷/۳۲	۵/۸۴	۴/۵۰	۴/۷۵	۷/۱۵	۴/۸۰	۵/۶۰	۵/۶۷	۶/۰۷	۶/۰۹	۶/۴۴	۵/۷۹	۶/۴۱	۶/۵۰	۷/۲۰	۶/۰۸	۵/۸۳	۷/۳۳	۵/۰۰	۸/۰۰	۶/۶۷	۷/۱۱	۵/۰۰	۸/۳۳	۶/۰۰	۵/۱۰	۷/۵۰	۶/۵۰	۶/۶۷	ضعف دادسراها در رسیدگی مؤثر به شکایت‌ها و اجبار طرف‌های قرارداد به انجام تعهدات	
۶/۵۰	۶/۵۹	۵/۷۷	۵/۰۰	۵/۵۰	۶/۱۵	۵/۶۰	۵/۷۵	۸/۰۰	۶/۵۵	۶/۵۴	۵/۸۹	۶/۵۰	۶/۵۲	۵/۴۰	۷/۴۰	۶/۶۷	۷/۲۵	۶/۰۰	۸/۶۷	۷/۵۰	۶/۰۰	۵/۹۱	۶/۸۰	۷/۳۳	۷/۰۰	۷/۴۰	۵/۵۸	۶/۲۵	۷/۰۰	قیمتگذاری غیرمنطقی محصولات تولیدی توسط دولت و نهادهای حکومتی	
۶/۳۶	۶/۷۱	۴/۷۷	۴/۲۵	۵/۷۵	۴/۵۸	۴/۸۰	۶/۴۰	۹/۰۰	۵/۳۸	۵/۸۲	۶/۶۷	۶/۰۴	۶/۹۴	۶/۵۰	۷/۳۰	۶/۶۷	۴/۲۵	۶/۰۰	۷/۳۳	۷/۳۳	۷/۲۵	۶/۲۲	۶/۵۰	۸/۳۳	۶/۰۰	۸/۶۰	۶/۱۰	۶/۰۰	۷/۰۰	تولید کالاهای غیراستاندارد، تقلبی و عرضه نسبتاً بدون محدودیت آن به بازار	
۶/۰۱	۵/۵۲	۵/۹۹	۵/۰۰	۶/۷۵	۶/۲۵	۷/۱۰	۶/۲۵	۵/۵۰	۴/۲۴	۶/۲۳	۶/۶۷	۵/۵۴	۶/۶۴	۵/۶۷	۷/۰۰	۷/۷۵	۳/۸۳	۶/۳۳	۴/۰۰	۵/۳۳	۶/۹۳	۶/۲۳	۶/۸۰	۶/۳۳	۶/۲۰	۵/۱۷	۵/۵۰	۷/۰۰	۶/۶۷	اعمال تحریم‌های بین‌المللی علیه کشورمان	
۶/۳۸	۵/۸۶	۵/۷۶	۴/۰۰	۷/۲۵	۵/۰۸	۵/۶۰	۵/۷۵	۷/۴۰	۵/۸۰	۵/۸۵	۷/۶۷	۶/۰۴	۶/۴۲	۶/۱۷	۷/۱۰	۶/۱۷	۷/۵۰	۶/۷۵	۷/۰۰	۸/۶۷	۷/۵۲	۶/۵۴	۴/۸۰	۴/۰۰	۶/۷۵	۶/۰۷	۶/۲۵	۸/۶۷	۶/۶۷	محدودیت قانون کار در تعدیل و جابجایی نیروی کار	
۶/۳۸	۶/۳۴	۵/۵۱	۵/۲۵	۵/۰۰	۶/۳۳	۶/۰۰	۵/۷۵	۷/۴۰	۶/۳۲	۵/۶۷	۶/۵۶	۵/۱۳	۶/۷۵	۵/۳۳	۶/۸۰	۷/۳۳	۴/۸۳	۵/۶۷	۵/۶۷	۸/۳۳	۷/۷۰	۶/۱۸	۶/۴۰	۷/۰۰	۷/۰۰	۶/۶۷	۷/۲۵	۷/۰۰	۷/۰۰	بی‌ثباتی قوانین و مقررات مربوط به تولید و سرمایه‌گذاری	
۵/۷۶	۵/۳۳	۴/۸۲	۴/۰۰	۷/۳۳	۴/۲۵	۴/۸۰	۶/۰۰	۶/۷۵	۳/۸۵	۶/۲۵	۶/۲۲	۴/۹۰	۵/۱۳	۵/۱۷	۷/۵۰	۵/۳۳	۳/۰۰	۶/۶۷	۴/۰۰	۸/۰۰	۴/۶۷	۴/۸۴	۵/۹۰	۸/۰۰	۷/۰۰	۵/۲۷	۵/۵۰	۴/۶۷	۹/۰۰	تثبیت نرخ ارز با وجود تورم در داخل و ثبات قیمت‌ها در بازارهای هدف	

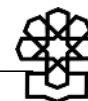


میانگین معیارها	اردبیل	اصفهان	قم	گلستان	کردستان	کرمان	گیلان	خراسان رضوی	البرز و تهران	سمنان	تشکل‌های کشوری	آذربایجان شرقی	خوزستان	مرکزی	همدان	لرستان	قزوین	فارس	سیستان و بلوچستان	کرمانشاه	آذربایجان غربی	یزد	زنجان	هرمزگان	مازندران	خراسان شمالی	خراسان جنوبی	کهگیلویه و بویراحمد	چهارمحال و بختیاری	استان‌ها
۶/۱۰	۶/۰۷	۴/۶۱	۵/۰۰	۵/۲۵	۶/۶۵	۶/۰۰	۶/۰۰	۵/۸۰	۵/۲۴	۵/۶۰	۵/۵۶	۶/۳۵	۷/۱۱	۶/۶۷	۶/۴۰	۶/۰۸	۶/۶۳	۶/۰۰	۶/۶۷	۴/۳۳	۸/۶۰	۶/۰۰	۶/۰۰	۵/۵۰	۵/۸۰	۶/۴۷	۴/۶۷	۸/۰۰	۸/۰۰	مؤلفه‌های محیط کسب‌وکار در ایران
۵/۸۲	۵/۷۱	۵/۵۵	۳/۷۵	۶/۰۰	۶/۱۵	۴/۲۰	۴/۵۰	۸/۰۰	۴/۳۳	۵/۶۲	۵/۴۴	۵/۵۵	۶/۸۱	۶/۵۰	۷/۳۰	۵/۷۵	۴/۲۵	۵/۰۰	۳/۶۷	۷/۳۳	۸/۲۵	۵/۶۲	۵/۰۰	۶/۶۷	۷/۵۰	۶/۳۳	۵/۸۰	۶/۲۵	۶/۰۰	برگشت چک‌های مشتریان و همکاران
۵/۶۳	۵/۴۴	۵/۰۳	۳/۲۵	۷/۰۰	۴/۳۳	۴/۲۰	۵/۲۵	۷/۰۰	۴/۰۴	۵/۲۲	۶/۶۷	۵/۰۰	۵/۵۵	۵/۰۰	۷/۳۰	۵/۸۳	۴/۰۰	۵/۶۷	۵/۰۰	۷/۶۷	۶/۷۰	۴/۴۸	۵/۰۰	۸/۶۷	۵/۷۵	۵/۴۷	۴/۹۰	۷/۲۵	۶/۶۷	عرضه کالاهای خارجی قاچاق در بازار داخلی
۵/۶۱	۴/۲۸	۳/۹۵	۳/۷۵	۶/۵۰	۵/۰۰	۶/۰۰	۶/۶۷	۶/۰۰	۴/۵۴	۵/۵۱	۶/۸۹	۵/۲۰	۶/۰۰	۵/۵۰	۶/۲۰	۶/۳۳	۴/۰۰	۶/۳۳	۶/۰۰	۷/۶۷	۷/۵۰	۵/۴۵	۵/۲۰	۲/۳۳	۵/۰۰	۶/۳۷	۵/۴۰	۶/۵۰	۶/۶۷	تمایل مردم به خرید کالاهای خارجی و تقاضای کم برای محصولات ایرانی مشابه
۵/۲۶	۵/۸۲	۴/۰۸	۴/۵۰	۳/۶۷	۵/۳۳	۴/۲۰	۶/۲۵	۷/۰۰	۵/۱۵	۴/۹۱	۴/۶۷	۵/۱۰	۵/۳۱	۳/۵۰	۵/۴۰	۷/۱۰	۵/۰۰	۶/۳۳	۳/۳۳	۷/۰۰	۶/۵۵	۵/۲۳	۴/۱۰	۵/۳۳	۲/۶۷	۶/۴۰	۴/۲۵	۷/۲۵	۷/۰۰	تعرفه پایین کالاهای وارداتی و رقابت غیرمنصفانه محصولات رقیب خارجی در بازار
۵/۳۰	۳/۵۶	۵/۱۹	۳/۵۰	۶/۰۰	۵/۸۳	۴/۴۰	۶/۸۰	۴/۲۰	۴/۹۸	۴/۷۸	۵/۶۷	۵/۳۸	۶/۱۳	۴/۳۳	۴/۷۰	۶/۰۰	۵/۰۰	۴/۰۰	۵/۰۰	۵/۳۳	۷/۳۳	۵/۲۵	۴/۸۰	۷/۶۷	۵/۴۰	۵/۹۳	۴/۷۵	۵/۷۵	۶/۰۰	موانع تعرفه‌ای صادرات محصولات و واردات مواد اولیه
۴/۹۶	۴/۳۲	۵/۱۷	۳/۵۰	۳/۷۵	۵/۰۰	۴/۸۰	۶/۸۰	۳/۶۰	۵/۱۰	۴/۷۵	۴/۸۹	۵/۷۹	۵/۸۸	۵/۶۷	۵/۲۰	۶/۵۸	۲/۷۵	۳/۶۷	۴/۶۷	۶/۰۰	۶/۰۰	۳/۹۴	۵/۱۰	۸/۰۰	۳/۰۰	۵/۱۰	۲/۷۵	۷/۰۰	۵/۰۰	ضعف زیرساخت‌های حمل‌ونقل
۴/۴۸	۴/۲۹	۴/۷۶	۲/۵۰	۴/۵۰	۶/۴۰	۴/۰۰	۵/۷۵	۳/۷۵	۴/۶۰	۴/۱۴	۴/۳۳	۴/۶۷	۶/۱۱	۵/۳۳	۴/۷۵	۴/۰۰	۴/۳۳	۴/۰۰	۳/۳۳	۲/۰۰	۶/۶۱	۴/۲۸	۳/۴۰	۶/۰۰	۲/۵۰	۳/۴۳	۵/۴۲	۵/۳۳	۵/۳۳	ضعف نظام توزیع و مشکلات رساندن محصول به دست مصرف‌کننده
۶/۰۷	۶/۰۷	۵/۴۳	۴/۷۳	۶/۰۸	۶/۱۵	۵/۳۹	۶/۰۶	۶/۶۴	۵/۳۳	۵/۹۳	۶/۳۱	۵/۸۴	۶/۶۸	۵/۹۵	۶/۶۴	۶/۴۹	۵/۳۹	۶/۰۸	۵/۶۱	۷/۰۲	۷/۱۶	۶/۰۴	۵/۸۷	۶/۹۵	۶/۱۴	۶/۵۸	۶/۰۱	۶/۷۹	۷/۱۸	میانگین استانی برای مؤلفه‌ها

پیوست ۲ - فهرست ۲۳۹ تشکل اقتصادی مشارکت‌کننده در این مطالعه

ملی

۱. انجمن صنفی شرکت‌های ریلی و خدمات وابسته
۲. سندیکای تولیدکنندگان تجهیزات رایانه‌ای
۳. اتحادیه تعاونی‌های کشاورزی پنبه‌کاران پارس
۴. اتحادیه اقتصادی و بازرگانی تعاونی‌های صداوسیما
۵. انجمن سازندگان تجهیزات صنعتی ایران
۶. انجمن صنایع لوازم خانگی
۷. سندیکای تولیدکنندگان تجهیزات فناوری اطلاعات ایران
۸. انجمن صنفی کارفرمایی کارگزاران رسمی بیمه
۹. اتحادیه صادرکنندگان فرآورده‌های صنایع و معادن سرب و روی ایران
۱۰. کانون سراسری انجمن‌های صنفی کارفرمایی نمایندگان بیمه ایران
۱۱. سندیکای تولیدکنندگان داروهای دامپزشکی ایران
۱۲. انجمن تولیدکنندگان رنگ و رزین ایران
۱۳. انجمن صنفی صنایع فرآورده‌های لبنی ایران
۱۴. انجمن مدیریت کیفیت ایران
۱۵. انجمن مشاوران مدیریت ایران
۱۶. اتحادیه شرکت‌های تعاونی مسافربری کشور
۱۷. انجمن سنگ ایران
۱۸. انجمن صنفی خودروسازان ایران
۱۹. شرکت تعاونی تولیدکنندگان فرآورده‌های بهداشتی، صنعتی و آرایشی
۲۰. انجمن مدیران صنایع
۲۱. انجمن تولیدکنندگان کلر ایران
۲۲. انجمن صنفی مهندسان مشاور معمار و شهرساز
۲۳. انجمن صنفی شرکت‌های صنعت آب و فاضلاب
۲۴. انجمن صنایع نساجی ایران
۲۵. اتحادیه سراسری تعاونی‌های مصرف کارکنان دولت (اسکاد)
۲۶. انجمن صنعت پخش
۲۷. انجمن صنفی سازندگان چراغ‌های روشنایی برقی در ایران



۲۸. جامعه مدیران و متخصصین صنعت کفش ایران
۲۹. انجمن تولیدکنندگان و صادرکنندگان مولیبدن
۳۰. انجمن صنایع گالوانیزه ایران
۳۱. اتحادیه سراسری تعاونی‌های فرش دستباف ایران
۳۲. اتحادیه سراسری تعاونی‌های تکثیر و پرورش و صادرات آبزیان ایران
۳۳. کانون انجمن‌های صنفی دفاتر مشاوره شغلی و کاریابی‌های غیردولتی سراسر کشور
۳۴. انجمن شرکتهای مشاور سرمایه‌گذاری و نظارت طرح‌ها
۳۵. انجمن افزودنی‌های صنایع غذایی
۳۶. انجمن صادرکنندگان آبزیان ایران
۳۷. انجمن صنفی شرکتهای خدمات بیمه‌ای
۳۸. سندیکای تولیدکنندگان مواد اولیه شیمیایی - دارویی
۳۹. اتحادیه تولید و صادرات نساجی، پوشاک و چرم ایران
۴۰. انجمن صنفی صنعت تأسیسات
۴۱. انجمن صنفی تولیدکنندگان شیرآلات بهداشتی
۴۲. سندیکای صاحبان صنایع داروهای انسانی ایران
۴۳. انجمن صنفی پیمانکاران نفت و گاز
۴۴. انجمن صنفی تولیدکنندگان قارچ خوراکی
۴۵. انجمن صنفی شرکتهای تهیه و توزیع قطعات و خدمات پس از فروش خودرو
۴۶. انجمن واردکنندگان فرآورده‌های بهداشتی آرایشی و عطریات ایران
۴۷. انجمن صنفی کارفرمایان صنایع چوب ایران
۴۸. انجمن صنایع تولید لنت ترمز و کلاچ
۴۹. اتحادیه حق‌العملکاران گمرکی ایران
۵۰. انجمن صنفی تولیدکنندگان صوتی و تصویری
۵۱. انجمن تولیدکنندگان لوازم خانگی
۵۲. انجمن صنفی کارفرمایان کارخانجات صنعتی و ماشینی و واحدهای در حال تبدیل ایران
۵۳. اتحادیه تولیدکنندگان و صادرکنندگان سالامبور و چرم ایران
۵۴. اتحادیه مالکان کشتی ایران
۵۵. سندیکای تولیدکنندگان سرنگ و سرسوزن ایران
۵۶. انجمن مدیریت ایران

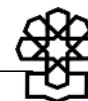
۵۷. انجمن صنفی تولیدکنندگان لوله و اتصالات پلیمری
۵۸. اتحادیه سراسری تعاونی‌های تولیدی و خدمات تولیدکنندگان (تعاونی تولیدکنندگان فرآورده‌های گوشتی سراسر کشور)
۵۹. انجمن تولیدکنندگان نمک تصفیه ایران
۶۰. اتحادیه شرکت‌های تعاونی درودگران سراسر کشور
۶۱. شرکت تعاونی و سندیکای صنایع کنسرو ایران
۶۲. اتحادیه تکثیر و پرورش ماهیان سردابی
۶۳. انجمن صنفی کشتارگاهی‌های صنعتی طیور ایران
۶۴. سندیکای صنعت مخابرات ایران
۶۵. اتحادیه شرکت‌های تعاونی مصرف راه‌آهن
۶۶. اتحادیه مرکزی فرش دستباف روستایی ایران
۶۷. اتحادیه سراسری صنایع دستی کشور
۶۸. انجمن صادرکنندگان صنعتی، معدنی و خدمات مهندسی
۶۹. اتحادیه مرکزی تعاونی‌های عشایری ایران
۷۰. انجمن صنفی شرکت‌های اتوماسیون صنعتی
۷۱. انجمن صنایع تولید و صادرکنندگان کنستانتره و آمیوه ایران
۷۲. اتحادیه مرکزی دامداران ایران

اردبیل

۷۳. انجمن شرکت‌های ساختمانی و تأسیساتی استان اردبیل
۷۴. انجمن صنفی دندانسازان استان اردبیل
۷۵. اتاق تعاون استان اردبیل
۷۶. اتاق بازرگانی استان اردبیل

اصفهان

۷۷. شرکت تعاونی فولاد علویچه
۷۸. مجمع امور صنفی شهرستان اصفهان
۷۹. انجمن صنفی کارفرمایان حمل‌ونقل درچه غرب اصفهان
۸۰. انجمن داروخانه‌های دامپزشکی استان اصفهان
۸۱. انجمن صنفی کارفرمایی دفاتر مشاوره شغلی و کاریابی استان اصفهان



آذربایجان شرقی

۸۲. کانون انجمن‌های صنفی آموزشگاه‌های آزاد فنی و حرفه‌ای استان آذربایجان شرقی

۸۳. اتاق بازرگانی تبریز

۸۴. انجمن مدیران صنایع آذربایجان شرقی

۸۵. انجمن صنفی شرکت‌های حمل‌ونقل کالای شبستر

آذربایجان غربی

۸۶. اتاق بازرگانی صنایع و معادن ارومیه

۸۷. اتاق تعاون آذربایجان غربی

۸۸. انجمن صنفی کارخانجات آردسازی استان آذربایجان غربی

البرز

۸۹. انجمن معماران استان تهران و البرز

۹۰. انجمن صنفی آردسازان ایران (شرکت آردسازی اتحاد کرج)

۹۱. انجمن صنفی تولیدکنندگان بتن آماده و قطعات بتنی استان البرز

۹۲. انجمن صنفی پیمانکاران و شرکت‌های تأسیساتی و تجهیزاتی استان البرز

تهران

۹۳. انجمن صنفی فلزات ذوبی و ضایعاتی استان تهران

۹۴. انجمن صاحبان واحدهای تولیدی و صنعتی تهران

۹۵. انجمن صنفی کارفرمایی و پیمانکاران استان تهران

۹۶. اتحادیه تعاونی‌های مصرف محلی استان تهران

۹۷. اتاق بازرگانی و صنایع و معادن تهران

۹۸. انجمن صنفی کارفرمایان شرکت‌های حفاری استان تهران

۹۹. انجمن صنفی واردکنندگان مواد غذایی و آشامیدنی استان تهران

۱۰۰. شرکت تعاونی ناشران و کتاب‌فروشان تهران

۱۰۱. اتاق تعاون استان تهران

۱۰۲. انجمن صنفی کارفرمایان صنعت طلا و جواهر و نقره تهران

چهارمحال و بختیاری

۱۰۳. انجمن تکرشته‌ای‌های آموزشگاه‌های آزاد فنی و حرفه‌ای

۱۰۴. انجمن صنفی دفاتر پیشخوان خدمات دولت و بخش خصوصی

۱۰۵. انجمن صنفی شرکت‌های خدماتی استان چهارمحال و بختیاری

۱۰۶. اتاق تعاون استان چهارمحال و بختیاری

۱۰۷. کانون انجمن‌های صنفی کارفرمایان استان چهارمحال و بختیاری

خراسان جنوبی

۱۰۸. انجمن صنفی کارفرمایی آموزشگاه‌های آزاد فنی و حرفه‌ای بیرجند

۱۰۹. اتاق بازرگانی خراسان جنوبی

۱۱۰. انجمن صنفی فناوری اطلاعات و امور بازرگانی بیرجند

خراسان رضوی

۱۱۱. انجمن صنفی کارفرمایان شرکت‌های مهندسی آبیاری تحت فشار خراسان رضوی

۱۱۲. انجمن صنفی مهندسان مشاور خراسان رضوی

۱۱۳. مؤسسه مالی و اعتباری میزان

۱۱۴. کانون انجمن‌های صنفی مراکز کاریابی خراسان رضوی

۱۱۵. کانون انجمن‌های صنفی کارفرمایی تولیدکنندگان صنعتی و معدنی خراسان رضوی

۱۱۶. انجمن صنفی شرکت‌ها و مؤسسات حمل و نقل کالای تربت حیدریه و خواف

۱۱۷. انجمن صنفی کارفرمایی تولیدکنندگان قطعات خودرو خراسان رضوی

۱۱۸. انجمن صنفی شرکت‌های حمل و نقل شهرستان شاهرود

۱۱۹. انجمن صنفی کارفرمایی مدیران مهدکودک‌های شهرستان گنبد و حومه

۱۲۰. اتحادیه مصرف اسکان خراسان رضوی

۱۲۱. انجمن صنفی کارفرمایی مدیران مهدکودک‌های شهرستان تایباد

۱۲۲. خانه صنعت و معدن خراسان رضوی

۱۲۳. انجمن شرکت‌های ساختمانی و تأسیساتی خراسان رضوی

خراسان شمالی

۱۲۴. انجمن صنفی دارندگان و رانندگان کامیون شهرستان اسفراین

۱۲۵. خانه صنعت و معدن خراسان شمالی

۱۲۶. اتاق بازرگانی خراسان شمالی

۱۲۷. اتاق تعاون خراسان شمالی

خوزستان

۱۲۸. اتاق تعاون استان خوزستان

۱۲۹. اتاق بازرگانی و صنایع و معادن اهواز

۱۳۰. انجمن صنفی صنایع آردسازان خوزستان



۱۳۱. انجمن صنفی آموزشگاه‌های آزاد رایانه دزفول

۱۳۲. انجمن صنفی شرکت‌های خدماتی دزفول و حومه

۱۳۳. مجمع امور صنفی تولیدی خدمات فنی اهواز

زنجان

۱۳۴. اتاق تعاون استان زنجان

۱۳۵. انجمن صنفی دفاتر خدمات مسافرتی استان زنجان

۱۳۶. اتاق بازرگانی زنجان

۱۳۷. انجمن صنفی شرکت‌های خدمات توسعه کشاورزی استان زنجان

۱۳۸. انجمن صنفی آموزشگاه‌های خیاطی زنجان

سمنان

۱۳۹. اتاق تعاون استان سمنان

۱۴۰. انجمن صنفی کارفرمایی نمایندگی‌های مجاز سایپا استان سمنان

۱۴۱. اتاق بازرگانی و صنایع و معادن سمنان

۱۴۲. انجمن صنفی کارفرمایی تولیدکنندگان شن و ماسه استان سمنان

۱۴۳. خانه صنعت و معدن استان سمنان

سیستان و بلوچستان

۱۴۴. انجمن صنفی انبوه‌سازان مسکن و ساختمان استان سیستان و بلوچستان

۱۴۵. انجمن صنفی کارفرمایان صنعت شیر استان سیستان و بلوچستان

۱۴۶. انجمن صنفی کارخانجات آرد استان سیستان و بلوچستان

۱۴۷. انجمن صنفی کارفرمایان آموزشگاه‌های آرایش و پیرایش شهرستان زاهدان

۱۴۸. اتحادیه شرکت‌های تعاونی مرزنشینان استان سیستان و بلوچستان

فارس

۱۴۹. اتحادیه‌های محصولات کشاورزی ایران - شیراز

۱۵۰. تشکل صادراتی خدمات فنی و مهندسی استان فارس

۱۵۱. صندوق توسعه صادرات استان فارس

۱۵۲. اتاق تعاون استان فارس

۱۵۳. انجمن مدیران صنایع استان فارس

۱۵۴. انجمن صنفی دفاتر خدمات مسافرت هوایی و جهانگردی فارس

۱۵۵. انجمن صنفی شرکت‌های حفاری استان فارس

۱۵۶. کانون انجمن‌های صنفی کارفرمایی استان فارس

۱۵۷. انجمن صنفی کارفرمایی مدیران شرکت‌های خدماتی، پشتیبانی فنی و مهندسی شیراز

قزوین

۱۵۸. اتاق تعاون استان قزوین

۱۵۹. انجمن صنفی شرکت‌های مشاور و پیمانکار آب و خاک استان قزوین

۱۶۰. انجمن صنفی دفاتر خدمات مسافرت هوایی و جهانگردی قزوین

۱۶۱. انجمن صنفی انبوه‌سازان مسکن و ساختمان استان قزوین

۱۶۲. انجمن صنفی تولیدکنندگان شن و ماسه استان قزوین

۱۶۳. کانون انجمن‌های صنفی کارفرمایی استان قزوین

قم

۱۶۴. انجمن انبوه‌سازان ساختمان و مسکن استان قم

۱۶۵. انجمن صنفی نمایندگان بیمه آسیا استان قم

۱۶۶. انجمن صنفی شرکت‌های حمل‌ونقل داخلی کالای استان قم

۱۶۷. انجمن مدیران صنایع استان قم

کردستان

۱۶۸. اتاق بازرگانی و صنایع و معادن سنندج

۱۶۹. انجمن صنفی کارفرمایی شرکت‌ها و مؤسسات حمل‌ونقل کالای سنندج

۱۷۰. انجمن صنفی تانکرداران سقز

۱۷۱. انجمن صنفی کارفرمایی کامیون‌داران سقز

۱۷۲. اتاق تعاون کردستان

کرمان

۱۷۳. انجمن صنفی مجتمع‌های خدمات رفاهی استان کرمان

۱۷۴. اتحادیه شرکت‌های تعاونی کشاورزی عشایری جنوب استان کرمان (جیرفت و کهنوچ)

۱۷۵. انجمن صنفی کارگری رانندگان ناوگان ترابری جاده‌ای حمل کالا شهرستان بم

کرمانشاه

۱۷۶. انجمن برق الکترونیک استان کرمانشاه

۱۷۷. خانه صنعت و معدن استان کرمانشاه

۱۷۸. انجمن صنفی نمایندگان بیمه آسیا استان کرمانشاه

۱۷۹. انجمن شرکت‌های ساختمانی استان کرمانشاه



۱۸۰. اتاق تعاون استان کرمانشاه

کهگیلویه و بویراحمد

۱۸۱. انجمن صنفی شرکت‌های حمل‌ونقل شهرستان بویراحمد

۱۸۲. انجمن صنفی کارفرمایی رانندگان سواری بین شهری دهدشت

۱۸۳. انجمن صنفی شرکت‌های خدماتی و پشتیبانی کهگیلویه و بویراحمد

گلستان

۱۸۴. انجمن صنفی کارفرمایان کارخانجات آجر ماشینی استان گلستان

۱۸۵. انجمن صنفی نمایندگان بیمه آسیا استان گلستان

۱۸۶. انجمن صنفی کارفرمایی صنعت آرد استان گلستان

۱۸۷. انجمن صنفی کارفرمایی صنعت شالیکوبی‌داران استان گلستان

۱۸۸. انجمن صنفی کارفرمایی آموزشگاه‌های آزاد خیاطی فنی و حرفه‌ای مینودشت

۱۸۹. انجمن صنفی معماران تجربی شهرستان علی‌آباد کتول

۱۹۰. انجمن صنفی مدیران آموزشگاه‌های آزاد خیاطی شهرستان آزادشهر و حومه

گیلان

۱۹۱. انجمن صنفی کارفرمایی واحدهای اقامتی مسافر شهرستان بندر انزلی

۱۹۲. انجمن شرکت‌های ساختمانی و تأسیساتی استان گیلان

۱۹۳. اتاق تعاون گیلان

۱۹۴. انجمن صنفی تلقیح مصنوعی دام گیلان

۱۹۵. انجمن صنفی کارفرمایی شرکت‌ها و مؤسسات مسافربری شهرستان رشت

۱۹۶. انجمن صنفی بتن آماده و فرآورده‌های بتنی استان گیلان

۱۹۷. انجمن کارفرمایی معدنی استان گیلان

۱۹۸. انجمن انبوه‌سازان مسکن و ساختمان گیلان

۱۹۹. انجمن صنفی کارفرمایی صنایع غذایی استان گیلان

۲۰۰. کانون انجمن‌های صنفی مؤسسات و شرکت‌های حمل‌ونقل داخلی جاده‌ای کالا استان گیلان

۲۰۱. انجمن صنفی کارفرمایی نمایندگی‌های سایپا استان گیلان

۲۰۲. انجمن صنفی کارفرمایان شرکت‌های خدماتی، پشتیبانی و فنی و مهندسی استان گیلان

۲۰۳. انجمن صنفی کارفرمایی مراکز تبلیغاتی استان گیلان

۲۰۴. انجمن صنفی کارفرمایی شرکت‌های تأسیساتی و تجهیزاتی انتقال خطوط پروژه‌های (آب، گاز

و مخابرات)

۲۰۵. کانون کارفرمایی انجمن صنفی جایگاهداران پمپ بنزین اختصاصی استان گیلان

۲۰۶. کانون کارفرمایی صنایع و حرف استان گیلان (انجمن مدیران صنایع گیلان)

لرستان

۲۰۷. انجمن صنفی کارفرمایی تولیدکنندگان شن و ماسه دورود

۲۰۸. اتاق بازرگانی و صنایع و معادن خرم‌آباد

۲۰۹. انجمن صنفی کارفرمایی مسکن و ساختمان استان لرستان

مازندران

۲۱۰. انجمن کارفرمایان صنایع شهرستان بابل

۲۱۱. انجمن صنفی کارفرمایی پیمانکاران جنگل مرکز استان مازندران

۲۱۲. انجمن صنفی شرکت‌های خدماتی پشتیبانی شهرستان بابل

۲۱۳. انجمن صنفی انبوه‌سازان مسکن مازندران

۲۱۴. انجمن شیمیایی و سلولزی مازندران

۲۱۵. انجمن بتن آماده و مصالح ساختمانی

۲۱۶. انجمن صنایع همگن فلزی، برق و الکترونیک مازندران

۲۱۷. انجمن صنفی پیمانکاران گاز تنکابن

۲۱۸. کانون انجمن صنفی پیشخوان خدمات دولت و بخش عمومی کشور استان مازندران

۲۱۹. انجمن صنفی کارفرمایی شرکت‌های خدمات مشاوره‌ای و فنی مهندسی کشاورزی شرق مازندران

۲۲۰. کانون کارفرمایان (صنایع) استان مازندران

۲۲۱. انجمن شرکت‌های ساختمانی و تأسیساتی مازندران

۲۲۲. اتاق بازرگانی و صنایع و معادن ایران - ساری

مرکزی

۲۲۳. انجمن صنفی دفاتر پیشخوان دولت و بخش عمومی استان مرکزی

۲۲۴. انجمن معادن و صنایع معدنی استان مرکزی

۲۲۵. انجمن شرکت‌های ساختمانی و تأسیساتی استان مرکزی

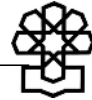
۲۲۶. خانه صنعت و معدن استان مرکزی

هرمزگان

۲۲۷. انجمن صنفی کارفرمایان شرکت‌های حمل‌ونقل داخلی کالا شهرستان بندرعباس

۲۲۸. انجمن صنفی انبوه‌سازان استان هرمزگان

۲۲۹. اتاق بازرگانی بندرعباس



همدان

- ۲۳۰. انجمن صنفی تولیدکنندگان تخم مرغ نطفه‌دار استان همدان
- ۲۳۱. انجمن صنفی نمایندگی‌های مجاز گواه و ایران خودرو همدان
- ۲۳۲. انجمن شرکت‌های ساختمانی و تأسیساتی استان همدان
- ۲۳۳. شرکت تعاونی تولیدکنندگان فرآورده‌های لبنی پاستوریزه استان همدان

یزد

- ۲۳۴. کانون کارفرمایان استان یزد
- ۲۳۵. انجمن صنفی کارفرمایی کارخانجات کاشی، سرامیک و چینی یزد (شرکت کاشی شیرکوه یزد)
- ۲۳۶. انجمن پسته‌کاران استان یزد
- ۲۳۷. انجمن شرکت‌های ساختمانی تأسیساتی و راهسازی استان یزد
- ۲۳۸. خانه صنعت و معدن یزد
- ۲۳۹. انجمن صنفی شرکت‌های پیمانکاری برق استان یزد

ایلام

- ۲۴۰. مجمع صنفی استان ایلام

بوشهر

- ۲۴۱. اتاق بازرگانی بوشهر

پیوست ۳ - پرسشنامه ارسالی به تشکل‌های اقتصادی

مرکز پژوهش‌های مجلس شورای اسلامی - گروه مطالعات محیط کسب و کار

طرح پایش فصلی مشکلات تولیدکنندگان کشور و ارزیابی عملکرد نهادهای مرتبط با تولید و سرمایه‌گذاری (نظرخواهی از مسئولان تشکل‌های تولیدی - صنفی سراسر کشور برای انعکاس به نمایندگان مجلس شورای اسلامی)

پرسشنامه بهار ۱۳۹۰

سؤال ۱: طی بهار ۱۳۹۰، هریک از مشکلات زیر، چقدر در اداره شرکت‌ها و واحدهای تولیدی عضو تشکل شما مشکل ایجاد کرده است؟ لطفاً به هر مورد از یک تا ۱۰ نمره دهید. به موردی که در اداره واحدهای تولیدی مشکل چندانی ایجاد نکرده نمره یک و موردی که اداره واحدهای تولیدی را در حد غیرممکن سخت کرده است، نمره ۱۰ بدهید. (مشکلات حادثه، نمرات بالاتر)

رتبه	مشکلات متعارف تولیدکنندگان ایرانی (به ترتیب الفبا)	نمره از ۱۰ (بهار ۱۳۹۰)
۱	اعمال تحریم‌های بین‌المللی علیه کشورمان	
۲	برگشت چک‌های مشتریان و همکاران	
۳	بی‌تعهدی شرکت‌ها و مؤسسات دولتی به پرداخت به موقع بدهی خود به پیمانکاران	
۴	بی‌ثباتی در قیمت مواد اولیه	
۵	بی‌ثباتی قوانین و مقررات مربوط به تولید و سرمایه‌گذاری	
۶	تثبیت نرخ ارز با وجود تورم در داخل و ثبات قیمت‌ها در بازارهای هدف	
۷	تعرفه پایین کالاهای وارداتی و رقابت غیرمنصفانه محصولات رقیب خارجی در بازار	
۸	تمایل مردم به خرید کالاهای خارجی و تقاضای کم برای محصولات ایرانی مشابه	
۹	تولید کالاهای غیراستاندارد، تقلبی و عرضه نسبتاً بدون محدودیت آن به بازار	
۱۰	زیاد بودن تعطیلات رسمی	
۱۱	ضعف بازار سرمایه در تأمین مالی تولید و نرخ بالای تأمین سرمایه از بازار غیررسمی	
۱۲	ضعف دادرسی در رسیدگی مؤثر به شکایت‌ها و اجبار طرف‌های قرارداد به انجام تعهدات	
۱۳	ضعف زیرساخت‌های تأمین برق	
۱۴	ضعف زیرساخت‌های حمل‌ونقل	
۱۵	ضعف نظام توزیع و مشکلات رساندن محصول به دست مصرف‌کننده	
۱۶	عرضه کالاهای خارجی قاچاق در بازار داخلی	
۱۷	قیمتگذاری غیرمنطقی محصولات تولیدی توسط دولت و نهادهای حکومتی	
۱۸	محدودیت قانون کار در تعدیل و جابجایی نیروی کار	
۱۹	مشکل دریافت تسهیلات از بانک‌ها	
۲۰	موانع تعرفه‌ای صادرات محصولات و واردات مواد اولیه	
۲۱	نرخ بالای بیمه اجباری نیروی انسانی	
۲۲	وجود مفاسد اقتصادی در دستگاه‌های حکومتی	
<p>در صورتی که مشکل خاص دیگری در فصل بهار ۱۳۹۰ برای کسب‌وکار شما و همکارانتان مشکل ایجاد کرده، به‌طور خلاصه جهت اطلاع نمایندگان محترم مجلس در برگه جداگانه‌ای مرقوم و به همراه این برگه ارسال فرمایید.</p> <p>سؤال ۱. ویژه بهار ۱۳۹۰: اجرای قانون هدفمند کردن یارانه‌ها چقدر هزینه بنگاه‌ها در تشکل شما را افزایش داده است؟ <input type="checkbox"/> خیلی زیاد <input type="checkbox"/> زیاد <input type="checkbox"/> تاحدودی <input type="checkbox"/> کم <input type="checkbox"/> خیلی کم</p> <p>سؤال ۲. ویژه بهار ۱۳۹۰: آیا دولت افزایش نرخ‌های انرژی ناشی از هدفمند کردن یارانه‌ها را برای بنگاه‌های عضو تشکل شما جبران کرده است؟ <input type="checkbox"/> بله <input type="checkbox"/> تاحدودی <input type="checkbox"/> خیر</p>		



سؤال ۲: طی بهار ۱۳۹۰ عملکرد سازمان‌ها و نهادهای زیر را در اجرای وظایف قانونی‌شان در حمایت از تولیدکنندگان ایرانی چگونه ارزیابی می‌کنید؟ لطفاً به هریک از این نهادها که به کسب‌وکار تشکل شما مرتبط هستند، بین یک (بدترین) تا ۱۰ (بهترین) نمره دهید.

توجه ۱. نمره‌دهی در این سؤال برعکس سؤال قبلی است یعنی نمره بالاتر به معنی بهتر بودن عملکرد دستگاه مربوطه از نظر شما خواهد بود.

توجه ۲. فقط به سازمان‌ها و نهادهایی نمره بدهید که به کسب‌وکار شما مربوط می‌شوند و برای سازمان‌ها و نهادهایی که به کسب‌وکار شما ارتباطی ندارند، بجای نمره، علامت خط فاصله (-) قرار دهید.

نام دستگاه (ارزیابی شما) (شامل ادارات تابعه هم باشد)	ارزیابی بهار ۱۳۹۰ ۱۰ بهترین و یک بدترین عملکرد	دلیل قابل ذکر برای ارزیابی شما در فصل بهار ۱۳۹۰
اداره استاندارد		
اداره برق		
اداره ثبت شرکت‌ها		
اداره کار (سازمان تأمین اجتماعی جداست)		
اداره نظارت بر غذا و دارو		
بانک‌های خصوصی		
بانک‌های دولتی		
بیمه‌های تجاری		
داسراها		
سازمان امور مالیاتی		
سازمان تأمین اجتماعی		
اداره تعزیرات حکومتی		
اداره حفاظت محیط زیست		
شهرداری‌ها		
کلانتری‌ها		
گمرک		
اداره بازرگانی استان		
اداره تعاون استان شما		
اداره جهاد کشاورزی استان		
اداره صنایع و معادن استان		

نام کامل تشکل شما: (الزامی است) مهر یا امضای مقام مسئول:

آیا آمادگی دارید پرسشنامه آینده را از طریق پست الکترونیکی ارسال کنیم؟.....

نشانی پست الکترونیک فعال شما:.....

(لطفاً پس از تکمیل به ۸۳۳۵۷۱۷۹-۰۲۱ فکس بفرمایید) مهلت ارسال: حداکثر تا ۱۳۹۰/۳/۳۰

منابع و مأخذ

۱. مرکز پژوهش‌های مجلس شورای اسلامی، پایش محیط کسب‌وکار در ایران در زمستان ۱۳۸۹، تیرماه ۱۳۹۰.
۲. استیگلتیز، جوزف، ترجمه جعفر خیرخواهان، اصلاحات به کجا می‌رود در مجموعه مقالات حکمرانی خوب، بنیان توسعه، مرکز پژوهش‌های مجلس شورای اسلامی، ۱۳۸۳.
۳. حسینی، سیدمحمدرضا. معرفی و ارزیابی شاخص‌های انجام کسب‌وکار، گزارش بنگاه و پایش محیط کسب‌وکار، مرکز پژوهش‌های مجلس شورای اسلامی، اسفند ۱۳۸۸.
۴. دسوتو، هرناندو. ترجمه فریدون تفضلی، راز سرمایه، چرا سرمایه‌داری در غرب موفق می‌شود و در جاهای دیگر شکست می‌خورد؟ انتشارات نی، ۱۳۸۶.
۵. سیاح، سیدامیر. سامانه بهبود محیط کسب‌وکار، مرکز پژوهش‌های مجلس شورای اسلامی، خرداد ۱۳۹۰.
۶. میدری، احمد و قودجانی، اصلان. سنجش و بهبود محیط کسب‌وکار، جهاد دانشگاهی دانشگاه تهران، ۱۳۸۷.
7. Arrunada, Benito, How Doing Business Jeopardizes Institutional Reform, Spanish Ministry of Education and Science, May 2005.
8. World Bank, Doing Business: An Independent Evaluation World Bank, 2008.



مرکز پژوهش‌ها
مجلس شورای اسلامی

شماره مسلسل: ۱۱۰۸۰

شناسنامه گزارش

عنوان گزارش: پایش محیط کسب‌وکار ایران در بهار ۱۳۹۰ (ارزیابی ۲۳۹ تشکل اقتصادی سراسر کشور از ۲۲ مؤلفه ملی محیط کسب‌وکار و عملکرد ۲۰ دستگاه مؤثر در اداره بنگاه‌ها در ایران)

نام دفتر: محیط کسب‌وکار

تهیه و تدوین‌کنندگان: وحید بیگدلی، سیدامیر سیاح، موسی شهبازی، زهرا نعیمی

ناظر علمی: محمدحسن معادی رودسری

متقاضی: معاونت پژوهشی

گروه مشاوران علمی: فتح‌اله تازی، محسن رنانی، فرید زایری، مسعود صالحی،

حسن طائی، رؤیا طباطبایی یزدی، احمد میدری

ویراستار: حسین صدری‌نیا

واژه‌های کلیدی:

۱. محیط کسب‌وکار

۲. ارزیابی عملکرد

۳. زیربخش‌های اقتصادی

تاریخ انتشار: ۱۳۹۰/۷/۱۷