

بررسی روند خوداشتغالی
در استان سیستان و بلوچستان
طی سال‌های ۱۳۴۵-۱۳۸۵

کد موضوعی: ۲۲۰

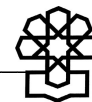
شماره مسلسل: ۱۰۳۸۶

شهریورماه ۱۳۸۹

به نام خدا

فهرست مطالب

۱	چکیده
۲	مقدمه
۳	مروری بر سوابق موضوع
۵	خوداشتغالی براساس جنسیت، شهری و روستایی در استان سیستان و بلوچستان
۹	وضعیت خوداشتغالی در گروه‌های مختلف سنی در استان سیستان و بلوچستان
۱۳	خوداشتغالی در مقایسه با انواع اشتغال در استان سیستان و بلوچستان
۱۸	تجزیه خوداشتغالی در بخش‌های اقتصاد استان سیستان و بلوچستان
۲۲	جمع‌بندی و نتیجه‌گیری
۲۵	پیشنهادها
۲۷	پیوست‌ها
۳۰	منابع و مأخذ



بررسی روند خوداشتغالی در استان سیستان و بلوچستان طی سال‌های ۱۳۴۵-۱۳۸۵

چکیده

در این مطالعه، ساختار و روند خوداشتغالی در استان سیستان و بلوچستان طی سال‌های ۱۳۴۵-۱۳۸۵ در کل بخش‌های اقتصادی با استفاده از روش‌شناسی تجزیه^۱ مورد بررسی قرار گرفته است. بدین صورت که کل تغییرات خوداشتغالی در مقاطع ده‌ساله به عواملی مانند سهم اشتغال بخش از کل اشتغال و سهم خوداشتغالی بخش از کل اشتغال بخش تجزیه شده و سهم هر عامل و نحوه تأثیرش بر تغییرات خوداشتغالی کل در طی دوره مورد نظر بررسی شده است. همچنین تحولات خوداشتغالی براساس سن، جنس و شهری و روستایی بودن، مقایسه شده و انواع اشتغال دستمزدی بخش خصوصی و عمومی نیز مورد بررسی قرار گرفته است. مطالعه حاضر درصدد آن است که به سؤالاتی مانند: آیا در طول زمان نرخ خوداشتغالی کاهش یافته است؟ اگر نرخ خوداشتغالی کاهش یافته آیا این کاهش متأثر از سهم اشتغال کل بوده است؟ کدام بخش بیشترین میزان خوداشتغالی را در استان به خود اختصاص داده است؟ آیا نسبت خوداشتغالی در گروه‌های سنی بالاتر از گروه‌های سنی پایین‌تر در استان بیشتر بوده است؟ آیا نسبت خوداشتغالی از اشتغال دستمزدی بخش خصوصی و بخش عمومی بیشتر است؟ کدام بخش‌ها سهم خود را از خوداشتغالی در استان از دست داده‌اند؟ و... پاسخ گوید. به‌طور کلی در ارتباط با تغییرات نرخ خوداشتغالی نتایج تحقیق حاکی از آن است که در طی سال‌های ۱۳۴۵-۱۳۵۵، ۱۳۵۵-۱۳۶۵، ۱۳۶۵-۱۳۷۵ و ۱۳۷۵-۱۳۸۵ به ترتیب در دوره ۱۳۴۵-۱۳۵۵ خوداشتغالی کاهش یافته که این کاهش مربوط به سهم اشتغال بخش‌ها بوده و کاهش سهم اشتغال بخش‌ها در این دوره، بیش از افزایش نرخ خوداشتغالی بخش‌ها بوده است. در دوره ۱۳۵۵-۱۳۶۵ نرخ خوداشتغالی کل افزایش داشته که سهم افزایش نرخ خوداشتغالی استان بیش از کاهش سهم اشتغال بوده است و در دوره ۱۳۶۵-۱۳۷۵ نرخ خوداشتغالی کل کاهش یافته که در اثر کاهش نرخ خوداشتغالی و کاهش سهم اشتغال بوده است و بالاخره در طی دوره ۱۳۷۵-۱۳۸۵ خوداشتغالی افزایش یافته و افزایش سهم خوداشتغالی بیش از کاهش سهم اشتغال بوده است.



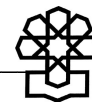
مقدمه

بررسی‌های مختلف اقتصادی از حیث نوع اشتغال نشان‌دهنده آن است که گروهی پذیرفته‌اند که می‌توانند به کاری اشتغال داشته باشند تا مسئول سود و زیان خود نباشند. افزون‌بر این، همواره با روند افزایش جمعیت، گرایش به تولید انبوه یک نیاز می‌شود و در نتیجه آن، مراکز بزرگ تولید شکل می‌گیرند. در این مرحله، اکثریت می‌خواهند برای دیگران کار کنند، دستمزدی بگیرند و درآمدی ثابت و مستمر داشته باشند. این مسئله یک محدودیت دارد و آن محدودیت در توانایی‌هایی است که با عنوان خلاقیت، نوآوری و استعدادهای نهفته بیان می‌شوند. اما همه افراد، روحیه پذیرش این‌گونه محدودیت‌ها را ندارند و می‌خواهند برای خودشان و به حساب خودشان کار کنند.^۱

به‌طور خاص نگاهی اجمالی به ترکیب اشتغال در فاصله سال‌های ۱۳۴۵ الی ۱۳۸۵ در استان سیستان و بلوچستان نشان‌دهنده آن است که بخش بزرگی از نیروی کار تمایل دارند که رئیس خودشان باشند و یا به‌عبارتی مستقل باشند. خوداشتغالی فرصتی را برای افراد فراهم می‌آورد تا بتوانند برنامه‌های موردنظر خود را عملی سازند. زمانی که دوست دارند کار کنند و به هیچ کس نیز پاسخگو نباشند. در واقع فرد خوداشتغال با اتکا به توان، ابتکار و خلاقیت شخصی خود به کارهای تولیدی و خدماتی می‌پردازد. از ویژگی‌ها و امتیازات این بخش از اشتغال آن است که فرد را به‌تدریج آماده کسب توانایی‌های لازم جهت ورود به بازارهای بزرگ‌تر و گسترده‌تر می‌کند. براین‌اساس خوداشتغالی و کار برای خود می‌تواند زمینه‌ساز رشد اشتغال آزاد و کارآفرینی در جامعه باشد.

خوداشتغالی دارای جنبه‌های مثبتی است از جمله اینکه به‌لحاظ انعطاف‌پذیری ساعات کار و استقلال در شرایط کار در طی سال‌های اخیر از استقبال قابل توجهی برخوردار بوده است. خوداشتغالی هر نوع فعالیت تولیدی، خدماتی مولد ارزش اقتصادی در بخش غیرمزدبگیری و تمامی مشاغل فردی موجود در بخش غیرمزدبگیری را شامل می‌شود. اشتغال همه افرادی که در زمینه‌های صنعتی، کشاورزی و خدماتی برای خودشان کار می‌کنند در محدوده فعالیت‌های خوداشتغالی قرار می‌گیرند. به‌عبارت دیگر همه کسانی که برای خود و به‌حساب خود کار می‌کنند و

۱. البته ذکر این نکته ضروری است که در ادبیات موضوع اشتغال محلی (Local Employment) تلاش بخش دولتی برای ایجاد زیرساخت‌های لازم برای کارآفرینی و کسب‌وکار نقش ویژه‌ای ایفا می‌کنند. به بیان دیگر سیاست‌های بازار کار در مناطق محلی است که موجب اتخاذ تصمیم برای فعالان کسب‌وکار خواهد شد که کدام یک از شقوق کسب‌وکار از حیث خوداشتغالی فعالیت‌های کارآفرینانه یا اشتغال به‌صورت غیرخوداشتغالی را انتخاب نمایند. مسئله‌ای که در اینجا درخور توجه است اینکه متأسفانه اغلب سیاست‌های اشتغال بدون در نظر گرفتن پتانسیل‌های مناطق مختلف به‌صورت متمرکز طراحی می‌شوند و آنگاه انتظار می‌رود که در پی آن اشتغال محلی به‌سرعت ایجاد شود. حال آنکه جنبه‌های اجتماعی فرهنگی و سیاسی هر منطقه در سیاست‌های کلی اشتغال مذکور نادیده انگاشته شده است (جهت اطلاع بیشتر مراجعه شود به: حیدرپور به نقل از: گیگور، سیلویان و دیگران، ۲۰۰۵: ۴۱).



تابعیت اقتصادی از کارفرما (اعم از بخش دولتی یا خصوصی) ندارند، خوداشتغال محسوب می‌شوند. از این رو خوداشتغالی به عنوان کار مستقل و غیرتابع، پدیده‌ای جدید در اقتصاد نیست و ریشه‌ای عمیق در فرهنگ کهن جوامع بشری دارد.

از آنجا که هدف از این مطالعه بررسی پدیده خوداشتغالی در طی سال‌های ۱۳۴۵ الی ۱۳۸۵ در استان سیستان و بلوچستان بوده است. لذا جهت نیل به این هدف پس از مروری بر ادبیات موضوع به معرفی مدل‌های مناسب پرداخته شده و در ادامه نرخ‌های خوداشتغالی محاسبه شده است. سپس به تجزیه و تحلیل داده‌ها و برآورد مدل پرداخته شده و در انتها جمع‌بندی و نتیجه‌گیری ارائه شده است.

مروری بر سوابق موضوع

درخصوص پدیده خوداشتغالی مطالعاتی در خارج و داخل کشور انجام شده است که به صورت مختصر در این بخش به آنها اشاره شده است.

بلانچ فلاور و اوزوالد (۱۹۹۸)^۱ دریافتند که احتمال و امکان خوداشتغالی تا حد زیادی بستگی به این مسئله دارد که آیا افراد تاکنون ارث و یا پاداشی دریافت کرده‌اند؟ نتایج مطالعه نامبردگان در ارتباط با خوداشتغالی در کشورهای OECD نشان‌دهنده آن است که:

۱. گرایش کلی به خوداشتغالی در سطح اقتصاد در سال‌های پس از ۱۹۹۶ در بسیاری از کشورها کاهش یافته است. بجز در کشورهای پرتغال، زلاندنو و انگلستان که این تمایل افزایش یافته است.

۲. در مورد بسیاری از کشورها نوعی ارتباط منفی میان نرخ خوداشتغالی و نرخ بیکاری وجود دارد.

۳. احتمال خوداشتغال شدن در میان مردان از زنان بیشتر بوده و با افزایش سن این احتمال افزایش می‌یابد و کم‌سوادترین افراد بیشترین احتمال خوداشتغالی را دارا هستند.

۴. سطح رضایت شغلی افراد خوداشتغال بالاتر از کارکنان رسمی است.

۵. بین نرخ خوداشتغالی و نرخ رشد حقیقی اقتصاد رابطه منفی وجود دارد (بلانچ فلاور و اوزوالد، ۱۹۹۸: ۵۵-۶۰).

نورما سامانیگو (۱۹۹۸)^۲ پدیده خوداشتغالی را در جوامع شهری مکزیکی مورد مطالعه قرار داده است. نتایج مطالعه وی نشان‌دهنده آن است که پدیده صنعتی شدن مکزیکی در طی سه دهه تغییرات سریعی را در اشتغال و حقوق‌بگیری ایجاد کرده است و در نهایت نتیجه گرفته که رشد

1. Blanch Flower and Oswald

2. Norma Samaniego



اقتصادی در نواحی شهری به تدریج خوداشتغالی سنتی را کاهش داده است (نورما سامانیکو، ۱۹۹۸: ۱۷-۲۰).

نتایج مطالعه هانوتروا (۲۰۰۷)^۱ نشان‌دهنده آن است که انتخاب‌های افراد بین مشاغل دستمزدی، خوداشتغالی و بیکاری همیشه قابل پیش‌بینی نمی‌باشد و بعضی از افراد امکان دارد از مشاغل دستمزدی به خوداشتغالی یا بیکاری تغییر جهت دهند. وی بیان می‌کند که خوداشتغالی گزینه مهمی می‌باشد، به خصوص در مناطقی که شانس اشتغال دستمزدی پایین است. همچنین مطالعه وی نشان می‌دهد که در کشور فنلاند بخش روستایی از کاهش جمعیت و در نتیجه کاهش اشتغال که منجر به کاهش سهم بخش کشاورزی شده است رنج می‌برد. همچنین تراکم جمعیت پایین باعث شکست پدیدار شدن اشکال جایگزین فعالیت‌های اقتصادی کافی در روستاها شده است (هانو تروا، ۲۰۰۷: ۷۳-۷۴).

در این خصوص مطالعه پارکر (۲۰۰۴)^۲ بیان می‌کند که انتخاب افراد در رابطه با بازار کار تابع ادامه بازبینی تغییر وضعیت افراد (زن/مرد) است. اگر ارزش حال مقدار انتظاری سود خوداشتغالی مثبت باشد، افراد خوداشتغال از بازار خارج نمی‌شوند. اما اگر این ارزش مورد انتظار منفی باشد اقدام به خروج از بازار می‌کنند. یک نکته مورد توجه این است که بقای خوداشتغالان لزوماً مشابه بقای مشاغل رسمی نمی‌باشد. افراد می‌توانند خوداشتغال باقی بمانند در شرایطی که بنگاه‌ها پی در پی باز و بسته می‌شوند. بسیار معروف است که بسیاری از عوامل شخصی مانند جنسیت، آموزش و روابط خانوادگی عوامل نهادی مهمی هستند که بر انتخاب مشاغل مختلف تأثیر می‌گذارند (پارکر، ۲۰۰۴: ۵۰-۸۶). بخشی از پروسه جایگزینی بنگاه‌ها به‌طور یکنواخت برای افراد از کارآفرینان سریالی (ورود و خروج کارآفرینان به‌طور پی در پی) شامل می‌شود (هایتینن و ایلماکونناس، ۲۰۰۷: ۱۸).

همچنین نیتیکانگاس و ننونن^۳ (۱۹۹۴) بیان می‌کنند که اگر شانس اشتغال در بازارهای اشتغال محلی پایین باقی بماند همچنان که در بخش روستایی این‌گونه می‌باشد، افزایش کارآفرینی در این بخش‌ها ضروری است (نیتیکانگاس و ننونن، ۱۹۹۴: ۴۰۰-۴۹۷). کارلو پیتروبلی و دیگران^۴ (۲۰۰۴) در مطالعه خود در ۶۴ کشور در حال توسعه و ۱۹ کشور توسعه‌یافته به این نتیجه رسیدند که همبستگی منفی بین نرخ خوداشتغالی و درجه توسعه‌یافتگی وجود دارد. در نتیجه خوداشتغالی در فرآیند توسعه میل به ناپدید شدن دارد (کارلو پیتروبلی و دیگران، ۲۰۰۴: ۸۱۵-۸۱۸). نتایج مطالعه کهن و شوئتز^۵ (۲۰۰۱) برای کشور کانادا نیز نشان‌دهنده آن است که تغییر الگوی گذار (افزایش

1. Hannu, Tervo

2. Parker

3. Niittykangas H, Nenonen .T

4. Pietrobelli. C, Rabellotti. R, Aquilina. M

5. Kuhn. P.J, Schuetze H.J



چشمگیر خوداشتغالی) برای زنان و مردان آثار متفاوتی داشته است. برای زنان اکثر این افزایش به نرخ‌های حفظ خوداشتغالی نسبت داده می‌شود ولی برای مردان به کاهش پایداری مشاغل دستمزدی نسبت داده شده است (کهن و شوئنز، ۲۰۰۱: ۷۷۹-۸۷۰).

تیلور^۱ (۱۹۹۹) می‌گوید کارآفرینان اطلاعات کاملی در رابطه با توانایی‌های غریزی خود ندارند. بنابراین آنها می‌توانند درباره توانایی‌های غریزی خود فقط با سعی کردن در کارآفرینی آموزش ببینند. افراد کمتر برای خوداشتغالی سریع مناسب هستند. بنابراین بااهمیت است که کارآفرینان درباره توانایی‌های خود، جهت رقابتی کردن فعالیت‌ها و باقی ماندن در بازار آموزش ببینند (تیلور، ۱۹۹۹: ۱۴۷-۱۵۰). همچنین مطالعات کانگاشارجو و پکالا^۲ (۲۰۰۲) و اکس و دیگران^۳ (۲۰۰۷) همچون تیلور نشان‌دهنده آن است که رابطه مثبتی بین بقای بنگاه‌ها و سرمایه انسانی^۴ کارآفرینان وجود دارد.

هادی قوامی در مطالعه خود در سال ۱۳۸۲ به بررسی پدیده خوداشتغالی در اقتصاد ایران طی سال‌های ۱۳۳۵ الی ۱۳۷۵ پرداخته است و نتایج پژوهش وی در رابطه با خوداشتغالی نشان‌دهنده آن است که:

- کاهش نرخ خوداشتغالی طی دوره ۱۳۳۵-۱۳۷۵ بیشتر متأثر از سهم اشتغال کل بوده است.
 - نسبت خوداشتغالی در گروه‌های سنی بالاتر، بیش از گروه‌های سنی پایین‌تر می‌باشد.
- همچنین این نسبت در میان مردان بیشتر از زنان بوده است (قوامی، ۱۳۸۲: ۷۹-۸۳).
- روش تحقیق مورد استفاده در این مطالعه توضیحی پیمایشی و از نوع کاربردی می‌باشد که با استفاده از روش تجزیه به تخمین مدل‌های خوداشتغالی مبادرت ورزیده شده است. در همین راستا از آمارهای سرشماری عمومی نفوس و مسکن که هر ده سال یک بار به وسیله مرکز آمار جمع‌آوری می‌شود، استفاده شده است. به گونه‌ای که آمار کارکنان مستقل براساس جنس، شهری-روستایی و سن در ۹ بخش اقتصادی استخراج شده است.

خوداشتغالی براساس جنسیت، شهری و روستایی در استان سیستان و بلوچستان

در این بخش وضعیت کارکنان مستقل یا خوداشتغالان براساس جنس، شهری و روستایی طی سال‌های ۱۳۴۵-۱۳۸۵ بررسی شده است. براساس این با استفاده از نتایج سرشماری نفوس و مسکن در استان سیستان و بلوچستان، وضعیت کارکنان مستقل در جدول ۱ آورده شده است.

1. Taylor
2. Kangasharju A, Pekkala S
3. Acs ZJ, Armington C, Zhang T
4. Human Capital



جدول ۱. روند خوداشتغالی به تفکیک جنسیت، شهری و روستایی در استان سیستان و بلوچستان

(واحد: نفر)

طی سال‌های ۱۳۴۵-۱۳۸۵

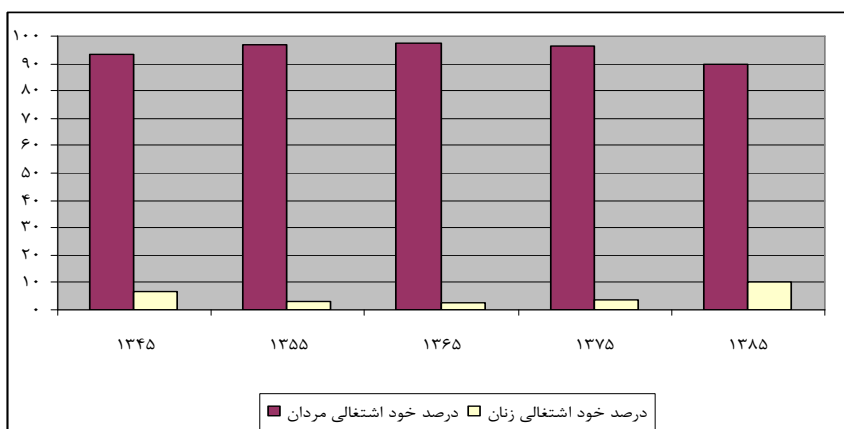
خوداشتغالی	۱۳۴۵	۱۳۵۵	۱۳۶۵	۱۳۷۵	۱۳۸۵
کل استان - زن و مرد	۶۰۵۶۷	۷۷۵۱۳	۱۰۵۷۴۳	۱۱۹۰۲۲	۱۶۵۶۷۵
کل استان - مرد	۵۶۴۸۸	۷۵۱۹۳	۱۰۳۳۰۰	۱۱۴۷۸۸	۱۴۸۴۱۹
کل استان - زن	۴۰۷۹	۲۳۲۰	۲۴۴۳	۴۲۳۴	۱۷۲۵۶
نقاط شهری - مرد و زن	۴۲۹۲	۶۲۵۸	۲۲۰۹۰	۳۳۸۵۷	۸۰۹۵۸
نقاط شهری - مرد	۴۰۴۳	۶۰۹۸	۲۱۵۳۱	۳۲۶۱۲	۷۴۵۵۴
نقاط شهری - زن	۲۴۹	۱۶۰	۵۵۹	۱۲۴۵	۶۴۰۴
نقاط روستایی - زن و مرد	۵۶۲۷۵	۷۱۲۵۵	۷۷۹۹۰	۸۱۸۸۳	۸۴۷۱۷
نقاط روستایی - مرد	۵۲۴۴۵	۶۹۰۹۵	۷۶۲۷۷	۷۹۱۳۷	۷۳۸۶۵
نقاط روستایی - زن	۳۸۳۰	۲۱۶۰	۱۷۱۳	۲۷۴۶	۱۰۸۵۲

مأخذ: سرشماری مرکز آمار ایران.

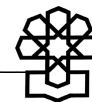
بر اساس نتایج جدول ۱ نسبت کارکنان مستقل مرد به کل کارکنان مستقل در استان در سال ۱۳۴۵ برابر ۹۳/۳ درصد بوده است. در حالی که این نسبت در طی سال‌های ۱۳۵۵، ۱۳۶۵، ۱۳۷۵ و ۱۳۸۵ به ترتیب به ۹۷، ۹۷/۶، ۹۶/۴ و ۸۹/۵ درصد تغییر یافته است. این نسبت بیانگر این واقعیت است که اولاً نسبت بالایی از کارکنان مستقل در استان را مردان تشکیل می‌دهند و سهم زنان از خوداشتغالی بسیار پایین می‌باشد. ثانیاً نسبت خوداشتغالی زنان طی دوره ۴۰ ساله از ۶/۷ درصد به ۱۰/۴ درصد افزایش یافته است. که این امر نشان‌دهنده آن است که سهم زنان به تدریج افزایش ناچیزی داشته است. این تفاوت بیانگر تبعیض فاحش در بازار کار خوداشتغالی استان سیستان و بلوچستان می‌باشد (نمودار ۱).

نمودار ۱. سهم مردان و زنان از خوداشتغالی در استان

سیستان و بلوچستان طی سال‌های ۱۳۴۵-۱۳۸۵ (واحد: درصد)



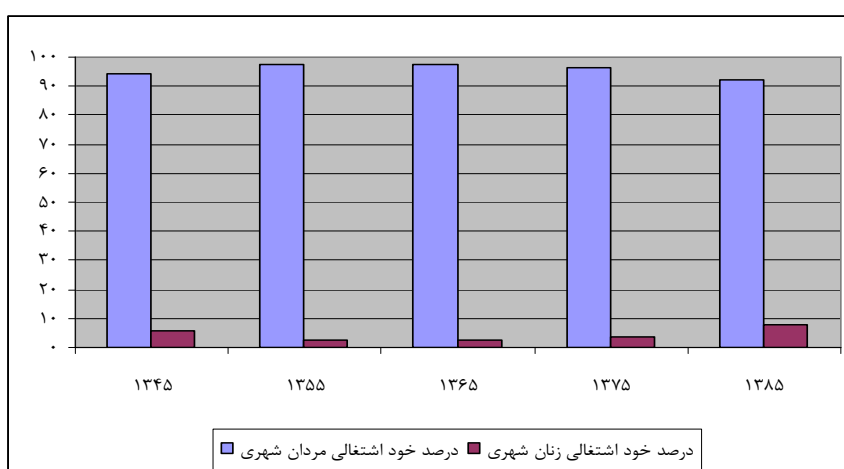
مأخذ: محاسبات محققین.



بررسی وضعیت کارکنان مستقل زن و مرد در نقاط شهری و روستایی نشان‌دهنده آن است که نسبت زنان خوداشتغال در نقاط روستایی در سال ۱۳۴۵ برابر ۶/۸ درصد بوده است. در حالی که این نسبت در نقاط شهری در همان سال ۵/۸ درصد بوده است، که این نسبت برای زنان روستایی استان در سال ۱۳۸۵ به ۱۲/۸ درصد افزایش یافته است و برای زنان شهری نیز به ۷/۹ درصد افزایش یافته است و در کل نشانگر آن است که زنان در نقاط روستایی بیشتر از زنان در نقاط شهری در خوداشتغالی مشارکت دارند (نمودار ۲ و ۳).

نمودار ۲. سهم مردان و زنان شهری از خوداشتغالی در استان

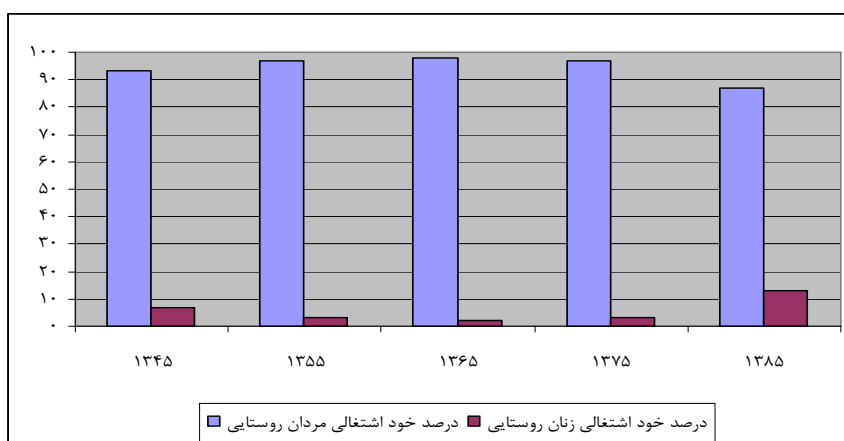
سیستان و بلوچستان طی سال‌های ۱۳۴۵-۱۳۸۵ (واحد: درصد)



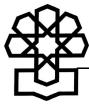
مأخذ: همان.

نمودار ۳. سهم مردان و زنان روستایی از خوداشتغالی در استان

سیستان و بلوچستان طی سال‌های ۱۳۴۵-۱۳۸۵ (واحد: درصد)



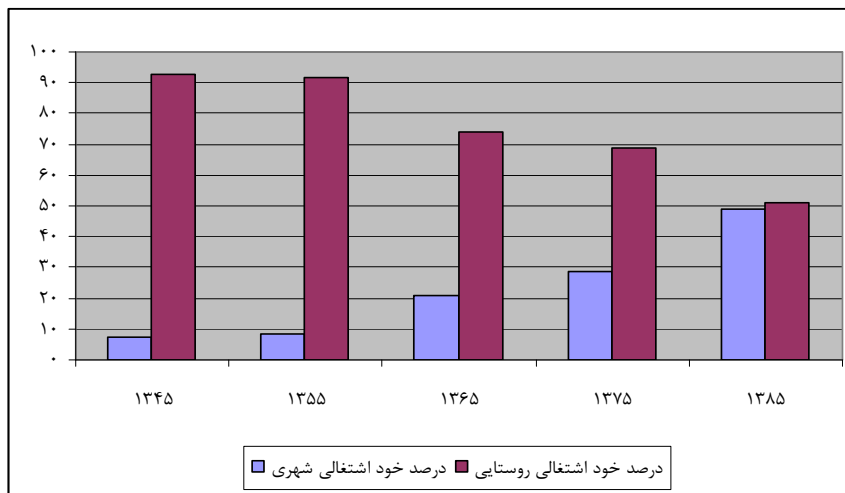
مأخذ: همان.



بررسی وضعیت کارکنان مستقل براساس شهری و روستایی طی سال‌های ۱۳۴۵-۱۳۸۵ نشان می‌دهد که نسبت کارکنان مستقل شهری به کل کارکنان مستقل در استان در سال ۱۳۴۵ برابر ۷ درصد بوده و در طی سال‌های ۱۳۵۵، ۱۳۶۵، ۱۳۷۵ و ۱۳۸۵ به ترتیب به ۸، ۲۰/۸، ۲۸/۴ و ۴۸/۸ درصد افزایش یافته است. در واقع طی دوره ۴۰ ساله فوق سهم بخش شهری طی سال‌های ۱۳۴۵-۱۳۵۵ به تدریج و سپس طی دوره ۱۳۳۵-۱۳۸۵ با شتاب بیشتری افزایش یافته است و نسبت کارکنان مستقل نقاط روستایی از حدود ۹۳ درصد در سال ۱۳۴۵ به ۹۱/۹، ۷۳/۷، ۶۸/۷ و ۵۱/۱ درصد در سال ۱۳۸۵ کاهش یافته است (نمودار ۴).

نمودار ۴. سهم جامعه شهری و روستایی از خوداشتغالی در استان

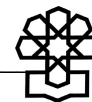
سیستان و بلوچستان طی سال‌های ۱۳۴۵-۱۳۸۵ (واحد: درصد)



مأخذ: همان.

شایان توجه است که به‌طور متوسط طی دوره ۴۰ ساله اخیر اکثریت کارکنان مستقل نقاط روستایی استان در کارهای کشاورزی فعالیت داشته‌اند و به دور از روش‌های نوین و ماشین‌آلات پیشرفته، بخش کشاورزی را اداره کرده‌اند. بنابراین با توجه به این نکته که سهم اشتغال بخش کشاورزی طی دوره مذکور کاهش یافته است، به دنبال آن خوداشتغالی در نقاط روستایی استان نیز کاهش یافته است. در مقابل، خوداشتغالی در بخش‌های حمل‌ونقل، خدمات مالی، بازرگانی، هتل، مشاغل عمده‌فروشی، خرده‌فروشی و ساختمان که بیشتر در نقاط شهری استان می‌باشد، افزایش یافته است.

همان‌طور که در نمودار ۵ مشاهده می‌شود، خوداشتغالی شهری در استان سیستان و بلوچستان دارای رشد ۴۵/۸، ۲۵۲/۹، ۵۳/۲ و ۱۳۹/۱ درصدی در فاصله سال‌های ۱۳۵۵-۱۳۶۵، ۱۳۶۵-۱۳۷۵، ۱۳۷۵-۱۳۸۵ و ۱۳۸۵-۱۳۹۵ است.

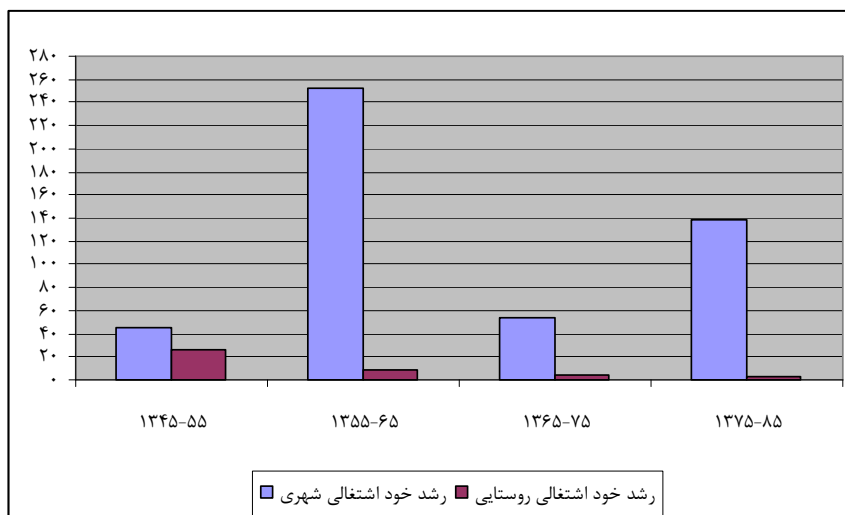


بنابراین بیشترین میزان رشد خوداشتغالی شهری در طی سال‌های ۱۳۷۵-۱۳۶۵ و ۱۳۸۵-۱۳۷۵ بوده است. خوداشتغالی روستایی نیز دارای رشد ۲۶/۶، ۹/۴، ۴/۹ و ۳/۴ درصدی طی سال‌های ۱۳۴۵-۱۳۵۵، ۱۳۵۵-۱۳۶۵، ۱۳۶۵-۱۳۷۵ و ۱۳۷۵-۱۳۸۵ بوده است. همان‌طور که ملاحظه می‌شود رشد خوداشتغالی شهری چندین برابر رشد خوداشتغالی روستایی می‌باشد. با این روند انتظار خواهیم داشت که سهم خوداشتغالی در بخش شهری با نرخ فزاینده افزایش یابد و سهم خوداشتغالی روستایی را در کل خوداشتغالی استان کاهش دهد. نکته دیگر آنکه نرخ رشد خوداشتغالی روستایی در طی دوره‌های مورد بررسی همواره کاهشی بوده است که حکایت از کاهش تمایل جهت خوداشتغالی در بخش روستایی دارد.

نمودار ۵. رشد خوداشتغالی شهری و روستایی در استان سیستان و بلوچستان

(واحد: درصد)

در طی سال‌های ۱۳۴۵-۱۳۸۵



مأخذ: همان.

وضعیت خوداشتغالی در گروه‌های مختلف سنی در استان سیستان و بلوچستان

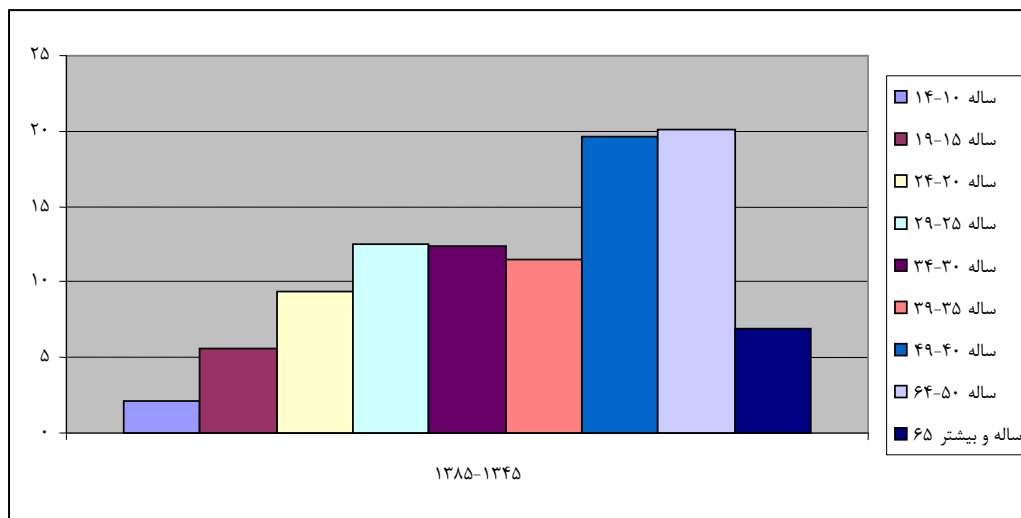
جدول ۲ کارکنان مستقل در گروه‌های سنی ۱۰-۱۴ ساله، ۱۵-۱۹ ساله، ۲۰-۲۴ ساله، ۲۵-۲۹ ساله، ۳۰-۳۴ ساله، ۳۵-۳۹ ساله، ۴۰-۴۹ ساله، ۵۰-۶۴ ساله و ۶۵ ساله و بیشتر را طی یک دوره زمانی ۴۰ ساله در استان سیستان و بلوچستان نشان می‌دهد. براساس این نتایج به‌طور متوسط طی سالیان مورد بررسی گروه‌های سنی ۲۵-۶۴ ساله، بیش از ۷۶ درصد کارکنان مستقل را به‌خود اختصاص داده‌اند و نسبت به دیگر گروه‌های سنی بیشترین درصد کارکنان مستقل را در استان دارا هستند. براساس نمودار ۶ به‌طور متوسط کمترین درصد خوداشتغالی مربوط به گروه‌های



سنی ۱۰-۱۴ و ۱۵-۱۹ ساله‌هاست و بیشترین میزان آن مربوط به گروه‌های سنی ۴۰-۴۹ و ۵۰-۶۴ است که به ترتیب ۱۹/۵۹ و ۲۰/۱۱ درصد از کارکنان مستقل استان را دارا هستند. سایر گروه‌های سنی در میان دو گروه قبل قرار می‌گیرند. در واقع نتایج نمودار ۶ بیانگر این موضوع است که به طور متوسط با افزایش سن، خوداشتغالی نیز افزایش می‌یابد.

نمودار ۶. سهم گروه‌های سنی مختلف از خوداشتغالی در استان

سیستان و بلوچستان طی سال‌های ۱۳۴۵-۱۳۸۵ (واحد: درصد)



مأخذ: همان.

همچنین بررسی وضعیت کارکنان مستقل طی دوره زمانی ۱۳۴۵-۱۳۸۵ نشان‌دهنده آن است که نسبت کارکنان مستقل گروه‌های سنی ۱۰-۱۹ ساله به کل کارکنان مستقل از حدود ۹/۲ درصد در سال ۱۳۴۵ به ۱۰/۵۶ درصد در سال ۱۳۸۵ افزایش یافته است. به نظر می‌رسد که دلیل افزایش سهم گروه‌های سنی فوق را می‌توان به‌طور عمده در افزایش جمعیت در طی دوره مورد بررسی در استان خلاصه کرد. همچنین سهم گروه‌های سنی ۲۰-۶۵ و ۶۵ ساله و بیشتر از ۹۰/۹ درصد در سال ۱۳۴۵ به حدود ۸۹/۵ درصد در سال ۱۳۸۵ کاهش یافته است. با توجه به اینکه طی دوره زمانی مذکور بخش شهری استان رشد قابل توجهی داشته است و همچنین افرادی که از مشاغل مزدگیری بازنشسته می‌شوند به دلیل شرایط نامطلوب اقتصادی و فشار هزینه‌های زندگی تمایل دارند که وارد فعالیتهای خوداشتغالی شوند، در نتیجه طی دوره زمانی ۱۳۴۵-۱۳۷۵ شاهد افزایش خوداشتغالی در استان بوده‌ایم.



جدول ۲. توزیع خوداشتغالان در گروه‌های مختلف سنی در استان

سیستان و بلوچستان طی سال‌های ۱۳۴۵-۱۳۸۵ (واحد: نفر)

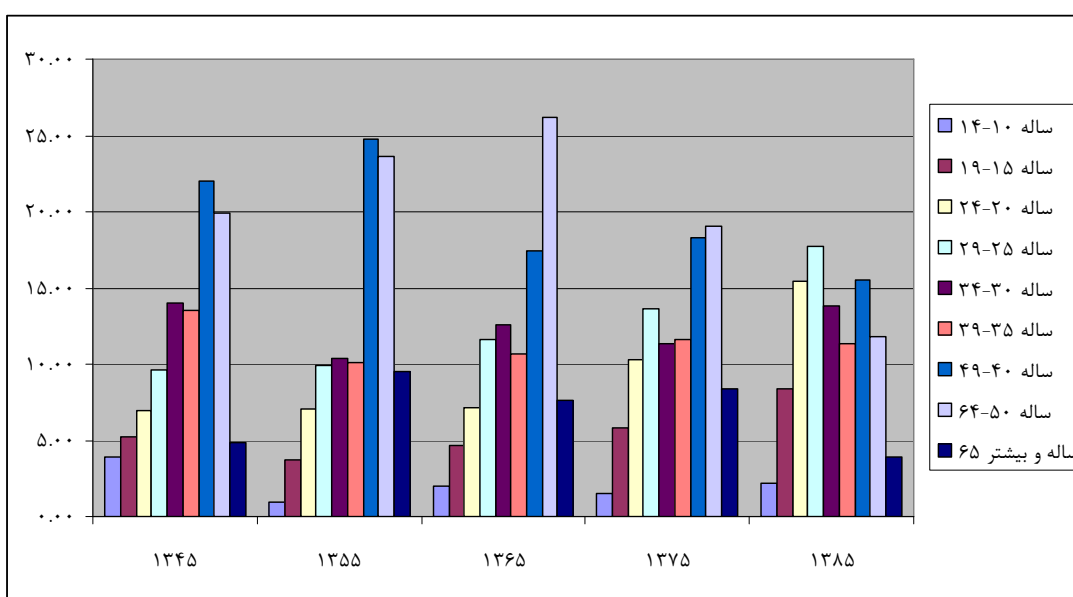
گروه‌های سنی	۱۳۴۵	۱۳۵۵	۱۳۶۵	۱۳۷۵	۱۳۸۵
۱۴-۱۰	۲۳۳۹	۷۴۸	۲۱۶۴	۱۸۱۲	۳۵۷۵
۱۹-۱۵	۳۱۸۹	۲۸۵۹	۴۹۳۸	۶۹۳۵	۱۳۸۱۶
۲۴-۲۰	۴۲۲۸	۵۴۶۶	۷۵۸۹	۱۲۲۷۸	۲۵۵۰۰
۲۹-۲۵	۵۸۲۸	۷۶۵۱	۱۲۳۰۹	۱۶۲۴۷	۲۹۳۹۵
۳۴-۳۰	۸۴۷۲	۸۰۳۵	۱۳۲۸۹	۱۳۵۱۴	۲۲۹۱۳
۳۹-۳۵	۸۲۰۵	۷۸۲۴	۱۱۲۹۸	۱۳۷۷۹	۱۸۷۱۲
۴۹-۴۰	۱۳۳۲۱	۱۹۲۲۳	۱۸۴۰۲	۲۱۷۶۷	۱۵۶۶۰
۶۴-۵۰	۱۲۰۲۸	۱۸۳۳۴	۲۷۶۴۸	۲۲۶۸۴	۱۹۶۰۳
۶۵ و بیشتر	۲۹۵۷	۷۳۶۲	۸۰۵۱	۱۰۰۰۵	۶۵۰۱
نامشخص	.	.	۵۵	۱	.
جمع	۶۰۵۶۷	۷۷۵۱۲	۱۰۵۷۴۳	۱۱۹۰۲۲	۱۶۵۶۷۵

مأخذ: همان.

اما در طی دوره زمانی ۱۳۸۵-۱۳۷۵ این نسبت کاهش یافته است، به طوری که در سال ۱۳۷۵، گروه سنی ۶۵ ساله و بیشتر حدود ۸/۴ درصد خوداشتغالان را به خود اختصاص داده بودند که این رقم در سال ۱۳۸۵ به ۳/۹ درصد کاهش یافته است. این مسئله را می‌توان از ناحیه بدتر شدن وضعیت فضای کسب‌وکار در استان مورد توجه قرار داد (نمودار ۷).

نمودار ۷. سهم گروه‌های مختلف سنی از خوداشتغالی در استان

سیستان و بلوچستان طی سال‌های ۱۳۴۵-۱۳۸۵ (واحد: درصد)



مأخذ: همان.



همان‌طور که در نمودار ۷ مشاهده می‌شود، سهم خوداشتغالی گروه سنی ۱۰-۱۴ ساله تغییرات چندانی نداشته است و از ۳/۹ درصد در سال ۱۳۴۵ به ۲/۲ درصد در سال ۱۳۸۵ کاهش یافته است. اما باید توجه داشت که طبق نمودار ۸، رشد خوداشتغالی گروه سنی ۱۰-۱۴ سال در طی سال‌های ۱۳۷۵-۱۳۸۵ در حدود ۹۷ درصد می‌باشد. در گروه سنی ۱۵-۱۹ ساله نیز روندی صعودی از خوداشتغالی مشاهده شده است که منجر به افزایش سهم خوداشتغالی این گروه سنی از ۵/۳ درصد در سال ۱۳۴۵ به ۸/۳ درصد در سال ۱۳۸۵ شده است. رشد خوداشتغالی این گروه سنی نیز در طی سال‌های ۱۳۷۵-۱۳۸۵ در حدود ۱۰۰ درصد بوده است. سهم خوداشتغالی گروه سنی ۲۰-۲۴ ساله نیز همانند گروه سنی ۱۵-۱۹ ساله دارای روندی صعودی بوده است. به‌گونه‌ای که سهم این گروه سنی در خوداشتغالی از ۷ درصد در سال ۱۳۴۵ به ۱۵/۴ درصد در سال ۱۳۸۵ رسیده است. این گروه سنی در فاصله سال‌های ۱۳۶۵-۱۳۷۵ و ۱۳۷۵-۱۳۸۵ بالاترین رشد خوداشتغالی را در بین گروه‌های سنی برخوردار بوده است که این نرخ‌ها به ترتیب عبارتند از: ۶۱/۸ و ۱۰۷/۷ درصد. در مورد گروه سنی ۲۵-۲۹ ساله، نرخ رشد مداوم و بالای ۳۰ درصد منجر به آن شده است که این گروه سنی بالاترین سهم خوداشتغالی استان را در حدود ۱۷/۷ درصد در سال ۱۳۸۵ به‌خود اختصاص دهد.

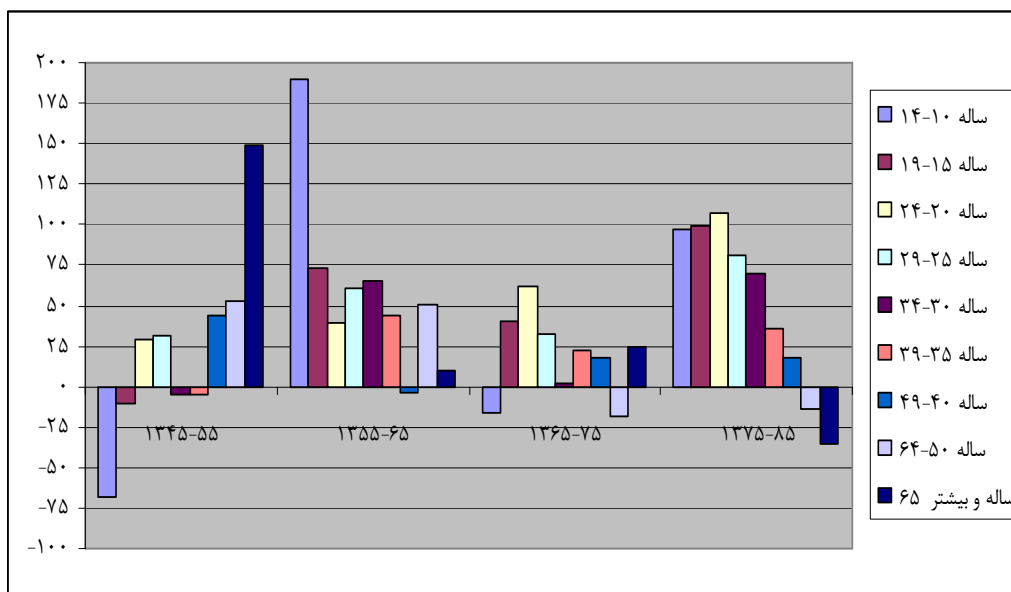
در مورد گروه‌های سنی ۳۰-۳۴ و ۳۵-۳۹ ساله براساس نمودار ۷، سهم خوداشتغالی این گروه‌ها نوسان شدیدی نداشته و از ۱۳/۹ و ۱۲/۵ درصد در سال ۱۳۴۵ به ۱۳/۸ و ۱۱/۲۹ درصد در سال ۱۳۸۵ کاهش یافته‌اند. اما در مورد گروه‌های سنی ۴۰-۴۹، ۵۰-۶۴ و ۶۵ ساله و بیشتر یک روند کاهشی در سهم این گروه‌های سنی در خوداشتغالی طی دوره ۱۳۴۵-۱۳۸۵ مشاهده شده است. براساس نمودار ۷ سهم این گروه‌های سنی از خوداشتغالی از ۲۲، ۲۰ و ۵ درصد در سال ۱۳۴۵ به ۱۵/۵، ۱۱/۸ و ۴ درصد در سال ۱۳۸۵ کاهش یافته است.

براساس نمودار ۸ رشد خوداشتغالی در گروه سنی ۵۰-۶۴ ساله در طی سال‌های ۱۳۶۵-۱۳۸۵ منفی بوده است و رشد خوداشتغالی گروه سنی ۶۵ ساله و بیشتر که در سال ۱۳۴۵ دارای بالاترین نرخ رشد خوداشتغالی در بین گروه‌های سنی بوده است (حدود ۱۵۰ درصد) در فاصله سال‌های ۱۳۷۵-۱۳۸۵ به میزان ۳۵ درصد کاهش یافته است. بنابراین با نگاه کلی به نمودار ۸ می‌توان مشاهده کرد که فرآیند خوداشتغالی از گروه‌های سنی ۴۰ ساله به بالا در سال ۱۳۴۵ به گروه‌های سنی ۲۰-۳۴ ساله در سال ۱۳۸۵ متمایل شده است. در نتیجه نیروی کار جوان استان سیستان و بلوچستان دارای پتانسیل بالایی در جهت انجام فعالیت‌های خوداشتغالی هستند و در صورت حمایت می‌توانند سهم خود را در خوداشتغالی استان تا سطح بالایی افزایش دهد.



نمودار ۸. رشد خوداشتغالان در گروه‌های مختلف سنی

استان سیستان و بلوچستان طی سال‌های ۱۳۴۵-۱۳۸۵ (واحد: درصد)



مأخذ: همان.

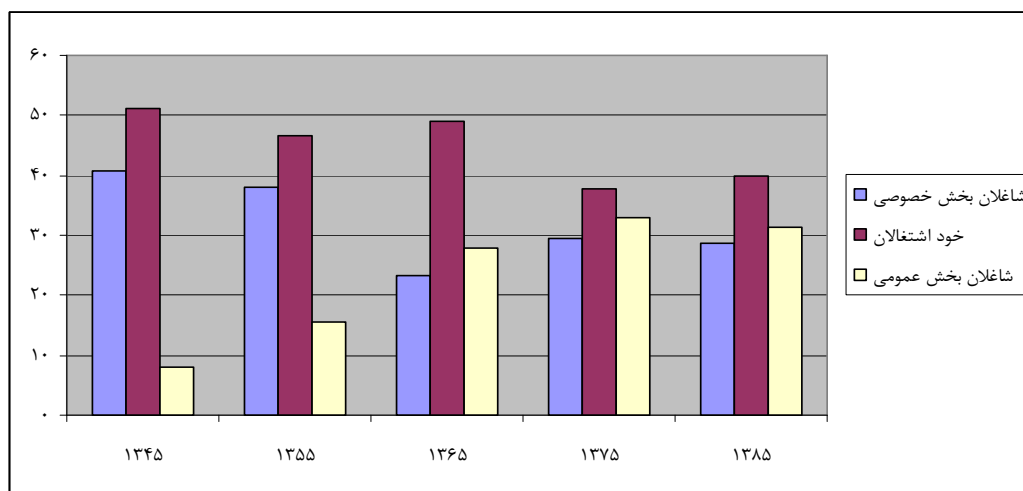
خوداشتغالی در مقایسه با انواع اشتغال در استان سیستان و بلوچستان

در این بخش وضعیت خوداشتغالی در مقایسه با انواع اشتغال دستمزدی بخش‌های عمومی و خصوصی بررسی می‌شود. براساس آمار سرشماری عمومی نفوس مسکن درصد خوداشتغالی طی دوره زمانی ۱۳۴۵، ۱۳۵۵، ۱۳۶۵، ۱۳۷۵ و ۱۳۸۵ به ترتیب ۱/۵۱، ۵/۴۶، ۹/۴۸ و ۳/۳۸ و ۴۰ درصد بوده است. در حالی که سهم کارکنان دستمزدی بخش عمومی طی دوره فوق به ترتیب برابر با ۱/۸، ۱/۴۱، ۷/۷۶، ۸/۳۲ و ۴/۳۱ درصد بوده است و سهم کارکنان دستمزدی بخش خصوصی طی دوره فوق به ترتیب برابر با ۸/۴۰، ۹/۳۸، ۴/۲۳ و ۹/۲۸ درصد بوده است.

در مقایسه با خوداشتغالی، سهم کارکنان دستمزدبگیر بخش عمومی طی دوره زمانی یاد شده از ۸ درصد در سال ۱۳۴۵ به ۴/۳۱ درصد در سال ۱۳۸۵ افزایش یافته است. که این موضوع بیانگر گسترش حضور بخش عمومی طی دوره ۴۰ ساله در اقتصاد بازار کار استان می‌باشد. در طی همین دوره زمانی سهم بخش خصوصی نسبت به اشتغال کارکنان دستمزدبگیر کاهش شدیدی یافته است. این میزان در سال ۱۳۴۵ برابر ۴۱ درصد بوده است که به ۲۸ درصد در سال ۱۳۸۵ کاهش یافته است، یعنی تقریباً ۶۶ درصد تقلیل یافته است.



نمودار ۹. سهم شاغلان بخش خصوصی، خوداشتغالان و شاغلان بخش عمومی از کل اشتغال در استان سیستان و بلوچستان طی سال‌های ۱۳۴۵-۱۳۸۵ (واحد: درصد)



مأخذ: همان.

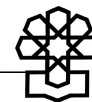
کارکنان مستقل یا خوداشتغالان از جمله شاغلان بخش خصوصی هستند که در واحدهای کوچک تولیدی فعالیت می‌کنند و ازسوی دیگر، مترادف با گسترش بخش خصوصی هستند. افزون‌بر این کارکنان مستقل به‌عنوان شاخصی از بخش غیررسمی اقتصاد نیز مورد استفاده قرار می‌گیرند. حال اگر شاغلان بخش خصوصی را که شامل کارکنان مستقل دستمزدبگیر فامیلی یا بدون دستمزد و کارفرمایان است را در نظر بگیریم، سهم بخش خصوصی در اختصاص شاغلان به‌خود تا سال ۱۳۴۵ نزدیک به ۹۲ درصد بوده است و بیشترین سهم ۵۱ درصد مربوط به خوداشتغالی است. درحالی که در این زمان سهم بخش عمومی تنها ۸ درصد بوده است. سهم بالای خوداشتغالی در سال ۱۳۴۵ در استان را می‌توان به‌عنوان نشانه‌ای از وسعت واحدهای کوچک خودگردان در استان به‌خصوص در بخش کشاورزی دانست، که غالباً به دور از روش‌های نوین و ماشین‌آلات پیشرفته اداره شده است. همچنین در مقایسه با شاغلان بخش کشاورزی، شاغلان بخش‌های صنعت و خدمات در استان بسیار کمتر بوده‌اند.

جدول ۳. مقایسه شاغلان بخش خصوصی، خوداشتغالان و عمومی

در استان سیستان و بلوچستان طی سال‌های ۱۳۴۵-۱۳۸۵ (واحد: نفر)

بخش	۱۳۴۵	۱۳۵۵	۱۳۶۵	۱۳۷۵	۱۳۸۵
شاغلان بخش خصوصی	۴۸۴۲۷	۶۳۳۸۹	۵۰۴۴۳	۹۲۷۸۸	۱۱۸۲۸۷
خوداشتغالان	۶۰۵۶۷	۷۷۵۱۳	۱۰۵۷۴۳	۱۱۹۰۲۲	۱۶۵۶۷۵
شاغلان بخش عمومی	۹۶۴۶	۲۵۶۶۹	۶۰۰۴۶	۱۰۳۵۳۶	۱۳۰۱۲۱

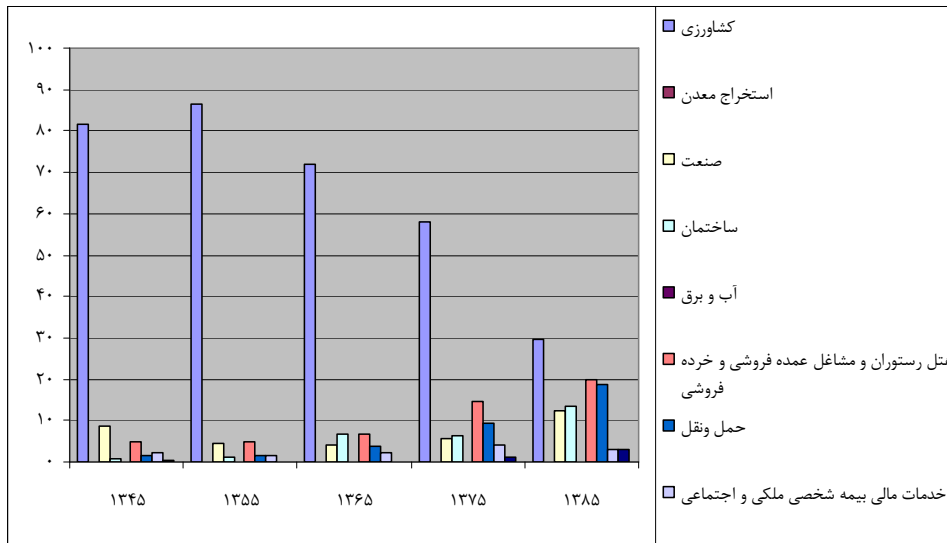
مأخذ: همان.



طی سال‌های ۱۳۴۵ تا ۱۳۵۵ به دنبال اجرای برنامه‌های چهارم و پنجم عمرانی و گسترش زیرساخت‌ها و به خصوص به علت اینکه اکثر سرمایه‌گذاری‌ها توسط دولت و بخش عمومی صورت گرفته است، شاهد افزایش سهم بخش عمومی از ۸ درصد در سال ۱۳۴۵ به حدود ۱۶ درصد در سال ۱۳۵۵ بوده‌ایم. ولی با وجود این باز هم بخش خصوصی و مخصوصاً خوداشتغالی سهم عمده تولید و اشتغال را در استان به عهده داشته‌اند. از دیگر ویژگی‌های این دوره در اقتصاد کشور دو برنامه چهارم و پنجم عمرانی کشور است، که بخش صنایع در اولویت قرار گرفته و کمترین بها به بخش کشاورزی صورت گرفت. در طی این برنامه‌ها الگوی توسعه بر مبنای صنعتی کردن ایران و رها نمودن بخش کشاورزی، طرح‌ریزی شد. به طوری که رشد صنایع تولیدی جایگزین واردات، از اهم اهداف برنامه قرار گرفت. همزمان شدن اجرای برنامه پنجم با افزایش قیمت نفت موجب شد که در این برنامه صنعتی شدن ایران مورد تأکید بیشتر قرار گیرد و مقادیر زیادی از اعتبارات نیز صرف شبکه‌های زیربنایی کشور گردد و توجه خاصی به بخش ساختمان و مسکن شود (بهکیش، ۱۳۸۵: ۳۹۰). در نتیجه در این دهه با انجام سرمایه‌گذاری‌های کلان، زمینه اشتغال در بخش عمومی افزایش یافت.

شاغلان بخش عمومی در طول دهه ۱۳۵۵-۱۳۶۵ نیز افزایش شدیدی یافته است، به طوری که سهم این بخش در اشتغال از ۱۵/۵ درصد در سال ۱۳۵۵ به ۲۷/۸ درصد در سال ۱۳۶۵ رسیده است. بررسی وضعیت شاغلان استان در این دهه نشان‌دهنده آن است که طی دهه مذکور شاغلان بخش عمومی از ۲۵۶۶۹ نفر در استان به ۶۰۰۴۶ نفر رسیده است. در طی همین دوره شاغلان بخش خصوصی ۱۵۲۸۴ نفر افزایش یافته است که در مقایسه با بخش عمومی بسیار کمتر می‌باشد. همچنین در طی همین دوره خوداشتغالی از ۷۷۵۱۳ نفر به ۱۰۵۷۴۳ نفر افزایش پیدا کرده است. به عبارت دیگر سهم خوداشتغالی که شاخصی از فعالیت‌های غیررسمی در اقتصاد می‌باشد، از ۴۶/۵ درصد در سال ۱۳۵۵ به ۴۸/۹ درصد در سال ۱۳۶۵ افزایش پیدا کرده است. این افزایش در بخش‌های ساختمانی و بازرگانی به مراتب بیشتر از سایر بخش‌هاست. در واقع برخلاف سال ۱۳۴۵ که بخش کشاورزی بیش از ۸۰ درصد از خوداشتغالان را به خود اختصاص داده است، در سال ۱۳۶۵ این میزان به ۷۲ درصد کاهش یافته است. اما همچنان بخش کشاورزی در این سال بیشترین خوداشتغالی را به خود اختصاص داده و بخش خدمات شامل بازرگانی، هتل، عمده‌فروشی و خرده‌فروشی، خدمات مالی، بیمه و حمل‌ونقل افزایش قابل ملاحظه‌ای داشته‌اند.

نمودار ۱۰. سهم خوداشتغالی بخش‌ها از کل خوداشتغالی در استان سیستان و بلوچستان طی سال‌های ۱۳۴۵-۱۳۸۵ (واحد: درصد)



مأخذ: همان.

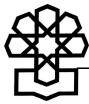
در دهه ۱۳۶۵-۱۳۷۵ سهم بخش خصوصی در اشتغال استان از ۲۳/۳۴ درصد به ۲۸/۹ درصد افزایش یافته است. سهم خوداشتغالان بخش خصوصی از ۷۲/۳ در سال ۱۳۶۵ به ۶۷/۲ درصد کاهش یافته است، که ناشی از کاهش خوداشتغالی در استان از ۲۸/۹ درصد در سال ۱۳۴۵ به ۳۸/۳ درصد در سال ۱۳۷۵ بوده است. در مقابل بخش عمومی طی همین دوره از ۲۷/۷۶ درصد به ۳۲/۸ درصد افزایش یافته است. زیرا در این دهه به خصوص بعد از جنگ تحمیلی، اعتبارات عمرانی بسیاری به منظور رفع محرومیت به استان تزریق شده و چون اکثر این اعتبارات دولتی بوده است، شاهد گسترش بخش عمومی و دولت در بازار کار استان بوده‌ایم. در طی این دهه سهم بخش کشاورزی از خوداشتغالی روند نزولی خود را ادامه داده و از ۷۲ درصد در سال ۱۳۶۵ به ۵۸ درصد در سال ۱۳۷۵ کاهش یافته است. در طول این دهه، سهم بخش صنعت از خوداشتغالی استان از ۴ به ۵ درصد افزایش یافته است. بخش‌هایی که در طول این دهه بالاترین افزایش در سهم خوداشتغالی استان را تجربه نمودند عبارتند از: هتل، رستوران و مشاغل عمده‌فروشی و خرده‌فروشی و نیز بخش حمل‌ونقل که سهم آنها از ۶/۷ و ۳/۹ درصد در سال ۱۳۶۵ به ۱۴/۵ و ۹/۲ درصد در سال ۱۳۷۵ افزایش یافته‌اند.

در دهه ۱۳۷۵-۱۳۸۵ شاغلان بخش خصوصی استان از ۹۲۷۸۸ نفر در سال ۱۳۷۵ به ۱۱۸۲۸۷ نفر در سال ۱۳۸۵ افزایش یافته است. اما با وجود افزایش سطح اشتغال بخش خصوصی، سهم این بخش از اشتغال کل به ۲۸/۵ درصد کاهش یافته است. که این امر خود حاکی از عدم توانایی این بخش در به‌دست آوردن سهم بالایی از اشتغال به دلیل موانع موجود برای فعالیت آن در استان



بوده است. همچنین در طی این دوره شاهد افزایش شاغلان بخش عمومی از ۱۰۳۵۳۶ نفر در سال ۱۳۷۵ به ۱۳۰۱۲۱ نفر در سال ۱۳۸۵ بوده‌ایم. اما همچون شاغلان بخش خصوصی در نسبت شاغلان بخش عمومی به کل شاغلان شاهد کاهش ۱/۴ درصدی بوده‌ایم. در طی این دهه شاهد افزایش خوداشتغالی از ۱۱۹۰۲۲ نفر در سال ۱۳۷۵ به ۱۶۵۶۷۵ نفر در سال ۱۳۸۵ بوده‌ایم. که این میزان افزایش در خوداشتغالی منجر به افزایش ۱/۷ درصدی سهم خوداشتغالی در اشتغال کل شده است و بیانگر موفقیت این بخش در به‌دست آوردن سهم بیشتری از اشتغال در استان می‌باشد. همان‌گونه که در نمودار ۱۰ نیز مشاهده می‌شود، روند کاهش سهم بخش کشاورزی از خوداشتغالی در استان سیستان و بلوچستان در طی این دهه نیز کاهش قابل توجهی یافته و از ۵۸ درصد در سال ۱۳۷۵ به حدود ۳۰ درصد در سال ۱۳۸۵ کاهش یافته است. که این روند نشان‌دهنده آن است که بخش کشاورزی استان توانایی لازم در جهت حفظ سهم خوداشتغالی این بخش از کل خوداشتغالی استان را ندارد که این موضوع را می‌توان از ناحیه خشکسالی‌های اخیر و نیز شیوه‌های سنتی کشاورزی در استان مورد توجه قرار داد. درحالی که روند صعودی خوداشتغالی بخش‌های هتل، رستوران و مشاغل عمده‌فروشی و خرده‌فروشی و نیز بخش حمل‌ونقل همچنان ادامه یافته و این بخش‌ها توانسته‌اند سهم خوداشتغالی خود را از ۱۴/۵ و ۹/۲ درصد در سال ۱۳۷۵ به ۱۹/۸ و ۱۹ درصد در سال ۱۳۸۵ افزایش دهند. بخش ساختمان نیز در این دوره توانست سهم خود را از خوداشتغالی استان از میزان ۶/۲۳ درصد در سال ۱۳۷۵ به ۱۳/۳۶ درصد در سال ۱۳۸۵ افزایش دهد.

بخش‌های استخراج معدن و آب و برق در طی این دوره ۴۰ ساله در اختصاص سهم قابل توجهی از خوداشتغالی استان به‌خود ناتوان بوده‌اند. به‌گونه‌ای که سهم بخش‌های استخراج معدن و آب و برق از ۰/۰۰۸ و ۰/۰۰۶ درصد در سال ۱۳۴۵ به ۰/۰۳۹ و ۰/۱۵ درصد در سال ۱۳۸۵ افزایش یافته‌اند. همان‌طور که ملاحظه می‌شود سهم خوداشتغالی بخش استخراج معدن با ظرفیت معدنی استان همخوانی نداشته و توجه هرچه بیشتر مسئولان استان در جهت برطرف نمودن موانع موجود بر سر راه این بخش را می‌طلبید. نکته‌ای که باید مورد توجه مسئولان استان قرار گیرد آن است که با استفاده از حمایت‌های مؤثر، باید خوداشتغالان استان به سمت فعالیت‌های تولیدی هدایت شوند و از رشد بیش از حد و نامتناسب بخش خدمات نسبت به بخش تولیدی در استان جلوگیری شود. زیرا هرچند بخش خدمات قابلیت اشتغال‌زایی در کوتاه‌مدت را داراست، اما رشد بیش از حد آن و نیز نامتناسب بودن این بخش نسبت به بخش تولیدی در استان، اشتغال پایدار را در استان تهدید خواهد کرد.



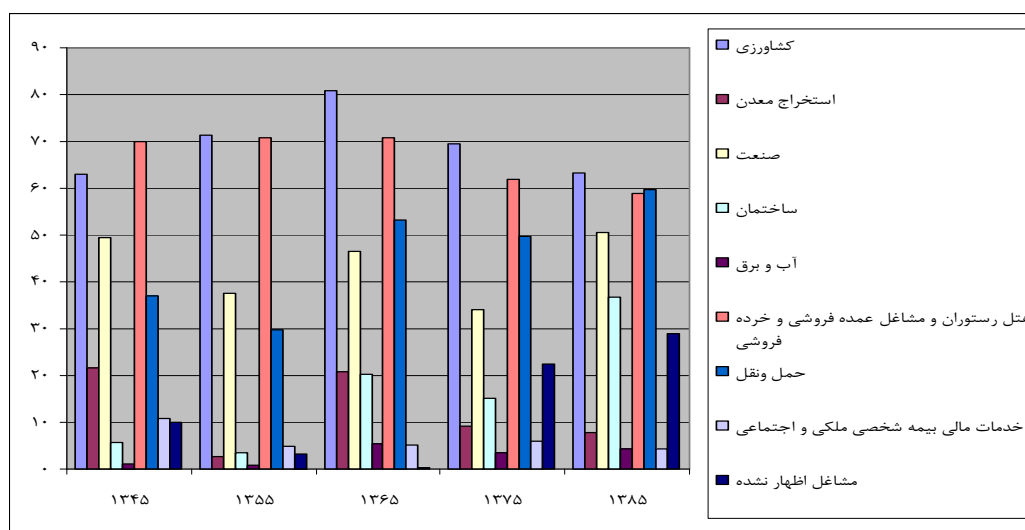
تجزیه خوداشتغالی در بخش‌های اقتصاد استان سیستان و بلوچستان

در این بخش روندهای خوداشتغالی در تمام بخش‌های اقتصادی استان را مورد بررسی قرار می‌دهیم. در جدول ۱ پیوست سهم خوداشتغالی از اشتغال (نرخ خوداشتغالی) بخش‌ها و نیز سهم اشتغال بخش‌های اقتصادی از کل اشتغال (سهم اشتغال) بخش‌ها (کشاورزی، استخراج معدن، صنعت، ساختمان، آب و برق، هتل و رستوران، مشاغل عمده‌فروشی و خرده‌فروشی، حمل‌ونقل، خدمات مالی، بیمه شخصی و اجتماعی و مشاغل اظهار نشده) طی دوره زمانی ۱۳۴۵ الی ۱۳۸۵ نشان داده شده است. براساس این ارقام، تغییرات وسیعی در هر دو نرخ خوداشتغالی و سهم اشتغال هر بخش طی ۴۰ سال گذشته در استان صورت گرفته است. برای شناسایی اهمیت نسبی روندها در عامل فوق و ایجاد یک روند در خوداشتغالی کل، از روش تجزیه استفاده شده است.

نمودار ۱۱. سهم خوداشتغالی از اشتغال بخش‌ها در استان سیستان و بلوچستان

(واحد: درصد)

طی سال‌های ۱۳۴۵-۱۳۸۵



مأخذ: همان.

همان‌طور که در نمودار ۱۱ ملاحظه می‌شود، سهم خوداشتغالی از اشتغال بخش‌های حمل‌ونقل، مشاغل اظهار نشده و ساختمان در طول دوره مورد بررسی از ۴۰، ۱۰ و ۵/۶ درصد در سال ۱۳۴۵ به ۶۰، ۲۹ و ۳۶/۶ درصد در سال ۱۳۸۵ افزایش یافته است. اما سهم خوداشتغالی بخش‌های استخراج معدن، هتل، رستوران و مشاغل عمده‌فروشی و خرده‌فروشی، خدمات مالی بیمه شخصی، ملکی و اجتماعی در طول دوره مورد بررسی از ۲۲، ۶۹ و ۱۱ درصد در سال ۱۳۴۵ به ۸، ۵۹ و ۴ درصد در سال ۱۳۸۵ کاهش یافته است. در سایر بخش‌های اقتصادی شامل کشاورزی و آب و برق علیرغم



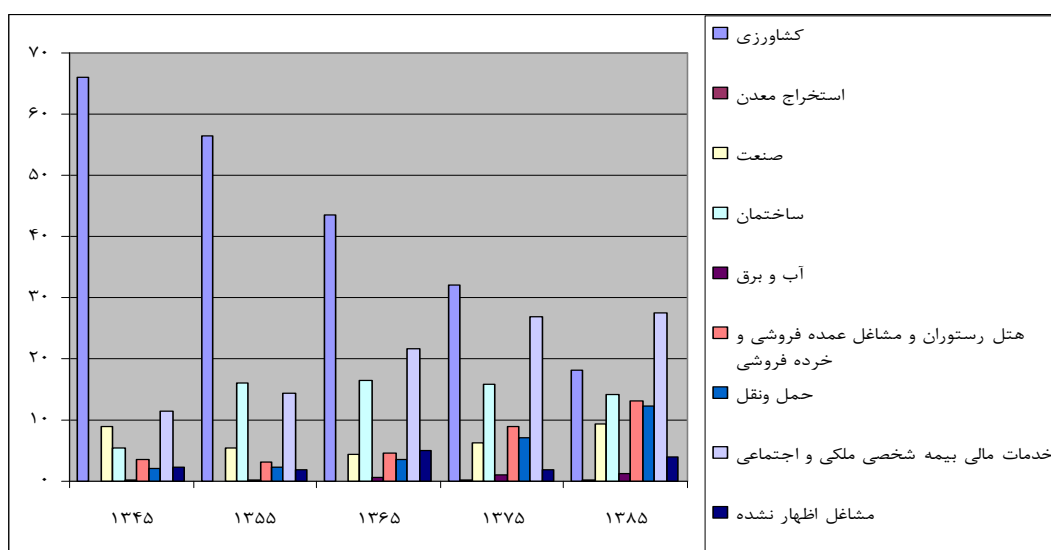
نوسان در طول دوره تغییر چندانی در نسبت خوداشتغالی این بخش‌ها از اشتغال بخش‌ها رخ نداده است و این نسبت‌ها از ۶۳ و ۱ درصد در سال ۱۳۴۵ به ۶۳ و ۴ درصد در سال ۱۳۸۵ تغییر یافته‌اند.

نمودار ۱۲ نشان‌دهنده سهم اشتغال بخش‌های اقتصاد استان سیستان و بلوچستان از کل اشتغال در طی سال‌های ۱۳۴۵ الی ۱۳۸۵ است. همان‌طور که مشاهده می‌شود، سهم اشتغال بخش‌های ساختمان، هتل، رستوران و مشاغل عمده‌فروشی و خرده‌فروشی، حمل‌ونقل، خدمات مالی بیمه شخصی ملکی و اجتماعی از ۵/۳، ۳/۵، ۲ و ۱۱ درصد در سال ۱۳۴۵ به ۱۲، ۱۳، ۱۴ و ۲۷/۵ درصد در سال ۱۳۸۵ افزایش یافته است. همان‌طور که نمودار ۱۲ به‌خوبی نشان می‌دهد، سهم اشتغال بخش کشاورزی از کل اشتغال در استان سیستان و بلوچستان از ۶۶ درصد در سال ۱۳۴۵ به ۱۸ درصد در سال ۱۳۸۵ کاهش یافته است. از آنجایی که اکثر خوداشتغالان این بخش در روستاهای استان هستند؛ می‌توان نتیجه گرفت که نسبت خوداشتغالی بخش کشاورزی نقاط روستایی طی دوره زمانی ۱۳۵۵-۱۳۸۵ بیش از ۵۵ درصد کاهش یافته است. اما سایر بخش‌ها در استان روندی افزایشی داشته‌اند و بیشترین افزایش‌ها مربوط به بخش‌های ساختمان، حمل‌ونقل و خدمات مالی بوده است، که نتیجه آن افزایش پدیده شهرنشینی در استان سیستان و بلوچستان بوده است. همچنین این نسبت برای بخش‌های استخراج معدن، صنعت، آب و برق و مشاغل اظهار نشده تغییر چندانی را تجربه نکرده است. براساس این نتایج روند سهم اشتغال بخش‌ها از کل اشتغال استان به‌گونه‌ای است که منجر به رشد بیشتر بخش خدمات و کوچک‌تر شدن بخش تولید گشته و اقتصاد استان را به سمت اقتصاد خدماتی سوق می‌دهد که سهم تولید در این اقتصاد کمتر می‌باشد.

نمودار ۱۲. سهم اشتغال بخش‌ها از کل اشتغال در استان سیستان و بلوچستان

(واحد: درصد)

طی سال‌های ۱۳۴۵-۱۳۸۵



مأخذ: همان.



در جدول پیوست ۲ تغییرات در نرخ‌های خوداشتغالی کل در دوره‌های زمانی ۱۳۴۵-۱۳۸۵ گزارش شده است. نتایج نشان‌دهنده آن است که تغییرات در نرخ خوداشتغالی کل در طی سال‌های ۱۳۴۵-۱۳۵۵، ۱۳۵۵-۱۳۶۵، ۱۳۶۵-۱۳۷۵ و ۱۳۷۵-۱۳۸۵ به ترتیب برابر با ۴/۵۱۷-، ۰/۴۱، ۸/۹۹۴- و ۰/۸۷۸ درصد بوده است. به عبارت دیگر در دوره ۱۳۴۵-۱۳۵۵ خوداشتغالی کاهش یافته است که این کاهش مربوط به کاهش سهم اشتغال بخش‌هاست و کاهش سهم اشتغال بخش‌ها در دوره، بیش از افزایش نرخ خوداشتغالی بخش‌ها بوده است. در دوره ۱۳۵۵-۱۳۶۵ نرخ خوداشتغالی کل افزایش داشته است که سهم افزایش نرخ خوداشتغالی اقتصاد استان بیش از کاهش سهم اشتغال بوده است و در طی دوره ۱۳۶۵-۱۳۷۵ نرخ خوداشتغالی کل کاهش یافته است که در اثر کاهش نرخ خوداشتغالی و کاهش سهم اشتغال بوده است. در طی دوره ۱۳۷۵-۱۳۸۵ نیز خوداشتغالی افزایش یافته است و افزایش سهم خوداشتغالی بیش از کاهش سهم اشتغال می‌باشد. بنابراین، نرخ خوداشتغالی در طی دوره ۴۰ ساله از ۵۱ درصد به ۳۸ درصد کاهش یافته است.

در ادامه برای توضیح بیشتر دلایل تغییرات در نرخ کلی خوداشتغالی، سهم هر بخش اقتصادی را در تغییر نرخ خوداشتغالی مشخص کرده‌ایم. به خصوص به تجزیه کردن سهم هر بخش در تغییرات موجود در نرخ خوداشتغالی کل پرداخته شده است، که بخشی مربوط به تغییرات در نرخ خوداشتغالی هر بخش و بخشی دیگر مربوط به تغییرات سهم اشتغال آن بخش می‌باشد.

بر اساس جداول ۶، ۷، ۸ و ۹، سهم خالص بخش کشاورزی بجز در دوره‌های ۱۳۶۵-۱۳۷۵ و ۱۳۷۵-۱۳۸۵ که کاهش یافته در سایر دوره‌ها افزایش یافته است. بررسی دوره زمانی ۱۳۴۵-۱۳۵۵ نشان‌دهنده آن است که نرخ کلی خوداشتغالی در این دوره منفی بوده و تنها در بخش‌های کشاورزی، آب و برق و شاغلان اظهار نشده مثبت بوده و در سایر بخش‌ها منفی بوده است. در کل عوامل فوق موجب شده تا نرخ خوداشتغالی کل در این دوره منفی شود و موجب کاهش خوداشتغالی در این دوره گردیده است. در بخش‌های ساختمان، استخراج معدن، حمل‌ونقل و خدمات مالی که نرخ خالص کلی خوداشتغالی منفی بوده، سهم خوداشتغالی داخل بخشی و نیز سهم اشتغال بخش منفی بوده است. به عبارت دیگر در دوره مورد نظر با کاهش نرخ خوداشتغالی بخش‌های ساختمان و حمل‌ونقل و خدمات مالی از یک طرف و کاهش سهم اشتغال این بخش‌ها از طرف دیگر سهم خالص خوداشتغالی در این بخش‌ها کاهش یافته است. در حالی که در بخش مشاغل اظهار نشده سهم مربوط به خوداشتغالی داخل بخش‌ها منفی و سهم اشتغال بخش مثبت بوده است. اما کاهش منفی در نرخ خوداشتغالی بخشی بیش از اثر مثبت سهم اشتغال بوده است که منجر به کاهش سهم خالص خوداشتغالی در این بخش شده است. در مورد بخش هتل و رستوران عکس حالت فوق صادق می‌باشد.



در دوره زمانی ۱۳۵۵-۱۳۶۵ برخلاف دوره قبل، خالص نرخ خوداشتغالی کل افزایش پیدا کرده است. در این دوره تنها نرخ خالص خوداشتغالی بخش‌های آب و برق، خدمات مالی، شخصی، ملکی و اجتماعی و مشاغل اظهار نشده منفی است و همچنین تغییر منفی خالص کلی بخش‌های آب و برق و خدمات مالی مربوط به تغییر منفی سهم اشتغال این بخش می‌باشد. درحالی که نرخ خوداشتغالی در داخل بخش آب و برق و خدمات مالی تغییرات مثبت دارد، ولی در مورد مشاغل اظهار نشده این تغییرات منفی بوده است. بخش‌های کشاورزی، استخراج معدن، صنعت، ساختمان، هتل و رستوران و حمل‌ونقل تغییر نرخ خالص کلی خوداشتغالی مثبت بوده است و بیشترین سهم نیز مربوط به بخش ساختمان می‌باشد. همچنین باید گفت مثبت بودن نرخ خالص کلی خوداشتغالی در بخش‌های صنعت، هتل و رستوران و حمل‌ونقل به دلیل مثبت بودن هر دو سهم مؤثر بر نرخ خالص کلی خوداشتغالی می‌باشد. درحالی که در بخش کشاورزی سهم مربوط به اشتغال این بخش تغییرات منفی دارد، تغییر در نرخ خوداشتغالی این بخش آنقدر زیاد است که اثر منفی سهم اشتغال را خنثی کرده است. به عبارت دیگر می‌توان این‌گونه بیان کرد که در دوره زمانی فوق به دلیل کاهش سهم اشتغال بخش کشاورزی از کل اشتغال، نرخ خوداشتغالی در این بخش بیشتر از آن افزایش یافته است و منجر به افزایش نرخ خالص خوداشتغالی در این بخش شده است.

در دوره زمانی ۱۳۶۵-۱۳۷۵ تغییر در نرخ خوداشتغالی کل منفی بوده است. در این دوره بجز بخش‌های هتل و رستوران، حمل‌ونقل و مشاغل اظهار نشده تغییر خالص سایر بخش‌ها منفی بوده است. بیشترین تغییر منفی مربوط به بخش کشاورزی و بیشترین تغییر مثبت مربوط به مشاغل اظهار نشده در استان بوده است. در بخش‌های کشاورزی، استخراج معدن و آب و برق هر دو سهم یعنی تغییر در نرخ خوداشتغالی بخش‌ها و سهم اشتغال بخش‌ها منفی بوده است. درحالی که در بخش‌های صنعت و حمل‌ونقل نرخ خوداشتغالی کاهش یافته، اما اثر مثبت افزایش در سهم اشتغال بخش‌های فوق به حدی نبوده است که بتواند اثر منفی کاهش در نرخ خوداشتغالی بخش را جبران کند.

در طی دوره زمانی ۱۳۷۵-۱۳۸۵ تغییر در نرخ خوداشتغالی کل مثبت بوده است. در این دوره کشاورزی، استخراج معدن، آب و برق و خدمات مالی و... و مشاغل اظهار نشده تغییر خالص خوداشتغالی منفی داشته‌اند. در طی این دوره نیز بیشترین تغییر منفی خالص خوداشتغالی مربوط به بخش کشاورزی می‌باشد. همچنین در طی این دوره بیشترین تغییر مثبت خالص خوداشتغالی در بخش ساختمان مشاهده شده است. در بخش‌های کشاورزی، استخراج معدن و خدمات مالی (بیمه، شخصی و...) هر دو سهم یعنی تغییر در نرخ خوداشتغالی بخش‌ها و سهم اشتغال بخش‌ها منفی بوده است که نشان‌دهنده آن است که در بخش‌های مورد نظر کاهش خالص خوداشتغالی از کاهش سهم اشتغال این بخش‌ها و نیز کاهش خوداشتغالی درون بخش نشئت گرفته است. درحالی که در



بخش‌های آب و برق و مشاغل اظهار نشده نرخ خوداشتغالی مثبت بوده است، اما اثر منفی سهم اشتغال بخش‌های مورد نظر بیشتر بوده و منجر به اثر خالص منفی در خالص خوداشتغالی بخش شده است.

جمع‌بندی و نتیجه‌گیری

در مطالعه حاضر، تحولات ساختاری خوداشتغالی طی دوره زمانی ۱۳۴۵-۱۳۸۵ در کل اقتصاد استان سیستان و بلوچستان و بخش‌های مختلف اقتصادی آن با استفاده از روش‌شناسی تجزیه مورد بررسی قرار گرفته است. بدین صورت که کل تغییرات خوداشتغالی در مقاطع ده‌ساله به عواملی همچون سهم خوداشتغالی از کل اشتغال و سهم اشتغال تجزیه و سهم هر عامل و نحوه تأثیرش بر تغییرات خوداشتغالی کل، طی دوره زمانی فوق بررسی شده است. همچنین تغییرات خوداشتغالی هریک از بخش‌های اقتصادی نیز به دو عامل بیان شده تجزیه شده و سهم هر عامل و نحوه تأثیرش طی مقاطع ده‌ساله مشخص شده و نشان داده شده است که در چه مقطعی و به چه میزان خوداشتغالی کل و بخش‌های اقتصاد متأثر از تغییرات مثبت یا منفی سهم اشتغال بخش‌ها و تغییرات خوداشتغالی بخش‌ها بوده است. همچنین تحولات خوداشتغالی براساس سن، جنس، شهری و روستایی و مقایسه با انواع اشتغال دستمزدی بخش خصوصی و عمومی نیز بررسی شده است. بررسی خوداشتغالی براساس جنسیت نشان می‌دهد که نسبت بالایی از کارکنان مستقل در استان را مردان تشکیل می‌دهند و سهم زنان از خوداشتغالی بسیار پایین می‌باشد و نیز سهم زنان در طول دوره مورد بررسی به تدریج افزایش ناچیزی داشته است. اما با وجود این میزان مشارکت زنان روستایی در خوداشتغالی از میزان مشارکت زنان شهری بیشتر می‌باشد. بررسی وضعیت کارکنان مستقل براساس شهری و روستایی نشان‌دهنده آن است که سهم بخش شهری از خوداشتغالی در طول دوره مورد بررسی افزایش یافته و سهم بخش روستایی کاهش پیدا کرده است. که این کاهش خوداشتغالی در بخش روستایی تحت تأثیر کاهش سهم اشتغال بخش کشاورزی در طول دوره مورد بررسی می‌باشد و رشد خوداشتغالی شهری نیز از افزایش اشتغال در بخش‌های حمل‌ونقل، خدمات مالی، بازرگانی، هتل، مشاغل عمده‌فروشی، خرده‌فروشی و ساختمان ایجاد شده است. با این روند انتظار خواهیم داشت که سهم خوداشتغالی شهری با نرخ فزاینده افزایش یابد و سهم خوداشتغالی روستایی را در کل خوداشتغالی استان کاهش دهد. بررسی وضعیت خوداشتغالی در گروه‌های سنی مختلف در استان نشان‌دهنده آن است که بیش از ۷۶ درصد خوداشتغالان استان در گروه‌های سنی بین ۲۵-۶۴ ساله‌ها قرار دارند. به‌طور



متوسط در دوره ۴۰ ساله، گروه‌های سنی ۴۰-۴۹ و ۵۹-۶۴ ساله بالاترین میزان خوداشتغالی را در بین گروه‌های مختلف سنی در استان دارا هستند. براساس این نتایج به‌طور متوسط با افزایش سن، میزان خوداشتغالی در استان افزایش می‌یابد. اما روند خوداشتغالی در گروه‌های سنی نشانگر آن است که توزیع خوداشتغالی در استان سیستان و بلوچستان از گروه‌های سنی ۴۰ ساله و بالاتر در سال ۱۳۴۵ به سمت گروه‌های سنی ۲۰-۳۴ ساله در سال ۱۳۸۵ متمایل شده است. بررسی خوداشتغالی در مقایسه با انواع اشتغال در استان سیستان و بلوچستان بیانگر آن است که نسبت خوداشتغالی در اقتصاد استان بیش از اشتغال بخش خصوصی و عمومی می‌باشد، گرچه این نسبت طی دوره ۱۳۴۵-۱۳۸۵ روندی نزولی داشته است، اما همچنان نسبت به اشتغال بخش خصوصی و عمومی توانسته است شاغلان بیشتری را به خود اختصاص دهد.

بررسی خوداشتغالی بخش‌های مختلف اقتصادی استان نیز نشانگر آن است که سهم خوداشتغالی از کل خوداشتغالی در بخش کشاورزی در استان کاهش یافته و سهم خوداشتغالی از کل خوداشتغالی بخش‌های حمل‌ونقل، هتل، رستوران، مشاغل عمده‌فروشی و خرده‌فروشی و ساختمان افزایش یافته است. البته سهم خوداشتغالی بخش صنعت نیز افزایش یافته است، اما افزایش این بخش رقم قابل توجهی نبوده است. بخش‌های استخراج معدن و آب و برق نیز در به‌دست آوردن سهمی از کل خوداشتغالی استان موفق نبوده‌اند که چندان با توانایی‌های استان همخوانی ندارد. نکته‌ای که باید مورد توجه مسئولان استان قرار گیرد آن است که با استفاده از حمایت‌های مؤثر باید خوداشتغالان استان به سمت فعالیت‌های تولیدی هدایت گردند و از رشد بیش از حد و نامتناسب بخش خدمات نسبت به بخش تولیدی در استان جلوگیری شود. زیرا هرچند بخش خدمات قابلیت اشتغال‌زایی در کوتاه‌مدت را داراست، اما رشد بیش از حد آن و نیز نامتناسب بودن این بخش نسبت به بخش تولیدی در استان، اشتغال پایدار را در استان تهدید خواهد نمود.

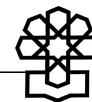
همچنین نتایج نشان‌دهنده آن است که سهم خوداشتغالی از اشتغال بخش‌های حمل‌ونقل و مشاغل اظهار نشده و ساختمان در طول دوره مورد بررسی افزایش یافته است، اما سهم خوداشتغالی از اشتغال بخش‌های استخراج معدن، هتل، رستوران و مشاغل عمده‌فروشی و خرده‌فروشی، خدمات مالی بیمه شخصی، ملکی و اجتماعی در طول دوره مورد بررسی کاهش یافته و در سایر بخش‌های اقتصادی شامل کشاورزی و آب و برق، علیرغم نوسان در طول دوره، تغییر چندان در نسبت خوداشتغالی این بخش‌ها از اشتغال بخش‌ها رخ نداده است. بررسی سهم اشتغال بخش‌ها از کل اشتغال نشان می‌دهد که نسبت خوداشتغالی بخش کشاورزی طی دوره کاهش یافته است. اما سایر بخش‌ها در استان روندی افزایشی داشته‌اند و بیشترین افزایش‌ها مربوط به بخش‌های ساختمان، حمل‌ونقل و خدمات مالی بوده است که در نتیجه افزایش پدیده شهرنشینی در



استان سیستان و بلوچستان شکل گرفته است. این نسبت برای بخش‌های استخراج معدن، صنعت، آب و برق و مشاغل اظهار نشده تغییر چندانی را تجربه نکرده است. براساس نتایج، روند سهم اشتغال بخش‌ها از کل اشتغال استان به‌گونه‌ای است که منجر به رشد بیشتر بخش خدمات و کوچک‌تر شدن سهم سایر بخش‌ها گشته و اقتصاد استان را به سمت اقتصاد خدماتی سوق می‌دهد که با توجه به توسعه نیافتگی استان، توجه جدی در جهت تغییر این روند را می‌طلبد.

براساس تجزیه نرخ‌های کلی خوداشتغالی در استان سیستان و بلوچستان طی دوره زمانی ۱۳۸۵-۱۳۴۵ می‌توان دریافت که در دوره ۱۳۴۵-۱۳۵۵ خوداشتغالی کاهش یافته است که این کاهش مربوط به کاهش سهم اشتغال بخش‌ها می‌باشد و کاهش سهم اشتغال بخش‌ها در دوره، بیش از افزایش نرخ خوداشتغالی بخش‌ها بوده است. در دوره ۱۳۵۵-۱۳۶۵ نرخ خوداشتغالی کل افزایش داشته است که سهم افزایش نرخ خوداشتغالی اقتصاد استان بیش از کاهش سهم اشتغال بوده است و در طی دوره ۱۳۶۵-۱۳۷۵ نرخ خوداشتغالی کل کاهش یافته است که در اثر کاهش نرخ خوداشتغالی و کاهش سهم اشتغال بوده است. در طی دوره ۱۳۷۵-۱۳۸۵ نیز خوداشتغالی افزایش یافته است و افزایش سهم خوداشتغالی بیش از کاهش سهم اشتغال می‌باشد.

بررسی دوره زمانی ۱۳۴۵-۱۳۵۵ نشان‌دهنده آن است که نرخ کلی خوداشتغالی در این دوره تنها در بخش‌های کشاورزی، آب و برق و شاغلان اظهار نشده مثبت بوده و در سایر بخش‌ها منفی بوده است و در بخش‌های ساختمان، استخراج معدن، حمل‌ونقل و خدمات مالی که نرخ خالص کلی خوداشتغالی منفی بوده، سهم خوداشتغالی داخل بخشی و نیز سهم اشتغال بخش منفی بوده است. در دوره زمانی ۱۳۵۵-۱۳۶۵ تنها خالص نرخ خوداشتغالی بخش‌های آب و برق، خدمات مالی، شخصی، ملکی و اجتماعی و مشاغل اظهار نشده منفی است و همچنین تغییر منفی خالص کلی بخش‌های آب و برق و خدمات مالی مربوط به تغییر منفی سهم اشتغال این بخش می‌باشد. بخش‌های کشاورزی، استخراج معدن، صنعت، ساختمان، هتل و رستوران و حمل‌ونقل تغییر نرخ خالص کلی خوداشتغالی مثبت بوده است و بیشترین سهم نیز مربوط به بخش ساختمان می‌باشد. در دوره زمانی ۱۳۶۵-۱۳۷۵ بجز بخش‌های هتل و رستوران، حمل‌ونقل و مشاغل اظهار نشده تغییر خالص سایر بخش‌ها منفی بوده است. بیشترین تغییر منفی مربوط به بخش کشاورزی و بیشترین تغییر مثبت مربوط به مشاغل اظهار نشده در استان بوده است. در بخش‌های کشاورزی، استخراج معدن و آب و برق هر دو سهم یعنی تغییر در نرخ خوداشتغالی بخش‌ها و سهم اشتغال بخش‌ها منفی بوده است. در حالی که در بخش‌های صنعت و حمل‌ونقل نرخ خوداشتغالی کاهش یافته است. در طی دوره زمانی ۱۳۷۵-۱۳۸۵ کشاورزی، استخراج معدن، آب و برق و خدمات مالی و... و مشاغل اظهار نشده تغییر خالص خوداشتغالی منفی داشته‌اند. در طی این دوره نیز بیشترین تغییر



منفی خالص خوداشتغالی مربوط به بخش کشاورزی می‌باشد. همچنین در طی این دوره بیشترین تغییر مثبت خالص خوداشتغالی در بخش ساختمان مشاهده شده است. در هر صورت در استان‌های کمتر توسعه‌یافته، خوداشتغالی به‌عنوان بهینه دوم مطرح است و همان‌طور که در اغلب مطالعات تجربی ملاحظه شد، رابطه خوداشتغالی و رشد اقتصادی در اغلب کشورهای در حال توسعه منفی است. بنابراین در جوامع توسعه‌نیافته با سطح سواد پایین و بهره‌وری پایین، خوداشتغالی تنها از بیکاری بهتر است.

پیشنهادها

جهت استفاده از ظرفیت بالقوه خوداشتغالی در استان باید فرآیند خوداشتغالی در استان جنبه علمی ایجاد و توسعه کار را از ابتدا داشته باشد. به‌گونه‌ای که در ابتدا با استفاده از ظرفیت مؤسسات آموزش عالی و دانشگاه‌ها، سازمان‌های غیردولتی، مراکز علمی و فنی و حرفه‌ای و برگزاری دوره‌های کارآفرینی کاربردی، زمینه ایجاد خلاقیت در افراد ایجاد شود که این موضوع می‌تواند توسط دولت و بخش خصوصی از طریق شناسایی نیازهای استان و ظرفیت بازار کار استان صورت گیرد. در مرحله شروع فعالیت باید مطالعات امکان‌سنجی صورت گرفته و سپس براساس این مطالعات اعتبارات مناسب در اختیار خوداشتغالان قرار گیرد. یکی از مشکلات خوداشتغالان استان ضعف در فعالیت‌های بازاریابی محصولات تولیدی خود است که می‌توان از طریق آموزش‌های لازم این مشکل را نیز برطرف کرد. همچنین مسئله‌ای که می‌تواند بقای خوداشتغالان را در عرصه اقتصاد استان تضمین کند. نوآوری، مهارت‌ها و دانش جدید است. سرمایه انسانی مهمترین منبع مهارت و دانش جدید است که می‌تواند از طریق ارتباط دانشگاهیان رشته‌های علوم و مهندسی با خوداشتغالان مورد استفاده قرار گیرد. در این زمینه نیز برنامه‌ریزی مناسب می‌تواند زمینه تقاضای دانش جدید توسط خوداشتغالان را فراهم کرده و امکان پاسخ دادن به نیازهای آنها توسط دانشگاهیان را فراهم نمود. فرهنگ‌سازی و ترویج روحیه خوداشتغالی در صنایع کوچک و متوسط می‌تواند نقش بسزایی در تحول نگرش افراد در استان نسبت به خوداشتغالی ایجاد کند. همچنین حمایت‌های مالی و اعتباری از برگزاری دوره‌های آموزشی لازم و ایجاد مراکز مشاوره خوداشتغالان در زمینه‌های مالی، فنی و حقوقی در این راستا می‌تواند در جذب خوداشتغالان استان مفید واقع شود.

با توجه به سهم پایین زنان در خوداشتغالی استان سیستان و بلوچستان یکی از زمینه‌های موجود در استان جهت رسیدن به تعادلی مناسب در این زمینه، بخش صنایع دستی استان است که



دارای ظرفیت بالقوه جهت ایجاد اشتغال بوده و توجه به آموزش مناسب و حمایت و پشتیبانی دولت از این بخش می‌تواند سهم خوداشتغالی زنان را در استان بهبود بخشد. از طرف دیگر شاهد کاهش نرخ خوداشتغالی کل در استان بوده‌ایم که ناشی از کاهش خوداشتغالی بخش کشاورزی در استان می‌باشد که سهم خوداشتغالی روستایی در طی دوره مورد بررسی کاهش داده است. دلیل عمده این مسئله آن است که روش‌های سنتی دیگر پاسخگوی نیاز این بخش نیست. نداشتن نیروی مناسب در بازاریابی، نداشتن نیروی متخصص، نداشتن ماشین‌آلات پیشرفته، فرسوده بودن وسایل کار، سنتی و قدیمی بودن وسایل کار منجر به آن شده است که این بخش سهم خود را از خوداشتغالی استان از دست بدهد. بنابراین صنعتی کردن کشاورزی در استان، آموزش کشاورزان، به‌کارگیری فارغ‌التحصیلان کشاورزی، اعطای اعتبارات لازم برای خرید ماشین‌آلات جدید و حذف واسطه‌ها و انتقال سود حاصل از فروش محصول از واسطه‌ها به کشاورز جهت بهبود وضع این بخش ضروری می‌باشد. همچنین طرح‌های فرآوری و صنایع تبدیلی محصولات کشاورزی و بسته‌بندی می‌تواند در بهبود وضعیت این بخش اثرگذار باشد.

خوداشتغالی شهری در استان بالاترین رشد را در بخش‌های حمل‌ونقل، هتل، رستوران، مشاغل عمده‌فروشی، خرده‌فروشی و ساختمان داشته است. همان‌طور که ملاحظه می‌شود اکثر این خوداشتغالان در فعالیت‌های خدماتی مشغول هستند. بنابراین طرح‌های حمایتی دولت از خوداشتغالان بخش‌های کشاورزی، استخراج معدن و صنعت می‌تواند چهره خوداشتغالی استان را به سمت خوداشتغالان مولد تغییر دهد. در بخش صنعت و استخراج معدن استان سیستان و بلوچستان دارای پتانسیل‌هایی است که در صورت توجه مسئولان و پشتیبانی و حمایت دولت از ورود خوداشتغالان به این عرصه‌ها امکان تغییر چهره اقتصادی استان فراهم خواهد شد. از جمله این موارد می‌توان به: تولید غذای آبزیان و صنایع تبدیلی و فرآورده‌های ماهی و میگو، طرح‌های فرآوری معدنی مانند کروم، مس، آهنک صنعتی و ساختمان، کاشی و سرامیک، سیمان، انواع آجر و...، طرح‌های تولید شناور، لنج‌های فایبرگلاس و قایق‌های تند رو، صنایع تبدیلی دام و ایجاد کشتارگاه‌های صنعتی، صنایع پتروشیمی، تولید مصنوعات گرانیتی و مرمریت، استحصال اکسید منیزیم از آب دریا، صنایع الکتریک و... اشاره کرد. البته در تمامی این موارد ملاحظات زیست‌محیطی نیز باید مورد توجه قرار گیرد. همچنین لازم است تا از طریق مطالعات گسترده کلیه پتانسیل‌های استان در بخش‌های مختلف اقتصادی شناسایی، رتبه‌بندی و به سرمایه‌گذاران معرفی شوند و بسته‌های حمایتی مناسب هر بخش با استفاده از نظر کارشناسان جهت هدایت خوداشتغالان به امر تولید طراحی شوند.



پیوست‌ها

جدول ۱. سهم خوداشتغالی از اشتغال بخش‌های اقتصادی و سهم اشتغال بخش‌ها از کل اشتغال در استان سیستان و بلوچستان طی سال‌های ۱۳۴۵-۱۳۸۵ (واحد: درصد)

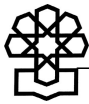
۱۳۸۵	۱۳۷۵	۱۳۶۵	۱۳۵۵	۱۳۴۵	سهم خوداشتغالی از اشتغال بخش‌های اقتصادی
۶۳	۶۹/۶	۸۰/۸	۷۱/۳	۶۳	کشاورزی
۷/۹	۹/۳	۲۰/۲	۲/۷	۲۱/۷	استخراج معدن
۵۰/۵	۳۳/۹	۴۶/۴	۳۷/۷	۴۹/۵	صنعت
۳۶/۶	۱۵/۱	۲۰/۱	۳/۵	۵/۶	ساختمان
۴/۴	۳/۶	۵/۵	۰/۸	۱/۲	آب و برق
۵۸/۸	۶۲	۷۰/۸	۷۰/۸	۶۹/۹	هتل، رستوران و مشاغل عمده‌فروشی و خرده‌فروشی
۵۹/۸	۴۹/۷	۵۳/۲	۲۹/۸	۳۷	حمل‌ونقل
۴/۳	۶	۵/۱	۴/۸	۱۰/۸	خدمات مالی، بیمه، شخصی، ملکی و اجتماعی
۲۸/۸	۲۲/۵	٪۴	۳/۳	۱۰	مشاغل اظهار نشده
۳۸/۸	۳۸/۳	۴۸/۹	۴۶/۵	۵۱/۱	کل
۱۳۸۵	۱۳۷۵	۱۳۶۵	۱۳۵۵	۱۳۴۵	سهم اشتغال بخش‌ها از کل اشتغال
۱۸/۱	۳۲	۴۳/۶	۵۶/۴	۶۶	کشاورزی
۰/۰۱۹	۰/۰۱۷	۰/۰۳۸	۰/۰۴۵	۰/۰۱۹	استخراج معدن
۹/۳	۶/۱۵	۴/۳۴	۵/۴	۹/۰۲	صنعت
۱۴/۱۵	۱۵/۸	۱۶/۴۲	۱۶/۱	۵/۳۴	ساختمان
۱/۳۱	۰/۹۵۵	۰/۶۶۲	۰/۲۸۵	۰/۲۸۷	آب و برق
۱۳/۰۵	۸/۹۴۶	۴/۶۴۴	۳/۱۶۸	۳/۴۷	هتل، رستوران و مشاغل عمده‌فروشی و خرده‌فروشی
۱۲/۲۶	۷/۱	۳/۵۷	۲/۳۷	۲/۰۸	حمل‌ونقل
۲۷/۵۲	۲۶/۸۲	۲۱/۷۵	۱۴/۳۸	۱۱/۳۶	خدمات مالی، بیمه، شخصی، ملکی و اجتماعی
۳/۹	۱/۹۶	۴/۹۴	۱/۸۱	۲/۳۸	مشاغل اظهار نشده
٪۱۰۰	٪۱۰۰	٪۱۰۰	٪۱۰۰	٪۱۰۰	کل

مأخذ: محاسبات محققین.

جدول ۲. تجزیه نرخ‌های کلی خوداشتغالی در استان سیستان و بلوچستان طی دوره زمانی ۱۳۴۵-۱۳۸۵ (واحد: درصد)

۱۳۸۵-۱۳۷۵	۱۳۷۵-۱۳۶۵	۱۳۶۵-۱۳۵۵	۱۳۵۵-۱۳۴۵	دوره زمانی
۰/۸۷۸	-۸/۹۹۴	۰/۴۱۰	-۴/۵۱۷	تغییر در نرخ خوداشتغالی کل
۴	-۵/۵۷	۸/۰۸	۲/۵۵	الف) تغییرات نرخ خوداشتغالی بخش‌ها
-۳/۱	-۳/۴۲	-۷/۶۶	-۷/۰۷	ب) تغییرات در سهم اشتغال بخش‌ها
				سهم از تغییر:
۲/۰۲۴۹	-۵/۵	۹/۱	۳/۳	الف) تغییرات نرخ خوداشتغالی بخش‌ها
-۱/۶	-۳/۵	-۸/۷	-۷/۸	ب) تغییرات در سهم اشتغال بخش‌ها

مأخذ: همان.



جدول ۳. تجزیه نرخ‌های خوداشتغالی بخش‌های اقتصاد طی دوره زمانی ۱۳۴۵-۱۳۵۵

(واحد: درصد)

سهم خالص هر بخش	روش ۲ سهم از تغییر:		روش ۱ سهم از تغییر:		بخش
	سهم اشتغال	نرخ خوداشتغالی	سهم اشتغال	نرخ خوداشتغالی	
۳/۳۰۴	-۱/۳۶۵	۴/۶۷۰	-۲/۱۵۹	۵/۴۶۳	کشاورزی
-۰/۰۱۶	-۰/۰۰۷	-۰/۰۰۹	-۰/۰۰۱۲	-۰/۰۰۴	استخراج معدن
-۰/۶۶۸	-۰/۰۲۷	-۰/۶۴۱	۰/۴۰۲	-۱/۰۷۱	صنعت
-۴/۹۸۷	-۴/۶۵۱	-۰/۳۳۶	-۴/۸۷۵	-۰/۱۱۱	ساختمان
۰/۰۰۰۴	۰/۰۰۱	-۰/۰۰۱	۰/۰۰۱	-۰/۰۰۱	آب و برق
-۰/۰۳۶۲	-۰/۰۶۵	۰/۰۲۹	-۰/۰۶۸	۰/۰۳۲	هتل، رستوران و مشاغل عمده‌فروشی و خرده‌فروشی
-۰/۲۰۵	-۰/۰۳۴	-۰/۱۷۱	-۰/۰۵۵	-۰/۱۵	حمل‌ونقل
-۲/۰۱۳	-۱/۱۴۷	-۰/۸۶۶	-۱/۳۲۹	-۰/۶۸۴	خدمات مالی، بیمه، شخصی، ملکی و اجتماعی
۰/۱۰۳	۰/۲۲۴	-۰/۱۲	۰/۲۶۲	-۰/۱۵۹	مشاغل اظهار نشده

مأخذ: همان.

جدول ۴. تجزیه نرخ‌های خوداشتغالی بخش‌های اقتصاد طی دوره زمانی ۱۳۴۵-۱۳۵۵ (واحد: درصد)

سهم خالص هر بخش	روش ۲ سهم از تغییر:		روش ۱ سهم از تغییر:		بخش
	سهم اشتغال	نرخ خوداشتغالی	سهم اشتغال	نرخ خوداشتغالی	
۱/۱۳۱	-۳/۰۲۳	۴/۱۵۴	-۴/۲۴۴	۵/۳۷۵	کشاورزی
۰/۰۱	۰/۰۰۳	۰/۰۰۷	۰/۰۰۱	۰/۰۰۸	استخراج معدن
۰/۴۸۵	۰/۱۰۷	۰/۳۷۹	۰/۰۱۴	۰/۴۷۱	صنعت
۲/۵۹۱	-۰/۱۴۴	۲/۷۳۶	-۰/۰۹	۲/۶۸۱	ساختمان
-۰/۱۴۶	-۰/۱۷۷	۰/۰۳۱	-۰/۱۵۹	۰/۰۱۳	آب و برق
۰/۳۴۲۴	۰/۳۴	۰/۰۰۲	۰/۳۴۱	۰/۰۰۱	هتل، رستوران و مشاغل عمده‌فروشی و خرده‌فروشی
۰/۶۲۳	-۰/۲۱۵	۰/۸۳۸	۰/۰۶۶	۰/۵۵۷	حمل‌ونقل
-۳/۰۹	-۳/۱۶۵	۰/۰۷۵	-۳/۱۴	۰/۰۵	خدمات مالی، بیمه، شخصی، ملکی و اجتماعی
-۱/۵۳۶	-۱/۳۹	-۰/۱۴۶	-۱/۴۸۳	-۰/۰۵۴	مشاغل اظهار نشده

مأخذ: همان.



جدول ۵. تجزیه نرخ‌های خوداشتغالی بخش‌های اقتصاد طی دوره زمانی ۱۳۶۵-۱۳۷۵ (واحد: درصد)

سهم خالص هر بخش	روش ۲ سهم از تغییر:		روش ۱ سهم از تغییر:		بخش
	سهم اشتغال	نرخ خوداشتغالی	سهم اشتغال	نرخ خوداشتغالی	
-۷/۹۰۸	-۴/۳۰۵	-۲/۶۰۳	-۳/۰۰۴	-۴/۹۰۴	کشاورزی
-۰/۰۵	-۰/۰۳	-۰/۰۱۹	-۰/۰۴۵	-۰/۰۴	استخراج معدن
-۰/۷۱۷	۰/۰۵	-۰/۷۶۷	-۰/۱۷۶	-۰/۵۴۱	صنعت
-۰/۶۴۴	۰/۱۴۸	-۰/۷۹۲	۰/۱۷۹	-۰/۸۲۴	ساختمان
-۰/۱۲۹	-۰/۱۱۲	-۰/۰۱۸	-۰/۱۱۷	-۰/۰۱۳	آب و برق
۰/۳۸۳	۱/۱۷	-۰/۷۸۷	۰/۷۹۲	-۰/۴۰۹	هتل، رستوران و مشاغل عمده‌فروشی و خرده‌فروشی
۰/۰۸۷	۰/۳۳۹	-۰/۲۵۱	۰/۲۱۴	-۰/۱۲۶	حمل‌ونقل
-۱/۷۳۸	-۱/۹۶۹	۰/۲۳۱	-۱/۹۲۵	۰/۱۸۷	خدمات مالی، بیمه، شخصی، ملکی و اجتماعی
۱/۷۲۲	۱/۲۸۷	۰/۴۳۵	۰/۶۲۹	۱/۰۹۳	مشاغل اظهار نشده

مأخذ: همان.

جدول ۶. تجزیه نرخ‌های خوداشتغالی بخش‌های اقتصاد طی دوره زمانی ۱۳۷۵-۱۳۸۵ (واحد: درصد)

سهم خالص هر بخش	روش ۲ سهم از تغییر:		روش ۱ سهم از تغییر:		بخش
	سهم اشتغال	نرخ خوداشتغالی	سهم اشتغال	نرخ خوداشتغالی	
-۵/۴۵۶	-۴/۲۹	-۱/۱۶	-۳/۴۰	-۲/۰۴	کشاورزی
-۰/۰۱	-۰/۰۰۷	-۰/۰۰۲۵	-۰/۰۰۷	-۰/۰۰۲	استخراج معدن
۱/۴۰۲	-۰/۱۵۰	۱/۵۵	۰/۳۸۲	۱/۰۲	صنعت
۳/۴۳۰	۰/۳۸۵	۳/۰۴	۰/۰۳۲	۳/۳۹	ساختمان
-۰/۱۱۷	-۰/۱۲۸	۰/۰۱	-۰/۱۲۵	۰/۰۰۷۵	آب و برق
۰/۵۴۹	۰/۹۶۲	-۰/۴۱۲	۰/۸۳۲	-۰/۲۸۲	هتل، رستوران و مشاغل عمده‌فروشی و خرده‌فروشی
۱/۸۱۶	۰/۵۷۳	۱/۲۴	۱/۰۹	۰/۷۱۹	حمل‌ونقل
-۰/۶۷	-۰/۲۱۳	-۰/۴۵۷	-۰/۲۲۴	-۰/۴۴۶	خدمات مالی، بیمه، شخصی، ملکی و اجتماعی
-۰/۰۶۷	-۰/۳۱۷	۰/۲۵۰	-۰/۱۹۲	۰/۱۲۵	مشاغل اظهار نشده

مأخذ: همان.



منابع و مأخذ

۱. بهکیش، محمد مهدی. اقتصاد ایران در بستر جهانی شدن، تهران: نشر نی، ۱۳۸۵.
۲. حیدرپور، افشین. استراتژی‌ها و راهکارهای مرتبط با ایجاد اشتغال منطقه‌ای در کشور، مرکز پژوهش‌های مجلس شورای اسلامی، دفتر مطالعات اقتصادی، شماره مسلسل ۷۸۵۸، ۱۳۸۵ تیرماه.
۳. قوامی، هادی. بررسی تحولات ساختاری خوداشتغالی با استفاده از روش‌شناسی تجزیه، فصلنامه پژوهش‌های اقتصادی ایران، شماره ۱۵، ۱۳۸۲.
۴. مرکز آمار ایران، سرشماری عمومی نفوس و مسکن سیستان و بلوچستان، ۱۳۴۵، ۱۳۵۵، ۱۳۶۵، ۱۳۷۵ و ۱۳۸۵.
5. Acs ZJ, Armington C, Zhang T. The determinants of new-firm survival across regional economies: The role of human capital stock and knowledge spillover. *Papers in Regional Science* 86, 2007.
6. Blanchflower, D.G. & A. J. Oswald. What Makes an Entrepreneur? *Journal of Labor Economics*, Vol.16, No, 1, 1998.
7. Hannu, Tervo. Self-employment transitions and alternation in Finnish rural and urban labour markets. 26 January, 2007.
8. Hyytinen A, Ilmakunnas.P. What distinguishes a serial entrepreneur? *Industrial and Corporate*, Helsinki center of economic research, 2007.
9. Kangasharju A, Pekkala S. The role of education in self-employment success in Finland. *Growth and Change* 33, 2002.
10. Kuhn. P.J, Schuetze H.J. Self-employment dynamics and self-employment trends: a study of Canadian men and women, 1982–1998. *Canadian Journal of Economics*. Vol. 34, No. 3, 2001.
11. Niittykangas H, Nenonen.T. The formation of new firms by people living in non-urban settings. *Papers in Regional Science* 73, 1994.
12. Norma Samaniego. Urban Self-employment in Mexico. *Recent Trends & Policies*. P.1, 1998.
13. Oaxaca, R. Male-female Wage Differentials in the Urban Labor Market. *International Economic Review*, Vol.14, No.4, 1973.
14. Parker, SC The economics of self-employment and entrepreneurship. Cambridge University Press, Cambridge, 2004.
15. Pietrobelli. C, Rabellotti. R, Aquilina. M. an Emperical Study of the determinants of self-employment in developing Countries. *Journal of International Development*. 16, 2004.
16. Taylor MP. Survival of the fittest. An analysis of self-employment duration in Britain. *Economic Journal* 109:C140–C155, 1999.



شماره مسلسل: ۱۰۳۸۶

شناسنامه گزارش

عنوان گزارش: بررسی روند خوداشتغالی در استان سیستان و بلوچستان طی سال‌های
۱۳۸۵-۱۳۴۵

نام دفتر: مطالعات اقتصادی (گروه اقتصاد کلان)

تهیه و تدوین‌کنندگان: غلامرضا زمانیان، فرشید پورشهابی، افشین حیدرپور

ناظر علمی: رؤیا طباطبایی‌یزدی

متقاضی: پیمان فروزش (نماینده مجلس شورای اسلامی)

سرپرستان: حسین صدری‌نیا

واژه‌های کلیدی:

۱. خوداشتغالی
۲. بخش‌های اقتصادی
۳. استان سیستان و بلوچستان
۴. روش تجزیه
۵. کارآفرینی

تاریخ انتشار: ۱۳۸۹/۶/۹