

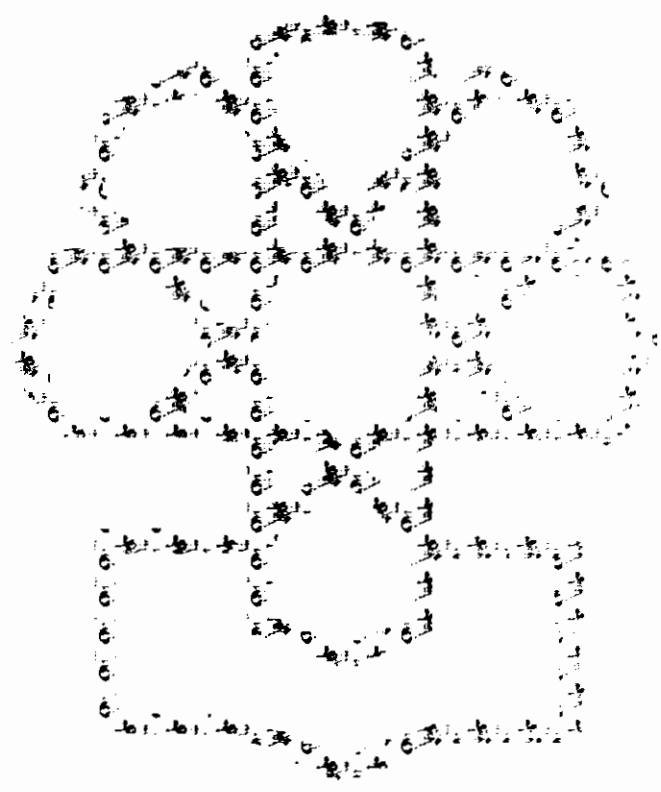
~~۵۱۱۱~~



بررسی بودجه استانی

بودجه استان مرکزی

درباره لایحه بودجه ۱۳۷۹ - شماره (۷۵)



معاونت پژوهشی

بهمن ۱۳۷۸

کار: دفتر برنامه و بودجه

مرکز پژوهشهای مجلس شورای اسلامی
 کتابخانه و واحد اسامی و اطلاع رسانی ماری
 شماره: ۱۲۱۴۶
 تاریخ: ۷۸/۱۲/۱۸

کد گزارش: ۱۶۰۵۲۱۲

بسمه تعالی

بودجه استان مرکزی

کد گزارش: ۱۶۰۵۲۱۲

فهرست مطالب

۱- نکات برجسته.....	۲
۲- مقدمه	۴
۳- رتبه استان براساس شاخص های مزیت تولید و رفاه اجتماعی	۴
۴- رتبه استان در تخصیص بودجه سالانه دولت	۶
۵- مقایسه رتبه بندی براساس شاخص ها با رتبه بندی براساس بودجه سنواتی	۷
۶- سخن آخر	۸
۷- پیشنهادها	۸
۸- نمودارها.....	۱۹

فهرست جداول

جدول ۱- رتبه استان در تجزیه و تحلیل تاکسونومی	۶
جدول ۲- رتبه استان در بودجه های سنواتی	۶
جدول ۳- مقایسه دو نوع رتبه بندی	۷
جدول ۴- رتبه استان ها براساس تجزیه و تحلیل تاکسونومی	۹
جدول ۵- شاخص های مزیت تولید و رفاه اجتماعی استان مرکزی	۱۰
جدول ۶- رتبه و نسبت بودجه های جاری استان به مجموع بودجه جاری کل استان های کشور	۱۱
جدول ۷- رتبه و نسبت بودجه های عمرانی استان به مجموع بودجه عمرانی کل استان های کشور	۱۲
جدول ۸- رتبه و نسبت درآمدهای استانی استان به کل درآمدهای استانی و ملی همان استان	۱۳
جدول ۹- رتبه و نسبت درآمدهای مالیاتی هر استان به کل درآمدهای عمومی همان استان	۱۴
جدول ۱۰- رتبه و نسبت مقادیر عملکرد به مصوب بودجه عمرانی استان ها	۱۵
جدول ۱۱- رتبه و نسبت مقادیر عملکرد به مصوب بودجه جاری استان ها	۱۶
جدول ۱۲- رتبه و سیرانه بودجه جاری استان ها	۱۷
جدول ۱۳- رتبه و نسبت بودجه جاری به عمرانی استان ها	۱۸

* استان مرکزی در سال‌های ۱۳۷۴، ۱۳۷۵ و ۱۳۷۶ به ترتیب دارای رتبه‌های ۴، ۶ و ۴ در شاخص‌های مزیت تولید و دارای رتبه‌های ۱۰، ۱۰ و ۱۰ در شاخص‌های رفاه اجتماعی است.

* این رتبه‌ها به عنوان مثال در سال ۱۳۷۴ به این معنی است که از بین ۲۵ استان با توجه به شاخص‌های مزیت تولید مثل سرانه سرمایه شرکت‌های تعاونی عمرانی و مسکن ثبت شده در استان، عملکرد سیلوها و... استان مرکزی مقام چهارم و با توجه به شاخص‌های رفاه اجتماعی مثل سرانه تخت‌های مراکز بهداشتی - درمانی، سرانه تخت‌های مهمانخانه‌ها و... مقام دهم را داشته است.

* رتبه سهم بودجه‌های عمرانی استان مرکزی از کل بودجه‌های عمرانی استان‌ها در سال‌های ۱۳۷۴ تا ۱۳۷۹ به ترتیب برابر ۲۳، ۲۲، ۲۰، ۲۳ و ۲۱ است. به عبارت دیگر استان مرکزی به لحاظ سهم از بودجه عمرانی طی سال‌های ۱۳۷۴ تا ۱۳۷۹ به ترتیب در مقام‌های بیست و سه، بیست و دو، بیست، بیست و سه، نوزده و بیست و یک قرار داشته است.

* رتبه سهم استان مرکزی در بودجه‌های جاری طی سال ۱۳۷۴ تا ۱۳۷۹ تغییراتی زیادی داشته است به طوری که این استان در سال ۱۳۷۴، بیست و سومین استان به لحاظ برخورداری از این بودجه بوده است و در سال ۱۳۷۵ بیست و دوم ولی به یکباره در سال‌های ۱۳۷۶ تا ۱۳۷۹ به ترتیب به رده‌های مطلوب‌تری مثل ۱۶، ۱۶، ۱۹ و ۱۶ رسیده است.

* رتبه سهم درآمدهای مالیاتی استان مرکزی از کل درآمدهای عمومی استان مرکزی در سال‌های ۱۳۷۴ تا ۱۳۷۹ به ترتیب معادل ۱۰، ۲، ۲۳، ۲۰ و ۲۶ است. مقام ۲۶ در این نسبت (سهم) به این معنی است که درآمد مالیاتی این استان در بین تمام استان‌ها سهم کمتری از کل درآمد عمومی استان را تشکیل می‌دهد. به عنوان مثال در سال ۱۳۷۹، ۶۷ درصد از درآمدهای عمومی استان مرکزی از محل درآمدهای مالیاتی به دست آمده است و این رقم ۶۷ درصد در بین تمام استان‌ها سهم کمی است.

* رتبه سهم درآمدهای استانی مرکزی به کل درآمدهای استانی و ملی استان مرکزی در سال‌های ۱۳۷۴ تا ۱۳۷۹ به ترتیب برابر با ۴، ۲، ۳، ۲ و ۴ است. به عنوان مثال طی سال ۱۳۷۵ تا ۱۳۷۸ که مقام (رتبه) استان مرکزی در این نسبت ۲ یا ۳ است، نسبت درآمدهای استانی استان مرکزی به کل درآمدهای ملی و استانی این استان به ترتیب برابر ۵۱ درصد، ۴۴ درصد، ۴۸ درصد و ۶۷ درصد بوده است. نسبت ۶۷ درصد به این معنی است که ۶۷ درصد از مجموع کل درآمدهای استانی و ملی استان مرکزی را درآمدهای استانی

تشکیل می دهند.

* نسبت های حاصل از بودجه به ویژه در سال هایی که ارقام عملکرد وجود دارد حکایت از توانایی بالای استان مرکزی به لحاظ درآمدی دارد.

* امکان تغییر کمی در بودجه های جاری استان ها وجود دارد و تغییر ترکیب بودجه های عمرانی استان ها براساس شاخص های مزیت تولید و رفاه اجتماعی نیاز به بحث هایی فراتر از بحث های اقتصادی محض دارد.

بودجه استان‌ها که همیشه در پیوست شماره (۲) لایحه بودجه کل کشور می‌آید در سال ۱۳۷۹ دارای شش قسمت:

- خلاصه بودجه استان‌ها؛

- درآمدها؛

- اعتبارات جاری؛

- اعتبارات عمرانی؛

- اعتبارات بازسازی مناطق جنگزده بر حسب فصل - استان.

- اعتبارات بند «الف» تبصره ۳۷ است. همه ساله بودجه استان‌ها به همراه متن ماده واحده و تبصره‌های همراه با آن و ضمایم دیگر تقدیم مجلس شورای اسلامی می‌شود. آنچه که در کمیسیون‌های اصلی و کمیسیون تلفیق و در نهایت در صحن علنی مجلس شورای اسلامی و بعد از آن در شورای نگهبان مورد ملاحظه بررسی و نقد و نظر سنجی و رأی قرار می‌گیرد تنها ماده واحده و تبصره‌های همراه آن است و بودجه استان بدون هیچ‌گونه بررسی باقی می‌ماند.

آنچه که بیشتر بررسی بودجه استان‌ها را دچار مشکل می‌سازد حجم بسیار زیاد این قسمت از لایحه بودجه است. به طوری که حجم این پیوست به چند برابر ماده واحده و تبصره‌های بودجه می‌رسد.

بنا به اهمیت بودجه استان‌ها و با توجه به کمبودهایی که به دلیل آماری در بررسی بودجه استان‌ها وجود داشت مرکز پژوهش‌های مجلس شورای اسلامی بر آن شد تا برای اولین بار بودجه یک استان‌ها را مورد بررسی قرار دهد. در این بررسی سعی شده است تا بودجه هر استان از نظر سهم باری از ارقام مختلف بودجه تعیین و رتبه بندی شود. علاوه بر این، رتبه بندی دیگری براساس تجزیه و تحلیل تاکسونومی براساس شاخص‌های مزیت تولید و رفاه اجتماعی برای هر استان توسط کارشناسان این مرکز تهیه و ارائه شده است. مقایسه این دو نوع رتبه بندی راه کاری برای تغییر در ترکیب بودجه استان‌ها به ما نمی‌دهد، هرگونه تغییر در این ترکیب نیاز به بحث‌هایی فراتر از بحث‌های اقتصادی محض دارد. این که استانی که به لحاظ رفاه اجتماعی یا مزیت تولید وضعیت مطلوبی دارد، باید بودجه عمرانی یا جاری کمتر یا بیشتری بگیرد نیازمند بحث‌هایی فراتر از مباحث اقتصادی محض است.

در این گزارش پژوهشی بودجه استان مرکزی مورد بررسی قرار می‌گیرد. در ابتدا رتبه استان در تجزیه و تحلیل تاکسونومی و سپس رتبه استان را در تخصیص بودجه سالانه دولت ارائه می‌کنیم. در نهایت مقایسه‌ای بین این دو نوع رتبه خواهیم داشت.

۳- رتبه استان براساس شاخص‌های مزیت تولید و رفاه اجتماعی

تجزیه و تحلیل تاکسونومی یکی از روش‌های رتبه بندی متغیرها و شاخص‌ها است که با استفاده از روش‌های ریاضی و آمار متغیرهای مورد نظر را تلخیص، طبقه بندی و در نهایت رتبه بندی می‌کند. در اینجا ما استان‌ها را براساس شاخص‌های مزیت تولید، رفاه اجتماعی و ترکیب این دو رتبه بندی کرده‌ایم. برای

رتبه بندی براساس مزیت تولید این شاخص ها مورد استفاده قرار گرفته اند:

- ۱- سرانه مساحت استان؛
- ۲- سرانه سرمایه شرکت های تعاونی کشاورزی ثبت شده تحت پوشش وزارت تعاون در استان؛
- ۳- سرانه مصرف فرآورده های عمده نفتی در استان؛
- ۴- سرانه فروش برق شرکت های برق منطقه ای در استان؛
- ۵- سرانه سرمایه شرکت های تعاونی عمرانی و مسکن ثبت شده در استان؛
- ۶- نسبت راه های تحت حوزه وزارت راه به مساحت استان؛
- ۷- نسبت راه های روستایی به مساحت استان؛
- ۸- عملکرد سیلوهای استان؛
- ۹- نسبت تعداد آموزش دیدگان سازمان آموزش فنی و حرفه ای به کل جمعیت استان؛
- ۱۰- نسبت جمعیت شاغل به کل جمعیت فعال استان؛
- ۱۱- نسبت سطح اراضی زیر کشت محصولات سالانه و دائمی به کل مساحت استان؛
- ۱۲- سرانه ارزش افزوده فعالیت های صنعتی کارگاه های صنعتی بزرگ در استان؛
- ۱۳- سرانه ارزش افزوده معادن در حال بهره برداری در استان.

به این ترتیب سعی شده است تا از تمام بخش های تولیدی یک یا دو شاخص آورده شود. در رتبه بندی براساس رفاه اجتماعی از شاخص های زیر استفاده شده است.

- ۱- سرانه تخت های مهمانخانه ها در استان؛
 - ۲- سرانه تعداد مددجویان استفاده کننده از انواع خدمات ارائه شده توسط واحدهای مختلف سازمان بهزیستی استان؛
 - ۳- متوسط درآمد سالانه روستایی استان؛
 - ۴- متوسط درآمد سالانه شهری استان؛
 - ۵- سرانه تخت های مؤسسات درمانی در استان؛
 - ۶- سرانه تخت های مراکز بهداشتی - درمانی در استان؛
 - ۷- سرانه کتابخانه های وابسته به وزارت فرهنگ و ارشاد اسلامی در استان؛
 - ۸- سرانه انشعاب آب از نقاط شهری توسط شرکت آب و فاضلاب؛
 - ۹- سرانه فروش آب از نقاط شهری توسط شرکت آب و فاضلاب؛
 - ۱۰- معکوس شاخص بهای خرده فروشی کالاها و خدمات مصرفی در نقاط شهری استان؛
- ارقام این شاخص ها در جدول شماره (۵) برای استان مرکزی آورده شده است. نتایج حاصل از عملیات تجزیه و تحلیل تاکسونومی بر روی این شاخص ها برای استان مرکزی در جدول (۱) و برای تمام استان ها در جدول (۴) آورده شده است.

جدول ۱- رتبه استان در تجزیه و تحلیل تاکسونومی

رتبه	سال	۱۳۷۴	۱۳۷۵	۱۳۷۶
مزیت تولید	۴	۶	۴	۴
رفاه اجتماعی	۱۰	۶	۱۰	۱۰
ترکیب دو شاخص	۴	۶	۸	۸

ماخذ: محاسبات مؤلف

رتبه‌هایی که در جدول (۱) آمده به معنی این است که استان مرکزی به لحاظ سطح برخورداری از شاخص‌های مزیت تولید و رفاه اجتماعی در این مقام‌ها قرار دارد. رتبه‌های مزیت تولید که در سال ۱۳۷۵ به نسبت سال ۱۳۷۴ افزایش یافته به معنی وخیم‌تر شدن شاخص‌های مزیت تولید مثل سرانه سرمایه شرکت‌های تعاونی کشاورزی در استان، سرانه سرمایه شرکت‌های تعاونی عمرانی و مسکن، عملکرد سیلوا... در اقتصاد منطقه است. این رتبه‌ها با رتبه‌های رفاه اجتماعی تفاوت دارند مثلاً در سال ۱۳۷۶ استان مرکزی، چهارمین استان کشور به لحاظ شاخص‌های مزیت تولید بوده است در حالی که در همین سال استان مرکزی مقام دهم را به لحاظ رفاه اجتماعی در بین تمام استان‌ها داراست.

افزایش رتبه استان مرکزی در مزیت تولید می‌تواند نشأت گرفته شده از کاهش یا بدتر شدن نسبت‌ها و شاخص‌های مزیت تولید گفته شده در صفحه قبل باشد. به این معنی که با کاهش سرانه سرمایه شرکت‌های تعاونی کشاورزی یا عمران و مسکن رتبه مزیت تولید نیز نامطلوب‌تر شده و افزایش خواهد یافت.

۴- رتبه استان در تخصیص بودجه سالانه دولت

در این رتبه بندی شاخص‌هایی مثل سهم درآمدهای مالیاتی استان از کل درآمد عمومی همان استان، نسبت درآمدهای استان به مجموع درآمدهای ملی و استانی و... مورد نظر قرار گرفته‌اند. نتایج حاصل از آن برای استان مرکزی به قرار زیر است:

جدول ۲- رتبه استان در بودجه‌های سنواری

شاخص	سال	۱۳۷۴	۱۳۷۵	۱۳۷۶	۱۳۷۷	۱۳۷۸*	۱۳۷۹**
سهم درآمدهای عمومی استان از کل درآمدهای عمومی استان‌ها	۱۱	۹	۱۱	۱۱	۱۰	۲۰	۹
سهم درآمدهای استانی از کل درآمدهای استانی و ملی همان استان	۴	۲	۲	۲	۳	۲	۴
سهم درآمدهای ملی استان از کل درآمدهای استانی و ملی	۲۳	۲۴	۲۴	۲۴	۲۳	۲۴	۲۳
سهم بودجه‌های عمرانی استان از کل بودجه‌های عمرانی استان‌ها	۲۳	۲۲	۲۰	۲۳	۲۳	۱۹	۲۱
سهم بودجه‌های جاری استان از کل بودجه‌های جاری استان‌ها	۲۳	۲۲	۱۶	۱۶	۱۶	۱۹	۱۶
سهم درآمدهای مالیاتی استان از کل درآمدهای عمومی همان استان	۱۰	۲	۲	۲	۲۳	۲۰	۲۶
سهم درآمدهای فروش کالا و خدمات استان از کل درآمدهای عمومی همان استان	۲۴	۲۴	۲۶	۲۶	۲	۱	۲
سهم درآمدهای حاصل از انحصارات و مالکیت استان از کل درآمدهای عمومی همان استان	۱۶	۱۲	۱۰	۱۰	۱۴	۵	۱۹
سهم درآمدهای حق بیمه و متفرقه استان از کل درآمدهای عمومی همان استان	۱۰	۲۰	۲۳	۲۳	۲۴	۷	۲۳

ماخذ: محاسبات مؤلف

* براساس ارقام مصوب قانون بودجه
** براساس ارقام پیشنهادی لایحه بودجه

افزایش یا کاهش در رتبه استان در نسبت‌ها و شاخص‌های بودجه ارائه شده در جدول (۲) به یک معنی نیست. به عبارتی برخلاف رتبه‌های ارائه شده در جدول (۱) که براساس تجزیه و تحلیل تاکسونومی به دست آمده بودند، در همه موارد ارائه شده در جدول (۲) ارقام کمتر، مطلوب‌تر نیستند.

استان مرکزی طی سال‌های ۱۳۷۴ تا ۱۳۷۹ نهم تا بیستمین استان به لحاظ برخورداری از درآمدهای عمومی است. استان مرکزی به ترتیب در سال‌های ۱۳۷۴ تا ۱۳۷۹ سهمی معادل ۳ درصد، ۳/۵ درصد، ۳/۱ درصد، ۳ درصد، ۲ درصد و ۳/۵ درصد از کل درآمدهای عمومی را به خود اختصاص داده است.

ارقام مربوط به تمام استان‌ها به طور خلاصه در جداول ۸، ۷، ۶ و ۹ آورده شده است. در جداول ۱۰، ۱۱، ۱۲ و ۱۳ مواردی دیگری در مورد بودجه استان‌ها آورده شده است.

۵- مقایسه رتبه بندی براساس شاخص‌ها با رتبه بندی براساس بودجه سنواتی

در جدول زیر رتبه‌بندی تجزیه و تحلیل تاکسونومی را با برخی از شاخص‌های رتبه‌بندی براساس بودجه سنواتی مقایسه می‌کنیم. از آنجایی که آمار و ارقام تجزیه و تحلیل تاکسونومی تا سال ۱۳۷۶ وجود دارد شاخص‌های رتبه بندی براساس بودجه سنواتی نیز تا سال ۱۳۷۶ آورده شده است.

جدول ۳- مقایسه دو نوع رتبه‌بندی

شاخص	مزیت تولید	نسبت بودجه‌های عمرانی استان به کل بودجه‌های عمرانی استان‌ها	نسبت درآمدهای استانی استان به کل درآمدهای استانی و ملی همان استان	نسبت درآمدهای عمومی استان به کل درآمدهای عمومی استان‌ها	نسبت درآمدهای مالیاتی استان به کل درآمدهای عمومی همان استان	رفاه اجتماعی	نسبت بودجه‌های جاری استان به کل بودجه‌های جاری استان‌ها
۱۳۷۴	۴	۲۳	۴	۱۱	۱۰	۲۳	
۱۳۷۵	۶	۲۲	۲	۹	۲	۲۲	
۱۳۷۶	۴	۲۰	۲	۱۱	۲	۱۶	

مأخذ: محاسبات مؤلف

از شاخص‌های جدول (۳) به دست می‌آید که استان مرکزی به لحاظ درآمد استان وضع به نسبت مطلوبی دارد. رتبه استان مرکزی از نظر شاخص مزیت تولید در سال‌های ۱۳۷۴ تا ۱۳۷۶ به ترتیب برابر ۴، ۶ و ۴ بوده است. این رتبه‌ها بسیار متفاوت از رتبه‌های این استان از نظر سهم‌بری از بودجه جاری و عمرانی است. استان مرکزی طی سال‌های ۱۳۷۴ تا ۱۳۷۶ از نظر سهم‌بری از بودجه عمرانی به ترتیب استان بیست و سوم، بیست و دوم و بیستم کشور و از نظر سهم‌بری از بودجه جاری در همین سال‌ها به ترتیب استان بیست و سوم، بیست و دوم و شانزدهم بوده است.

ارتباط بین شاخص‌های رتبه بندی تجزیه و تحلیل تاکسونومی و رتبه بندی براساس بودجه سنواتی نیاز به بحث‌هایی فراتر از بحث‌های اقتصادی دارد. به عبارتی تعیین تکلیف این موضوع که استانی که دارای مزیت تولید و رفاه اجتماعی مطلوبی است باید بودجه جاری یا عمرانی بیشتر یا کمتری بگیرد خارج از

مباحث اقتصادی محض است.

استان مرکزی در سال‌های ۱۳۷۴ تا ۱۳۷۶ مقام ۱۰، ۶ و ۱۰ را به لحاظ رفاه اجتماعی با توجه به شاخص‌های قید شده برای آن در بین تمام استان‌ها داشته است.

معیار و شاخصی نیز از طرف سازمان برنامه و بودجه برای تخصیص اعتبارات استانی وجود دارد. این معیارها در گزارش کنفی‌ای که در آن به رتبه‌بندی تمام استان‌ها پرداخته‌ایم بررسی خواهد شد.

آنچه که ما در اینجا انجام داده‌ایم براساس تجزیه و تحلیل تاکسونومی بوده است. برای رسیدن به این هدف که چیزی جز شفاف‌سازی بودجه استان‌ها به لحاظ سطح برخورداری از بودجه تخصیص یافته و مقایسه این سطح برخورداری با معیاری غیربودجه‌ای نداشته است، ۱۳ شاخص برای مزیت تولید و ۱۱ شاخص برای رفاه اجتماعی انتخاب کردیم. این شاخص‌ها از منابع آماری قابل قبول مثل مرکز آمار ایران جمع‌آوری شده است. سپس این شاخص‌ها براساس روش‌های آماری و ریاضی ادغام شده و در ماتریسی ترکیب، نرمال و طبقه‌بندی و در نهایت رتبه‌بندی شده‌اند.

۶- سخن آخر

استان مرکزی به لحاظ رفاه اجتماعی جزء ۱۰ استان اول کشور محسوب می‌شود. این استان به لحاظ مزیت تولید رتبه‌ای مناسب‌تر از رتبه رفاه اجتماعی را در بین استان‌ها داراست. نسبت‌های حاصل از بودجه به ویژه در سال‌هایی که ارقام عملکرد وجود دارد حکایت از توانایی‌های استان به لحاظ درآمدی دارد. این استان هر چند که از نظر سهم‌بری از بودجه‌های جاری و عمرانی رتبه‌های ۲۳ و ۲۲ را در سال ۱۳۷۴ و ۱۳۷۵ داشته است ولی در همین سال‌ها رتبه سهم درآمدهای استانی استان به کل درآمدهای استانی و ملی این استان به ترتیب ۴ و ۲ می‌باشد.

همان‌طور که در قسمت‌های قبل ذکر شد تغییر در ترکیب و در نتیجه رتبه استان‌ها به لحاظ برخورداری از سطوح بیشتر یا کمتر از بودجه کل کشور نیازمند بحث‌هایی فراتر از بحث‌های اقتصادی است. به گمان برخی، استانی که دارای مزیت تولید و رفاه اجتماعی بیشتر است باید برای ایجاد عدالت، بودجه جاری و عمرانی کمتری به آن تعلق بگیرد تا این بودجه صرف استان‌های با رتبه نامناسب‌تر شود. از طرف دیگر یک استان که دارای مزیت تولید بیشتر است توانایی تولید بیشتری دارد لذا حق دارد که از بودجه‌های جاری و عمرانی بیشتری به نسبت استانی که دارای مزیت تولید کمتری است برخوردار شود. این موضوع در تخصیص بهینه منابع اقتصادی دیده شده است. در اینجا بحث‌های مربوط به عدالت اجتماعی، تخصیص بهینه منابع..... در هم می‌آمیزد و بحث‌های اقتصادی محض کم‌رنگ‌تر می‌شوند.

امکان تغییر در بودجه جاری استان بسیار کمتر از امکان تغییر در بودجه عمرانی استان‌هاست. تخصیص بودجه عمرانی استان‌ها نیز براساس درجه و رتبه مزیت تولید و رفاه اجتماعی نیز نیاز به بحث‌های کارشناسی بیشتری خارج از فصل بررسی بودجه سنواتی کل کشور دارد. لذا ارائه پیشنهادی خاص و

مشخص در این خصوص در حال حاضر ممکن نیست.

جدول ۴- رتبه استان‌ها براساس تجزیه و تحلیل تاکسونومی

ردیف	استان	سال ۱۳۷۴			سال ۱۳۷۵			سال ۱۳۷۶		
		رتبه برحسب شاخص			رتبه برحسب شاخص			رتبه برحسب شاخص		
		رفاه اجتماعی	مزیت تولید	ترکیب دو شاخص	رفاه اجتماعی	مزیت تولید	ترکیب دو شاخص	رفاه اجتماعی	مزیت تولید	ترکیب دو شاخص
۱	آذربایجان شرقی	۱۱	۱۲	۱۰	۱۰	۱۳	۱۱	۸	۱۹	۱۲
۲	آذربایجان غربی	۱۸	۱۷	۱۷	۱۷	۱۷	۱۷	۲۳	۲۰	۲۳
۳	اردبیل	۲۲	۱۶	۲۱	۱۸	۲۲	۲۱	۲۰	۲۴	۲۴
۴	اصفهان	۳	۹	۷	۴	۸	۵	۳	۱۲	۵
۵	ایلام	۵	۲۳	۱۵	۷	۲۳	۱۵	۱۲	۱۳	۱۳
۶	بوشهر	۸	۱۰	۹	۳	۱۱	۷	۷	۹	۷
۷	تهران	۹	۶	۸	۹	۲	۳	۴	۶	۴
۸	چهارمحال و بختیاری	۱۷	۲۱	۱۸	۱۶	۲۰	۱۶	۱۹	۱۵	۱۸
۹	خراسان	۱۴	۱۳	۱۴	۱۲	۷	۱۰	۲۲	۱۸	۲۱
۱۰	خوزستان	۴	۷	۵	۸	۱۰	۸	۱	۸	۳
۱۱	زنجان	۶	۱	۲	۲۱	۳	۹	۲۱	۲	۹
۱۲	سمنان	۲	۳	۳	۲	۱	۲	۵	*	۱
۱۳	سیستان و بلوچستان	۲۳	۲۵	۲۵	۲۵	۲۴	۲۵	۲۶	۲۵	۲۶
۱۴	فارس	۱۲	۱۵	۱۲	۱۱	۱۸	۱۳	۶	۲۱	۱۴
۱۵	قزوین	***	***	***	***	***	***	۲۴	۳	۱۰
۱۶	قم	***	***	***	۱۴	۲۶	۲۴	۱۳	۲۷	۲۲
۱۷	کردستان	۲۱	۲۰	۲۳	۲۲	۲۱	۲۲	۲۸	۲۳	۲۸
۱۸	کرمان	۷	۵	۶	۵	۵	۴	۹	۵	۶
۱۹	کرمانشاه	۲۰	۱۹	۲۰	۱۳	۱۴	۱۴	۱۷	۲۲	۲۰
۲۰	کهگیلویه و بویراحمد	۲۴	۲۴	۲۴	۲۴	۲۵	۲۶	۲۷	۲۶	۲۷
۲۱	گلستان	***	***	***	***	***	***	۱۵	۷	۱۱
۲۲	گیلان	۱۵	۱۱	۱۳	۲۰	۱۲	۱۶	۱۱	۱۱	۱۵
۲۳	لرستان	۲۵	۱۴	۲۲	۲۳	۱۹	۲۳	۲۵	۱۷	۲۵
۲۴	مازندران	۱۶	۸	۱۱	۱۵	۹	۱۲	۱۴	۱۴	۱۶
۲۵	مرکزی	۱۰	۴	۴	۶	۶	۶	۱۰	۴	۸
۲۶	هرمزگان	۱۳	۲۲	۱۶	**	۱۶	۱۸	۱۸	۱۰	۱۷
۲۷	همدان	۱۹	۱۸	۱۹	۱۹	۱۵	۲۰	۱۶	۱۶	۱۹
۲۸	یزد	۱	۲	۱	۱	۴	۱	۲	۱	۲

مأخذ: محاسبات مؤلف

* در این سال استان سمنان به لحاظ شاخص‌های مزیت تولید بسیار بالاتر از بقیه قرار داشت و به لحاظ آماری داده‌ای پرت منظور می‌شود و به همین دلیل در نظر گرفته نشد.
 ** در این سال استان هرمزگان به لحاظ شاخص‌های رفاه اجتماعی بسیار بالاتر از بقیه قرار داشت و به لحاظ آماری داده‌ای پرت منظور می‌شود و به همین دلیل در نظر گرفته نشد.
 *** در این سال‌ها این استان‌ها وجود نداشته‌اند.

جدول ۵- شاخص های مزیت تولید و رفاه اجتماعی استان مرکزی

ردیف	شاخص ها	سال ۱۳۷۴		سال ۱۳۷۵		سال ۱۳۷۶	
		استان	میانگین استان ها	استان	میانگین استان ها	استان	میانگین استان ها
۱	مساحت سرانه (کیلومتر مربع نفر)	۰/۰۲۴۱	۰/۰۴۰۶	۰/۰۲۳۹	۰/۰۳۸۳	۰/۰۲۳۷	۰/۰۳۵۸
۲	سرمایه سرانه شرکت های تعاونی کشاورزی ثبت شده تحت پوشش وزارت تعاون (میلیون ریال نفر)	۰/۰۰۱۷	۰/۰۰۱۴	۰/۰۰۲۶	۰/۰۰۲۸	۰/۰۰۳۳	۰/۰۰۴۳
۳	مصرف سرانه فرآورده های عمده نفتی (مترمکعب/نفر)	۱/۲۳۸۰	۱/۱۳۷۵	۱/۳۷۴۲	۱/۱۰۴۱	۰/۷۲۳۰	۱/۰۶۶۹
۴	فروش سرانه برق شرکت های برق منطقه ای (مگاوات ساعت نفر)	۲/۹۰۵۲	۱/۰۵۴۳	۲/۳۰۵۸	۱/۰۷۸۱	۲/۷۰۶۰	۱/۱۳۰۹
۵	سرمایه سرانه شرکت های تعاونی عمرانی و مسکن ثبت شده (میلیون ریال نفر)	۰/۰۰۰۹	۰/۰۰۰۷	۰/۰۰۲۶	۰/۰۰۳۳	۰/۰۰۳۲	۰/۰۰۲۳
۶	نسبت راه های تحت حوزه وزارت راه و ترابری به مساحت استان	۰/۰۵۹۴	۰/۰۶۶۷	۰/۰۵۸۷	۰/۰۶۵۹	۰/۰۵۶۰	۰/۰۶۶۴
۷	نسبت راه های روستایی به مساحت استان	۰/۰۷۸۰	۰/۰۸۳۷	۰/۰۸۰۰	۰/۰۹۱۱	۰/۱۰۷۸	۰/۰۹۹۸
۸	عملکرد سیلوهای گندم (هزار تن)	۴۲۴	۴۳۱/۸۴	۳۱۸	۴۱۵/۸۱	۲۹۵	۴۵۸/۶۱
۹	نسبت تعداد آموزش دیدگان سازمان آموزش فنی و حرفه ای به کل جمعیت استان	۰/۰۰۴۵	۰/۰۰۳۹	۰/۰۰۱۱	۰/۰۰۲۴	۰/۰۰۱۷	۰/۰۰۲۶
۱۰	نسبت تعداد آموزش دیدگان سازمان آموزش فنی و حرفه ای به کل جمعیت استان	۰/۰۰۰۲	۰/۰۰۰۲	۰/۰۰۰۳	۰/۰۰۰۲	۰/۰۰۳۶	۰/۰۰۳۰
۱۱	نسبت سطح اراضی زیرکشت محصولات سالانه و دائمی به کل مساحت استان	۰/۰۰۰۴	۰/۰۰۰۳	۰/۰۰۰۴	۰/۰۰۰۳	۰/۰۰۰۳	۰/۰۰۰۳
۱۲	سرانه ارزش افزوده فعالیت های صنعتی کارگاه های صنعتی بزرگ	۰/۸۶۴۰	۰/۲۴۲۰	۱/۲۶۴۱	۰/۳۳۰۳	۲/۲۴۸۲	۰/۴۸۲۴
۱۳	سرانه ارزش افزوده معادن در حال بهره برداری	۰/۰۲۸۰	۰/۰۲۷۱	۰/۰۲۶۰	۰/۰۳۰۷	۲۸/۵	۳۵/۷۵
۱۴	نسبت تخت های مهمانخانه ها به جمعیت کل استان	۰/۰۰۰۳	۰/۰۰۰۶	۰/۰۰۰۳	۰/۰۰۰۷	۰/۰۰۰۳	۰/۰۰۰۸
۱۵	نسبت تعداد مددجویان کننده از خدمات سازمان بهزیستی به کل جمعیت استان	۰/۰۳۴۳	۰/۰۲۸۹	۰/۰۴۱۲	۰/۰۲۸۶	۰/۰۳۱۲	۰/۰۳۷۰
۱۶	متوسط درآمد سالانه روستایی (ریال)	*	*	*	*	*	۷۳۹۹۶۷۶
۱۷	متوسط درآمد سالانه شهری (ریال)	۶۰۰۰۰۰۰	*	*	*	*	*
۱۸	سرانه تعداد تخت های مؤسسات درمانی استان (تخت/نفر)	۰/۰۰۱۳	۰/۰۰۱۴	۰/۰۰۱۴	۰/۰۰۱۵	۰/۰۰۱۳	۰/۰۰۱۴
۱۹	سرانه تعداد تخت های مراکز بهداشتی و درمانی استان (تخت/نفر)	۰/۰۰۰۱	۰/۰۰۰۱	۰/۰۰۰۱	۰/۰۰۰۱	۰/۰۰۰۱	۰/۰۰۰۱
۲۰	سرانه تعداد کتابخانه های وابسته به وزارت فرهنگ و ارشاد اسلامی استان (تعداد/نفر)	۰/۰۰۰۰۲	۰/۰۰۰۰۲	۰/۰۰۰۰۲	۰/۰۰۰۰۲	۰/۰۰۰۰۳	۰/۰۰۰۰۲
۲۱	سرانه تعداد انشعاب آب از نقاط شهری توسط شرکت آب و فاضلاب (تعداد/نفر)	۰/۱۰۷۹	۰/۱۰۲۵	۰/۱۱۱۶	۰/۱۰۱۸	۰/۱۱۳۹	۰/۱۰۵۳
۲۲	سرانه فروش آب از نقاط شهری توسط شرکت آب و فاضلاب (هزار مترمکعب/نفر)	۰/۰۴۲۳	۰/۰۳۹۸	۰/۰۴۷۵	۰/۰۴۲۲	۰/۰۴۲۱	۰/۰۴۱۰
۲۳	معکوس شاخص نهایی خرده فروشی کالا و خدمات در نقاط شهری استان	۰/۰۰۲۷	۰/۰۰۲۷	۰/۰۰۲۲	۰/۰۰۲۲	۰/۰۰۱۹	۰/۰۰۱۸

ماخذ: محاسبات مؤلف
* اطلاعاتی در دسترس نبوده است.

جدول ۶- رتبه و نسبت بودجه‌های جاری استان به مجموع بودجه جاری کل استان‌های کشور

سال ۱۳۷۹*		سال ۱۳۷۸*		سال ۱۳۷۷		سال ۱۳۷۶		سال ۱۳۷۵		سال ۱۳۷۴	
نسبت	استان	نسبت	استان	نسبت	استان	نسبت	استان	نسبت	استان	نسبت	استان
۰/۱۳	تهران	۰/۱۰	خوزستان	۰/۱۲	تهران	۰/۱۴	تهران	۰/۱۵	خوزستان	۰/۱۳	خوزستان
۰/۱۰	خراسان	۰/۰۸	خراسان	۰/۱۰	خراسان	۰/۱۰	خراسان	۰/۰۷	خراسان	۰/۰۷	خراسان
۰/۰۷	فارس	۰/۰۷	تهران	۰/۰۷	فارس	۰/۰۸	مازندران	۰/۰۷	مازندران	۰/۰۷	کرمانشاه
۰/۰۷	اصفهان	۰/۰۶	فارس	۰/۰۷	اصفهان	۰/۰۷	اصفهان	۰/۰۶	تهران	۰/۰۶	مازندران
۰/۰۶	خوزستان	۰/۰۵	آذربایجان شرقی	۰/۰۶	خوزستان	۰/۰۶	اصفهان	۰/۰۶	فارس	۰/۰۵	تهران
۰/۰۵	مازندران	۰/۰۵	سیستان و بلوچستان	۰/۰۵	مازندران	۰/۰۶	خوزستان	۰/۰۵	سیستان و بلوچستان	۰/۰۵	فارس
۰/۰۵	آذربایجان شرقی	۰/۰۵	اصفهان	۰/۰۵	آذربایجان شرقی	۰/۰۵	آذربایجان شرقی	۰/۰۵	آذربایجان شرقی	۰/۰۵	آذربایجان شرقی
۰/۰۴	کرمان	۰/۰۴	کرمانشاه	۰/۰۴	کرمان	۰/۰۴	کرمان	۰/۰۵	کرمانشاه	۰/۰۴	کرمان
۰/۰۴	گیلان	۰/۰۴	مازندران	۰/۰۴	گیلان	۰/۰۴	گیلان	۰/۰۴	آذربایجان غربی	۰/۰۴	کردستان
۰/۰۴	آذربایجان غربی	۰/۰۴	کرمان	۰/۰۴	آذربایجان غربی	۰/۰۴	آذربایجان غربی	۰/۰۴	کرمان	۰/۰۴	اصفهان
۰/۰۳	کرمانشاه	۰/۰۴	آذربایجان غربی	۰/۰۳	کرمانشاه	۰/۰۳	کرمانشاه	۰/۰۴	اصفهان	۰/۰۴	آذربایجان غربی
۰/۰۳	لرستان	۰/۰۴	کردستان	۰/۰۳	لرستان	۰/۰۳	لرستان	۰/۰۳	هرمزگان	۰/۰۴	سیستان و بلوچستان
۰/۰۳	همدان	۰/۰۳	گیلان	۰/۰۳	همدان	۰/۰۳	همدان	۰/۰۳	گیلان	۰/۰۴	گیلان
۰/۰۳	سیستان و بلوچستان	۰/۰۳	لرستان	۰/۰۷	گلستان	۰/۰۳	سیستان و بلوچستان	۰/۰۳	لرستان	۰/۰۳	هرمزگان
۰/۰۲	گلستان	۰/۰۳	هرمزگان	۰/۰۲	کردستان	۰/۰۲	کردستان	۰/۰۳	اردبیل	۰/۰۳	لرستان
۰/۰۲	مرکزی	۰/۰۳	همدان	۰/۰۲	مرکزی	۰/۰۲	مرکزی	۰/۰۳	کردستان	۰/۰۳	اردبیل
۰/۰۲	کردستان	۰/۰۲	اردبیل	۰/۰۲	سیستان و بلوچستان	۰/۰۲	اردبیل	۰/۰۳	زنجان	۰/۰۳	زنجان
۰/۰۲	اردبیل	۰/۰۲	کهگیلویه و بویراحمد	۰/۰۲	اردبیل	۰/۰۲	یزد	۰/۰۲	همدان	۰/۰۳	ایلام
۰/۰۲	یزد	۰/۰۲	مرکزی	۰/۰۲	هرمزگان	۰/۰۲	زنجان	۰/۰۲	کهگیلویه و بویراحمد	۰/۰۲	همدان
۰/۰۲	هرمزگان	۰/۰۲	گلستان	۰/۰۲	یزد	۰/۰۲	بوشهر	۰/۰۲	بوشهر	۰/۰۲	کهگیلویه و بویراحمد
۰/۰۲	بوشهر	۰/۰۲	بوشهر	۰/۰۲	بوشهر	۰/۰۲	هرمزگان	۰/۰۲	ایلام	۰/۰۲	بوشهر
۰/۰۲	چهارمحال و بختیاری	۰/۰۲	چهارمحال و بختیاری	۰/۰۲	چهارمحال و بختیاری	۰/۰۲	چهارمحال و بختیاری	۰/۰۲	مرکزی	۰/۰۲	چهارمحال و بختیاری
۰/۰۲	زنجان	۰/۰۲	زنجان	۰/۰۲	زنجان	۰/۰۲	کهگیلویه و بویراحمد	۰/۰۲	چهارمحال و بختیاری	۰/۰۲	مرکزی
۰/۰۱	قزوین	۰/۰۲	ایلام	۰/۰۲	قزوین	۰/۰۱	ایلام	۰/۰۱	یزد	۰/۰۱	سمنان
۰/۰۱	کهگیلویه و بویراحمد	۰/۰۱	قزوین	۰/۰۱	کهگیلویه و بویراحمد	۰/۰۱	سمنان	۰/۰۱	سمنان	۰/۰۱	یزد
۰/۰۱	ایلام	۰/۰۱	یزد	۰/۰۱	قم	۰/۰۰	قزوین	۰/۰۰	قزوین	۰/۰۰	قزوین
۰/۰۱	قم	۰/۰۱	سمنان	۰/۰۱	ایلام	۰/۰۰	قم	۰/۰۰	قم	۰/۰۰	قم
۰/۰۱	سمنان	۰/۰۱	قم	۰/۰۱	سمنان	۰/۰۰	گلستان	۰/۰۰	گلستان	۰/۰۰	گلستان
۱/۰۰	جمع کل	۱/۰۰	جمع کل	۱/۰۰	جمع کل	۱/۰۰	جمع کل	۱/۰۰	جمع کل	۱/۰۰	جمع کل

محاسبات مؤلف.
 ۱۳۷۸ براساس ارقام مصوب بودجه سال ۱۳۷۸ است.
 ۱۳۷۹ براساس ارقام لایحه بودجه سال ۱۳۷۹ است.

جدول ۷- رتبه و نسبت بودجه‌های عمرانی استان به مجموع بودجه عمرانی کل استان‌های کشور

سال ۱۳۷۹		سال ۱۳۷۸		سال ۱۳۷۷		سال ۱۳۷۶		سال ۱۳۷۵		سال ۱۳۷۴	
نسبت	استان	نسبت	استان	نسبت	استان	نسبت	استان	نسبت	استان	نسبت	استان
۰/۰۸	خراسان	۰/۱۰	خوزستان	۰/۱۱	خوزستان	۰/۱۴	خوزستان	۰/۱۵	خوزستان	۰/۱۳	خوزستان
۰/۰۸	خوزستان	۰/۰۸	خراسان	۰/۰۹	خراسان	۰/۱۰	خراسان	۰/۰۷	خراسان	۰/۰۷	خراسان
۰/۰۶	اردبیل	۰/۰۷	تهران	۰/۰۶	تهران	۰/۰۷	تهران	۰/۰۷	مازندران	۰/۰۷	کرمانشاه
۰/۰۶	فارس	۰/۰۶	فارس	۰/۰۶	فارس	۰/۰۷	مازندران	۰/۰۶	تهران	۰/۰۶	مازندران
۰/۰۵	آذربایجان شرقی	۰/۰۵	آذربایجان شرقی	۰/۰۵	آذربایجان شرقی	۰/۰۶	فارس	۰/۰۶	فارس	۰/۰۵	تهران
۰/۰۵	سیستان و بلوچستان	۰/۰۵	سیستان و بلوچستان	۰/۰۵	سیستان و بلوچستان	۰/۰۵	سیستان و بلوچستان	۰/۰۵	سیستان و بلوچستان	۰/۰۵	فارس
۰/۰۴	کرمانشاه	۰/۰۵	اصفهان	۰/۰۴	کرمانشاه	۰/۰۵	آذربایجان شرقی	۰/۰۵	آذربایجان شرقی	۰/۰۵	آذربایجان شرقی
۰/۰۴	اصفهان	۰/۰۴	کرمانشاه	۰/۰۴	هرمزگان	۰/۰۵	اصفهان	۰/۰۵	کرمانشاه	۰/۰۴	کرمان
۰/۰۴	کرمان	۰/۰۴	مازندران	۰/۰۴	کرمان	۰/۰۴	آذربایجان غربی	۰/۰۴	آذربایجان غربی	۰/۰۴	کردستان
۰/۰۴	مازندران	۰/۰۴	کرمان	۰/۰۴	مازندران	۰/۰۴	کرمان	۰/۰۴	کرمان	۰/۰۴	اصفهان
۰/۰۴	آذربایجان غربی	۰/۰۴	آذربایجان غربی	۰/۰۴	اصفهان	۰/۰۴	کرمانشاه	۰/۰۴	اصفهان	۰/۰۴	آذربایجان غربی
۰/۰۴	کردستان	۰/۰۴	کردستان	۰/۰۴	آذربایجان غربی	۰/۰۳	لرستان	۰/۰۳	هرمزگان	۰/۰۴	سیستان و بلوچستان
۰/۰۳	لرستان	۰/۰۳	گیلان	۰/۰۳	گیلان	۰/۰۳	گیلان	۰/۰۳	گیلان	۰/۰۴	گیلان
۰/۰۳	گیلان	۰/۰۳	لرستان	۰/۰۳	کردستان	۰/۰۳	هرمزگان	۰/۰۳	لرستان	۰/۰۳	هرمزگان
۰/۰۳	هرمزگان	۰/۰۳	هرمزگان	۰/۰۳	لرستان	۰/۰۳	کردستان	۰/۰۳	اردبیل	۰/۰۳	لرستان
۰/۰۳	همدان	۰/۰۳	همدان	۰/۰۳	اردبیل	۰/۰۳	اردبیل	۰/۰۳	کردستان	۰/۰۳	اردبیل
۰/۰۳	قم	۰/۰۲	اردبیل	۰/۰۲	گلستان	۰/۰۲	زنجان	۰/۰۳	زنجان	۰/۰۳	زنجان
۰/۰۲	کهگیلویه و بویراحمد	۰/۰۲	کهگیلویه و بویراحمد	۰/۰۲	ایلام	۰/۰۲	همدان	۰/۰۲	همدان	۰/۰۳	ایلام
۰/۰۲	گلستان	۰/۰۲	مرکزی	۰/۰۲	همدان	۰/۰۲	بوشهر	۰/۰۲	کهگیلویه و بویراحمد	۰/۰۲	همدان
۰/۰۲	بوشهر	۰/۰۲	گلستان	۰/۰۲	زنجان	۰/۰۲	مرکزی	۰/۰۲	بوشهر	۰/۰۲	کهگیلویه و بویراحمد
۰/۰۲	مرکزی	۰/۰۲	بوشهر	۰/۰۲	چهارمحال و بختیاری	۰/۰۲	کهگیلویه و بویراحمد	۰/۰۲	ایلام	۰/۰۲	بوشهر
۰/۰۲	چهارمحال و بختیاری	۰/۰۲	چهارمحال و بختیاری	۰/۰۲	کهگیلویه و بویراحمد	۰/۰۲	چهارمحال و بختیاری	۰/۰۲	مرکزی	۰/۰۲	چهارمحال و بختیاری
۰/۰۲	ایلام	۰/۰۲	زنجان	۰/۰۲	مرکزی	۰/۰۲	ایلام	۰/۰۲	چهارمحال و بختیاری	۰/۰۲	مرکزی
۰/۰۲	زنجان	۰/۰۲	ایلام	۰/۰۲	بوشهر	۰/۰۲	یزد	۰/۰۱	یزد	۰/۰۱	سمنان
۰/۰۲	قزوین	۰/۰۱	قزوین	۰/۰۲	قزوین	۰/۰۱	سمنان	۰/۰۱	سمنان	۰/۰۱	یزد
۰/۰۱	یزد	۰/۰۱	یزد	۰/۰۱	یزد	۰/۰۰	قزوین	۰/۰۰	قزوین	۰/۰۰	قزوین
۰/۰۱	سمنان	۰/۰۱	سمنان	۰/۰۱	سمنان	۰/۰۰	قم	۰/۰۰	قم	۰/۰۰	قم
۰/۰۱	تهران	۰/۰۱	قم	۰/۰۱	قم	۰/۰۰	گلستان	۰/۰۰	گلستان	۰/۰۰	گلستان
۱/۰۰	جمع کل	۱/۰۰	جمع کل	۱/۰۰	جمع کل	۱/۰۰	جمع کل	۱/۰۰	جمع کل	۱/۰۰	جمع کل

حسابات مؤلف
 ۱۳۷۸ براساس ارقام مصوب بودجه سال ۱۳۷۸ است.
 ۱۳۷۹ براساس ارقام لایحه بودجه سال ۱۳۷۹ است.

جدول ۸- رتبه و نسبت درآمدهای استانی استان به کل درآمدهای استانی و ملی همان استان

سال ۱۳۷۹		سال ۱۳۷۸		سال ۱۳۷۷		سال ۱۳۷۶		سال ۱۳۷۵		سال ۱۳۷۴	
نسبت	استان	نسبت	استان	نسبت	استان	نسبت	استان	نسبت	استان	نسبت	استان
۰/۸۷	تهران	۰/۹۵	اصفهان	۰/۶۸	اصفهان	۰/۶۸	اصفهان	۰/۷۳	اصفهان	۱/۰۰	قزوین
۰/۸۰	قزوین	۰/۶۷	مرکزی	۰/۵۰	تهران	۰/۴۴	مرکزی	۰/۵۱	مرکزی	۰/۹۳	میانگین استان‌ها
۰/۶۶	اصفهان	۰/۶۳	تهران	۰/۴۸	مرکزی	۰/۴۴	هرمزگان	۰/۴۵	آذربایجان شرقی	۰/۷۸	هرمزگان
۰/۶۲	مرکزی	۰/۶۱	قزوین	۰/۴۷	قزوین	۰/۴۳	تهران	۰/۴۲	تهران	۰/۷۷	اصفهان
۰/۴۸	آذربایجان شرقی	۰/۶۱	آذربایجان شرقی	۰/۴۶	آذربایجان شرقی	۰/۴۰	آذربایجان شرقی	۰/۴۱	یزد	۰/۵۸	مرکزی
۰/۴۲	یزد	۰/۵۲	خوزستان	۰/۳۹	یزد	۰/۳۵	یزد	۰/۳۴	خوزستان	۰/۵۳	آذربایجان شرقی
۰/۴۱	خوزستان	۰/۵۲	یزد	۰/۳۷	خوزستان	۰/۳۱	قم	۰/۳۴	هرمزگان	۰/۴۸	خوزستان
۰/۳۹	هرمزگان	۰/۴۹	هرمزگان	۰/۳۶	هرمزگان	۰/۳۱	خوزستان	۰/۳۱	خراسان	۰/۴۲	خراسان
۰/۳۹	میانگین استان‌ها	۰/۴۹	قم	۰/۳۲	قم	۰/۲۹	میانگین استان‌ها	۰/۳۱	میانگین استان‌ها	۰/۴۱	تهران
۰/۳۳	فارس	۰/۴۴	میانگین استان‌ها	۰/۳۲	میانگین استان‌ها	۰/۲۷	گیلان	۰/۳۱	فارس	۰/۳۹	یزد
۰/۳۳	خراسان	۰/۴۰	مازندران	۰/۲۸	آذربایجان غربی	۰/۲۷	فارس	۰/۳۰	گیلان	۰/۳۶	فارس
۰/۳۲	کرمان	۰/۴۰	فارس	۰/۲۸	فارس	۰/۲۶	خراسان	۰/۲۷	سمنان	۰/۳۱	کرمان
۰/۳۲	قم	۰/۳۹	خراسان	۰/۲۷	خراسان	۰/۲۵	آذربایجان غربی	۰/۲۶	همدان	۰/۳۱	گیلان
۰/۳۱	گیلان	۰/۳۹	زنجان	۰/۲۷	سمنان	۰/۲۳	زنجان	۰/۲۶	آذربایجان غربی	۰/۳۰	آذربایجان غربی
۰/۳۰	مازندران	۰/۳۷	گیلان	۰/۲۷	گیلان	۰/۲۳	سمنان	۰/۲۴	مازندران	۰/۲۸	مازندران
۰/۲۹	آذربایجان غربی	۰/۳۶	آذربایجان غربی	۰/۲۶	مازندران	۰/۲۲	مازندران	۰/۲۳	زنجان	۰/۲۸	همدان
۰/۲۹	زنجان	۰/۳۴	سمنان	۰/۲۴	زنجان	۰/۲۲	کرمان	۰/۲۳	کرمان	۰/۲۷	سمنان
۰/۲۸	سمنان	۰/۳۳	کرمان	۰/۲۲	همدان	۰/۲۲	همدان	۰/۱۷	لرستان	۰/۲۶	زنجان
۰/۲۵	بوشهر	۰/۳۲	همدان	۰/۲۲	کرمان	۰/۱۸	بوشهر	۰/۱۶	کرمانشاه	۰/۱۸	بوشهر
۰/۲۲	همدان	۰/۲۴	بوشهر	۰/۲۰	بوشهر	۰/۱۶	کرمانشاه	۰/۱۶	بوشهر	۰/۱۷	لرستان
۰/۱۷	لرستان	۰/۲۳	کرمانشاه	۰/۱۷	گلستان	۰/۱۴	لرستان	۰/۱۴	کردستان	۰/۱۵	سیستان و بلوچستان
۰/۱۶	گلستان	۰/۲۲	اردبیل	۰/۱۵	اردبیل	۰/۱۴	کردستان	۰/۱۳	اردبیل	۰/۱۴	کرمانشاه
۰/۱۶	کرمانشاه	۰/۱۹	لرستان	۰/۱۵	کرمانشاه	۰/۱۴	اردبیل	۰/۱۲	سیستان و بلوچستان	۰/۱۳	اردبیل
۰/۱۵	سیستان و بلوچستان	۰/۱۹	گلستان	۰/۱۵	سیستان و بلوچستان	۰/۱۳	سیستان و بلوچستان	۰/۱۱	چهارمحال و بختیاری	۰/۱۲	چهارمحال و بختیاری
۰/۱۵	چهارمحال و بختیاری	۰/۱۸	چهارمحال و بختیاری	۰/۱۴	لرستان	۰/۱۳	چهارمحال و بختیاری	۰/۰۹	کهگیلویه و بویراحمد	۰/۱۲	کردستان
۰/۱۳	کردستان	۰/۱۸	سیستان و بلوچستان	۰/۱۳	چهارمحال و بختیاری	۰/۱۰	کهگیلویه و بویراحمد	۰/۰۹	ایلام	۰/۰۹	کهگیلویه و بویراحمد
۰/۱۲	اردبیل	۰/۱۸	کردستان	۰/۱۳	کردستان	۰/۰۸	ایلام	۰/۰۰	قزوین	۰/۰۸	ایلام
۰/۱۰	کهگیلویه و بویراحمد	۰/۱۵	کهگیلویه و بویراحمد	۰/۱۰	کهگیلویه و بویراحمد	۰/۰۰	قزوین	۰/۰۰	قم	۰/۰۰	قم
۰/۱۰	ایلام	۰/۱۲	ایلام	۰/۰۹	ایلام	۰/۰۰	گلستان	۰/۰۰	گلستان	۰/۰۰	گلستان

محاسبات مؤلف

۱۳۷۸ براساس ارقام مصوب بودجه سال ۱۳۷۸ است.

ل ۱۳۷۹ براساس ارقام لایحه بودجه سال ۱۳۷۹ است.

جدول ۹- رتبه و نسبت درآمدهای مالیاتی هر استان به کل درآمدهای عمومی همان استان

سال ۱۳۷۹*		سال ۱۳۷۸*		سال ۱۳۷۷		سال ۱۳۷۶		سال ۱۳۷۵		سال ۱۳۷۴	
نسبت	استان	نسبت	استان	نسبت	استان	نسبت	استان	نسبت	استان	نسبت	استان
۰/۸۷	قم	۰/۸۶	همدان	۰/۸۳	اصفهان	۰/۸۸	اصفهان	۰/۹۶	تهران	۰/۹۹	خوزستان
۰/۸۵	خراسان	۰/۸۶	زنجان	۰/۸۲	زنجان	۰/۸۸	مرکزی	۰/۹۰	مرکزی	۰/۸۳	آذربایجان غربی
۰/۸۵	همدان	۰/۸۴	آذربایجان شرقی	۰/۸۲	گلستان	۰/۸۴	آذربایجان شرقی	۰/۹۰	اصفهان	۰/۸۱	لرستان
۰/۸۵	فارس	۰/۸۳	گیلان	۰/۸۲	قزوین	۰/۸۴	زنجان	۰/۸۸	خوزستان	۰/۸۰	کردستان
۰/۸۵	قزوین	۰/۸۳	اصفهان	۰/۸۱	کهگیلویه و بویراحمد	۰/۸۴	همدان	۰/۸۶	یزد	۰/۷۹	فارس
۰/۸۵	یزد	۰/۸۳	کرمانشاه	۰/۸۱	آذربایجان شرقی	۰/۸۴	خوزستان	۰/۸۶	زنجان	۰/۷۸	خراسان
۰/۸۵	گلستان	۰/۸۲	قزوین	۰/۸۰	خراسان	۰/۸۳	مازندران	۰/۸۶	میانگین استان‌ها	۰/۷۸	کرمانشاه
۰/۸۴	زنجان	۰/۸۲	خراسان	۰/۸۰	قم	۰/۸۳	خراسان	۰/۸۵	آذربایجان شرقی	۰/۷۸	بوشهر
۰/۸۳	کهگیلویه و بویراحمد	۰/۸۲	چهارمحال و بختیاری	۰/۸۰	یزد	۰/۸۲	قم	۰/۸۵	خراسان	۰/۷۷	قم
۰/۸۳	آذربایجان شرقی	۰/۸۱	قم	۰/۷۹	همدان	۰/۸۱	کرمانشاه	۰/۸۵	فارس	۰/۷۳	مرکزی
۰/۸۲	مازندران	۰/۸۱	یزد	۰/۷۹	مازندران	۰/۸۰	میانگین استان‌ها	۰/۸۳	همدان	۰/۷۳	گلستان
۰/۸۲	کرمانشاه	۰/۸۱	مازندران	۰/۷۸	چهارمحال و بختیاری	۰/۸۰	گیلان	۰/۸۳	کهگیلویه و بویراحمد	۰/۷۳	ایلام
۰/۸۱	اصفهان	۰/۸۰	بوشهر	۰/۷۷	کرمانشاه	۰/۸۰	چهارمحال و بختیاری	۰/۸۳	مازندران	۰/۷۳	آذربایجان شرقی
۰/۸۰	چهارمحال و بختیاری	۰/۷۹	خوزستان	۰/۷۷	فارس	۰/۸۰	کهگیلویه و بویراحمد	۰/۸۲	گیلان	۰/۷۲	چهارمحال و بختیاری
۰/۸۰	سیستان و بلوچستان	۰/۷۸	لرستان	۰/۷۷	میانگین استان‌ها	۰/۸۰	فارس	۰/۸۲	کرمانشاه	۰/۷۲	اصفهان
۰/۸۰	بوشهر	۰/۷۸	سیستان و بلوچستان	۰/۷۵	گیلان	۰/۷۷	کرمان	۰/۸۱	چهارمحال و بختیاری	۰/۷۲	گیلان
۰/۷۹	خوزستان	۰/۷۸	فارس	۰/۷۵	خوزستان	۰/۷۷	اردبیل	۰/۷۹	بوشهر	۰/۷۱	هرمزگان
۰/۷۹	لرستان	۰/۷۷	کهگیلویه و بویراحمد	۰/۷۵	تهران	۰/۷۷	ایلام	۰/۷۸	کرمان	۰/۷۰	تهران
۰/۷۸	گیلان	۰/۷۷	میانگین استان‌ها	۰/۷۴	لرستان	۰/۷۶	بوشهر	۰/۷۸	اردبیل	۰/۶۹	اردبیل
۰/۷۷	سمنان	۰/۷۵	اردبیل	۰/۷۳	سیستان و بلوچستان	۰/۷۶	تهران	۰/۷۷	سمنان	۰/۶۸	قزوین
۰/۷۴	اردبیل	۰/۷۵	مرکزی	۰/۷۳	بوشهر	۰/۷۴	سمنان	۰/۷۶	ایلام	۰/۶۷	میانگین استان‌ها
۰/۷۴	میانگین استان‌ها	۰/۷۴	ایلام	۰/۷۳	کرمان	۰/۷۴	لرستان	۰/۷۶	لرستان	۰/۶۶	زنجان
۰/۷۲	کرمان	۰/۷۳	سمنان	۰/۷۲	ایلام	۰/۷۲	یزد	۰/۷۴	کردستان	۰/۶۶	یزد
۰/۷۲	کردستان	۰/۷۳	آذربایجان غربی	۰/۷۳	مرکزی	۰/۷۰	کردستان	۰/۷۴	سیستان و بلوچستان	۰/۶۵	کرمان
۰/۷۰	ایلام	۰/۷۲	هرمزگان	۰/۷۲	اردبیل	۰/۶۸	سیستان و بلوچستان	۰/۷۳	آذربایجان غربی	۰/۶۱	سمنان
۰/۶۹	آذربایجان غربی	۰/۷۲	گلستان	۰/۷۲	سمنان	۰/۶۸	آذربایجان غربی	۰/۶۹	هرمزگان	۰/۳۱	کهگیلویه و بویراحمد
۰/۶۷	مرکزی	۰/۷۱	کردستان	۰/۶۶	کردستان	۰/۵۶	هرمزگان	۰/۱۰۰	قزوین	۰/۱۰۰	مازندران
۰/۶۷	هرمزگان	۰/۷۰	کرمان	۰/۶۵	آذربایجان غربی	۰/۱۰۰	قزوین	۰/۱۰۰	قم	۰/۱۰۰	همدان
۰/۵۴	تهران	۰/۶۳	تهران	۰/۵۷	هرمزگان	۰/۱۰۰	گلستان	۰/۱۰۰	گلستان	۰/۱۰۰	سیستان و بلوچستان

محاسبات مؤلف.
 ۱۳۷۸ براساس ارقام مصوب بودجه سال ۱۳۷۸ است.
 ۱۳۷۹ براساس ارقام لایحه بودجه سال ۱۳۷۹ است.

جدول ۱۰- رتبه و نسبت مقادیر عملکرد به مصوب بودجه عمرانی استان‌ها

رتبه	سال ۱۳۷۴		سال ۱۳۷۵		سال ۱۳۷۶		سال ۱۳۷۷	
	استان	نسبت	استان	نسبت	استان	نسبت	استان	نسبت
۱	کرمانشاه	۱/۷۷۰۸	خوزستان	۱/۹۰۲۷	خوزستان	۱/۶۲	هرمزگان	۱/۴۳۵۸
۲	اردبیل	۱/۶۲۲۰	زنجان	۱/۸۳۲۹	قم	۱/۵۳	ایلام	۱۰۹۷۷
۳	خوزستان	۱/۵۹۸۲	مازندران	۱/۷۹۱۴	خراسان	۱/۴۴	کرمانشاه	۱۰۹۳۷
۴	کرمان	۱/۴۳۲۷	کهگیلویه و بویراحمد	۱/۷۶۵۳	آذربایجان غربی	۱/۴۱	اردبیل	۱۰۰۵۴۷
۵	چهارمحال و بختیاری	۱/۴۱۹۰	هرمزگان	۱/۷۶۳۹	اردبیل	۱/۲۶	فارس	۱۰۰۵۲۷
۶	کردستان	۱/۴۱۷۱	گیلان	۱/۷۶۳۳	سمنان	۱/۲۳	گیلان	۱۰۳۹۴
۷	گیلان	۱/۳۹۱۳	فارس	۱/۷۴۴۷	میانگین استان‌ها	۱/۲۳	خوزستان	۱۰۲۲۷
۸	مازندران	۱/۳۸۳۱	کرمانشاه	۱/۶۶۲۷	آذربایجان شرقی	۱/۲۳	چهارمحال و بختیاری	۱۰۲۰۹
۹	میانگین استان‌ها	۱/۳۲۶۹	آذربایجان شرقی	۱/۶۳۳۷	فارس	۱/۲۲	کرمان	۱۰۱۶۲
۱۰	هرمزگان	۱/۳۲۰۰	آذربایجان غربی	۱/۶۲۳۲	مازندران	۱/۲۲	کهگیلویه و بویراحمد	۰۹۸۴۴
۱۱	لرستان	۱/۳۱۵۳	سیستان و بلوچستان	۱/۵۸۱۶	سیستان و بلوچستان	۱/۲۱	خراسان	۰۹۷۰۸
۱۲	سمنان	۱/۳۰۱۷	چهارمحال و بختیاری	۱/۵۸۰۴	کرمان	۱/۲۰	لرستان	۰۹۶۴۸
۱۳	سیستان و بلوچستان	۱/۲۸۰۶	کرمان	۱/۵۵۷۸	یزد	۱/۱۷	سیستان و بلوچستان	۰۹۶۲۶
۱۴	اصفهان	۱/۲۷۳۲	خراسان	۱/۵۴۹۸	اصفهان	۱/۱۶	میانگین استان‌ها	۰۹۵۸۸
۱۵	آذربایجان غربی	۱/۲۶۵۶	یزد	۱/۵۴۱۰	کرمانشاه	۱/۱۶	قم	۰۹۵۰۱
۱۶	کهگیلویه و بویراحمد	۱/۲۵۱۴	همدان	۱/۵۳۰۷	هرمزگان	۱/۱۵	زنجان	۰۹۳۷۹
۱۷	همدان	۱/۲۴۸۰	لرستان	۱/۵۲۰۲	لرستان	۱/۱۴	سمنان	۰۹۳۱۵
۱۸	خراسان	۱/۲۳۴۱	اردبیل	۱/۵۱۰۰	بوشهر	۱/۱۱	آذربایجان شرقی	۰۹۱۷۷
۱۹	ایلام	۱/۲۲۸۸	بوشهر	۱/۴۹۶۷	گیلان	۱/۱۱	آذربایجان غربی	۰۹۱۶۸
۲۰	بوشهر	۱/۲۱۱۲	مرکزی	۱/۴۹۵۲	تهران	۱/۰۹	بوشهر	۰۹۰۹۴
۲۱	آذربایجان شرقی	۱/۲۰۹۵	میانگین استان‌ها	۱/۴۷۰۰	زنجان	۱/۰۸	قزوین	۰۸۹۲۳
۲۲	یزد	۱/۲۰۶۳	سمنان	۱/۴۳۹۱	کهگیلویه و بویراحمد	۱/۰۵	همدان	۰۸۶۱۹
۲۳	فارس	۱/۱۸۸۱	تهران	۱/۳۶۷۵	همدان	۱/۰۵	کردستان	۰۸۵۵۳
۲۴	مرکزی	۱/۱۵۹۵	اصفهان	۱/۳۴۹۵	چهارمحال و بختیاری	۱/۰۴	یزد	۰۸۴۸۸
۲۵	تهران	۱/۰۷۲۵	کردستان	۱/۳۲۶۵	مرکزی	۱/۰۳	تهران	۰۷۹۱۸
۲۶	زنجان	۰/۹۸۹۶	ایلام	۱/۲۸۲۶	ایلام	۰/۹۶	مرکزی	۰۷۸۷۸
۲۷	قزوین	۰/۰۰۰۰	قزوین	۰/۰۰۰۰	کردستان	۰/۹۳	اصفهان	۰۷۲۵۶
۲۸	قم	۰/۰۰۰۰	قم	۰/۰۰۰۰	قزوین	۰/۰۰	مازندران	۰۶۲۶۷
۲۹	گلستان	۰/۰۰۰۰	گلستان	۰/۰۰۰۰	گلستان	۰/۰۰۰۰	گلستان	۰۰۰۰۰

مأخذ: محاسبات مؤلف.

جدول ۱۱- رتبه و نسبت مقادیر عملکرد به مصوب بودجه جاری استان‌ها

رتبه	سال ۱۳۷۴		سال ۱۳۷۵		سال ۱۳۷۶		سال ۱۳۷۷	
	استان	نسبت	استان	نسبت	استان	نسبت	استان	نسبت
۱	فارس	۱/۳۴۱۳	گیلان	۱/۵۷۰۴	اصفهان	۱/۴۱۵۲	تهران	۱/۳۸۱۰
۲	خراسان	۱/۳۴۱۰	کردستان	۱/۵۵۳۰	تهران	۱/۳۹۶۰	قزوین	۱/۳۴۳۸
۳	همدان	۱/۳۳۲۰	چهارمحال و بختیاری	۱/۵۲۲۶	همدان	۱/۳۹۴۹	اصفهان	۱/۳۲۲۵
۴	بوشهر	۱/۳۱۴۴	کهگیلویه و بویراحمد	۱/۵۱۸۴	آذربایجان غربی	۱/۳۹۴۸	کرمان	۱/۳۲۲۰
۵	کهگیلویه و بویراحمد	۱/۲۹۹۵	لرستان	۱/۵۱۸۰	خراسان	۱/۳۸۸۳	خراسان	۱/۳۲۱۰
۶	اصفهان	۱/۲۹۸۴	آذربایجان غربی	۱/۵۱۶۲	فارس	۱/۳۸۴۴	اردبیل	۱/۳۰۷۸
۷	کردستان	۱/۲۹۷۰	اردبیل	۱/۵۰۶۳	لرستان	۱/۳۷۲۴	خوزستان	۱/۲۹۲۶
۸	هرمزگان	۱/۲۹۳۵	اصفهان	۱/۵۰۵۲	یزد	۱/۳۶۰۹	هرمزگان	۱/۲۸۹۳
۹	زنجان	۱/۲۸۷۸	فارس	۱/۵۰۳۳	آذربایجان شرقی	۱/۳۵۹۳	فارس	۱/۲۸۴۲
۱۰	آذربایجان غربی	۱/۲۸۵۹	مازندران	۱/۵۰۳۳	کهگیلویه و بویراحمد	۱/۳۵۹۱	میانگین استان‌ها	۱/۲۷۹۰
۱۱	اردبیل	۱/۲۸۵۱	مرکزی	۱/۴۹۷۶	میانگین استان‌ها	۱/۳۵۰۶	بوشهر	۱/۲۷۳۸
۱۲	آذربایجان شرقی	۱/۲۸۲۹	کرمان	۱/۴۹۲۶	اردبیل	۱/۳۴۱۰	آذربایجان غربی	۱/۲۷۱۷
۱۳	کرمانشاه	۱/۲۸۰۲	یزد	۱/۴۸۷۲	مرکزی	۱/۳۳۷۹	لرستان	۱/۲۷۰۸
۱۴	میانگین استان‌ها	۱/۲۷۹۹	سمنان	۱/۴۷۰۹	خوزستان	۱/۳۶۶۱	آذربایجان شرقی	۱/۲۵۵۶
۱۵	لرستان	۱/۲۷۵۸	میانگین استان‌ها	۱/۴۶۶۱	کرمانشاه	۱/۳۲۳۳	قم	۱/۲۵۲۵
۱۶	گیلان	۱/۲۷۲۵	همدان	۱/۴۵۶۱	زنجان	۱/۳۲۲۳	گیلان	۱/۲۴۵۸
۱۷	سمنان	۱/۲۷۱۵	ایلام	۱/۴۵۲۴	بوشهر	۱/۳۱۸۸	چهارمحال و بختیاری	۱/۲۴۴۱
۱۸	مرکزی	۱/۲۶۹۴	بوشهر	۱/۴۴۷۵	ایلام	۱/۳۱۶۵	همدان	۱/۲۴۴۱
۱۹	مازندران	۱/۲۶۷۴	خراسان	۱/۴۴۴۵	مازندران	۱/۳۰۴۷	کرمانشاه	۱/۲۳۱۹
۲۰	سیستان و بلوچستان	۱/۲۶۶۵	تهران	۱/۴۳۷۰	کرمان	۱/۳۰۴۶	کردستان	۱/۲۲۱۶
۲۱	چهارمحال و بختیاری	۱/۲۶۰۰	آذربایجان شرقی	۱/۴۲۸۰	کردستان	۱/۳۰۴۵	یزد	۱/۲۲۰۵
۲۲	خوزستان	۱/۲۵۸۱	هرمزگان	۱/۴۱۷۰	سیستان و بلوچستان	۱/۲۹۷۲	کهگیلویه و بویراحمد	۱/۲۱۸۰
۲۳	تهران	۱/۲۴۸۷	خوزستان	۱/۳۹۴۸	سمنان	۱/۲۹۶۹	مرکزی	۱/۲۱۵۳
۲۴	یزد	۱/۲۴۷۲	کرمانشاه	۱/۳۸۵۷	چهارمحال و بختیاری	۱/۲۸۹۶	ایلام	۱/۲۱۲۸
۲۵	ایلام	۱/۲۴۶۰	زنجان	۱/۳۶۳۶	گیلان	۱/۲۸۴۷	سمنان	۱/۱۷۳۴
۲۶	کرمان	۱/۱۶۰۵	سیستان و بلوچستان	۱/۳۴۴۳	هرمزگان	۱/۲۴۱۹	زنجان	۱/۱۴۳۴
۲۷	قزوین	۰/۰۰۰۰	قزوین	۰/۰۰۰۰	قم	۱/۱۷۹۹	سیستان و بلوچستان	۰/۹۹۳۵
۲۸	قم	۰/۰۰۰۰	قم	۰/۰۰۰۰	قزوین	۰/۰۰۰۰	مازندران	۰/۸۶۷۴
۲۹	گلستان	۰/۰۰۰۰	گلستان	۰/۰۰۰۰	گلستان	۰/۰۰۰۰	گلستان	۰/۰۰۰۰

مأخذ: محاسبات مؤلف.

جدول ۱۲- رتبه و سرانه بودجه جاری استان‌ها

(هزار ریال به نفر)

سال ۱۳۷۹		سال ۱۳۷۸		سال ۱۳۷۷		سال ۱۳۷۶		سال ۱۳۷۵		سال ۱۳۷۴	
نسبت	استان	نسبت	استان	نسبت	استان	نسبت	استان	نسبت	استان	نسبت	استان
۵۵۹	ایلام	۳۹۸	ایلام	۳۸۸	ایلام	۳۶۸	مازندران	۲۴۲	کهگیلویه و بویراحمد	۱۵۳	ایلام
۵۳۷	کهگیلویه و بویراحمد	۳۸۷	کهگیلویه و بویراحمد	۳۸۱	کهگیلویه و بویراحمد	۳۵۰	کهگیلویه و بویراحمد	۲۴۱	ایلام	۱۵۰	سمنان
۵۱۱	سمنان	۳۷۱	سمنان	۳۶۸	سمنان	۳۴۲	ایلام	۲۳۱	سمنان	۱۴۷	کهگیلویه و بویراحمد
۵۰۳	یزد	۳۵۸	یزد	۳۵۱	یزد	۳۲۹	سمنان	۲۱۱	یزد	۱۲۹	یزد
۴۷۰	بوشهر	۳۳۵	بوشهر	۳۳۶	بوشهر	۳۱۶	یزد	۲۰۴	بوشهر	۱۲۸	بوشهر
۴۴۹	کرمان	۳۳۰	کرمان	۳۲۴	کرمان	۲۹۳	بوشهر	۲۰۲	چهارمحال و بختیاری	۱۲۴	چهارمحال و بختیاری
۴۴۰	چهارمحال و بختیاری	۳۱۰	چهارمحال و بختیاری	۳۱۵	چهارمحال و بختیاری	۲۷۶	چهارمحال و بختیاری	۱۸۹	کرمان	۱۰۴	کرمان
۴۰۳	مازندران	۲۹۳	مازندران	۲۹۵	مازندران	۲۷۰	کرمان	۱۷۱	گیلان	۱۰۰	گیلان
۳۸۰	لرستان	۲۹۲	مرکزی	۲۷۳	گیلان	۲۶۰	زنجان	۱۶۶	مازندران	۹۹	فارس
۳۷۹	گیلان	۲۷۵	گیلان	۲۷۳	لرستان	۲۴۰	فارس	۱۶۲	فارس	۹۸	مازندران
۳۷۸	فارس	۲۷۳	فارس	۲۷۰	فارس	۲۳۸	لرستان	۱۶۱	مرکزی	۹۶	لرستان
۳۷۸	مرکزی	۲۷۳	لرستان	۲۵۹	زنجان	۲۳۸	گیلان	۱۶۰	لرستان	۹۶	مرکزی
۳۶۴	کرمانشاه	۲۷۰	اصفهان	۲۵۶	مرکزی	۲۲۷	مرکزی	۱۵۲	کردستان	۹۵	زنجان
۳۶۱	زنجان	۲۶۰	کرمانشاه	۲۵۵	خراسان	۲۲۱	همدان	۱۵۲	زنجان	۹۳	کرمانشاه
۳۵۸	اصفهان	۲۵۹	خراسان	۲۵۵	کرمانشاه	۲۲۰	کرمانشاه	۱۴۷	کرمانشاه	۹۰	همدان
۳۵۶	خراسان	۲۵۴	میانگین استان‌ها	۲۵۰	گلستان	۲۱۸	خراسان	۱۴۷	اردبیل	۸۸	اردبیل
۳۵۴	گلستان	۲۵۱	زنجان	۲۵۰	اردبیل	۲۱۵	اردبیل	۱۴۶	اصفهان	۸۸	هرمزگان
۳۴۸	میانگین استان‌ها	۲۴۹	گلستان	۲۴۸	همدان	۲۱۲	میانگین استان‌ها	۱۴۴	میانگین استان‌ها	۸۷	میانگین استان‌ها
۳۴۶	اردبیل	۲۴۸	هرمزگان	۲۴۷	هرمزگان	۲۰۸	اصفهان	۱۴۳	هرمزگان	۸۷	خراسان
۳۴۱	هرمزگان	۲۴۷	خوزستان	۲۴۷	اصفهان	۲۰۷	کردستان	۱۴۳	خراسان	۸۷	اصفهان
۳۴۱	کردستان	۲۴۵	قزوین	۲۴۶	میانگین استان‌ها	۲۰۰	آذربایجان شرقی	۱۴۲	همدان	۸۵	کردستان
۳۳۸	همدان	۲۴۵	همدان	۲۴۰	کردستان	۱۹۷	هرمزگان	۱۳۴	آذربایجان غربی	۸۲	آذربایجان شرقی
۳۲۴	خوزستان	۲۴۱	اردبیل	۲۳۰	قزوین	۱۹۴	آذربایجان غربی	۱۳۱	خوزستان	۸۰	خوزستان
۳۲۲	قزوین	۲۳۸	کردستان	۲۲۶	آذربایجان غربی	۱۸۹	خوزستان	۱۳۰	آذربایجان شرقی	۷۷	سیستان و بلوچستان
۳۱۳	آذربایجان غربی	۲۲۷	آذربایجان غربی	۲۲۳	آذربایجان شرقی	۱۸۲	سیستان و بلوچستان	۱۲۸	سیستان و بلوچستان	۷۵	آذربایجان غربی
۳۱۱	آذربایجان شرقی	۲۲۱	آذربایجان شرقی	۲۲۳	خوزستان	۱۷۱	تهران	۱۱۱	تهران	۶۹	تهران
۳۰۶	قم	۲۱۶	قم	۲۲۱	قم	۱۶۱	قم	۰	قزوین	۰	قزوین
۲۹۹	سیستان و بلوچستان	۲۱۳	سیستان و بلوچستان	۱۸۷	تهران	۰	قزوین	۰	قم	۰	قم
۲۶۹	تهران	۱۹۹	تهران	۱۷۰	سیستان و بلوچستان	۰	گلستان	۰	گلستان	۰	گلستان

حسابات مؤلف.

۱۳۷۸ براساس ارقام مصوب بودجه سال ۱۳۷۸ است.

۱۳۷۹ براساس ارقام لایحه بودجه سال ۱۳۷۹ است.

جدول ۱۳- رتبه و نسبت بودجه جاری به عمرانی هر استان

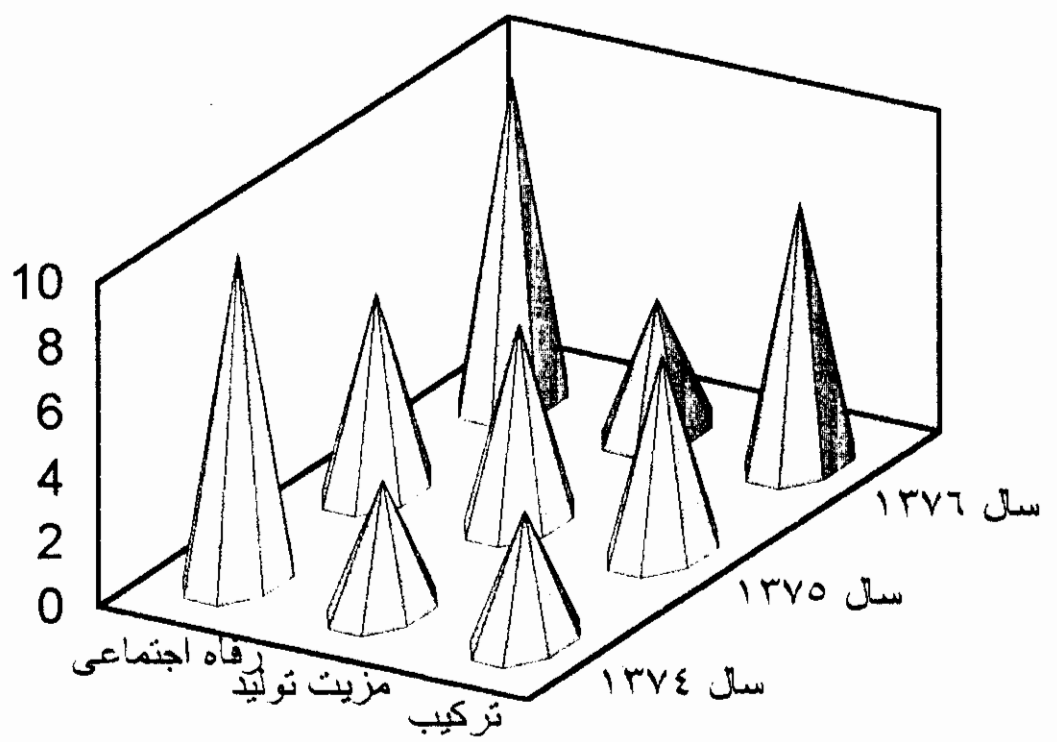
سال ۱۳۷۹**		سال ۱۳۷۸*		سال ۱۳۷۷		سال ۱۳۷۶		سال ۱۳۷۵		سال ۱۳۷۴	
نسبت	استان	نسبت	استان	نسبت	استان	نسبت	استان	نسبت	استان	نسبت	استان
۶۴/۰۳	تهران	۹/۸۰	تهران	۷/۸۹	تهران	۵/۹۴	تهران	۵/۲۵	تهران	۱۵/۱۸	تهران
۸/۰۷	اصفهان	۷/۲۲	اصفهان	۵/۹۵	اصفهان	۴/۰۷	همدان	۳/۸۱	اصفهان	۲/۹۷	اصفهان
۶/۹۷	یزد	۵/۹۴	یزد	۴/۹۶	همدان	۳/۹۱	گیلان	۲/۹۷	خراسان	۲/۶۰	خراسان
۶/۶۸	خراسان	۵/۸۷	خراسان	۴/۷۵	قم	۳/۸۸	اصفهان	۲/۹۷	یزد	۲/۵۳	فارس
۶/۴۱	مازندران	۵/۸۳	مازندران	۴/۷۱	یزد	۳/۶۶	فارس	۲/۸۵	گیلان	۲/۴۸	یزد
۶/۲۳	گیلان	۵/۶۹	گیلان	۴/۶۶	مازندران	۳/۵۵	یزد	۲/۷۵	همدان	۲/۲۲	مازندران
۶/۱۹	فارس	۵/۴۸	فارس	۴/۳۵	گیلان	۳/۳۴	مرکزی	۲/۹۸	مرکزی	۲/۲۱	گیلان
۵/۵۳	کرمان	۵/۴۰	قم	۴/۳۴	خراسان	۳/۲۸	مازندران	۲/۶۱	فارس	۲/۲۰	همدان
۵/۵۱	گلستان	۵/۱۳	کرمان	۴/۲۳	فارس	۲/۹۷	کرمان	۲/۵۳	مازندران	۲/۱۷	مرکزی
۵/۳۷	همدان	۵/۱۱	قزوین	۴/۲۱	مرکزی	۲/۹۵	خراسان	۲/۴۷	کرمان	۲/۰۰	آذربایجان شرقی
۵/۳۰	میانگین استان‌ها	۴/۹۹	همدان	۴/۱۷	گلستان	۲/۹۱	آذربایجان شرقی	۲/۴۵	سمنان	۱/۸۶	میانگین استان‌ها
۵/۲۴	مرکزی	۴/۹۹	گلستان	۳/۹۲	آذربایجان غربی	۲/۸۲	میانگین استان‌ها	۲/۲۲	لرستان	۱/۸۲	سمنان
۵/۲۲	قزوین	۴/۹۶	مرکزی	۳/۸۵	کرمان	۲/۷۸	لرستان	۲/۱۷	میانگین استان‌ها	۱/۷۶	کرمان
۴/۹۸	آذربایجان شرقی	۴/۷۲	میانگین استان‌ها	۳/۶۵	میانگین استان‌ها	۲/۸۳	سمنان	۲/۱۴	آذربایجان شرقی	۱/۷۲	لرستان
۴/۸۹	آذربایجان غربی	۴/۵۷	آذربایجان غربی	۳/۵۶	قزوین	۲/۶۷	چهارمحال و بختیاری	۲/۰۹	چهارمحال و بختیاری	۱/۷۰	چهارمحال و بختیاری
۴/۸۳	سمنان	۴/۳۸	آذربایجان شرقی	۳/۴۸	بوشهر	۲/۵۹	زنجان	۲/۰۸	آذربایجان غربی	۱/۶۵	آذربایجان غربی
۴/۳۸	لرستان	۴/۳۲	سمنان	۳/۴۵	سمنان	۲/۵۳	بوشهر	۱/۹۶	بوشهر	۱/۶۱	بوشهر
۴/۰۳	خوزستان	۴/۱۳	لرستان	۳/۴۵	آذربایجان شرقی	۲/۴۳	آذربایجان غربی	۱/۸۴	کردستان	۱/۲۹	کهگیلویه و بویراحمد
۳/۸۱	بوشهر	۳/۵۵	اردبیل	۳/۴۱	لرستان	۲/۴۲	کهگیلویه و بویراحمد	۱/۵۸	ایلام	۱/۲۷	زنجان
۳/۸۰	چهارمحال و بختیاری	۳/۵۱	بوشهر	۲/۹۸	چهارمحال و بختیاری	۲/۳۷	کرمانشاه	۱/۵۲	کهگیلویه و بویراحمد	۱/۲۲	اردبیل
۳/۷۳	زنجان	۳/۳۵	چهارمحال و بختیاری	۲/۸۹	زنجان	۲/۳۵	کردستان	۱/۵۱	زنجان	۱/۱۹	سیستان و بلوچستان
۳/۶۶	کرمانشاه	۳/۳۴	کرمانشاه	۲/۶۶	کهگیلویه و بویراحمد	۲/۳۱	قم	۱/۵۱	اردبیل	۱/۰۳	ایلام
۳/۸۶	ایلام	۳/۲۹	زنجان	۲/۶۱	کرمانشاه	۲/۳۱	ایلام	۱/۳۲	کرمانشاه	۰/۹۹	کردستان
۳/۰۸	کهگیلویه و بویراحمد	۲/۹۴	کهگیلویه و بویراحمد	۲/۶۰	اردبیل	۲/۱۹	اردبیل	۱/۱۱	هرمزگان	۰/۹۹	هرمزگان
۳/۰۶	کردستان	۲/۸۸	ایلام	۲/۵۱	کردستان	۱/۶۳	هرمزگان	۱/۰۷	سیستان و بلوچستان	۰/۸۴	خوزستان
۲/۹۶	هرمزگان	۲/۸۴	هرمزگان	۲/۲۶	ایلام	۱/۳۹	سیستان و بلوچستان	۰/۸۰	خوزستان	۰/۸۴	کرمانشاه
۲/۵۸	سیستان و بلوچستان	۲/۸۰	خوزستان	۱/۸۳	خوزستان	۱/۱۷	خوزستان	۰/۰۰	قزوین	۰/۰۰	قزوین
۲/۵۶	قم	۲/۸۰	کردستان	۱/۶۰	سیستان و بلوچستان	۰/۰۰	قزوین	۰/۰۰	قم	۰/۰۰	قم
۱/۵۸	اردبیل	۲/۴۷	سیستان و بلوچستان	۱/۵۶	هرمزگان	۰/۰۰	گلستان	۰/۰۰	گلستان	۰/۰۰	گلستان

محاسبات مؤلف

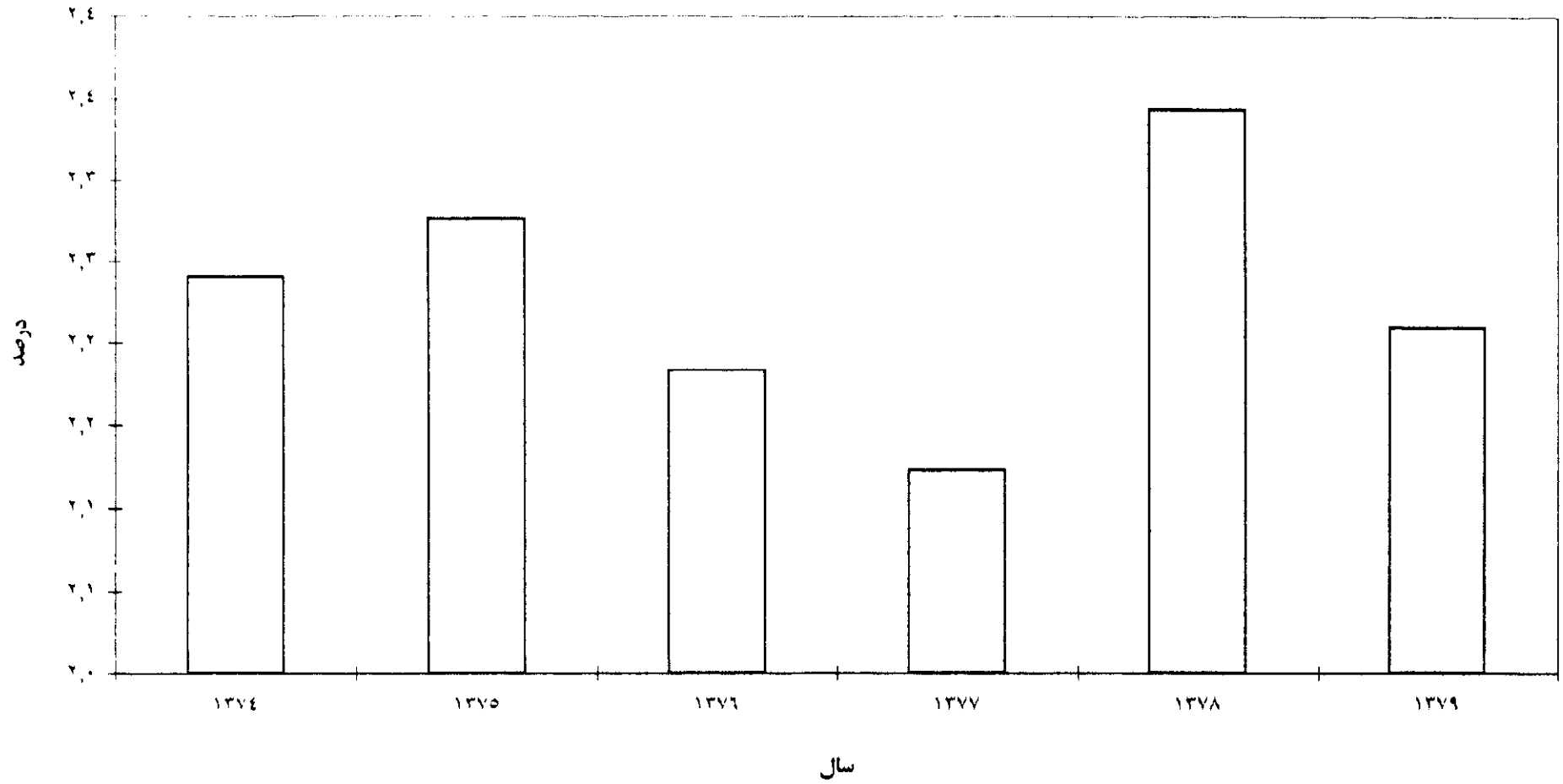
* براساس ارفاق مصوب بودجه سال ۱۳۷۸ است.

** براساس ارفاق لایحه بودجه سال ۱۳۷۹ است.

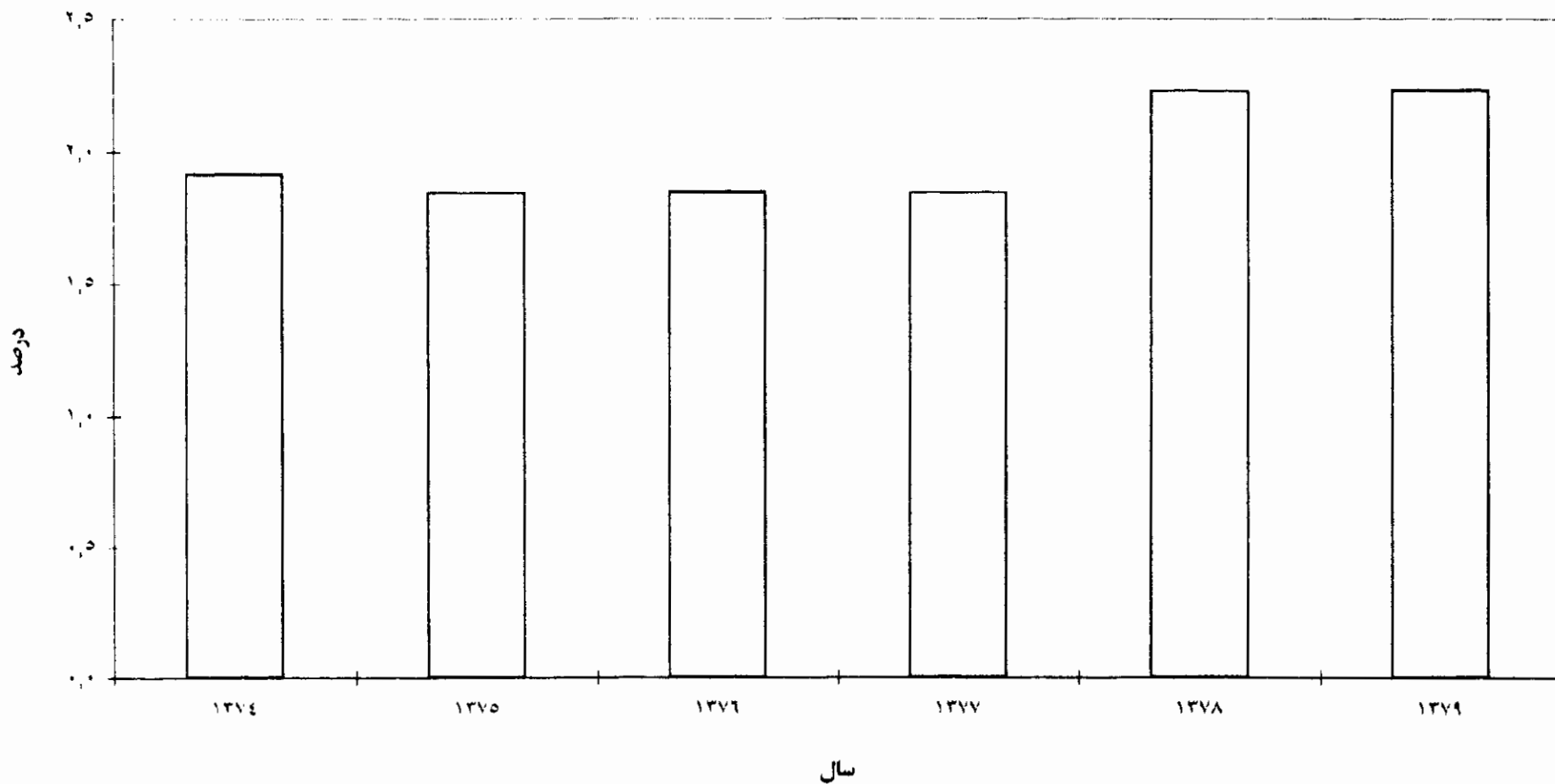
رتبه استان مرکزی در مزیت تولید و رفاه اجتماعی



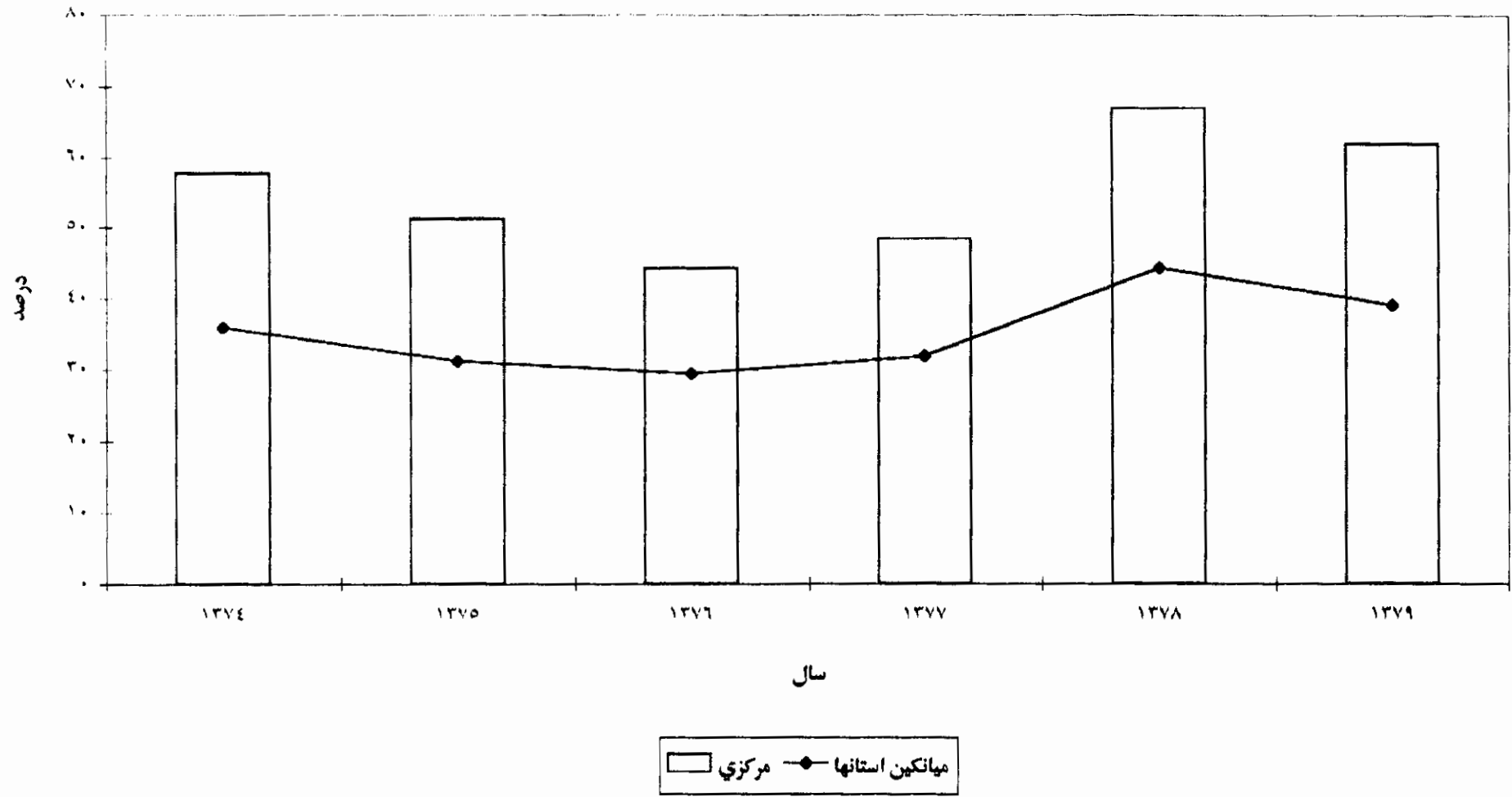
نسبت بودجه جاري استان مركزي به كل بودجه جاري کشور



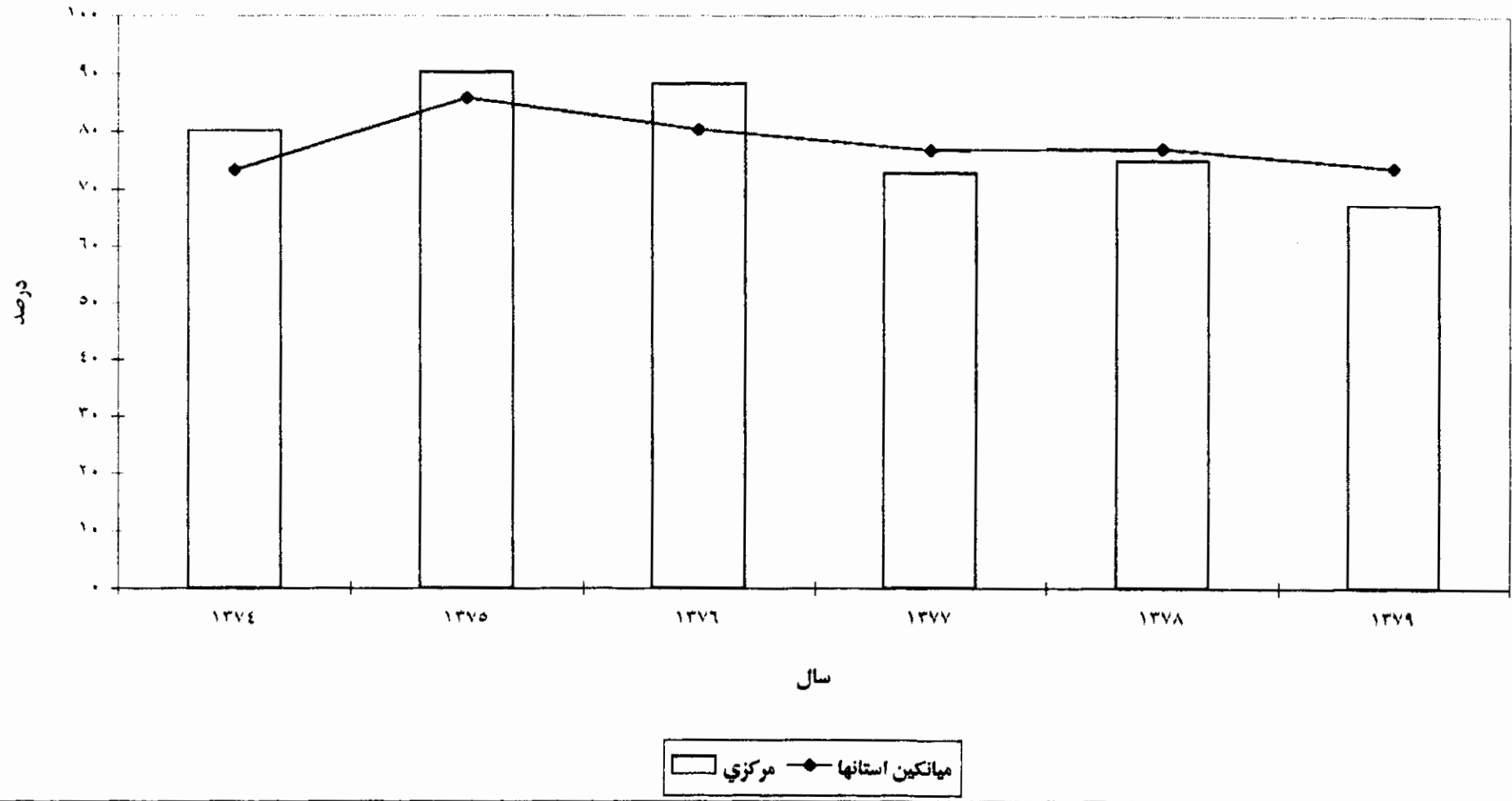
نسبت بودجه عمرانی استان مرکزی به کل بودجه عمرانی کشور



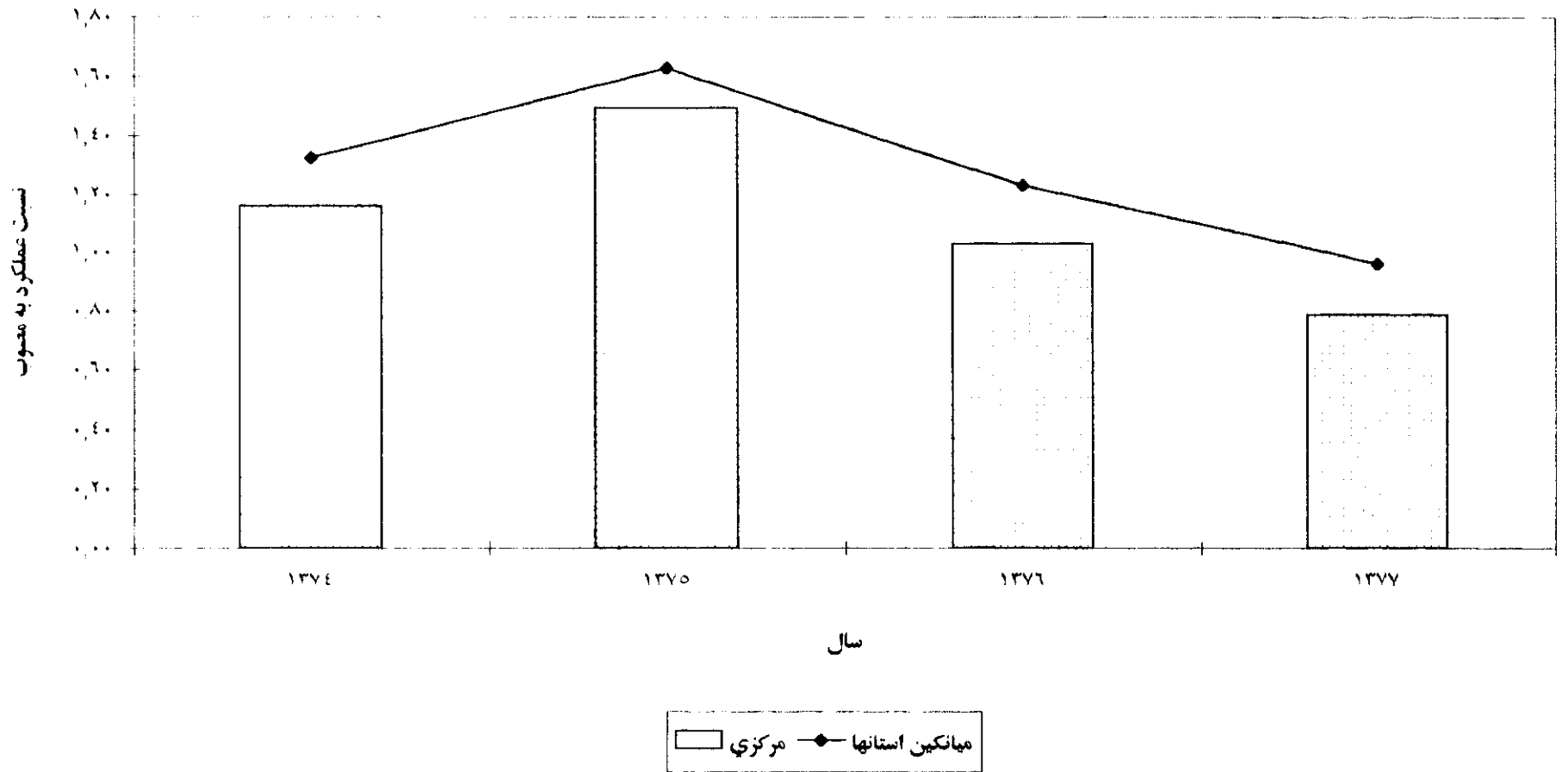
مقایسه سهم درآمد استانی در تأمین بودجه های جاری و عمرانی استان مرکزی با میانگین استانها



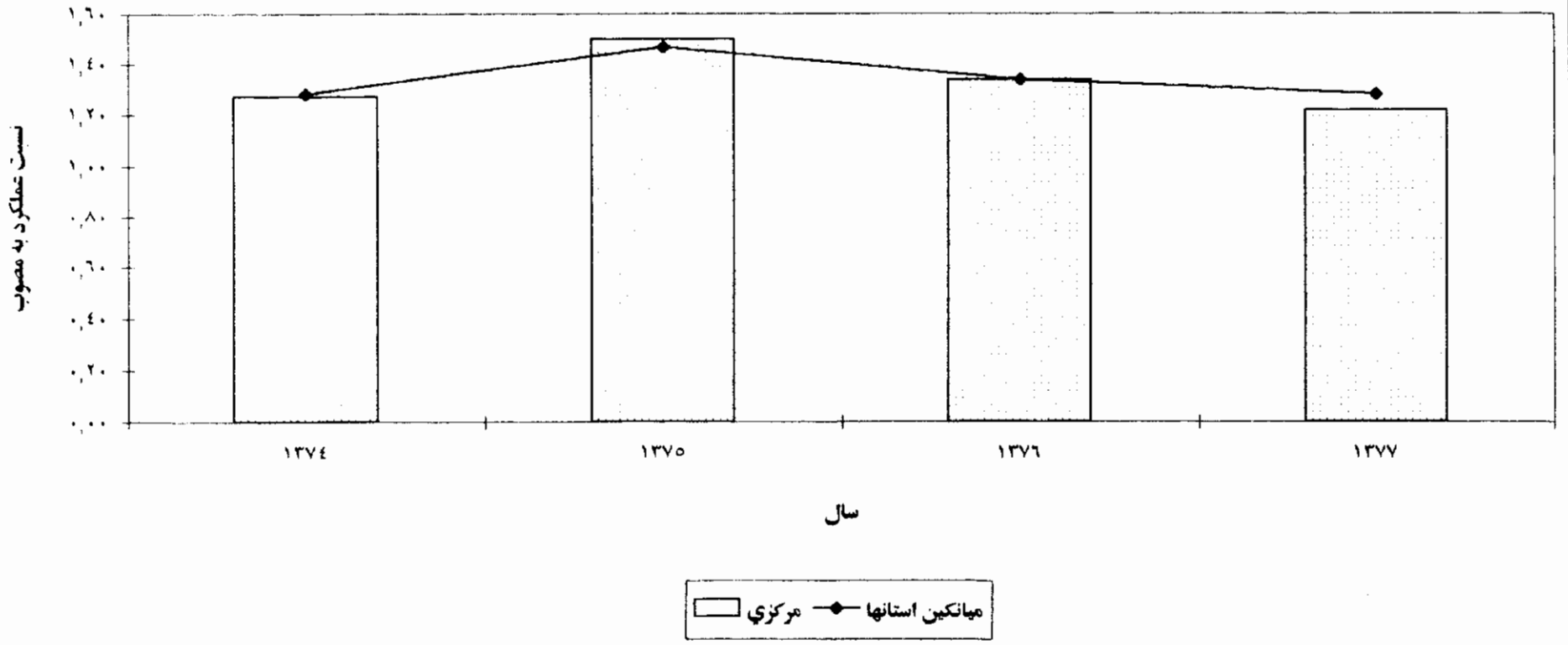
مقایسه نسبت درآمد مالیاتی استان مرکزی به درآمد عمومی همان استان با میانگین استانها



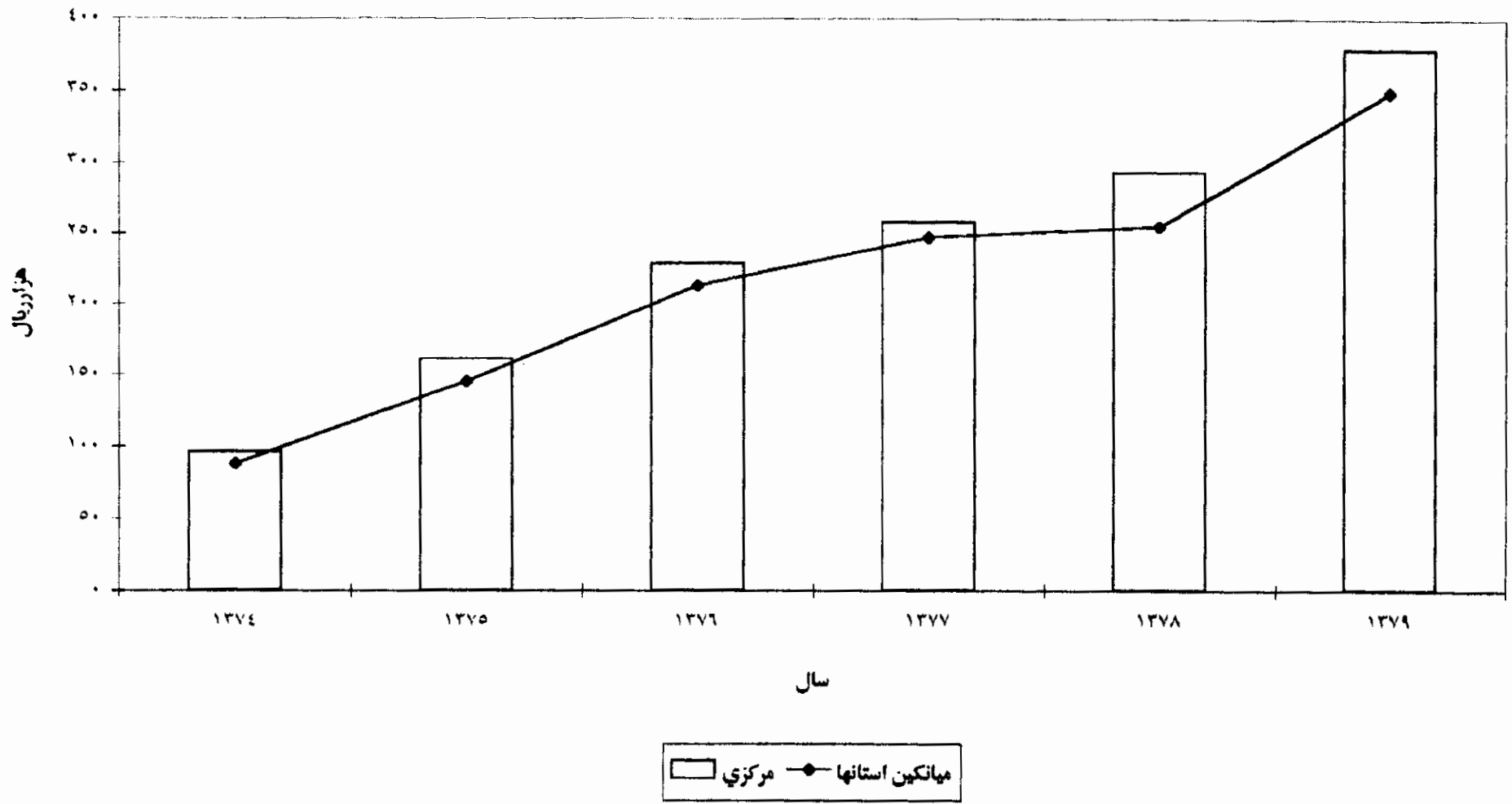
مقایسه نسبت عملکرد به مصوب بودجه عمرانی استان مرکزی با میانگین استانها



مقایسه نسبت عملکرد به مصوب بودجه جاری استان مرکزی با میانگین استانها



مقایسه میزان سرانه بودجه جاری استان مرکزی با میانگین سرانه استانها



مقایسه میزان نسبت بودجه جاری به عمرانی استان مرکزی با میانگین استانها

