

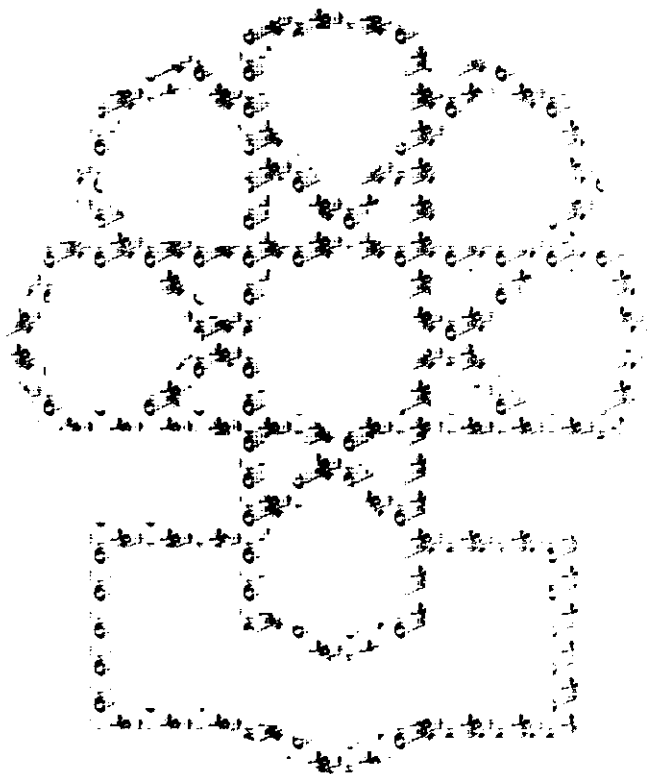
۵۷۷۷



بررسی بودجه استانی

بودجه استان هرمزگان

درباره لایحه بودجه ۱۳۷۹ - شماره (۷۶)



معاونت پژوهشی

بهمن ۱۳۷۸

کار: دفتر برنامه و بودجه

مرکز پژوهشی مجلس شورای اسلامی
 کتابخانه واحد فساد و اطلاع رسانی ماریش
 شماره: ۱۴۱۷۳
 تاریخ: ۷۸/۱۲/۸

کد گزارش: ۱۶۰۵۲۱۱

* استان هرمزگان در سال‌های ۱۳۷۴ و ۱۳۷۶ به ترتیب دارای رتبه‌های ۲۲ و ۱۰ در شاخص‌های مزیت تولید و دارای رتبه‌های ۱۳ و ۱۸ در شاخص‌های رفاه اجتماعی است.

* این رتبه‌ها به‌عنوان مثال در سال ۱۳۷۴ به این معنی است که از بین ۲۵ استان با توجه به شاخص‌های مزیت تولید مثل سرانه سرمایه شرکت‌های تعاونی عمرانی و مسکن ثبت شده در استان، عملکرد سیلوه‌ها و... استان هرمزگان مقام بیست و دوم و با توجه به شاخص‌های رفاه اجتماعی مثل سرانه تخت‌های مراکز بهداشتی - درمانی، سرانه تخت‌های مهمانخانه‌ها و... مقام سیزدهم را داشته است.

* رتبه سهم بودجه‌های عمرانی استان هرمزگان از کل بودجه‌های عمرانی استان‌ها در سال‌های ۱۳۷۴ تا ۱۳۷۹ به ترتیب برابر ۱۴، ۱۲، ۱۴، ۱۵ و ۱۵ است. به عبارت دیگر استان هرمزگان به لحاظ سهم از بودجه عمرانی طی سال‌های ۱۳۷۴ تا ۱۳۷۹ به ترتیب در مقام‌های چهارده، دوازده، چهارده، هشت، پانزده و پانزده قرار داشته است.

* رتبه سهم استان هرمزگان در بودجه‌های جاری طی سال ۱۳۷۴ تا ۱۳۷۹ تغییراتی زیادی داشته است به طوری که این استان در سال ۱۳۷۴، چهاردهمین استان به لحاظ برخورداری از این بودجه بوده است و در سال ۱۳۷۵ دوازدهم ولی به یکباره در سال‌های ۱۳۷۶ تا ۱۳۷۹ به ترتیب به رده‌های نامطلوب‌تری مثل ۲۱، ۱۹، ۱۵ و ۲۰ رسیده است.

* رتبه سهم درآمدهای مالیاتی استان هرمزگان از کل درآمدهای عمومی استان هرمزگان در سال‌های ۱۳۷۴ تا ۱۳۷۹ به ترتیب معادل ۱۷، ۲۵، ۲۶، ۲۸، ۲۴ و ۲۷ است. مقام ۲۷ در این نسبت (سهم) به این معنی است که درآمد مالیاتی این استان در بین تمام استان‌ها سهم کمتری از کل درآمد عمومی استان را تشکیل می‌دهد. به عنوان مثال در سال ۱۳۷۹، ۶۷ درصد از درآمدهای عمومی استان هرمزگان از محل درآمدهای مالیاتی به دست آمده است و این رقم ۶۷ درصد در بین تمام استان‌ها سهم کمی است.

* رتبه سهم درآمدهای استانی هرمزگان به کل درآمدهای استانی و ملی استان هرمزگان در سال‌های ۱۳۷۴ تا ۱۳۷۹ به ترتیب برابر با ۲، ۷، ۳، ۸، ۸ است. به عنوان مثال طی سال‌های ۱۳۷۵ تا ۱۳۷۸ که مقام (رتبه) استان هرمزگان در این نسبت ۳ تا ۸ است، نسبت درآمدهای استانی استان هرمزگان به کل درآمدهای ملی و استانی این استان به ترتیب برابر ۳۴ درصد، ۴۴ درصد، ۳۶ درصد و ۴۹ درصد بوده است. نسبت ۴۹ درصد به این معنی است که ۴۹ درصد از مجموع کل درآمدهای استانی و ملی استان هرمزگان را درآمدهای استانی تشکیل می‌دهند.

* نسبت‌های حاصل از بودجه به ویژه در سال‌هایی که ارقام عملکرد وجود دارد حکایت

از توانایی مناسب استان هرمزگان به لحاظ درآمدی دارد.
* امکان تغییر کمی در بودجه‌های جاری استان‌ها وجود دارد و تغییر ترکیب بودجه‌های
عمرانی استان‌ها براساس شاخص‌های مزیت تولید و رفاه اجتماعی نیاز به بحث‌هایی
فراتر از بحث‌های اقتصادی محض دارد.

بودجه استان‌ها که همیشه در پیوست شماره (۲) لایحه بودجه کل کشور می‌آید در سال ۱۳۷۹ دارای شش

قسمت:

- خلاصه بودجه استان‌ها؛

- درآمدها؛

- اعتبارات جاری؛

- اعتبارات عمرانی؛

- اعتبارات بازسازی مناطق جنگ‌زده بر حسب فصل - استان.

- اعتبارات بند «الف» تبصره ۳۷ است. همه ساله بودجه استان‌ها به همراه متن ماده واحده و تبصره‌های همراه با آن و ضمایم دیگر تقدیم مجلس شورای اسلامی می‌شود. آنچه که در کمیسیون‌های اصلی و کمیسیون تلفیق و در نهایت در صحن علنی مجلس شورای اسلامی و بعد از آن در شورای نگهبان مورد ملاحظه بررسی و نقد و نظر سنجی و رأی قرار می‌گیرد تنها ماده واحده و تبصره‌های همراه آن است و بودجه استان بدون هیچ‌گونه بررسی باقی می‌ماند.

آنچه که بیشتر بررسی بودجه استان‌ها را دچار مشکل می‌سازد حجم بسیار زیاد این قسمت از لایحه بودجه است. به طوری که حجم این پیوست به چند برابر ماده واحده و تبصره‌های بودجه می‌رسد.

بنابراین اهمیت بودجه استان‌ها و با توجه به کمبودهایی که به دلیل آماری در بررسی بودجه استان‌ها وجود داشت مرکز پژوهش‌های مجلس شورای اسلامی بر آن شد تا برای اولین بار بودجه یک استان‌ها را مورد بررسی قرار دهد. در این بررسی سعی شده است تا بودجه هر استان از نظر سهم بری از ارقام مختلف بودجه تعیین و رتبه بندی شود. علاوه بر این، رتبه بندی دیگری براساس تجزیه و تحلیل تاکسونومی براساس شاخص‌های مزیت تولید و رفاه اجتماعی برای هر استان توسط کارشناسان این مرکز تهیه و ارائه شده است. مقایسه این دو نوع رتبه بندی راه‌کاری برای تغییر در ترکیب بودجه استان‌ها به ما نمی‌دهد، هرگونه تغییر در این ترکیب نیاز به بحث‌هایی فراتر از بحث‌های اقتصادی محض دارد. این که استانی که به لحاظ رفاه اجتماعی یا مزیت تولید وضعیت مطلوبی دارد، باید بودجه عمرانی یا جاری کمتر یا بیشتری بگیرد نیازمند بحث‌هایی فراتر از مباحث اقتصادی محض است.

در این گزارش پژوهشی بودجه استان‌ها هر مزگان مورد بررسی قرار می‌گیرد. در ابتدا رتبه استان در تجزیه و تحلیل تاکسونومی و سپس رتبه استان را در تخصیص بودجه سالانه دولت ارائه می‌کنیم. در نهایت مقایسه‌ای بین این دو نوع رتبه خواهیم داشت.

۳- رتبه استان براساس شاخص‌های مزیت تولید و رفاه اجتماعی

تجزیه و تحلیل تاکسونومی یکی از روش‌های رتبه بندی متغیرها و شاخص‌ها است که با استفاده از روش‌های ریاضی و آمار متغیرهای مورد نظر را تلخیص، طبقه‌بندی و در نهایت رتبه بندی می‌کند. در اینجا ما استان‌ها را براساس شاخص‌های مزیت تولید، رفاه اجتماعی و ترکیب این دو رتبه بندی کرده‌ایم. برای

رتبه بندی براساس مزیت تولید این شاخص ها مورد استفاده قرار گرفته اند:

- ۱- سرانه مساحت استان؛
- ۲- سرانه سرمایه شرکت های تعاونی کشاورزی ثبت شده تحت پوشش وزارت تعاون در استان؛
- ۳- سرانه مصرف فراورده های عمده نفتی در استان؛
- ۴- سرانه فروش برق شرکت های برق منطقه ای در استان؛
- ۵- سرانه سرمایه شرکت های تعاونی عمرانی و مسکن ثبت شده در استان؛
- ۶- نسبت راه های تحت حوزه وزارت راه به مساحت استان؛
- ۷- نسبت راه های روستایی به مساحت استان؛
- ۸- عملکرد سیلوهای استان؛
- ۹- نسبت تعداد آموزش دیدگان سازمان آموزش فنی و حرفه ای به کل جمعیت استان؛
- ۱۰- نسبت جمعیت شاغل به کل جمعیت فعال استان؛
- ۱۱- نسبت سطح اراضی زیر کشت محصولات سالانه و دائمی به کل مساحت استان؛
- ۱۲- سرانه ارزش افزوده فعالیت های صنعتی کارگاه های صنعتی بزرگ در استان؛
- ۱۳- سرانه ارزش افزوده معادن در حال بهره برداری در استان.

به این ترتیب سعی شده است تا از تمام بخش های تولیدی یک یا دو شاخص آورده شود. در رتبه بندی براساس رفاه اجتماعی از شاخص های زیر استفاده شده است.

- ۱- سرانه تخت های مهمانخانه ها در استان؛
- ۲- سرانه تعداد مددجویان استفاده کننده از انواع خدمات ارائه شده توسط واحدهای مختلف سازمان جهزیستی استان؛
- ۳- متوسط درآمد سالانه روستایی استان؛
- ۴- متوسط درآمد سالانه شهری استان؛
- ۵- سرانه تخت های مؤسسات درمانی در استان؛
- ۶- سرانه تخت های مراکز بهداشتی - درمانی در استان؛
- ۷- سرانه کتابخانه های وابسته به وزارت فرهنگ و ارشاد اسلامی در استان؛
- ۸- سرانه انشعاب آب از نقاط شهری توسط شرکت آب و فاضلاب؛
- ۹- سرانه فروش آب از نقاط شهری توسط شرکت آب و فاضلاب؛
- ۱۰- معکوس شاخص بهای خرده فروشی کالاها و خدمات مصرفی در نقاط شهری استان؛

ارقام این شاخص ها در جدول شماره (۵) برای استان هرمزگان آورده شده است. نتایج حاصل از عملیات تجزیه و تحلیل تاکسونومی بر روی این شاخص ها برای استان هرمزگان در جدول (۱) و برای تمام استان ها در جدول (۴) آورده شده است. توضیح این که استان هرمزگان به دلیل مشکلات آماری مرتبط با شاخص های مربوط به تجزیه و تحلیل تاکسونومی، در سال ۱۳۷۵ از این تجزیه و تحلیل کنار گذاشته شده است.

جدول ۱- رتبه استان در تجزیه و تحلیل تاکسونومی

رتبه	سال	۱۳۷۴	۱۳۷۶
مزیت تولید		۲۲	۱۰
رفاه اجتماعی		۱۳	۱۸
ترکیب دو شاخص		۱۶	۱۷

مأخذ: محاسبات مؤلف

رتبه‌هایی که در جدول (۱) آمده به معنی این است که استان هرمزگان به لحاظ سطح برخورداری از شاخص‌های مزیت تولید و رفاه اجتماعی در این مقام‌ها قرار دارد. رتبه مزیت تولید که در سال ۱۳۷۶ به‌طور چشمگیری کاهش یافته به معنی بهتر شدن شاخص‌های مزیت تولید مثل سرانه سرمایه شرکت‌های تعاونی کشاورزی در استان، سرانه سرمایه شرکت‌های تعاونی عمرانی و مسکن، عملکرد سیلوه‌ها... در اقتصاد منطقه است. این رتبه با رتبه رفاه اجتماعی تفاوت معناداری دارند مثلاً در سال ۱۳۷۶ استان هرمزگان، دهمین استان کشور به لحاظ شاخص‌های مزیت تولید بوده است در حالی که در همین سال استان هرمزگان مقام هجدهم را به لحاظ رفاه اجتماعی در بین تمام استان‌ها داراست.

کاهش رتبه استان هرمزگان در مزیت تولید می‌تواند نشأت گرفته شده از افزایش یا بهبود یافتن نسبت‌ها و شاخص‌های مزیت تولید گفته شده در صفحه قبل باشد. به این معنی که با افزایش سرانه سرمایه شرکت‌های تعاونی کشاورزی یا عمران و مسکن رتبه مزیت تولید نیز مطلوب‌تر شده و کاهش خواهد یافت.

۴- رتبه استان در تخصیص بودجه سالانه دولت

در این رتبه بندی شاخص‌هایی مثل سهم درآمدهای مالیاتی استان از کل درآمد عمومی همان استان، نسبت درآمدهای استان به مجموع درآمدهای ملی و استانی و... موردنظر قرار گرفته‌اند. نتایج حاصل از آن برای استان هرمزگان به قرار زیر است:

جدول ۲- رتبه استان در بودجه‌های سنواری

شاخص	سال	۱۳۷۴	۱۳۷۵	۱۳۷۶	۱۳۷۷	۱۳۷۸*	۱۳۷۹**
سهم درآمدهای عمومی استان از کل درآمدهای عمومی استان‌ها	۸	۱۲	۱۲	۱۲	۱۲	۱۱	۱۳
سهم درآمدهای استانی از کل درآمدهای استانی و ملی همان استان	۲	۷	۳	۸	۸	۸	۸
سهم درآمدهای ملی استان از کل درآمدهای استانی و ملی	۲۵	۱۹	۲۳	۱۹	۱۹	۱۹	۱۹
سهم بودجه‌های عمرانی استان از کل بودجه‌های عمرانی استان‌ها	۱۴	۱۲	۱۴	۸	۱۵	۱۵	۱۵
سهم بودجه‌های جاری استان از کل بودجه‌های جاری استان‌ها	۱۴	۱۲	۲۱	۱۹	۲۰	۱۵	۲۰
سهم درآمدهای مالیاتی استان از کل درآمدهای عمومی همان استان	۱۷	۲۵	۲۶	۲۸	۲۷	۲۴	۲۷
سهم درآمدهای فروش دارا و خدمات استان از کل درآمدهای عمومی همان استان	۲۱	۱	۱	۱	۳	۴	۳
سهم درآمدهای حاصل از انحصارات و منکبت استان از کل درآمدهای عمومی همان استان	۲۴	۹	۱۲	۲۱	۱۴	۲۶	۱۴
سهم درآمدهای حق بیمه و متفرقه استان از کل درآمدهای عمومی همان استان	۱	۲	۸	۳	۶	۸	۶

مأخذ: محاسبات مؤلف

** - اساس رفاه مصوب قانون بودجه

*** - اساس رفاه پیشنهادی آنچه بودجه

افزایش یا کاهش در رتبه استان در نسبت‌ها و شاخص‌های بودجه ارائه شده در جدول (۲) به یک معنی نیست. به عبارتی بر خلاف رتبه‌های ارائه شده در جدول (۱) که براساس تجزیه و تحلیل تاکسونومی به دست آمده بودند، در همه موارد ارائه شده در جدول (۲) ارقام کمتر، مطلوب‌تر نیستند.

استان هرمزگان طی سال‌های ۱۳۷۴ تا ۱۳۷۹ هشتم تا سیزدهمین استان به لحاظ برخورداری از درآمدهای عمومی است. استان هرمزگان به ترتیب در سال‌های ۱۳۷۴ تا ۱۳۷۹ سهمی معادل ۵ درصد، ۵ درصد، ۶ درصد، ۲ درصد و ۲ درصد از کل درآمدهای عمومی را به خود اختصاص داده است.

ارقام مربوط به تمام استان‌ها به طور خلاصه در جداول ۸، ۷، ۶ و ۹ آورده شده است. در جداول ۱۰، ۱۱، ۱۲ و ۱۳ مواردی دیگری در مورد بودجه استان‌ها آورده شده است.

۵- مقایسه رتبه بندی براساس شاخص‌ها با رتبه بندی براساس بودجه سنواتی

در جدول زیر رتبه‌بندی تجزیه و تحلیل تاکسونومی را با برخی از شاخص‌های رتبه‌بندی براساس بودجه سنواتی مقایسه می‌کنیم. از آنجایی که آمار و ارقام تجزیه و تحلیل تاکسونومی تا سال ۱۳۷۶ وجود دارد شاخص‌های رتبه‌بندی براساس بودجه سنواتی نیز تا سال ۱۳۷۶ آورده شده است.

جدول ۳- مقایسه دو نوع رتبه‌بندی

شاخص	مزیت تولید	نسبت بودجه‌های عمرانی استان به کل بودجه‌های عمرانی استان‌ها	نسبت درآمدهای استانی استان به کل درآمدهای استانی و ملی همان استان	نسبت درآمدهای عمومی استان به کل درآمدهای عمومی استان‌ها	نسبت درآمدهای مالیاتی استان به کل درآمدهای عمومی همان استان	رفاه اجتماعی	نسبت بودجه‌های جاری استان به کل بودجه‌های جاری استان‌ها
۱۳۷۴	۲۲	۱۴	۲	۸	۱۷	۱۳	۱۴
۱۳۷۶	۱۰	۱۴	۳	۱۲	۲۶	۱۸	۲۱

مأخذ: محاسبات مؤلف

از شاخص‌های جدول (۳) به دست می‌آید که استان هرمزگان به لحاظ درآمد استان وضع به نسبت مطلوبی دارد. استان هرمزگان در سال ۱۳۷۴ و ۱۳۷۶ رتبه ۲۲ و ۱۰ را در شاخص‌های مزیت تولید و رتبه ۱۳ و ۱۸ را در شاخص‌های رفاه اجتماعی داشته است. این رتبه‌ها متفاوت از رتبه‌های مربوط به سهم‌بری استان از بودجه‌های جاری و عمرانی هستند. در سال ۱۳۷۴ استان هرمزگان چهاردهمین استان کشور از نظر سهم‌بری از بودجه جاری و عمرانی و در سال ۱۳۷۶ چهاردهمین استان از نظر سهم‌بری از بودجه عمرانی و بیست و یکمین استان از نظر سهم‌بری از بودجه جاری در بین تمام استان‌های کشور بوده است.

ارتباط بین شاخص‌های رتبه‌بندی تجزیه و تحلیل تاکسونومی و رتبه‌بندی براساس بودجه سنواتی نیاز به بحث‌هایی فراتر از بحث‌های اقتصادی دارد. به عبارتی تعیین تکلیف این موضوع که استانی که دارای مزیت تولید و رفاه اجتماعی مطلوبی است باید بودجه جاری یا عمرانی بیشتر یا کمتری بگیرد خارج از

مباحث اقتصادی محض است.

استان هرمزگان در سال‌های ۱۳۷۴ و ۱۳۷۶ مقام ۱۳ و ۱۸ را به لحاظ رفاه اجتماعی با توجه به شاخص‌های قید شده برای آن در بین تمام استان‌ها داشته است. معیار و شاخصی نیز از طرف سازمان برنامه و بودجه برای تخصیص اعتبارات استانی وجود دارد. این معیارها در گزارش کلی‌ای که در آن به رتبه‌بندی تمام استان‌ها پرداخته‌ایم بررسی خواهد شد. آنچه که ما در اینجا انجام داده‌ایم براساس تجزیه و تحلیل تاکسونومی بوده است. برای رسیدن به این هدف که چیزی جز شفاف‌سازی بودجه استان‌ها به لحاظ سطح برخورداری از بودجه تخصیص یافته و مقایسه این سطح برخورداری با معیاری غیربودجه‌ای نداشته است، ۱۳ شاخص برای مزیت تولید و ۱۱ شاخص برای رفاه اجتماعی انتخاب کردیم. این شاخص‌ها از منابع آماری قابل قبول مثل مرکز آمار ایران جمع‌آوری شده است. سپس این شاخص‌ها براساس روش‌های آماری و ریاضی ادغام شده و در ماتریسی ترکیب، نرمال و طبقه‌بندی و در نهایت رتبه‌بندی شده‌اند.

۶- سخن آخر

استان هرمزگان به لحاظ رفاه اجتماعی جزء استان‌های کم برخورداری کشور محسوب می‌شود. این استان به لحاظ مزیت تولید رتبه‌ای نامناسب‌تر از رتبه رفاه اجتماعی را در بین استان‌ها داراست. نسبت‌های حاصل از بودجه به ویژه در سال‌هایی که ارقام عملکرد وجود دارد حکایت از توانایی مناسب استان به لحاظ درآمدی دارد. این استان هر چند که از نظر سهم بری از بودجه‌های جاری و عمرانی رتبه‌های ۱۴ و ۲۱ را در سال ۱۳۷۴ و ۱۳۷۶ داشته است ولی در همین سال‌ها رتبه سهم درآمدهای استانی استان به کل درآمدهای استانی و ملی این استان به ترتیب ۲ و ۳ می‌باشد.

همان‌طور که در قسمت‌های قبل ذکر شد تغییر در ترکیب و در نتیجه رتبه استان‌ها به لحاظ برخورداری از سطوح بیشتر یا کمتر از بودجه کل کشور نیازمند بحث‌هایی فراتر از بحث‌های اقتصادی است. به گمان برخی، استانی که دارای مزیت تولید و رفاه اجتماعی بیشتر است باید برای ایجاد عدالت، بودجه جاری و عمرانی کمتری به آن تعلق بگیرد تا این بودجه صرف استان‌های با رتبه نامناسب‌تر شود. از طرف دیگر یک استان که دارای مزیت تولید بیشتر است توانایی تولید بیشتری دارد لذا حق دارد که از بودجه‌های جاری و عمرانی بیشتری به نسبت استانی که دارای مزیت تولید کمتری است برخوردار شود. این موضوع در تخصیص بهینه منابع اقتصادی دیده شده است. در اینجا بحث‌های مربوط به عدالت اجتماعی، تخصیص بهینه منابع در هم می‌آمیزد و بحث‌های اقتصادی محض کم رنگ‌تر می‌شوند.

امکان تغییر در بودجه جاری استان بسیار کمتر از امکان تغییر در بودجه عمرانی استان‌هاست. تخصیص بودجه عمرانی استان‌ها نیز براساس درجه و رتبه مزیت تولید و رفاه اجتماعی نیز نیاز به بحث‌های کارشناسی بیشتری خارج از فصل بررسی بودجه سنواری کل کشور دارد. لذا ارائه پیشنهادی خاص و

مشخص در این خصوص در حال حاضر ممکن نیست.

جدول ۴- رتبه استان‌ها براساس تجزیه و تحلیل تاکسونومی

ردیف	استان	سال ۱۳۷۴			سال ۱۳۷۵			سال ۱۳۷۶		
		رتبه برحسب شاخص			رتبه برحسب شاخص			رتبه برحسب شاخص		
		رفاه اجتماعی	مزیت تولید	ترکیب دو شاخص	رفاه اجتماعی	مزیت تولید	ترکیب دو شاخص	رفاه اجتماعی	مزیت تولید	ترکیب دو شاخص
۱	آذربایجان شرقی	۱۱	۱۲	۱۰	۱۳	۱۱	۸	۱۹	۱۲	
۲	آذربایجان غربی	۱۸	۱۷	۱۷	۱۷	۱۷	۲۳	۲۰	۲۳	
۳	اردبیل	۲۲	۱۶	۲۱	۲۲	۲۱	۲۰	۲۴	۲۴	
۴	اصفهان	۳	۹	۷	۸	۵	۳	۱۲	۵	
۵	ایلام	۵	۲۳	۱۵	۲۳	۱۵	۱۲	۱۳	۱۳	
۶	بوشهر	۸	۱۰	۹	۱۱	۷	۷	۹	۷	
۷	تهران	۹	۶	۸	۲	۳	۴	۶	۴	
۸	چهارمحال و بختیاری	۱۷	۲۱	۱۶	۲۰	۱۶	۱۹	۱۵	۱۸	
۹	خراسان	۱۴	۱۳	۱۴	۷	۱۲	۲۲	۱۸	۲۱	
۱۰	خوزستان	۴	۷	۵	۱۰	۸	۱	۸	۳	
۱۱	زنجان	۶	۱	۲	۳	۲۱	۲۱	۲	۹	
۱۲	سمنان	۲	۳	۲	۱	۲	۵	*	۱	
۱۳	سیستان و بلوچستان	۲۳	۲۵	۲۵	۲۴	۲۵	۲۶	۲۵	۲۶	
۱۴	فارس	۱۲	۱۵	۱۲	۱۸	۱۱	۶	۲۱	۱۴	
۱۵	قزوین	***	***	***	***	***	***	۳	۱۰	
۱۶	قم	***	***	***	۲۶	۱۴	۲۴	۲۷	۲۲	
۱۷	کردستان	۲۱	۲۰	۲۳	۲۱	۲۲	۲۸	۲۳	۲۸	
۱۸	کرمان	۷	۵	۶	۵	۵	۹	۵	۶	
۱۹	کرمانشاه	۲۰	۱۹	۲۰	۱۴	۱۳	۱۷	۲۲	۲۰	
۲۰	کهگیلویه و بویراحمد	۲۴	۲۴	۲۴	۲۵	۲۴	۲۷	۲۶	۲۷	
۲۱	گلستان	***	***	***	***	***	***	۷	۱۱	
۲۲	گیلان	۱۵	۱۱	۱۳	۱۲	۲۰	۱۱	۱۱	۱۵	
۲۳	لرستان	۲۵	۱۴	۲۲	۱۹	۲۳	۲۳	۱۷	۲۵	
۲۴	مازندران	۱۶	۸	۱۱	۹	۱۵	۱۴	۱۴	۱۶	
۲۵	مرکزی	۱۰	۴	۴	۶	۶	۱۰	۴	۸	
۲۶	هرمزگان	۱۳	۲۲	۱۶	۱۶	**	۱۸	۱۰	۱۷	
۲۷	همدان	۱۹	۱۸	۱۹	۱۵	۱۹	۱۶	۱۶	۱۹	
۲۸	یزد	۱	۲	۱	۴	۱	۲	۱	۲	

مأخذ: محاسبات مؤلف

* در این سال استان سمنان به لحاظ شاخص‌های مزیت تولید بسیار بالاتر از بقیه قرار داشت و به لحاظ آماری داده‌ای پرت منظور می‌شود و به همین دلیل در نظر گرفته نشد.
 ** در این سال استان هرمزگان به لحاظ شاخص‌های رفاه اجتماعی بسیار بالاتر از بقیه قرار داشت و به لحاظ آماری داده‌ای پرت منظور می‌شد و به همین دلیل در نظر گرفته نشد.
 *** در این سال‌ها این استان‌ها وجود نداشته‌اند.

جدول ۵- شاخص های مزیت تولید و رفاه اجتماعی استان هرمزگان

ردیف	شاخص ها	سال ۱۳۷۶		سال ۱۳۷۵		سال ۱۳۷۴	
		استان	میانگین استان ها	استان	میانگین استان ها	استان	میانگین استان ها
۱	مساحت سرانه (کیلومتر مربع/نفر)	۰/۰۶۵۳	۰/۰۳۸۳	۰/۰۶۷۰	۰/۰۴۰۶	۰/۰۶۸۸	۰/۰۶۸۸
۲	سرمایه سرانه شرکت های تعاونی کشاورزی ثبت شده تحت پوشش وزارت تعاون (میلیون ریال/نفر)	۰/۰۰۴۳	۰/۰۰۲۸	۰/۰۰۵۷	۰/۰۰۱۴	۰/۰۰۲۶	۰/۰۰۲۶
۳	مصرف سرانه فرآورده های عمده نفتی (متر مکعب/نفر)	۱/۰۶۶۹	۱/۱۰۴۱	۱/۱۸۷۵	۱/۱۳۷۵	۱/۰۸۴۲	۱/۰۸۴۲
۴	فروش سرانه برق شرکت های برق منطقه ای (مگاوات ساعت/نفر)	۱/۱۳۰۹	۱/۰۷۸۱	۱/۸۲۳۱	۱/۰۵۴۳	۱/۵۶۹۰	۱/۵۶۹۰
۵	سرمایه سرانه شرکت های تعاونی عمرانی و مسکن ثبت شده (میلیون ریال/نفر)	۰/۰۰۲۳	۰/۰۰۳۳	۰/۰۰۰۹	۰/۰۰۰۷	۰/۰۰۰۲	۰/۰۰۰۲
۶	نسبت راه های تحت حوزه وزارت راه و ترابری به مساحت استان	۰/۰۶۶۴	۰/۰۶۵۹	۰/۰۳۹۳	۰/۰۶۶۷	۰/۰۳۱۱	۰/۰۳۱۱
۷	نسبت راه های روستایی به مساحت استان	۰/۰۹۹۸	۰/۰۹۱۱	۰/۰۲۵۳	۰/۰۸۳۷	۰/۰۲۳۷	۰/۰۲۳۷
۸	عملکرد سیلوه های گندم (هزار تن)	۴۵۸/۶۱	۴۱۵/۸۱	۲۸۰	۴۳۱/۸۴	۲۰۸	۲۰۸
۹	نسبت تعداد آموزش دیدگان سازمان آموزش فنی و حرفه ای به کل جمعیت استان	۰/۰۰۲۶	۰/۰۰۲۴	۰/۰۰۱۳	۰/۰۰۳۹	۰/۰۰۲۱	۰/۰۰۲۱
۱۰	نسبت تعداد آموزش دیدگان سازمان آموزش فنی و حرفه ای به کل جمعیت استان	۰/۰۰۳۰	۰/۰۰۰۲	۰/۰۰۰۲	۰/۰۰۰۲	۰/۰۰۰۲	۰/۰۰۰۲
۱۱	نسبت سطح اراضی زیرکشت محصولات سالانه و دائمی به کل مساحت استان	۰/۰۰۰۳	۰/۰۰۰۳	۰/۰۰۰۱	۰/۰۰۰۳	۰/۰۰۰۱	۰/۰۰۰۱
۱۲	سرانه ارزش افزوده فعالیت های صنعتی کارگاه های صنعتی بزرگ	۰/۴۸۲۴	۰/۳۳۰۳	۰/۰۶۹۲	۰/۲۴۲۰	۰/۰۴۹۹	۰/۰۴۹۹
۱۳	سرانه ارزش افزوده معادن در حال بهره برداری	۳۵/۷۵	۰/۰۳۰۷	۰/۰۴۶۲	۰/۰۲۷۱	۰/۰۴۷۸	۰/۰۴۷۸
۱۴	نسبت تخت های مهمانخانه ها به جمعیت کل استان	۰/۰۰۰۸	۰/۰۰۰۷	۰/۰۰۶۱	۰/۰۰۰۶	۰/۰۰۳۶	۰/۰۰۳۶
۱۵	نسبت تعداد مددجویان کننده از خدمات سازمان بهزیستی به کل جمعیت استان	۰/۰۳۷۰	۰/۰۲۸۶	۰/۰۳۴۶	۰/۰۲۸۹	۰/۰۴۶۳	۰/۰۴۶۳
۱۶	متوسط درآمد سالانه روستایی (ریال)	۷۳۹۹۶۷۶	۵۶۹۹۴۸۴	*	*	*	*
۱۷	متوسط درآمد سالانه شهری (ریال)	*	۸۳۲۸۵۲۲	*	*	*	*
۱۸	سرانه تعداد تخت های مؤسسات درمانی استان (تخت/نفر)	۰/۰۰۱۴	۰/۰۰۱۵	۰/۰۰۱۰	۰/۰۰۱۴	۰/۰۰۰۹	۰/۰۰۰۹
۱۹	سرانه تعداد تخت های مراکز بهداشتی و درمانی استان (تخت/نفر)	۰/۰۰۰۱	۰/۰۰۰۱	۰/۰۰۰۱	۰/۰۰۰۱	۰/۰۰۰۱	۰/۰۰۰۱
۲۰	سرانه تعداد کتابخانه های وابسته به وزارت فرهنگ و ارشاد اسلامی استان (تعداد/نفر)	۰/۰۰۰۰۲	۰/۰۰۰۰۲	۰/۰۰۰۰۲	۰/۰۰۰۰۲	۰/۰۰۰۰۲	۰/۰۰۰۰۲
۲۱	سرانه تعداد انشعاب آب از نقاط شهری توسط شرکت آب و فاضلاب (تعداد/نفر)	۰/۱۰۵۳	۰/۱۰۱۸	۰/۱۰۰۵	۰/۱۰۲۵	۰/۰۶۶۰	۰/۰۶۶۰
۲۲	سرانه فروش آب از نقاط شهری توسط شرکت آب و فاضلاب (هزار متر مکعب/نفر)	۰/۰۴۱۰	۰/۰۴۲۲	۰/۰۳۹۸	۰/۰۳۹۸	۰/۰۳۸۳	۰/۰۳۸۳
۲۳	معکوس شاخص بهای خرده فروشی کالا و خدمات در نقاط شهری استان	۰/۰۰۱۸	۰/۰۰۲۲	۰/۰۰۱۹	۰/۰۰۲۷	۰/۰۰۲۰	۰/۰۰۲۰

ماخذ: محاسبات مؤلف
* اطلاعاتی در دسترس نبوده است.

جدول ۶- رتبه و نسبت بودجه‌های جاری استان به مجموع بودجه جاری کل استان‌های کشور

رتبه	سال ۱۳۷۴		سال ۱۳۷۵		سال ۱۳۷۶		سال ۱۳۷۷		سال ۱۳۷۸*		سال ۱۳۷۹**	
	استان	نسبت	استان	نسبت	استان	نسبت	استان	نسبت	استان	نسبت	استان	نسبت
۱	خوزستان	۰/۱۳	خوزستان	۰/۱۵	تهران	۰/۱۴	تهران	۰/۱۲	خوزستان	۰/۱۰	تهران	۰/۱۳
۲	خراسان	۰/۰۷	خراسان	۰/۰۷	خراسان	۰/۱۰	خراسان	۰/۱۰	خراسان	۰/۰۸	خراسان	۰/۱۰
۳	کرمانشاه	۰/۰۷	مازندران	۰/۰۷	مازندران	۰/۰۸	فارس	۰/۰۷	تهران	۰/۰۷	فارس	۰/۰۷
۴	مازندران	۰/۰۶	تهران	۰/۰۶	فارس	۰/۰۷	اصفهان	۰/۰۷	فارس	۰/۰۶	اصفهان	۰/۰۶
۵	تهران	۰/۰۵	فارس	۰/۰۶	اصفهان	۰/۰۶	خوزستان	۰/۰۶	آذربایجان شرقی	۰/۰۵	خوزستان	۰/۰۵
۶	فارس	۰/۰۵	سیستان و بلوچستان	۰/۰۵	خوزستان	۰/۰۶	مازندران	۰/۰۵	سیستان و بلوچستان	۰/۰۵	مازندران	۰/۰۵
۷	آذربایجان شرقی	۰/۰۵	آذربایجان شرقی	۰/۰۵	آذربایجان شرقی	۰/۰۵	آذربایجان شرقی	۰/۰۵	اصفهان	۰/۰۵	آذربایجان شرقی	۰/۰۵
۸	کرمان	۰/۰۴	کرمانشاه	۰/۰۴	کرمان	۰/۰۴	کرمان	۰/۰۴	کرمانشاه	۰/۰۴	کرمان	۰/۰۴
۹	کردستان	۰/۰۴	آذربایجان غربی	۰/۰۴	گیلان	۰/۰۴	گیلان	۰/۰۴	مازندران	۰/۰۴	گیلان	۰/۰۴
۱۰	اصفهان	۰/۰۴	کرمان	۰/۰۴	آذربایجان غربی	۰/۰۴	آذربایجان غربی	۰/۰۴	کرمان	۰/۰۴	آذربایجان غربی	۰/۰۴
۱۱	آذربایجان غربی	۰/۰۴	اصفهان	۰/۰۴	کرمانشاه	۰/۰۳	کرمانشاه	۰/۰۳	آذربایجان غربی	۰/۰۴	کرمانشاه	۰/۰۴
۱۲	سیستان و بلوچستان	۰/۰۴	هرمزگان	۰/۰۳	لرستان	۰/۰۳	لرستان	۰/۰۳	کردستان	۰/۰۳	لرستان	۰/۰۳
۱۳	گیلان	۰/۰۴	گیلان	۰/۰۳	همدان	۰/۰۳	همدان	۰/۰۳	گیلان	۰/۰۳	همدان	۰/۰۳
۱۴	هرمزگان	۰/۰۳	لرستان	۰/۰۳	سیستان و بلوچستان	۰/۰۳	گلستان	۰/۰۳	لرستان	۰/۰۳	سیستان و بلوچستان	۰/۰۳
۱۵	لرستان	۰/۰۳	اردبیل	۰/۰۳	کردستان	۰/۰۲	کردستان	۰/۰۲	هرمزگان	۰/۰۲	گلستان	۰/۰۲
۱۶	اردبیل	۰/۰۳	کردستان	۰/۰۳	مرکزی	۰/۰۲	مرکزی	۰/۰۲	همدان	۰/۰۲	مرکزی	۰/۰۲
۱۷	زنجان	۰/۰۳	زنجان	۰/۰۳	اردبیل	۰/۰۲	سیستان و بلوچستان	۰/۰۲	اردبیل	۰/۰۲	کردستان	۰/۰۲
۱۸	ایلام	۰/۰۳	همدان	۰/۰۲	یزد	۰/۰۲	اردبیل	۰/۰۲	کهگیلویه و بویراحمد	۰/۰۲	اردبیل	۰/۰۲
۱۹	همدان	۰/۰۲	کهگیلویه و بویراحمد	۰/۰۲	زنجان	۰/۰۲	هرمزگان	۰/۰۲	مرکزی	۰/۰۲	یزد	۰/۰۲
۲۰	کهگیلویه و بویراحمد	۰/۰۲	بوشهر	۰/۰۲	بوشهر	۰/۰۲	یزد	۰/۰۲	گلستان	۰/۰۲	هرمزگان	۰/۰۲
۲۱	بوشهر	۰/۰۲	ایلام	۰/۰۲	هرمزگان	۰/۰۲	بوشهر	۰/۰۲	بوشهر	۰/۰۲	بوشهر	۰/۰۲
۲۲	چهارمحال و بختیاری	۰/۰۲	مرکزی	۰/۰۲	چهارمحال و بختیاری	۰/۰۲	چهارمحال و بختیاری	۰/۰۲	چهارمحال و بختیاری	۰/۰۲	چهارمحال و بختیاری	۰/۰۲
۲۳	مرکزی	۰/۰۲	چهارمحال و بختیاری	۰/۰۲	کهگیلویه و بویراحمد	۰/۰۲	زنجان	۰/۰۲	زنجان	۰/۰۲	زنجان	۰/۰۲
۲۴	سمنان	۰/۰۱	یزد	۰/۰۱	ایلام	۰/۰۱	قزوین	۰/۰۱	ایلام	۰/۰۲	قزوین	۰/۰۱
۲۵	یزد	۰/۰۱	سمنان	۰/۰۱	سمنان	۰/۰۱	کهگیلویه و بویراحمد	۰/۰۱	قزوین	۰/۰۱	کهگیلویه و بویراحمد	۰/۰۱
۲۶	قزوین	۰/۰۰	قزوین	۰/۰۰	قزوین	۰/۰۰	قم	۰/۰۱	یزد	۰/۰۱	ایلام	۰/۰۱
۲۷	قم	۰/۰۰	قم	۰/۰۰	قم	۰/۰۰	ایلام	۰/۰۱	سمنان	۰/۰۱	قم	۰/۰۱
۲۸	گلستان	۰/۰۰	گلستان	۰/۰۰	گلستان	۰/۰۰	سمنان	۰/۰۱	قم	۰/۰۱	سمنان	۰/۰۱
۰۰	جمع کل	۱/۰۰	جمع کل	۱/۰۰	جمع کل	۱/۰۰	جمع کل	۱/۰۰	جمع کل	۱/۰۰	جمع کل	۱/۰۰

ماخذ محاسبات مؤلف
* سال ۱۳۷۸ بر اساس ارقام مصوب بودجه سال ۱۳۷۸ است.
** سال ۱۳۷۹ بر اساس ارقام لایحه بودجه سال ۱۳۷۹ است.

جدول ۷- رتبه و نسبت بودجه‌های عمرانی استان به مجموع بودجه عمرانی کل استان‌های کشور

رتبه	سال ۱۳۷۴		سال ۱۳۷۵		سال ۱۳۷۶		سال ۱۳۷۷		سال ۱۳۷۸*		سال ۱۳۷۹**	
	استان	نسبت	استان	نسبت	استان	نسبت	استان	نسبت	استان	نسبت	استان	نسبت
۱	خوزستان	۰/۱۳	خوزستان	۰/۱۵	خوزستان	۰/۱۴	خوزستان	۰/۱۱	خوزستان	۰/۱۰	خراسان	۰/۰۸
۲	خراسان	۰/۰۷	خراسان	۰/۰۷	خراسان	۰/۱۰	خراسان	۰/۰۹	خراسان	۰/۰۸	خوزستان	۰/۰۸
۳	کرمانشاه	۰/۰۷	مازندران	۰/۰۷	تهران	۰/۰۷	تهران	۰/۰۶	تهران	۰/۰۷	اردبیل	۰/۰۶
۴	مازندران	۰/۰۶	تهران	۰/۰۶	مازندران	۰/۰۷	فارس	۰/۰۶	فارس	۰/۰۶	فارس	۰/۰۶
۵	تهران	۰/۰۵	فارس	۰/۰۶	فارس	۰/۰۶	آذربایجان شرقی	۰/۰۵	آذربایجان شرقی	۰/۰۵	آذربایجان شرقی	۰/۰۵
۶	فارس	۰/۰۵	سیستان و بلوچستان	۰/۰۵	سیستان و بلوچستان	۰/۰۵	سیستان و بلوچستان	۰/۰۵	سیستان و بلوچستان	۰/۰۵	سیستان و بلوچستان	۰/۰۵
۷	آذربایجان شرقی	۰/۰۵	آذربایجان شرقی	۰/۰۵	آذربایجان شرقی	۰/۰۵	کرمانشاه	۰/۰۴	اصفهان	۰/۰۵	کرمانشاه	۰/۰۵
۸	کرمان	۰/۰۴	کرمانشاه	۰/۰۵	اصفهان	۰/۰۵	هرمزگان	۰/۰۴	کرمانشاه	۰/۰۴	اصفهان	۰/۰۴
۹	کردستان	۰/۰۴	آذربایجان غربی	۰/۰۴	آذربایجان غربی	۰/۰۴	کرمان	۰/۰۴	مازندران	۰/۰۴	کرمان	۰/۰۴
۱۰	اصفهان	۰/۰۴	کرمان	۰/۰۴	کرمان	۰/۰۴	مازندران	۰/۰۴	کرمان	۰/۰۴	مازندران	۰/۰۴
۱۱	آذربایجان غربی	۰/۰۴	اصفهان	۰/۰۴	کرمانشاه	۰/۰۴	اصفهان	۰/۰۴	آذربایجان غربی	۰/۰۴	آذربایجان غربی	۰/۰۴
۱۲	سیستان و بلوچستان	۰/۰۴	هرمزگان	۰/۰۳	لرستان	۰/۰۳	آذربایجان غربی	۰/۰۴	کردستان	۰/۰۴	کردستان	۰/۰۴
۱۳	گیلان	۰/۰۴	گیلان	۰/۰۳	گیلان	۰/۰۳	گیلان	۰/۰۳	گیلان	۰/۰۳	لرستان	۰/۰۳
۱۴	هرمزگان	۰/۰۳	لرستان	۰/۰۳	هرمزگان	۰/۰۳	کردستان	۰/۰۳	لرستان	۰/۰۳	گیلان	۰/۰۳
۱۵	لرستان	۰/۰۳	اردبیل	۰/۰۳	کردستان	۰/۰۳	لرستان	۰/۰۳	هرمزگان	۰/۰۳	هرمزگان	۰/۰۳
۱۶	اردبیل	۰/۰۳	کردستان	۰/۰۳	اردبیل	۰/۰۳	اردبیل	۰/۰۳	همدان	۰/۰۳	همدان	۰/۰۳
۱۷	زنجان	۰/۰۳	زنجان	۰/۰۳	زنجان	۰/۰۲	گلستان	۰/۰۲	اردبیل	۰/۰۲	قم	۰/۰۳
۱۸	ایلام	۰/۰۳	همدان	۰/۰۲	همدان	۰/۰۲	ایلام	۰/۰۲	کهگیلویه و بویراحمد	۰/۰۲	کهگیلویه و بویراحمد	۰/۰۲
۱۹	همدان	۰/۰۲	کهگیلویه و بویراحمد	۰/۰۲	بوشهر	۰/۰۲	همدان	۰/۰۲	مرکزی	۰/۰۲	گلستان	۰/۰۲
۲۰	کهگیلویه و بویراحمد	۰/۰۲	بوشهر	۰/۰۲	مرکزی	۰/۰۲	زنجان	۰/۰۲	گلستان	۰/۰۲	بوشهر	۰/۰۲
۲۱	بوشهر	۰/۰۲	ایلام	۰/۰۲	کهگیلویه و بویراحمد	۰/۰۲	چهارمحال و بختیاری	۰/۰۲	بوشهر	۰/۰۲	مرکزی	۰/۰۲
۲۲	چهارمحال و بختیاری	۰/۰۲	مرکزی	۰/۰۲	چهارمحال و بختیاری	۰/۰۲	کهگیلویه و بویراحمد	۰/۰۲	چهارمحال و بختیاری	۰/۰۲	چهارمحال و بختیاری	۰/۰۲
۲۳	مرکزی	۰/۰۲	چهارمحال و بختیاری	۰/۰۲	ایلام	۰/۰۲	مرکزی	۰/۰۲	زنجان	۰/۰۲	ایلام	۰/۰۲
۲۴	سمنان	۰/۰۱	یزد	۰/۰۱	یزد	۰/۰۲	بوشهر	۰/۰۲	ایلام	۰/۰۲	زنجان	۰/۰۲
۲۵	یزد	۰/۰۱	سمنان	۰/۰۱	سمنان	۰/۰۱	قزوین	۰/۰۱	قزوین	۰/۰۱	قزوین	۰/۰۲
۲۶	قزوین	۰/۰۰	قزوین	۰/۰۰	یزد	۰/۰۰	یزد	۰/۰۱	یزد	۰/۰۱	یزد	۰/۰۱
۲۷	قم	۰/۰۰	قم	۰/۰۰	قم	۰/۰۰	سمنان	۰/۰۱	سمنان	۰/۰۱	سمنان	۰/۰۱
۲۸	گلستان	۰/۰۰	گلستان	۰/۰۰	گلستان	۰/۰۰	قم	۰/۰۱	قم	۰/۰۱	تهران	۰/۰۱
	جمع کل	۱/۰۰	جمع کل	۱/۰۰	جمع کل	۱/۰۰	جمع کل	۱/۰۰	جمع کل	۱/۰۰	جمع کل	۱/۰۰

ماخذ: محاسبات مؤلف

* سال ۱۳۷۸ بر اساس ارقام مصوب بودجه سال ۱۳۷۸ است
 ** سال ۱۳۷۹ بر اساس ارقام لایحه بودجه سال ۱۳۷۹ است

جدول ۸- رتبه و نسبت درآمدهای استانی استان به کل درآمدهای استانی و ملی همان استان

رتبه	سال ۱۳۷۴		سال ۱۳۷۵		سال ۱۳۷۶		سال ۱۳۷۷		سال ۱۳۷۸*		سال ۱۳۷۹**	
	استان	نسبت	استان	نسبت	استان	نسبت	استان	نسبت	استان	نسبت	استان	نسبت
۱	فروین	۱۰۰	اصفهان	۰/۷۳	اصفهان	۰/۶۸	اصفهان	۰/۶۸	اصفهان	۰/۶۸	تهران	۰/۹۵
۲	میانگین استان‌ها	۰/۹۳	مرکزی	۰/۵۱	مرکزی	۰/۴۴	تهران	۰/۵۰	مرکزی	۰/۶۷	فروین	۰/۸۰
۳	هرمزگان	۰/۷۸	آذربایجان شرقی	۰/۴۵	هرمزگان	۰/۴۴	مرکزی	۰/۴۸	تهران	۰/۶۳	اصفهان	۰/۶۶
۴	اصفهان	۰/۷۷	تهران	۰/۴۲	تهران	۰/۴۳	فروین	۰/۴۷	فروین	۰/۶۱	مرکزی	۰/۶۲
۵	مرکزی	۰/۵۸	یزد	۰/۴۱	آذربایجان شرقی	۰/۴۰	آذربایجان شرقی	۰/۴۶	آذربایجان شرقی	۰/۶۱	آذربایجان شرقی	۰/۴۸
۶	آذربایجان شرقی	۰/۵۳	خوزستان	۰/۳۴	یزد	۰/۳۵	یزد	۰/۳۹	خوزستان	۰/۵۲	یزد	۰/۴۲
۷	خوزستان	۰/۴۸	هرمزگان	۰/۳۴	قم	۰/۳۱	خوزستان	۰/۳۷	یزد	۰/۵۲	خوزستان	۰/۴۱
۸	خراسان	۰/۴۲	خراسان	۰/۳۱	خوزستان	۰/۳۱	هرمزگان	۰/۳۶	هرمزگان	۰/۴۹	هرمزگان	۰/۲۹
۹	تهران	۰/۴۱	میانگین استان‌ها	۰/۳۱	میانگین استان‌ها	۰/۲۹	قم	۰/۳۲	قم	۰/۴۹	میانگین استان‌ها	۰/۳۹
۱۰	یزد	۰/۳۹	فارس	۰/۳۱	گیلان	۰/۲۷	میانگین استان‌ها	۰/۳۲	میانگین استان‌ها	۰/۴۴	فارس	۰/۳۳
۱۱	فارس	۰/۳۶	گیلان	۰/۳۰	فارس	۰/۲۷	آذربایجان غربی	۰/۲۸	مازندران	۰/۴۰	خراسان	۰/۲۳
۱۲	کرمان	۰/۳۱	سمنان	۰/۲۷	خراسان	۰/۲۶	فارس	۰/۲۸	فارس	۰/۴۰	کرمان	۰/۳۲
۱۳	گیلان	۰/۳۱	همدان	۰/۲۶	آذربایجان غربی	۰/۲۵	خراسان	۰/۲۷	خراسان	۰/۳۹	قم	۰/۳۲
۱۴	آذربایجان غربی	۰/۳۰	آذربایجان غربی	۰/۲۶	زنجان	۰/۲۳	سمنان	۰/۲۷	زنجان	۰/۳۹	گیلان	۰/۳۱
۱۵	مازندران	۰/۲۸	مازندران	۰/۲۴	سمنان	۰/۲۳	گیلان	۰/۲۷	گیلان	۰/۳۷	مازندران	۰/۲۰
۱۶	همدان	۰/۲۸	زنجان	۰/۲۳	مازندران	۰/۲۲	مازندران	۰/۲۶	آذربایجان غربی	۰/۳۶	آذربایجان غربی	۰/۲۹
۱۷	سمنان	۰/۲۷	کرمان	۰/۲۳	کرمان	۰/۲۲	زنجان	۰/۲۴	سمنان	۰/۳۴	زنجان	۰/۲۹
۱۸	زنجان	۰/۲۶	لرستان	۰/۱۷	همدان	۰/۲۲	همدان	۰/۲۲	کرمان	۰/۳۳	سمنان	۰/۲۸
۱۹	بوشهر	۰/۱۸	کرمانشاه	۰/۱۶	بوشهر	۰/۱۸	کرمان	۰/۲۲	همدان	۰/۳۲	بوشهر	۰/۲۵
۲۰	لرستان	۰/۱۷	بوشهر	۰/۱۶	کرمانشاه	۰/۱۶	بوشهر	۰/۲۰	بوشهر	۰/۲۴	همدان	۰/۲۲
۲۱	سیستان و بلوچستان	۰/۱۵	کردستان	۰/۱۴	لرستان	۰/۱۴	گلستان	۰/۱۷	کرمانشاه	۰/۲۳	لرستان	۰/۱۷
۲۲	کرمانشاه	۰/۱۴	اردبیل	۰/۱۳	کردستان	۰/۱۴	اردبیل	۰/۱۵	اردبیل	۰/۲۲	گلستان	۰/۱۶
۲۳	اردبیل	۰/۱۳	سیستان و بلوچستان	۰/۱۲	اردبیل	۰/۱۲	کرمانشاه	۰/۱۵	لرستان	۰/۱۹	کرمانشاه	۰/۱۶
۲۴	چهارمحال و بختیاری	۰/۱۲	چهارمحال و بختیاری	۰/۱۱	سیستان و بلوچستان	۰/۱۳	سیستان و بلوچستان	۰/۱۵	گلستان	۰/۱۹	سیستان و بلوچستان	۰/۱۵
۲۵	کردستان	۰/۱۲	کهگیلویه و بویراحمد	۰/۱۰۹	چهارمحال و بختیاری	۰/۱۳	لرستان	۰/۱۴	چهارمحال و بختیاری	۰/۱۸	چهارمحال و بختیاری	۰/۱۵
۲۶	کهگیلویه و بویراحمد	۰/۱۰۹	ایلام	۰/۱۰۹	کهگیلویه و بویراحمد	۰/۱۰	چهارمحال و بختیاری	۰/۱۳	سیستان و بلوچستان	۰/۱۸	کردستان	۰/۱۳
۲۷	ایلام	۰/۱۰۸	فروین	۰/۱۰۰	ایلام	۰/۱۰۸	کردستان	۰/۱۳	کردستان	۰/۱۸	اردبیل	۰/۱۲
۲۸	قم	۰/۱۰۰	قم	۰/۱۰۰	فروین	۰/۱۰۰	کهگیلویه و بویراحمد	۰/۱۰	کهگیلویه و بویراحمد	۰/۱۵	کهگیلویه و بویراحمد	۰/۱۰
۲۹	گلستان	۰/۱۰۰	گلستان	۰/۱۰۰	گلستان	۰/۱۰۰	ایلام	۰/۰۹	ایلام	۰/۱۲	ایلام	۰/۱۰

مأخذ: محاسبات مؤلف

* سال ۱۳۷۸ براساس ارقام مصوب بودجه سال ۱۳۶۱ است
** سال ۱۳۷۹ براساس ارقام لایحه بودجه سال ۱۳۶۹ است.

جدول ۹- رتبه و نسبت درآمدهای مالیاتی هر استان به کل درآمدهای عمومی همان استان

رتبه	سال ۱۳۷۴		سال ۱۳۷۵		سال ۱۳۷۶		سال ۱۳۷۷		سال ۱۳۷۸*		سال ۱۳۷۹**	
	استان	نسبت	استان	نسبت	استان	نسبت	استان	نسبت	استان	نسبت	استان	نسبت
۱	خوزستان	۰/۹۹	تهران	۰/۹۶	اصفهان	۰/۸۸	اصفهان	۰/۸۳	همدان	۰/۸۶	قم	۰/۸۷
۲	آذربایجان غربی	۰/۸۳	مرکزی	۰/۹۰	مرکزی	۰/۸۸	زنجان	۰/۸۲	زنجان	۰/۸۶	خراسان	۰/۸۵
۳	لرستان	۰/۸۱	اصفهان	۰/۹۰	آذربایجان شرقی	۰/۸۴	گلستان	۰/۸۲	آذربایجان شرقی	۰/۸۴	همدان	۰/۸۵
۴	کردستان	۰/۸۰	خوزستان	۰/۸۸	زنجان	۰/۸۴	قزوین	۰/۸۲	گیلان	۰/۸۳	فارس	۰/۸۵
۵	فارس	۰/۷۹	یزد	۰/۸۶	همدان	۰/۸۴	کهگیلویه و بویراحمد	۰/۸۱	اصفهان	۰/۸۳	قزوین	۰/۸۵
۶	خراسان	۰/۷۸	زنجان	۰/۸۶	خوزستان	۰/۸۴	آذربایجان شرقی	۰/۸۱	کرمانشاه	۰/۸۳	یزد	۰/۸۵
۷	کرمانشاه	۰/۷۸	میانگین استان‌ها	۰/۸۶	مازندران	۰/۸۳	خراسان	۰/۸۰	قزوین	۰/۸۲	گلستان	۰/۸۵
۸	بوشهر	۰/۷۸	آذربایجان شرقی	۰/۸۵	خراسان	۰/۸۳	قم	۰/۸۰	خراسان	۰/۸۲	زنجان	۰/۸۴
۹	قم	۰/۷۷	خراسان	۰/۸۵	قم	۰/۸۲	یزد	۰/۸۰	چهارمحال و بختیاری	۰/۸۲	کهگیلویه و بویراحمد	۰/۸۳
۱۰	مرکزی	۰/۷۳	فارس	۰/۸۵	کرمانشاه	۰/۸۱	همدان	۰/۷۹	قم	۰/۸۱	آذربایجان شرقی	۰/۸۳
۱۱	گلستان	۰/۷۳	همدان	۰/۸۳	میانگین استان‌ها	۰/۸۰	مازندران	۰/۷۹	یزد	۰/۸۱	مازندران	۰/۸۲
۱۲	ایلام	۰/۷۳	کهگیلویه و بویراحمد	۰/۸۳	گیلان	۰/۸۰	چهارمحال و بختیاری	۰/۷۸	مازندران	۰/۸۱	کرمانشاه	۰/۸۲
۱۳	آذربایجان شرقی	۰/۷۳	مازندران	۰/۸۳	چهارمحال و بختیاری	۰/۸۰	کرمانشاه	۰/۷۷	بوشهر	۰/۸۰	اصفهان	۰/۸۱
۱۴	چهارمحال و بختیاری	۰/۷۲	گیلان	۰/۸۲	کهگیلویه و بویراحمد	۰/۸۰	فارس	۰/۷۷	خوزستان	۰/۷۹	چهارمحال و بختیاری	۰/۸۰
۱۵	اصفهان	۰/۷۲	کرمانشاه	۰/۸۲	فارس	۰/۸۰	میانگین استان‌ها	۰/۷۷	لرستان	۰/۷۸	سیستان و بلوچستان	۰/۸۰
۱۶	گیلان	۰/۷۲	چهارمحال و بختیاری	۰/۸۱	کرمان	۰/۷۷	گیلان	۰/۷۵	سیستان و بلوچستان	۰/۷۸	بوشهر	۰/۸۰
۱۷	هرمزگان	۰/۷۱	بوشهر	۰/۷۹	اردبیل	۰/۷۷	خوزستان	۰/۷۵	فارس	۰/۷۸	خوزستان	۰/۷۹
۱۸	تهران	۰/۷۰	کرمان	۰/۷۸	ایلام	۰/۷۷	تهران	۰/۷۵	کهگیلویه و بویراحمد	۰/۷۷	لرستان	۰/۷۹
۱۹	اردبیل	۰/۶۹	اردبیل	۰/۷۸	بوشهر	۰/۷۶	لرستان	۰/۷۴	میانگین استان‌ها	۰/۷۷	گیلان	۰/۷۸
۲۰	قزوین	۰/۶۸	سمنان	۰/۷۷	تهران	۰/۷۶	سیستان و بلوچستان	۰/۷۳	اردبیل	۰/۷۵	سمنان	۰/۷۷
۲۱	میانگین استان‌ها	۰/۶۷	ایلام	۰/۷۶	سمنان	۰/۷۴	بوشهر	۰/۷۳	مرکزی	۰/۷۵	اردبیل	۰/۷۴
۲۲	زنجان	۰/۶۶	لرستان	۰/۷۶	لرستان	۰/۷۴	کرمان	۰/۷۳	ایلام	۰/۷۴	میانگین استان‌ها	۰/۷۴
۲۳	یزد	۰/۶۶	کردستان	۰/۷۴	یزد	۰/۷۲	ایلام	۰/۷۳	سمنان	۰/۷۳	کرمان	۰/۷۲
۲۴	کرمان	۰/۶۵	سیستان و بلوچستان	۰/۷۴	کردستان	۰/۷۰	مرکزی	۰/۷۳	آذربایجان غربی	۰/۷۳	کردستان	۰/۷۲
۲۵	سمنان	۰/۶۱	آذربایجان غربی	۰/۷۳	سیستان و بلوچستان	۰/۶۸	اردبیل	۰/۷۲	هرمزگان	۰/۷۲	ایلام	۰/۷۰
۲۶	کهگیلویه و بویراحمد	۰/۳۱	هرمزگان	۰/۶۹	آذربایجان غربی	۰/۶۸	سمنان	۰/۷۲	گلستان	۰/۷۲	آذربایجان غربی	۰/۶۹
۲۷	مازندران	۰/۱۰۰	قزوین	۰/۱۰۰	هرمزگان	۰/۵۶	کردستان	۰/۶۶	کردستان	۰/۷۱	مرکزی	۰/۶۷
۲۸	همدان	۰/۱۰۰	قم	۰/۱۰۰	قزوین	۰/۱۰۰	آذربایجان غربی	۰/۶۵	کرمان	۰/۷۰	هرمزگان	۰/۶۷
۲۹	سیستان و بلوچستان	۰/۱۰۰	گلستان	۰/۱۰۰	گلستان	۰/۱۰۰	هرمزگان	۰/۵۷	تهران	۰/۶۳	تهران	۰/۵۴

مأخذ: محاسبات مؤلف.

* سال ۱۳۷۸ بر اساس ارقام مصوب بودجه سال ۱۳۷۸ است.

** سال ۱۳۷۹ بر اساس ارقام لایحه بودجه سال ۱۳۷۹ است.

جدول ۱۰- رتبه و نسبت مقادیر عملکرد به مصوب بودجه عمرانی استان‌ها

رتبه	سال ۱۳۷۴		سال ۱۳۷۵		سال ۱۳۷۶		سال ۱۳۷۷	
	استان	نسبت	استان	نسبت	استان	نسبت	استان	نسبت
۱	کرمانشاه	۱/۷۷۰۸	خوزستان	۱/۹۰۲۷	خوزستان	۱/۶۲	هرمزگان	۱/۴۳۵۸
۲	اردبیل	۱/۶۲۲۰	زنجان	۱/۸۳۲۹	قم	۱/۵۳	ایلام	۱/۰۹۷۷
۳	خوزستان	۱/۵۹۸۲	مازندران	۱/۷۹۱۴	خراسان	۱/۴۴	کرمانشاه	۱/۰۹۳۷
۴	کرمان	۱/۴۳۲۷	کهگیلویه و بویراحمد	۱/۷۶۵۳	آذربایجان غربی	۱/۴۱	اردبیل	۱/۰۵۴۷
۵	چهارمحال و بختیاری	۱/۴۱۹۰	هرمزگان	۱/۷۶۳۹	اردبیل	۱/۲۶	فارس	۱/۰۵۲۷
۶	کردستان	۱/۴۱۷۱	گیلان	۱/۷۶۳۳	سمنان	۱/۲۳	گیلان	۱/۰۳۹۴
۷	گیلان	۱/۳۹۱۳	فارس	۱/۷۴۴۷	میانگین استان‌ها	۱/۲۳	خوزستان	۱/۰۲۲۷
۸	مازندران	۱/۳۸۳۱	کرمانشاه	۱/۶۶۲۷	آذربایجان شرقی	۱/۲۳	چهارمحال و بختیاری	۱/۰۲۰۹
۹	میانگین استان‌ها	۱/۳۲۶۹	آذربایجان شرقی	۱/۶۳۳۷	فارس	۱/۲۲	کرمان	۱/۰۱۶۲
۱۰	هرمزگان	۱/۳۲۰۰	آذربایجان غربی	۱/۶۲۳۲	مازندران	۱/۲۲	کهگیلویه و بویراحمد	۰/۹۸۴۴
۱۱	لرستان	۱/۳۱۵۳	سیستان و بلوچستان	۱/۵۸۱۶	سیستان و بلوچستان	۱/۲۱	خراسان	۰/۹۷۰۸
۱۲	سمنان	۱/۳۰۱۷	چهارمحال و بختیاری	۱/۵۸۰۴	کرمان	۱/۲۰	لرستان	۰/۹۶۴۸
۱۳	سیستان و بلوچستان	۱/۲۸۰۶	کرمان	۱/۵۵۷۸	یزد	۱/۱۷	سیستان و بلوچستان	۰/۹۶۲۶
۱۴	اصفهان	۱/۲۷۳۲	خراسان	۱/۵۴۹۸	اصفهان	۱/۱۶	میانگین استان‌ها	۰/۹۵۸۸
۱۵	آذربایجان غربی	۱/۲۶۵۶	یزد	۱/۵۴۱۰	کرمانشاه	۱/۱۶	قم	۰/۹۵۰۱
۱۶	کهگیلویه و بویراحمد	۱/۲۵۱۴	همدان	۱/۵۳۰۷	هرمزگان	۱/۱۵	زنجان	۰/۹۳۷۹
۱۷	همدان	۱/۲۴۸۰	لرستان	۱/۵۲۰۲	لرستان	۱/۱۴	سمنان	۰/۹۳۱۵
۱۸	خراسان	۱/۲۳۴۱	اردبیل	۱/۵۱۰۰	بوشهر	۱/۱۱	آذربایجان شرقی	۰/۹۱۷۷
۱۹	ایلام	۱/۲۲۸۸	بوشهر	۱/۴۹۶۷	گیلان	۱/۱۱	آذربایجان غربی	۰/۹۱۶۸
۲۰	بوشهر	۱/۲۱۱۲	مرکزی	۱/۴۹۵۲	تهران	۱/۰۹	بوشهر	۰/۹۰۹۴
۲۱	آذربایجان شرقی	۱/۲۰۹۵	میانگین استان‌ها	۱/۴۷۰۰	زنجان	۱/۰۸	قزوین	۰/۸۹۲۳
۲۲	یزد	۱/۲۰۶۳	سمنان	۱/۴۳۹۱	کهگیلویه و بویراحمد	۱/۰۵	همدان	۰/۸۶۱۹
۲۳	فارس	۱/۱۸۸۱	تهران	۱/۳۶۷۵	همدان	۱/۰۵	کردستان	۰/۸۵۵۳
۲۴	مرکزی	۱/۱۵۹۵	اصفهان	۱/۳۴۹۵	چهارمحال و بختیاری	۱/۰۴	یزد	۰/۸۴۸۸
۲۵	تهران	۱/۰۷۲۵	کردستان	۱/۳۲۶۵	مرکزی	۱/۰۳	تهران	۰/۷۹۱۸
۲۶	زنجان	۰/۹۸۹۶	ایلام	۱/۲۸۲۶	ایلام	۰/۹۶	مرکزی	۰/۷۸۷۸
۲۷	قزوین	۰/۰۰۰۰	قزوین	۰/۰۰۰۰	کردستان	۰/۹۳	اصفهان	۰/۷۲۵۶
۲۸	قم	۰/۰۰۰۰	قم	۰/۰۰۰۰	قزوین	۰/۱۰	مازندران	۰/۶۲۶۷
۲۹	گلستان	۰/۰۰۰۰	گلستان	۰/۰۰۰۰	گلستان	۰/۰۰۰۰	گلستان	۰/۰۰۰۰

مآخذ محاسبات مؤلف.

جدول ۱۱- رتبه و نسبت مقادیر عملکرد به مصوب بودجه جاری استان‌ها

رتبه	سال ۱۳۷۴		سال ۱۳۷۵		سال ۱۳۷۶		سال ۱۳۷۷	
	استان	نسبت	استان	نسبت	استان	نسبت	استان	نسبت
۱	فارس	۱/۳۴۱۳	گیلان	۱/۵۷۰۴	اصفهان	۱/۴۱۵۲	تهران	۱/۳۸۱۰
۲	خراسان	۱/۳۴۱۰	کردستان	۱/۵۵۳۰	تهران	۱/۳۹۶۰	قزوین	۱/۳۴۴۸
۳	همدان	۱/۳۳۲۰	چهارمحال و بختیاری	۱/۵۲۲۶	همدان	۱/۳۹۴۹	اصفهان	۱/۳۲۲۵
۴	بوشهر	۱/۳۱۴۴	کهگیلویه و بویراحمد	۱/۵۱۸۴	آذربایجان غربی	۱/۳۹۴۸	کرمان	۱/۳۲۲۰
۵	کهگیلویه و بویراحمد	۱/۲۹۹۵	لرستان	۱/۵۱۸۰	خراسان	۱/۳۸۸۳	خراسان	۱/۳۲۱۰
۶	اصفهان	۱/۲۹۸۴	آذربایجان غربی	۱/۵۱۶۲	فارس	۱/۳۸۴۴	اردبیل	۱/۳۰۷۸
۷	کردستان	۱/۲۹۷۰	اردبیل	۱/۵۰۶۳	لرستان	۱/۳۷۲۴	خوزستان	۱/۲۹۲۶
۸	هرمزگان	۱/۲۹۳۵	اصفهان	۱/۵۰۵۲	یزد	۱/۳۶۰۹	هرمزگان	۱/۲۸۹۳
۹	زنجان	۱/۲۸۷۸	فارس	۱/۵۰۳۳	آذربایجان شرقی	۱/۳۵۹۳	فارس	۱/۲۸۴۲
۱۰	آذربایجان غربی	۱/۲۸۵۹	مازندران	۱/۵۰۳۳	کهگیلویه و بویراحمد	۱/۳۵۹۱	میانگین استان‌ها	۱/۲۷۹۰
۱۱	اردبیل	۱/۲۸۵۱	مرکزی	۱/۴۹۷۶	میانگین استان‌ها	۱/۳۵۰۶	بوشهر	۱/۲۷۳۸
۱۲	آذربایجان شرقی	۱/۲۸۲۹	کرمان	۱/۴۹۲۶	اردبیل	۱/۳۴۱۰	آذربایجان غربی	۱/۲۷۱۷
۱۳	کرمانشاه	۱/۲۸۰۲	یزد	۱/۴۸۷۲	مرکزی	۱/۳۳۷۹	لرستان	۱/۲۷۰۸
۱۴	میانگین استان‌ها	۱/۲۷۹۹	سمنان	۱/۴۷۰۹	خوزستان	۱/۳۶۶۱	آذربایجان شرقی	۱/۲۵۵۶
۱۵	لرستان	۱/۲۷۵۸	میانگین استان‌ها	۱/۴۶۶۱	کرمانشاه	۱/۳۲۲۳	قم	۱/۲۵۲۵
۱۶	گیلان	۱/۲۷۲۵	همدان	۱/۴۵۶۱	زنجان	۱/۳۲۲۳	گیلان	۱/۲۴۵۸
۱۷	سمنان	۱/۲۷۱۵	ایلام	۱/۴۵۲۴	بوشهر	۱/۳۱۸۸	چهارمحال و بختیاری	۱/۲۴۴۱
۱۸	مرکزی	۱/۲۶۹۴	بوشهر	۱/۴۴۷۵	ایلام	۱/۳۱۶۵	همدان	۱/۲۴۴۱
۱۹	مازندران	۱/۲۶۷۴	خراسان	۱/۴۴۴۵	مازندران	۱/۳۰۴۷	کرمانشاه	۱/۲۳۱۹
۲۰	سیستان و بلوچستان	۱/۲۶۶۵	تهران	۱/۴۳۷۰	کرمان	۱/۳۰۴۶	کردستان	۱/۲۲۱۶
۲۱	چهارمحال و بختیاری	۱/۲۶۰۰	آذربایجان شرقی	۱/۴۲۸۰	کردستان	۱/۳۰۴۵	یزد	۱/۲۲۰۵
۲۲	خوزستان	۱/۲۵۸۱	هرمزگان	۱/۴۱۷۰	سیستان و بلوچستان	۱/۲۹۷۲	کهگیلویه و بویراحمد	۱/۲۱۸۰
۲۳	تهران	۱/۲۴۸۷	خوزستان	۱/۳۹۴۸	سمنان	۱/۲۹۶۹	مرکزی	۱/۲۱۵۳
۲۴	یزد	۱/۲۴۷۲	کرمانشاه	۱/۳۸۵۷	چهارمحال و بختیاری	۱/۲۸۹۶	ایلام	۱/۲۱۲۸
۲۵	ایلام	۱/۲۴۶۰	زنجان	۱/۳۶۳۶	گیلان	۱/۲۸۴۷	سمنان	۱/۱۷۳۴
۲۶	کرمان	۱/۱۶۰۵	سیستان و بلوچستان	۱/۳۴۴۳	هرمزگان	۱/۲۴۱۹	زنجان	۱/۱۴۳۴
۲۷	قزوین	۰/۰۰۰۰	قزوین	۰/۰۰۰۰	قم	۱/۱۷۹۹	سیستان و بلوچستان	۰/۹۹۳۵
۲۸	قم	۰/۰۰۰۰	قم	۰/۰۰۰۰	قزوین	۰/۰۰۰۰	مازندران	۰/۸۶۷۴
۲۹	گلستان	۰/۰۰۰۰	گلستان	۰/۰۰۰۰	گلستان	۰/۰۰۰۰	گلستان	۰/۰۰۰۰

مأخذ: محاسبات مؤلف.

جدول ۱۲ - رتبه و سرانه بودجه جاری استان‌ها

(هزار ریال به ...)

رتبه	سال ۱۳۷۴		سال ۱۳۷۵		سال ۱۳۷۶		سال ۱۳۷۷		سال ۱۳۷۸*		سال ۱۳۷۹**	
	استان	نسبت	استان	نسبت	استان	نسبت	استان	نسبت	استان	نسبت	استان	نسبت
۱	ایلام	۱۵۳	کهگیلویه و بویراحمد	۲۴۲	مازندران	۳۶۸	ایلام	۳۸۸	ایلام	۳۹۸	ایلام	۵۵۹
۲	سمنان	۱۵۰	ایلام	۲۴۱	کهگیلویه و بویراحمد	۳۵۰	کهگیلویه و بویراحمد	۳۸۱	کهگیلویه و بویراحمد	۳۸۷	کهگیلویه و بویراحمد	۵۳۷
۳	کهگیلویه و بویراحمد	۱۴۷	سمنان	۲۳۱	ایلام	۳۴۲	سمنان	۳۶۸	سمنان	۳۷۱	سمنان	۵۱۱
۴	یزد	۱۲۹	یزد	۲۱۱	سمنان	۳۲۹	یزد	۳۵۱	یزد	۳۵۸	یزد	۵۰۳
۵	بوشهر	۱۲۸	بوشهر	۲۰۴	یزد	۳۱۶	بوشهر	۳۳۶	بوشهر	۳۳۵	بوشهر	۴۷۰
۶	چهارمحال و بختیاری	۱۲۴	چهارمحال و بختیاری	۲۰۲	بوشهر	۲۹۳	کرمان	۳۲۴	کرمان	۳۳۰	کرمان	۴۴۹
۷	کرمان	۱۰۴	کرمان	۱۸۹	چهارمحال و بختیاری	۲۷۶	چهارمحال و بختیاری	۳۱۵	چهارمحال و بختیاری	۳۱۰	چهارمحال و بختیاری	۴۴۰
۸	گیلان	۱۰۰	گیلان	۱۷۱	کرمان	۲۷۰	مازندران	۲۹۵	مازندران	۲۹۳	مازندران	۴۰۳
۹	فارس	۹۹	مازندران	۱۶۶	زنجان	۲۶۰	گیلان	۲۷۳	مرکزی	۲۹۲	لرستان	۳۸۰
۱۰	مازندران	۹۸	فارس	۱۶۲	فارس	۲۴۰	لرستان	۲۷۳	گیلان	۲۷۵	گیلان	۳۷۹
۱۱	لرستان	۹۶	مرکزی	۱۶۱	لرستان	۲۳۸	فارس	۲۷۰	فارس	۲۷۳	فارس	۳۷۸
۱۲	مرکزی	۹۶	لرستان	۱۶۰	گیلان	۲۳۸	زنجان	۲۵۹	لرستان	۲۷۳	مرکزی	۳۷۸
۱۳	زنجان	۹۵	کردستان	۱۵۲	مرکزی	۲۲۷	مرکزی	۲۵۶	اصفهان	۲۷۰	کرمانشاه	۳۶۴
۱۴	کرمانشاه	۹۳	زنجان	۱۵۲	همدان	۲۲۱	خراسان	۲۵۵	کرمانشاه	۲۶۰	زنجان	۳۶۱
۱۵	همدان	۹۰	کرمانشاه	۱۴۷	کرمانشاه	۲۲۰	کرمانشاه	۲۵۵	خراسان	۲۵۹	اصفهان	۳۵۸
۱۶	اردبیل	۸۸	اردبیل	۱۴۷	خراسان	۲۱۸	گلستان	۲۵۰	میانگین استان‌ها	۲۵۴	خراسان	۳۵۶
۱۷	هرمزگان	۸۸	اصفهان	۱۴۶	اردبیل	۲۱۵	اردبیل	۲۵۰	زنجان	۲۵۱	گلستان	۳۵۴
۱۸	میانگین استان‌ها	۸۷	میانگین استان‌ها	۱۴۴	میانگین استان‌ها	۲۱۲	همدان	۲۴۸	گلستان	۲۴۹	میانگین استان‌ها	۳۴۸
۱۹	خراسان	۸۷	هرمزگان	۱۴۳	اصفهان	۲۰۸	هرمزگان	۲۴۷	هرمزگان	۲۴۸	اردبیل	۳۴۶
۲۰	اصفهان	۸۷	خراسان	۱۴۳	کردستان	۲۰۷	اصفهان	۲۴۷	خوزستان	۲۴۷	هرمزگان	۳۴۱
۲۱	کردستان	۸۵	همدان	۱۴۲	آذربایجان شرقی	۲۰۰	میانگین استان‌ها	۲۴۶	قزوین	۲۴۵	کردستان	۳۴۱
۲۲	آذربایجان شرقی	۸۲	آذربایجان غربی	۱۳۴	هرمزگان	۱۹۷	کردستان	۲۴۰	همدان	۲۴۵	همدان	۳۳۸
۲۳	خوزستان	۸۰	خوزستان	۱۳۱	آذربایجان غربی	۱۹۴	قزوین	۲۳۰	اردبیل	۲۴۱	خوزستان	۳۲۴
۲۴	سیستان و بلوچستان	۷۷	آذربایجان شرقی	۱۳۰	خوزستان	۱۸۹	آذربایجان غربی	۲۲۶	کردستان	۲۳۸	قزوین	۳۲۲
۲۵	آذربایجان غربی	۷۵	سیستان و بلوچستان	۱۲۸	سیستان و بلوچستان	۱۸۲	آذربایجان شرقی	۲۲۳	آذربایجان غربی	۲۲۷	آذربایجان غربی	۳۱۳
۲۶	تهران	۶۹	تهران	۱۱۱	تهران	۱۷۱	خوزستان	۲۲۳	آذربایجان شرقی	۲۲۱	آذربایجان شرقی	۳۱۱
۲۷	قزوین	۰	قزوین	۰	قم	۱۶۱	قم	۲۲۱	قم	۲۱۶	قم	۳۰۶
۲۸	قم	۰	قم	۰	قزوین	۰	تهران	۱۸۷	سیستان و بلوچستان	۲۱۳	سیستان و بلوچستان	۲۹۹
۲۹	گلستان	۰	گلستان	۰	گلستان	۰	سیستان و بلوچستان	۱۷۰	تهران	۱۹۹	تهران	۲۶۹

مأخذ: محاسبات مؤلف

* سال ۱۳۷۸ براساس ارقام مصوب بودجه سال ۱۳۷۸ است.

** سال ۱۳۷۹ براساس ارقام لایحه بودجه سال ۱۳۷۹ است.

جدول ۱۳- رتبه و نسبت بودجه جاری به عمرانی هر استان

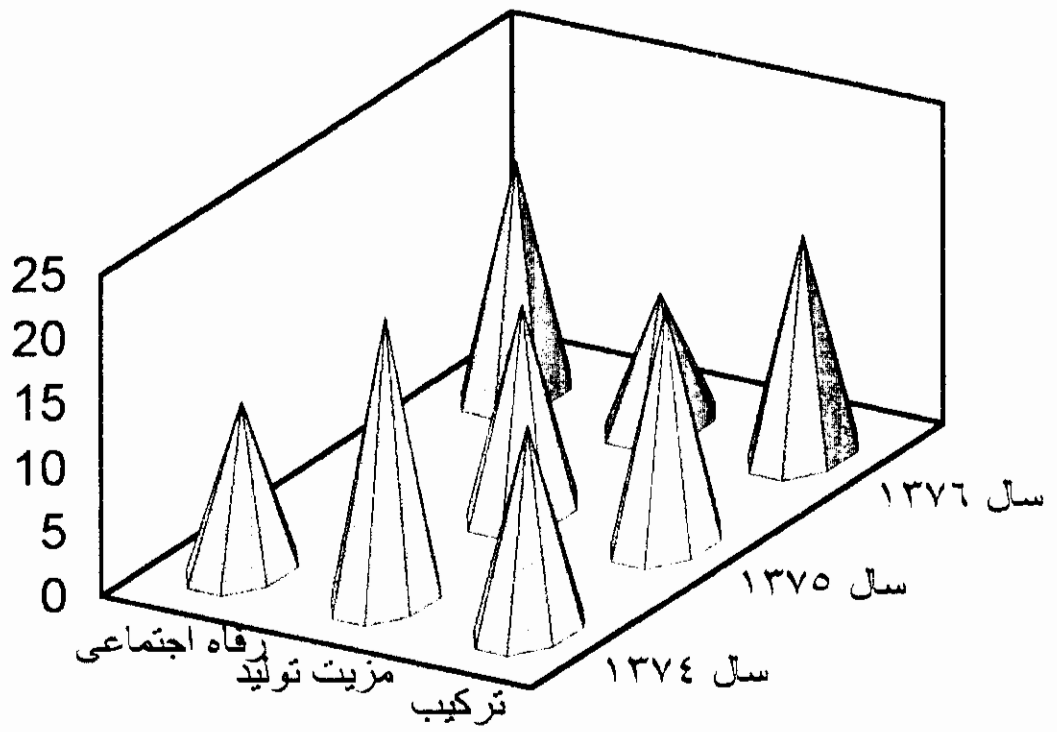
رتبه	سال ۱۳۷۴		سال ۱۳۷۵		سال ۱۳۷۶		سال ۱۳۷۷		سال ۱۳۷۸*		سال ۱۳۷۹**	
	استان	نسبت	استان	نسبت	استان	نسبت	استان	نسبت	استان	نسبت	استان	نسبت
۱	تهران	۱۵/۱۸	تهران	۵/۲۵	تهران	۵/۹۴	تهران	۷/۸۹	تهران	۹/۸۰	تهران	۴/۰۳
۲	اصفهان	۲/۹۷	اصفهان	۳/۸۱	همدان	۴/۰۷	اصفهان	۵/۹۵	اصفهان	۷/۲۲	اصفهان	۸/۰۷
۳	خراسان	۲/۶۰	خراسان	۲/۹۷	گیلان	۳/۹۱	همدان	۴/۹۶	یزد	۵/۹۴	یزد	۶/۹۷
۴	فارس	۲/۵۳	یزد	۲/۹۷	اصفهان	۳/۸۸	قم	۴/۷۵	خراسان	۵/۸۷	خراسان	۶/۶۸
۵	یزد	۲/۴۸	گیلان	۲/۸۵	فارس	۳/۶۶	یزد	۴/۷۱	مازندران	۵/۸۳	مازندران	۶/۴۱
۶	مازندران	۲/۳۲	همدان	۲/۷۵	یزد	۳/۵۵	مازندران	۴/۶۶	گیلان	۵/۶۹	گیلان	۶/۲۳
۷	گیلان	۲/۲۱	مرکزی	۲/۹۸	مرکزی	۳/۳۲	گیلان	۴/۳۵	فارس	۵/۴۸	فارس	۶/۱۹
۸	همدان	۲/۲۰	فارس	۲/۶۱	مازندران	۳/۲۸	خراسان	۴/۳۴	قم	۵/۴۰	کرمان	۵/۵۳
۹	مرکزی	۲/۱۷	مازندران	۲/۵۳	کرمان	۲/۹۷	فارس	۴/۲۳	کرمان	۵/۱۳	گلستان	۵/۵۱
۱۰	آذربایجان شرقی	۲/۰۰	کرمان	۲/۴۷	خراسان	۲/۹۵	مرکزی	۴/۲۱	قزوین	۵/۱۱	همدان	۵/۳۷
۱۱	میانگین استان‌ها	۱/۸۶	سمنان	۲/۴۵	آذربایجان شرقی	۲/۹۱	گلستان	۴/۱۷	همدان	۴/۹۹	میانگین استان‌ها	۵/۳۰
۱۲	سمنان	۱/۸۲	لرستان	۲/۲۲	میانگین استان‌ها	۲/۸۲	آذربایجان غربی	۳/۹۲	گلستان	۴/۹۹	مرکزی	۵/۲۴
۱۳	کرمان	۱/۷۶	میانگین استان‌ها	۲/۱۷	لرستان	۲/۷۸	کرمان	۳/۸۵	مرکزی	۴/۹۶	قزوین	۵/۲۲
۱۴	لرستان	۱/۷۲	آذربایجان شرقی	۲/۱۴	سمنان	۲/۷۳	میانگین استان‌ها	۳/۶۵	میانگین استان‌ها	۴/۷۲	آذربایجان شرقی	۴/۹۸
۱۵	چهارمحال و بختیاری	۱/۷۰	چهارمحال و بختیاری	۲/۰۹	چهارمحال و بختیاری	۲/۶۷	قزوین	۳/۵۶	آذربایجان غربی	۴/۵۷	آذربایجان غربی	۴/۸۹
۱۶	آذربایجان غربی	۱/۶۵	آذربایجان غربی	۲/۰۸	زنجان	۲/۵۹	بوشهر	۳/۴۸	آذربایجان شرقی	۴/۳۸	سمنان	۴/۸۳
۱۷	بوشهر	۱/۶۱	بوشهر	۱/۹۶	بوشهر	۲/۵۳	سمنان	۳/۴۵	سمنان	۴/۳۲	لرستان	۴/۳۸
۱۸	کهگیلویه و بویراحمد	۱/۲۹	کردستان	۱/۸۴	آذربایجان غربی	۲/۴۳	آذربایجان شرقی	۳/۴۵	لرستان	۴/۱۳	خوزستان	۴/۰۳
۱۹	زنجان	۱/۲۷	ایلام	۱/۵۸	کهگیلویه و بویراحمد	۲/۴۲	لرستان	۳/۴۱	اردبیل	۳/۵۵	بوشهر	۴/۰۳
۲۰	اردبیل	۱/۲۲	کهگیلویه و بویراحمد	۱/۵۲	کرمانشاه	۲/۳۷	چهارمحال و بختیاری	۲/۹۸	بوشهر	۳/۵۱	چهارمحال و بختیاری	۴/۰۸
۲۱	سیستان و بلوچستان	۱/۱۹	زنجان	۱/۵۱	کردستان	۲/۳۵	زنجان	۲/۸۹	چهارمحال و بختیاری	۳/۳۵	زنجان	۴/۷۳
۲۲	ایلام	۱/۰۳	اردبیل	۱/۵۱	قم	۲/۳۱	کهگیلویه و بویراحمد	۲/۶۶	کرمانشاه	۳/۳۴	کرمانشاه	۴/۶۶
۲۳	کردستان	۰/۹۹	کرمانشاه	۱/۳۲	ایلام	۲/۳۱	کرمانشاه	۲/۶۱	زنجان	۳/۲۹	ایلام	۴/۱۶
۲۴	هرمزگان	۰/۹۹	هرمزگان	۱/۱۱	اردبیل	۲/۱۹	اردبیل	۲/۶۰	کهگیلویه و بویراحمد	۲/۹۴	کهگیلویه و بویراحمد	۴/۰۸
۲۵	خراسان	۰/۸۴	سیستان و بلوچستان	۱/۰۷	هرمزگان	۱/۶۳	کردستان	۲/۵۱	ایلام	۲/۸۸	کردستان	۴/۰۶
۲۶	کرمانشاه	۰/۸۲	خراسان	۰/۸۰	سیستان و بلوچستان	۱/۳۹	ایلام	۲/۲۶	هرمزگان	۲/۸۴	هرمزگان	۴/۹۶
۲۷	قزوین	۰/۱۰۰	قزوین	۰/۱۰۰	خوزستان	۱/۱۷	خوزستان	۱/۸۳	خوزستان	۲/۸۰	سیستان و بلوچستان	۴/۵۸
۲۸	قم	۰/۱۰۰	قم	۰/۱۰۰	قزوین	۰/۱۰۰	سیستان و بلوچستان	۱/۶۰	کردستان	۲/۸۰	قم	۴/۵۶
۲۹	گلستان	۰/۱۰۰	کنستان	۰/۱۰۰	گلستان	۰/۱۰۰	هرمزگان	۱/۵۶	سیستان و بلوچستان	۲/۴۷	اردبیل	۴/۵۸

مأخذ محاسبات مؤلف

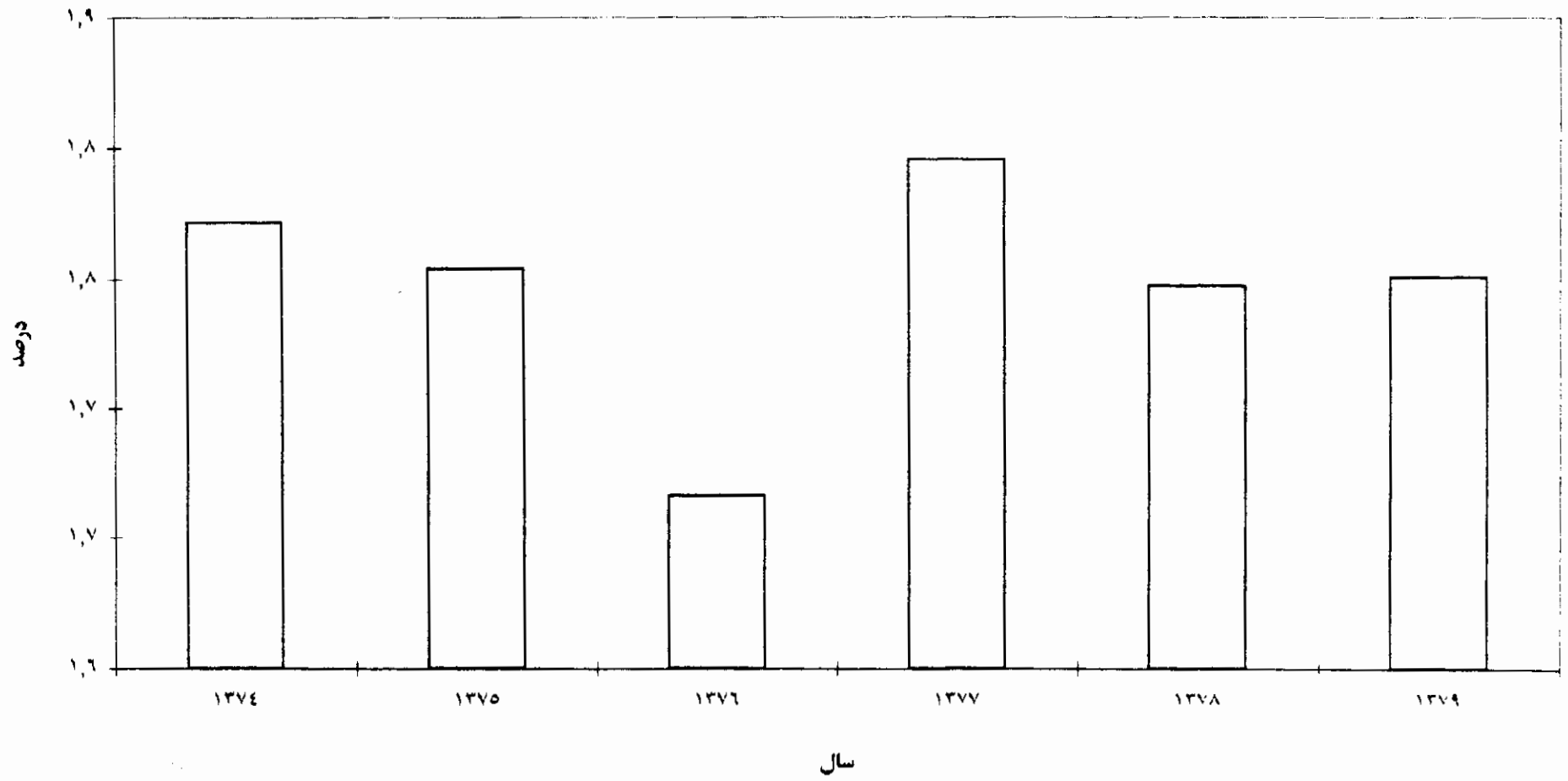
* سال ۱۳۷۸ براساس ارقام مصوب بودجه سال ۱۳۷۸ است.

** سال ۱۳۷۹ براساس ارقام لایحه بودجه سال ۱۳۷۹ است.

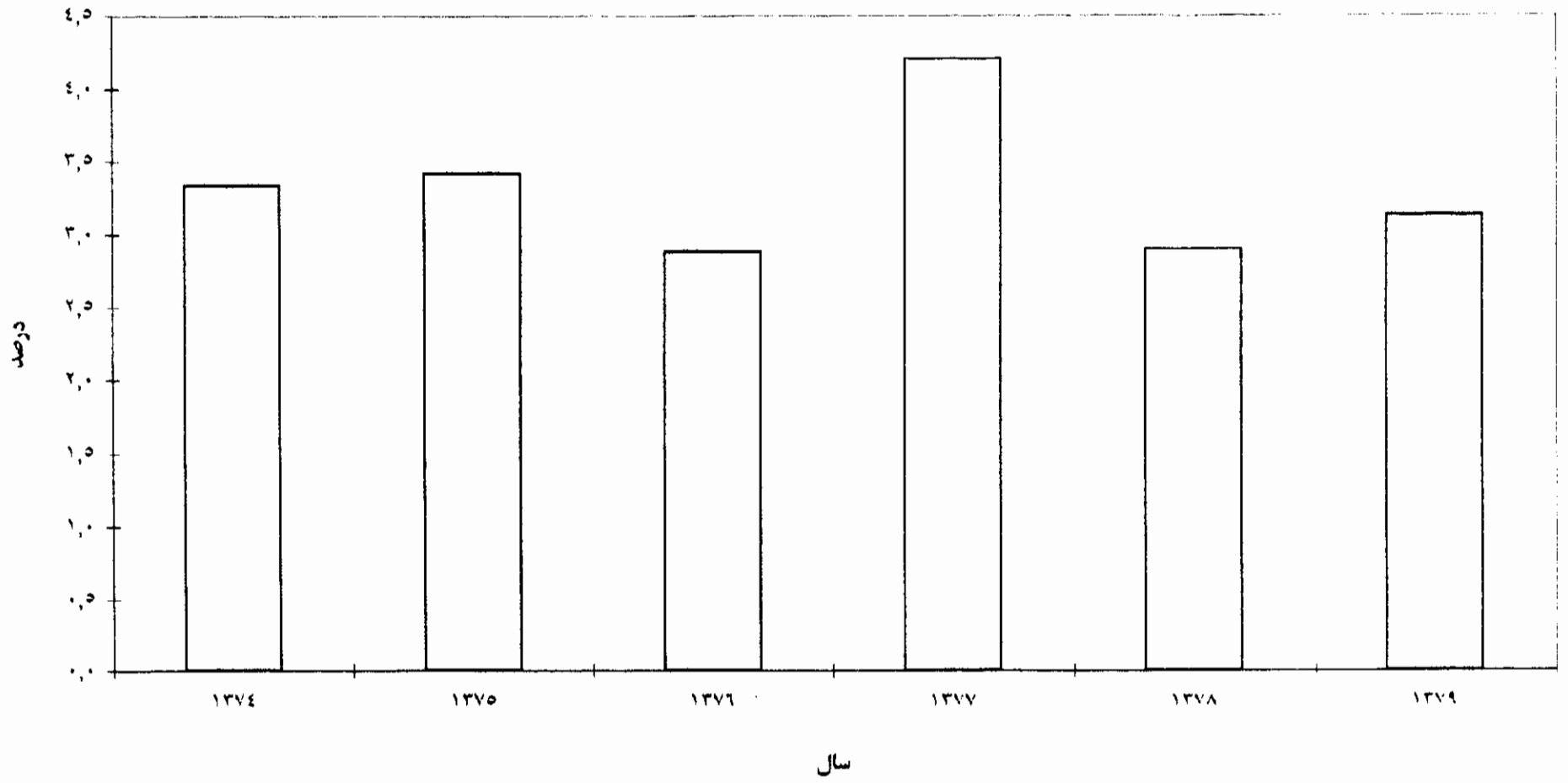
رتبه استان هرمزگان در مزیت تولید و رفاه اجتماعی



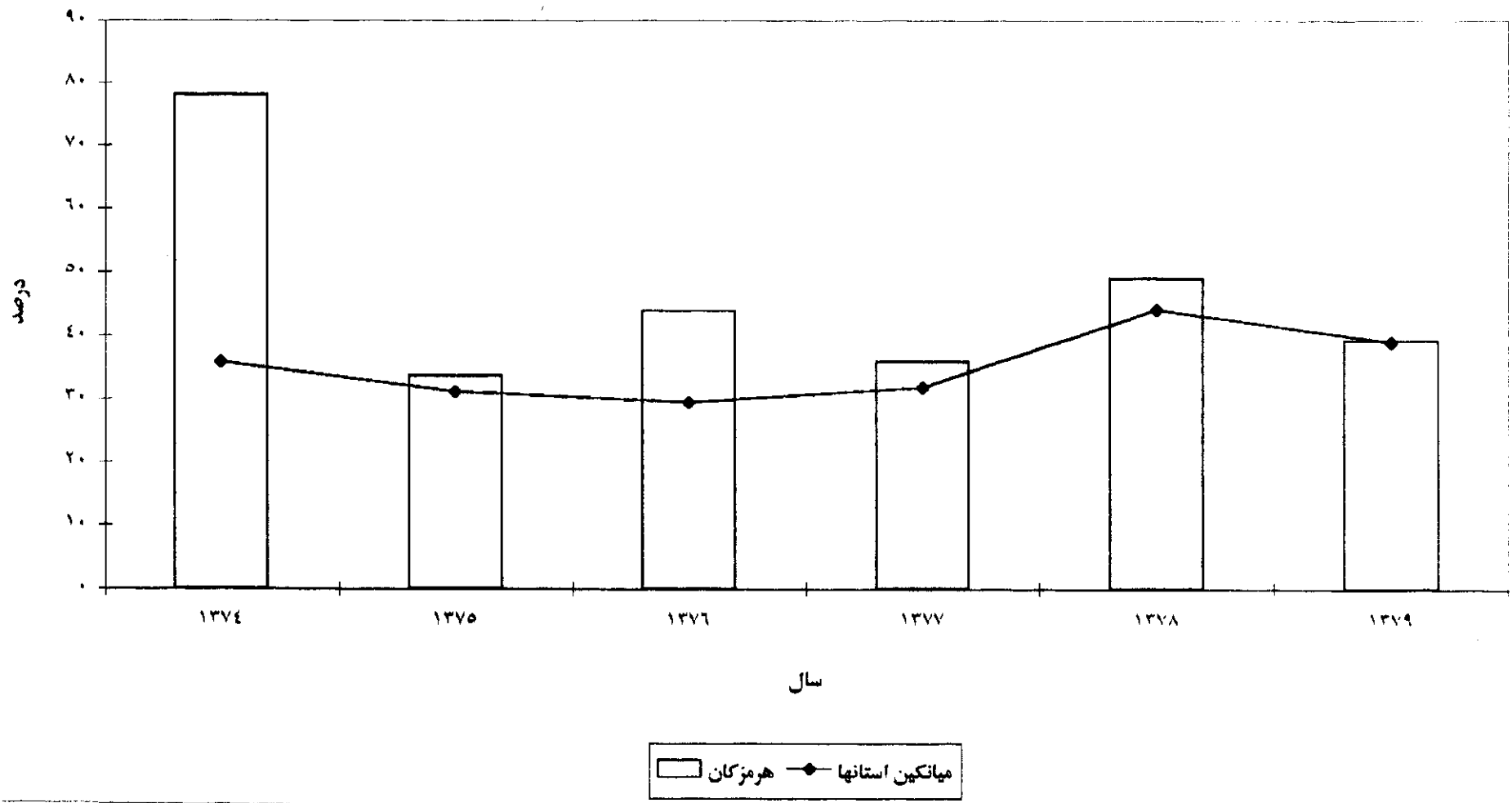
نسبت بودجه جاري استان هرمزگان به کل بودجه جاري کشور



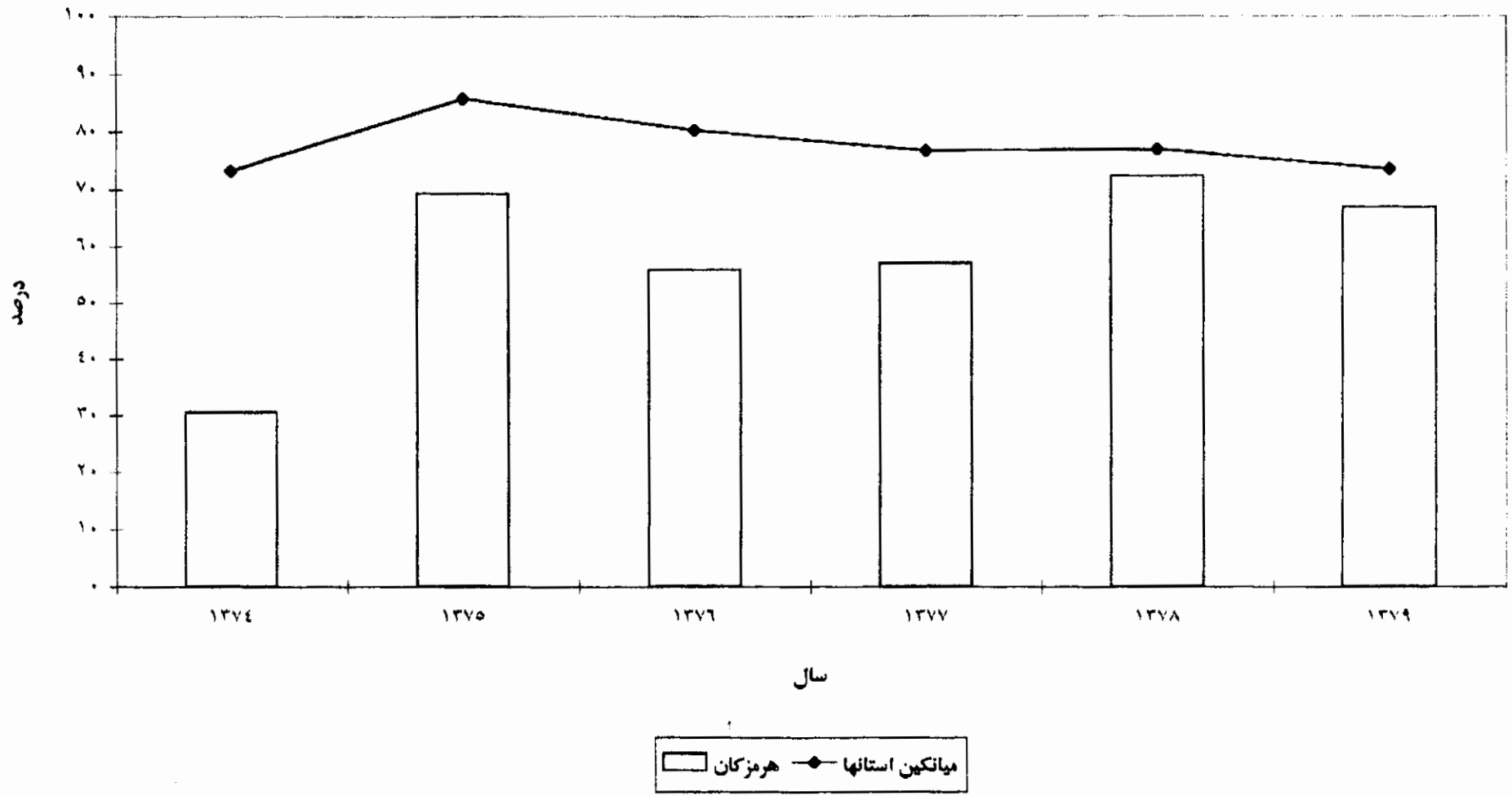
نسبت بودجه عمرانی استان هرمزگان به کل بودجه عمرانی کشور



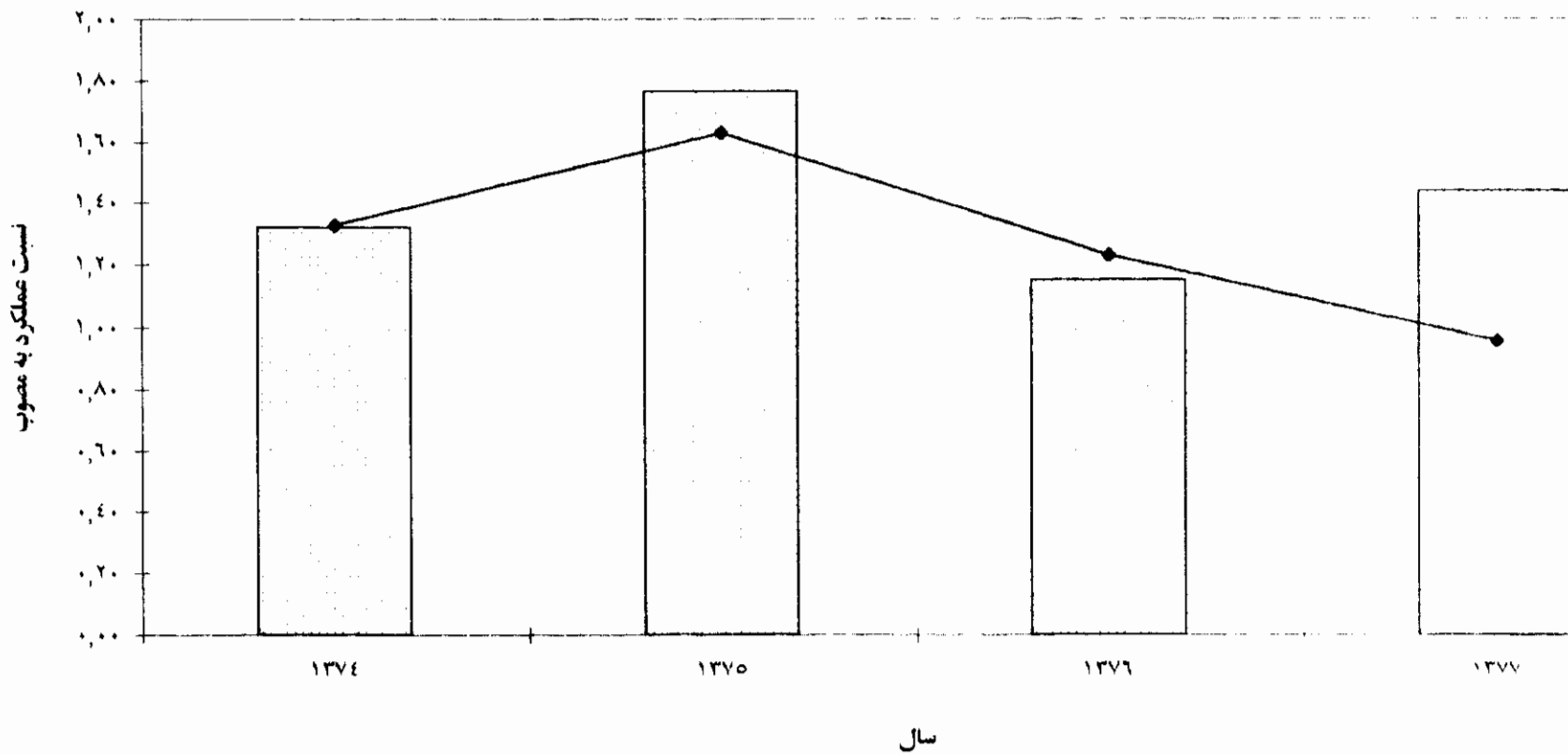
مقایسه سهم درآمد استانی در تأمین بودجه های جاری و عمرانی استان هرمزگان با میانگین استانها



مقایسه نسبت درآمد مالیاتی استان هرمزگان به درآمد عمومی همان استان با میانگین استانها

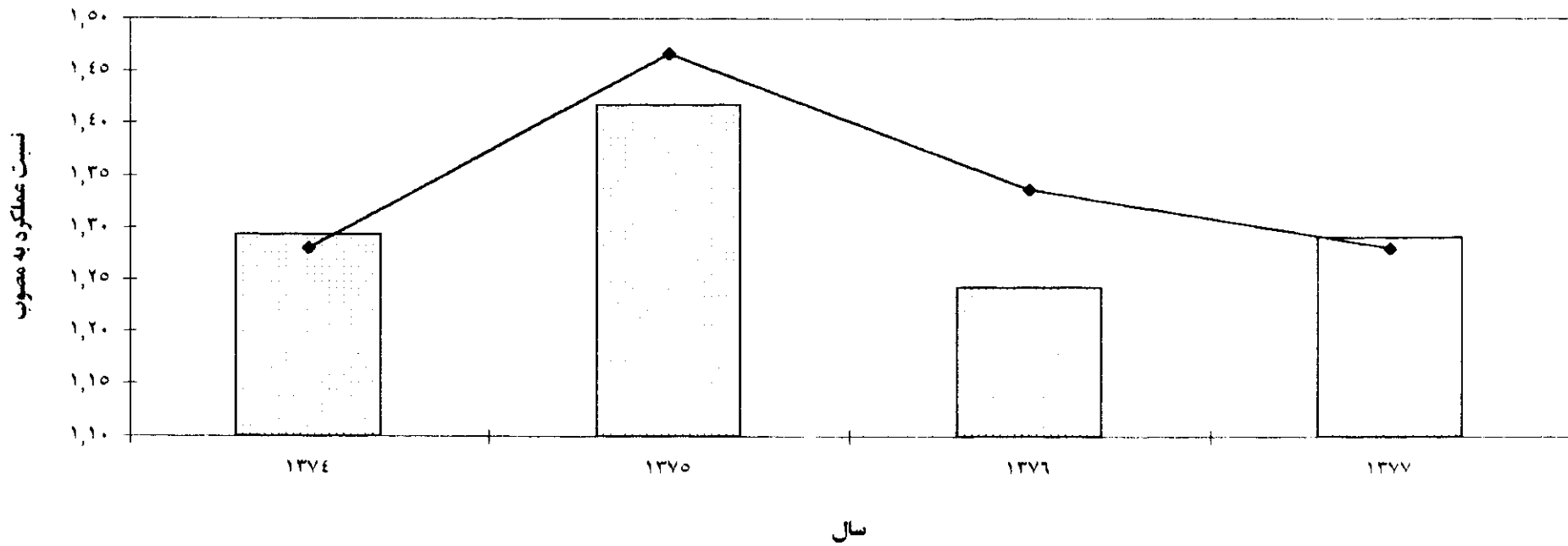


مقایسه نسبت عملکرد به مصوب بودجه عمرانی استان هرمزگان با میانگین استانها



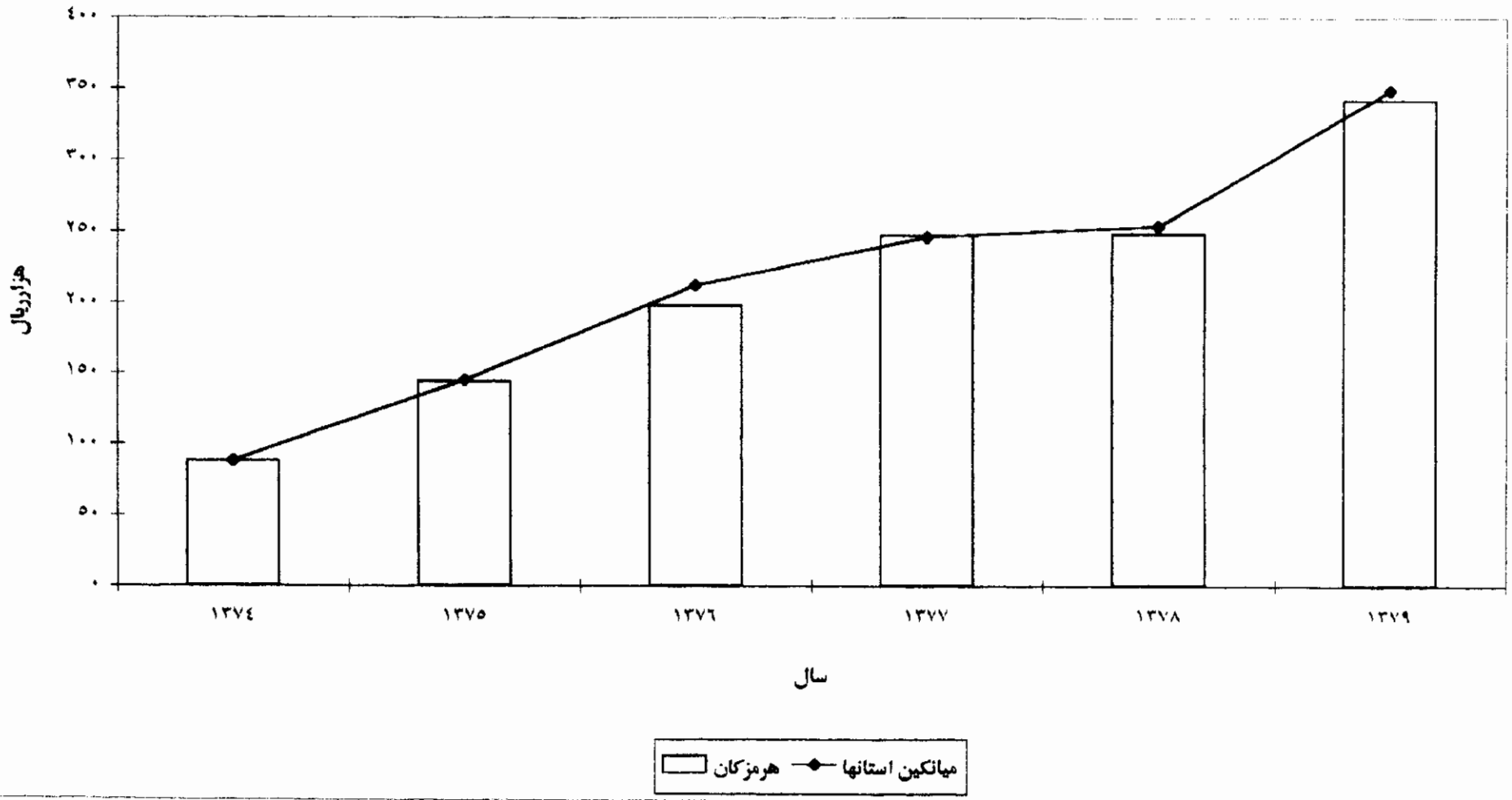
هرمزگان میانگین استانها

مقایسه نسبت عملکرد به مصوب بودجه جاری استان هرمزگان با میانگین استانها



هرمزگان میانگین استانها

مقایسه میزان سرانه بودجه جاری استان هرمزگان با میانگین سرانه استانها



مقایسه میزان نسبت بودجه جاری به عمرانی استان هرمزگان با میانگین استانها

