

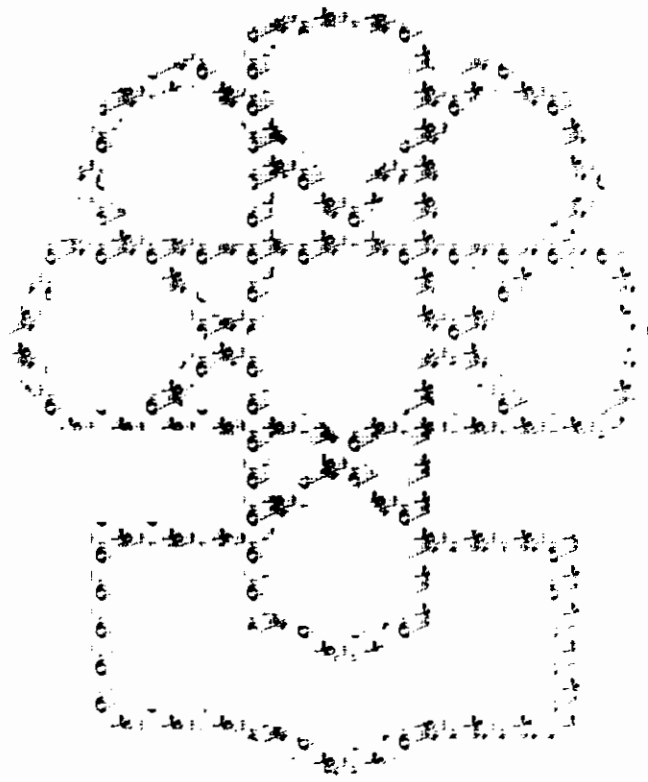
کتابخانه



بررسی بودجه استانی

# بودجه استان کهگیلویه و بویراحمد

درباره لایحه بودجه ۱۳۷۹ - شماره (۷۰)



معاونت پژوهشی

بهمن ۱۳۷۸

کار: دفتر برنامه و بودجه

• کز پژوهشهای مجلس شورای اسلامی  
 • خانه و واحد استانی پژوهشهای مجلس شورای اسلامی  
 تاریخ: ۱۲۱۴۸  
 تاریخ: ۷۸/۱۲/۱۸

کد گزارش: ۱۶۰۵۲۰۳

بسمه تعالی

بودجه استان کهگیلویه و بویراحمد

کد گزارش: ۱۶۰۵۲۰۳

### فهرست مطالب

- ۱- نکات برجسته ..... ۲
- ۲- مقدمه ..... ۴
- ۳- رتبه استان براساس شاخص های مزیت تولید و رفاه اجتماعی ..... ۴
- ۴- رتبه استان در تخصیص بودجه سالانه دولت ..... ۶
- ۵- مقایسه رتبه بندی براساس شاخص ها با رتبه بندی براساس بودجه سنواتی ..... ۷
- ۶- سخن آخر ..... ۸
- ۷- پیشنهادها ..... ۹
- ۸- نمودارها ..... ۲۰

### فهرست جداول

- ۶- جدول ۱- رتبه استان در تجزیه و تحلیل تاکسونومی ..... ۶
- ۷- جدول ۲- رتبه استان در بودجه های سنواتی ..... ۷
- ۸- جدول ۳- مقایسه دو نوع رتبه بندی ..... ۸
- ۱۰- جدول ۴- رتبه استان ها براساس تجزیه و تحلیل تاکسونومی ..... ۱۰
- ۱۱- جدول ۵- شاخص های مزیت تولید و رفاه اجتماعی استان کهگیلویه و بویراحمد ..... ۱۱
- ۱۲- جدول ۶- رتبه و نسبت بودجه های جاری استان به مجموع بودجه جاری کل استان های کشور ..... ۱۲
- ۱۳- جدول ۷- رتبه و نسبت بودجه های عمرانی استان به مجموع بودجه عمرانی کل استان های کشور ..... ۱۳
- ۱۴- جدول ۸- رتبه و نسبت درآمدهای استانی استان به کل درآمدهای استانی و ملی همان استان ..... ۱۴
- ۱۵- جدول ۹- رتبه و نسبت درآمدهای مالیاتی هر استان به کل درآمدهای عمومی همان استان ..... ۱۵
- ۱۶- جدول ۱۰- رتبه و نسبت مقادیر عملکرد به مصوب بودجه عمرانی استان ها ..... ۱۶
- ۱۷- جدول ۱۱- رتبه و نسبت مقادیر عملکرد به مصوب بودجه جاری استان ها ..... ۱۷
- ۱۸- جدول ۱۲- رتبه و سرانه بودجه جاری استان ها ..... ۱۸
- ۱۹- جدول ۱۳- رتبه و نسبت بودجه جاری به عمرانی استان ها ..... ۱۹

\* استان کهگیلویه و بویراحمد در سال‌های ۱۳۷۴، ۱۳۷۵ و ۱۳۷۶ به ترتیب دارای رتبه‌های ۲۴، ۲۵ و ۲۶ در شاخص‌های مزیت تولید و دارای رتبه‌های ۲۴، ۲۴ و ۲۷ در شاخص‌های رفاه اجتماعی است.

\* این رتبه‌ها به عنوان مثال در سال ۱۳۷۴ به این معنی است که از بین ۲۵ استان با توجه به شاخص‌های مزیت تولید مثل سرانه سرمایه شرکت‌های تعاونی عمرانی و مسکن ثبت شده در استان، عملکرد سیلوا و... استان کهگیلویه و بویراحمد مقام‌های بیست و چهارم و با توجه به شاخص‌های رفاه اجتماعی مثل سرانه تخت‌های مراکز بهداشتی - درمانی، سرانه تخت‌های مهمانخانه‌ها و... مقام بیست و چهارم را داشته است.

\* رتبه سهم بودجه‌های عمرانی استان کهگیلویه و بویراحمد از کل بودجه‌های عمرانی استان‌ها در سال‌های ۱۳۷۴ تا ۱۳۷۹ به ترتیب برابر ۱۸، ۲۰، ۲۱، ۲۲، ۱۸ و ۱۸ است. به عبارت دیگر استان کهگیلویه و بویراحمد به لحاظ سهم از بودجه عمرانی طی سال‌های ۱۳۷۴ تا ۱۳۷۹ به ترتیب در مقام‌های بیست، نوزده، بیست و یک، بیست و دو، هیجده و هیجده قرار داشته است.

\* رتبه سهم استان کهگیلویه و بویراحمد در بودجه‌های جاری طی سال ۱۳۷۴ تا ۱۳۷۹ تغییراتی زیادی نداشته است به طوری که این استان در سال‌های ۱۳۷۴ جزء پنج استان کم برخوردار از بودجه جاری محسوب می‌شده و در سال ۱۳۷۹ نیز جزء همین پنج استان است.

\* رتبه سهم درآمدهای مالیاتی استان کهگیلویه و بویراحمد از کل درآمدهای عمومی استان کهگیلویه و بویراحمد در سال‌های ۱۳۷۴ تا ۱۳۷۹ به ترتیب معادل ۲۵، ۱۱، ۱۳، ۱۸، ۹ و ۱۳ است. مقام ۱۳ در این نسبت (سهم) به این معنی است که درآمد مالیاتی این استان در بین تمام استان‌ها سهم متوسطی از کل درآمد عمومی استان را تشکیل می‌دهد. به عنوان مثال در سال ۱۳۷۶، ۸۰ درصد از درآمدهای عمومی استان کهگیلویه و بویراحمد از محل درآمدهای مالیاتی به دست آمده است و این رقم ۸۰ درصد در بین تمام استان‌ها سهم متوسطی است.

\* رتبه سهم درآمدهای استانی کهگیلویه و بویراحمد به کل درآمدهای استانی و ملی استان کهگیلویه و بویراحمد در سال‌های ۱۳۷۴ تا ۱۳۷۹ برابر با ۲۵، ۲۴، ۲۵، ۲۷، ۲۷ و ۲۷ است. به عنوان مثال طی سال ۱۳۷۵ تا ۱۳۷۸ که مقام (رتبه) استان کهگیلویه و بویراحمد در این نسبت ۲۴ تا ۲۷ است، نسبت درآمدهای استانی استان کهگیلویه و بویراحمد به کل درآمدهای ملی و استانی این استان به ترتیب برابر ۹ درصد، ۱۰ درصد، ۱۰ درصد، ۱۵ درصد بوده است. نسبت ۱۵ درصد به این معنی است که ۱۵ درصد از مجموع کل

درآمدهای استانی و ملی استان کهگیلویه و بویراحمد را درآمدهای استانی تشکیل می‌دهند.

\* نسبت‌های حاصل از بودجه به ویژه در سال‌هایی که ارقام عملکرد وجود دارد حکایت از توانایی کم استان کهگیلویه و بویراحمد به لحاظ درآمدی دارد.

\* امکان تغییر کمی در بودجه‌های جاری استان‌ها وجود دارد و تغییر ترکیب بودجه‌های عمرانی استان‌ها براساس شاخص‌های مزیت تولید و رفاه اجتماعی نیاز به بحث‌هایی فراتر از بحث‌های اقتصادی محض دارد.

۶۳

۶۴

بودجه استان‌ها که همیشه در پیوست شماره (۲) لایحه بودجه کل کشور می‌آید در سال ۱۳۷۹ دارای شش قسمت:

- خلاصه بودجه استان‌ها؛

- درآمدها؛

- اعتبارات جاری؛

- اعتبارات عمرانی؛

- اعتبارات بازسازی مناطق جنگ‌زده بر حسب فصل - استان.

- اعتبارات بند «الف» تبصره ۳۷ است. همه ساله بودجه استان‌ها به همراه متن ماده واحده و تبصره‌های همراه با آن و ضمایم دیگر تقدیم مجلس شورای اسلامی می‌شود. آنچه که در کمیسیون‌های اصلی و کمیسیون تنقیح و در نهایت در صحن علنی مجلس شورای اسلامی و بعد از آن در شورای نگهبان مورد ملاحظه بررسی و نقد و نظر سنجی و رأی قرار می‌گیرد تنها ماده واحده و تبصره‌های همراه آن است و بودجه استان بدون هیچ‌گونه بررسی باقی می‌ماند.

آنچه که بیشتر بررسی بودجه استان‌ها را دچار مشکل می‌سازد حجم بسیار زیاد این قسمت از لایحه بودجه است. به طوری که حجم این پیوست به چند برابر ماده واحده و تبصره‌های بودجه می‌رسد.

بنابراین اهمیت بودجه استان‌ها و با توجه به کمبودهایی که به دلیل آماری در بررسی بودجه استان‌ها وجود داشت مرکز پژوهش‌های مجلس شورای اسلامی بر آن شد تا برای اولین بار بودجه یک استان‌ها را مورد بررسی قرار دهد. در این بررسی سعی شده است تا بودجه هر استان از نظر سهم بری از ارقام مختلف بودجه تعیین و رتبه بندی شود. علاوه بر این، رتبه بندی دیگری براساس تجزیه و تحلیل تاکسونومی براساس شاخص‌های مزیت تولید و رفاه اجتماعی برای هر استان توسط کارشناسان این مرکز تهیه و ارائه شده است. مقایسه این دو نوع رتبه بندی راه کاری برای تغییر در ترکیب بودجه استان‌ها به ما نمی‌دهد، هرگونه تغییر در این ترکیب نیاز به بحث‌هایی فراتر از بحث‌های اقتصادی محض دارد. این که استانی که به لحاظ رفاه اجتماعی یا مزیت تولید وضعیت مطلوبی دارد، باید بودجه عمرانی یا جاری کمتر یا بیشتری بگیرد نیازمند بحث‌هایی فراتر از مباحث اقتصادی محض است.

در این گزارش پژوهشی بودجه استان کهگیلویه و بویراحمد مورد بررسی قرار می‌گیرد. در ابتدا رتبه استان در تجزیه و تحلیل تاکسونومی و سپس رتبه استان را در تخصیص بودجه سالانه دولت ارائه می‌کنیم. در نهایت مقایسه‌ای بین این دو نوع رتبه خواهیم داشت.

### ۳- رتبه استان براساس شاخص‌های مزیت تولید و رفاه اجتماعی

تجزیه و تحلیل تاکسونومی یکی از روش‌های رتبه بندی متغیرها و شاخص‌ها است که با استفاده از روش‌های ریاضی و آمار متغیرهای مورد نظر را تلخیص، طبقه بندی و در نهایت رتبه بندی می‌کند. در اینجا ما استان‌ها را براساس شاخص‌های مزیت تولید، رفاه اجتماعی و ترکیب این دو رتبه بندی کرده ایم. برای

رتبه بندی براساس مزیت تولید این شاخص‌ها مورد استفاده قرار گرفته‌اند:

- ۱- سرانه مساحت استان؛
- ۲- سرانه سرمایه شرکت‌های تعاونی کشاورزی ثبت شده تحت پوشش وزارت تعاون در استان؛
- ۳- سرانه مصرف فراورده‌های عمده نفتی در استان؛
- ۴- سرانه فروش برق شرکت‌های برق منطقه‌ای در استان؛
- ۵- سرانه سرمایه شرکت‌های تعاونی عمرانی و مسکن ثبت شده در استان؛
- ۶- نسبت راه‌های تحت حوزه وزارت راه به مساحت استان؛
- ۷- نسبت راه‌های روستایی به مساحت استان؛
- ۸- عملکرد سیلوهای استان؛
- ۹- نسبت تعداد آموزش دیدگان سازمان آموزش فنی و حرفه‌ای به کل جمعیت استان؛
- ۱۰- نسبت جمعیت شاغل به کل جمعیت فعال استان؛
- ۱۱- نسبت سطح اراضی زیر کشت محصولات سالانه و دائمی به کل مساحت استان؛
- ۱۲- سرانه ارزش افزوده فعالیت‌های صنعتی کارگاه‌های صنعتی بزرگ در استان؛
- ۱۳- سرانه ارزش افزوده معادن در حال بهره برداری در استان.

به این ترتیب سعی شده است تا از تمام بخش‌های تولیدی یک یادو شاخص آورده شود. در رتبه بندی براساس رفاه اجتماعی از شاخص‌های زیر استفاده شده است.

- ۱- سرانه تخت‌های مهمانخانه‌ها در استان؛
- ۲- سرانه تعداد مددجویان استفاده کننده از انواع خدمات ارائه شده توسط واحدهای مختلف سازمان بهزیستی استان؛
- ۳- متوسط درآمد سالانه روستایی استان؛
- ۴- متوسط درآمد سالانه شهری استان؛
- ۵- سرانه تخت‌های مؤسسات درمانی در استان؛
- ۶- سرانه تخت‌های مراکز بهداشتی - درمانی در استان؛
- ۷- سرانه کتابخانه‌های وابسته به وزارت فرهنگ و ارشاد اسلامی در استان؛
- ۸- سرانه انشعاب آب از نقاط شهری توسط شرکت آب و فاضلاب؛
- ۹- سرانه فروش آب از نقاط شهری توسط شرکت آب و فاضلاب؛
- ۱۰- معکوس شاخص بهای خرده فروشی کالاها و خدمات مصرفی در نقاط شهری استان؛

ارقام این شاخص‌ها در جدول شماره (۵) برای استان کهگیلویه و بویراحمد آورده شده است. نتایج حاصل از عملیات تجزیه و تحلیل تاکسونومی بر روی این شاخص‌ها برای استان کهگیلویه و بویراحمد در جدول (۱) و برای تمام استان‌ها در جدول (۴) آورده شده است.

جدول ۱- رتبه استان در تجزیه و تحلیل ناکسونومی

رتبه	سال	۱۳۷۴	۱۳۷۵	۱۳۷۶
مزیت تولید		۲۴	۲۵	۲۶
رفاه اجتماعی		۲۴	۲۴	۲۷
ترکیب دو شاخص		۲۴	۲۶	۲۷

منابع محاسبات مؤلف

رتبه‌هایی که در جدول (۱) آمده به معنی این است که استان کهگیلویه و بویراحمد به لحاظ سطح برخورداری از شاخص‌های مزیت تولید و رفاه اجتماعی در این مقام‌ها قرار دارد. رتبه‌های مزیت تولید که در سال ۱۳۷۶ افزایش یافته به معنی وخیم‌تر شدن شاخص‌های مزیت تولید مثل سرانه سرمایه شرکت‌های تعاونی کشاورزی در استان، سرانه سرمایه شرکت‌های تعاونی عمرانی و مسکن، عملکرد سیلوها... در اقتصاد منطقه است. این رتبه با رتبه رفاه اجتماعی تفاوت دارند مثلاً در سال ۱۳۷۶ استان کهگیلویه و بویراحمد، بیست و ششمین استان کشور به لحاظ شاخص‌های مزیت تولید بوده است در حالی که در همین سال استان کهگیلویه و بویراحمد مقام بیست و هفتم را به لحاظ رفاه اجتماعی در بین تمام استان‌ها داراست. افزایش رتبه استان کهگیلویه و بویراحمد در مزیت تولید می‌تواند نشأت گرفته شده از کاهش یا بدتر شدن نسبت‌ها و شاخص‌های مزیت تولید گفته شده در صفحه قبل باشد. به این معنی که با کاهش سرانه سرمایه شرکت‌های تعاونی کشاورزی یا عمران و مسکن رتبه مزیت تولید نیز نامطلوب‌تر شده و افزایش خواهد یافت.

#### ۴- رتبه استان در تخصیص بودجه سالانه دولت

در این رتبه بندی شاخص‌هایی مثل سهم درآمدهای مالیاتی استان از کل درآمد عمومی همان استان، نسبت درآمدهای استان به مجموع درآمدهای ملی و استانی و... مورد نظر قرار گرفته‌اند. نتایج حاصل از آن برای استان کهگیلویه و بویراحمد به قرار زیر است:

جدول ۲- رتبه استان در بودجه‌های سنواتی

شاخص	سال					
	۱۳۷۹**	۱۳۷۸*	۱۳۷۷	۱۳۷۶	۱۳۷۵	۱۳۷۴
سهم درآمدهای عمومی استان از کل درآمدهای عمومی استان‌ها	۲۷	۲۷	۲۷	۲۵	۲۴	۲۴
سهم درآمدهای استانی از کل درآمدهای استانی و ملی همان استان	۲۷	۲۷	۲۷	۲۵	۲۴	۲۵
سهم درآمدهای ملی استان از کل درآمدهای استانی و ملی	۲	۲	۲	۲	۲	۲
سهم بودجه‌های عمرانی استان از کل بودجه‌های عمرانی استان‌ها	۱۸	۱۸	۲۲	۲۱	۱۹	۲۰
سهم بودجه‌های جاری استان از کل بودجه‌های جاری استان‌ها	۲۵	۱۸	۲۵	۲۳	۱۹	۲۰
سهم درآمدهای مالیاتی استان از کل درآمدهای عمومی همان استان	۹	۱۸	۵	۱۳	۱۱	۲۵
سهم درآمدهای فروش کالا و خدمات استان از کل درآمدهای عمومی همان استان	۱۹	۱۱	۲۷	۲۴	۱۸	۲۰
سهم درآمدهای حاصل از انحصارات و مالکیت استان از کل درآمدهای عمومی همان استان	۲۰	۲۷	۱۶	۹	۱۰	۱۰
سهم درآمدهای حق بیمه و متفرقه استان از کل درآمدهای عمومی همان استان	۱۴	۵	۸	۴	۶	۱۸

مأخذ: محاسبات مؤلف

\* براساس ارقام مصوب قانون بودجه

\*\* براساس ارقام پیشنهادی لایحه بودجه

افزایش یا کاهش در رتبه استان در نسبت‌ها و شاخص‌های بودجه ارائه شده در جدول (۲) به یک معنی نیست. به عبارتی بر خلاف رتبه‌های ارائه شده در جدول (۱) که براساس تجزیه و تحلیل تاکسونومی به دست آمده بودند، در همه موارد ارائه شده در جدول (۲) ارقام کمتر، مطلوب‌تر نیستند.

استان کهگیلویه و بویراحمد طی سال‌های ۱۳۷۴ تا ۱۳۷۹ بیست و چهارم تا بیست هفتمین استان به لحاظ برخورداری از درآمدهای عمومی است. استان کهگیلویه و بویراحمد به ترتیب در سال‌های ۱۳۷۴ تا ۱۳۷۹ سهمی معادل ۰٫۵ درصد، ۰٫۵ درصد، ۰٫۵ درصد، ۰٫۵ درصد، ۰٫۵ درصد و ۰٫۴ درصد از کل درآمدهای عمومی را به خود اختصاص داده است.

ارقام مربوط به تمام استان‌ها به طور خلاصه در جداول ۶، ۷، ۸ و ۹ آورده شده است. در جداول ۱۰، ۱۱، ۱۲ و ۱۳ مواردی دیگری در مورد بودجه استان‌ها آورده شده است.

### ۵- مقایسه رتبه بندی براساس شاخص‌ها با رتبه بندی براساس بودجه سنواتی

در جدول زیر رتبه‌بندی تجزیه و تحلیل تاکسونومی را با برخی از شاخص‌های رتبه‌بندی براساس بودجه سنواتی مقایسه می‌کنیم. از آنجایی که آمار و ارقام تجزیه و تحلیل تاکسونومی تا سال ۱۳۷۶ وجود دارد شاخص‌های رتبه‌بندی براساس بودجه سنواتی نیز تا سال ۱۳۷۶ آورده شده است.

جدول ۳- مقایسه دو نوع رتبه بندی

شاخص	مزیت تولید	نسبت بودجه های	نسبت درآمدهای استانی	نسبت درآمدهای	نسبت درآمدهای	رفاه اجتماعی	نسبت بودجه های
سال		عمرانی استان به کل بودجه های عمرانی استان ها	استان به کل درآمدهای استانی و ملی همان استان	عمومی استان به کل درآمدهای عمومی استان ها	مالیاتی استان به کل درآمدهای عمومی همان استان		جاری استان به کل بودجه های جاری استان ها
۱۳۷۴	۲۴	۲۰	۲۵	۲۴	۲۵	۲۴	۲۰
۱۳۷۵	۲۵	۱۹	۲۴	۲۴	۱۱	۲۴	۱۹
۱۳۷۶	۲۶	۲۳	۲۵	۲۵	۱۳	۲۷	۲۱

مآخذ: محاسبات مؤلف

از شاخص های جدول (۳) به دست می آید که استان کهگیلویه و بویراحمد به لحاظ درآمد استان وضع به نسبت نامطلوبی دارد. استان کهگیلویه و بویراحمد چه از نظر شاخص های مزیت تولید و رفاه اجتماعی و چه از نظر شاخص های سهم ببری از بودجه جاری و عمرانی رتبه های بسیار بالایی دارد. در شاخص های مزیت تولید و رفاه اجتماعی تقریباً جزو آخرین استان ها محسوب می شود و در سهم ببری از بودجه جاری و عمرانی طی سال ۱۳۷۴ تا ۱۳۷۶ معمولاً جزء ۵ استان آخر است.

ارتباط بین شاخص های رتبه بندی تجزیه و تحلیل تاکسونومی و رتبه بندی براساس بودجه سنواتی نیاز به بحث هایی فراتر از بحث های اقتصادی دارد. به عبارتی تعیین تکلیف این موضوع که استانی که دارای مزیت تولید و رفاه اجتماعی مطلوبی است باید بودجه جاری یا عمرانی بیشتر یا کمتری بگیرد خارج از مباحث اقتصادی محض است.

استان کهگیلویه و بویراحمد در سال های ۱۳۷۴ تا ۱۳۷۶ مقام های ۲۴، ۲۴، ۲۷ را به لحاظ رفاه اجتماعی با توجه به شاخص های قید شده برای آن در بین تمام استان ها داشته است.

معیار و شاخصی نیز از طرف سازمان برنامه و بودجه برای تخصیص اعتبارات استانی وجود دارد. این معیارها در گزارش کلی ای که در آن به رتبه بندی تمام استان ها پرداخته ایم بررسی خواهد شد.

آنچه که ما در اینجا انجام داده ایم براساس تجزیه و تحلیل تاکسونومی بوده است. برای رسیدن به این هدف که چیزی جز شفاف سازی بودجه استان ها به لحاظ سطح برخورداری از بودجه تخصیص یافته و مقایسه این سطح برخورداری با معیاری غیر بودجه ای نداشته است، ۱۳ شاخص برای مزیت تولید و ۱۱ شاخص برای رفاه اجتماعی انتخاب کردیم. این شاخص ها از منابع آماری قابل قبول مثل مرکز آمار ایران جمع آوری شده است. سپس این شاخص ها براساس روش های آماری و ریاضی ادغام شده و در ماتریسی ترکیب، نرمال و طبقه بندی و در نهایت رتبه بندی شده اند.

#### ۶- سخن آخر

استان کهگیلویه و بویراحمد به لحاظ رفاه اجتماعی جزء استان های غیر برخوردار کشور محسوب می شود. این استان به لحاظ مزیت تولید رتبه های مشابه رتبه رفاه اجتماعی را در بین استان ها داراست. نسبت های حاصل از بودجه به ویژه در سال هایی که ارقام عملکرد وجود دارد حکایت از توانایی کم استان به لحاظ

درآمدی دارد. این استان از نظر سهم‌بری از بودجه‌های جاری و عمرانی رتبه‌های ۱۹ تا ۲۴ را در سال ۱۳۷۴ و ۱۳۷۵ داشته است و در همین سال‌ها رتبه سهم درآمدهای استانی استان به کل درآمدهای استانی و ملی این استان به ترتیب ۲۵ و ۲۴ می‌باشد از طرف دیگر روند سهم درآمدهای مالیاتی استان از کل درآمدهای عمومی این استان حکایت از ارتقای سطح برخورداری استان از توانایی‌های اقتصادی دارد.

همان‌طور که در قسمت‌های قبل ذکر شد تغییر در ترکیب و در نتیجه رتبه استان‌ها به لحاظ برخورداری از سطوح بیشتر یا کمتر از بودجه کل کشور نیازمند بحث‌هایی فراتر از بحث‌های اقتصادی است. به گمان برخی، استانی که دارای مزیت تولید و رفاه اجتماعی بیشتر است باید برای ایجاد عدالت، بودجه جاری و عمرانی کمتری به آن تعلق بگیرد تا این بودجه صرف استان‌های با رتبه نامناسب‌تر شود. از طرف دیگر یک استان که دارای مزیت تولید بیشتر است توانایی تولید بیشتری دارد لذا حق دارد که از بودجه‌های جاری و عمرانی بیشتری به نسبت استانی که دارای مزیت تولید کمتری است برخوردار شود. این موضوع در تخصیص بهینه منابع اقتصادی دیده شده است. در اینجا بحث‌های مربوط به عدالت اجتماعی، تخصیص بهینه منابع..... در هم می‌آمیزد و بحث‌های اقتصادی محض کم‌رنگ‌تر می‌شوند.

امکان تغییر در بودجه جاری استان بسیار کمتر از امکان تغییر در بودجه عمرانی استان‌هاست. تخصیص بودجه عمرانی استان‌ها نیز براساس درجه و رتبه مزیت تولید و رفاه اجتماعی نیز نیاز به بحث‌های کارشناسی بیشتری خارج از فصل بررسی بودجه سنواتی کل کشور دارد. لذا ارائه پیشنهادی خاص و مشخص در این خصوص در حال حاضر ممکن نیست.

جدول ۴- رتبه استان‌ها بر اساس تجزیه و تحلیل تاکسونومی

ردیف	استان	سال ۱۳۷۴			سال ۱۳۷۵			سال ۱۳۷۶		
		رتبه بر حسب شاخص			رتبه بر حسب شاخص			رتبه بر حسب شاخص		
		رفاه اجتماعی	مزیت تولید	ترکیب دو شاخص	رفاه اجتماعی	مزیت تولید	ترکیب دو شاخص	رفاه اجتماعی	مزیت تولید	ترکیب دو شاخص
۱	آذربایجان شرقی	۱۱	۱۲	۱۰	۱۰	۱۳	۱۱	۸	۱۹	۱۲
۲	آذربایجان غربی	۱۸	۱۷	۱۷	۱۷	۱۷	۱۷	۲۳	۲۰	۲۳
۳	اردبیل	۲۲	۱۶	۲۱	۱۸	۲۲	۲۱	۲۰	۲۴	۲۴
۴	اصفهان	۳	۹	۷	۴	۸	۵	۳	۱۲	۵
۵	ایلام	۵	۲۳	۱۵	۷	۲۳	۱۵	۱۲	۱۳	۱۳
۶	بوشهر	۸	۱۰	۹	۳	۱۱	۷	۷	۹	۷
۷	تهران	۹	۶	۸	۹	۲	۳	۴	۶	۴
۸	چهارمحال و ختیاری	۱۷	۲۱	۱۸	۱۶	۲۰	۱۶	۱۹	۱۵	۱۸
۹	خراسان	۱۴	۱۳	۱۴	۱۲	۷	۱۰	۲۲	۱۸	۲۱
۱۰	خوزستان	۴	۷	۵	۸	۱۰	۸	۱	۸	۳
۱۱	زنجان	۶	۱	۲	۲۱	۳	۹	۲۱	۲	۹
۱۲	سمنان	۲	۳	۳	۲	۱	۲	۵	*	۱
۱۳	سیستان و بلوچستان	۲۳	۲۵	۲۵	۲۵	۲۴	۲۵	۲۶	۲۵	۲۶
۱۴	فارس	۱۲	۱۵	۱۲	۱۱	۱۸	۱۳	۶	۲۱	۱۴
۱۵	قزوین	***	***	***	***	***	***	۲۴	۳	۱۰
۱۶	قم	***	***	***	۱۴	۲۶	۲۴	۱۳	۲۷	۲۲
۱۷	کردستان	۲۱	۲۰	۲۳	۲۲	۲۱	۲۲	۲۸	۲۳	۲۸
۱۸	کرمان	۷	۵	۶	۵	۵	۴	۹	۵	۶
۱۹	کرمانشاه	۲۰	۱۹	۲۰	۱۳	۱۴	۱۴	۱۷	۲۲	۲۰
۲۰	کهگیلویه و بویراحمد	۲۴	۲۴	۲۴	۲۴	۲۵	۲۶	۲۷	۲۶	۲۷
۲۱	گلستان	***	***	***	***	***	***	۱۵	۷	۱۱
۲۲	گیلان	۱۵	۱۱	۱۳	۲۰	۱۲	۱۶	۱۱	۱۱	۱۵
۲۳	لرستان	۲۵	۱۴	۲۲	۲۳	۱۹	۲۳	۲۵	۱۷	۲۵
۲۴	مازندران	۱۶	۸	۱۱	۱۵	۹	۱۲	۱۴	۱۴	۱۶
۲۵	مرکزی	۱۰	۴	۴	۶	۶	۶	۱۰	۴	۸
۲۶	هرمزگان	۱۳	۲۲	۱۶	**	۱۶	۱۸	۱۸	۱۰	۱۷
۲۷	همدان	۱۹	۱۸	۱۹	۱۹	۱۵	۲۰	۱۶	۱۶	۱۹
۲۸	یزد	۱	۲	۱	۱	۴	۱	۲	۱	۲

مأخذ: محاسبات مؤلف

\* در این سال استان سمنان به لحاظ شاخص‌های مزیت تولید بسیار بالاتر از بقیه قرار داشت و به لحاظ آماری داده‌ای پرت منظور می‌شود و به همین دلیل در نظر گرفته نشد.  
 \*\* در این سال استان هرمزگان به لحاظ شاخص‌های رفاه اجتماعی بسیار بالاتر از بقیه قرار داشت و به لحاظ آماری داده‌ای پرت منظور می‌شد و به همین دلیل در نظر گرفته نشد.  
 \*\*\* در این سال‌ها این استان‌ها وجود نداشته‌اند.

جدول ۵- شاخص های مزیت تولید و رفاه اجتماعی استان کهگیلویه و بویراحمد

ردیف	شاخص ها	سال ۱۳۷۴		سال ۱۳۷۵		سال ۱۳۷۶	
		استان	میانگین استان ها	استان	میانگین استان ها	استان	میانگین استان ها
۱	مساحت سرانه (کیلومتر مربع نفر)	۰/۰۲۹۲	۰/۰۴۰۶	۰/۰۲۸۶	۰/۰۳۸۳	۰/۰۲۸۰	۰/۰۳۵۸
۲	سرمایه سرانه شرکت های تعاونی کشاورزی ثبت شده تحت پوشش وزارت تعاون (میلیون ریال نفر)	۰/۰۰۱۴	۰/۰۰۱۴	۰/۰۰۳۰	۰/۰۰۲۸	۰/۰۰۴۷	۰/۰۰۴۳
۳	مصرف سرانه فرآورده های عمده نفتی (متر مکعب نفر)	۰/۱۹۰۴	۱/۱۳۷۵	۰/۱۹۲۶	۱/۱۰۴۱	۰/۲۱۵۹	۱/۰۶۶۹
۴	فروش سرانه برق شرکت های برق منطقه ای (مگاوات ساعت نفر)	۰/۶۰۹۵	۱/۰۵۴۳	۰/۶۰۴۵	۱/۰۷۸۱	۰/۶۸۰۶	۱/۱۳۰۹
۵	سرمایه سرانه شرکت های تعاونی عمرانی و مسکن ثبت شده (میلیون ریال نفر)	۰/۰۰۰۵	۰/۰۰۰۷	۰/۰۰۰۷	۰/۰۰۳۳	۰/۰۰۰۸	۰/۰۰۲۳
۶	نسبت راه های تحت حوزه وزارت راه و ترابری به مساحت استان	۰/۰۸۱۸	۰/۰۶۶۷	۰/۰۸۰۳	۰/۰۶۵۹	۰/۰۷۳۰	۰/۰۶۶۴
۷	نسبت راه های روستایی به مساحت استان	۰/۰۳۹۶	۰/۰۸۳۷	۰/۰۵۰۸	۰/۰۹۱۱	۰/۰۵۶۳	۰/۰۹۹۸
۸	عملکرد سیلوهای گندم (هزار تن)	۳۷	۴۳۱/۸۴	۳۹	۴۱۵/۸۱	۵۱	۴۵۸/۶۱
۹	نسبت تعداد آموزش دیدگان سازمان آموزش فنی و حرفه ای به کل جمعیت استان	۰/۰۰۴۲	۰/۰۰۳۹	۰/۰۰۵۹	۰/۰۰۲۴	۰/۰۰۴۴	۰/۰۰۲۶
۱۰	نسبت تعداد آموزش دیدگان سازمان آموزش فنی و حرفه ای به کل جمعیت استان	۰/۰۰۰۲	۰/۰۰۰۲	۰/۰۰۰۲	۰/۰۰۰۲	۰/۰۰۳۷	۰/۰۰۳۰
۱۱	نسبت سطح اراضی زیرکشت محصولات سالانه و دائمی به کل مساحت استان	۰/۰۰۰۳	۰/۰۰۰۳	۰/۰۰۰۳	۰/۰۰۰۳	۰/۰۰۰۲	۰/۰۰۰۳
۱۲	سرانه ارزش افزوده فعالیت های صنعتی کارگاه های صنعتی بزرگ	۰/۰۲۵۶	۰/۲۴۲۰	۰/۰۳۹۴	۰/۳۳۰۳	۰/۰۶۲۳	۰/۴۸۲۴
۱۳	سرانه ارزش افزوده معادن در حال بهره برداری	۰/۰۰۳۰	۰/۰۳۷۱	۰/۰۰۵۹	۰/۰۳۰۷	۱/۰/۱۲	۳۵/۷۵
۱۴	نسبت تخت های مهمانخانه ها به جمعیت کل استان	۰/۰۰۰۲	۰/۰۰۰۶	۰/۰۰۰۲	۰/۰۰۰۷	۰/۰۰۰۴	۰/۰۰۰۸
۱۵	نسبت تعداد مددجویان کننده از خدمات سازمان بهزیستی به کل جمعیت استان	۰/۰۲۳۲	۰/۰۲۸۹	۰/۰۳۷۶	۰/۰۲۸۶	۰/۰۳۵۹	۰/۰۳۷۰
۱۶	رفاه	*	*	*	*	*	۷۳۹۹۶۷۶
۱۷	اجتماعی	*	*	*	*	*	۱۰۶۰۰۰۰۰
۱۸	متوسط درآمد سالانه روستایی (ریال)	۰/۰۰۰۷	۰/۰۰۱۴	۰/۰۰۰۸	۰/۰۰۱۵	۰/۰۰۰۸	۰/۰۰۱۴
۱۹	متوسط درآمد سالانه شهری (ریال)	۰/۰۰۰۱	۰/۰۰۰۱	۰/۰۰۰۱	۰/۰۰۰۱	۰/۰۰۰۱	۰/۰۰۰۱
۲۰	سرانه تعداد تخت های مؤسسات درمانی استان (تخت نفر)	۰/۰۰۰۱	۰/۰۰۰۱	۰/۰۰۰۱	۰/۰۰۰۱	۰/۰۰۰۱	۰/۰۰۰۱
۲۱	سرانه تعداد تخت های مراکز بهداشتی و درمانی استان (تخت نفر)	۰/۰۰۰۱	۰/۰۰۰۱	۰/۰۰۰۱	۰/۰۰۰۱	۰/۰۰۰۱	۰/۰۰۰۱
۲۲	سرانه تعداد کتابخانه های وابسته به وزارت فرهنگ و ارشاد اسلامی استان (تعداد نفر)	۰/۰۰۰۱	۰/۰۰۰۱	۰/۰۰۰۱	۰/۰۰۰۱	۰/۰۰۰۱	۰/۰۰۰۱
۲۳	سرانه تعداد انشعاب آب از نقاط شهری توسط شرکت آب و فاضلاب (تعداد نفر)	۰/۰۵۸۷	۰/۱۰۲۵	۰/۰۶۰۲	۰/۱۰۱۸	۰/۰۶۳۱	۰/۱۰۵۳
۲۴	سرانه فروش آب از نقاط شهری توسط شرکت آب و فاضلاب (تعداد نفر)	۰/۰۳۴۹	۰/۰۳۹۸	۰/۰۳۴۷	۰/۰۴۲۲	۰/۰۳۲۴	۰/۰۴۱۰
۲۵	سرانه ارزش افزوده معادن در حال بهره برداری	۰/۰۰۲۴	۰/۰۰۲۷	۰/۰۰۲۰	۰/۰۰۲۲	۰/۰۰۱۸	۰/۰۰۱۸

مأخذ: محاسبات مؤلف  
\* اطلاعاتی در دسترس نبوده است.

جدول ۶- رتبه و نسبت بودجه‌های جاری استان به مجموع بودجه جاری کل استان‌های کشور

رتبه	سال ۱۳۷۴		سال ۱۳۷۵		سال ۱۳۷۶		سال ۱۳۷۷		سال ۱۳۷۸		سال ۱۳۷۹	
	استان	نسبت	استان	نسبت	استان	نسبت	استان	نسبت	استان	نسبت	استان	نسبت
۱	خوزستان	۰/۱۳	خوزستان	۰/۱۵	تهران	۰/۱۴	تهران	۰/۱۲	خوزستان	۰/۱۰	تهران	۰/۱۳
۲	خراسان	۰/۰۷	خراسان	۰/۰۷	خراسان	۰/۱۰	خراسان	۰/۱۰	خراسان	۰/۰۸	خراسان	۰/۱۰
۳	کرمانشاه	۰/۰۷	مازندران	۰/۰۷	مازندران	۰/۰۸	فارس	۰/۰۷	تهران	۰/۰۷	فارس	۰/۰۷
۴	مازندران	۰/۰۶	تهران	۰/۰۶	فارس	۰/۰۷	اصفهان	۰/۰۷	فارس	۰/۰۶	اصفهان	۰/۰۶
۵	تهران	۰/۰۵	فارس	۰/۰۶	اصفهان	۰/۰۶	خوزستان	۰/۰۶	آذربایجان شرقی	۰/۰۵	خوزستان	۰/۰۵
۶	فارس	۰/۰۵	سیستان و بلوچستان	۰/۰۵	خوزستان	۰/۰۶	مازندران	۰/۰۵	سیستان و بلوچستان	۰/۰۵	مازندران	۰/۰۵
۷	آذربایجان شرقی	۰/۰۵	آذربایجان شرقی	۰/۰۵	آذربایجان شرقی	۰/۰۵	آذربایجان شرقی	۰/۰۵	اصفهان	۰/۰۵	آذربایجان شرقی	۰/۰۵
۸	کرمان	۰/۰۴	کرمانشاه	۰/۰۵	کرمان	۰/۰۴	کرمان	۰/۰۴	کرمانشاه	۰/۰۴	کرمان	۰/۰۴
۹	کردستان	۰/۰۴	آذربایجان غربی	۰/۰۴	گیلان	۰/۰۴	گیلان	۰/۰۴	مازندران	۰/۰۴	گیلان	۰/۰۴
۱۰	اصفهان	۰/۰۴	کرمان	۰/۰۴	آذربایجان غربی	۰/۰۴	آذربایجان غربی	۰/۰۴	کرمان	۰/۰۴	آذربایجان غربی	۰/۰۴
۱۱	آذربایجان غربی	۰/۰۴	اصفهان	۰/۰۴	کرمانشاه	۰/۰۳	کرمانشاه	۰/۰۳	آذربایجان غربی	۰/۰۴	کرمانشاه	۰/۰۴
۱۲	سیستان و بلوچستان	۰/۰۴	هرمزگان	۰/۰۳	لرستان	۰/۰۳	لرستان	۰/۰۳	کردستان	۰/۰۴	لرستان	۰/۰۳
۱۳	گیلان	۰/۰۴	گیلان	۰/۰۳	همدان	۰/۰۳	همدان	۰/۰۳	گیلان	۰/۰۳	همدان	۰/۰۳
۱۴	هرمزگان	۰/۰۳	لرستان	۰/۰۳	سیستان و بلوچستان	۰/۰۳	گلستان	۰/۰۳	لرستان	۰/۰۳	سیستان و بلوچستان	۰/۰۳
۱۵	لرستان	۰/۰۳	اردبیل	۰/۰۳	کردستان	۰/۰۲	کردستان	۰/۰۲	هرمزگان	۰/۰۳	گلستان	۰/۰۲
۱۶	اردبیل	۰/۰۳	کردستان	۰/۰۳	مرکزی	۰/۰۲	مرکزی	۰/۰۲	همدان	۰/۰۳	مرکزی	۰/۰۲
۱۷	زنجان	۰/۰۳	زنجان	۰/۰۳	اردبیل	۰/۰۲	سیستان و بلوچستان	۰/۰۲	اردبیل	۰/۰۲	کردستان	۰/۰۲
۱۸	ایلام	۰/۰۳	همدان	۰/۰۲	یزد	۰/۰۲	اردبیل	۰/۰۲	کهگیلویه و بویراحمد	۰/۰۲	اردبیل	۰/۰۲
۱۹	همدان	۰/۰۲	کهگیلویه و بویراحمد	۰/۰۲	زنجان	۰/۰۲	هرمزگان	۰/۰۲	مرکزی	۰/۰۲	یزد	۰/۰۲
۲۰	کهگیلویه و بویراحمد	۰/۰۲	بوشهر	۰/۰۲	بوشهر	۰/۰۲	یزد	۰/۰۲	گلستان	۰/۰۲	هرمزگان	۰/۰۲
۲۱	بوشهر	۰/۰۲	ایلام	۰/۰۲	هرمزگان	۰/۰۲	بوشهر	۰/۰۲	بوشهر	۰/۰۲	بوشهر	۰/۰۲
۲۲	چهارمحال و بختیاری	۰/۰۲	مرکزی	۰/۰۲	چهارمحال و بختیاری	۰/۰۲	چهارمحال و بختیاری	۰/۰۲	چهارمحال و بختیاری	۰/۰۲	چهارمحال و بختیاری	۰/۰۲
۲۳	مرکزی	۰/۰۲	چهارمحال و بختیاری	۰/۰۲	کهگیلویه و بویراحمد	۰/۰۲	زنجان	۰/۰۲	زنجان	۰/۰۲	زنجان	۰/۰۲
۲۴	سمنان	۰/۰۱	یزد	۰/۰۱	ایلام	۰/۰۱	فزوین	۰/۰۱	ایلام	۰/۰۲	فزوین	۰/۰۱
۲۵	یزد	۰/۰۱	سمنان	۰/۰۱	سمنان	۰/۰۱	کهگیلویه و بویراحمد	۰/۰۱	فزوین	۰/۰۱	کهگیلویه و بویراحمد	۰/۰۱
۲۶	فزوین	۰/۰۰	فزوین	۰/۰۰	قم	۰/۰۰	قم	۰/۰۱	یزد	۰/۰۱	ایلام	۰/۰۱
۲۷	قم	۰/۰۰	قم	۰/۰۰	قم	۰/۰۰	ایلام	۰/۰۱	سمنان	۰/۰۱	قم	۰/۰۱
۲۸	گلستان	۰/۰۰	گلستان	۰/۰۰	گلستان	۰/۰۰	سمنان	۰/۰۱	قم	۰/۰۱	سمنان	۰/۰۱
	جمع کل	۱/۰۰	جمع کل	۱/۰۰	جمع کل	۱/۰۰	جمع کل	۱/۰۰	جمع کل	۱/۰۰	جمع کل	۱/۰۰

ماخذ: محاسبات مؤلف.  
\* سال ۱۳۷۸ براساس ارقام مصوب بودجه سال ۱۳۷۸ است.  
\*\* سال ۱۳۷۹ براساس ارقام لایحه بودجه سال ۱۳۷۹ است.

جدول ۷- رتبه و نسبت بودجه‌های عمرانی استان به مجموع بودجه عمرانی کل استان‌های کشور

رتبه	سال ۱۳۷۴		سال ۱۳۷۵		سال ۱۳۷۶		سال ۱۳۷۷		سال ۱۳۷۸*		سال ۱۳۷۹**	
	استان	نسبت	استان	نسبت	استان	نسبت	استان	نسبت	استان	نسبت	استان	نسبت
۱	خوزستان	۰/۱۳	خوزستان	۰/۱۵	خوزستان	۰/۱۴	خوزستان	۰/۱۱	خوزستان	۰/۱۰	خراسان	۰/۰۸
۲	خراسان	۰/۰۷	خراسان	۰/۰۷	خراسان	۰/۱۰	خراسان	۰/۰۹	خراسان	۰/۰۸	خوزستان	۰/۰۸
۳	کرمانشاه	۰/۰۷	مازندران	۰/۰۷	تهران	۰/۰۷	تهران	۰/۰۶	تهران	۰/۰۶	اردبیل	۰/۰۷
۴	مازندران	۰/۰۶	تهران	۰/۰۶	مازندران	۰/۰۷	فارس	۰/۰۶	فارس	۰/۰۶	فارس	۰/۰۶
۵	تهران	۰/۰۵	فارس	۰/۰۶	فارس	۰/۰۶	آذربایجان شرقی	۰/۰۵	آذربایجان شرقی	۰/۰۵	آذربایجان شرقی	۰/۰۵
۶	فارس	۰/۰۵	سیستان و بلوچستان	۰/۰۵	سیستان و بلوچستان	۰/۰۵	سیستان و بلوچستان	۰/۰۵	سیستان و بلوچستان	۰/۰۵	سیستان و بلوچستان	۰/۰۵
۷	آذربایجان شرقی	۰/۰۵	آذربایجان شرقی	۰/۰۵	آذربایجان شرقی	۰/۰۵	کرمانشاه	۰/۰۴	اصفهان	۰/۰۴	کرمانشاه	۰/۰۵
۸	کرمان	۰/۰۴	کرمانشاه	۰/۰۴	اصفهان	۰/۰۵	هرمزگان	۰/۰۴	کرمانشاه	۰/۰۴	اصفهان	۰/۰۴
۹	کردستان	۰/۰۴	آذربایجان غربی	۰/۰۴	آذربایجان غربی	۰/۰۴	کرمان	۰/۰۴	مازندران	۰/۰۴	کرمان	۰/۰۴
۱۰	اصفهان	۰/۰۴	کرمان	۰/۰۴	کرمان	۰/۰۴	مازندران	۰/۰۴	کرمان	۰/۰۴	مازندران	۰/۰۴
۱۱	آذربایجان غربی	۰/۰۴	اصفهان	۰/۰۴	کرمانشاه	۰/۰۴	اصفهان	۰/۰۴	آذربایجان غربی	۰/۰۴	آذربایجان غربی	۰/۰۴
۱۲	سیستان و بلوچستان	۰/۰۴	هرمزگان	۰/۰۳	لرستان	۰/۰۳	آذربایجان غربی	۰/۰۴	کردستان	۰/۰۴	کردستان	۰/۰۴
۱۳	گیلان	۰/۰۴	گیلان	۰/۰۳	گیلان	۰/۰۳	گیلان	۰/۰۳	گیلان	۰/۰۳	لرستان	۰/۰۳
۱۴	هرمزگان	۰/۰۳	لرستان	۰/۰۳	هرمزگان	۰/۰۳	کردستان	۰/۰۳	لرستان	۰/۰۳	گیلان	۰/۰۳
۱۵	لرستان	۰/۰۳	اردبیل	۰/۰۳	کردستان	۰/۰۳	لرستان	۰/۰۳	هرمزگان	۰/۰۳	هرمزگان	۰/۰۳
۱۶	اردبیل	۰/۰۳	کردستان	۰/۰۳	اردبیل	۰/۰۳	اردبیل	۰/۰۳	همدان	۰/۰۳	همدان	۰/۰۳
۱۷	زنجان	۰/۰۳	زنجان	۰/۰۳	زنجان	۰/۰۲	گلستان	۰/۰۲	اردبیل	۰/۰۲	قم	۰/۰۳
۱۸	ایلام	۰/۰۳	همدان	۰/۰۲	همدان	۰/۰۲	ایلام	۰/۰۲	کهگیلویه و بویراحمد	۰/۰۲	کهگیلویه و بویراحمد	۰/۰۲
۱۹	همدان	۰/۰۲	کهگیلویه و بویراحمد	۰/۰۲	بوشهر	۰/۰۲	همدان	۰/۰۲	همدان	۰/۰۲	گلستان	۰/۰۲
۲۰	کهگیلویه و بویراحمد	۰/۰۲	بوشهر	۰/۰۲	مرکزی	۰/۰۲	زنجان	۰/۰۲	گلستان	۰/۰۲	بوشهر	۰/۰۲
۲۱	بوشهر	۰/۰۲	ایلام	۰/۰۲	کهگیلویه و بویراحمد	۰/۰۲	مرکزی	۰/۰۲	بوشهر	۰/۰۲	مرکزی	۰/۰۲
۲۲	چهارمحال و بختیاری	۰/۰۲	مرکزی	۰/۰۲	چهارمحال و بختیاری	۰/۰۲	چهارمحال و بختیاری	۰/۰۲	چهارمحال و بختیاری	۰/۰۲	چهارمحال و بختیاری	۰/۰۲
۲۳	مرکزی	۰/۰۲	چهارمحال و بختیاری	۰/۰۲	ایلام	۰/۰۲	مرکزی	۰/۰۲	زنجان	۰/۰۲	ایلام	۰/۰۲
۲۴	سمنان	۰/۰۱	یزد	۰/۰۱	یزد	۰/۰۲	بوشهر	۰/۰۲	ایلام	۰/۰۲	زنجان	۰/۰۲
۲۵	یزد	۰/۰۱	سمنان	۰/۰۱	سمنان	۰/۰۱	مرکزی	۰/۰۲	قزوین	۰/۰۱	قزوین	۰/۰۱
۲۶	قزوین	۰/۰۰	قزوین	۰/۰۰	قزوین	۰/۰۰	یزد	۰/۰۱	یزد	۰/۰۱	یزد	۰/۰۱
۲۷	قم	۰/۰۰	قم	۰/۰۰	قم	۰/۰۰	سمنان	۰/۰۱	سمنان	۰/۰۱	سمنان	۰/۰۱
۲۸	گلستان	۰/۰۰	گلستان	۰/۰۰	گلستان	۰/۰۰	قم	۰/۰۰	قم	۰/۰۱	تهران	۰/۰۱
۰۰	جمع کل	۱/۰۰	جمع کل	۱/۰۰	جمع کل	۱/۰۰	جمع کل	۱/۰۰	جمع کل	۱/۰۰	جمع کل	۱/۰۰

مأخذ: محاسبات مؤلف.  
\* سال ۱۳۷۸ براساس ارقام مصوب بودجه سال ۱۳۷۸ است.  
\*\* سال ۱۳۷۹ براساس ارقام لایحه بودجه سال ۱۳۷۹ است.

جدول ۸- رتبه و نسبت درآمدهای استانی استان به کل درآمدهای استانی و ملی همان استان

سال ۱۳۷۹**		سال ۱۳۷۸*		سال ۱۳۷۷		سال ۱۳۷۶		سال ۱۳۷۵		سال ۱۳۷۴	
نسبت	استان	نسبت	استان	نسبت	استان	نسبت	استان	نسبت	استان	نسبت	استان
۰/۸۷	تهران	۰/۹۵	اصفهان	۰/۶۸	اصفهان	۰/۶۸	اصفهان	۰/۷۳	اصفهان	۱/۰۰	قزوین
۰/۸۰	قزوین	۰/۶۷	مرکزی	۰/۵۰	تهران	۰/۴۴	مرکزی	۰/۵۱	مرکزی	۰/۹۳	میانگین استان‌ها
۰/۶۶	اصفهان	۰/۶۳	تهران	۰/۴۸	مرکزی	۰/۴۴	هرمزگان	۰/۴۵	آذربایجان شرقی	۰/۷۸	هرمزگان
۰/۶۲	مرکزی	۰/۶۱	قزوین	۰/۴۷	قزوین	۰/۴۳	تهران	۰/۴۲	تهران	۰/۷۷	اصفهان
۰/۴۸	آذربایجان شرقی	۰/۶۱	آذربایجان شرقی	۰/۴۶	آذربایجان شرقی	۰/۴۰	آذربایجان شرقی	۰/۴۱	آذربایجان شرقی	۰/۵۸	مرکزی
۰/۴۲	یزد	۰/۵۲	خوزستان	۰/۳۹	یزد	۰/۳۵	یزد	۰/۳۴	خوزستان	۰/۵۳	آذربایجان شرقی
۰/۴۱	خوزستان	۰/۵۲	یزد	۰/۳۷	خوزستان	۰/۳۱	قم	۰/۳۴	هرمزگان	۰/۴۸	خوزستان
۰/۳۹	هرمزگان	۰/۴۹	هرمزگان	۰/۳۶	هرمزگان	۰/۳۱	خوزستان	۰/۳۱	خراسان	۰/۴۲	خراسان
۰/۳۹	میانگین استان‌ها	۰/۴۹	قم	۰/۳۲	قم	۰/۲۹	میانگین استان‌ها	۰/۳۱	میانگین استان‌ها	۰/۴۱	تهران
۰/۳۳	فارس	۰/۴۴	میانگین استان‌ها	۰/۳۲	میانگین استان‌ها	۰/۲۷	گیلان	۰/۳۱	فارس	۰/۳۹	یزد
۰/۳۳	خراسان	۰/۴۰	مازندران	۰/۲۸	آذربایجان غربی	۰/۲۷	فارس	۰/۳۰	گیلان	۰/۳۶	فارس
۰/۳۲	کرمان	۰/۴۰	فارس	۰/۲۸	فارس	۰/۲۶	خراسان	۰/۲۷	سمنان	۰/۳۱	کرمان
۰/۳۲	قم	۰/۳۹	خراسان	۰/۲۷	خراسان	۰/۲۵	آذربایجان غربی	۰/۲۶	همدان	۰/۳۱	گیلان
۰/۳۱	گیلان	۰/۳۹	زنجان	۰/۲۷	سمنان	۰/۲۳	زنجان	۰/۲۶	آذربایجان غربی	۰/۳۰	آذربایجان غربی
۰/۳۰	مازندران	۰/۳۷	گیلان	۰/۲۷	گیلان	۰/۲۳	سمنان	۰/۲۴	مازندران	۰/۲۸	مازندران
۰/۲۹	آذربایجان غربی	۰/۳۶	آذربایجان غربی	۰/۲۶	مازندران	۰/۲۲	مازندران	۰/۲۳	زنجان	۰/۲۸	همدان
۰/۲۹	زنجان	۰/۳۴	سمنان	۰/۲۴	زنجان	۰/۲۲	کرمان	۰/۲۳	کرمان	۰/۲۷	سمنان
۰/۲۸	سمنان	۰/۳۳	کرمان	۰/۲۲	همدان	۰/۲۲	همدان	۰/۱۷	لرستان	۰/۲۶	زنجان
۰/۲۵	بوشهر	۰/۳۲	همدان	۰/۲۲	کرمان	۰/۱۸	بوشهر	۰/۱۶	کرمانشاه	۰/۱۸	بوشهر
۰/۲۲	همدان	۰/۲۴	بوشهر	۰/۲۰	بوشهر	۰/۱۶	کرمانشاه	۰/۱۶	بوشهر	۰/۱۷	لرستان
۰/۱۷	لرستان	۰/۲۳	کرمانشاه	۰/۱۷	گلستان	۰/۱۴	لرستان	۰/۱۴	کردستان	۰/۱۵	سیستان و بلوچستان
۰/۱۶	گلستان	۰/۲۲	اردبیل	۰/۱۵	اردبیل	۰/۱۴	کردستان	۰/۱۳	اردبیل	۰/۱۴	کرمانشاه
۰/۱۶	کرمانشاه	۰/۱۹	لرستان	۰/۱۵	کرمانشاه	۰/۱۴	اردبیل	۰/۱۲	سیستان و بلوچستان	۰/۱۳	اردبیل
۰/۱۵	سیستان و بلوچستان	۰/۱۹	گلستان	۰/۱۵	سیستان و بلوچستان	۰/۱۳	سیستان و بلوچستان	۰/۱۱	چهارمحال و بختیاری	۰/۱۲	چهارمحال و بختیاری
۰/۱۵	چهارمحال و بختیاری	۰/۱۸	چهارمحال و بختیاری	۰/۱۴	لرستان	۰/۱۳	چهارمحال و بختیاری	۰/۰۹	کهگیلویه و بویراحمد	۰/۱۲	کردستان
۰/۱۳	کردستان	۰/۱۸	سیستان و بلوچستان	۰/۱۳	چهارمحال و بختیاری	۰/۱۰	کهگیلویه و بویراحمد	۰/۰۹	ایلام	۰/۰۹	کهگیلویه و بویراحمد
۰/۱۲	اردبیل	۰/۱۸	کردستان	۰/۱۳	کردستان	۰/۰۸	ایلام	۰/۰۰	قزوین	۰/۰۸	ایلام
۰/۱۰	کهگیلویه و بویراحمد	۰/۱۵	کهگیلویه و بویراحمد	۰/۱۰	کهگیلویه و بویراحمد	۰/۱۰	قزوین	۰/۰۰	قم	۰/۰۰	قم
۰/۱۰	ایلام	۰/۱۲	ایلام	۰/۰۹	ایلام	۰/۰۰	گلستان	۰/۰۰	گلستان	۰/۰۰	گلستان

محاسبات مؤلف.  
 ۱۳۷۸ براساس ارقام مصوب بودجه سال ۱۳۷۸ است.  
 ۱۳۷۹ براساس ارقام لایحه بودجه سال ۱۳۷۹ است.

جدول ۹- رتبه و نسبت درآمدهای مالیاتی هر استان به کل درآمدهای عمومی همان استان

رتبه	سال ۱۳۷۴		سال ۱۳۷۵		سال ۱۳۷۶		سال ۱۳۷۷		سال ۱۳۷۸		سال ۱۳۷۹	
	استان	نسبت	استان	نسبت	استان	نسبت	استان	نسبت	استان	نسبت	استان	نسبت
۱	خوزستان	۰/۹۹	تهران	۰/۹۶	اصفهان	۰/۸۸	اصفهان	۰/۸۳	همدان	۰/۸۶	قم	۰/۸۷
۲	آذربایجان غربی	۰/۸۳	مرکزی	۰/۹۰	مرکزی	۰/۸۸	زنجان	۰/۸۲	زنجان	۰/۸۶	خراسان	۰/۸۵
۳	لرستان	۰/۸۱	اصفهان	۰/۹۰	آذربایجان شرقی	۰/۸۴	گلستان	۰/۸۲	آذربایجان شرقی	۰/۸۴	همدان	۰/۸۵
۴	کردستان	۰/۸۰	خوزستان	۰/۸۸	زنجان	۰/۸۴	قزوین	۰/۸۲	گیلان	۰/۸۳	فارس	۰/۸۵
۵	فارس	۰/۷۹	یزد	۰/۸۶	همدان	۰/۸۴	کهگیلویه و بویراحمد	۰/۸۱	اصفهان	۰/۸۳	قزوین	۰/۸۵
۶	خراسان	۰/۷۸	زنجان	۰/۸۶	خوزستان	۰/۸۴	آذربایجان شرقی	۰/۸۱	کرمانشاه	۰/۸۳	یزد	۰/۸۵
۷	کرمانشاه	۰/۷۸	میانگین استان‌ها	۰/۸۶	مازندران	۰/۸۳	خراسان	۰/۸۰	قزوین	۰/۸۲	گلستان	۰/۸۵
۸	بوشهر	۰/۷۸	آذربایجان شرقی	۰/۸۵	خراسان	۰/۸۳	قم	۰/۸۰	خراسان	۰/۸۲	زنجان	۰/۸۴
۹	قم	۰/۷۷	خراسان	۰/۸۵	قم	۰/۸۲	یزد	۰/۸۰	چهارمحال و بختیاری	۰/۸۲	کهگیلویه و بویراحمد	۰/۸۳
۱۰	مرکزی	۰/۷۳	فارس	۰/۸۵	کرمانشاه	۰/۸۱	همدان	۰/۷۹	قم	۰/۸۱	آذربایجان شرقی	۰/۸۳
۱۱	گلستان	۰/۷۳	همدان	۰/۸۳	میانگین استان‌ها	۰/۸۰	مازندران	۰/۷۹	یزد	۰/۸۱	مازندران	۰/۸۲
۱۲	ایلام	۰/۷۳	کهگیلویه و بویراحمد	۰/۸۳	گیلان	۰/۸۰	چهارمحال بختیاری	۰/۷۸	مازندران	۰/۸۱	کرمانشاه	۰/۸۲
۱۳	آذربایجان شرقی	۰/۷۳	مازندران	۰/۸۳	چهارمحال و بختیاری	۰/۸۰	کرمانشاه	۰/۷۷	بوشهر	۰/۸۰	اصفهان	۰/۸۱
۱۴	چهارمحال بختیاری	۰/۷۲	گیلان	۰/۸۲	کهگیلویه و بویراحمد	۰/۸۰	فارس	۰/۷۷	خوزستان	۰/۷۹	چهارمحال و بختیاری	۰/۸۰
۱۵	اصفهان	۰/۷۲	کرمانشاه	۰/۸۲	فارس	۰/۸۰	میانگین استان‌ها	۰/۷۷	لرستان	۰/۷۸	سیستان و بلوچستان	۰/۸۰
۱۶	گیلان	۰/۷۲	چهارمحال و بختیاری	۰/۸۱	کرمان	۰/۷۷	گیلان	۰/۷۵	سیستان و بلوچستان	۰/۷۸	بوشهر	۰/۸۰
۱۷	هرمزگان	۰/۷۱	بوشهر	۰/۷۹	اردبیل	۰/۷۷	خوزستان	۰/۷۵	فارس	۰/۷۸	خوزستان	۰/۷۹
۱۸	تهران	۰/۷۰	کرمان	۰/۷۸	ایلام	۰/۷۷	تهران	۰/۷۵	کهگیلویه و بویراحمد	۰/۷۷	لرستان	۰/۷۹
۱۹	اردبیل	۰/۶۹	اردبیل	۰/۷۸	بوشهر	۰/۷۶	لرستان	۰/۷۴	میانگین استان‌ها	۰/۷۷	گیلان	۰/۷۸
۲۰	قزوین	۰/۶۸	سمنان	۰/۷۷	تهران	۰/۷۶	سیستان و بلوچستان	۰/۷۳	اردبیل	۰/۷۵	سمنان	۰/۷۷
۲۱	میانگین استان‌ها	۰/۶۷	ایلام	۰/۷۶	سمنان	۰/۷۴	بوشهر	۰/۷۳	مرکزی	۰/۷۵	اردبیل	۰/۷۴
۲۲	زنجان	۰/۶۶	لرستان	۰/۷۶	لرستان	۰/۷۴	کرمان	۰/۷۳	ایلام	۰/۷۴	میانگین استان‌ها	۰/۷۴
۲۳	یزد	۰/۶۶	کردستان	۰/۷۴	یزد	۰/۷۲	ایلام	۰/۷۳	سمنان	۰/۷۳	کرمان	۰/۷۳
۲۴	کرمان	۰/۶۵	سیستان و بلوچستان	۰/۷۴	کردستان	۰/۷۰	مرکزی	۰/۷۳	آذربایجان غربی	۰/۷۳	کردستان	۰/۷۳
۲۵	سمنان	۰/۶۱	آذربایجان غربی	۰/۷۳	سیستان و بلوچستان	۰/۶۸	اردبیل	۰/۷۲	هرمزگان	۰/۷۲	ایلام	۰/۷۰
۲۶	کهگیلویه و بویراحمد	۰/۳۱	هرمزگان	۰/۶۹	آذربایجان غربی	۰/۶۸	سمنان	۰/۷۲	گلستان	۰/۷۲	آذربایجان غربی	۰/۶۹
۲۷	مازندران	۰/۱۰۰	قزوین	۰/۱۰۰	هرمزگان	۰/۱۰۰	کردستان	۰/۶۶	کردستان	۰/۷۱	مرکزی	۰/۶۷
۲۸	همدان	۰/۱۰۰	قم	۰/۱۰۰	قزوین	۰/۱۰۰	آذربایجان غربی	۰/۶۵	کرمان	۰/۷۰	هرمزگان	۰/۶۷
۲۹	سیستان و بلوچستان	۰/۱۰۰	گلستان	۰/۱۰۰	گلستان	۰/۱۰۰	هرمزگان	۰/۵۷	تهران	۰/۶۳	تهران	۰/۵۴

مأخذ: محاسبات مؤلف.  
 \* سال ۱۳۷۸ براساس ارقام مصوب بودجه سال ۱۳۷۸ است.  
 \*\* سال ۱۳۷۹ براساس ارقام لایحه بودجه سال ۱۳۷۹ است.

جدول ۱۰- رتبه و نسبت مقادیر عملکرد به مصوب بودجه عمرانی استان‌ها

رتبه	سال ۱۳۷۴		سال ۱۳۷۵		سال ۱۳۷۶		سال ۱۳۷۷	
	استان	نسبت	استان	نسبت	استان	نسبت	استان	نسبت
۱	کرمانشاه	۱/۷۷۰۸	خوزستان	۱/۹۰۲۷	خوزستان	۱/۶۲	هرمزگان	۱/۴۳۵۸
۲	اردبیل	۱/۶۲۲۰	زنجان	۱/۸۳۲۹	قم	۱/۵۳	ایلام	۱۰۰۹۷۷
۳	خوزستان	۱/۵۹۸۲	مازندران	۱/۷۹۱۴	خراسان	۱/۴۴	کرمانشاه	۱۰۰۹۳۷
۴	کرمان	۱/۴۳۲۷	کهگیلویه و بویراحمد	۱/۷۶۵۳	آذربایجان غربی	۱/۴۱	اردبیل	۱۰۰۵۴۷
۵	چهارمحال و بختیاری	۱/۴۱۹۰	هرمزگان	۱/۷۶۳۹	اردبیل	۱/۲۶	فارس	۱۰۰۵۲۷
۶	کردستان	۱/۴۱۷۱	گیلان	۱/۷۶۳۳	سمنان	۱/۲۳	گیلان	۱۰۰۳۹۴
۷	گیلان	۱/۳۹۱۳	فارس	۱/۷۴۴۷	میانگین استان‌ها	۱/۲۳	خوزستان	۱۰۰۲۲۷
۸	مازندران	۱/۳۸۳۱	کرمانشاه	۱/۶۶۲۷	آذربایجان شرقی	۱/۲۳	چهارمحال و بختیاری	۱۰۰۲۰۹
۹	میانگین استان‌ها	۱/۳۲۶۹	آذربایجان شرقی	۱/۶۳۳۷	فارس	۱/۲۲	کرمان	۱۰۰۱۶۲
۱۰	هرمزگان	۱/۳۲۰۰	آذربایجان غربی	۱/۶۲۳۲	مازندران	۱/۲۲	کهگیلویه و بویراحمد	۰۹۸۴۴
۱۱	لرستان	۱/۳۱۵۳	سیستان و بلوچستان	۱/۵۸۱۶	سیستان و بلوچستان	۱/۲۱	خراسان	۰۹۷۰۸
۱۲	سمنان	۱/۳۰۱۷	چهارمحال و بختیاری	۱/۵۸۰۴	کرمان	۱/۲۰	لرستان	۰۹۶۴۸
۱۳	سیستان و بلوچستان	۱/۲۸۰۶	کرمان	۱/۵۵۷۸	یزد	۱/۱۷	سیستان و بلوچستان	۰۹۶۲۶
۱۴	اصفهان	۱/۲۷۳۲	خراسان	۱/۵۴۹۸	اصفهان	۱/۱۶	میانگین استان‌ها	۰۹۵۸۸
۱۵	آذربایجان غربی	۱/۲۶۵۶	یزد	۱/۵۴۱۰	کرمانشاه	۱/۱۶	قم	۰۹۵۰۱
۱۶	کهگیلویه و بویراحمد	۱/۲۵۱۴	همدان	۱/۵۳۰۷	هرمزگان	۱/۱۵	زنجان	۰۹۳۷۹
۱۷	همدان	۱/۲۴۸۰	لرستان	۱/۵۲۰۲	لرستان	۱/۱۴	سمنان	۰۹۳۱۵
۱۸	خراسان	۱/۲۳۴۱	اردبیل	۱/۵۱۰۰	بوشهر	۱/۱۱	آذربایجان شرقی	۰۹۱۷۷
۱۹	ایلام	۱/۲۲۸۸	بوشهر	۱/۴۹۶۷	گیلان	۱/۱۱	آذربایجان غربی	۰۹۱۶۸
۲۰	بوشهر	۱/۲۱۱۲	مرکزی	۱/۴۹۵۲	تهران	۱/۰۹	بوشهر	۰۹۰۹۴
۲۱	آذربایجان شرقی	۱/۲۰۹۵	میانگین استان‌ها	۱/۴۷۰۰	زنجان	۱/۰۸	قزوین	۰۸۹۲۳
۲۲	یزد	۱/۲۰۶۳	سمنان	۱/۴۳۹۱	کهگیلویه و بویراحمد	۱/۰۵	همدان	۰۸۶۱۹
۲۳	فارس	۱/۱۸۸۱	تهران	۱/۳۶۷۵	همدان	۱/۰۵	کردستان	۰۸۵۵۳
۲۴	مرکزی	۱/۱۵۹۵	اصفهان	۱/۳۴۹۵	چهارمحال و بختیاری	۱/۰۴	یزد	۰۸۴۸۸
۲۵	تهران	۱/۰۷۲۵	کردستان	۱/۳۲۶۵	مرکزی	۱/۰۳	تهران	۰۸۱۹۱۸
۲۶	زنجان	۰/۹۸۹۶	ایلام	۱/۲۸۲۶	ایلام	۰/۹۶	مرکزی	۰۸۱۸۱۸
۲۷	قزوین	۰/۰۰۰۰	قزوین	۰/۰۰۰۰	کردستان	۰/۹۳	اصفهان	۰۷۲۵۶
۲۸	قم	۰/۰۰۰۰	قم	۰/۰۰۰۰	قزوین	۰/۰۰	مازندران	۰۶۲۶۷
۲۹	گلستان	۰/۰۰۰۰	گلستان	۰/۰۰۰۰	گلستان	۰/۰۰۰۰	گلستان	۰/۰۰۰۰

مأخذ: محاسبات مؤلف.

جدول ۱۱- رتبه و نسبت مقادیر عملکرد به مصوب بودجه جاری استان‌ها

رتبه	سال ۱۳۷۴		سال ۱۳۷۵		سال ۱۳۷۶		سال ۱۳۷۷	
	استان	نسبت	استان	نسبت	استان	نسبت	استان	نسبت
۱	فارس	۱/۳۴۱۳	گیلان	۱/۵۷۰۴	اصفهان	۱/۴۱۵۲	تهران	۱/۳۸۱۰
۲	خراسان	۱/۳۴۱۰	کردستان	۱/۵۵۳۰	تهران	۱/۳۹۶۰	قزوین	۱/۳۴۳۸
۳	همدان	۱/۳۳۲۰	چهارمحال و بختیاری	۱/۵۲۲۶	همدان	۱/۳۹۴۹	اصفهان	۱/۳۲۲۵
۴	بوشهر	۱/۳۱۴۴	کهگیلویه و بویراحمد	۱/۵۱۸۴	آذربایجان غربی	۱/۳۹۴۸	کرمان	۱/۳۲۲۰
۵	کهگیلویه و بویراحمد	۱/۲۹۹۵	لرستان	۱/۵۱۸۰	خراسان	۱/۳۸۸۳	خراسان	۱/۳۲۱۰
۶	اصفهان	۱/۲۹۸۴	آذربایجان غربی	۱/۵۱۶۲	فارس	۱/۳۸۴۴	اردبیل	۱/۳۰۷۸
۷	کردستان	۱/۲۹۷۰	اردبیل	۱/۵۰۶۳	لرستان	۱/۳۷۲۴	خوزستان	۱/۲۹۲۶
۸	هرمزگان	۱/۲۹۳۵	اصفهان	۱/۵۰۵۲	یزد	۱/۳۶۰۹	هرمزگان	۱/۲۸۹۳
۹	زنجان	۱/۲۸۷۸	فارس	۱/۵۰۳۳	آذربایجان شرقی	۱/۳۵۹۳	فارس	۱/۲۸۴۲
۱۰	آذربایجان غربی	۱/۲۸۵۹	مازندران	۱/۵۰۳۳	کهگیلویه و بویراحمد	۱/۳۵۹۱	میانگین استان‌ها	۱/۲۷۹۰
۱۱	اردبیل	۱/۲۸۵۱	مرکزی	۱/۴۹۷۶	میانگین استان‌ها	۱/۳۵۰۶	بوشهر	۱/۲۷۳۸
۱۲	آذربایجان شرقی	۱/۲۸۲۹	کرمان	۱/۴۹۲۶	اردبیل	۱/۳۴۱۰	آذربایجان غربی	۱/۲۷۱۷
۱۳	کرمانشاه	۱/۲۸۰۲	یزد	۱/۴۸۷۲	مرکزی	۱/۳۳۷۹	لرستان	۱/۲۷۰۸
۱۴	میانگین استان‌ها	۱/۲۷۹۹	سمنان	۱/۴۷۰۹	خوزستان	۱/۳۶۶۱	آذربایجان شرقی	۱/۲۵۵۶
۱۵	لرستان	۱/۲۷۵۸	میانگین استان‌ها	۱/۴۶۶۱	کرمانشاه	۱/۳۲۳۳	قم	۱/۲۵۲۵
۱۶	گیلان	۱/۲۷۲۵	همدان	۱/۴۵۶۱	زنجان	۱/۳۲۲۳	گیلان	۱/۲۴۵۸
۱۷	سمنان	۱/۲۷۱۵	ایلام	۱/۴۵۲۴	بوشهر	۱/۳۱۸۸	چهارمحال و بختیاری	۱/۲۴۴۱
۱۸	مرکزی	۱/۲۶۹۴	بوشهر	۱/۴۴۷۵	ایلام	۱/۳۱۶۵	همدان	۱/۲۴۴۱
۱۹	مازندران	۱/۲۶۷۴	خراسان	۱/۴۴۴۵	مازندران	۱/۳۰۴۷	کرمانشاه	۱/۲۳۱۹
۲۰	سیستان و بلوچستان	۱/۲۶۶۵	تهران	۱/۴۳۷۰	کرمان	۱/۳۰۴۶	کردستان	۱/۲۲۱۶
۲۱	چهارمحال و بختیاری	۱/۲۶۰۰	آذربایجان شرقی	۱/۴۲۸۰	کردستان	۱/۳۰۴۵	یزد	۱/۲۲۰۵
۲۲	خوزستان	۱/۲۵۸۱	هرمزگان	۱/۴۱۷۰	سیستان و بلوچستان	۱/۲۹۷۲	کهگیلویه و بویراحمد	۱/۲۱۸۰
۲۳	تهران	۱/۲۴۸۷	خوزستان	۱/۳۹۴۸	سمنان	۱/۲۹۶۹	مرکزی	۱/۲۱۵۳
۲۴	یزد	۱/۲۴۷۲	کرمانشاه	۱/۳۸۵۷	چهارمحال و بختیاری	۱/۲۸۹۶	ایلام	۱/۲۱۲۸
۲۵	ایلام	۱/۲۴۶۰	زنجان	۱/۳۶۳۶	گیلان	۱/۲۸۴۷	سمنان	۱/۱۷۳۴
۲۶	کرمان	۱/۲۴۰۵	سیستان و بلوچستان	۱/۳۴۴۳	هرمزگان	۱/۲۴۱۹	زنجان	۱/۱۴۳۴
۲۷	قزوین	۰/۱۰۰۰۰	قزوین	۰/۱۰۰۰۰	قم	۱/۱۷۹۹	سیستان و بلوچستان	۰/۹۹۳۵
۲۸	قم	۰/۱۰۰۰۰	قم	۰/۱۰۰۰۰	قزوین	۰/۱۰۰۰۰	مازندران	۰/۸۶۷۴
۲۹	گلستان	۰/۱۰۰۰۰	گلستان	۰/۱۰۰۰۰	گلستان	۰/۱۰۰۰۰	گلستان	۰/۰۰۰۰

مأخذ: محاسبات مؤلف.

جدول ۱۲- رتبه و سرانه بودجه جاری استان‌ها

(هزار ریال به نفر)

سال ۱۳۷۹		سال ۱۳۷۸		سال ۱۳۷۷		سال ۱۳۷۶		سال ۱۳۷۵		سال ۱۳۷۴	
نسبت	استان	نسبت	استان	نسبت	استان	نسبت	استان	نسبت	استان	نسبت	استان
۵۵۹	ایلام	۳۹۸	ایلام	۳۸۸	ایلام	۳۶۸	مازندران	۲۴۲	کهگیلویه و بویراحمد	۱۵۳	ایلام
۵۳۷	کهگیلویه و بویراحمد	۳۸۷	کهگیلویه و بویراحمد	۳۸۱	کهگیلویه و بویراحمد	۳۵۰	کهگیلویه و بویراحمد	۲۴۱	ایلام	۱۵۰	سمنان
۵۱۱	سمنان	۳۷۱	سمنان	۳۶۸	سمنان	۳۴۲	ایلام	۲۳۱	سمنان	۱۴۷	کهگیلویه و بویراحمد
۵۰۳	یزد	۳۵۸	یزد	۳۵۱	یزد	۳۲۹	سمنان	۲۱۱	یزد	۱۲۹	یزد
۴۷۰	بوشهر	۳۳۵	بوشهر	۳۳۶	بوشهر	۳۱۶	یزد	۲۰۴	بوشهر	۱۲۸	بوشهر
۴۴۹	کرمان	۳۳۰	کرمان	۳۲۴	کرمان	۲۹۳	بوشهر	۲۰۲	چهارمحال و بختیاری	۱۲۴	چهارمحال و بختیاری
۴۴۰	چهارمحال و بختیاری	۳۱۰	چهارمحال و بختیاری	۳۱۵	چهارمحال و بختیاری	۲۷۶	چهارمحال و بختیاری	۱۸۹	کرمان	۱۰۴	کرمان
۴۰۳	مازندران	۲۹۳	مازندران	۲۹۵	مازندران	۲۷۰	کرمان	۱۷۱	گیلان	۱۰۰	گیلان
۳۸۰	لرستان	۲۹۲	مرکزی	۲۷۳	گیلان	۲۶۰	زنجان	۱۶۶	مازندران	۹۹	فارس
۳۷۹	گیلان	۲۷۵	گیلان	۲۷۳	لرستان	۲۴۰	فارس	۱۶۲	فارس	۹۸	مازندران
۳۷۸	فارس	۲۷۳	فارس	۲۷۰	فارس	۲۳۸	لرستان	۱۶۱	مرکزی	۹۶	لرستان
۳۷۸	مرکزی	۲۷۳	لرستان	۲۵۹	زنجان	۲۳۸	گیلان	۱۶۰	لرستان	۹۶	مرکزی
۳۶۴	کرمانشاه	۲۷۰	اصفهان	۲۵۶	مرکزی	۲۲۷	مرکزی	۱۵۲	کردستان	۹۵	زنجان
۳۶۱	زنجان	۲۶۰	کرمانشاه	۲۵۵	خراسان	۲۲۱	همدان	۱۵۲	زنجان	۹۳	کرمانشاه
۳۵۸	اصفهان	۲۵۹	خراسان	۲۵۵	کرمانشاه	۲۲۰	کرمانشاه	۱۴۷	کرمانشاه	۹۰	همدان
۳۵۶	خراسان	۲۵۴	میانگین استان‌ها	۲۵۰	گلستان	۲۱۸	خراسان	۱۴۷	اردبیل	۸۸	اردبیل
۳۵۴	گلستان	۲۵۱	زنجان	۲۵۰	اردبیل	۲۱۵	اردبیل	۱۴۶	اصفهان	۸۸	هرمزگان
۳۴۸	میانگین استان‌ها	۲۴۹	گلستان	۲۴۸	همدان	۲۱۲	میانگین استان‌ها	۱۴۴	میانگین استان‌ها	۸۷	میانگین استان‌ها
۳۴۶	اردبیل	۲۴۸	هرمزگان	۲۴۷	هرمزگان	۲۰۸	اصفهان	۱۴۳	هرمزگان	۸۷	خراسان
۳۴۱	هرمزگان	۲۴۷	خوزستان	۲۴۷	اصفهان	۲۰۷	کردستان	۱۴۳	خراسان	۸۷	اصفهان
۳۴۱	کردستان	۲۴۵	قزوین	۲۴۶	میانگین استان‌ها	۲۰۰	آذربایجان شرقی	۱۴۲	همدان	۸۵	کردستان
۳۳۸	همدان	۲۴۵	همدان	۲۴۰	کردستان	۱۹۷	هرمزگان	۱۳۴	آذربایجان غربی	۸۲	آذربایجان شرقی
۳۲۴	خوزستان	۲۴۱	اردبیل	۲۳۰	قزوین	۱۹۴	آذربایجان غربی	۱۳۱	خوزستان	۸۰	خوزستان
۳۲۲	قزوین	۲۳۸	کردستان	۲۲۶	آذربایجان غربی	۱۸۹	خوزستان	۱۳۰	آذربایجان شرقی	۷۷	سیستان و بلوچستان
۳۱۳	آذربایجان غربی	۲۲۷	آذربایجان غربی	۲۲۳	آذربایجان شرقی	۱۸۲	سیستان و بلوچستان	۱۲۸	سیستان و بلوچستان	۷۵	آذربایجان غربی
۳۱۱	آذربایجان شرقی	۲۲۱	آذربایجان شرقی	۲۲۳	خوزستان	۱۷۱	تهران	۱۱۱	تهران	۶۹	تهران
۳۰۶	قم	۲۱۶	قم	۲۲۱	قم	۱۶۱	قم	۰	قزوین	۰	قزوین
۲۹۹	سیستان و بلوچستان	۲۱۳	سیستان و بلوچستان	۱۸۷	تهران	۰	قزوین	۰	قم	۰	قم
۲۶۹	تهران	۱۹۹	تهران	۱۷۰	سیستان و بلوچستان	۰	گلستان	۰	گلستان	۰	گلستان

محاسبات مؤلف.

۱۳۷۸ براساس ارقام مصوب بودجه سال ۱۳۷۸ است.  
ل ۱۳۷۹ براساس ارقام لایحه بودجه سال ۱۳۷۹ است.

جدول ۱۳- رتبه و نسبت بودجه جاری به عمرانی هر استان

رتبه	سال ۱۳۷۴		سال ۱۳۷۵		سال ۱۳۷۶		سال ۱۳۷۷		سال ۱۳۷۸		سال ۱۳۷۹	
	استان	نسبت	استان	نسبت	استان	نسبت	استان	نسبت	استان	نسبت	استان	نسبت
۱	تهران	۱۵/۱۸	تهران	۵/۲۵	تهران	۵/۹۴	تهران	۷/۸۹	تهران	۹/۸۰	تهران	۰/۳
۲	اصفهان	۲/۹۷	اصفهان	۳/۸۱	همدان	۴/۰۷	اصفهان	۵/۹۵	اصفهان	۷/۲۲	اصفهان	۰/۷
۳	خراسان	۲/۶۰	خراسان	۲/۹۷	گیلان	۳/۹۱	یزد	۴/۹۶	یزد	۵/۹۴	یزد	۹/۷
۴	فارس	۲/۵۳	یزد	۲/۹۷	اصفهان	۳/۸۸	قم	۴/۷۵	خراسان	۵/۸۷	خراسان	۶/۸
۵	یزد	۲/۴۸	گیلان	۲/۸۵	فارس	۳/۶۶	یزد	۴/۷۱	مازندران	۵/۸۳	مازندران	۴/۱
۶	مازندران	۲/۳۲	همدان	۲/۷۵	یزد	۳/۵۵	مازندران	۴/۶۶	گیلان	۵/۶۹	گیلان	۲/۳
۷	گیلان	۲/۲۱	مرکزی	۲/۹۸	مرکزی	۳/۳۴	گیلان	۴/۳۵	فارس	۵/۴۸	فارس	۱/۹
۸	همدان	۲/۲۰	فارس	۲/۶۱	مازندران	۳/۲۸	خراسان	۴/۳۴	قم	۵/۴۰	کرمان	۵/۳
۹	مرکزی	۲/۱۷	مازندران	۲/۵۳	کرمان	۲/۹۷	فارس	۴/۲۳	کرمان	۵/۱۳	گلستان	۵/۱
۱۰	آذربایجان شرقی	۲/۰۰	کرمان	۲/۴۷	خراسان	۲/۹۵	مرکزی	۴/۲۱	قزوین	۵/۱۱	همدان	۳/۷
۱۱	میانگین استان‌ها	۱/۸۶	سمنان	۲/۴۵	آذربایجان شرقی	۲/۹۱	گلستان	۴/۱۷	همدان	۴/۹۹	میانگین استان‌ها	۳/۰
۱۲	سمنان	۱/۸۲	لرستان	۲/۲۲	میانگین استان‌ها	۲/۸۲	آذربایجان غربی	۳/۹۲	گلستان	۴/۹۹	مرکزی	۲/۴
۱۳	کرمان	۱/۷۶	میانگین استان‌ها	۲/۱۷	لرستان	۲/۸۸	کرمان	۳/۸۵	مرکزی	۴/۹۶	قزوین	۲/۲
۱۴	لرستان	۱/۷۲	آذربایجان شرقی	۲/۱۴	سمنان	۲/۷۳	میانگین استان‌ها	۳/۶۵	میانگین استان‌ها	۴/۷۲	آذربایجان شرقی	۹/۸
۱۵	چهارمحال و بختیاری	۱/۷۰	چهارمحال و بختیاری	۲/۰۹	چهارمحال و بختیاری	۲/۶۷	قزوین	۳/۵۶	آذربایجان غربی	۴/۵۷	آذربایجان غربی	۸/۹
۱۶	آذربایجان غربی	۱/۶۵	آذربایجان غربی	۲/۰۸	زنجان	۲/۵۹	بوشهر	۳/۴۸	آذربایجان شرقی	۴/۳۸	سمنان	۸/۳
۱۷	بوشهر	۱/۶۱	بوشهر	۱/۹۶	بوشهر	۲/۵۳	سمنان	۳/۴۵	سمنان	۴/۳۲	لرستان	۳/۸
۱۸	کهگیلویه و بویراحمد	۱/۲۹	کردستان	۱/۸۴	آذربایجان غربی	۲/۴۳	آذربایجان شرقی	۳/۴۵	لرستان	۴/۱۳	خوزستان	۰/۳
۱۹	زنجان	۱/۲۷	ایلام	۱/۵۸	کهگیلویه و بویراحمد	۲/۴۲	لرستان	۳/۴۱	اردبیل	۳/۵۵	بوشهر	۸/۱
۲۰	اردبیل	۱/۲۲	کهگیلویه و بویراحمد	۱/۵۲	کرمانشاه	۲/۳۷	چهارمحال و بختیاری	۲/۹۸	بوشهر	۳/۵۱	چهارمحال و بختیاری	۸/۰
۲۱	سیستان و بلوچستان	۱/۱۹	زنجان	۱/۵۱	کردستان	۲/۳۵	زنجان	۲/۸۹	چهارمحال و بختیاری	۳/۳۵	زنجان	۷/۳
۲۲	ایلام	۱/۰۳	ادبیل	۱/۵۱	قم	۲/۳۱	کهگیلویه و بویراحمد	۲/۶۶	کرمانشاه	۳/۳۴	کرمانشاه	۶/۶
۲۳	کردستان	۰/۹۹	کرمانشاه	۱/۳۲	ایلام	۲/۳۱	کرمانشاه	۲/۶۱	زنجان	۳/۲۹	ایلام	۱/۶
۲۴	هرمزگان	۰/۹۹	هرمزگان	۱/۱۱	اردبیل	۲/۱۹	اردبیل	۲/۶۰	کهگیلویه و بویراحمد	۲/۹۴	کهگیلویه و بویراحمد	۱۰/۸
۲۵	خوزستان	۰/۸۴	سیستان و بلوچستان	۱/۰۷	هرمزگان	۱/۶۳	کردستان	۲/۵۱	ایلام	۲/۸۸	کردستان	۰/۶
۲۶	کرمانشاه	۰/۸۴	خوزستان	۰/۸۰	سیستان و بلوچستان	۱/۳۹	ایلام	۲/۲۶	هرمزگان	۲/۸۴	هرمزگان	۹/۶
۲۷	قزوین	۰/۰۰	قزوین	۰/۰۰	خوزستان	۱/۱۷	خوزستان	۱/۸۳	خوزستان	۲/۸۰	سیستان و بلوچستان	۵/۸
۲۸	قم	۰/۰۰	قم	۰/۰۰	قزوین	۰/۰۰	سیستان و بلوچستان	۱/۶۰	کردستان	۲/۸۰	قم	۵/۶
۲۹	گلستان	۰/۰۰	گلستان	۰/۰۰	گلستان	۰/۰۰	هرمزگان	۱/۵۶	سیستان و بلوچستان	۲/۴۷	اردبیل	۵/۸

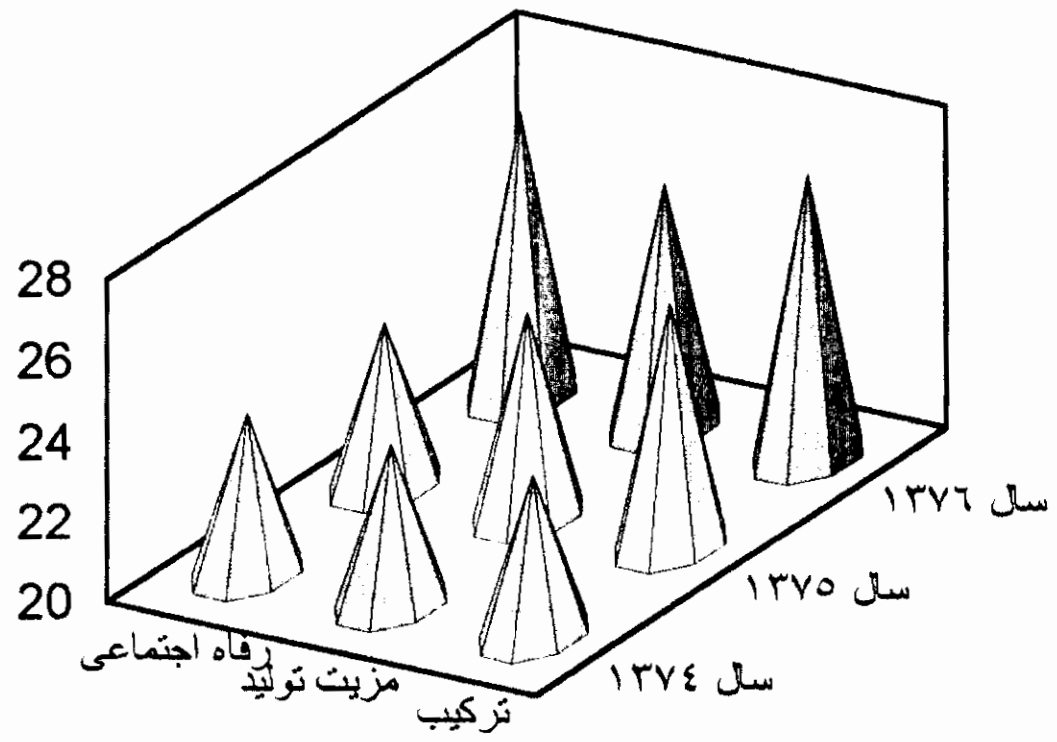
مأخذ: محاسبات مؤلف.

\* سال ۱۳۷۸ براساس ارقام مصوب بودجه سال ۱۳۷۸ است.

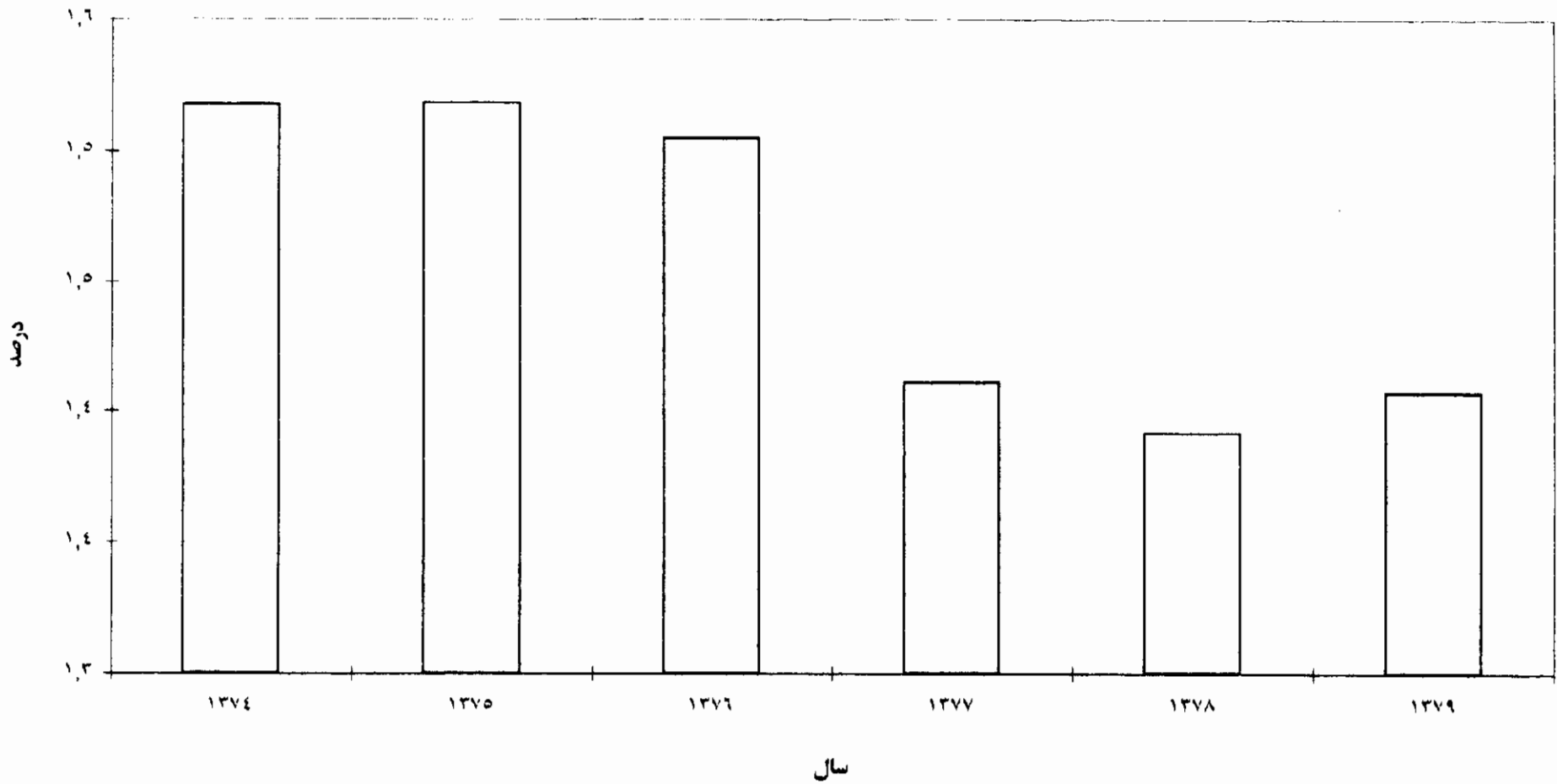
\*\* سال ۱۳۷۹ براساس ارقام لایحه بودجه سال ۱۳۷۹ است.

## رتبه استان کهگیلویه و بویر احمد

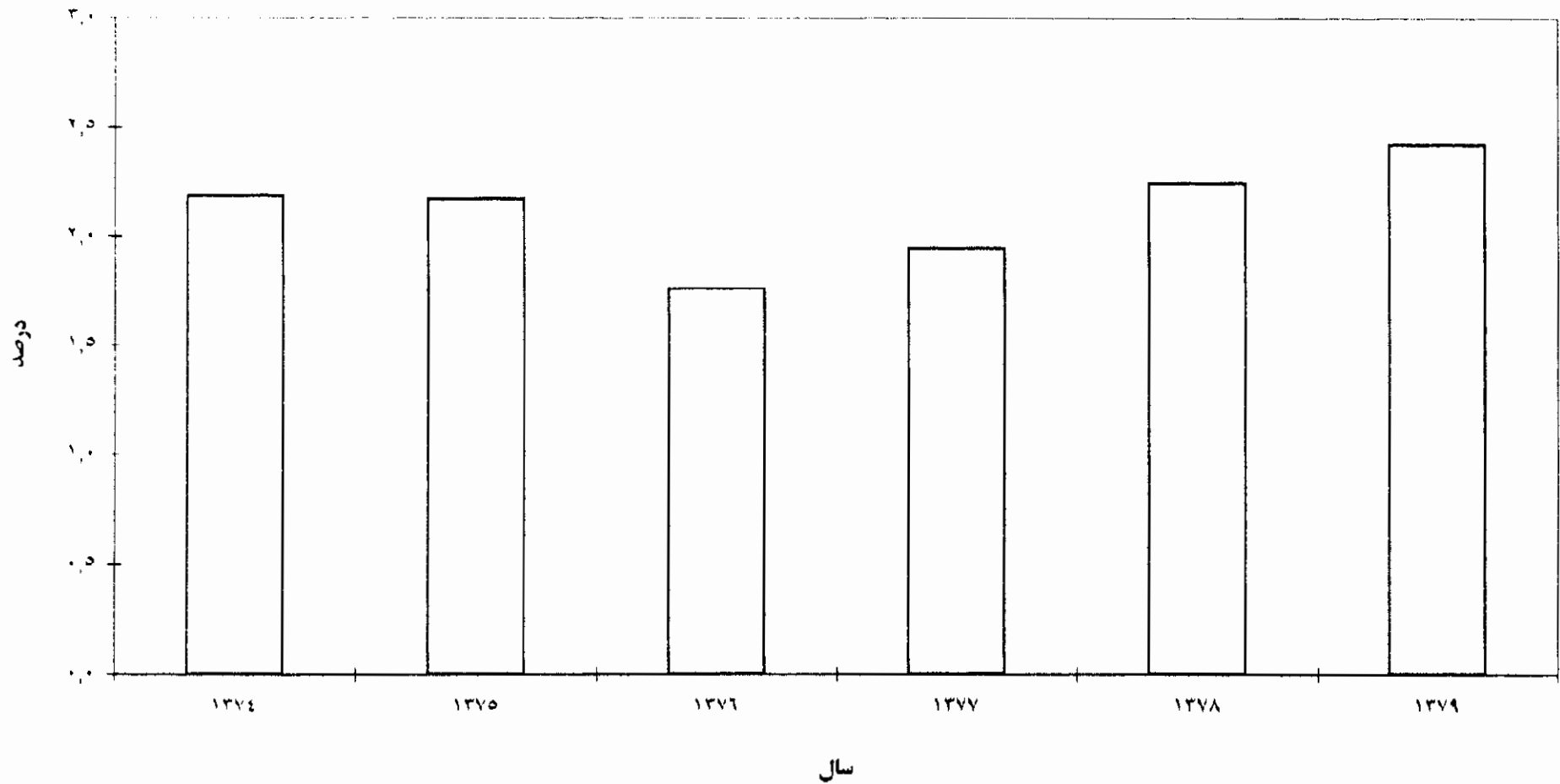
در مزیت تولید و رفاه اجتماعی



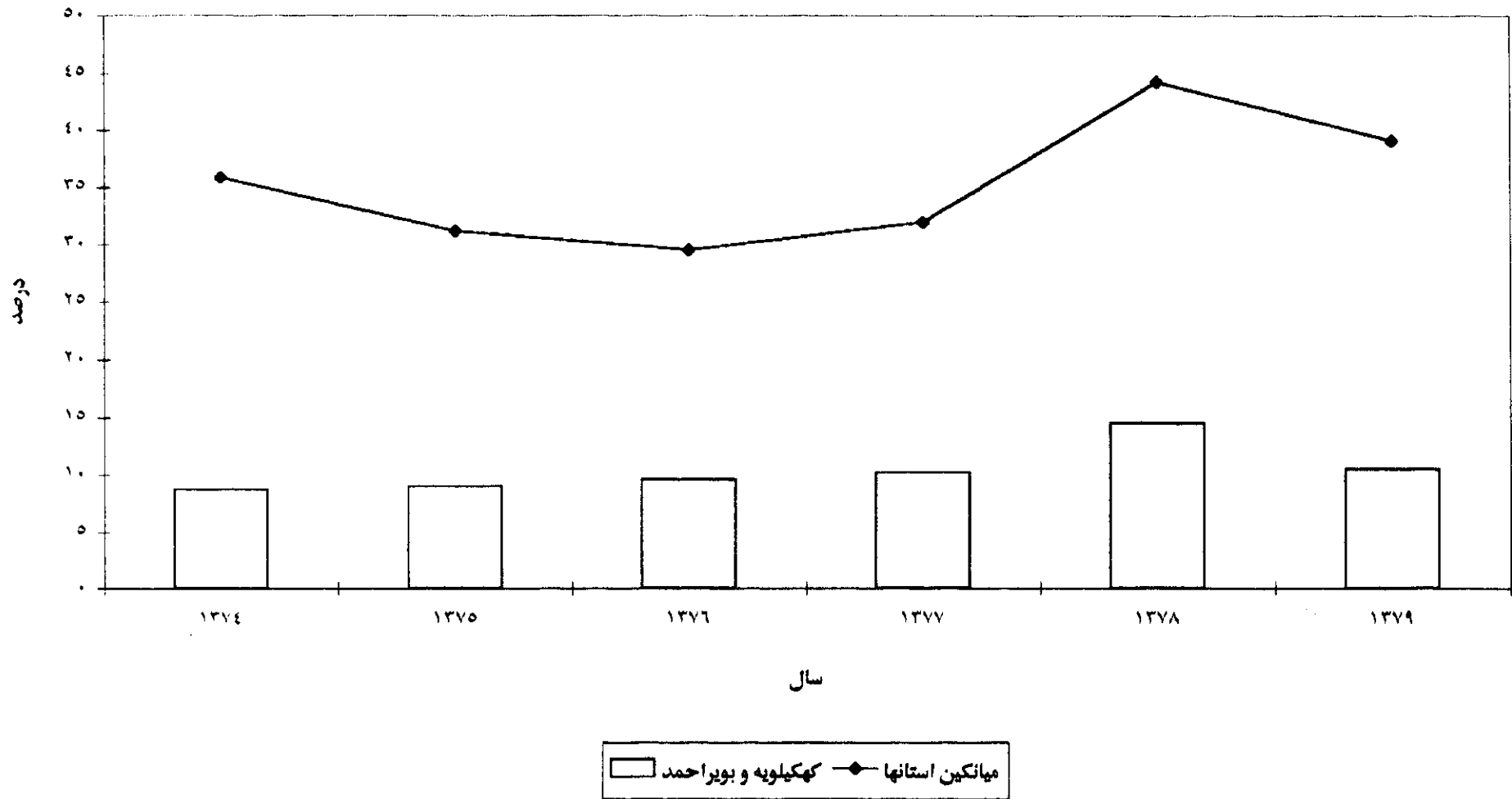
نسبت بودجه جاري استان كهكيلويه وبويراحمد به كل بودجه جاري كشور



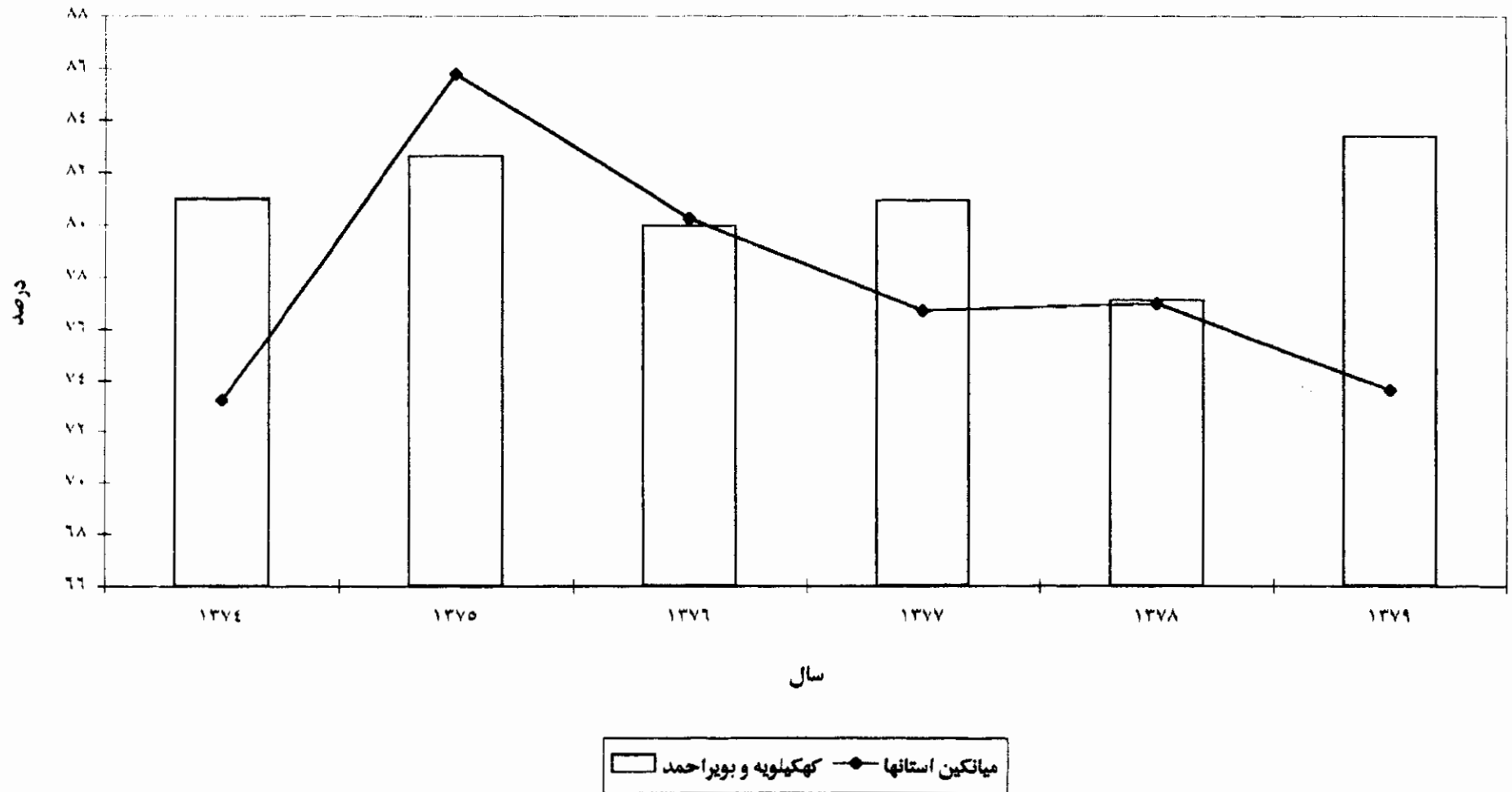
نسبت بودجه عمرانی استان کهگیلویه و بویراحمد به کل بودجه عمرانی کشور



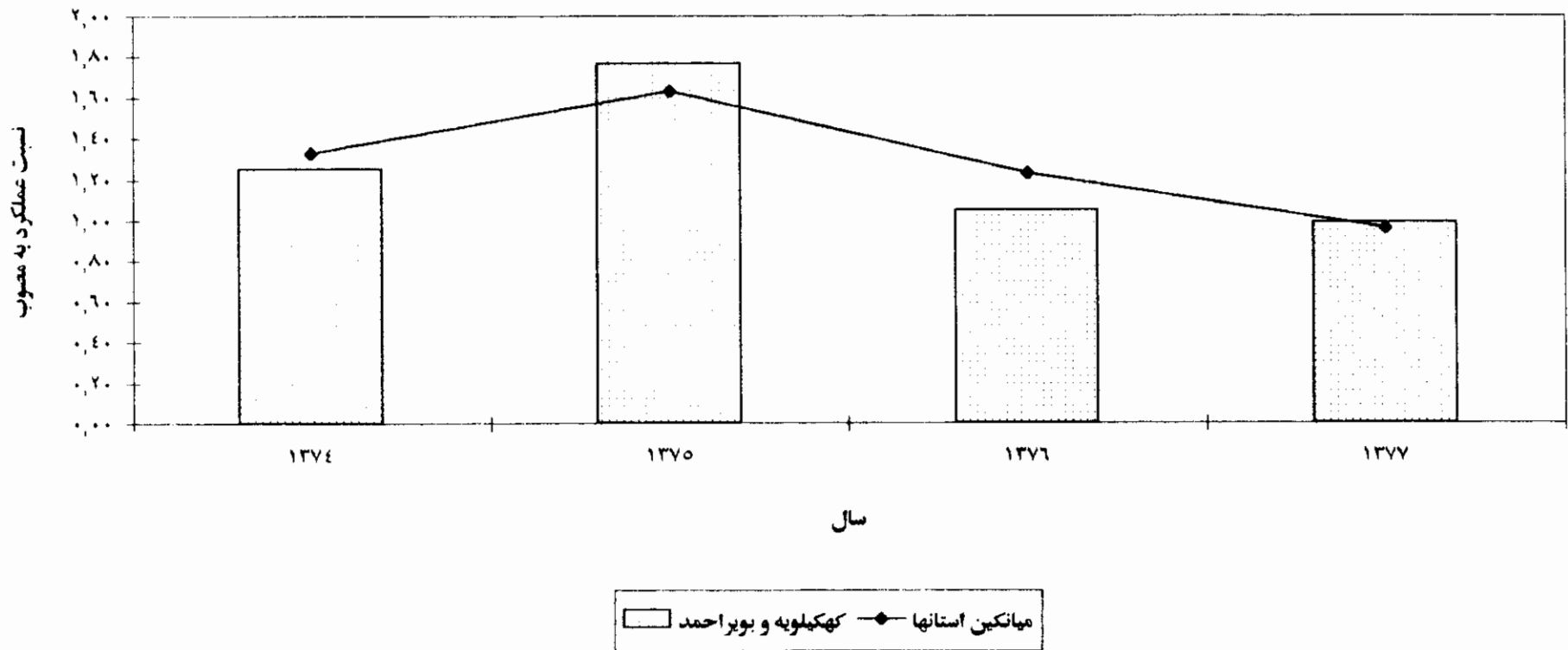
مقایسه سهم درآمد استانی در تأمین بودجه های جاری و عمرانی استان کهگیلویه و بویراحمد با میانگین استانها



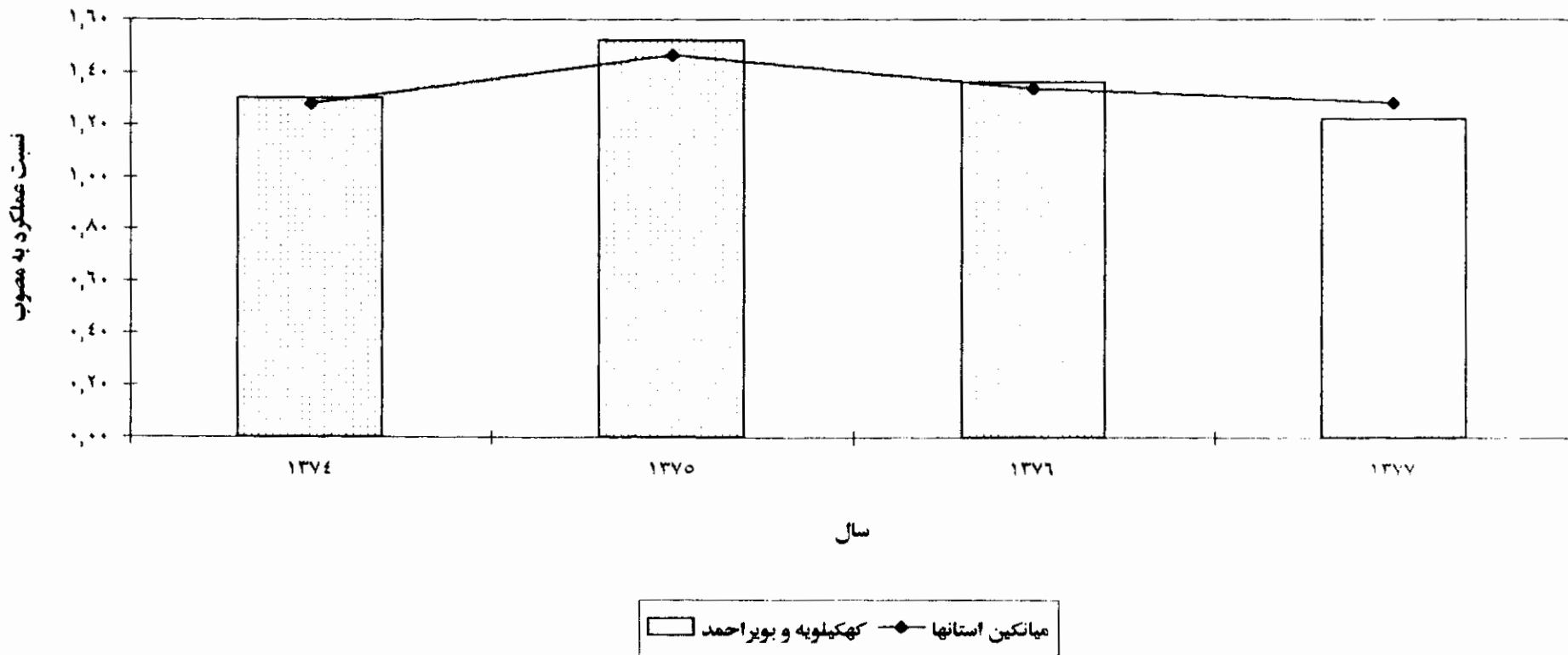
مقایسه نسبت درآمد مالیاتی استان کهگیلویه و بویراحمد به درآمد عمومی همان استان با میانگین استانها



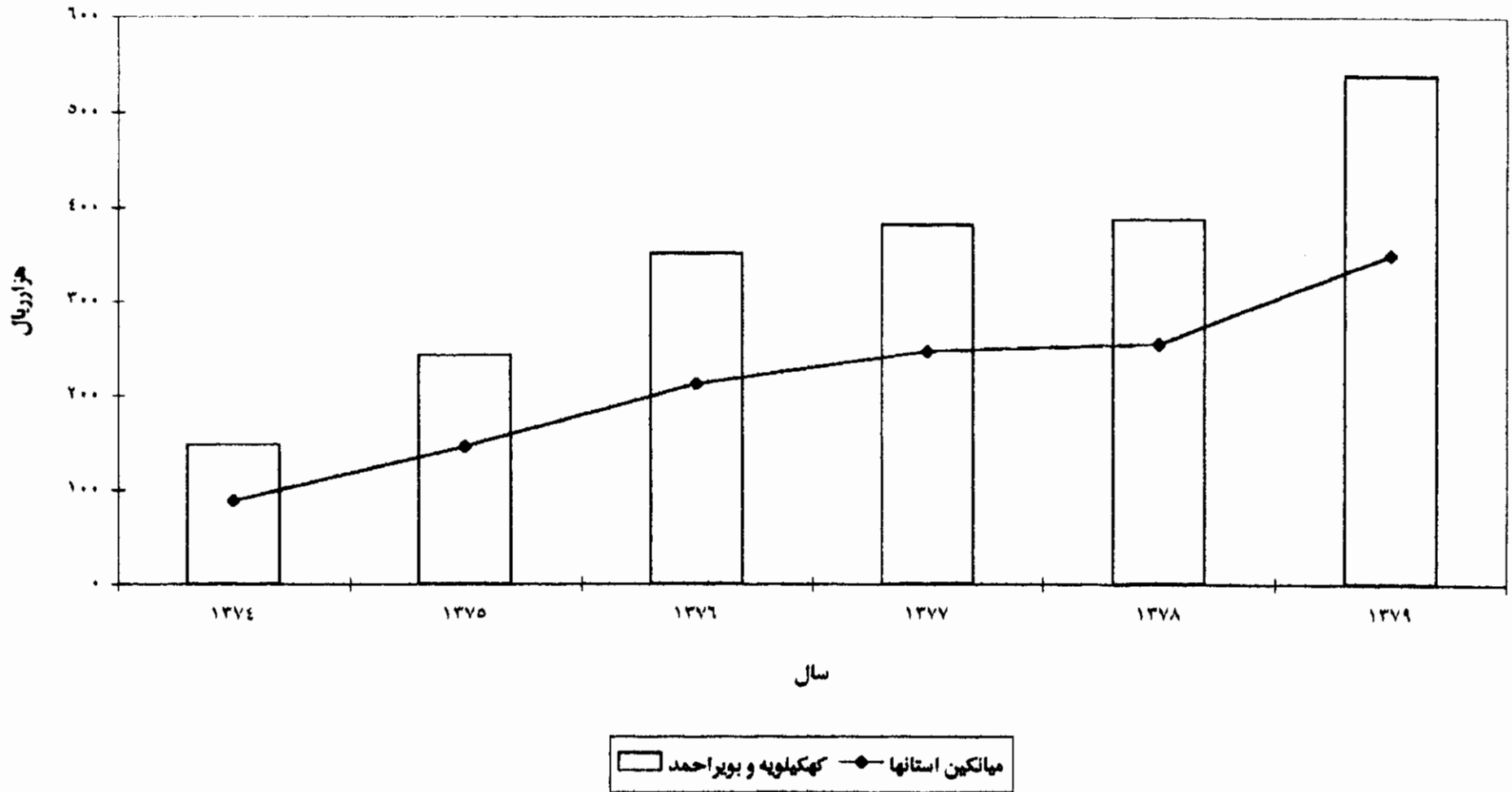
مقایسه نسبت عملکرد به مصوب بودجه عمرانی استان کهگیلویه و بویراحمد با میانگین استانها



مقایسه نسبت عملکرد به مصوب بودجه جاری استان کهگیلویه و بویراحمد با میانگین استانها



مقایسه میزان سرانه بودجه جاری استان کهگیلویه و بویراحمد با میانگین سرانه استانها



مقایسه میزان نسبت بودجه جاری به عمرانی استان کهگیلویه و بویراحمد با میانگین استانها

