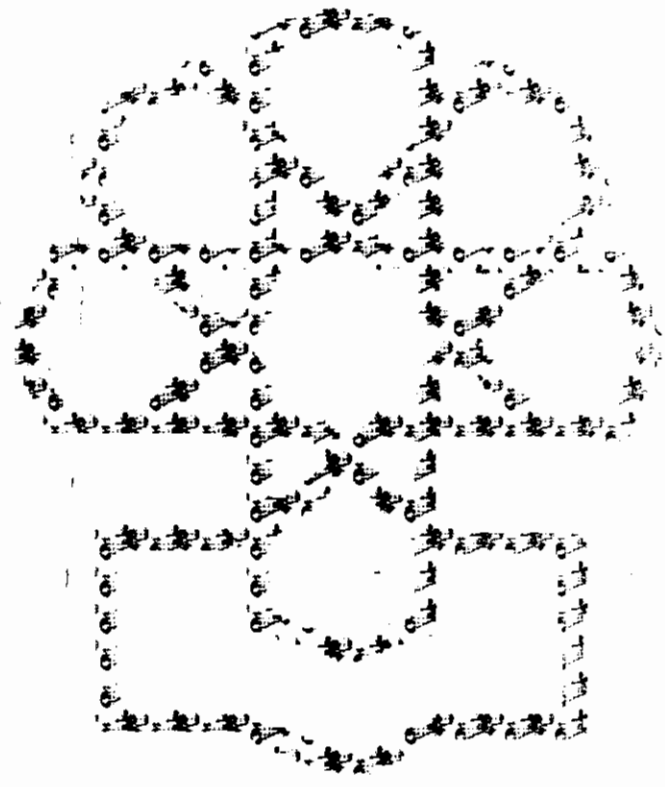


۴۳۲۳

Handwritten signature or initials



آمار وسایط نقلیه شماره گذاری شده



معاونت پژوهشی
اسفند ۱۳۷۷

کار: گروه (۱) خدمات پژوهشی
این کار بنا به درخواست نماینده محترم، جناب آقای سیدمصطفی سیدهاشمی تهیه شده است.

مرکز پژوهشهای مجلس شورای اسلامی
کد خاندان واحد اسناد
شماره: ۱۰۵۵
تاریخ: ۷۸ / ۲ / ۱۲

کد گزارش: ۴۱۰۴۳۲۳

توجه به صنعت خودرو، از لحاظ نقش مهم آن در ایجاد اشتغال، ارزش افزوده و در نهایت درآمد ملی، ضروری است. ضیق گفته رئیس کل بانک مرکزی، در حال حاضر از هر ۱۰۰۰ نفر ایرانی، ۵۰ نفر دارای خودرو هستند که در مقایسه با سایر کشورهای در حال توسعه بسیار کمتر است. وی متوسط سرمایه گذاری برای ایجاد یک شغل در گروه خودرو در سال ۱۳۷۴ را حدود ۱۴۴ میلیون ریال ذکر کرد و گفت: افزایش سرمایه گذاری ها در گروه قطعه سازی و خودرو در سال های پیش موجب شد که متوسط سرمایه گذاری برای ایجاد یک شغل در این گروه به ۴۰ میلیون ریال کاهش یابد. برطبق آمار به دست آمده، در حال حاضر ۱۱ شرکت خودروسازی در کشور وجود دارد. ۲۵۰ هزار نفر به صورت مستقیم و غیرمستقیم در کشور در زمینه تولید خودرو فعالیت می کنند. اکنون تولید خودرو تنها ۲۵ درصد ارزشبری داشته و ۷۵ درصد دیگر در داخل کشور ساخته می شود و براساس برنامه های وزارت صنایع کلیه خودروسازان باید تا اول سال ۱۳۸۲ به تراز ارزی برسند. تا ۲ سال دیگر تولید خودروی سواری به ۳۰۰ هزار دستگاه می رسد و اکنون ۳۰۰ هزار دستگاه نیز پیش فروش شده است. همچنین برای جانشین ساختن خودروهای فرسوده و از رده خارج در کشور سالانه نیاز به تولید ۲۰۰ هزار دستگاه خودرو داریم.

۱- وسایط نقلیه شماره گذاری شده در کشور

الف- وسایط نقلیه موتوری شماره گذاری شده در کشور به تفکیک نوع

در سال ۱۳۷۶ تعداد ۲۰۵۱۶۶ دستگاه وسیله نقلیه موتوری در کشور شماره گذاری شده است که نسبت به سال ۱۳۷۵ معادل ۲۴/۴ درصد افزایش داشته است. میزان این افزایش در مورد اتومبیل سواری ۲۴/۸ درصد، اتوبوس و مینی بوس، ۴/۷ درصد، انواع بارکش ۴۱ درصد و موتور سیکلت ۱۳/۳ درصد بوده است.^۲ از کل تعداد وسایط نقلیه موتوری شماره گذاری شده در کشور طی سال مورد گزارش، ۶۶/۷ درصد سواری، ۱/۱ درصد اتوبوس و مینی بوس، ۱۴/۶ درصد انواع بارکش و ۱۷/۶ درصد موتور سیکلت می باشد. (جدول شماره ۱).

۱. گزیده اخبار اقتصادی، شرکت سایکو، پاییز ۱۳۷۷، ص ۴۲

۲. آمار وسایط نقلیه موتوری شماره گذاری شده در کشور در سال ۱۳۷۶، بانک مرکزی جمهوری اسلامی ایران، ۱۳۷۷، ص ۲

ب- وسایط نقلیه موتوری شماره گذاری شده در کشور به تفکیک استان

در سال ۱۳۷۶ حدود ۵۱/۹ درصد از وسایط نقلیه موتوری در استان تهران و بقیه در سایر استان‌های کشور شماره گذاری شده است.

طی سال مورد گزارش تعداد وسایط نقلیه شماره گذاری شده در استان‌های کشور نسبت به سال ۱۳۷۵ (به جز در استان ایلام) افزایش داشته است.

بالاترین افزایش به ترتیب مربوط به استان‌های کرمان (۲/۳ درصد) و بوشهر (۱/۸ درصد) بوده است.

بیشترین تعداد وسایط نقلیه شماره گذاری شده بعد از استان تهران^۱ به ترتیب مربوط به استان اصفهان (۷/۴ درصد)، استان فارس (۶/۳ درصد) و استان خراسان (۵/۵ درصد) بوده است. (جدول شماره ۲).

ج- تعداد وسایط نقلیه موتوری شماره گذاری شده بر حسب نوع پلاک در کشور به تفکیک استان

در سال ۱۳۷۶ تعداد ۱۷۷۸۱۵ دستگاه وسایط شخصی، ۱۸۸۴۲ دستگاه وسایط نقلیه کرایه و ۸۲۷۰ دستگاه وسایط نقلیه دولتی در کل کشور شماره گذاری شده است که نسبت به سال قبل به ترتیب ۲۶/۲ درصد، ۱۶/۶ درصد و ۷/۲ درصد افزایش داشته است. (جدول شماره ۴).

د- شاخص تعداد کل وسایط نقلیه موتوری شماره گذاری شده در کشور

شاخص تعداد کل و سائط نقلیه موتوری شماره گذاری شده در کشور (۱۰۰=۱۳۶۹) در سال ۱۳۷۶ به عدد ۴۰۷/۵ رسید.^۲ در سال مورد بررسی بالاترین اعداد شاخص به ترتیب مربوط به سواری و موتور سیکلت (۵۳/۸ و ۲۴۹/۹) بوده است. (جدول شماره ۵).

ذ- تولیدات خودرو کشور

طبق آمار شرکت طراحی مهندسی و تأمین قطعات خودرو داخلی (ساپکو)، تولیدات خودرو کشور در آبان ماه ۱۳۷۷ نسبت به ماه مشابه در سال قبل به ۱۱/۸ درصد رشد رسیده است که بیشترین حد درصد رشد مربوط به اتوبوس با ۲۰۱ درصد رشد و کمترین حد آن در خودروی جیب و سواری بوده است. (جدول شماره ۶).

همچنین درصد ساخت داخل خودروهای مختلف طی سال ۱۳۷۴ تا مهر ۱۳۷۷ طبق جدول شماره ۷ تنظیم شده است که بیانگر رشد به نسبت خوبی در مورد انواع خودرو می‌باشد که در این میان خودروهای پاترول ون، جیب صحرا و کامیون ایویکو، رشدی نداشته‌اند. (جدول شماره ۷).^۳

ر- معیار فرسودگی یک خودرو و ویژگی‌های یک خودروی جایگزین

با توجه به شرایط جامعه از نظر اقتصادی - اجتماعی و فرهنگی تعریف یک خودرو فرسوده تابع پیچیده‌ای از سن خودرو، سطح تکنولوژی موجود و شرایط اقتصادی جامعه می‌باشد. در کشور ماتعداد خودروهایی که سن آنها متجاوز از ۳۰ سال می‌باشد چشمگیر است.

جدول شماره ۱ و همچنین نمودار، تعداد خودروهایی که در سال‌های اخیر از رده خارج شده‌اند را نسبت به تعداد شماره گذاری شده نشان می‌دهد. با توجه به این که از نظر فنی عمر مفید خودرو در یک حد مشخصی می‌باشد و از آن پس استفاده از آن از نظر ایمنی توصیه نمی‌گردد.

۱. آمار وسایط نقلیه موتوری شماره گذاری شده در کشور، سال ۱۳۷۷، ص ۳.

۲. همان، ص ۴.

۳. بررسی صنعت خودرو - آبان ماه - ۱۳۷۷، ص ۱۱ و ۲۵.

جدول ۸- تعداد خودروهای شماره گذاری شده در مقایسه با تعداد خودروهای اسقاط شده در سال های مختلف

سال	۱۳۶۶	۱۳۶۷	۱۳۶۸	۱۳۶۹	۱۳۷۰	۱۳۷۱	۱۳۷۲
خودرو شماره شده	۱۳۶۷۴	۱۱۹۳۲	۹۱۶۹	۱۱۶۷۴	۳۱۲۳۴	۳۸۸۷۷	۴۹۱۴۳
خودرو اسقاط شده	۴۳۳	۳۷۸	۳۶۴	۳۰۳	۱۰۸	۱۰۱	۵۲

بر اساس مطالعات انجام شده^۱ بهترین معیار فرسودگی بر اساس سن خودرو تعیین می شود.

۲- تعداد خودروهای سواری در شهر تهران

برای تعیین تعداد خودروهای فعال در ابتدا لازم است که فعالیت یک خودرو تعریف گردد. به طور کلی خودرو فعال خودرویی است که در طول هفته حداقل یک بار مورد استفاده قرار گرفته باشد. بر مبنای این تعریف از نتایج مختلف به دست آمده می توان در تعیین تعداد این خودروها استفاده کرد که این نتایج را می توان به دو دسته تقسیم کرد:

۱- نتایجی که مستقیماً از عملیات میدانی حاصل شده اند.

۲- نتایجی که به طور غیر مستقیم و با انجام محاسبات بر روی داده های موجود حاصل شده است.

از جمله نتایجی که در دسته بندی فوق در گروه اول قرار می گیرد مربوط به نتایجی است که در سال ۱۳۷۳ گزارش شده است که بر طبق این گزارش تعداد خودروهای تحت مالکیت خانوارهای شهر تهران حدوداً ۷۰۰,۰۰۰ دستگاه برآورد شده است که این محدود به مناطق بیست گانه شهرداری شهر تهران می باشد و شهرک های شهر تهران در این محدوده قرار نگرفته است.^۲

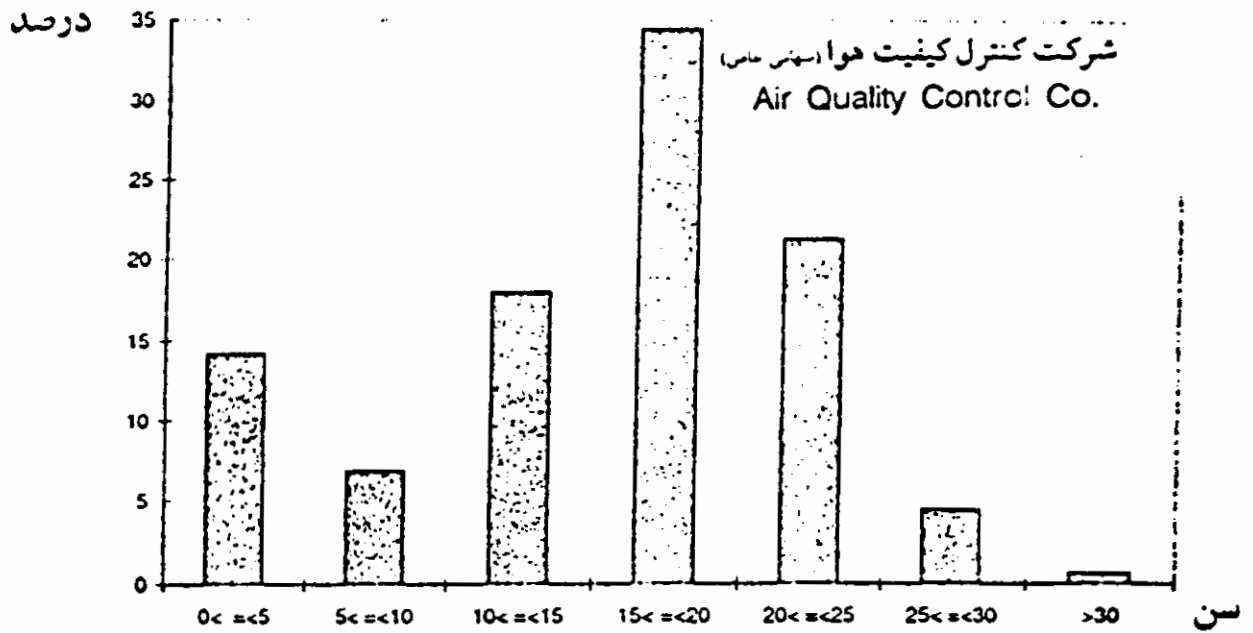
بر اساس منابع موجود عمر مفید خودروهای تولید داخل کشور در حدود ۱۰ سال می باشد. اما با توجه به بالاتر بودن میانگین سنی خودروهای فعال در سطح شهر تهران از میزان عمر مفید گزارش شده برنامه ریزی بر اساس عدد فوق غیر ممکن می باشد.

اما باید به این سؤال جواب داد که بهترین انتخاب به عنوان یک خودرو جایگزین چه خودرویی می باشد. در پاسخ باید گفت که بهترین الگو جهت جایگزینی خودرو الگویی است که مصرف سوخت و میزان تولید آلودگی آن در حداقل مقدار ممکن باشد.

۱. طرح تبدیل به احسن خودروهای سواری فعال و فرسوده شهر تهران، تقی خانی، بیران، ص ۳.
۲. همان، ص ۲.

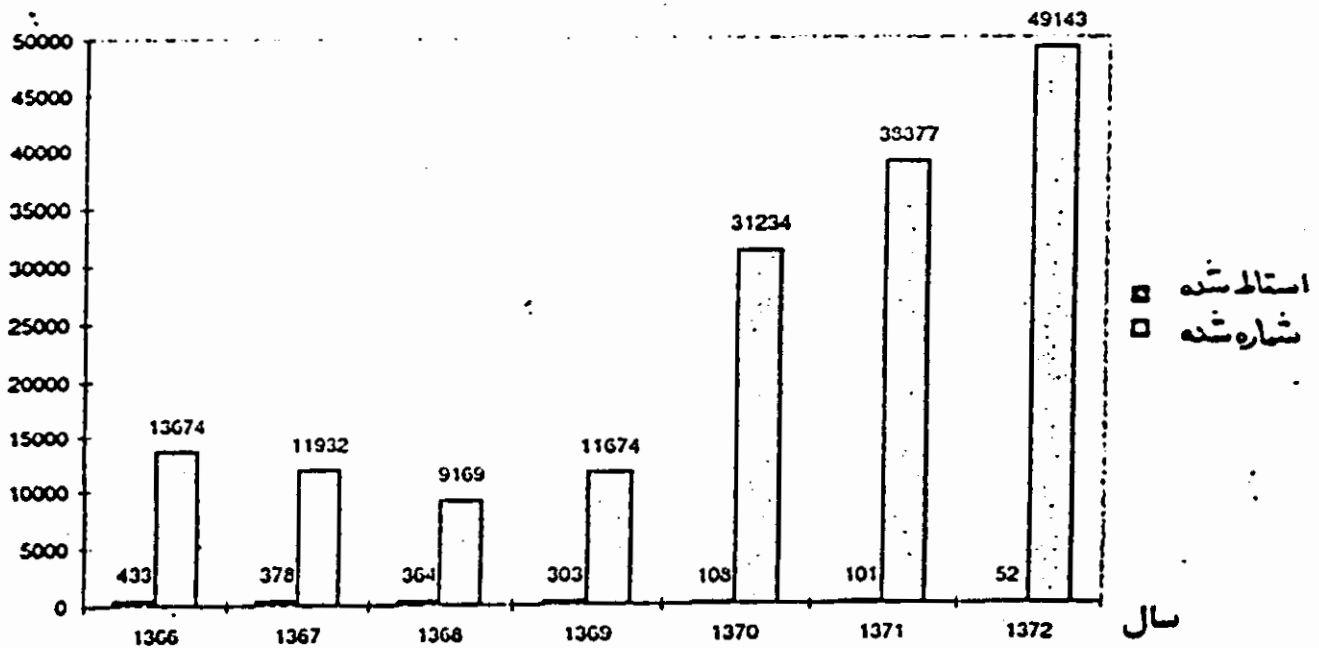
نمودار ۱- توزیع سنی خودروهای سواری فعال در تهران

نمودار ۱- توزیع سنی خودروهای سواری فعال در تهران

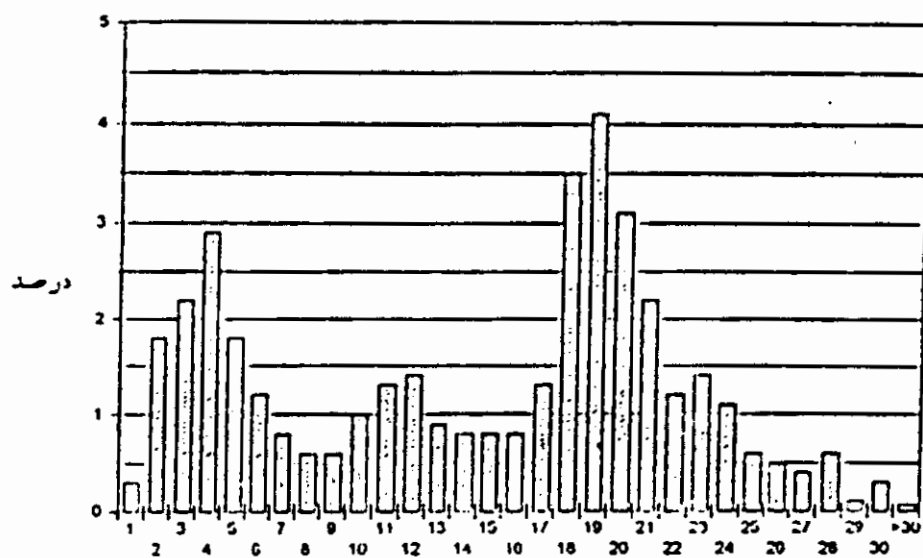


نمودار ۲- مقایسه تعداد خودروهای شماره شده و اسقاط شده

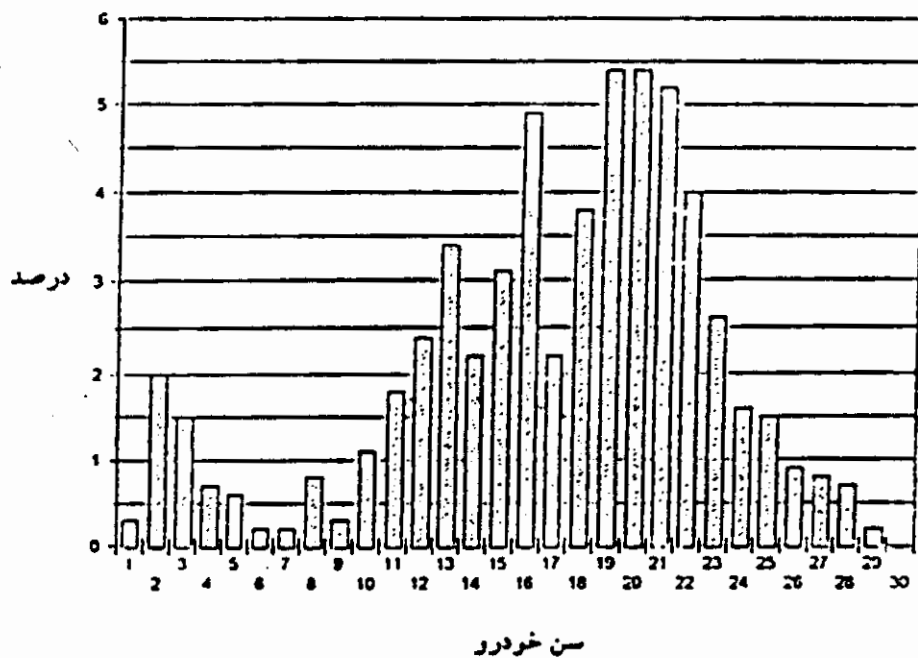
نمودار ۲- مقایسه تعداد خودروهای شماره شده و اسقاط شده



شکل ۳- توزیع سنی خودروهای سواری فعال (غیرپیکان) در سطح شهر تهران



شکل ۴- توزیع سنی خودروهای سواری فعال (پیکان) در سطح شهر تهران



سن خودرو

جدول ۱- تعداد وسایط نقلیه موتوری شماره گذاری شده در کشور در سال های ۱۳۷۰-۱۳۷۶

(به دستگاه)

درصد تغییر سال ۱۳۷۶	۱۳۷۶		۱۳۷۵		۱۳۷۴		۱۳۷۳		۱۳۷۲		۱۳۷۱		۱۳۷۰		نوع وسایط نقلیه
	نسبت به سال ۱۳۷۵	درصد توزیع	تعداد	درصد توزیع	تعداد	درصد توزیع	تعداد	درصد توزیع	تعداد	درصد توزیع	تعداد	درصد توزیع	تعداد		
۲۴/۸	۶۶/۷	۱۳۶۷۶۶	۶۶/۴	۱۰۹۵۵۲	۵۵/۰	۷۶۸۶۸	۴۲/۲	۶۴۵۲۴	۵۰/۸	۸۶۱۰۹	۴۱/۵	۷۴۷۷۳	۴۶/۲	۶۵۶۲۶	سواری ^۱
۴/۷	۱/۱	۲۲۲۸	۱/۳	۲۱۲۸	۲/۳	۳۲۰۳	۲/۶	۳۹۲۸	۳/۹	۶۶۴۴	۳/۹	۷۰۲۹	۵/۲	۷۳۴۶	اتوبوس و مینی بوس
۴۱/۰	۱۴/۶	۲۹۹۶۴	۱۲/۹	۲۱۲۵۲	۱۵/۵	۲۱۶۸۵	۱۸/۴	۲۸۰۵۲	۲۲/۳	۳۷۸۶۳	۳۳/۳	۵۹۹۹۲	۳۱/۵	۴۴۷۲۰	انواع بارکش ^۲
۱۳/۳	۱۷/۶	۳۶۲۰۸	۱۹/۴	۳۱۹۶۷	۲۷/۲	۳۷۹۹۴	۳۶/۸	۵۶۱۸۲	۲۳/۰	۳۹۰۹۲	۲۱/۳	۳۸۳۰۹	۱۷/۱	۲۴۳۳۵	موتور سیکلت
۲۴/۴	۱۰۰/۰	۲۰۵۱۶۶	۱۰۰/۰	۱۶۴۸۹۹	۱۰۰/۰	۱۳۹۷۵۰	۱۰۰/۰	۱۵۲۶۸۶	۱۰۰/۰	۱۶۹۷۰۸	۱۰۰/۰	۱۸۰۱۰۳	۱۰۰/۰	۱۴۲۰۲۷	جمع
		۲۴/۴		۱۸/۰		-۸/۵		-۱۰/۰		-۵/۸		۲۶/۸		۱۸۲/۱	درصد تغییر نسبت به دوره مشابه سال قبل

۱- ارقام مربوط به سواری شامل تاکسی، کرایه و آمبولانس نیز می باشد.

۲- ارقام مربوط به انواع بارکش شامل وانت، کامیونت، کامیون و تریلی کش می باشد.

جدول ۲- تعداد وسایط نقلیه موتوری شماره گذاری شده در کشور به تفکیک استان در سال‌های ۱۳۷۵-۱۳۷۶

(به دستگاه)

درصد توزیع	کل وسایط نقلیه			موتورسیکلت			انواع بارکش			اتوبوس و مینی‌بوس			سواری			استان
	سال ۱۳۷۶	سال ۱۳۷۵	تغییر درصد	سال ۱۳۷۶	سال ۱۳۷۵	تغییر درصد	سال ۱۳۷۶	سال ۱۳۷۵	تغییر درصد	سال ۱۳۷۶	سال ۱۳۷۵	تغییر درصد	سال ۱۳۷۶	سال ۱۳۷۵	تغییر درصد	
۵۱/۹	۱۸/۷	۱۰۶۵۶۵	۸۹۸۰۲	۱۵/۸	۱۸۸۹۶	۱۶۳۱۶	۴۰/۱	۱۱۸۴۹	۸۲۵۷	۱۴/۶	۱۲۱۸	۱۰۶۲	۱۶/۶	۷۴۶۰۲	۶۲۹۶۸	تهران
۲/۷	۲/۳	۵۴۶۴	۵۳۴۱	-۳۳/۵	۴۴۷	۶۷۲	۶/۱	۸۱۲	۷۶۵	-۲۰/۰	۵۲	۶۵	۸/۲	۴۱۵۳	۳۸۳۹	آذربایجان شرقی
۲/۵	۱۲/۶	۵۰۳۰	۴۴۶۸	-۴۸/۵	۵۸۹	۱۱۴۴	۵۵/۲	۹۹۰	۶۳۸	۱۳۰/۸	۳۰	۱۳	۲۸/۰	۳۴۲۱	۲۶۷۳	آذربایجان غربی
۰/۵	۲۲/۱	۹۳۵	۷۶۶	۷۵/۵	۹۳	۵۳	۴/۸	۱۱۰	۱۰۵	۲۱۴/۳	۲۲	۷	۱۸/۱	۷۱۰	۶۰۱	اردبیل
۷/۴	۳۴/۲	۱۵۲۰۱	۱۱۳۲۷	۱۴۳/۹	۱۶۲۲	۶۶۵	۲۹/۶	۲۳۱۴	۱۷۸۶	-۵/۰	۹۵	۱۰۰	۲۷/۳	۱۱۱۷۰	۸۷۷۶	اصفهان
۰/۴	-۱۴/۲	۷۶۸	۸۹۵	-۶۸/۸	۴۰	۱۲۸	۶/۳	۲۵۴	۲۳۹	-۴۱/۷	۷	۱۲	-۹/۵	۴۶۷	۵۱۶	ایلام
۰/۴	۱۰/۱/۸	۹۱۸	۴۵۵	۹۸/۷	۱۵۱	۷۶	۳۰/۸	۲۰۸	۱۵۹	۸۱/۸	۲۰	۱۱	۱۵۷/۹	۵۳۹	۲۰۹	بوشهر
۰/۵	۱/۱	۱۱۲۸	۱۱۱۶	-۳۲/۶	۱۲۶	۱۸۷	۴/۸	۲۴۲	۲۳۱	۲۰۰/۰	۱۵	۵	۷/۵	۷۴۵	۶۹۳	چهارمحال و بختیاری
۵/۵	۴۴/۳	۱۱۴۲۷	۷۹۲۵	۹/۱	۱۹۲۵	۱۷۶۵	۷۰/۷	۱۹۵۳	۱۱۴۴	۳۵/۷	۷۶	۵۶	۵۰/۹	۷۴۸۳	۴۹۶۰	خراسان
۳/۱	۲۴/۱	۶۳۴۷	۵۱۱۴	۱۳/۴	۱۴۷۵	۱۳۰۱	۲۰/۲	۱۲۷۲	۱۰۵۸	-۴۴/۲	۱۲۶	۲۲۶	۳۷/۴	۳۴۷۴	۲۵۲۹	خوزستان
۰/۷	۶۵/۸	۱۳۷۳	۸۲۸	۳۵/۰	۲۶۶	۱۹۷	۵۰/۸	۱۹۳	۱۲۸	-۶۰/۰	۶	۱۵	۸۶/۱	۹۰۸	۴۸۸	زنجان
۰/۹	۲۲/۰	۱۸۶۰	۱۵۲۴	۴/۲	۸۳۷	۸۰۳	۱۸/۱	۱۷۶	۱۴۹	-۱۲/۵	۷	۸	۴۸/۹	۸۴۰	۵۶۴	سمنان
۰/۵	۴/۶	۱۱۲۱	۱۰۷۲	-۱۶/۸	۴۹۱	۵۹۰	۱۲۰/۸	۲۸۷	۱۳۰	۵۰/۰	۱۲	۸	-۳/۸	۳۳۱	۳۴۴	سیستان و بلوچستان
۶/۳	۲۸/۶	۱۲۸۳۳	۹۹۷۸	۱۰۶/۶	۱۴۹۴	۷۲۳	۱۰/۶	۲۳۸۱	۲۱۵۳	۱۳۲/۲	۱۳۷	۵۹	۲۵/۲	۸۸۲۱	۷۰۴۳	فارس
۱/۱	۲۸/۷	۲۲۲۰	۱۷۲۵	۳۳/۱	۵۰۷	۳۸۱	۸۷/۶	۴۲۲	۲۲۵	۳۵/۷	۳۸	۲۸	۱۴/۸	۱۲۵۳	۱۰۹۱	قم
۱/۰	۷۴/۵	۲۰۳۱	۱۱۶۴	۳۶/۹	۲۱۵	۱۵۷	۴۱/۶	۵۰۷	۳۵۸	۷۳/۷	۳۳	۱۹	۱۰۲/۵	۱۲۷۶	۶۳۰	کردستان
۲/۰	۱۰۲/۳	۴۰۷۰	۲۰۱۲	۳۵/۹	۳۳۳	۲۴۵	۱۱۱/۹	۱۱۷۸	۵۵۶	-۶۰/۹	۳۴	۸۷	۱۲۴/۶	۳۵۲۵	۱۱۲۴	کرمان
۱/۸	۵۸/۷	۳۷۴۰	۲۳۵۶	۱۴۲/۲	۸۷۲	۳۶۰	۷۴/۵	۱۰۴۹	۶۰۱	-۳۵/۳	۷۵	۱۱۶	۳۶/۴	۱۷۴۴	۱۲۷۹	کرمانشاه
۰/۲	۳۳/۳	۴۴۸	۳۳۶	۸۳/۳	۲۲	۱۲	۲۷/۹	۱۱۰	۸۶	-۳۳/۳	۶	۹	۳۵/۴	۳۱۰	۲۲۹	کهگیلویه و بویراحمد
۱/۳	۴۷/۰	۲۷۳۵	۱۸۶۱	-۸/۲	۵۰۶	۵۵۱	۹۲/۶	۳۱۲	۱۶۲	-۴۷/۸	۱۲	۲۳	۶۹/۳	۱۹۰۵	۱۱۲۵	گیلان
۰/۸	۲۸/۳	۱۶۴۹	۱۲۸۵	۶۲/۹	۴۳۵	۲۶۷	۴۱/۷	۲۷۲	۱۹۲	۲۰/۰	۳۶	۳۰	۱۳/۸	۹۰۶	۷۹۶	لرستان
۳/۱	۳۲/۰	۶۳۸۵	۴۸۳۷	-۳/۵	۱۱۹۷	۱۲۴۰	۷۴/۴	۱۵۸۲	۹۰۷	-۲۶/۲	۵۹	۸۰	۳۵/۹	۳۵۴۷	۲۶۱۰	مازندران و گلستان
۱/۲	۳۸/۸	۲۴۸۸	۱۷۹۲	۳۹/۳	۸۵۴	۶۱۳	-۱۰/۰	۲۴۲	۲۶۹	۱۱/۵	۲۹	۲۶	۵۴/۲	۱۳۶۳	۸۸۴	مرکزی
۰/۸	۴۱/۲	۱۵۴۳	۱۰۹۳	۳۳/۲	۶۸۶	۵۱۵	۹/۵	۱۶۱	۱۴۷	-۵۰/۰	۷	۱۴	۶۵/۲	۶۸۹	۴۱۷	هرمزگان
۱/۱	۲۰/۱	۲۱۶۹	۱۸۰۶	-۳۰/۳	۵۸۱	۸۳۴	۸۵/۰	۳۵۷	۱۹۳	۶۶/۷	۳۵	۲۱	۵۷/۸	۱۱۹۶	۷۵۸	همدان
۲/۳	۱۷/۱	۴۷۰۸	۴۰۱۹	-۲۸/۷	۱۵۴۸	۲۱۷۲	۷۶/۶	۷۳۱	۴۱۴	۵۱/۹	۴۱	۲۷	۶۹/۸	۲۳۸۸	۱۴۰۶	یزد
۱۰۰/۰	۲۴/۴	۲۰۵۱۶۶	۱۶۴۸۹۹	۱۳/۳	۳۶۲۰۸	۳۱۹۶۷	۴۱/۰	۲۹۹۶۴	۲۱۲۵۲	۴/۷	۲۲۲۸	۲۱۲۸	۲۴/۸	۱۳۶۷۶۶	۱۰۹۵۵۲	کل کشور

۱- ارقام استان قزوین در استان تهران منظور شده است.

(به دستگاه)

جدول ۳- تعداد وسایط نقلیه موتورسیکلت شماره گذاری شده در کشور به تفکیک نوع سوخت در سال های ۱۳۷۰-۱۳۷۶

دوره	بنزین سوز			گازوئیل سوز			جمع کل	درصد توزیع بنزین سوز به کل		
	سواری	وانت	موتورسیکلت	جمع	اتویوس	مینی بوس			انواع بارکش ^۱	جمع
۱۳۷۰	۶۵۶۲۶	۲۸۶۰۱	۲۴۳۳۵	۱۱۸۵۶۲	۲۲۷۴	۵۰۷۲	۱۶۱۱۹	۲۳۴۶۵	۱۴۲۰۲۷	۸۳/۵
۱۳۷۱	۷۴۷۷۳	۳۹۹۰۹	۳۸۳۰۹	۱۵۲۹۹۱	۱۸۰۵	۵۲۲۴	۲۰۰۸۳	۲۷۱۱۲	۱۸۰۱۰۳	۸۴/۹
۱۳۷۲	۸۶۱۰۹	۲۷۳۱۶	۳۹۰۹۲	۱۵۲۵۱۷	۱۹۱۰	۴۷۳۴	۱۰۵۴۷	۱۷۱۹۱	۱۶۹۷۰۸	۸۹/۹
۱۳۷۳	۶۴۵۲۴	۱۴۹۷۶	۵۶۱۸۲	۱۳۵۶۸۲	۱۷۳۹	۲۱۸۹	۱۳۰۷۶	۱۷۰۰۴	۱۵۲۶۸۶	۸۸/۹
۱۳۷۴	۷۶۸۶۸	۱۱۹۴۹	۳۷۹۹۴	۱۲۶۸۱۱	۱۱۷۲	۲۰۳۱	۹۷۳۶	۱۲۹۳۹	۱۳۹۷۵۰	۹۰/۷
۱۳۷۵	۱۰۹۵۵۲	۱۱۹۲۹	۳۱۹۶۷	۱۵۳۴۴۸	۹۰۲	۱۲۲۶	۹۳۳۳	۱۱۴۵۱	۱۶۴۸۹۹	۹۳/۱
۱۳۷۶	۱۳۶۷۶۶	۱۸۳۶۲	۳۶۲۰۸	۱۹۱۳۳۶	۱۱۵۷	۱۰۷۱	۱۱۶۰۲	۱۳۸۳۰	۲۰۵۱۶۶	۹۳/۳
درصد توزیع سال ۱۳۷۶	۷۱/۵	۹/۶	۱۸/۹	۱۰۰/۰	۸/۴	۷/۷	۸۳/۹	۱۰۰/۰		
درصد تغییر سال ۱۳۷۶ نسبت به سال ۱۳۷۵	۲۴/۸	۵۳/۹	۱۳/۳	۲۴/۷	۲۸/۳	-۱۲/۶	۲۴/۴	۲۰/۸	۲۴/۴	

۱- شامل کامیونت، کامیون و تریلی کش می باشد.

جدول ۴- تعداد وسایط نقلیه موتوری شماره گذاری شده بر حسب نوع پلاک^۱

در کل کشور به تفکیک استان در سال های ۱۳۷۵-۱۳۷۶

(به دستگاه)

استان	شخصی			کرایه			دولتی	
	سال ۱۳۷۵	سال ۱۳۷۶	درصد تغییر	سال ۱۳۷۵	سال ۱۳۷۶	درصد تغییر	سال ۱۳۷۵	سال ۱۳۷۶
تهران	۸۰۷۰۴	۹۷۳۳۱	۲۰/۶	۵۱۳۶	۵۲۳۰	۱/۸	۳۸۸۱	۳۷۶۵
آذربایجان شرقی	۳۶۷۷	۴۶۶۲	۲۶/۸	۱۴۷۱	۶۳۸	-۵۶/۶	۱۹۳	۱۶۴
آذربایجان غربی	۳۱۰۷	۳۹۱۳	۲۵/۹	۱۰۵۱	۹۲۳	-۱۲/۲	۳۱۰	۱۹۴
اردبیل	۳۳۴	۴۸۷	۴۵/۸	۲۸۳	۳۲۵	۱۴/۸	۱۴۹	۱۲۳
اصفهان	۱۰۴۵۱	۱۳۷۱۹	۳۱/۳	۷۴۸	۱۲۷۲	۷۰/۱	۱۲۸	۲۱۰
ایلام	۵۵۳	۵۵۸	۰/۹	۲۵۳	۱۳۳	-۴۷/۴	۸۹	۷۷
بوشهر	۳۶۰	۵۸۱	۶۱/۴	۵۵	۱۸۴	۲۳۴/۵	۴۰	۱۵۳
چهارمحال و بختیاری	۹۴۱	۸۶۶	-۸/۰	۸۱	۱۸۲	۱۲۴/۷	۹۴	۸۰
خراسان	۷۰۳۵	۹۸۶۰	۴۰/۲	۶۴۲	۱۲۲۹	۹۱/۴	۲۴۸	۳۴۸
خوزستان	۳۷۲۷	۵۱۵۰	۳۸/۲	۸۵۵	۶۲۵	-۲۶/۹	۵۳۲	۵۷۲
زنجان	۵۵۵	۹۷۵	۷۵/۷	۱۷۲	۲۳۹	۳۹/۰	۱۰۱	۱۵۹
سمنان	۱۳۲۷	۱۵۸۲	۱۹/۲	۹۹	۱۵۸	۵۹/۶	۹۸	۱۲۰
سیستان و بلوچستان	۵۸۵	۸۵۸	۴۶/۷	۱۴۳	۱۰۸	-۲۴/۵	۷۱	۱۵۵
فارس	۸۹۵۹	۱۱۵۸۴	۲۹/۳	۸۴۳	۹۲۹	۱۰/۲	۱۷۶	۳۲۰
قم	۱۲۰۸	۱۷۸۹	۴۸/۱	۴۳۴	۳۵۰	-۱۹/۴	۸۳	۸۱
کردستان	۸۹۸	۱۱۲۱	۲۴/۸	۲۲۲	۸۰۳	۲۶۱/۷	۴۴	۱۰۷
کرمان	۱۵۶۵	۳۲۹۷	۱۱۰/۷	۳۷۲	۵۷۴	۵۴۳	۷۵	۱۹۹
کرمانشاه	۱۵۷۹	۲۷۲۸	۷۲/۸	۵۴۶	۷۳۵	۳۴/۶	۲۳۱	۲۷۷
کهگیلویه و بویراحمد	۲۱۱	۲۶۷	۲۶/۵	۷۳	۱۰۹	۴۹/۳	۵۲	۷۲
گیلان	۱۴۱۲	۱۹۰۷	۳۵/۱	۳۴۱	۷۰۱	۱۰۵/۶	۱۰۸	۱۲۷
لرستان	۸۴۱	۹۴۸	۱۲/۷	۳۵۱	۵۲۹	۵۰/۷	۹۳	۱۷۲
مازندران و گلستان	۳۴۸۳	۴۷۰۱	۳۵/۰	۱۰۷۲	۱۵۱۰	۴۰/۹	۲۸۲	۱۷۴
مرکزی	۱۲۸۱	۲۰۵۶	۶۰/۵	۳۳۷	۳۰۷	-۸/۹	۱۷۴	۱۲۵
هرمزگان	۷۷۶	۹۸۵	۲۶/۹	۲۰۳	۳۶۴	۷۹/۳	۱۱۴	۱۹۴
همدان	۱۵۱۵	۱۷۰۶	۱۲/۶	۱۷۵	۳۰۲	۷۲/۶	۱۱۶	۱۶۱
یزد	۳۵۸۶	۴۱۸۴	۱۶/۷	۱۹۹	۳۸۳	۹۲/۵	۲۳۴	۱۴۱
کل کشور	۱۴۰۹۴۳	۱۷۷۸۱۵	۲۶/۲	۱۶۱۵۷	۱۸۸۴۲	۱۶/۶	۷۷۱۶	۸۲۷۰

۱- تعداد ۲۳۹ دستگاه وسیله نقلیه موتوری شماره گذاری شده در سال ۱۳۷۶ دارای پلاک سیاسی می باشد که نسبت به سال قبل ۱۸۸/۰ درصد افزایش داشته و در جدول فوق منظور نشده است.

جدول ۵- شاخص تعداد وسایط نقلیه موتوری شماره گذاری شده در کشور در

(۱۳۶۹=۱۰۰)

سال های ۱۳۷۰-۱۳۷۶

نوع وسایط نقلیه	۱۳۷۰	۱۳۷۱	۱۳۷۲	۱۳۷۳	۱۳۷۴	۱۳۷۵	۱۳۷۶
سواری	۳۱۳/۷	۳۵۷/۴	۴۱۱/۶	۳۰۸/۴	۳۶۷/۴	۵۲۳/۷	۶۵۲/۸
اتوبوس و مینی بوس	۳۸۹/۱	۳۷۲/۳	۳۵۱/۹	۲۰۸/۱	۱۶۹/۷	۱۱۲/۷	۱۱۸/۰
انواع بارکش	۳۴۸/۲	۴۵۹/۹	۲۹۰/۲	۲۱۵/۰	۱۶۶/۲	۱۶۲/۹	۲۲۹/۷
موتورسیکلت	۱۶۷/۹	۲۶۲/۵	۲۶۹/۸	۳۸۷/۷	۲۶۲/۲	۲۲۰/۶	۲۴۹/۹
کل وسایط نقلیه	۲۸۲/۱	۳۵۷/۸	۳۳۷/۱	۳۰۳/۳	۲۷۷/۶	۳۲۷/۶	۴۰۷/۵

جدول ۶- جدول تولیدات خودرو کشور در آبان ماه و ۸ ماهه اول ۱۳۷۷

نوع خودرو	تعداد	درصد رشد نسبت به		تعداد			۸ ماهه اول ۱۳۷۷		
		ماه قبل	ماه مشابه سال قبل	تولید واقعی	برنامه تولید	ظرفیت تولید	درصد رشد تولید نسبت به مدت مشابه سال قبل	انحراف از برنامه	درصد به کارگیری ظرفیت
سواری	۱۳۷۲۱	-۹/۲	+۱۷/۴	۱۰۴۰۶۵	۱۴۴۸۷۷	۱۲۷۶۷۷	+۲۱/۶	-۲۸/۲	۸۱/۵
وانت	۲۰۷۳	-۳۹/۷	-۱۱/۶	۲۰۵۴۳	۳۲۴۱۵	۲۳۱۵۴	+۳۷/۸	-۳۶/۶	۸۸/۷
مینی بوس	۱۱۱	+۹۴/۷	+۰/۹	۲۶۸	۱۹۸۵	۶۲۸۵	-۶۲/۱	-۸۶/۵	۴/۳
اتوبوس	۲۴۴	+۴/۳	+۲۰/۱	۱۴۳۸	۲۷۴۵	۴۳۰۰	+۲۴/۷	-۴۷/۶	۳۳/۴
کامیون	۵۴۸	-۴/۵	-۴/۷	۳۴۰۶	۷۶۰۸	۲۳۴۸۵	+۳/۴	-۵۵/۲	۱۴/۵
جیب و لندروور	۱۸۴	+۸/۹	-۳۹/۳	۱۱۱۳	۳۶۳۸	۳۹۶۹	-۴/۲	-۶۹/۴	۲۸
جمع کل	۱۶۸۸۱	-۱۳/۸	+۱۱/۸	۱۳۰۸۳۳	۱۹۳۲۶۸	۱۸۸۸۶۹	+۲۳/۴	-۳۲/۳	۶۹/۳

جدول ۷- درصد ساخت داخل خودروهای مختلف تولید داخل

طی سال ۱۳۷۴ تا مهر ۱۳۷۷

درصد ساخت داخل ***				سال	نوع خودرو
مهر ۱۳۷۷	۱۳۷۶	۱۳۷۵	۱۳۷۴		
۷۳/۸	۶۷/۷	۶۰/۷	۴۷/۱		پژو ۴۰۵
۹۸	۹۸	۹۷	۹۵		پیکان ۱۶۰۰
۵۶/۶	۴۶/۵	۳۸/۹	۲۷/۱		پراید
۵۴/۴	۵۴/۴	۳۴/۹	۱۵/۹		پاترول هارد تاپ
۳۹/۶	۳۹/۶	-	-		پاترول ون
۶/۴	۶	-	-		دو سی یلو
۸۹/۱	۸۸/۷	۷۶/۸	-		سپند
۴۳	۴۳	۴۳	۴۳		جیب صحرا
۵۳/۷	۵۳/۵	۵۲/۶	۴۹/۶		لندرور (پاژن)
۸۵/۹	۸۲/۳	۷۳/۳	۶۸/۲		وانت نیسان
۶۳/۴	۶۳/۴	۵۳/۹	۴۲/۶		وانت مزدا
۶۹/۶	۶۵/۵	۶۰/۵	۵۳/۲		مینی بوس بنز
۵۳/۵	۵۲/۶	۵۱/۲	۴۲/۹		مینی بوس ایویکو
۷۱/۸	۷۰/۲	۶۳/۱	۵۹/۳		اتوبوس بنز ۳۵۵
۵۹	۵۶/۶	۵۲/۴	۵۲/۴		اتوبوس شهاب
۴۴/۵	۴۱	۲۱	۱۹		اتوبوس ولوو
۱۸/۱	۱۸/۱	۱۸/۱	۱۸/۱		کامیون ایویکو
۴۶/۶	۴۲/۸	۴۰/۷	۴۰/۳		کامیون ولوو F12
۶۵/۶	۶۲/۳	۶۱/۸	۶۱/۷		کامیون خاور**
-	-	-	-		ون خاور

*** درصد ساخت داخل براساس میانگین خودروهای سبک و سنگین محاسبه شده است.
 *** درصد ساخت داخل خودروها که به صورت میزان درصد قراردادهای منعقد شده جهت ساخت داخل ارائه می‌شد از خرداد ۱۳۷۷ به صورت درصدی از قطعات که به تولید انبوه رسیده است ارائه می‌گردد.

منابع و مأخذ

- ۱- آمار وسایط نقلیه موتوری شماره گذاری شده در کشور در سال ۱۳۷۶. مأخوذ از معاونت طرح و برنامه و بودجه نیروی انتظامی جمهوری اسلامی ایران، بانک مرکزی جمهوری اسلامی ایران، شهریور سال ۱۳۷۷.
- ۲- گزیده اخبار اقتصادی، شرکت طراحی مهندسی و تأمین قطعات خودروی داخلی (سپکو)، پاییز ۱۳۷۷.
- ۳- طرح تبدیل به احسن خودروهای سواری فعال و فرسوده شهر تهران، مهندس وحیدتقی خانی، دکتر پرویز پیران.
- ۴- بررسی صنعت خودرو، شرکت طراحی مهندسی و تأمین قطعات خودرو داخلی (سپکو)، آبان سال ۱۳۷۷.