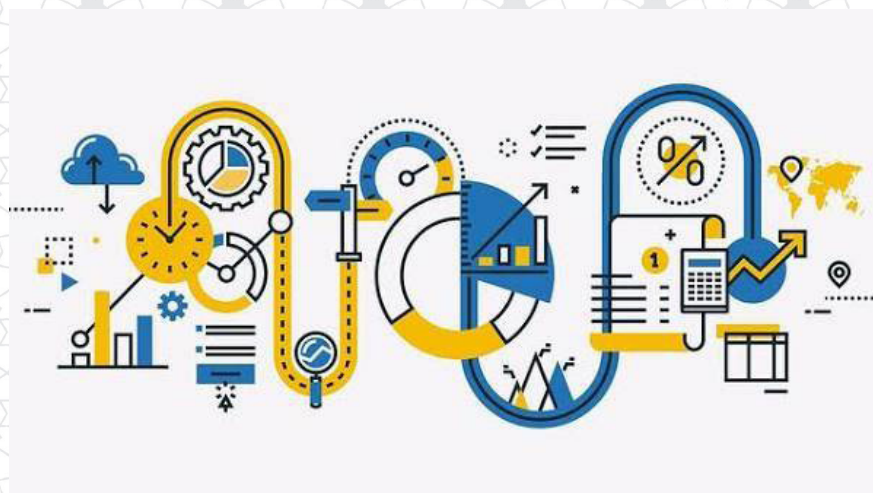


# کاربست «پژوهش پاسخ سریع» در حکمرانی و قانونگذاری: مروری مختصر بر مفهوم و نقش آن در چابک‌سازی مشاوره‌های سیاستی





بِسْمِ اللَّهِ الرَّحْمَنِ الرَّحِيمِ

شماره مسلسل:

۲۱۵۷۰



مرکز پژوهش‌های  
مجلس شورای اسلامی

تاریخ انتشار:

۱۴۰۵/۳/۱۰

**عنوان گزارش:**

کار بست «پژوهش پاسخ سریع» در حکمرانی و قانونگذاری: مروری مختصر بر مفهوم و نقش آن در چابک‌سازی مشاوره‌های سیاستی

**نام دفتر:**

مطالعات بنیادین حکمرانی (گروه الگوها و ابزارهای حکمرانی)

**تهیه و تدوین کنندگان:**

متین عامری گلستان، سید محمد حسین شجاعی، علی عبدالهی نسب

**مدیر مطالعه:**

حیدر تجفی رستاقی

**ناظر علمی:**

مهدی عبدالحمید

**اظهار نظر کنندگان:**

علی عبدالاحد (دفتر مطالعات حقوقی)، نسترن پیرکفاش فومنی (دفتر مطالعات مدیریت)

**ناظر علمی خارج از مرکز:**

مجید مختاریان پور (عضو هیئت علمی دانشگاه تهران)

**گرافیک و صفحه آرایی:**

علیرضا مقدم

**ویراستار ادبی:**

اکرم وحدانی‌فر

**واژه‌های کلیدی:**

۱. پژوهش پاسخ سریع
۲. مشاوره سیاستی
۳. خط‌مشی‌گذاری مبتنی بر شواهد
۴. تبادل دانش و سیاست

**تاریخ شروع مطالعه:**

۱۴۰۴/۲/۱۷



## فهرست مطالب

چکیده.....	۶
خلاصه مدیریتی.....	۷
۱. مقدمه.....	۹
۲. پیشینه پژوهش.....	۱۰
۱-۲. پیشینه گزارش‌های مرکز پژوهش‌های مجلس.....	۱۰
۲-۲. پیشینه پژوهش‌های مرتبط.....	۱۲
۲-۳. پیشینه سیاستی.....	۱۴
۳. مفهوم‌شناسی پژوهش پاسخ سریع.....	۱۶
۱-۳. ارتباط پژوهشگران و خط‌مشی‌گذاری: از انتقال دانش تا همسازی دانش.....	۱۶
۲-۳. تصمیم‌گیری مبتنی بر شواهد.....	۱۸
۳-۳. نظام مشاوره سیاستی.....	۱۸
۳-۴. سازمان‌های واسطه.....	۱۹
۳-۵. چارچوب پژوهش پاسخ سریع.....	۱۹
۴. آسیب‌ها و چالش‌های موجود در مراکز تحقیقاتی حاکمیتی برای کاربردی پژوهش پاسخ سریع.....	۲۳
۱-۴. چالش‌های ساختاری.....	۲۳
۲-۴. چالش‌های سازمانی.....	۲۳
۳-۴. چالش‌های فرایندی و اجرایی.....	۲۴
۴-۴. چالش‌های محتوایی.....	۲۴
۵. جمع‌بندی و توصیه‌های سیاستی.....	۲۴
۱-۵. ضرورت پژوهش پاسخ سریع در قانونگذاری.....	۲۵
۲-۵. وضعیت کنونی مجلس شورای اسلامی از منظر پژوهش پاسخ سریع.....	۲۵
۳-۵. مجلس شورای اسلامی و راهکارهای چابک‌سازی فرایندهای معطوف به پژوهش پاسخ سریع.....	۲۶
منابع و مأخذ.....	۲۷

## فهرست جداول

جدول ۱. بررسی گزارش‌های مرکز پژوهش‌های مجلس مرتبط با موضوع پژوهش پاسخ سریع.....	۱۱
جدول ۲. بررسی پیشینه پژوهش‌های مرتبط با موضوع پژوهش پاسخ سریع.....	۱۳
جدول ۳. جمع‌بندی بررسی پیشینه‌های سیاستی مرتبط با موضوع پژوهش پاسخ سریع.....	۱۵
جدول ۴. بررسی ظرفیت‌های مرکز پژوهش‌های مجلس از منظر پژوهش پاسخ سریع.....	۲۶

## فهرست شکل‌ها

شکل ۱. چارچوب پژوهش پاسخ سریع در پژوهشکده مطالعات فناوری.....	۱۲
شکل ۲. هم‌پوشانی مفاهیم مرتبط با پژوهش پاسخ سریع.....	۱۶
شکل ۳. طیف دانش از کمتر بین تعامل بین پژوهش و خط‌مشی‌گذاری تا بیشتر بین تعامل.....	۱۷



## کاربست «پژوهش پاسخ سریع» در حکمرانی و قانونگذاری: مروری مختصر بر مفهوم و نقش آن در چابک‌سازی مشاوره‌های سیاستی

Doi: [10.22034/mrc.report.21570](https://doi.org/10.22034/mrc.report.21570)

چکیده



خط‌مشی‌گذاری مبتنی بر شواهد برای مواجهه با چالش‌های دنیای متغیر امروز از اهمیت بالایی برخوردار است. خط‌مشی‌گذاران به‌ویژه در شرایط اضطراری، نیازمند دسترسی سریع به نتایج پژوهش‌های مرتبط‌اند. با این حال، فرایندهای پژوهشی با کیفیت اغلب زمان‌برند و نمی‌توانند همواره نیازهای فوری تصمیم‌گیران را برآورده کنند. در این راستا، «پژوهش پاسخ سریع» به‌عنوان ابزاری مؤثر برای ارتقای کارآمدی تصمیم‌گیری‌های فوری در مراکز حاکمیتی پیشنهاد می‌شود.

این گزارش با معرفی مفهوم پژوهش پاسخ سریع و تأکید بر ضرورت ایجاد سازوکار مربوطه در مراکز پژوهشی، چالش‌های این مراکز را در بهره‌گیری از چنین رویکردی بررسی کرده و سپس راهکارهایی نظیر طراحی سازوکارهای نهادی، تقویت همکاری‌های بین‌نهادی، ظرفیت‌سازی نیروی انسانی و تقویت بهره‌گیری از فناوری‌های نوین را برای استفاده از این ابزار پیشنهاد داده است. اجرای این راهکارها می‌تواند پاسخ‌گویی به چالش‌های زمانی در خط‌مشی‌گذاری و تصمیم‌گیری را تسهیل کند و با بهبود کارآمدی تصمیم‌گیری‌ها، اعتماد عمومی به خط‌مشی‌گذاری مبتنی بر شواهد را افزایش دهد.



### ■ بیان / شرح مسئله

در جهان امروز، پیچیدگی و پویایی مسائل خط‌مشی‌گذاری و قانونگذاری، دولت‌ها و نهادهای حکمرانی را با چالش‌های بی‌سابقه‌ای مواجه کرده است. تغییرات سریع محیطی، ظهور بحران‌های غیرمنتظره و نیازهای متغیر جامعه، از یک سو خط‌مشی‌گذاران را به تصمیم‌گیری‌های فوری ملزم کرده و از سوی دیگر، ضرورت ارائه تحلیل‌ها و شواهد علمی و دقیق را افزایش داده است. این مسائل، زمانی حادث می‌شود که محدودیت زمانی، امکان انجام پژوهش‌های عمیق و جامع را از بین می‌برد و خط‌مشی‌گذاران را با کمبود اطلاعات معتبر در فرایند تصمیم‌گیری مواجه می‌کند.

پژوهش پاسخ سریع، رویکردی نوآورانه و تکمیلی در فرایند خط‌مشی‌پژوهی است که تلاش می‌کند با استفاده از دانش و داده‌های موجود، شکاف میان نیازهای فوری خط‌مشی‌گذاران و کمبود زمان را برای تولید دانش جدید پر کند. این رویکرد به جای تمرکز بر تولید دانش بدیع، بر گردآوری، تحلیل و به‌کارگیری داده‌ها و شواهد موجود تکیه دارد تا در کوتاه‌ترین زمان ممکن، نیازهای اطلاعاتی خط‌مشی‌گذاران را برآورده کند. پژوهش پاسخ سریع، جایگزین پژوهش‌های جامع‌نگر و بلندمدت نیست، بلکه مکمل آن است و با تمرکز بر پاسخ‌گویی بهنگام و اثربخش، می‌تواند تسهیل‌گر فرایندهای تصمیم‌گیری مبتنی بر شواهد باشد. می‌توان چنین گفت که پژوهش پاسخ سریع، تلاشی است که بر مبنای آن، پژوهشگران باید بتوانند به‌گونه‌ای، بین زمان و کیفیت، تعادل برقرار کرده، به تصمیم‌گیری مبتنی بر شواهد کمک کنند و هدف آن تعمیق و گسترش دانش نیست، بلکه استفاده از دانش موجود در فضای تصمیم‌گیری و به‌نوعی کاربرد دانش است. باین‌حال، بهره‌گیری مؤثر از این ظرفیت نیازمند زیرساخت‌های نهادی، سازوکارهای شفاف و ظرفیت‌سازی سازمانی است که در بسیاری از نهادهای پژوهشی کشور، به‌شکل نظام‌مند شکل نگرفته است. در این گزارش، ضمن تبیین مفهوم پژوهش پاسخ سریع بر پایه ادبیات علمی و تجارب جهانی، تلاش شده است پیشنهاد‌های تکمیلی برای بهبود و تقویت ظرفیت پاسخ‌گویی سریع و چابک، بدون تضعیف کارکردهای علمی و پژوهشی موجود ارائه شود.

### ■ نقطه‌نظرات / یافته‌های کلیدی

بررسی‌های این گزارش حاکی از این است که مراکز پژوهشی و تحقیقاتی در کشور، ضمن برخورداری از ظرفیت‌های قابل توجهی مانند دفاتر تخصصی، پایگاه دانش غنی و شبکه کارشناسی، نیازمند ارتقای ساختاری و فرایندی و محتوایی در ارائه خدمات پژوهشی فوری هستند. مهم‌ترین این موارد عبارت‌اند از: ضرورت ایجاد کارویژه و ساختار مشخص برای ایفای نقش پژوهش پاسخ سریع در تشکیلات فعلی، اصلاح فرایندهای نظام‌مند و چابک برای اولویت‌بندی، ارجاع و پیگیری درخواست‌های فوری نظام کارفرمایی پژوهش، ضرورت تدوین گزارش‌های سیاستی چابک در کنار تولید گزارش‌های جامع‌نگر، بهره‌گیری ساختاریافته از ظرفیت شبکه‌های پژوهشی بیرونی و به‌کارگیری مؤثر منابع انسانی در مواجهه با حجم تقاضاهای فوری.

از سوی دیگر، ضرورت راه‌اندازی نظام پژوهش پاسخ سریع، با توجه به مؤلفه‌های مختلفی از جمله پیچیدگی و تغییرپذیری روزافزون مسائلی که نیازمند تصمیم‌گیری‌های بهنگام و مبتنی بر شواهدند، پیدایش مسائل نوپدید که مجال مطالعات طولانی‌مدت را نمی‌دهند، لزوم ارتقای کیفیت و کارآمدی فرایند قانونگذاری از طریق پشتیبانی پژوهشی چابک در مراحل مختلف فرایند تصویب، آشکار است.

چارچوب عملیاتی پیشنهادی این گزارش، راهی میان‌بر و کارآمد برای تبدیل ظرفیت‌های موجود به یک سامانه عمل‌گرا ارائه می‌دهد. این چارچوب بر چهار اصل کلیدی استوار است: اولویت‌دهی به تقاضاهای فوری، استفاده حداکثری از سرمایه موجود،



طراحی فرایندهای چابک و شفاف و تلفیق سرعت با عمق تحلیلی. در این مدل، تمرکز بر بهبود فرایندهاست. به کارگیری این رویکرد نه فقط شکاف اطلاعات فوری در مراکز پژوهشی را تکمیل می‌کند.

## ■ پیشنهاد راهکارهای تقنینی، نظارتی یا سیاستی

راهکارها و توصیه‌های سیاستی پیشنهادی باتوجه به ظرفیت‌ها و محدودیت‌های فعلی مراکز پژوهشی در کشور و با هدف تقویت کارکردهای فعلی و ارتقای چابکی پژوهش‌های پشتیبان تصمیم‌سازی، به این صورت ارائه شده‌اند:

### ۱- نهادینه‌سازی مأموریت «پژوهش پاسخ سریع» در چارچوب موجود

صدور دستورالعمل یا بخشنامه داخلی، مبنی بر تعریف رسمی و افزودن «مأموریت پاسخ‌گویی فوری»، بدون ایجاد تشکیلات جدید. هدف این توصیه، ایجاد تکلیف سازمانی و مشروعیت داخلی برای اختصاص بخشی از زمان و منابع به درخواست‌های فوری و رفع چالش نبود کارویژه متمرکز است.

### ۲- ایجاد کارویژه پژوهش پاسخ سریع در ساختار موجود

به‌منظور افزایش چابکی در پاسخ‌گویی به نیازهای فوری نمایندگان و کمیسیون‌ها، پیشنهاد می‌شود شورای راهبری برای پژوهش پاسخ سریع، تعریف شود که هدف آن طراحی سازوکار انجام پژوهش پاسخ سریع، ذیل ساختار موجود و مبتنی بر اولویت‌های نمایندگان باشد و بتواند مستقیماً با دفاتر نمایندگان و کمیسیون‌ها در ارتباط باشد و از اطلاعات موجود بهره‌برداری کند.

### ۳- تدوین و استقرار رویه‌هایی برای پژوهش فوری

تدوین رویه‌ها، طراحی و اجرای سامانه یکپارچه درخواست‌گیری برخط با قابلیت تعیین سطح فوریت، برای دریافت، اولویت‌بندی و پردازش تصمیم درباره مسیر اجرای پژوهش و ارائه نتایج پژوهش‌های فوری در بازه‌های زمانی محدود متناسب با اقتضات قانونگذاری.

### ۴- تقویت و ساختارمندسازی تعامل با نهادهای پژوهشی بیرونی

استفاده هدفمند از ظرفیت شبکه‌های همکاری با دانشگاه‌ها، مؤسسات پژوهشی، اندیشکده‌ها و خبرگان، به‌منظور بهره‌برداری از توان تخصصی آنها در چارچوب توافق‌نامه‌هایی برای تسریع در فرایند تبادل اطلاعات و انجام پژوهش‌های مشارکتی فوری.

### ۵- تقویت بهره‌گیری از فناوری‌های نوین

تقویت و نهادینه‌سازی بهره‌گیری از هوش مصنوعی و ابزارهای تحلیل داده‌های کلان برای جمع‌آوری و تحلیل سریع اطلاعات (مانند پلتفرم‌های تحلیل متن و داده‌کاوی) در پایگاه دانش مرکز، با هدف سرعت‌بخشی به مراحل گردآوری و پردازش اولیه داده‌ها.

### ۶- تقویت منابع انسانی در حوزه پژوهش فوری

آموزش کارشناسان پژوهشی برای توانمندسازی در حوزه‌های تحلیل سریع سیاستی، نگارش خلاصه‌های تصمیم‌محور و استفاده از ابزارهای فناوری، جذب نیروهای متخصص با مهارت‌های لازم برای انجام پژوهش پاسخ سریع و تشکیل تیم‌های پروژه‌ای شناور از بین کارشناسان دفاتر برای مواجهه با موضوعات فوری، و تأمین انگیزه‌های لازم برای جذب و نگهداشت متخصصان از طریق حمایت مالی و شغلی، با هدف افزایش تاب‌آوری و انعطاف نیروی انسانی در مواجهه با تقاضاهای فوری.

### ۷- ارتقای سطح تعامل و هماهنگی با نمایندگان و کمیسیون‌ها

برگزاری جلسات توجیهی و تبیینی برای نمایندگان و کارکنان کمیسیون‌ها درباره قابلیت و کارکرد پژوهش پاسخ سریع، با هدف تنظیم انتظارات، افزایش کیفیت درخواست‌های وارده و تقویت حلقه اعتماد بین مرکز پژوهش‌ها و قانونگذاران.

اجرای توصیه‌های یاد شده و تقویت پژوهش پاسخ سریع، تحولی کارکردی و فرایندی است که با هزینه ساختاری کم و بازدهی بالا،

نه فقط می‌تواند به افزایش کیفیت فرایند قانونگذاری و کاهش تصمیم‌گیری‌های شتاب‌زده کمک کند، بلکه جایگاه مشورتی علمی مرکز و اعتماد عمومی به نهاد قانونگذاری را در نظام حکمرانی کشور ارتقا خواهد داد. موفقیت این چارچوب در گرو اراده مدیریتی برای رفع موانع فرایندی، تخصیص منابع هدفمند و پیگیری مستمر برای ایجاد فرهنگ سازمانی چابک و نوآور است.

## ۱. مقدمه

سرعت تغییرات محیط و نیازهای متغیر جامعه، ضرورت دستیابی به اطلاعات دقیق و بهنگام را، به‌ویژه در حوزه‌های حکمرانی و قانونگذاری، بیش‌ازپیش مطرح کرده است. خط‌مشی‌گذاران و قانونگذاران به‌طور فزاینده‌ای با مسائل پیچیده و فوری مواجه می‌شوند که نیازمند تصمیم‌گیری سریع و کارآمد است. در چنین شرایطی، دسترسی به داده‌ها و تحلیل‌های مبتنی بر شواهد که در کوتاه‌ترین زمان ممکن ارائه می‌شوند، از اهمیت حیاتی برخوردار است. یکی از ابزارهای مؤثر در این زمینه **پژوهش پاسخ سریع**<sup>۱</sup> است که به‌عنوان روشی تکمیلی و تسهیل‌گر برای تولید شواهد و مشاوره‌های سیاستی در زمان محدود به کار می‌رود. این شیوه پژوهشی به‌ویژه زمانی کاربرد دارد که زمان برای انجام پژوهش‌های جامع و بلندمدت فراهم نیست، اما همچنان نیاز به مشاوره‌های سیاستی معتبر و مستند وجود دارد.

پژوهش پاسخ سریع، به‌عنوان رویکردی نوآورانه در تولید تحلیل‌های سیاستی بر مبنای دانش موجود، فرایندی است که در آن پژوهشگران می‌کوشند با تکیه بر داده‌ها و دانش فعلی، نیازهای فوری خط‌مشی‌گذاران را پاسخ دهند. در نظام‌های حکمرانی و قانونگذاری، زمانی که تصمیمات مهم باید در مدت‌زمان کوتاهی اتخاذ شوند، خط‌مشی‌گذاران از یک سو نیازمند بررسی همه‌جانبه مسئله و دسترسی به آخرین یافته‌های پژوهشی‌اند و از سوی دیگر زمان کافی در اختیار ندارند تا پژوهشگران و جامعه علمی بتوانند پژوهش‌های عمیق را حول موضوع طراحی کنند و انجام دهند تا بتوانند یافته‌های پژوهشی جدید مورد نیاز خط‌مشی‌گذاران را تأمین نمایند. از این‌رو پژوهش پاسخ سریع می‌تواند به‌عنوان یک ابزار مهم برای تقویت فرایند تصمیم‌گیری مبتنی بر شواهد عمل کند. این نوع پژوهش می‌کوشد با ترکیب تخصص و اطلاعات موجود، راهکارهای فوری و عملی را در اختیار خط‌مشی‌گذاران قرار دهد؛ به‌گونه‌ای که علاوه بر کمک به حل مشکلات در کوتاه‌مدت، پایداری سیاست‌ها در بلندمدت نیز در نظر گرفته شود؛ به این معنا که پژوهش پاسخ سریع، فقط ابزاری برای گذر از نقطه تصمیم‌گیری نیست، بلکه سعی بر این است که بر مبنای دانش موجود، بهترین گزینه‌های تصمیم را پیش‌روی خط‌مشی‌گذار قرار دهد. با این حال، یکی از آسیب‌های بالقوه در بهره‌گیری از این رویکرد، تلقی نادرست از آن به‌مثابه جایگزینی برای تحلیل‌های عمیق و جامع است؛ به‌ویژه در نهادی چون مجلس شورای اسلامی که گاه تصمیم‌گیری‌ها تحت فشار زمانی و فضای سیاسی انجام می‌شوند، خطر سطحی‌نگری، تصمیم‌گیری شتاب‌زده و اتکای صرف بر گزارش‌های کوتاه و غیردقیق، بیش‌ازپیش احساس می‌شود. از این‌رو، طراحی و اجرای پژوهش پاسخ سریع باید با دقت در کیفیت محتوا، شفافیت روش و وضوح محدودیت‌های تحلیل همراه باشد تا از افت کیفیت مشاوره‌های سیاستی جلوگیری شود.

در این گزارش پژوهشی، هدف این است که با مروری مختصر بر مفهوم پژوهش پاسخ سریع و نقش آن در چابک‌سازی مشاوره‌های سیاستی، چگونگی کاربست این مفهوم در فرایندهای قانونگذاری و حکمرانی بررسی و تحلیل شود؛ از این‌رو با مرور ادبیات و تجربه‌های بین‌المللی، می‌کوشد به نحوه بهره‌گیری سنجیده و دقیق از این ظرفیت در نهادهای تصمیم‌ساز بپردازد. در این مسیر، تأکید اصلی بر این است که افزایش سرعت در پاسخ‌گویی نباید به قیمت افت کیفیت، تحلیل‌های سطحی یا اتکا به داده‌های ضعیف تمام شود.



بر این اساس، توصیه‌های این گزارش ناظر بر تقویت ظرفیت‌های موجود در چارچوب مأموریت‌ها و ساختارهای رسمی است، نه پیشنهاد ایجاد ساختار جدید یا موازی. به‌علاوه، استفاده از فناوری‌های نوین اطلاعاتی، تقویت شبکه‌های خبرگی و ارتقای ارتباط با نمایندگان محترم، در اینجا نه به‌عنوان خلأ، بلکه به‌عنوان فرصت‌هایی برای ارتقای چابکی و اثربخشی مشاوره‌ها تلقی شده‌اند.

ضرورت این پژوهش از آنجا نشئت می‌گیرد که فضای خط‌مشی‌گذاری، عمدتاً با پیچیدگی‌ها و مسائل فوری بسیاری مواجه می‌شود که نیازمند تصمیمات مبتنی بر شواهد در زمان محدودند. پژوهش پاسخ سریع، با فراهم آوردن ابزارهای جدید برای تصمیم‌گیری بهنگام، می‌تواند در تقویت این فرایند نقش مهمی ایفا کند و بهبود کیفیت مشاوره‌های سیاستی را تسهیل نماید. در مجموع، این گزارش با رویکردی انتقادی و درعین حال تقویت‌گر در پی آن است که نشان دهد چگونه می‌توان از ظرفیت پژوهش پاسخ سریع در شرایط فوریت تصمیم‌گیری، بدون تضعیف روش‌شناسی و دقت تحلیلی، بهره‌برداری هدفمند داشت.

## ۲. پیشینه پژوهش



### ۲-۱. پیشینه گزارش‌های مرکز پژوهش‌های مجلس

گزارش اول، با عنوان «آسیب‌شناسی پژوهش‌های دانشگاهی در حل مسائل کشور و شاخص‌گذاری پژوهش‌های مسئله‌محور»، به بررسی پژوهش‌های دانشگاهی که به رفع نیازهای کشور کمک می‌کنند، پرداخته است و تأکید دارد که پژوهش‌های مسئله‌محور سهم کمتری از کل پژوهش‌های علمی کشور را تشکیل می‌دهند. هرچند در این گزارش اشاره‌ای مستقیم به پژوهش پاسخ سریع نشده است، رویکرد مسئله‌محور مطرح در آن می‌تواند زمینه‌ساز استفاده از این نوع پژوهش‌ها باشد. پژوهش پاسخ سریع نیز هدف مشابهی را دنبال می‌کند، یعنی تلاش برای پاسخ‌گویی سریع و مؤثر به مسائل فوری جامعه. این ارتباط به‌ویژه در مواردی که نیاز به راه‌حل‌های سریع برای مسائل خاص کشور وجود دارد، خود را نشان می‌دهد. پژوهش‌های مسئله‌محور در این گزارش همچنین به ارزیابی سریع و دقیق چالش‌ها و نیازهای کشور توجه دارند که با فلسفه پژوهش پاسخ سریع همخوانی دارد [۱].

گزارش دوم، با عنوان «پژوهش و قانونگذاری در انگلستان»، که نتیجه سفر هیئت اعزامی از مجلس شورای اسلامی به انگلستان است، در زمینه ارتباط پژوهش با قانونگذاری در انگلستان، به ویژگی‌هایی اشاره می‌کند که مشابه با پژوهش‌های پاسخ سریع است. به‌ویژه در بخش‌هایی که به سرعت ارائه پاسخ‌های پژوهشی به نمایندگان مجلس عوام اشاره شده است، می‌توان مفهومی نزدیک به پژوهش پاسخ سریع را مشاهده کرد. ویژگی‌هایی مانند دسترسی سریع به اطلاعات، استقلال علمی پژوهشگران و اهمیت سرعت در ارائه پاسخ‌ها به نمایندگان نشان‌دهنده استفاده از سازوکارهای مشابه پژوهش پاسخ سریع در سیستم پارلمانی انگلستان است. این پژوهش‌ها به‌عنوان پاسخ‌های موجز و باکیفیت به نیازهای قانونگذاری در مجلس ارائه می‌شوند که با اهداف پژوهش پاسخ سریع هم‌راستا هستند [۲].

گزارش سوم، که شباهت‌هایی با موضوع این گزارش دارد، «طراحی سیستم پشتیبان هوشمند قانونگذاری» نام دارد که به طراحی سیستم‌های پشتیبان خط‌مشی با استفاده از فناوری‌های داده‌محور و هوش مصنوعی می‌پردازد. اگرچه در این گزارش مستقیماً به پژوهش پاسخ سریع اشاره نشده است، استفاده از داده‌های عمومی و تحلیل سریع آنها برای تصمیم‌گیری و خط‌مشی‌گذاری، ارتباط نزدیکی با هدف پژوهش پاسخ سریع دارد. این رویکردهای داده‌محور می‌توانند ابزاری قدرتمند برای انجام پژوهش‌های پاسخ سریع باشند، زیرا تحلیل داده‌ها در زمان کوتاه و ارائه راهکارهای مبتنی بر شواهد از مهم‌ترین اهداف پژوهش‌های پاسخ سریع محسوب می‌شوند [۳].

در گزارش چهارم، با عنوان «ارتباط دانشگاه با صنعت و جامعه: فعال‌سازی نهادهای واسط»، بر نقش مهم نهادهای واسط در تقویت ارتباط بین عرضه‌کنندگان پژوهش و فناوری (مانند دانشگاه‌ها و شرکت‌های دانش‌بنیان) و متقاضیان پژوهش (مانند صنایع و نهادهای خط‌مشی‌گذار) تأکید شده است. این نهادها می‌توانند به‌عنوان تسهیل‌گران اصلی پژوهش‌های پاسخ سریع عمل کنند، چراکه آنها مسئولیت شناسایی نیازها و ایجاد پل‌های ارتباطی بین دانشگاه و صنعت را برعهده دارند. به‌دلیل ماهیت میان‌رشته‌ای و توانایی این نهادها در گردهم آوردن دانشمندان و فناوران از رشته‌های مختلف، آنها می‌توانند پژوهش‌های مورد نیاز را به‌سرعت تعریف و اجرا کنند و نتایج آن را به خط‌مشی‌گذاران و صنعت ارائه دهند [۴].

خلاصه بررسی این گزارش‌ها در جدول ۱ قابل ملاحظه است.

جدول ۱. بررسی گزارش‌های مرکز پژوهش‌های مجلس مرتبط با موضوع پژوهش پاسخ سریع

ردیف	عنوان گزارش	محور اصلی گزارش	ارتباط با پژوهش پاسخ سریع
۱	آسیب‌شناسی پژوهش‌های دانشگاهی در حل مسائل کشور و شاخص‌گذاری پژوهش‌های مسئله‌محور (۱۴۰۲)	بررسی پژوهش‌های مسئله‌محور و نیازهای کشور	تأکید بر رویکرد مسئله‌محور و امکان استفاده از این مفهوم در پژوهش پاسخ سریع، به‌ویژه برای ارائه پاسخ‌های سریع و دقیق به مسائل فوری.
۲	پژوهش و قانونگذاری در انگلستان (۱۳۸۱)	بررسی ارتباط پژوهش با قانونگذاری در انگلستان	اشاره به سازوکارهایی مانند دسترسی سریع به اطلاعات و ارائه پاسخ‌های موجز که مشابه پژوهش پاسخ سریع عمل می‌کنند.
۳	طراحی سیستم پشتیبان هوشمند قانونگذاری (۱۴۰۲)	استفاده از فناوری‌های داده‌محور و هوش مصنوعی برای تصمیم‌گیری	کاربرد فناوری داده‌محور برای تحلیل سریع و ارائه نتایج مبتنی بر شواهد که یکی از اهداف پژوهش‌های پاسخ سریع است.
۴	ارتباط دانشگاه با صنعت و جامعه: فعال‌سازی نهادهای واسط (۱۴۰۰)	نقش نهادهای واسط در تقویت ارتباط دانشگاه و صنعت	شناسایی نیازها و تسریع ارتباط بین عرضه‌کنندگان پژوهش و متقاضیان که می‌تواند به‌عنوان ابزار تسهیل‌گر پژوهش‌های پاسخ سریع عمل کند.

مأخذ: یافته‌های پژوهش.

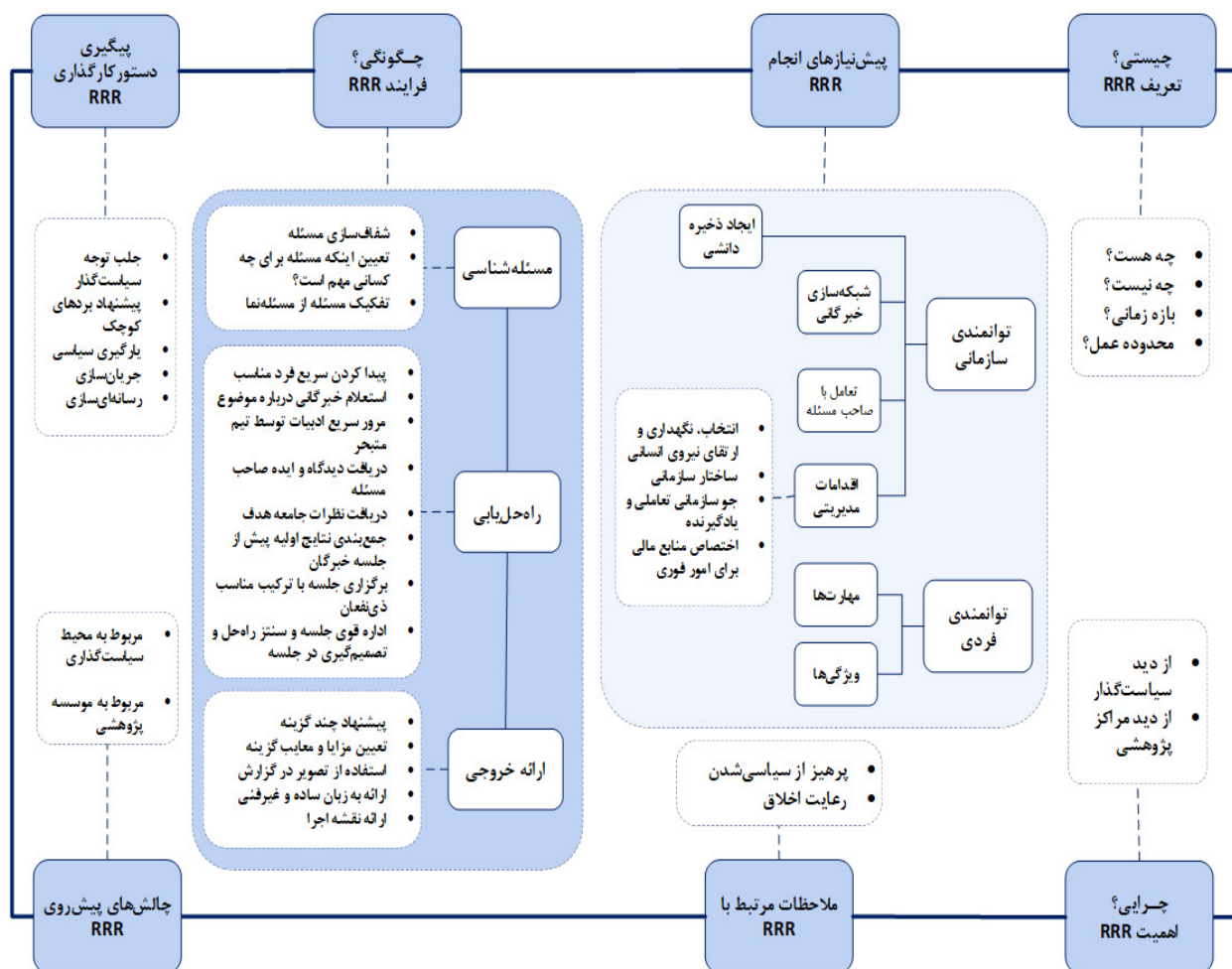
در جمع‌بندی این گزارش‌ها، می‌توان گفت با اینکه گزارش‌های بررسی شده به‌طور مستقیم به پژوهش پاسخ سریع نپرداخته‌اند، برخی از مفاهیم و رویکردهای موجود در این گزارش‌ها می‌توانند به‌عنوان زیربنایی برای توسعه و تقویت چنین پژوهش‌هایی مورد استفاده قرار گیرند. پژوهش‌های مسئله‌محور، سیستم‌های داده‌محور، پاسخ‌گویی سریع در قانونگذاری و نهادهای واسط، از جمله مباحثی‌اند که در این گزارش‌ها به چشم می‌خورند و می‌توانند به‌عنوان زمینه‌ساز یا مکمل پژوهش‌های پاسخ سریع در مرکز پژوهش‌های مجلس مورد استفاده قرار گیرند.

## ۲-۲. پیشینه پژوهش‌های مرتبط

در بررسی پیشینه پژوهش‌های مرتبط با پژوهش پاسخ سریع، یکی از مهم‌ترین و پایه‌ای‌ترین پژوهش‌ها، چارچوب ارائه شده در پژوهشکده مطالعات فناوری ریاست‌جمهوری است. این پژوهش با هدف ارائه چارچوبی مفهومی و عملیاتی برای پژوهش پاسخ سریع، مرجعی مهم در طراحی و اجرای این نوع پژوهش‌ها شناخته می‌شود. چارچوب به‌دست‌آمده در این تحقیق، علاوه بر شفاف‌سازی تعریف پژوهش پاسخ سریع، چگونگی و فرایند آن را نیز ارائه و سپس گام‌های عملیاتی برای پیگیری و دستور کارگذاری نتایج آن، تعریف کرده است. همچنین چالش‌ها و ملاحظات نیز در مسیر انجام پژوهش پاسخ سریع شناسایی شده‌اند. این چارچوب

نه تنها به عنوان مبنای نظری برای پژوهش‌های پاسخ سریع عمل کرده، بلکه به دیگر پژوهشگران و نهادهای اجرایی جهت داده است تا از آن به عنوان الگویی برای توسعه مفاهیم و راهکارهای عملی در این حوزه استفاده کنند. علاوه بر این در این پژوهش، بر نقش نهادهای واسط در تسهیل فرایند پژوهش و تصمیم‌گیری سریع اشاره شده است [۵]. تصویر کلی از این چارچوب در شکل ۱ قابل ملاحظه است.

شکل ۱. چارچوب پژوهش پاسخ سریع در پژوهشکده مطالعات فناوری [۵]



در بررسی پژوهش‌های بین‌المللی، پژوهش‌های مختلفی را می‌توان یافت که حول محور پاسخ‌گویی سریع برای تصمیم‌گیری و خط‌مشی‌گذاری، به‌ویژه در زمان بحران یا موقعیت‌های فوری، انجام شده‌اند. این مطالعات، پژوهش پاسخ سریع را از طریق مدل همکاری پژوهشگر-خط‌مشی،<sup>۱</sup> مکانیسم پاسخ سریع در سیستم سلامت و فراخوان‌های فوری برای پژوهش در زمینه بحران‌ها، مانند کووید ۱۹، بررسی کرده‌اند. در ادامه نکات کلیدی هریک از این پژوهش‌ها ارائه و بررسی می‌شود.

## ۲-۲-۱. همکاری بین پژوهشگران و خط‌مشی‌گذاران

همکاری مؤثر بین پژوهشگران و خط‌مشی‌گذاران می‌تواند به افزایش ارتباط و بهنگام بودن پژوهش‌ها برای تصمیم‌گیری‌های سیاستی کمک کند. شبکه پژوهشی خط‌مشی‌دارویی انتاریو<sup>۱</sup> نمونه‌ای موفق از مدلی است که در آن پژوهش پاسخ سریع به شکل مؤثری بر خط‌مشی‌دارویی تأثیر گذاشته است [۶]. مدل «همکاری پژوهشگر-خط‌مشی» نشان داده است که این مدل، شبکه‌ای از پژوهشگران را برای پاسخ‌گویی به نیاز تصمیم‌گیری مبتنی بر شواهد شکل داده [۷] و با این مدل نگرانی پژوهشگران در مورد حمایت خط‌مشی‌گذاران از تحقیقات علمی، کاهش پیدا کرده و تعامل آنان با فرایندهای خط‌مشی‌گذاری افزایش یافته است [۸].

## ۲-۲-۲. اجرای سازوکارهای پاسخ سریع<sup>۲</sup>

در پژوهش‌های دیگری که مرتبط با تدوین سازوکارهای پاسخ سریع‌اند، مشخص شده است که این سازوکارهای پاسخ سریع، حتی در کشورهای کم‌درآمد نظیر اوگاندا، اثربخشی خوبی داشته‌اند و مورد قبول و رضایت خط‌مشی‌گذاران بوده و قابل اجرا هستند. این سازوکارها برای پاسخ‌گویی به نیازهای فوری در نظام سلامت، به کار گرفته شده و اعتماد خط‌مشی‌گذاران را به پژوهش افزایش داده است [۹]. در کانادا نیز تمایل زیادی به برنامه‌ای برای پاسخ سریع جهت حمایت از تصمیم‌گیران نظام سلامت وجود دارد، به‌ویژه با تأکید بر نیاز به تأمین مالی پایدار و مدیریت مؤثر تقاضا [۱۰].

## ۲-۲-۳. پژوهش پاسخ سریع در دوران بحران‌ها

در دوران همه‌گیری کووید-۱۹، پژوهش پاسخ سریع نقشی مهم در اطلاع‌رسانی به خط‌مشی‌ها و شکل‌دهی به اقدامات عملی داشت. مطالعات بر اهمیت روش‌های پژوهشی سریع، از راه دور و پاسخ‌گو که بتواند با شرایط در حال تغییر سازگار باشد، تأکید کرده‌اند [۱۱-۱۳]. پژوهش‌های تأمین شده توسط بنیاد ملی علوم آمریکا با عنوان پژوهش سریع<sup>۳</sup> نیز بینش‌های ارزشمندی درباره واکنش سیاستی دولت آمریکا به کووید-۱۹ ارائه دادند و بر اهمیت جمع‌آوری و تحلیل سریع داده‌ها برای تصمیم‌گیری تأکید کردند [۱۲].

خلاصه بررسی این بخش در جدول ۲ قابل ملاحظه است.

جدول ۲. بررسی پیشینه پژوهش‌های مرتبط با موضوع پژوهش پاسخ سریع

ردیف	عنوان پژوهش	محور اصلی گزارش	نکات کلیدی
۱	چارچوب پژوهش پاسخ سریع عامری، عبدالهی‌نسب، شجاعی (۱۴۰۱)	چارچوب مفهومی و عملیاتی	ارائه تعریف، فرایند، و گام‌های عملیاتی برای پژوهش پاسخ سریع. شناسایی چالش‌ها و ملاحظات و تأکید بر نقش نهادهای واسط در تسهیل فرایند تصمیم‌گیری و پژوهش.
۲	مدل همکاری پژوهشگر-خط‌مشی (RPC) Crowley et al. (2021)	همکاری پژوهش-سیاست	تشکیل شبکه پژوهشگران برای پاسخ‌گویی به نیازهای سیاستی، کاهش نگرانی پژوهشگران در مورد حمایت خط‌مشی‌گذاران و افزایش تعامل با خط‌مشی‌گذاران.
۳	پاسخ سریع در نظام سلامت اوگاندا Mijumbi et al. (2014)	سازوکارهای پاسخ سریع	اجرای موفق در کشورهای کم‌درآمد، افزایش اعتماد خط‌مشی‌گذاران به پژوهش‌های فوری و اجرای سازوکارهای قابل قبول برای نیازهای فوری در نظام سلامت.
۴	پاسخ سریع برای تصمیم‌گیران سلامت کانادا Wilson et al. (2015)	برنامه پاسخ سریع در سلامت	تأکید بر تأمین مالی پایدار و مدیریت مؤثر تقاضا در برنامه‌های پاسخ سریع برای حمایت از تصمیم‌گیران در نظام سلامت.
۵	واکنش سیاستی به کووید-۱۹ Johnson et al. (2022)	پاسخ سریع در بحران‌ها	تأکید بر روش‌های پژوهشی سریع، انعطاف‌پذیر و پاسخ‌گو برای شرایط بحرانی مانند کووید-۱۹.
۶	بهبود گزارش‌دهی و استفاده از میانبرها Haby et al. (2015)	روش‌شناسی مرورهای سریع	پیشنهاد استفاده از میان‌برهای استراتژیک برای افزایش سرعت و کیفیت پژوهش‌های پاسخ سریع و رفع محدودیت‌های موجود در روش‌شناسی.

مأخذ: همان.

1. The Ontario Drug Policy Research Network (ODPRN)  
2. Rapid Response Mechanisms  
3. RAPID Researches



#### ۴-۲-۲. نتیجه‌گیری

بررسی پژوهش‌ها نشان می‌دهد که هیچ روش‌شناسی جهان‌شمولی برای انجام مرورهای سریع وجود ندارد، اما گزارش‌دهی بهتر و استفاده از میان‌برهای استراتژیک می‌تواند به افزایش سرعت و کیفیت پژوهش پاسخ سریع کمک کند [۱۴]. علاوه بر این، با بررسی این پژوهش‌ها می‌توان دریافت که سازوکارهای پژوهش پاسخ سریع برای خطمشی‌گذاری بهنگام و مبتنی بر شواهد ضروری‌اند. همکاری مؤثر بین پژوهشگران و خطمشی‌گذاران، استراتژی‌های اجرایی قابل قبول و رویکردهای روش‌شناسی انعطاف‌پذیر، از جمله عوامل کلیدی برای غلبه بر موانع و افزایش تأثیر پژوهش بر تصمیم‌گیری‌های سیاستی محسوب می‌شوند. تجربیات حاصل از مدل‌ها و مطالعات موردی مختلف، بر اهمیت سرمایه‌گذاری راهبردی در پژوهش پاسخ سریع برای رفع نیازهای فوری سیاستی، به‌ویژه در دوران بحران‌ها تأکید دارند.

#### ۳-۲. پیشینه سیاستی

در این بخش تلاش بر این است که تاریخچه قوانین، خطمشی‌ها، مقررات و برنامه‌هایی که ارتباطی با مفهوم پژوهش پاسخ سریع دارند، بررسی شوند. به همین منظور، گزارش‌های رسمی، دستورالعمل‌های دولتی و مصوبات قانونی، از طریق وب‌سایت‌های رسمی بررسی شدند. نتیجه این بررسی‌ها حاکی از این است که در برنامه‌های توسعه‌ای، به موضوع پژوهش و اهمیت آن در پشتیبانی از خطمشی‌گذاری و تصمیم‌گیری اشاره شده، اما به‌طور خاص به مفهوم پژوهش پاسخ سریع اشاره نشده است. به‌طور مثال، می‌توان به برنامه چهارم توسعه اشاره کرد که در آن بر ایجاد نظام جامع علمی کشور و گسترش فعالیت‌های پژوهشی به‌منظور تأثیرگذاری بر تصمیم‌گیری‌های کلان کشور تأکید شده و این برنامه خواستار ارتباط بیشتر میان مراکز پژوهشی و نهادهای خطمشی‌گذاری شده است. در برنامه پنجم توسعه نیز پژوهش‌های راهبردی و کاربردی، که هدف آن پشتیبانی از خطمشی‌گذاری‌های علمی و بهبود کارآمدی در بخش‌های اجرایی و نظارتی بود، در دستور کار قرار گرفت. در برنامه ششم توسعه، ماده (۶۴) به‌طور مستقیم به استفاده از پژوهش‌های علمی در فرایندهای خطمشی‌گذاری و مدیریت کلان کشور پرداخته و در آن تأکید ویژه‌ای بر افزایش سهم اعتبارات پژوهشی و استفاده از پژوهش‌های کاربردی برای حمایت از تصمیم‌سازی‌های کلان کشور شده است. به این ترتیب، برنامه ششم توسعه بر ایجاد یک بستر حمایتی برای استفاده از نتایج پژوهشی در تصمیم‌گیری‌های سیاستی تأکید کرده است. در برنامه هفتم توسعه نیز تأکید ویژه‌ای بر نوآوری و پژوهش‌های مسئله‌محور به‌منظور پاسخ‌گویی به نیازهای خطمشی‌گذاران در حوزه‌های مختلف از جمله آب، محیط زیست، و فناوری‌های نوین شده است [۱۵-۱۸]. به‌طور کلی، مرور برنامه‌های توسعه‌ای کشور نشان می‌دهد که پژوهش‌های راهبردی و مسئله‌محور به‌عنوان ابزاری مهم در پشتیبانی از فرایندهای خطمشی‌گذاری مورد توجه قرار گرفته‌اند به ارتباط مؤثر میان نهادهای علمی و اجرایی و ایجاد سازوکارهایی برای انتقال نتایج پژوهشی به حوزه تصمیم‌سازی، در برنامه‌های توسعه‌ای کشور، اشاره شده است.

علاوه بر برنامه‌های توسعه، قوانین و اسناد بالادستی دیگری نیز به اهمیت استفاده از پژوهش‌های علمی در فرایندهای خطمشی‌گذاری و تصمیم‌گیری اشاره کرده‌اند که برخی از آنها عبارت‌اند از: قانون تشکیل و وظایف شورای عالی علوم، تحقیقات و فناوری (عتف) که در سال ۱۳۸۳ به تصویب رسیده و در آن وظایف شورای عالی علوم، تحقیقات و فناوری (عتف)، در راستای ایجاد ارتباط بین پژوهش‌های علمی و نیازهای خطمشی‌گذاری کشور، به این صورت تعیین شده است که این شورا وظیفه دارد خطمشی‌گذاری‌های کلان علمی و پژوهشی کشور را به‌گونه‌ای تدوین کند که نتایج پژوهش‌ها به تصمیم‌سازی‌های اجرایی منتقل شود [۱۹]. علاوه بر این، قانون حمایت از شرکت‌های دانش‌بنیان و تجاری‌سازی نوآوری‌ها و اختراعات، نیز با هدف تسهیل فرایند انتقال دانش و پژوهش به حوزه‌های اجرایی و خطمشی‌گذاری تأسیس شد و در آن پژوهش‌های علمی و فناوری‌هایی که توسط شرکت‌های دانش‌بنیان توسعه می‌یابند، به‌عنوان یکی از پایه‌های تصمیم‌گیری و خطمشی‌گذاری‌های اقتصادی و فناوری کشور مورد استفاده قرار می‌گیرند [۲۰].

چند قانون و سند هم به صورت غیرمستقیم بر ضرورت استفاده از داده‌ها و پژوهش‌ها در شرایط بحرانی یا نیاز فوری به تصمیم‌گیری تأکید کرده‌اند. این اسناد غالباً به نیاز به پژوهش‌های علمی و اطلاعات معتبر برای تصمیم‌گیری‌های سریع در شرایط خاص اشاره دارند که برخی از مهم‌ترین موارد که می‌توانند با موضوع پژوهش در شرایط بحران مرتبط باشند، عبارت‌اند از: قانون مدیریت بحران کشور، که دولت و نهادهای اجرایی را موظف کرده در مواجهه با بحران‌های طبیعی و انسانی از سازوکارهای علمی و پژوهش‌های تخصصی برای تصمیم‌گیری‌های سریع و مؤثر استفاده کنند [۲۱]. قانون دیگر قانون تشکیل سازمان پدافند غیرعامل است که بر استفاده از پژوهش‌های علمی و داده‌های معتبر برای تصمیم‌گیری‌های سریع در شرایط بحرانی تأکید کرده است [۲۲].

در نتیجه، هر چند قوانین موجود به طور خاص پژوهش پاسخ سریع را به عنوان موضوعی مستقل مورد توجه قرار نداده‌اند، علاوه بر لزوم استفاده از پژوهش در تصمیم‌گیری و خط‌مشی‌گذاری، در شرایط بحرانی و فوری، بر ضرورت استفاده از پژوهش‌ها و داده‌های معتبر برای تصمیم‌گیری‌های سریع تأکید شده است.

در عرصه بین‌المللی، برخی از کشورها و سازمان‌های جهانی به صورت رسمی و غیررسمی به نقش و اهمیت پژوهش پاسخ سریع در پشتیبانی از خط‌مشی‌گذاری، به ویژه در شرایط بحرانی یا اضطراری اشاره کرده‌اند. اگرچه قوانینی که فقط و به طور ویژه به پژوهش پاسخ سریع در خط‌مشی‌گذاری پرداخته باشند، کمیاب است، در برخی کشورها و نهادهای بین‌المللی، چارچوب‌ها و سازوکارهایی برای استفاده از پژوهش‌های سریع در شرایط اضطراری وجود دارد. به ویژه در حوزه‌های سلامت، مدیریت بحران و خط‌مشی‌گذاری علمی، پژوهش‌های سریع به عنوان ابزاری مهم برای تصمیم‌گیری‌های بهنگام و مبتنی بر شواهد به رسمیت شناخته شده‌اند. نمونه‌هایی از این موارد عبارت‌اند از: چارچوب خط‌مشی‌گذاری سازمان بهداشت جهانی که نقشه‌راهی برای تسریع پژوهش در مقابله با بیماری‌های همه‌گیر ایجاد کرده و در آن فهرستی از اولویت‌ها تعیین شده است که به صورت مستمر به روزرسانی می‌شود [۲۳]. اتحادیه اروپا در چارچوب برنامه افق ۲۰۲۰ و افق اروپا، بر پژوهش‌های سریع برای پشتیبانی از خط‌مشی‌گذاری در زمینه‌های مختلف از جمله بهداشت تأکید کرده است [۲۴]. این موارد نشان می‌دهد که هر چند کشورهای مختلف قوانینی برای پژوهش سریع برای خط‌مشی‌گذاری دارند، سازوکار و چارچوب رسمی برای این موارد در قوانین رسمی یافت نشده است. جمع‌بندی این بخش در جدول ۳ قابل ملاحظه است.

جدول ۳. جمع‌بندی بررسی پیشینه‌های سیاستی مرتبط با موضوع پژوهش پاسخ سریع

ردیف	موضوع	محتوای مرتبط
۱	برنامه‌های توسعه	در برنامه‌های چهارم، پنجم و ششم توسعه بر اهمیت پژوهش‌های راهبردی و کاربردی در پشتیبانی از خط‌مشی‌گذاری و تصمیم‌گیری تأکید شده است. در برنامه هفتم توسعه نیز بر پژوهش‌های مسئله‌محور تأکید شده است.
۲	قانون شورای عالی عتف	وظیفه خط‌مشی‌گذاری کلان علمی و پژوهشی کشور را برای انتقال نتایج پژوهش به تصمیم‌سازی‌های اجرایی تعیین کرده است.
۳	قانون حمایت از شرکت‌های دانش‌بنیان	بر انتقال دانش و پژوهش به حوزه‌های اجرایی و خط‌مشی‌گذاری تأکید دارد.
۴	قوانین مرتبط با مدیریت بحران	- قانون مدیریت بحران: بر استفاده از پژوهش‌های تخصصی برای تصمیم‌گیری سریع تأکید دارد. - قانون پدافند غیرعامل: به استفاده از داده‌های معتبر در شرایط بحرانی پرداخته است.
۵	سازمان‌های بین‌المللی	- سازمان بهداشت جهانی: چارچوب‌هایی برای پژوهش سریع در شرایط بحرانی تعریف کرده است. - اتحادیه اروپا: برنامه‌های Horizon 2020 و Horizon Europe بر پژوهش‌های سریع برای حمایت از خط‌مشی‌گذاری تأکید دارند.

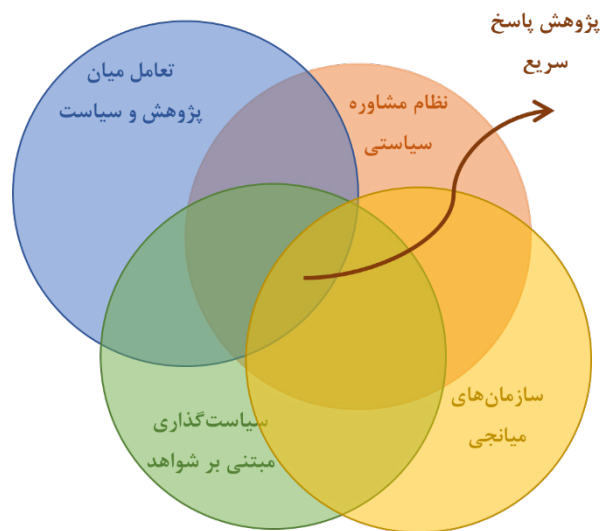
مأخذ: همان.

### ۳. مفهوم‌شناسی پژوهش پاسخ سریع

پژوهش پاسخ سریع به‌عنوان یکی از ابزارهای نوین در فرایند تصمیم‌گیری و خط‌مشی‌گذاری، نقش مهمی در پاسخ‌گویی به نیازهای خط‌مشی‌گذاران دارد. این نوع پژوهش با هدف ارائه تحلیل‌ها و شواهد علمی در بازه‌های زمانی کوتاه به خط‌مشی‌گذاران و تصمیم‌گیران ارائه می‌شود و به آنها کمک می‌کند تا تصمیمات مبتنی بر شواهد را بر مبنای دانش موجود در شرایط پیچیده و فوری اتخاذ کنند. در این زمینه، پژوهش پاسخ سریع نه‌تنها برای بحران‌ها و چالش‌های پیش‌بینی نشده، بلکه برای حل مسائل روزمره و خط‌مشی‌گذاری‌های مستمر نیز کاربرد دارد.

مفهوم پژوهش پاسخ سریع، با زمینه‌های دیگری نظیر تعامل پژوهش و خط‌مشی‌گذاری، تصمیم‌گیری مبتنی بر شواهد، نظام مشاوره سیاستی و سازمان‌های میانجی، هم‌پوشانی‌هایی دارد و از این‌رو برای درک بهتر این مفهوم و جایابی مناسب برای آن، ابتدا این زمینه‌های مطالعاتی بررسی می‌شوند. در این بخش تلاش بر این است که با بررسی ابعاد و زمینه‌های مختلف مرتبط با این مفهوم، فهم عمیق‌تری از نقش و جایگاه پژوهش پاسخ سریع در نظام تصمیم‌گیری حاصل شود. در شکل ۲ میزان تعامل و هم‌پوشانی این مفاهیم با یکدیگر و جایابی مرتبط با پژوهش پاسخ سریع به‌طور نسبی، نشان داده شده است.

شکل ۲. هم‌پوشانی مفاهیم مرتبط با پژوهش پاسخ سریع



مأخذ: یافته‌های پژوهش.

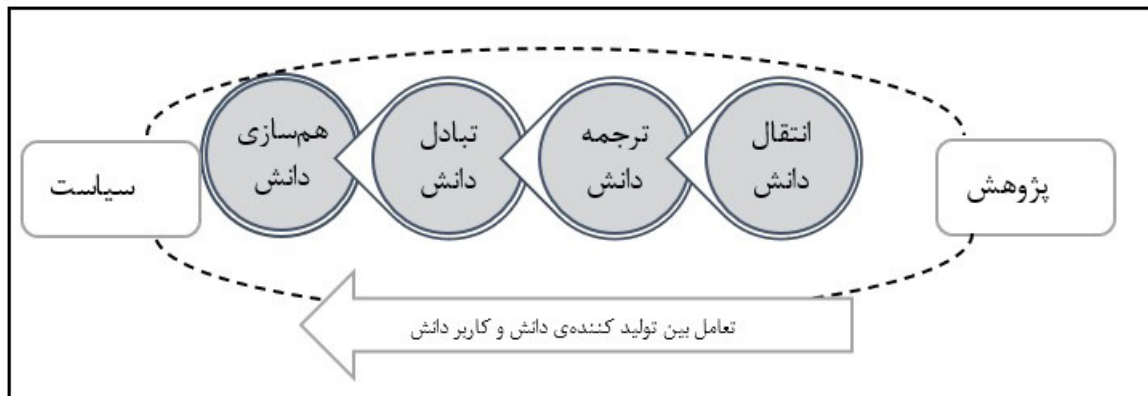
#### ۱-۳. ارتباط پژوهشگران و خط‌مشی‌گذاری: از انتقال دانش تا همسازی دانش

ارتباط بین پژوهشگران و خط‌مشی‌گذاری، به میزان قابل توجهی تکامل یافته و از مدل‌های سنتی انتقال دانش<sup>۱</sup> به رویکردهای مشارکتی‌تر مانند تولید مشترک دانش (همسازی دانش)<sup>۲</sup> حرکت کرده است. هدف این تغییر، بهبود و تقویت ارتباط و کاربرد پژوهش در خط‌مشی‌گذاری، همراه با تقویت تعاملات بین پژوهشگران و خط‌مشی‌گذاران است. تبادل پژوهش و خط‌مشی<sup>۳</sup> به فرایندهایی اشاره دارد که طی آنها دانش تولید شده توسط پژوهشگران به خط‌مشی‌گذاران منتقل می‌شود. این تبادل می‌تواند

1. Knowledge Transfer  
2. Knowledge Co-Production  
3. Research and Policy Exchange

مشابه شکل ۳ در یک طیف از انتقال دانش، تا همسازی دانش، متغیر باشد. انتقال دانش یعنی کمک برای درک دانش، و به جریان یک‌طرفه اطلاعات از پژوهش به خط‌مشی‌گذاران اشاره دارد. ترجمه دانش<sup>۱</sup> یعنی فراهم کردن دسترسی به دانش، تبادل دانش<sup>۲</sup> یعنی بهبود تعامل دوسویه و همسازی دانش که به تعامل مشترک در تولید و استفاده از دانش و یکپارچه‌سازی کاربران دانش با فرایند پژوهش اشاره دارد [۲۵].

شکل ۳. طیف دانش از کمترین تعامل بین پژوهش و خط‌مشی‌گذاری تا بیشترین تعامل [۲۵]



همسازی دانش به‌عنوان راهی برای ایجاد روابط معنادار و قابل‌اعتماد بین پژوهشگران و خط‌مشی‌گذاران شناخته شده است که از توسعه راه‌حل‌های سیاستی مؤثرتر حمایت می‌کند [۲۶، ۲۷]. این مفهوم، به‌جای رویکرد خطی انتقال دانش، بر روابط بلندمدت و ارتباط دوطرفه بین پژوهشگران و ذی‌نفعان تأکید دارد و به‌ویژه از طریق مشارکت فعال ذی‌نفعان غیرعلمی در فرایند پژوهش - از مرحله طراحی مسئله تا تفسیر نتایج - محقق می‌شود. ابزارهایی مانند جلسات هم‌اندیشی، واسطه‌های دانش و تولید مشترک دانش، از جمله سازوکارهای تحقق همسازی دانش محسوب می‌شوند که می‌توانند به دانش کاربردی‌تر و تأثیرگذارتر بینجامند [۲۸]؛ اما همسازی دانش، علاوه بر این مزایا می‌تواند چالش‌هایی را نیز به‌همراه داشته باشد؛ مثلاً ارتباط برقرار کردن بین منافع مختلف و مذاکره درباره اهدافی که با هم در رقابت‌اند و به مدیریت ارتباطات و توقعات نیاز دارند [۲۶، ۲۹]. در واقع، در مدل‌های سنتی انتقال دانش، نتایج تحقیقات به‌عنوان محصولات خطی‌اند که کاربرد آنها در محیط‌های پیچیده خط‌مشی می‌تواند محدود باشد؛ در حالی که در رویکردهای مدرن، بر پیچیدگی خط‌مشی‌گذاری و نیاز به فرایندهای همسازی دانش تأکید می‌شود [۳۰]. مدل همسازی دانش، بهترین مدل برای کاهش شکاف پژوهش و خط‌مشی است که در آن ارزشی به‌صورت مشترک توسط دو یا چند کنشگر، با و برای یکدیگر و در عین حال با و برای بازیگران دیگر تولید می‌شود [۳۱].

علاوه بر تعامل دوطرفه، عامل مهم دیگری که به بهبود کیفیت همکاری بین پژوهشگران و خط‌مشی‌گذاران کمک می‌کند، تدوین شاخص‌هایی برای ارزیابی کیفیت این همکاری است. این شاخص‌ها در پژوهشی به‌صورت قابل فهم بودن پژوهش، مرتبط بودن آن با مشکل، کیفی بودن، تناسب با نوع مشارکت، معتبر بودن از نظر طرفین مشارکت و امکان‌پذیری گردآوری داده‌ها تدوین شده‌اند [۳۲]. به‌جز تعامل دوطرفه و تعیین شاخص، مسئله اعتماد بین پژوهشگران و خط‌مشی‌گذاران بسیار مهم است که چند راهکار پیشنهادی برای آن، شامل استفاده از سازمان‌های واسطه، انجام پژوهش مشارکتی، استفاده از ساختارهای نهادی نوین مانند جای دادن پژوهشگران در سازمان‌های تصمیم‌گیر، رعایت شفافیت، حفظ بی‌طرفی نسبت به نتایج، ارتباط منظم، حفظ استقلال، پذیرش ریسک و محدودیت، اطمینان از کیفیت داده‌ها، بی‌طرفی نسبت به توصیه‌ها و اشتراک موفقیت‌هاست [۳۳].

بنابر توضیحات ارائه شده، ویژگی‌های پژوهش پاسخ سریع، به‌دلیل سعی بر ایجاد تعاملات دوطرفه بین پژوهشگران و خط‌مشی‌گذاران،

1. Knowledge Translation
2. Knowledge Exchange



در مراحل شناخت مسئله و ارائه راه‌حل، فقط از جنس انتقال دانش نیست، بلکه به دلیل وجود تعامل دوطرفه در برخی مراحل، به سمت همسازی دانش می‌رود.

### ۲-۳. تصمیم‌گیری مبتنی بر شواهد

تصمیم‌گیری مبتنی بر شواهد<sup>۱</sup> به معنای استفاده از بهترین اطلاعات موجود و شواهد علمی در فرایند تصمیم‌گیری است. این رویکرد به خط‌مشی‌گذاران و مدیران کمک می‌کند تا به جای اتکا به نظرهای شخصی یا تجربیات محدود، بر اساس داده‌های معتبر و تحلیل‌های علمی تصمیم‌گیری کنند. در دنیای پیچیده و پویای امروز، که چالش‌های اجتماعی و اقتصادی به سرعت تغییر می‌کنند، تصمیم‌گیری مبتنی بر شواهد اهمیت بیشتری یافته است؛ زیرا از طریق جمع‌آوری، تحلیل و استفاده از داده‌های موثق، تصمیمات کارآمدتر و دقیق‌تری گرفته می‌شوند. این رویکرد در حوزه‌های مختلف، از جمله خط‌مشی‌گذاری عمومی، به کار گرفته می‌شود و هدف آن افزایش کارایی، کاهش خطاها و بهبود نتایج نهایی، با استفاده از پژوهش‌های علمی، داده‌های تجربی و مدل‌های تحلیلی طراحی شده است.

منابع مهم برای تصمیم‌گیری مبتنی بر شواهد، مطالعات منتشر شده، شواهد دنیای واقعی و نظرهای کارشناسان است که از طریق مرور ادبیات، گردآوری داده و کارگاه‌های آموزشی با خبرگان به دست می‌آیند [۳۴].

برخی موانع و تسهیل‌کننده‌ها در مسیر تصمیم‌گیری مبتنی بر شرایط توسط خط‌مشی‌گذاران وجود دارند. برخی از این موانع عبارت‌اند از: توجه خط‌مشی‌گذاران به اولویت‌های سیاسی به جای یافته‌های پژوهشی، عدم درک آنها از یافته‌های پژوهشی، محدودیت‌های عملی و کاربردنپذیری یافته‌ها [۳۵، ۳۶]. برخی از تسهیل‌کننده‌ها نیز عبارت‌اند از: تهیه خلاصه‌های سیاستی<sup>۲</sup> باتوجه به نظرهای کارشناسی، برگزاری کارگاه‌های آموزشی و کمک‌های فنی مداوم و پیام‌های سفارشی شده [۳۷]. در یک مدل چندسطحی تصمیم‌گیری مبتنی بر شواهد، بر اهمیت هم‌زمان شواهد پژوهشی و تجربی تأکید می‌شود و عواملی مانند تناسب روش شناختی، متناسب بودن تحقیقات، شفافیت، تکرارپذیری و اجماع با جامعه تصمیم‌گیری را برجسته می‌سازد [۳۸].

پژوهش پاسخ سریع، به دلیل اینکه از منابعی مانند مطالعات منتشر شده، نظرهای خبرگان و شواهد دنیای واقعی بهره می‌گیرد و علاوه بر یافته‌های پژوهشی به یافته‌های تجربی نیز توجه دارد، پوشش قابل توجهی با مفهوم تصمیم‌گیری مبتنی بر شواهد دارد. نتایج این نوع پژوهش در قالب خلاصه‌های سیاستی، به زبان ساده و غیرفنی و قابل فهم برای خط‌مشی‌گذاران تهیه می‌شود، باین حال، پژوهش پاسخ سریع از تصمیم‌گیری مبتنی بر شواهد متمایز است؛ زیرا در آن موضوع کوتاه بودن زمان پرننگ‌تر است و جامعیت روش‌شناسی معمولاً اولویت ندارد. با وجود این، برای حفظ کیفیت و اعتبار نتایج در عین سرعت، نیازمند برخی پیش‌نیازها مانند توسعه ذخایر دانشی، ایجاد شبکه خبرگانی و استفاده از روش‌های گردآوری و تحلیل سریع اطلاعات است. به این ترتیب، کیفیت پژوهش‌های پاسخ سریع نه با افزایش عمق، بلکه از طریق آمادگی قبلی و هدفمند تأمین می‌شود.

### ۳-۳. نظام مشاوره سیاستی

نظام‌های مشاوره سیاستی<sup>۳</sup> شبکه‌های پیچیده‌ای از مشاوران‌اند که به دولت‌ها مشاوره سیاستی ارائه می‌دهند و در مطالعات مختلف، ساختار، پویایی و عوامل مؤثر بر تکامل آنها بررسی شده است. نظام‌های مشاوره سیاستی تحت تأثیر برونی‌سازی (استفاده از مشاوران بیرونی) و سیاسی‌سازی (استفاده از توصیه‌های حزبی در دولت‌ها) تکامل یافته‌اند [۳۹]. ساختار و مدیریت نظام‌های مشاوره سیاستی، تحت تأثیر زمینه‌های سیاسی است و تغییرات در مدل حکمرانی، شیوه‌های اثرگذاری مشاوره سنتی را به چالش کشیده است [۴۰]. میزان نفوذ نظام‌های مشاوره سیاستی، به طور سنتی به میزان نزدیکی مشاوران به تصمیم‌گیرندگان و میزانی که دولت بر منابع مشاوره کنترل دارد، بستگی دارد [۴۱].

1. Evidence-Based Decision-Making  
2. Policy Briefs  
3. Policy Advisory Systems

در نظام مشاوره سیاستی و تصمیم‌گیری مبتنی بر شواهد، باینکه هر دو با هدف افزایش کیفیت تصمیم‌گیری به کار می‌روند، نحوه و عملکرد نسبتاً متفاوتی دارند. در نظام مشاوره سیاستی، منبع تصمیم‌گیری، نظرها و تحلیل‌های مشاوران است، در حالی که در تصمیم‌گیری مبتنی بر شواهد، به جای تکیه بر نظرهای شخصی، بر داده‌های تجربی و تحقیقات علمی معتبر متکی است. همچنین نظام مشاوره سیاستی معمولاً می‌تواند سریع‌تر باشد؛ زیرا به گردآوری و تحلیل داده‌های پیچیده، کمتر نیاز دارد؛ اما تصمیم‌گیری مبتنی بر شواهد، معمولاً به زمان بیشتری برای گردآوری و تحلیل داده‌ها نیازمند است.

پژوهش پاسخ سریع نیز در ابعادی به هر دو شبیه است، اما تفاوت‌هایی نیز دارد. از یک سو مانند نظام مشاوره سیاستی به دنبال سرعت در پاسخ‌دهی است و از سوی دیگر مانند تصمیم‌گیری مبتنی بر شواهد، به داده‌های معتبر توجه دارد. باین حال تفاوت عمده آن در اولویت‌بندی و سرعت در پاسخ‌گویی است که آن را از هر دو رویکرد متمایز می‌سازد.

#### ۳-۴. سازمان‌های واسطه

باینکه مستندات علمی زیادی برای انتقال یافته‌های پژوهشی به خط‌مشی‌گذاران وجود دارد، اما اغلب سال‌ها طول می‌کشد تا تحقیقات به توصیه‌های سیاستی تبدیل شوند. یکی از دلایل این کندگی انتقال، نبود نهادهایی است که بتواند ارتباط بین پژوهشگران و خط‌مشی‌گذاران را تقویت کنند [۴۲]. این سازمان‌ها با اسامی مختلفی نظیر سازمان‌های میانجی<sup>۱</sup>، واسطه‌گر<sup>۲</sup>، سازمان‌های مرزی<sup>۳</sup> و پل‌زننده<sup>۴</sup> معرفی شده‌اند و ادبیات روبه‌رشدی به این نوع سازمان‌ها پرداخته‌اند که هدفشان رفع چالش انتقال یافته‌های پژوهش از نهاد پژوهشی به نهادهای خط‌مشی‌گذار از طریق نهادهای واسطه است. برخی فعالیت‌های این نوع سازمان‌ها فراهم‌سازی اطلاعات، وساطت برای نقل و انتقال بین دو یا چند طرف و انجام کار واسطه‌گری بین سازمان‌ها و نهادهایی است که با یکدیگر همکاری دارند [۴۳]. البته در پژوهش جدیدتری، تأکید شده است که استفاده از این واژه‌ها به صورت معادل هم صحیح نیست و تمایز قابل توجهی بین آنها وجود دارد [۴۲]. سازمان‌های مرزی شباهت بیشتری به ایفای نقش پژوهش پاسخ سریع دارند و کنشگرانی از دو سوی مرز پژوهش و خط‌مشی‌گذاری را به هم مرتبط کرده، مرز را گسترش می‌دهند، تا تبادل بین تولید و کاربرد دانش را ممکن سازند [۴۴]. وجود ارتباط بین پژوهشگران و خط‌مشی‌گذاران به عنوان کاربران پژوهش، به تنهایی برای اثربخشی کافی نیست، بلکه نقش سازمان‌های مرزی برای جریان این اطلاعات درون شبکه و افزایش اثربخشی، بسیار محوری است و می‌تواند به این معنا باشد که در شرایط کمبود بودجه، هدایت اقدامات به سمت سازمان‌های مرزی راهی کارآمد برای کمک به تأثیرگذاری و حل مسائل خاص است [۴۵].

#### ۳-۵. چارچوب پژوهش پاسخ سریع

در چارچوب ارائه شده برای ایفای نقش پژوهش پاسخ سریع، مؤلفه‌های اصلی این چارچوب به این صورت به دست آمده‌اند [۵]:

##### ۳-۵-۱. چابک‌سازی یا تعریف پژوهش پاسخ سریع

پژوهش پاسخ سریع، نوعی استراتژی ترجمه دانش<sup>۵</sup> برای پاسخ به نیازهای فوری خط‌مشی‌گذاران به یافته‌های پژوهشی است که در تعامل مراکز پژوهشی و خط‌مشی‌گذاران به دست می‌آید [۹، ۱۴] و در آن تلاش می‌شود، با استفاده از ذخیره دانشی (که در اثر استمرار و تمرکز در حوزه مورد نظر شکل گرفته است) و بر مبنای یافته‌های پژوهشی تا آن زمان، اثربخش‌ترین راه‌حل‌های ممکن شناسایی شود و به زبان تحلیلی قابل استفاده برای خط‌مشی‌گذار (بدون استفاده از زبان فنی و تخصصی) در یک بازه زمانی کوتاه (بین دو هفته تا سه ماه) ارائه شود. در پژوهش پاسخ سریع نسبت به پژوهش عمیق، یافته‌ها و اثربخشی آن بیشتر از وثوق

1. Intermediaries
2. Broker
3. Boundary Organizations
4. Bridger

۵. ترجمه دانش (Knowledge Translation) به معنای انتقال صرف اطلاعات نیست، بلکه به فرایندی اشاره دارد که در آن دانش علمی و پژوهشی به زبانی قابل فهم، قابل استفاده و مرتبط با زمینه عملی مخاطبان (به‌ویژه خط‌مشی‌گذاران) تبدیل می‌شود، به گونه‌ای که بتواند در تصمیم‌گیری‌ها بهره‌بردار شود.



روش‌شناسی مورد تأکید است. نتایج پژوهش پاسخ سریع ممکن است به صورت بازخوردی نسبی و فوری باشد که برای تکمیل در آینده به مطالعات عمیق‌تری نیاز داشته باشد. این پژوهش می‌تواند توسط یک مرکز پژوهشی، در حیطه تمرکز راهبردی آن انجام شود و در سایر حوزه‌ها به صورت مدیریت پژوهش و برون‌سپاری انجام شود.

### ۲-۵-۳. چرایی

اهمیت همکاری بین پژوهشگران و خط‌مشی‌گذاران بر کسی پوشیده نیست. هرچه این همکاری قوی‌تر باشد، از بُعد خط‌مشی‌گذاری، باعث تقویت و بهبود تصمیمات خط‌مشی‌گذاران [۴۶]، و از منظر پژوهشگران نیز باعث ایجاد توازن میان نظریه و کاربرد می‌شود و به پژوهشگران کمک می‌کند، مسئولیت اجتماعی خود را در کمک به حل مسائل ایفا کنند [۴۷-۴۹]. در مسیر همکاری بین پژوهشگران و خط‌مشی‌گذاران، یک عامل اثرگذار، زمان تهیه و ارائه پاسخ از سوی پژوهشگران است که نقش مهمی در شکل‌گیری و تقویت این همکاری دارد [۵۰-۵۲]، لذا پژوهش پاسخ سریع، جایگاه مهمی در شکل‌گیری و تقویت این همکاری دارد.

### ۳-۵-۳. چگونگی

پژوهش پاسخ سریع، صرفاً یک فرایند نیست که با اجرای آن بتوان در مؤسسات پژوهشی نیاز خط‌مشی‌گذاران به یافته‌های پژوهشی را به سرعت پوشش داد، بلکه نیازمند تأمین «پیش‌نیازهایی» است که در صورت فراهم شدن این پیش‌نیازها، فرایند پژوهش پاسخ سریع، قابل اجرا خواهد بود. بنابراین پیش از توضیح چگونگی، باید پیش‌نیازها را شناخت و تأمین کرد.

- **پیش‌نیازهای پژوهش پاسخ سریع** در دو دسته سازمانی و فردی، شناسایی شده‌اند:
- **پیش‌نیازهای سازمانی** شامل چهار عامل «ایجاد ذخیره دانشی»، «شبکه‌سازی خبرگانی»، «تعامل با صاحب مسئله» و «مجموعه‌ای اقدامات مدیریتی» از جنس مدیریت منابع انسانی، بودجه و ساختار سازمانی‌اند که در کل به عنوان اقدامات مدیریتی دسته‌بندی شده‌اند.

«ایجاد ذخیره دانشی»، یک ضرورت برای سازمانی است که می‌خواهد به پژوهش پاسخ سریع بپردازد و از طریق مطالعات مروری پیوسته و عمیق، در طول زمان ایجاد می‌شود.

«شبکه‌سازی خبرگانی»، به معنای ایجاد و حفظ ارتباط با خبرگانی است که علاوه بر دانش تئوریک، تجربه زیسته در زمینه مورد نظر دارند و ایجاد این شبکه، امری سازمانی است که در کوتاه‌مدت اتفاق نمی‌افتد و باید به گونه‌ای باشد که این خبرگان به این شبکه احساس تعلق داشته باشند و بین آنها و سازمان اعتماد متقابلی شکل گرفته باشد.

«تعامل با صاحب مسئله» نیز پیش‌نیازی مهم در پیشبرد پژوهش پاسخ سریع است و به شفافیت بیشتر در حل مسئله و همکاری بهتر صاحب مسئله منجر می‌شود.

«مجموعه اقدامات مدیریتی» نیز عبارت‌اند از: اقداماتی در حوزه نیروی انسانی، ساختار سازمانی و امور مالی نظیر جذب، انگیزش و نگهداری نیروی انسانی، خارج از چارچوب‌های متعارف؛ ایجاد فضای سازمانی یادگیرنده و دارای تعاملات تخت و نه سلسله‌مراتبی؛ همین‌طور اختصاص بودجه جداگانه برای فرایند پژوهش پاسخ سریع، خارج از روال‌های اداری طولانی مرسوم.

- **پیش‌نیازهای فردی** نیز به دو دسته «مهارت‌های فردی» و «ویژگی‌های فردی» برای افرادی می‌پردازد که در فرایند پژوهش پاسخ سریع به ایفای نقش می‌پردازند.

مهم‌ترین «مهارت‌های فردی» مورد نیاز برای این افراد، از جنس پژوهشگری صرف نیست، بلکه از جنس توانایی تحلیل و انتقال نتایج پژوهش است؛ برای مثال، توانایی نگارش گزارش‌های سیاستی، خلاصه‌نویسی و ساده‌نویسی متون تخصصی، آشنایی با حقوق اداری، مسئله‌شناسی تحلیلی و درک فضای اجرا.

مهم‌ترین «ویژگی‌های فردی» پژوهشگران پژوهش پاسخ سریع، داشتن انگیزه درونی برای حل مسائل است؛ این ویژگی به تمایل به اثرگذاری بیشتر می‌انجامد و کمتر به بروز رفتاری کارمندی منجر خواهد شد. پژوهشگران پاسخ سریع باید فعال، پیگیر، مسئولیت‌پذیر، قابل اعتماد و خلاق باشند؛ البته بسیار مهم است که سازمان‌ها روال‌های مناسبی برای جذب، نگهداری و حفظ انگیزش این قبیل نیروها به کار گیرند.

پس از تأمین پیش‌نیازها، «فرایند پژوهش پاسخ سریع» در سه مرحله «مسئله‌شناسی»، «راه‌حل‌یابی» و «ارائه خروجی‌ها»، قابل انجام است.

#### ● مراحل فرایند انجام پژوهش پاسخ سریع شامل این موارد می‌شوند:

■ **مسئله‌شناسی:** مسئله‌شناسی نقطه شروع تلاش برای یافتن راه‌حل است؛ اما قبل از آن لازم است شرایط ورود به مسئله بررسی شود. اگر مسئله مرتبط با دانش مرکز پژوهشی و در حیطه تمرکز آن باشد، ادامه فرایند در همان مرکز خواهد بود، اما در صورتی که در حیطه تمرکز مؤسسه پژوهشی نباشد، لازم است برون‌سپاری شود و پژوهش پاسخ سریع، از طریق پژوهشکده‌ها، اندیشکده‌ها و مراکز پژوهشی که در شبکه مؤسسه پژوهشی قرار دارند، انجام شود و در این صورت نقش مؤسسه پژوهشی، مشابه سازمان‌های مرزی خواهد بود و ارتباط بین نهاد پژوهشی و نهاد خط‌مشی‌گذار را برقرار خواهد کرد.

پس از این، اگر موضوع در حیطه تمرکز مرکز پژوهشی باشد، مسئله‌شناسی دو حالت دارد: در حالت اول، موضوع توسط صاحب مسئله مطرح می‌شود و لازم است در مسیر شفاف‌سازی مسئله قرار گیرد. در حالت دوم، شناسایی مسئله در خود مرکز پژوهشی شکل می‌گیرد و معمولاً براساس رصد مسائل روز و تعیین اولویت‌های سالیانه، به صورت مسئله‌شناسی راهبردی، انتخاب می‌شود. پس از انتخاب مسئله، فرایند شفاف‌سازی مسئله در دستور کار قرار خواهد گرفت. در شفاف‌سازی مسئله لازم است مشخص شود که مسئله چرا و برای چه کسانی مهم است؛ بررسی شود که مسئله با مسئله‌نما اشتباه نشده باشد، اینکه هدف مسئله و جهت‌گیری برای آن تطابق دارند یا خیر، و در نهایت تعریف مشترکی از مسئله بین نهاد پژوهشی و نهاد خط‌مشی‌گذار ایجاد شود.

■ **راه‌حل‌یابی:** راه‌حل‌یابی بخش مهمی از چارچوب پژوهش پاسخ سریع است. در این مرحله، مسئله‌ای که در مرحله قبل، تعریف آن به صورت روشن و شفاف، بین نهاد پژوهشی و نهاد خط‌مشی‌گذار، به صورت مشترک شکل گرفته است، به جریان می‌افتد. ابتدا با استفاده از ذخیره دانشی موجود در مرکز پژوهشی و همچنین دریافت آرای شبکه خبرگانی، گزینه‌های راه‌حل شناسایی می‌شوند، سپس در تعامل با خط‌مشی‌گذار، دیدگاه‌های مرتبط با هر راه‌حل، با در نظر گرفتن مقتضیات اجرا دریافت می‌شود. پس از این، در ارتباط با هر گزینه راه‌حل، مطالعات مروری و تطبیقی سریع، در مرکز پژوهشی انجام می‌شود. این بخش با کمک ابزارهای هوش مصنوعی به سرعت قابل انجام است.

در مرحله بعدی، تیم پژوهش، یک جمع‌بندی اولیه تهیه می‌کند که در آن گزینه‌ها به همراه مقتضیات اجرا و مطالعات تطبیقی مرتبط در دسترس است.

مرحله اصلی تعیین پاسخ، از طریق برگزاری یک نشست خبرگانی، با حضور خبرگان با دیدگاه‌های مختلف و یک مدیر جلسه قوی انجام می‌پذیرد؛ به طوری که بتواند جلسه را به جمع‌بندی نهایی درباره گزینه‌ها برساند.

#### ■ **ارائه خروجی‌ها:** مرحله بعدی، ارائه خروجی‌ها، به صورت چندگزینه‌ای، به همراه پیامدها و دستاوردهای آن است.

لازم است این گزینه‌ها به زبان ساده و غیرفنی باشند، نقشه اجرای مختصری داشته باشند و تا حد امکان با استفاده از ابزارهای گرافیکی، مانند نمودار و فلوجارت، بیان شوند.

#### ● **پیگیری برای دستور کارگذاری**

به نظر خبرگان، اکتفا به یافتن گزینه‌های پاسخ و ارائه آن به خط‌مشی‌گذار، به تنهایی اثربخشی زیادی را در پی نخواهد داشت و لازم است در ادامه، توجه خط‌مشی‌گذار را به آن جلب کرد. روش‌های مختلفی برای تقویت توجه خط‌مشی‌گذار به گزینه‌های پاسخ وجود دارند:

■ **متقاعد کردن خط‌مشی‌گذار،** با استفاده از ایجاد ارزش برای وی در گزینه‌ها، پیشنهاد بردهای کوچک و قابل دستیابی در گزینه‌ها، تقویت دیدگاه افزایش اثرگذاری در بلندمدت.

■ **جلب توجه خط‌مشی‌گذار** از طریق افراد و گروه‌های ذی‌نفع، مانند دریافت حمایت از نهاد بالادستی، طرح موضوع توسط افراد بانفوذ، ارائه مشاوره به مشاوران اصلی، دریافت حمایت صاحب‌مسئله، استفاده از ارتباطات غیررسمی.

■ **جلب توجه خط‌مشی‌گذار** از طریق رقبا و دوستان سیاسی، به وسیله طرح موضوع توسط دوستان یا رقبای سیاسی.



■ جلب توجه خط‌مشی‌گذار از طریق فضای عمومی و رسانه، به صورت رسانه‌ای‌سازی و جریان‌سازی و تعامل با جامعه هدف.

#### ● چالش‌ها

چالش‌ها در سه دسته «چالش‌های مربوط به محیط خط‌مشی‌گذاری»، «چالش‌های مربوط به مسئله» و «چالش‌های مربوط به مراکز پژوهشی» دسته‌بندی می‌شوند.

■ چالش‌های مربوط به محیط خط‌مشی‌گذاری عبارت‌اند از: غلبه انگیزه سیاسی خط‌مشی‌گذاران، عدم درک خط‌مشی‌گذاران از یافته‌های پژوهشی فنی و تخصصی، تأثیر کم پژوهش بر خط‌مشی‌گذاری که ناشی از غلبه منفعت و لابی‌گری است، تمایل خط‌مشی‌گذاران به راه‌حل‌های ساده و کوتاه‌مدت، کندی بوروکراسی سازمان‌های خط‌مشی‌گذار در توجه به نتایج پژوهش پاسخ سریع، و مشخص نبودن صاحبان خط فکری (احزاب) برای هر گزینه.

■ چالش‌های مربوط به مسئله عبارت‌اند از: نوظهور بودن برخی مسائل و نبود ذخیره دانشی و پیشینه مرتبط با آن و چندبعدی بودن مسائل.

■ چالش‌های مرتبط با مراکز پژوهشی عبارت‌اند از: ساختار و ظرفیت محدود، کمبود نیروهای حرفه‌ای، نداشتن کارفرمای مشخص، طولانی بودن فرایندهای مالی، حقوقی و قانونی و محدودیت‌های قانونی در استفاده از ابتکار عمل در مراکز پژوهشی.

#### ● ملاحظات

ملاحظات به عواملی اشاره دارد که برای اجرای پژوهش پاسخ سریع، باید به‌طور ویژه به آنها توجه کرد تا نتایج پژوهش معتبر، مفید و بی‌طرفانه باشند. این موارد عبارت‌اند از: حفظ استقلال علمی، رعایت اخلاق حرفه‌ای و پرهیز از سوگیری‌های سیاسی و استفاده از پژوهش پاسخ سریع به‌عنوان ابزاری کارآمد نه راه‌حل همه‌جانبه.

## ۴. آسیب‌ها و چالش‌های موجود در مراکز تحقیقاتی حاکمیتی برای کاربست پژوهش پاسخ سریع

پژوهش پاسخ سریع به‌عنوان ابزاری کارآمد برای ارائه توصیه‌های سیاستی مبتنی بر شواهد در زمان محدود معرفی شده است، اما باید توجه داشت که اجرای آن در مراکز تحقیقاتی، نیازمند ملاحظات ویژه‌ای است. برخلاف پژوهش‌های عمیق و بلندمدت که فرصت کافی برای تحلیل جامع و طراحی روش‌های پژوهشی پیچیده دارند، پژوهش پاسخ سریع نیازمند تطبیق سریع با شرایط مسئله و تأمین نیازهای فوری خط‌مشی‌گذاران است. این امر، پیچیدگی‌هایی را به‌همراه دارد که فراتر از چالش‌های کلی مطرح شده در بخش قبلی است و مستقیماً بر نحوه کاربست این نوع پژوهش در محیط‌های حاکمیتی تأثیر می‌گذارد. از این منظر، کاربست پژوهش پاسخ سریع در مراکز تحقیقاتی نیازمند این است که ارزیابی دقیق از ساختارهای موجود، قابلیت‌های اجرایی و تعاملات میان پژوهشگران و خط‌مشی‌گذاران حاصل شود. این مراکز به‌دلیل نقش کلیدی خود در تصمیم‌سازی‌های حاکمیت، نه‌فقط باید پژوهش‌هایی باکیفیت و معتبر ارائه دهند، بلکه باید پاسخ‌گوی نیازهای متغیر خط‌مشی‌گذاری در زمان محدود نیز باشند. در این راستا، توجه به چالش‌ها و آسیب‌های خاصی که در این مراکز تحقیقاتی پدیدار می‌شوند، ضروری است. یافته‌های پژوهش قبلی به چالش‌های مرتبط با محیط خط‌مشی‌گذاری، مسئله و مراکز پژوهشی اشاره کرد. در این بخش، این چالش‌ها با تمرکز بر مراکز تحقیقاتی به‌طور مبسوط‌تر ارائه می‌شوند. بررسی این موارد می‌تواند راهکارهای عملی برای بهبود کاربست پژوهش پاسخ سریع در این مراکز ارائه دهد.

### ۴-۱. چالش‌های ساختاری

برخی محدودیت‌های نهادی و ساختاری در مراکز تحقیقاتی، موانعی را در اثربخشی کامل این مراکز، در استفاده از پژوهش پاسخ سریع ایجاد می‌کنند؛ این محدودیت‌ها را می‌توان در قالب چالش‌های ساختاری دسته‌بندی کرد. یافته‌ها حاکی از این است که ساختارهای سلسله‌مراتبی و عدم انعطاف‌پذیری، مهم‌ترین عوامل بازدارنده در استفاده از پژوهش پاسخ سریع محسوب می‌شوند. در این بخش به این موارد به‌تفکیک اشاره می‌شود.

**بوروکراسی پیچیده و زمان‌بر:** در برخی مراکز تحقیقاتی، وجود فرایندهای اداری پیچیده، طولانی و فاقد انعطاف لازم، به‌ویژه در حوزه‌هایی مانند تخصیص منابع، تصویب پروژه‌ها یا تعاملات بین‌سازمانی، می‌تواند موجب کندی اجرای پژوهش پاسخ سریع شود. البته روشن است که در مراکز حساس، دقت و اتقان امری ضروری است، اما چالش موردنظر زمانی بروز پیدا می‌کند که فرایندهای زمان‌بر، بدون افزوده شدن به کیفیت یا صحت خروجی‌ها مانعی در مسیر پاسخ سریع به نیازهای سیاستی ایجاد کنند. **نبود انعطاف‌پذیری سازمانی:** بسیاری از این مراکز با فرایندها و دستورالعمل‌های غیرقابل تغییر عمل می‌کنند. این قواعد که معمولاً سخت‌گیرانه هم هستند، مانع تطابق سریع با نیازهای فوری خط‌مشی‌گذاران می‌شود.

### ۴-۲. چالش‌های سازمانی

چالش‌های سازمانی به موانع مرتبط با نیروی انسانی، فرهنگ سازمانی و محیط کار می‌پردازد. **محدودیت منابع انسانی متخصص:** کمبود منابع انسانی متخصص که بتوانند پژوهش‌های فوری را به‌صورت حرفه‌ای و در کوتاه‌مدت انجام دهند، یکی از چالش‌های سازمانی اصلی است.

**ضعف فرهنگ سازمانی در پذیرش ایده‌های نوآورانه و کار تیمی:** اگر مراکز تحقیقاتی در پذیرش نوآوری و ابتکار عمل ضعف داشته باشند و در آن فضای روحیه کار تیمی تقویت نشده باشد و در برابر تغییرات مقاومت داشته باشند، کارایی خود را در انجام



پژوهش پاسخ سریع از دست می‌دهند. این مراکز باید بتوانند محیطی ایجاد کنند که در آن همکاری بین اعضا و استفاده از ایده‌های نوآورانه تشویق، و از ابتکار عمل در ایده‌ها و کارها استقبال شود.

### ۳-۴. چالش‌های فرایندی و اجرایی

این چالش‌ها به موانع موجود در فرایندهای عملیاتی و مدیریتی اشاره دارد که موجب کندگی یا ناکارآمدی در اجرای پژوهش‌های پاسخ سریع می‌شود.

**فرایندهای ناکارآمد تخصیص بودجه:** انجام پژوهش‌های پاسخ سریع نیازمند تخصیص فوری منابع مالی است. اما در مراکز تحقیقاتی معمولاً قوانین و رویه‌های مالی پیچیده و زمان‌برند. سیستم‌های مالی پیچیده و کم‌انعطاف در تخصیص منابع مالی باعث می‌شود که مراکز نتوانند به سرعت منابع لازم را برای اجرای این پروژه‌ها فراهم کنند.

**نبود سازوکار رسمی برای پژوهش پاسخ سریع:** در بسیاری از موارد چارچوب قانونی یا سازوکار رسمی برای انجام پژوهش پاسخ سریع در مراکز تحقیقاتی وجود ندارد. همچنین سازوکار رسمی برای همکاری با سایر نهادهایی که ممکن است چنین فرایندهایی را داشته باشند تعریف نشده است و پیرو آن امکان تبادل دانش و اطلاعات سریع با چنین نهادهایی نیز شکل نمی‌گیرد.

### ۴-۴. چالش‌های محتوایی

این چالش‌ها به کیفیت پژوهش‌ها و نحوه تعامل مراکز تحقیقاتی با محیط خط‌مشی‌گذاری مربوط می‌شود. **ضعف در کیفیت پژوهش:** فقدان تعریف استانداردهای مشخص برای انجام پژوهش‌های پاسخ سریع در این مراکز، می‌تواند به کاهش کیفیت نتایج منجر شود.

**خطر سیاسی شدن پژوهش‌ها:** گاهی ممکن است مراکز تحقیقاتی تحت تأثیر جهت‌گیری‌های سیاسی قرار گیرند و این می‌تواند بی‌طرفی و استقلال پژوهش‌ها را تحت تأثیر قرار دهد. این تأثیر بر پژوهش‌های پاسخ سریع ممکن است بیشتر باشد؛ زیرا نتایج آن در کوتاه‌مدت مورد نیاز خط‌مشی‌گذاران برای تصمیم‌گیری است. در چنین شرایطی یافته‌ها ممکن است به‌عنوان ابزاری برای پیشبرد منافع سیاسی خاص به کار گرفته شوند.

با وجود این چالش‌ها در اغلب مراکز تحقیقاتی، مرکزی مانند مرکز پژوهش‌های مجلس می‌تواند با اصلاح ساختارها، ارتقای ظرفیت سازمان از نظر منابع انسانی و تقویت فرهنگ سازمانی، تدوین سازوکارها و فرایندهای مناسب مالی و اجرایی و تدوین شاخص‌ها و استانداردهای مرتبط، بستری مناسب را برای انجام پژوهش پاسخ سریع فراهم آورد و از آن به‌عنوان ابزاری راهبردی برای ارائه مشاوره سیاستی به نظام قانونگذاری استفاده کند.

## ۵. جمع‌بندی و توصیه‌های سیاستی

مجلس شورای اسلامی نهاد اصلی قانونگذاری در کشور است و نقش مهمی در طراحی و تصویب قوانینی دارد که بر نظام اجتماعی، اقتصادی و سیاسی کشور اثرگذار است. با توجه به افزایش سرعت تغییرات و ظهور مسائل نوظهور، ضرورت استفاده از رویکردهای نوین و چابک در پژوهش و خط‌مشی‌گذاری بیش‌ازپیش احساس می‌شود. یکی از ابزارهای مؤثر در این زمینه پژوهش پاسخ سریع است که می‌تواند با ارائه تحلیل‌های مبتنی بر شواهد در بازه زمانی کوتاه، کیفیت تصمیم‌گیری و قانونگذاری را بهبود بخشد. در

ادامه، ضرورت پژوهش پاسخ سریع در قانونگذاری، وضعیت کنونی مجلس شورای اسلامی از نظر ساختار و فرایندهای پژوهش پاسخ سریع و ظرفیت‌های مجلس شورای اسلامی برای چابک‌سازی این فرایندها بررسی شده است.

## ۱-۵. ضرورت پژوهش پاسخ سریع در قانونگذاری

ضرورت پژوهش پاسخ سریع در قانونگذاری از وجوه مختلف قابل بیان است: اول، پیچیدگی و تغییرپذیری مسائلی که نیازمند تصمیم‌گیری‌اند؛ دوم، پیدایش مسائل نوظهور؛ سوم، بهبود و ارتقای کیفیت قوانین؛ و چهارم بررسی تجربیات سایر کشورها، وجوهی‌اند که به ضرورت پژوهش پاسخ سریع در قانونگذاری اشاره می‌کنند.

نظام قانونگذاری با مسائل پیچیده و تغییرپذیری روبه‌رو می‌شود که عمدتاً نیازمند تصمیم‌گیری سریع برای آن است. پیچیدگی و تغییرپذیری این مسائل، نظام قانونگذاری را ناگزیر می‌کند که نسبت به مسائل دید همه‌جانبه‌تری داشته باشند، اما در عین حال هم لازم است که این نگاه همه‌جانبه و فراگیر به سرعت حاصل شود تا نظام قانونگذاری در تنگنای زمان بتواند به بهترین شکلی برای مسائل پیچیده و تغییرپذیر، قوانین مناسبی را وضع کند؛ از این رو پژوهش پاسخ سریع می‌تواند ابزار مناسبی برای پشتیبانی تصمیم‌سازی برای این قبیل مسائل باشد.

مسائل نوظهور نیز اهمیت توان تصمیم‌گیری سریع و مبتنی بر پژوهش را بیشتر آشکار می‌کنند. در شرایطی که بحران‌های اقتصادی، تحولات فناوری یا رویدادهای اضطراری رخ می‌دهند، ارائه راهکاری علمی و فوری از اهمیت ویژه برخوردار است. کیفیت قوانین به توانایی آنها در حل مسائل جامعه و کاهش پیامدهای منفی آن بستگی دارد. پژوهش پاسخ سریع با ارائه داده‌ها و تحلیل‌های مبتنی بر شواهد علمی به قانونگذاران کمک می‌کند که از تصویب قوانین ضعیف یا متناقض و نامرتب اجتناب، و به ارتقای کیفیت قوانین کمک کنند.

بررسی تجربیات پارلمان و کابینه دولت در انگلستان نیز نشان می‌دهد که استفاده از واحدها یا فرایندهایی مشابه پژوهش پاسخ سریع، در سیستم تصمیم‌گیری و قانونگذاری امری رایج است. براساس گزارش سفر هیئت اعزامی مجلس شورای اسلامی به انگلستان [۲]، ویژگی‌هایی مانند پاسخ‌گویی سریع به درخواست‌های اطلاعاتی نمایندگان و دسترسی به تحلیل‌های پژوهشی سریع از جمله مصادیقی‌اند که نشان‌دهنده بهره‌گیری از سازوکارهایی مشابه با پژوهش پاسخ سریع در نظام قانونگذاری انگلستان هستند. همچنین در پژوهش دیگری نیز به شبکه‌ای از نهادهای دولتی و مستقل اشاره شده است که برای پشتیبانی از تصمیم‌گیری‌های مبتنی بر شواهد، در انگلستان طراحی شده‌اند [۵۳].

بنابراین می‌توان چنین نتیجه‌گیری کرد که به دلیل ماهیت پیچیده و تغییرپذیر مسائل، احتمال بروز مسائل نوظهور و ارتقای کیفیت قوانین، کمک گرفتن از فرایند پژوهش پاسخ سریع به عنوان ابزار پشتیبان تصمیم در فرایند قانونگذاری، امری ضروری است که لازم است با توجه به تجربیات سایر کشورها، مورد توجه نهادهای مرتبط با قانونگذاری قرار گیرد.

## ۲-۵. وضعیت کنونی مجلس شورای اسلامی از منظر پژوهش پاسخ سریع

بازوی پژوهشی مجلس شورای اسلامی، مرکز پژوهش‌های مجلس است که نقشی محوری در ارائه اطلاعات تخصصی به قانونگذاران ایفا می‌کند. ساختار و فرایندهای موجود این مرکز به گونه‌ای است که بیشتر بر تحلیل‌های بلندمدت و میان‌مدت متمرکز است و کمتر به مسائل فوری و نوظهور پاسخ می‌دهد. ساختار این مرکز شامل دفاتر تخصصی است که به حوزه‌های مختلف خط‌مشی‌گذاری و قانونگذاری می‌پردازند. طی تعاملاتی که مرکز پژوهش‌ها با کمیسیون‌ها و نمایندگان مجلس دارد، اغلب اطلاعات تخصصی، در قالب گزارش‌های پژوهشی و خلاصه‌های سیاستی در اختیار کمیسیون‌ها و نمایندگان قرار می‌گیرد.

با بررسی ساختار و کارکردهای مجلس شورای اسلامی، می‌توان وضعیت کنونی این مرکز را از منظر پژوهش پاسخ سریع سنجید.



جدول ۴. بررسی ظرفیت‌های مرکز پژوهش‌های مجلس از منظر پژوهش پاسخ سریع

ظرفیت مرکز پژوهش‌های مجلس	ابعاد کارکرد	ردیف
کارکرد اصلی مرکز، ارائه تحلیل‌ها و گزارش‌های تخصصی به نمایندگان و کمیسیون‌هاست. این تعامل که بیشتر به صورت درخواستی و براساس مسائل مطرح شده در کمیسیون‌ها انجام می‌شود، به ایجاد کارکرد پژوهش پاسخ سریع کمک می‌کند.	تعامل با نمایندگان و کمیسیون‌ها	۱
سازوکارهای ساختارمند و سریع برای شناسایی و پاسخ فوری به نیازهای اضطراری نمایندگان یکی از ظرفیت‌های کارکردی است.		
وجود پایگاه داده غنی که در طول زمان از گزارش‌های بلندمدت مرکز پژوهش‌های مجلس ایجاد شده و شکل گرفته است.		
مرکز پژوهش‌ها، با کارشناسان، دانشگاه‌ها و مؤسسات پژوهشی مختلفی در تعامل است، اما سازوکارهای این تعامل هنوز به صورت ساختاریافته برای بهره‌گیری هدفمند در فرایند پژوهش پاسخ سریع شکل نگرفته‌اند. توسعه این تعاملات می‌تواند زمان و کیفیت پژوهش‌های پاسخ سریع را ارتقا بخشد.	استفاده از شبکه‌های پژوهشی بیرونی	۲

مأخذ: همان.

در مجموع می‌توان گفت که هرچند مرکز پژوهش‌های مجلس از ظرفیت‌هایی همچون دفاتر تخصصی، تعاملات علمی و پایگاه داده غنی، برای توسعه پژوهش‌های پاسخ سریع برخوردار است، سازوکارهای رسمی و ساختاریافته برای سامان‌دهی پژوهش پاسخ سریع، محدودیت در چابکی برخی فرایندها و فشار تقاضا نسبت به منابع انسانی موجود، چالش‌هایی را در تحقق کامل این کارکرد به وجود آورده‌اند. با تقویت فرایندهای اولویت‌بندی، ارجاع و بهره‌گیری هدفمند از ظرفیت‌های درون و بیرون مرکز، می‌توان کارکرد پاسخ سریع را در ساختار فعلی نهادینه و تقویت کرد.

### ۳-۵. مجلس شورای اسلامی و راهکارهای چابک‌سازی فرایندهای معطوف به پژوهش پاسخ سریع

در شرایطی که محیط قانونگذاری با مسائل پیچیده و نیازهای فوری مواجه است، پژوهش پاسخ سریع می‌تواند به‌عنوان ابزاری مهم، قابلیت چابکی در ارائه راهکارهای علمی را تقویت کند. بررسی ظرفیت‌های موجود در مرکز و ارائه پیشنهادهایی برای چابک‌سازی فرایندها، گامی مؤثر در ارتقای عملکرد این نهاد است. همان‌طور که اشاره شد، ظرفیت‌های موجود شامل دفاتر تخصصی، پایگاه‌های اطلاعات و شبکه ارتباطی با نهادهای پژوهشی و خبرگان است و مرکز با بهره‌گیری از این ظرفیت‌ها در مسیر پاسخ‌گویی به نیازهای پژوهشی گام برداشته است، با این حال می‌توان با تقویت و هدفمندتر کردن برخی از این ظرفیت‌ها، توان مرکز را در حوزه پژوهش پاسخ سریع ارتقا داد.

بنا بر ظرفیت‌ها و محدودیت‌های موجود در مرکز، راهکارهای چابک‌سازی مجلس شورای اسلامی در فرایندهای پژوهش پاسخ سریع می‌تواند شامل این موارد باشد:

■ **ایجاد کارویژه پژوهش پاسخ سریع:** شامل طراحی سازوکار مشخص برای انجام پژوهش‌های فوری، ذیل ساختار موجود و مبتنی بر اولویت‌های نمایندگان که بتواند به صورت مستقیم با دفاتر تخصصی و پایگاه اطلاعات در ارتباط باشد و از اطلاعات موجود بهره‌برداری کند، بدون آنکه ساختار جدیدی ایجاد شود یا تداخلی با وظایف فعلی دفاتر به وجود آید.

■ **طراحی و تنظیم رویه‌های سریع برای درخواست و ارائه پژوهش‌های فوری:** تدوین فرایندهای مشخص، کوتاه و قابل رهگیری، برای اولویت‌بندی و دریافت درخواست‌ها از نمایندگان و کمیسیون‌ها و ارائه پاسخ در بازه‌های زمانی متناسب با نیاز تصمیم‌گیری.

- **استفاده از فناوری‌های پیشرفته:** تقویت بهره‌گیری از ابزارهای هوش مصنوعی و سیستم‌های مدیریت داده برای پردازش سریع اطلاعات و ارائه تحلیل‌های فوری.
- **تقویت و سازمان‌دهی تعاملات پژوهشی بیرونی:** استمرار همکاری با دانشگاه‌ها، مؤسسات پژوهشی و کارشناسان مستقل، از طریق چارچوب‌ها و سازوکارهای هدفمند برای بهره‌گیری سریع از ظرفیت‌های بیرونی در انجام مطالعات فوری و کاهش فشار کاری بر منابع انسانی داخلی.
- **توانمندسازی منابع انسانی:** ارتقای مهارت‌های حرفه‌ای منابع انسانی مرکز در حوزه‌های مرتبط با پژوهش پاسخ سریع، تحلیل داده‌های فوری، مدیریت زمان و استفاده از ابزارهای فناوری.

مجلس شورای اسلامی با استفاده از توان موجود و ظرفیت‌های ساختاری و کارکردی خود، می‌تواند فرایندهای پژوهشی خود را به سمت پاسخ‌گویی سریع‌تر و چابک‌تر هدایت کند. اجرای پیشنهادهای مطرح شده به بهبود کیفیت و سرعت ارائه خدمات پژوهشی کمک می‌کند.

اجرای توصیه‌های مذکور و تقویت پژوهش پاسخ سریع، تحولی کارکردی و فرایندی است که با هزینه ساختاری کم و بازدهی بالا، نه فقط می‌تواند به افزایش کیفیت فرایند قانونگذاری و کاهش تصمیم‌گیری‌های شتاب‌زده کمک کند، بلکه جایگاه مشورتی علمی مرکز و اعتماد عمومی به نهاد قانونگذاری را در نظام حکمرانی کشور ارتقا خواهد داد. موفقیت این چارچوب در گرو اراده مدیریتی برای رفع موانع فرایندی، تخصیص منابع هدفمند و پیگیری مستمر برای ایجاد فرهنگ سازمانی چابک و نوآور در مجلس شورای اسلامی است.

## منابع و مآخذ



- [۱] عزیز جیرآبادی، امیر، عسگر سرمست و محمد عسکریان (۲۰۲۳)، «آسیب شناسی پژوهش‌های دانشگاهی در حل مسائل کشور و شاخص گذار پژوهش‌های مسئله‌محور»، شماره مسلسل: ۱۹۰۲۶.
- [۲] مرکز پژوهش‌های مجلس (۱۳۸۱)، «پژوهش و قانونگذاری در انگلستان» (گزارش سفر هیئت اعزامی مرکز پژوهش‌های مجلس به انگلستان)، مرکز پژوهش‌های مجلس، شماره مسلسل: ۶۴۴۶.
- [۳] اکبری، ایمان (۱۴۰۲)، «طراحی سیستم پشتیبان هوشمند قانونگذاری (۱): معرفی رویکرد تحلیل داده محور خط‌مشی (کاربست هوش مصنوعی و فناوری مبتنی بر داده در تحلیل خط‌مشی)، شماره مسلسل: ۱۹۸۱۰.
- [۴] نصیری، حسین (۲۰۲۱)، «ارتباط دانشگاه با صنعت و جامعه: فعال سازی نهادهای واسط»، شماره مسلسل: ۱۷۴۵۳.
- [۵] عامری، عبدالهی‌نوب و محمدحسین شجاعی (۲۰۲۲)، «چارچوب پژوهش پاسخ سریع» در مؤسسات پژوهشی دولتی؛ رویکردی خبره‌محور»، سیاست علم و فناوری، دوره ۱۵، شماره ۴، صص. ۳۵-۵۱.
- [6] S. Khan et al., (2014), "The Ontario Drug Policy Research Network: bridging the gap between research and drug policy", Health policy, Vol. 117, No. 3, pp. 392-398.
- [7] D. M. Crowley et al., (2021), "Cultivating researcher-policymaker partnerships: A randomized controlled trial of a model for training public psychologists", American Psychologist, Vol. 76, No. 8, p. 1307.
- [8] M. Crowley, J. T. B. Scott, and D. Fishbein, (2018), "Translating prevention research for evidence-based policymaking: results from the research-to-policy collaboration pilot", Prevention

Science, Vol. 19, pp. 260-270.

[9] R. M. Mijumbi, A. D. Oxman, U. Panisset, and N. K. Sewankambo, (2014), "Feasibility of a rapid response mechanism to meet policymakers' urgent needs for research evidence about health systems in a low income country: a case study", *Implementation Science*, Vol. 9, No. 1, pp. 1-10.

[10] M. G. Wilson, J. N. Lavis, and F.-P. Gauvin, (2015), "Developing a rapid-response program for health system decision-makers in Canada: findings from an issue brief and stakeholder dialogue", *Systematic reviews*, Vol. 4, pp. 1-11.

[11] J. Richardson, B. Godfrey, and S. Walklate, (2021), "Rapid, remote and responsive research during COVID-19," *Methodological Innovations*, Vol. 14, No. 1, p. 205979912110085.

[12] G. Johnson et al., (2022), "Application of the Policy Regime Framework to understand COVID-19 policy response in the Southeast US: How RAPID research can provide lessons learned after a public health crisis," *Frontiers in Sociology*, Vol. 7, p. 959553.

[13] A. Kuckertz et al., (2020), "Startups in times of crisis—A rapid response to the COVID-19 pandemic," *Journal of Business Venturing Insights*, Vol. 13, p. e00169.

[14] M. M. Haby, E. Chapman, R. Clark, J. Barreto, L. Reveiz, and J. N. Lavis, (2015), "Designing a rapid response program to support evidence-informed decision-making in the Americas region: using the best available evidence and case studies," *Implementation Science*, Vol. 11, pp. 1-12.

[۱۵] مرکز پژوهش‌های مجلس (۱۳۸۳)، «قانون برنامه چهارم توسعه اقتصادی، اجتماعی و فرهنگی جمهوری اسلامی ایران».

[۱۶] مرکز پژوهش‌های مجلس (۱۳۸۹)، «قانون برنامه پنج‌ساله پنجم توسعه جمهوری اسلامی ایران (۱۳۹۴ - ۱۳۹۰)».

[۱۷] مرکز پژوهش‌های مجلس (۱۳۹۶)، «قانون برنامه پنج‌ساله ششم توسعه اقتصادی، اجتماعی و فرهنگی جمهوری اسلامی ایران (۱۴۰۰ - ۱۳۹۶)».

[۱۸] مرکز پژوهش‌های مجلس، (۱۴۰۲)، «لایحه برنامه هفتم توسعه».

[۱۹] قانون اهداف، وظایف و تشکیلات وزارت علوم، تحقیقات و فناوری، (۱۳۸۳).

[۲۰] قانون حمایت از شرکت‌ها و مؤسسات دانش بنیان و تجاری سازی نوآوری‌ها و اختراعات، (۱۳۸۹).

[۲۱] قانون مدیریت بحران کشور، (۱۳۹۸).

[۲۲] قانون تشکیل سازمان پدافند غیرعامل، (۱۴۰۲).

[23] WHO. <https://www.who.int/emergencies/research>.

[24] European Commission (2021), HORIZON-INFRA-2021-EMERGENCY-02.

[25] J. Zhang, B. Fedder, D. Wang, and T. C. Jennerjahn, (2022), "A knowledge exchange framework to connect research, policy, and practice, developed through the example of the Chinese island of Hainan," *Environmental Science & Policy*, Vol. 136, pp. 530-541.

[26] T. Reddel and S. Ball, (2022), "Knowledge coproduction: panacea or placebo? Lessons from an emerging policy partnership," *Policy Design and Practice*, Vol. 5, No. 2, pp. 183-196.

[27] A. M. Meadow, D. B. Ferguson, Z. Guido, A. Horangic, G. Owen, and T. Wall, (2015), "Moving toward the deliberate coproduction of climate science knowledge", *Weather, Climate, and Society*, Vol. 7, No. 2, pp. 179-191.

[28] T. U. Wall, A. M. Meadow, and A. Horganic, (2017), "Developing evaluation indicators to improve the process of coproducing usable climate science", *Weather, Climate, and Society*, Vol. 9, No. 1, pp. 95-107.

- [29] K. Orr and M. Bennett, (2012), "Public administration scholarship and the politics of coproducing academic-practitioner research", *Public Administration Review*, Vol. 72, No. 4, pp. 487-495.
- [30] K. Sylva, B. Taggart, E. Melhuish, P. Sammons, and I. Siraj-Blatchford, (2007), "Changing models of research to inform educational policy", in *Assessing quality in applied and practice-based research in education*.: Routledge, pp. 47-60.
- [31] F. Buick, D. Blackman, J. O'Flynn, M. O'Donnell, and D. West, (2016), "Effective practitioner-scholar relationships: Lessons from a coproduction partnership", *Public Administration Review*, Vol. 76, No. 1, pp. 35-47.
- [32] A. Kothari, L. MacLean, N. Edwards, and A. Hobbs, (2011), "Indicators at the interface: managing policymaker-researcher collaboration", *Knowledge Management Research & Practice*, Vol. 9, No. 3, pp. 203-214.
- [33] C. Cvitanovic et al., (2021), "Strategies for building and managing 'trust' to enable knowledge exchange at the interface of environmental science and policy", *Environmental Science & Policy*, Vol. 123, pp. 179-189.
- [34] A. Roshanghalb, E. Lettieri, D. Aloini, L. Cannavacciuolo, S. Gitto, and F. Visintin, (2018), "What evidence on evidence-based management in healthcare?", *Management Decision*, Vol. 56, No. 10, pp. 2069-2084.
- [35] S. T. Allen, M. S. Ruiz, and A. O'Rourke, (2015), "The evidence does not speak for itself: The role of research evidence in shaping policy change for the implementation of publicly funded syringe exchange programs in three US cities", *International Journal of Drug Policy*, Vol. 26, No. 7, pp. 688-695.
- [36] L. Orton and e. al, (2011), "The use of research evidence in public health decision making processes: systematic review", *PloS one*, Vol. 6, No. 7, p. e21704.
- [37] M. N. Sarkies, K.-A. Bowles, E. H. Skinner, R. Haas, H. Lane, and T. P. Haines, (2017), "The effectiveness of research implementation strategies for promoting evidence-informed policy and management decisions in healthcare: a systematic review", *Implementation Science*, Vol. 12, pp. 1-20.
- [38] V. V. Baba and F. HakemZadeh, (2012), "Toward a theory of evidence based decision making", *Management decision*, Vol. 50, No. 5, pp. 832-867.
- [39] M. Howlett, (2019), "Comparing policy advisory systems beyond the OECD: Models, dynamics and the second-generation research agenda", *Policy studies*.
- [40] M. Howlett, (2013), "Policy Work, Policy Advisory Systems and Politicization (Editor's Note)", *Central European Journal of Public Policy*, Vol. 7, No. 01, pp. 4-6.
- [41] J. Craft and M. Howlett, (2012), "Policy formulation, governance shifts and policy influence: Location and content in policy advisory systems", *Journal of Public Policy*, Vol. 32, No. 2, pp. 79-98.
- [42] J. W. Neal, Z. P. Neal, and B. Brutzman, (2022), "Defining brokers, intermediaries, and boundary spanners: a systematic review", *Evidence & Policy*, Vol. 18, No. 1, pp. 7-24.
- [۴۳] نوروزی، عفت و سیدحبیب‌اله طباطبائیان (۲۰۱۵)، «سازمان‌های میانجی: تعاریف، انواع و کارکردها»، رهیافت، دوره ۶۰، شماره ۲۵، صص. ۱۶-۱.
- [44] D. B. Karcher, C. Cvitanovic, R. M. Colvin, I. E. van Putten, and M. S. Reed, (2021), "Is this what success looks like? Mismatches between the aims, claims, and evidence used to demonstrate impact



from knowledge exchange processes at the interface of environmental science and policy”, *Environmental Science & Policy*, Vol. 125, pp. 202-218.

[45] M. Ferré, J. Martin-Ortega, M. Di Gregorio, and M. Dallimer, (2022), “How do information flows affect impact from environmental research? -An analysis of a science-policy network”, *Journal of Environmental Management*, Vol. 321, p. 115828.

[46] C. L. Janousek and R. Blair, (2018), “Theory–Practice Exchange in Local Government Management: Perspectives of Practitioners and Scholars”, *The American Review of Public Administration*, Vol. 48, No. 7, pp. 730-742.

[47] C. Weiland, J. Sachs, M. McCormick, J. Hsueh, and C. Snow, (2021), “Fast-response research to Answer practice and policy questions”, *The Future of Children*, Vol. 31, No. 1, pp. 75-96.

[48] فرتاش، کیارش و محمدصادق خیاطیان (۲۰۱۹)، «نقش دانشگاه‌ها و پژوهشگاه‌ها در توسعه علم و فناوری و سیاست‌های حمایت از آنها»، *سیاست علم و فناوری*، دوره ۱۲، شماره ۲، صص. ۲۶۷-۲۵۵.

[49] جوکار، طاهره و مرضیه مروتی (۲۰۱۶)، «بررسی وضعیت روابط دانشگاه، صنعت و دولت در تولیدات علمی بر اساس مدل ماریچ سگانه»، *سیاست علم و فناوری*، دوره ۹، شماره ۳، صص. ۸۴-۷۱.

[50] Ellen and e. al, (2017), “A knowledge translation framework on ageing and health”, *Health Policy*, Vol. 121, No. 3, pp. 282-291.

[51] Mijumbi and e. al, (2017), “Policymaker experiences with rapid response briefs to address health-system and technology questions in Uganda”, *Health research policy and systems*, Vol. 15, No. 1, pp. 1-10.

[52] Oliver and e. al, (2014), “A systematic review of barriers to and facilitators of the use of evidence by policymakers”, *BMC health services research*, Vol. 14, No. 1, pp. 1-12.

[53] عامری گلستان، متین و همکاران (۲۰۲۵)، «ارتقای ظرفیت نهادهای سیاستگذاری شورایی در بهره‌مندی از سازمان‌های مشاوره سیاستی: مطالعه موردی دفتر هیئت دولت ایران»، *مطالعات راهبردی سیاستگذاری عمومی*، دوره ۱۴، شماره ۵۳، صص. ۱۰۹-۸۲.



## گزیده سیاستی

پژوهش پاسخ سریع، اقدامی مؤثر در راستای تقویت خطمشی‌گذاری مبتنی بر یافته‌های علمی است و علاوه بر افزایش کیفیت قوانین و کاهش تصمیم‌گیری‌های شتابزده، می‌تواند جایگاه علمی و استراتژیک مجلس را در نظام حکمرانی کشور ارتقا دهد.



مرکز پژوهش‌های مجلس شورای اسلامی

تهران، خیابان پاسداران، رویروی پارک نیاوران (ضلع جنوبی، پلاک ۸۰۲)

تلفن: ۷۵۱۸۲۰۰۰ صندوق پستی: ۱۵۸۷۵-۵۸۵۵ پست الکترونیک: [mrc@majles.ir](mailto:mrc@majles.ir)

وبسایت: [rc.majles.ir](http://rc.majles.ir)