



پایش بخش حقیقی اقتصاد ایران در زمستان ۱۴۰۳: شاخص موجودی انبار صنایع بورسی



مرکز پژوهش‌ها
مجلس شورای اسلامی

شماره مسلسل: ۲۰۹۱۹

کد موضوعی: ۲۲۰

شناسنامه گزارش

عنوان گزارش: پایش بخش حقیقی اقتصاد ایران در زمستان ۱۴۰۳: شاخص موجودی انبار صنایع بورسی

نام دفتر: مطالعات اقتصادی (گروه اقتصاد کلان و مدل‌سازی)

نوع گزارش: طرح/لایحه ، نظارتی ، راهبردی ، پیش‌نویس قانونی

تهیه و تدوین کنندگان: مهدی ابادری، علیرضا آذربایجانی

مدیر مطالعه: دکتر محمدرضا عبداللهی

ناظر علمی: سیدمهدی بنی‌طبا

صفحه‌آرا: منیره حاجی محمدی

واژه‌های کلیدی:

۱. شاخص موجودی انبار

۲. صنایع بورسی

۳. نسبت موجودی انبار به فروش



تاریخ شروع مطالعه: ۱۴۰۴/۰۲/۰۱

تاریخ انتشار: ۱۴۰۴/۰۶/۰۳

به نام خدا

فهرست مطالب

| | |
|----|--|
| ۱ | چکیده |
| ۱ | خلاصه مدیریتی |
| ۲ | ۱. مقدمه |
| ۳ | ۲. شاخص کل موجودی انبار و صنایع منتخب |
| ۳ | ۲-۱. شاخص کل موجودی انبار صنعت |
| ۴ | ۲-۲. شاخص کل موجودی انبار معدن |
| ۵ | ۲-۳. شاخص موجودی انبار صنعت فلزات پایه |
| ۵ | ۲-۴. شاخص موجودی انبار صنعت کک و پالایش |
| ۶ | ۲-۵. شاخص موجودی انبار صنعت محصولات شیمیایی (بجز دارو) |
| ۶ | ۲-۶. شاخص موجودی انبار صنعت خودرو و قطعات |
| ۷ | ۳. شاخص موجودی انبار با تفکیک اختصاصی محصولات |
| ۷ | ۳-۱. کالاهای مصرفی، واسطه‌ای و سرمایه‌ای |
| ۷ | ۳-۱-۱. شاخص موجودی انبار کالاهای مصرفی |
| ۸ | ۳-۱-۲. شاخص موجودی انبار کالاهای واسطه‌ای |
| ۸ | ۳-۱-۳. شاخص موجودی انبار کالاهای سرمایه‌ای |
| ۹ | ۳-۲. نهاده‌های ساختمانی |
| ۱۱ | ۴. پیوست |
| ۱۱ | ۴-۱. جدول مقادیر شاخص موجودی انبار |
| ۱۲ | ۴-۲. جدول مقادیر شاخص نسبت موجودی انبار به فروش |
| ۱۳ | منابع و مأخذ |

فهرست اشکال

| | |
|----|---|
| ۳ | شکل ۱. نمودار شاخص کل موجودی انبار صنعت |
| ۳ | شکل ۲. نمودار نسبت کل موجودی انبار به فروش صنعت |
| ۴ | شکل ۳. نمودار شاخص کل موجودی انبار معدن |
| ۴ | شکل ۴. نمودار شاخص کل نسبت موجودی انبار به فروش معدن |
| ۵ | شکل ۵. نمودار شاخص موجودی انبار صنعت فلزات پایه |
| ۶ | شکل ۶. نمودار شاخص موجودی انبار صنعت کک و پالایش |
| ۶ | شکل ۷. نمودار شاخص موجودی انبار صنعت محصولات شیمیایی (بجز دارو) |
| ۷ | شکل ۸. نمودار شاخص موجودی انبار صنعت خودرو و قطعات |
| ۸ | شکل ۹. نمودار شاخص موجودی انبار کالاهای مصرفی |
| ۸ | شکل ۱۰. نمودار شاخص موجودی انبار کالاهای واسطه‌ای |
| ۹ | شکل ۱۱. نمودار شاخص موجودی انبار کالاهای سرمایه‌ای |
| ۱۰ | شکل ۱۲. نمودار شاخص موجودی انبار نهاده‌های ساختمانی |



پایش بخش حقیقی اقتصاد ایران در زمستان ۱۴۰۳: شاخص موجودی انبار صنایع بورسی

چکیده

در زمستان سال ۱۴۰۳ شاخص موجودی انبار صنعت برابر ۱۰۳.۸ بوده است که نسبت به فصل مشابه سال قبل کاهش ۰.۶ درصدی داشته است. همچنین در این فصل نسبت موجودی انبار به فروش صنعت نیز برابر ۰.۲۶ بوده است. در زمستان سال ۱۴۰۳ شاخص موجودی انبار معدن برابر ۱۰۶.۶ بوده است که نسبت به فصل مشابه سال قبل کاهش ۵.۸ درصدی داشته است. همچنین در این فصل نسبت موجودی انبار به فروش معدن نیز برابر ۰.۶۷ بوده است. در بین صنایع نیز شاخص موجودی انبار صنعت فلزات پایه کاهش ۱.۹ درصدی، صنعت کک و پالایش کاهش ۷.۲ درصدی، صنعت محصولات شیمیایی (بجز دارو) افزایش ۱.۶ درصدی و صنعت خودروسازی افزایش ۸.۲ درصدی داشته است.

خلاصه مدیریتی

بیان/شرح مسئله

یکی از شاخص‌های مهم برای بررسی بهنگام و دقیق وضعیت اقتصاد کلان و به خصوص بخش صنعت شاخص موجودی انبار است. این شاخص تصویری پیش‌نگر از وضعیت بخش صنعت ارائه می‌دهد که از آن برای طراحی، اجرا و ارزیابی سیاست‌های اقتصادی می‌توان استفاده کرد. اطلاعاتی که شرکت‌های بورسی از وضعیت تولید، فروش و موجودی انبار منتشر می‌کنند با تقریب بسیار بالایی با کل صنعت کشور انطباق دارد. همچنین تواتر فصلی و ماهانه انتشار گزارش شرکت‌های بورسی خلاء انتشار دیرهنگام گزارش نهادهای رسمی از وضعیت صنعت را تا حد بسیار خوبی پوشش می‌دهد. در همین راستا مرکز پژوهش‌های مجلس اقدام به ساخت شاخص و انتشار گزارش‌های فصلی از شاخص موجودی انبار و نسبت موجودی انبار به فروش بر اساس اطلاعات شرکت‌های بورسی نموده است.

نقطه نظرات/یافته‌های کلیدی

طی زمستان سال ۱۴۰۳ شاخص کل موجودی انبار صنعت به عدد ۱۰۳.۸ رسیده که نسبت به فصل مشابه سال قبل رشد منفی ۰.۶ درصدی داشته است. نسبت موجودی انبار به فروش کل صنعت نیز به عدد ۰.۲۶ رسیده است. این یعنی به اندازه حدود یک چهارم فروش فصلی شرکت‌های صنعتی به شکل موجودی انبار باقی می‌ماند. این رقم نسبت

به میانگین رقم ثبت‌شده برای فصول زمستان بازه مورد مطالعه پایین‌تر است. شاخص کل موجودی انبار معدن نیز در زمستان ۱۴۰۳ به عدد ۱۰۶.۶ رسیده است. که نسبت به فصل مشابه سال قبل رشد منفی ۵.۸ درصدی داشته است. نسبت موجودی انبار به فروش معدن نیز رقم ۰.۶۷ را نشان می‌دهد که پایین‌تر از میانگین رقم ثبت‌شده برای فصول زمستان بازه مورد مطالعه است. علاوه بر شاخص کل صنعت و معدن در مورد رشد شاخص موجودی انبار صنایع نیز فلزات پایه رشد منفی ۱.۹، کک و پالایش رشد منفی ۷.۲، محصولات شیمیایی (بجز دارو) رشد ۱.۶ و خودروسازی رشد ۸.۲ درصدی داشته است. همچنین شاخص موجودی انبار محصولات مصرفی ۹.۷، محصولات واسطه‌ای منفی ۱.۹، محصولات سرمایه‌ای منفی ۲۸.۹ و نهاده‌های ساختمانی منفی ۲۸ درصد رشد داشته اند.

۱. مقدمه

داشتن تصویر بهنگام و دقیق از وضعیت متغیرهای اقتصاد کلان و خصوصاً بخش صنعت کمک شایانی به سیاستگذاران برای طراحی، اجرا و ارزیابی سیاست‌های اقتصادی می‌کند. با وجود اجرای طرح‌های آماری مختلف توسط مرکز آمار ایران و بانک مرکزی همچنان خلأ جدی در خصوص رصد بخش صنعت به خصوص از منظر تقاضا و شاخص‌های پیش‌نگر این بخش وجود دارد. یکی از شاخص‌هایی که رصد آن کمک شایانی به ترسیم تصویری درست از بخش صنعت می‌نماید شاخص موجودی انبار است. تغییرات موجودی انبار در این زمینه می‌تواند نقش موثری را ایفا کند زیرا که از چند دوره قبل نسبت به تحولات بخش تولید اطلاعات مهمی ارائه می‌کند. به طوری که تغییرات موجودی انبار بر تصمیم‌بنگاه‌های اقتصادی برای تغییر تولید دوره‌های آتی اثر می‌گذارد. اطلاعاتی که شرکت‌های بورسی از وضعیت تولید، فروش و موجودی انبار منتشر می‌کنند با تقریب بسیار بالایی با کل صنعت کشور انطباق دارد. همچنین تواتر فصلی و ماهانه انتشار گزارش شرکت‌های بورسی خلاء انتشار دیرهنگام گزارش نهادهای رسمی از وضعیت صنعت را تا حد بسیار خوبی پوشش می‌دهد [۱].

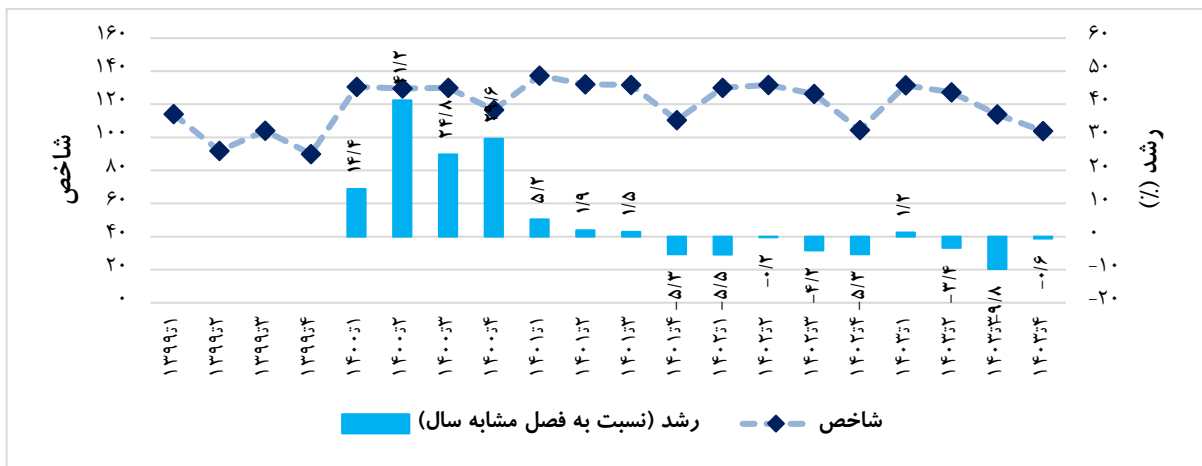
مرکز پژوهش‌های مجلس در این راستا اقدام به ساخت شاخص موجودی انبار بر اساس اطلاعات شرکت‌های بورسی نموده است. روش مورد استفاده در این گزارش محاسبه شاخص مقداری موجودی انبار شرکت‌ها بر حسب معیار پاشه و لاسپیرز و ایجاد شاخص فیشر از متوسط هندسی دو شاخص پاشه و لاسپیرز است. همچنین این شاخص بر اساس روش زنجیره‌ای محاسبه می‌شود بدین معنی که تغییرات سبد محصولات تولیدشده و تغییرات شرکت‌های موجود در بورس در آن لحاظ می‌شود. در ادامه شرکت‌های پذیرفته شده در بورس بر اساس طبقه‌بندی ISIC در ۳۶ صنعت قرار می‌گیرند و شاخص موجودی انبار ۱۵ صنعت تولیدی و بخش معدن بر مبنای سال پایه ۱۳۹۹ ساخته می‌شود. در نهایت شاخص کل موجودی انبار از متوسط وزنی شاخص موجودی انبار صنایع به دست می‌آید. در این مطالعه تغییرات موجودی انبار شرکت‌های صنعتی و معدنی بورسی و مهم‌ترین رشته‌فعالیت‌ها در زمستان سال ۱۴۰۳ مورد بررسی قرار گرفته است. برای مطالعه بیشتر در زمینه روش محاسبه شاخص می‌توان به گزارش پشتیبان «معرفی و نحوه محاسبه شاخص موجودی انبار شرکت‌های پذیرفته‌شده در بورس [۲]» مراجعه کرد.



۲. شاخص کل موجودی انبار و صنایع منتخب

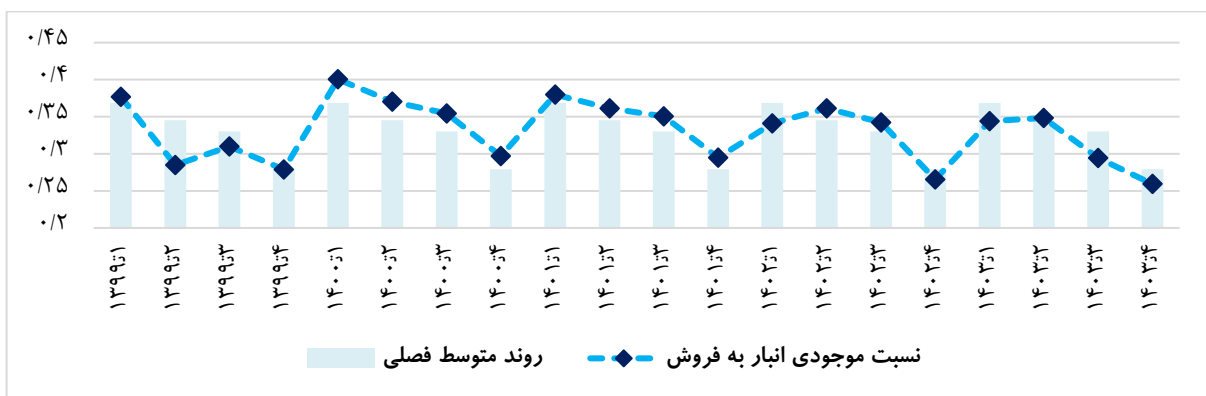
۲-۱. شاخص کل موجودی انبار صنعت

شاخص موجودی انبار کل صنعت در زمستان ۱۴۰۳ با ثبت رقم ۱۰۳.۸ نسبت به فصل مشابه سال قبل کاهش ۰.۶ درصدی نشان می‌دهد. همچنین این شاخص نسبت به فصل قبل (پاییز ۱۴۰۳) کاهش حدود ۱۰ درصدی را تجربه نموده است که با توجه به روند فصلی کاهش موجودی انبار در فصول پایانی سال قابل انتظار بوده است. این شاخص با وجود روند کاهشی در طول سال، با این حال نسبت به فصل مشابه سال قبل تغییر قابل توجهی را نشان نمی‌دهد.



شکل ۱. نمودار شاخص کل موجودی انبار صنعت

نسبت موجودی انبار به فروش صنعت در زمستان ۱۴۰۳ برابر ۰.۲۶ بوده است که نسبت به فصل پاییز ۱۴۰۳ (۰.۲۹) ۳ واحد درصد کاهش یافته است و نسبت به فصل مشابه سال قبل (۰.۲۶) تغییری پیدا نکرده است. متوسط این شاخص در فصول زمستان برابر ۰.۲۸ بوده است که مقدار زمستان ۱۴۰۳ در مقایسه با آن اندکی پایین‌تر آمده است. به طور کلی این شاخص نشان می‌دهد که در فصل زمستان ۱۴۰۳ تولیدکنندگان صنعتی حدود ۲۶ درصد از میزان فروش خود را به شکل موجودی انبار نگهداری کرده‌اند.

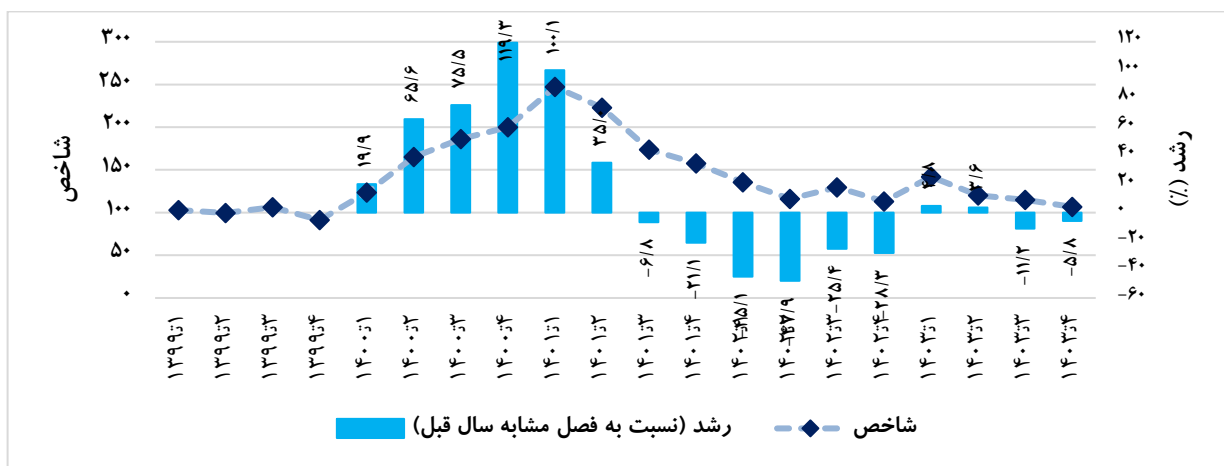


شکل ۲. نمودار نسبت کل موجودی انبار به فروش صنعت

*روند متوسط فصلی از میانگین نسبت‌های هر فصل در تمام بازه مورد مطالعه به دست می‌آید.

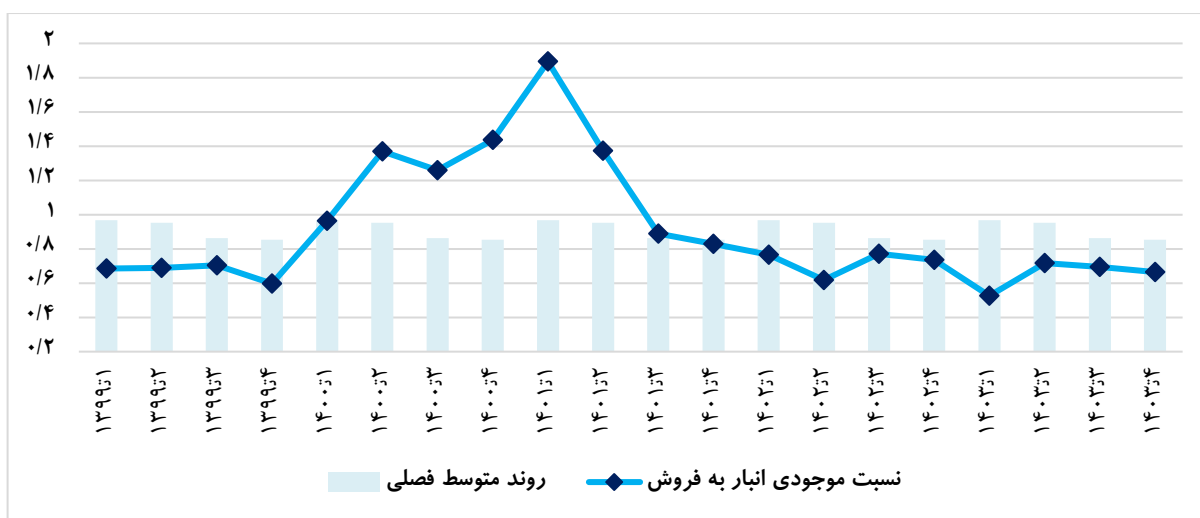
۲-۲. شاخص کل موجودی انبار معدن

شاخص تغییرات زنجیره‌ای موجودی انبار بخش معدن در زمستان ۱۴۰۳ عدد ۱۰۶.۶ را نشان می‌دهد؛ که کاهش ۵.۸ درصدی را نسبت به فصل مشابه سال قبل ثبت کرده و از مقدار شاخص در فصل پاییز ۱۴۰۳ نیز پایین‌تر آمده است. شاخص در طول یک سال گذشته یک روند کاهشی ملایم را نشان می‌دهد. که از سقف تاریخی خود در سال ۱۴۰۱ فاصله زیادی دارد.



شکل ۳. نمودار شاخص کل موجودی انبار معدن

نسبت موجودی انبار به فروش معدن در زمستان ۱۴۰۳ با ۰.۸ واحد کاهش نسبت به فصل مشابه سال قبل مقدار ۰.۶۶ را نشان می‌دهد. این مقدار از روند متوسط فصلی زمستان (۰.۸۵) نیز پایین‌تر است و با توجه به سه سال گذشته یک روند ملایم کاهشی دیده می‌شود. با توجه به این شاخص، در زمستان ۱۴۰۳ به اندازه حدود ۶۶ درصد از فروش به شکل موجودی انبار نگهداری شده است.



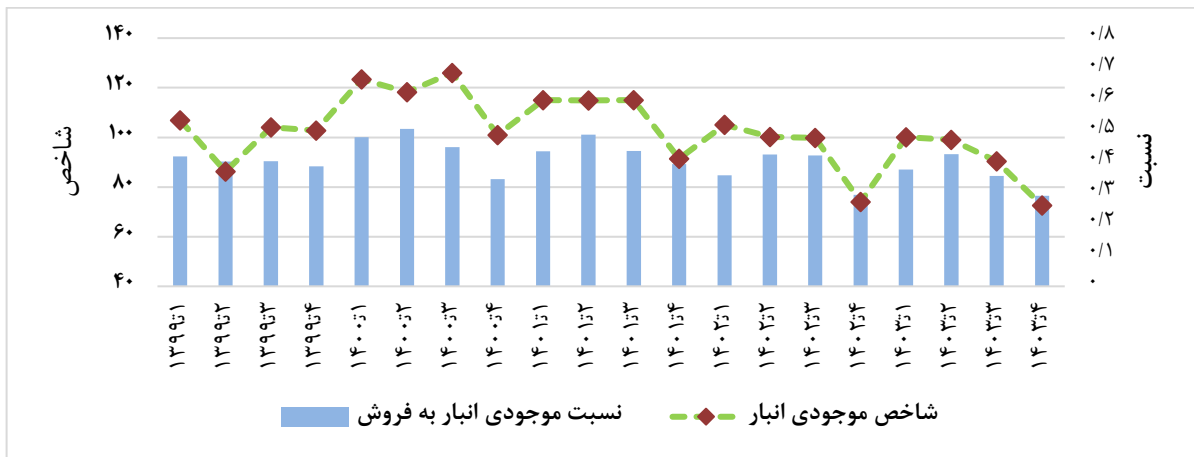
شکل ۴. نمودار شاخص کل نسبت موجودی انبار به فروش معدن

*روند متوسط فصلی از میانگین نسبت‌های هر فصل در تمام بازه مورد مطالعه به دست می‌آید.



۲-۳. شاخص موجودی انبار صنعت فلزات پایه

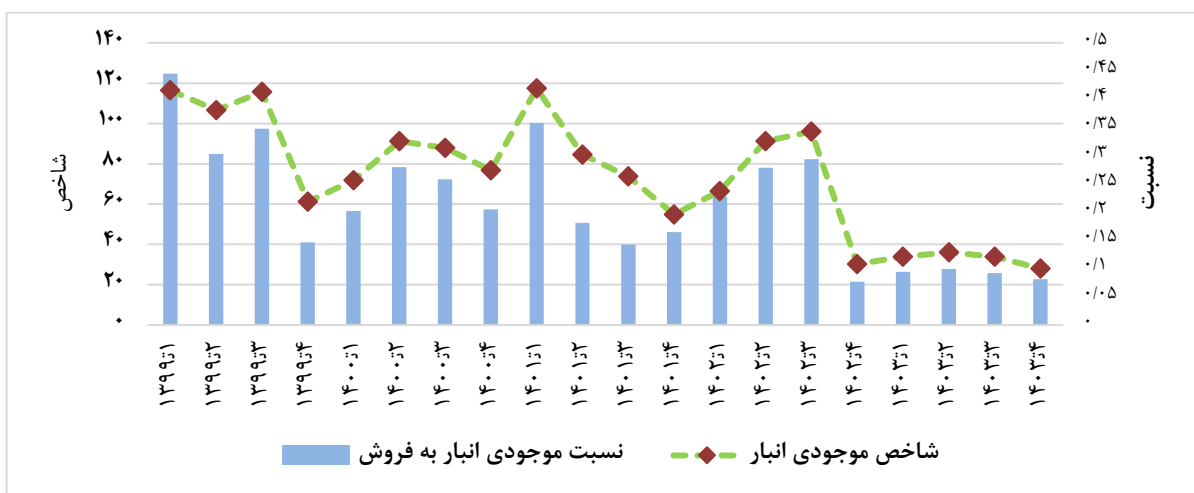
شاخص موجودی انبار فلزات پایه در زمستان روی مقدار ۷۲.۵ قرار گرفته است و یک روند کاهشی را نشان می‌دهد. با این حال نسبت موجود انبار به فروش نسبت به فصل گذشته ۰.۰۶ واحد کاهش یافته است و روی ۰.۲۹ قرار گرفته است، یعنی بنگاه‌ها نسبت به فصل گذشته نسبت کمتری از مقدار فروش را به شکل موجودی انبار نگه می‌دارند؛ این نسبت به اندازه ۰.۰۳ واحد از میانگین کل صنایع (معادل ۰.۲۶) بالاتر است.



شکل ۵. نمودار شاخص موجودی انبار صنعت فلزات پایه

۲-۴. شاخص موجودی انبار صنعت کک و پالایش

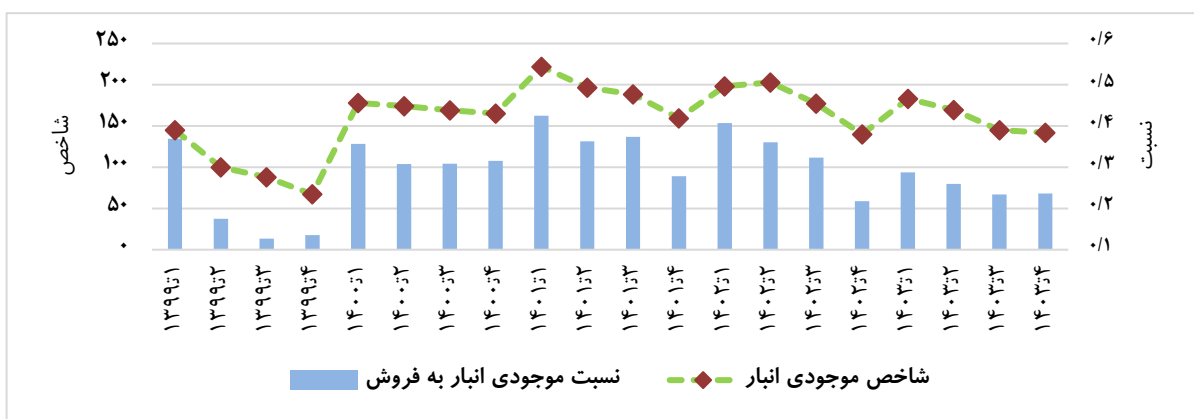
شاخص موجودی انبار محصولات پالایشی در زمستان ۱۴۰۳ روی ۲۸ قرار می‌گیرد. شاخص نشان‌دهنده افت نسبت به سال‌های قبل است؛ به طوری که میانگین شاخص در چهار سال گذشته ۷۳.۷ بوده است اما در طول پنج فصل گذشته با یک روند باثبات میانگین ۳۲.۴ داشته است. نسبت موجودی انبار به فروش نیز ۰.۱ است؛ که این نسبت ۰.۲ پایین‌تر از میانگین کل صنایع است.



شکل ۶. نمودار شاخص موجودی انبار صنعت کک و پالایش

۲-۵. شاخص موجودی انبار صنعت محصولات شیمیایی (بجز دارو)

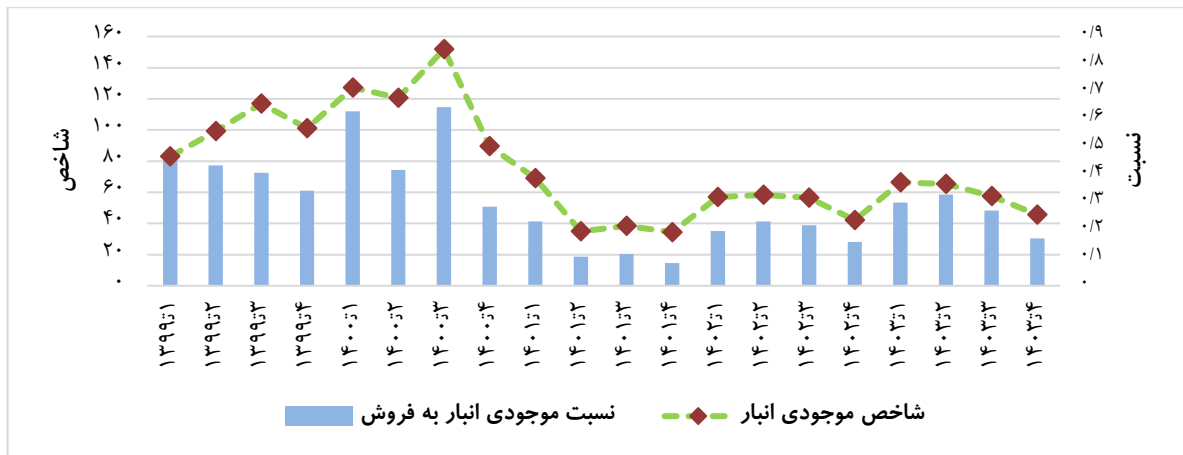
شاخص موجودی انبار محصولات شیمیایی (بجز دارو) در زمستان ۱۴۰۳ روی مقدار ۱۴۲ قرار می‌گیرد و یک روند کاهشی را نشان می‌دهد. نسبت موجودی انبار به فروش نیز اگرچه با قرارگیری روی ۰.۲۴ نسبت به فصل پاییز تغییر قابل توجهی نشان نمی‌دهد اما طی دو سال گذشته با متوسط نسبت ۰.۲۹ حاکی از یک روند کاهشی است که بیانگر فروش بیشتر محصولات شیمیایی و انبارمانی کمتر است.



شکل ۷. نمودار شاخص موجودی انبار صنعت محصولات شیمیایی (بجز دارو)

۲-۶. شاخص موجودی انبار صنعت خودرو و قطعات

مقدار شاخص موجودی انبار در زمستان ۱۴۰۳ برابر ۴۵.۶ است. این شاخص در طول دو سال گذشته به طور متوسط سطح پایین‌تری نسبت به سال‌های قبل ثبت کرده است. همچنین نسبت موجودی انبار به فروش ۰.۱۷ است که اندکی بالاتر از مقدار مشابه سال قبل اما در یک روند کاهشی در طول سال گذشته است؛ متوسط نسبت از ۱۴۰۱ تا ۱۴۰۳ برابر ۰.۲ و از ۱۳۹۹ تا ۱۴۰۰ برابر ۰.۴۵ بوده است که نشان می‌دهد شاخص کاهش قابل ملاحظه‌ای داشته است اما مجدداً روند صعودی ملایم در شاخص دیده می‌شود.



شکل ۸- نمودار شاخص موجودی انبار صنعت خودرو و قطعات

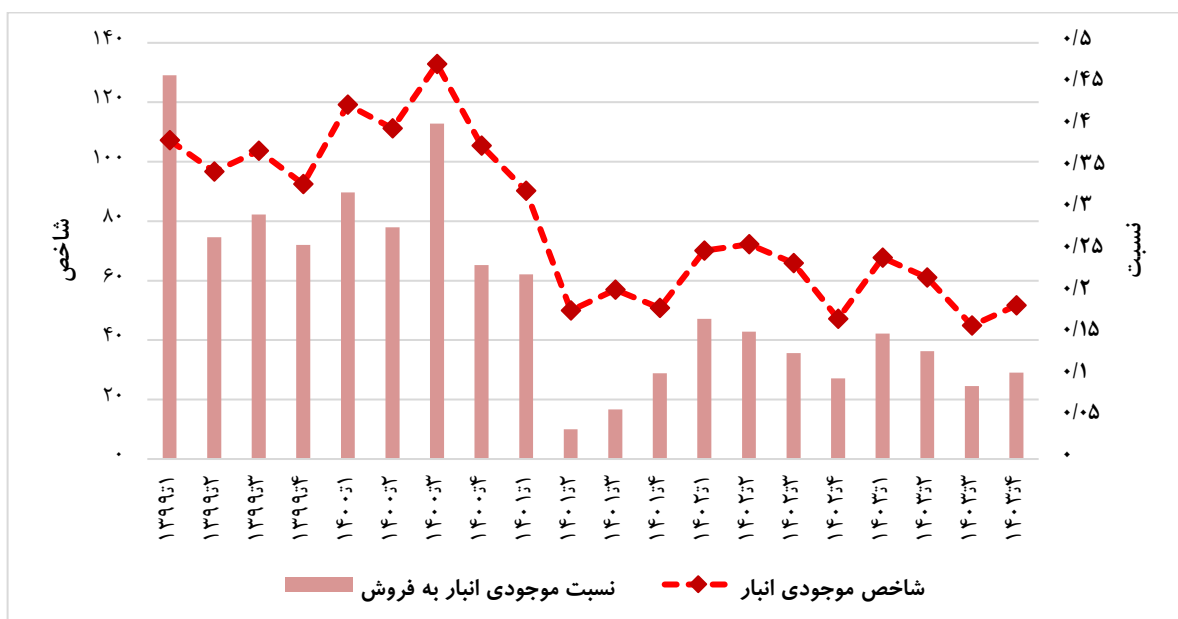
۳. شاخص موجودی انبار با تفکیک اختصاصی محصولات

۳-۱-۳. کالاهای مصرفی، واسطه‌ای و سرمایه‌ای

منظور از کالای مصرفی آن است که بدون هیچ‌گونه تغییری در آن، قابلیت مصرف داشته باشد. مواد غذایی، پوشاک و دارو به طور مستقیم مصرف می‌شوند. بر خلاف کالای واسطه‌ای که توسط کارخانه‌های تولیدی، خریداری و برای تولید کالاهای دیگر، استفاده می‌شوند. برای مثال از فولاد در صنعت خودروسازی استفاده می‌شود. در صورتی که شوک از سمت تقاضا به اقتصاد وارد شود ابتدا تقاضای کالاهای مصرفی و سپس واسطه‌ای اثر می‌پذیرد. اما اگر شوک از سمت عرضه باشد؛ ابتدا کالاهای واسطه‌ای و سپس کالاهای مصرفی تحت تاثیر قرار می‌گیرند.

۳-۱-۱. شاخص موجودی انبار کالاهای مصرفی

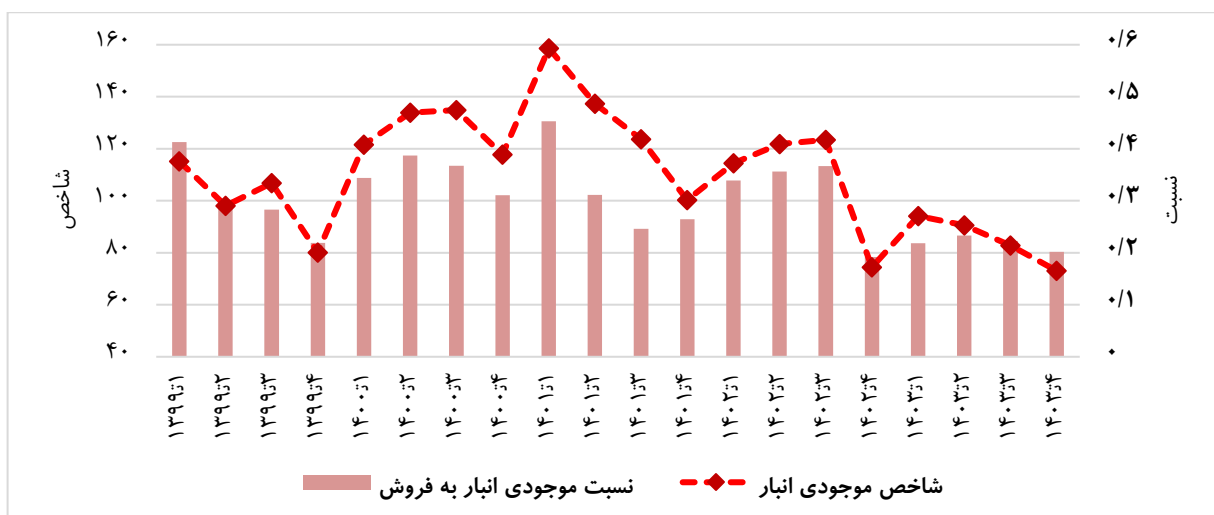
این شاخص در زمستان ۱۴۰۳ معادل ۵۱.۷ است. با اینکه طی سه سال گذشته از تابستان ۱۴۰۱ این شاخص وضعیت با ثباتی داشته و متوسط حدود ۶۰ بوده است اما بر خلاف انتظار در این دوره شاخص فصل زمستان افزایش یافته است. نسبت موجودی انبار به فروش نیز ۰.۱ است که اندکی نسبت به فصل قبل افزایش یافته است. معمولاً نسبت موجودی انبار به فروش در کالاهای مصرفی بسیار پایین است؛ زیرا که ماهیت مصرفی محصولات و امکان انقضای آن انگیزه نگهداری به شکل موجودی انبار را پایین می‌آورد.



شکل ۹- نمودار شاخص موجودی انبار کالاهای مصرفی

۲-۱-۳. شاخص موجودی انبار کالاهای واسطه‌ای

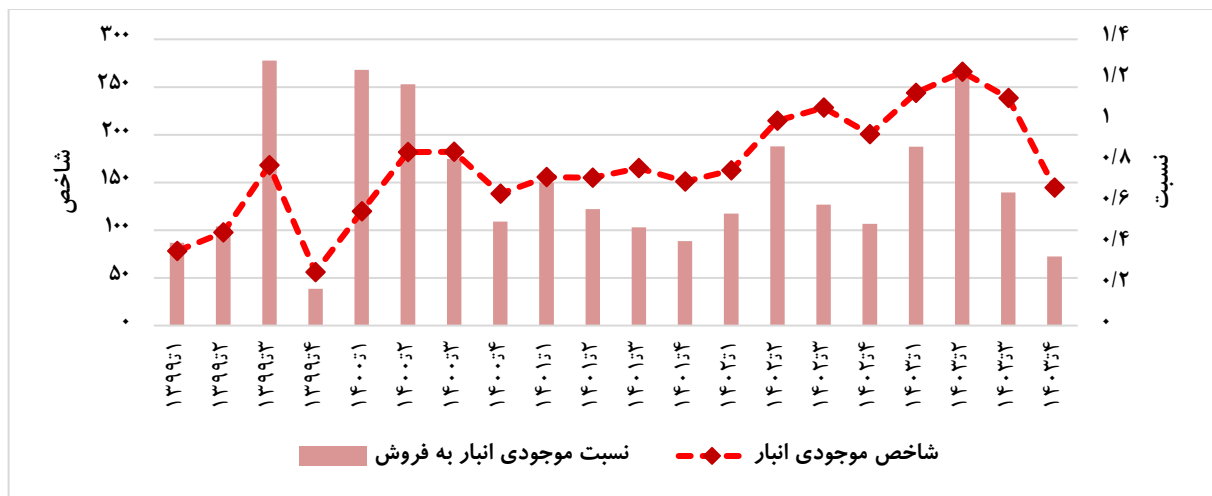
شاخص موجودی انبار محصولات در زمستان ۱۴۰۳ معادل ۷۳.۱ است. این شاخص از بهار ۱۴۰۱ با ثبت عدد ۱۵۸.۶ یک روند کاهشی داشته است. به همین ترتیب نسبت موجودی انبار به فروش آن روی عدد ۰.۲ قرار گرفته است که پایین‌تر از مقدار متوسط شاخص در کل بازه مورد مطالعه (۰.۳) است.



شکل ۱۰. نمودار شاخص موجودی انبار کالاهای واسطه‌ای

۳-۱-۳. شاخص موجودی انبار کالاهای سرمایه‌ای

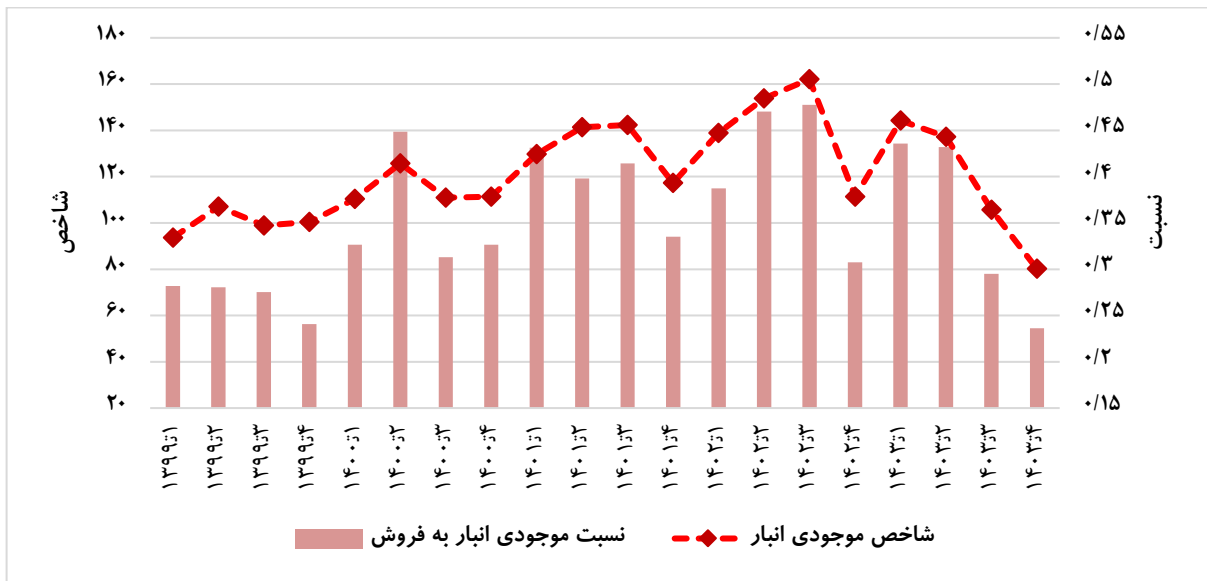
شاخص محصولات سرمایه‌ای روی مقدار ۱۴۴.۷ قرار گرفته است. این شاخص که در طول ۴ سال گذشته روند صعودی داشته است در این دوره رقمی پایین ثبت کرده است. شاخص نسبت موجودی انبار به فروش نیز عدد ۰.۳۴ را نشان می‌دهد که ۰.۱۵ پایین‌تر از نسبت دوره زمستان سال قبل است؛ متوسط نسبت در تمام دوره‌ها نیز حدود ۰.۷ است.



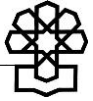
شکل ۱۱. نمودار شاخص موجودی انبار کالاهای سرمایه‌ای

۲-۳. نهاده‌های ساختمانی

با توجه به اهمیت بخش مسکن در کشور گروه اقتصاد کلان نهاده‌هایی که در بخش ساختمان به کار می‌رود را به صورت مجزا استخراج کرده است تا با محاسبه شاخص موجودی انبار این نهاده‌ها از وضعیت رونق و رکود در بخش مسکن اطلاعات بیشتری کسب کند. همانطوری که نمودارها نشان می‌دهند شاخص موجودی انبار نهاده‌های ساختمانی تا فصل پاییز سال ۱۴۰۲ از یک روند صعودی با شیب ملایم برخوردار است اما پس از آن روند نزولی پیدا کرده و در زمستان ۱۴۰۳ روی عدد ۰.۲ قرار گرفته است. به طوری که شاخص نسبت به زمستان سال قبل حدود ۲۸ درصد کاهش داشته است. نسبت موجودی انبار به فروش نیز در زمستان ۱۴۰۳ برابر ۰.۲۴ است که از متوسط نسبت در تمام دوره‌ها معادل ۰.۳۵ پایین‌تر است.



شکل ۱۲. نمودار شاخص موجودی انبار نهاده‌های ساختمانی



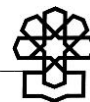
۴. پیوست

۴-۱. جدول مقادیر شاخص موجودی انبار

| سال | ۱۴۰۰ | | | | ۱۴۰۱ | | | | ۱۴۰۲ | | | | ۱۴۰۳ | | | |
|---------------------------|-------|---------|-------|--------|-------|---------|-------|--------|-------|---------|-------|--------|-------|---------|-------|--------|
| | بهار | تابستان | پاییز | زمستان | بهار | تابستان | پاییز | زمستان | بهار | تابستان | پاییز | زمستان | بهار | تابستان | پاییز | زمستان |
| شاخص کل معدن | ۱۲۳.۵ | ۱۶۵.۱ | ۱۸۶.۳ | ۲۰۰.۰ | ۲۴۷.۱ | ۲۲۲.۹ | ۱۷۳.۷ | ۱۵۷.۸ | ۱۳۵.۶ | ۱۱۶.۰ | ۱۲۹.۶ | ۱۱۳.۲ | ۱۴۲.۱ | ۱۲۰.۲ | ۱۱۵.۱ | ۱۰۶.۶ |
| شاخص کل صنعت | ۱۳۰.۶ | ۱۲۹.۶ | ۱۲۹.۹ | ۱۱۶.۶ | ۱۳۷.۴ | ۱۳۲.۱ | ۱۳۱.۸ | ۱۱۰.۴ | ۱۲۹.۹ | ۱۳۱.۸ | ۱۲۶.۳ | ۱۰۴.۵ | ۱۳۱.۴ | ۱۲۷.۳ | ۱۱۴.۰ | ۱۰۳.۸ |
| صنعت چوب و کاغذ | ۲۱۲.۴ | ۱۵۷.۴ | ۸۴.۵ | ۱۲۱.۱ | ۱۴۳.۷ | ۲۱۶.۷ | ۱۶۳.۸ | ۱۱۲.۰ | ۱۶۷.۶ | ۲۳۲.۱ | ۳۳۵.۴ | ۲۵۳.۶ | ۳۰۶.۰ | ۳۶۰.۶ | ۲۴۲.۰ | ۱۱۶.۴ |
| صنعت کک و پالایش | ۷۱.۸ | ۹۱.۳ | ۸۷.۹ | ۷۶.۸ | ۱۱۷.۴ | ۸۴.۶ | ۷۳.۸ | ۵۴.۹ | ۶۶.۴ | ۹۱.۲ | ۹۵.۹ | ۳۰.۲ | ۳۴.۰ | ۳۶.۱ | ۳۳.۸ | ۲۸.۰ |
| صنعت شیمیایی (بجز دارو) | ۱۷۸.۱ | ۱۷۴.۱ | ۱۶۹.۲ | ۱۶۵.۰ | ۲۲۲.۰ | ۱۹۶.۸ | ۱۸۸.۶ | ۱۵۹.۲ | ۱۹۸.۰ | ۲۰۲.۹ | ۱۷۷.۰ | ۱۳۹.۹ | ۱۸۳.۱ | ۱۶۹.۵ | ۱۴۵.۰ | ۱۴۲.۰ |
| صنعت لاستیک و پلاستیک | ۹۳.۶ | ۸۸.۴ | ۱۰۸.۵ | ۱۳۲.۰ | ۱۱۶.۸ | ۹۹.۱ | ۹۶.۷ | ۱۲۱.۴ | ۱۱۱.۲ | ۱۲۳.۳ | ۱۰۸.۵ | ۱۳۳.۵ | ۱۴۹.۴ | ۱۲۱.۳ | ۱۲۸.۷ | ۱۳۹.۵ |
| صنعت کانی غیر فلزی | ۷۷.۵ | ۸۸.۱ | ۸۸.۴ | ۹۴.۸ | ۱۱۳.۵ | ۱۱۷.۰ | ۱۵۳.۶ | ۱۴۰.۲ | ۱۳۸.۲ | ۱۴۸.۳ | ۱۴۸.۷ | ۱۴۹.۸ | ۱۶۵.۹ | ۱۸۳.۵ | ۱۷۸.۱ | ۱۷۶.۴ |
| صنعت فلزات پایه | ۱۲۳.۴ | ۱۱۸.۳ | ۱۲۶.۰ | ۱۰۰.۹ | ۱۱۵.۰ | ۱۱۴.۹ | ۱۱۵.۰ | ۹۱.۴ | ۱۰۵.۱ | ۱۰۰.۲ | ۹۹.۸ | ۷۴.۰ | ۱۰۰.۱ | ۹۹.۱ | ۹۰.۴ | ۷۲.۵ |
| صنعت تجهیزات برقی | ۱۱۰.۵ | ۱۲۹.۷ | ۱۲۲.۸ | ۱۰۲.۴ | ۱۰۴.۵ | ۱۱۹.۷ | ۱۲۶.۷ | ۸۳.۱ | ۱۱۱.۶ | ۱۱۷.۳ | ۱۲۵.۳ | ۱۱۱.۰ | ۱۱۵.۵ | ۱۱۱.۰ | ۱۲۷.۴ | ۹۵.۱ |
| صنعت ماشین‌آلات و تجهیزات | ۳۸.۲ | ۱۱۶.۱ | ۱۱۱.۵ | ۸۷.۲ | ۶۸.۸ | ۷۳.۸ | ۹۹.۲ | ۹۸.۰ | ۱۰۳.۵ | ۶۳.۷ | ۷۴.۸ | ۱۳۲.۸ | ۱۱۲.۲ | ۱۳۱.۱ | ۱۷۵.۵ | ۱۲۹.۰ |
| صنعت خودرو و قطعات | ۱۲۷.۲ | ۱۲۰.۶ | ۱۵۱.۹ | ۸۹.۶ | ۶۹.۰ | ۳۴.۸ | ۳۸.۴ | ۳۴.۴ | ۵۶.۸ | ۵۸.۴ | ۵۶.۵ | ۴۲.۱ | ۶۶.۳ | ۶۵.۳ | ۵۷.۴ | ۴۵.۶ |

۴-۲. جدول مقادیر شاخص نسبت موجودی انبار به فروش

| سال | ۱۴۰۰ | | | | ۱۴۰۱ | | | | ۱۴۰۲ | | | | ۱۴۰۳ | | | |
|---------------------------|------|---------|-------|--------|-------|---------|-------|--------|------|---------|-------|--------|------|---------|-------|--------|
| | بهار | تابستان | پاییز | زمستان | بهار | تابستان | پاییز | زمستان | بهار | تابستان | پاییز | زمستان | بهار | تابستان | پاییز | زمستان |
| شاخص کل معدن | ۰.۹۶ | ۱.۳۷ | ۱.۲۶ | ۱.۴۴ | ۱.۰۸۹ | ۱.۳۷ | ۰.۸۹ | ۰.۸۳ | ۰.۷۷ | ۰.۶۲ | ۰.۷۷ | ۰.۷۴ | ۰.۵۳ | ۰.۷۲ | ۰.۶۹ | ۰.۶۷ |
| شاخص کل صنعت | ۰.۴۰ | ۰.۳۷ | ۰.۳۵ | ۰.۳۰ | ۰.۳۸ | ۰.۳۶ | ۰.۳۵ | ۰.۲۹ | ۰.۳۴ | ۰.۳۶ | ۰.۳۴ | ۰.۲۷ | ۰.۳۴ | ۰.۳۵ | ۰.۲۹ | ۰.۲۶ |
| صنعت چوب و کاغذ | ۰.۳۶ | ۰.۲۲ | ۰.۱۱ | ۰.۱۷ | ۰.۲۲ | ۰.۳۵ | ۰.۲۶ | ۰.۱۳ | ۰.۱۹ | ۰.۲۲ | ۰.۳۵ | ۰.۲۴ | ۰.۳۷ | ۰.۲۹ | ۰.۳۳ | ۰.۱۲ |
| صنعت کک و پالایش | ۰.۲۰ | ۰.۲۸ | ۰.۲۶ | ۰.۲۰ | ۰.۳۶ | ۰.۱۸ | ۰.۱۴ | ۰.۱۶ | ۰.۲۳ | ۰.۲۸ | ۰.۲۹ | ۰.۰۸ | ۰.۰۹ | ۰.۱۰ | ۰.۰۹ | ۰.۰۸ |
| صنعت شیمیایی (بجز دارو) | ۰.۳۶ | ۰.۳۱ | ۰.۳۱ | ۰.۳۲ | ۰.۴۲ | ۰.۳۶ | ۰.۳۷ | ۰.۲۸ | ۰.۴۱ | ۰.۳۶ | ۰.۳۲ | ۰.۲۲ | ۰.۲۹ | ۰.۲۶ | ۰.۲۳ | ۰.۲۴ |
| صنعت لاستیک و پلاستیک | ۰.۱۶ | ۰.۲۲ | ۰.۲۷ | ۰.۳۸ | ۰.۳۴ | ۰.۲۷ | ۰.۲۷ | ۰.۳۱ | ۰.۲۸ | ۰.۳۶ | ۰.۲۴ | ۰.۳۳ | ۰.۴۱ | ۰.۳۷ | ۰.۳۳ | ۰.۳۲ |
| صنعت کانی غیر فلزی | ۰.۱۸ | ۰.۱۴ | ۰.۱۵ | ۰.۱۷ | ۰.۲۱ | ۰.۲۲ | ۰.۲۹ | ۰.۲۱ | ۰.۲۱ | ۰.۲۳ | ۰.۲۳ | ۰.۲۳ | ۰.۲۴ | ۰.۳۰ | ۰.۲۴ | ۰.۲۴ |
| صنعت فلزات پایه | ۰.۴۸ | ۰.۵۱ | ۰.۴۵ | ۰.۳۴ | ۰.۴۴ | ۰.۴۹ | ۰.۴۴ | ۰.۳۹ | ۰.۳۶ | ۰.۴۲ | ۰.۴۲ | ۰.۳۰ | ۰.۳۸ | ۰.۴۳ | ۰.۳۶ | ۰.۲۹ |
| صنعت تجهیزات برقی | ۰.۷۲ | ۰.۴۴ | ۰.۳۵ | ۰.۲۹ | ۰.۳۹ | ۰.۳۸ | ۰.۳۲ | ۰.۲۳ | ۰.۴۲ | ۰.۳۷ | ۰.۴۶ | ۰.۴۴ | ۰.۵۹ | ۰.۴۱ | ۰.۶۵ | ۰.۳۷ |
| صنعت ماشین‌آلات و تجهیزات | ۰.۱۰ | ۰.۳۱ | ۰.۲۸ | ۰.۱۹ | ۰.۱۴ | ۰.۱۴ | ۰.۱۹ | ۰.۱۵ | ۰.۱۹ | ۰.۱۰ | ۰.۱۱ | ۰.۱۷ | ۰.۱۸ | ۰.۲۰ | ۰.۲۲ | ۰.۱۴ |
| صنعت خودرو و قطعات | ۰.۶۳ | ۰.۴۲ | ۰.۶۴ | ۰.۲۸ | ۰.۲۳ | ۰.۱۰ | ۰.۱۱ | ۰.۰۸ | ۰.۲۰ | ۰.۲۳ | ۰.۲۲ | ۰.۱۶ | ۰.۳۰ | ۰.۳۳ | ۰.۲۷ | ۰.۱۷ |



[۱] <http://www.codal.ir>

[۲] عبداللهی، محمدرضا؛ آذربایجانی، علیرضا؛ ابادری، مهدی؛ ناظمی، عالیہ، معرفی و نحوه محاسبه شاخص موجودی انبار شرکت‌های پذیرفته‌شده در بورس، مرکز پژوهش‌های مجلس شورای اسلامی، شماره مسلسل ۲۰۳۸۲، ۱۴۰۳.

گزیده سیاستی

شاخص کل موجودی انبار صنعت در زمستان ۱۴۰۳ معادل ۱۰۳۰۸ است که رشد منفی ۰.۶ درصدی نسبت به فصل مشابه سال قبل داشته است. نسبت موجودی انبار به فروش نیز برابر ۰.۲۶ است.



مرکز پژوهش‌های مجلس شورای اسلامی

تهران، خیابان پاسداران، روبروی پارک نیاوران (ضلع جنوبی، پلاک ۸۰۲)

تلفن: ۷۵۱۸۳۰۰۰ صندوق پستی: ۵۸۵۵-۱۵۸۷۵ پست الکترونیک: mrc@majles.ir

وبسایت: rc.majles.ir