

تعاملات بخش‌های واقعی و مالی اقتصاد از نگاه ماتریسی حسابداری اجتماعی مالی



بِسْمِ اللَّهِ الرَّحْمَنِ الرَّحِيمِ

تاریخ انتشار:

۱۴۰۴/۲/۱۵

شماره مسلسل: ۲۰۶۷۴

کد موضوعی: ۲۲۰



مرکز پژوهش‌های
مجلس شورای اسلامی

عنوان گزارش:

تعاملات بخش‌های واقعی و مالی اقتصاد از نگاه ماتریس حسابداری اجتماعی مالی

نوع گزارش: طرح/ لایحه راهبردی نظارتی پیش نویس قانونی

نام دفتر:

مطالعات اقتصادی (گروه اقتصاد کلان و مدل‌سازی)

تهیه و تدوین:

محمد کیانی ده‌کیانی (گروه اقتصاد کلان و مدل‌سازی)

مدیر مطالعه:

محمد رضا عبداللهی

ناظران علمی:

میثم خسروی، علی اصغر بانوئی (عضو هیئت علمی دانشگاه علامه طباطبائی)

اظهار نظر کنندگان خارج از مرکز:

فاطمه بزازان (عضو هیئت علمی دانشگاه الزهراء)، حسین دهقان (کارشناس اداره حساب‌های اقتصادی بانک مرکزی)

گرافیک و صفحه آرایی:

منیره حاجی محمدی

ویراستار ادبی:

زهره عطاردی

واژه‌های کلیدی:

۱. سرمایه‌گذاری فیزیکی
۲. سرمایه‌گذاری مالی
۳. نهادهای داخلی
۴. ماتریس حسابداری اجتماعی مالی

تاریخ شروع مطالعه:

۱۴۰۲/۲/۱



فهرست مطالب

۷	چکیده.....
۸	خلاصه مدیریتی.....
۹	۱. مقدمه.....
۱۱	۱-۱. بخش واقعی.....
۱۱	۱-۲. بخش مالی.....
۱۲	۱-۳. ماتریس حسابداری اجتماعی.....
۱۳	۱-۴. اهمیت حساب مالی در ماتریس حسابداری اجتماعی مالی.....
۱۴	۱-۵. چهار نقش اساسی حساب مالی در FSAM.....
۱۴	۱-۶. ساختار در آمدی و هزینه‌ای حساب‌ها در ماتریس حسابداری اجتماعی واقعی.....
۱۶	۲. پیشینه.....
۱۶	۲-۱. تاریخچه FSAM در جهان و ایران.....
۱۸	۲-۳. ساختار در آمدی و هزینه‌ای حساب‌ها در ماتریس حسابداری اجتماعی مالی.....
۱۸	۳-۱. تشریح حساب‌های ماتریس حسابداری اجتماعی مالی.....
۲۳	۴. یافته‌ها.....
۲۳	۴-۱. تحلیل‌های آماری ماتریس حسابداری اجتماعی مالی بانک مرکزی ۱۳۹۵.....
۲۸	۵. تعاملات بخش‌های واقعی و مالی از نگاه ماتریس حسابداری اجتماعی مالی.....
۳۱	۶. تحلیل آماری زیر حساب‌های ماتریس حسابداری اجتماعی مالی بانک مرکزی ۱۳۹۵.....
۳۱	۶-۱. تحلیل آماری حساب تولید.....
۳۲	۶-۲. تحلیل آماری حساب عوامل تولید.....
۳۵	۶-۳. تحلیل آماری حساب در آمد نهادهای داخلی.....
۳۹	۶-۴. تحلیل آماری حساب سرمایه نهادی (پس انداز نهادها).....
۴۱	۶-۵. تحلیل آماری حساب انباشت (سرمایه‌گذاری فیزیکی و غیر فیزیکی).....
۴۷	۷. جمع بندی و نتیجه گیری.....
۴۹	منابع و مأخذ.....

فهرست جداول

۱۵	جدول ۱. حساب‌های درون‌زا و برون‌زا در SAM و FSAM
۱۷	جدول ۲. تاریخچه تهیه SAM و FSAM در ایران
۲۲	جدول ۳. نمای کلی از ماتریس حسابداری اجتماعی مالی
۲۳	جدول ۴. ماتریس حسابداری اجتماعی مالی کلان ایران سال ۱۳۹۵ (میلیارد ریال)
۲۴	جدول ۵. ساختار هزینه و درآمد حساب کالا و خدمات (میلیارد ریال)
۲۴	جدول ۶. ساختار هزینه و درآمد حساب فعالیت‌ها (میلیارد ریال)
۲۵	جدول ۷. ساختار هزینه و درآمد حساب ایجاد درآمد (میلیارد ریال)
۲۵	جدول ۸. ساختار هزینه و درآمد حساب تخصیص درآمد اولیه (میلیارد ریال)
۲۶	جدول ۹. ساختار هزینه و درآمد حساب توزیع ثانویه درآمد (میلیارد ریال)
۲۶	جدول ۱۰. ساختار هزینه و درآمد حساب در آمد قابل تصرف (مصرف درآمد) (میلیارد ریال)
۲۷	جدول ۱۱. ساختار هزینه و درآمد حساب سرمایه (نهادی) (میلیارد ریال)
۲۷	جدول ۱۲. ساختار هزینه و درآمد حساب تشکیل سرمایه ثابت (فعالیت‌ها) (میلیارد ریال)
۲۸	جدول ۱۳. ساختار هزینه و درآمد حساب مالی (میلیارد ریال)
۲۸	جدول ۱۴. ساختار هزینه و درآمد حساب دنیای خارج (میلیارد ریال)
۳۵	جدول ۱۵. درآمد نهادها از طریق عوامل تولید (میلیارد ریال)
۳۶	جدول ۱۶. ساختار درآمدی حساب تخصیص درآمد اولیه (میلیارد ریال)
۳۷	جدول ۱۷. توزیع ثانویه درآمد نهادها (میلیارد ریال)
۴۰	جدول ۱۸. انتقالات سرمایه‌ای بین نهادی (میلیارد ریال)
۴۰	جدول ۱۹. تغییر در بدهی‌ها (وام‌گیری) نهادهای داخلی (میلیارد ریال)
۴۶	جدول ۲۰. تعاملات حساب‌های مالی و سرمایه نهادی (میلیارد ریال)

فهرست اشکال

۱۰	شکل ۱. سرایت پذیری بحران از بخش مالی به بخش واقعی
۱۰	شکل ۲. سرایت پذیری بحران از بخش واقعی به بخش مالی
۲۹	شکل ۳. ردیابی جریان‌های درآمدی نهادهای داخلی
۳۲	شکل ۴. نمودار ستانده حساب تولید (زیر حساب کالا و خدمات) (درصد)
۳۳	شکل ۵. سهم عوامل تولید در تأمین نهاده مورد نیاز فعالیت‌های اقتصادی
۳۴	شکل ۶. نمودار ترکیب نهاده‌های تولید در سطح فعالیت‌های اقتصادی
۳۸	شکل ۷. درآمد قابل تصرف نهادهای داخلی
۳۸	شکل ۸. نمودار نسبت پس‌انداز به درآمد قابل تصرف خانوارهای شهری و روستایی
۳۹	شکل ۹. نمودار نسبت پس‌انداز به درآمد قابل تصرف در میان سایر نهادهای داخلی
۴۱	شکل ۱۰. سبد سرمایه‌گذاری فیزیکی و غیر فیزیکی نهادهای جامعه
۴۲	شکل ۱۱. سبد سرمایه‌گذاری فیزیکی و غیر فیزیکی خانوارها
۴۳	شکل ۱۲. سبد سرمایه‌گذاری فیزیکی و غیر فیزیکی دولت
۴۳	شکل ۱۳. سبد سرمایه‌گذاری فیزیکی و غیر فیزیکی نفت و گاز
۴۴	شکل ۱۴. سبد سرمایه‌گذاری فیزیکی و غیر فیزیکی شرکت‌های مالی
۴۴	شکل ۱۵. سبد سرمایه‌گذاری فیزیکی و غیر فیزیکی شرکت‌های غیر مالی



تعاملات بخش‌های واقعی و مالی اقتصاد از نگاه ماتریس حسابداری اجتماعی مالی

چکیده



بخش‌های واقعی و مالی به‌مثابه دو شقه اقتصاد هستند که با ساز و کارهای مشخصی به تعامل با یکدیگر می‌پردازند. اهمیت این تعاملات پس از بحران مالی سال ۲۰۰۸ با سرایت بحران از بخش مالی به واقعی و همچنین همه‌گیری ویروس کووید-۱۹ در سال ۲۰۲۰ با سرایت بحران از بخش واقعی به مالی بیش‌ازپیش مورد توجه اقتصاددانان و سیاست‌گذاران قرار گرفت. گزارش حاضر با توجه به اهمیت تأثیرگذاری و تأثیرپذیری این دو بخش بر یکدیگر به بررسی ارتباط میان بخش‌های واقعی و مالی اقتصاد ایران از نگاه ماتریس حسابداری اجتماعی مالی می‌پردازد. ماتریس حسابداری اجتماعی مالی دارای یک ساختار نظامند است که امکان تحلیل هم‌زمان بخش‌های واقعی و مالی را در قالب حساب‌های «تولید»، «عوامل تولید»، «نهادهای داخلی»، «انباشت (سرمایه‌گذاری) فیزیکی و تغییر در موجودی انبار»، «مالی» و «دنیای خارج» فراهم می‌سازد. یافته‌های گزارش نشان داد: نهادهای داخلی شامل «خانوارها»، «نفت و گاز»، «شرکت‌های غیرمالی»، «شرکت‌های مالی» و «دولت» به‌ترتیب ۳۱، ۱، ۶۳، ۲ و ۱۳ درصد از پس‌انداز خود را صرف خرید دارایی‌های غیرمالی (سرمایه‌گذاری فیزیکی) و ۴۸، ۹۷، ۲۳، ۹۶ و ۳۱ درصد از آن را در بخش مالی (سرمایه‌گذاری غیرفیزیکی) سرمایه‌گذاری می‌کنند. براساس نتایج به‌دست آمده واضح است که سرمایه‌گذاری غیرفیزیکی (در بخش مالی) بیشتر از سرمایه‌گذاری فیزیکی (در بخش‌های واقعی اقتصادی) است. این نسبت می‌تواند آثار و پیامدهای متعددی از جمله هدایت منابع سرمایه‌گذاری به سمت بخش‌های مولد و غیرمولد را برای اقتصاد به‌همراه داشته باشد که در گزارش حاضر به آن پرداخته شده است.



شرح / بیان مسئله

بحران مالی سال ۲۰۰۸ که با سرایت از بخش مالی به بخش واقعی و همه‌گیری ویروس کووید-۱۹ در سال ۲۰۲۰ که منجر به سرایت بحران از بخش‌های واقعی به بخش مالی شد؛ نشان داد از آنجا که بخش‌های واقعی و مالی بر اساس یک مکانیسم دوطرفه در تعامل هستند با بروز شوک‌های این‌چنینی تأثیرات مخرب جدی به هر یک از دو بخش وارد می‌شود. بر این اساس، شناخت سطح تعاملات و مکانیسم‌های تأثیرگذاری این دو بخش بسیار با اهمیت است.

پل ارتباطی میان بخش‌های واقعی و مالی پس‌انداز نهادهای داخلی است. به عبارت دیگر، نهادهای داخلی تصمیم می‌گیرند پس‌انداز خود را به صورت دارایی‌های غیرمالی (سرمایه‌گذاری فیزیکی) یا دارایی‌های مالی (سرمایه‌گذاری غیرفیزیکی) یا ترکیب هر دو نوع دارایی غیرمالی و مالی سرمایه‌گذاری کنند. از آنجا که انتخاب سبد سرمایه‌گذاری توسط نهادهای داخلی می‌تواند با سازوکارهای منحصر به فرد خود منجر به هدایت منابع سرمایه‌گذاری شود و بدین ترتیب آثار و تبعات مختلفی را بر نظام اقتصادی ایجاد کند، گزارش حاضر به دنبال یافتن پاسخ دو سؤال است. نخست آنکه چند درصد از پس‌انداز نهادهای داخلی از جمله خانوارها صرف تشکیل سرمایه ثابت ناخالص در فعالیتهای اقتصادی یا به عبارتی تقویت بنیه تولیدی می‌شود؟ این نوع سرمایه‌گذاری در ادبیات موضوع با عنوان سرمایه‌گذاری غیرمالی یا سرمایه‌گذاری فیزیکی شناخته می‌شود. همچنین چند درصد از پس‌انداز نهادهای داخلی صرف خرید دارایی‌های مالی یا به عبارتی سرمایه‌گذاری غیرمالی می‌شود؟ یافتن پاسخ این سؤالات مستلزم در اختیار داشتن یک چارچوب تحلیلی یا به بیان دیگر الگوی قدرتمند اقتصادی است که بتواند به صورت هم‌زمان دو بخش واقعی و مالی را الگوسازی کند. ماتریس حسابداری اجتماعی مالی چنین امکانی را فراهم می‌سازد که بتوان تعاملات بخش‌های واقعی و مالی اقتصاد را به طور هم‌زمان بررسی کرد. در گزارش حاضر، از ماتریس حسابداری اجتماعی مالی سال ۱۳۹۵ بانک مرکزی ایران که در سال ۱۴۰۱ تهیه و منتشر شده، استفاده شده است. ماتریس حسابداری اجتماعی مالی دارای یک ساختار نظام‌مند بوده که امکان تحلیل هم‌زمان بخش‌های واقعی و مالی را در قالب حساب‌های «تولید»، «عوامل تولید»، «نهادهای داخلی»، «انباشت (سرمایه‌گذاری) فیزیکی و تغییر در موجودی انبار»، «مالی» و «دنیای خارج» فراهم می‌سازد. از این رو، گزارش حاضر نظام اقتصادی را به تفکیک حساب‌های مذکور و روابط میان آنها بررسی می‌کند.

نقطه‌نظرات / یافته‌های کلیدی

از مجموع ارزش کل کالا و خدمات تولید شده در سال ۱۳۹۵، ۳۴ درصد به‌عنوان نهاده تولید توسط فعالیت‌های اقتصادی و ۶۶ درصد باقی‌مانده به مصرف نهایی رسیده است. بر اساس ماتریس حسابداری اجتماعی مالی سال ۱۳۹۵ تولید ناخالص داخلی اقتصاد ایران ۵۶ درصد از ستانده یا کل تولید است.

هر یک از فعالیت‌های اقتصادی سهم متفاوتی در تولید ناخالص داخلی دارند، به گونه‌ای که فعالیت‌های «کشاورزی»، «معادن، نفت و گاز»، «صنایع»، «آب، برق و گاز»، «ساخت‌مان» و «خدمات» به ترتیب ۱۳، ۷، ۱، ۲۷، ۱۳ و ۳۹ درصد از تولید ناخالص داخلی را ایجاد می‌کنند. واضح است که فعالیت‌های خدماتی با حدود ۴۰ درصد نقش پراهمیتی در ایجاد تقاضای نهایی دارند.

عوامل تولید شامل درآمد نیروی کار، درآمد مختلط و مازاد عملیاتی ناخالص به ترتیب ۳۰، ۱۹ و ۵۱ درصد از نیاز فعالیت‌های تولیدی به عوامل اولیه را تأمین می‌کنند. سهم ۵۱ درصدی مازاد عملیاتی ناخالص یا سود سرمایه‌شان می‌دهد اقتصاد ایران به لحاظ ترکیب نیروی کار و سرمایه به رغم اینکه نیروی کار بیکار فراوانی دارد، اما یک اقتصاد سرمایه‌بر است. سهم درآمد نیروی کار (۳۰ درصد) و درآمد مختلط (۱۹ درصد) نیز نشان می‌دهد؛ بخش بیشتری از درآمد نیروی کار از طریق تأمین حقوق چه از طریق بخش خصوصی و چه از طریق بخش دولتی تأمین می‌شود.

و تنها ۱۹ درصد از درآمد عوامل تولید به صورت خویش فرماست. یکی از ویژگی‌های بارز ماتریس حسابداری اجتماعی مالی، تشریح چگونگی هدایت و تخصیص پس‌انداز نهادهای داخلی جامعه به سمت سرمایه‌گذاری مالی و غیرمالی است که در گزارش حاضر به طور مفصل واکاوی شده است. یافته‌ها نشان از آن دارد که نهادهای داخلی شامل «خانوارها»، «نفت و گاز»، «شرکت‌های غیرمالی»، «شرکت‌های مالی» و «دولت» به ترتیب ۳۱، ۱، ۶۳، ۲ و ۱۳ درصد از پس‌انداز خود را صرف خرید دارایی‌های غیرمالی (فیزیکی) و ۴۸، ۹۷، ۲۳، ۹۶ و ۳۱ درصد از آن را در بخش مالی (سرمایه‌گذاری غیرفیزیکی) سرمایه‌گذاری می‌کنند.

سهام هریک از دارایی‌های مالی شامل «طلای پولی و حق برداشت مخصوص»، «پول نقد و سپرده‌ها»، «اوراق بهادار به جز سهام»، «وام‌ها»، «سهام و دارایی‌های مشابه»، «خالص دارایی خانوارها از ذخایر بیمه عمر و صندوق‌های بازنشستگی»، «سایر حساب‌های دریافتنی/پرداختنی» در حساب مالی به ترتیب ۳۰، ۳، ۳۱، ۱۹، ۱ و ۱۵ درصد است.

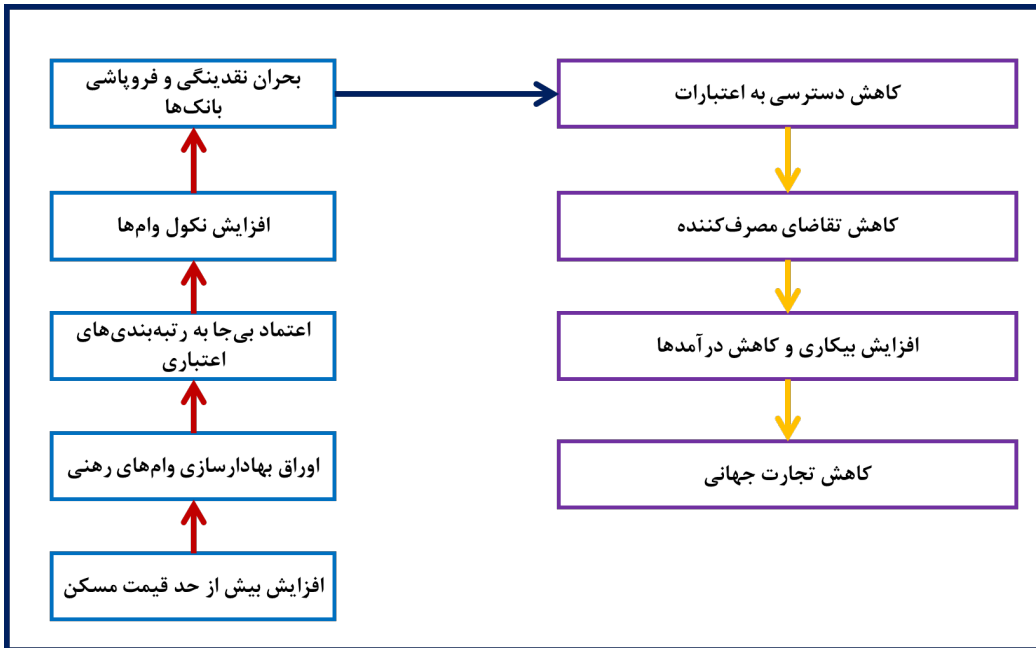
پیشنهاد راهکارهای تقنینی، نظارتی یا سیاستی

یافته‌های گزارش حاضر نشان داد؛ سرمایه‌گذاری مالی (غیرفیزیکی) توسط نهادهای داخلی بیشتر از سرمایه‌گذاری غیرمالی (فیزیکی) است. هدایت منابع سرمایه‌گذاری به سمت فعالیت‌های مالی می‌تواند آثار و تبعات مثبت و منفی را به همراه داشته باشد. از جمله آثار مثبت این امر تقویت بخش مالی جهت تأمین سرمایه لازم و مورد نیاز بخش واقعی است. در واقع بخش واقعی اقتصاد از دو منبع اصلی یعنی درآمد قابل تصرف نهادهای داخلی و همچنین از طریق بخش مالی تأمین می‌شود. بنابراین هدایت منابع به سمت بخش مالی می‌تواند فرایند فوق را تسهیل کند. اما آثار منفی آن می‌تواند هدایت منابع به سمت ابزارهای نامولد مالی مثل طلا و سایر ابزارهای از این دست باشد که عملاً نمی‌تواند کمکی به تقویت بنیه تولید و توسعه زیرساخت‌های تولیدی نماید. به طور کلی، اگرچه دارایی‌های مالی را می‌توان با تغییر مالکیت نهادهای داخلی و همچنین جذب سرمایه از دنیای خارج به سمت سرمایه‌گذاری ثابت ناخالص در فعالیت‌های اقتصادی سوق داد و موجبات افزایش ظرفیت تولید را فراهم ساخت، اما مسئله جایی شدت می‌یابد و چالش برانگیز می‌شود که حجم دارایی‌های مالی غیرمولد افزایش یابد. در این شرایط مکانیسم ایجاد ظرفیت تولیدی از طریق دارایی‌های مالی با چالش جدی مواجه می‌شود و به عبارتی مساعدت بخش مالی به بخش واقعی کاهش می‌یابد.

۱. مقدمه

بخش‌های واقعی و مالی دورکن اصلی نظام اقتصادی هستند که همواره در تعامل با یکدیگر عمل می‌کنند. ارتباط این دو بخش همواره مورد توجه اقتصاددانان، سیاستگذاران و پژوهشگران این حوزه بوده است؛ چراکه هر یک از این دو بخش تأثیر قابل توجهی بر دیگری دارد. اهمیت تعاملات بخش‌های واقعی و مالی نظام اقتصادی را می‌توان در مواجهه با شوک‌های برون‌زا نظیر بحران مالی سال ۲۰۰۸ و همه‌گیری ویروس کووید-۱۹ در سال ۲۰۲۰ جست‌وجو کرد. بحران مالی سال ۲۰۰۸ یکی از شدیدترین بحران‌های اقتصادی پس از رکود بزرگ دهه ۱۹۳۰ بود که از بخش مالی شروع و با سرعت زیادی به بخش واقعی سرایت کرد. سرایت بحران مالی به بخش واقعی را می‌توان در شکل ۱، مشاهده کرد که مکانیسم سرایت آن به بخش واقعی را نشان می‌دهد. نکته قابل توجه در این شکل، آن است که گرچه بحران از بخش مالی به بخش واقعی سرایت کرده است، اما منشأ بحران مالی نیز بخش واقعی و افزایش قیمت مسکن است. بنابراین می‌توان گفت این دو بخش کاملاً درهم‌تنیده هستند و هرگونه تغییر در یکی منجر به آثار و تبعات جدی در دیگری می‌شود.

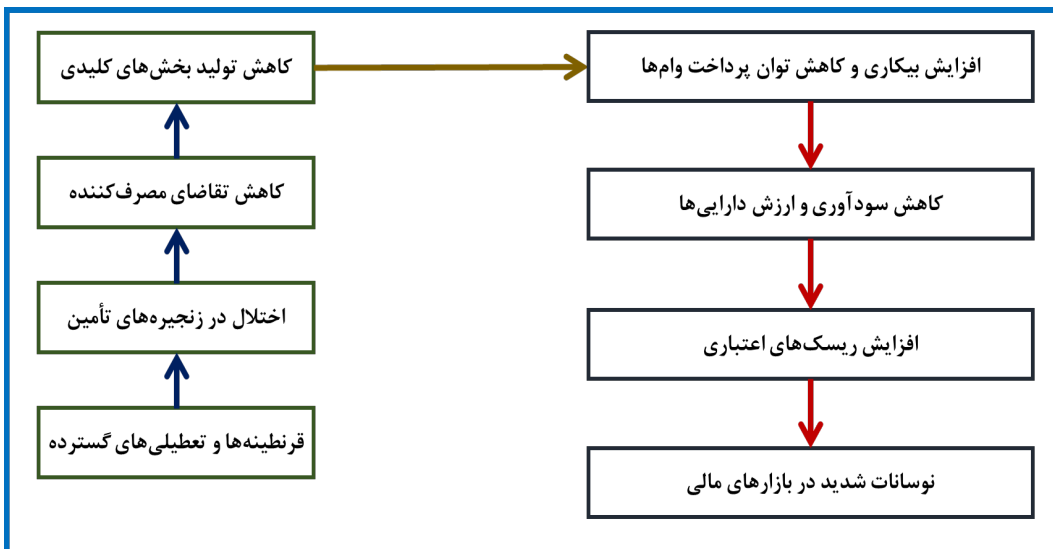
شکل ۱. سرایت پذیری بحران از بخش مالی به بخش واقعی



مأخذ: یافته‌های گزارش.

همه‌گیری ویروس کووید-۱۹ در سال ۲۰۲۰ نیز نمودی از سرایت بحران از بخش واقعی به بخش مالی است که مکانیسم آن را می‌توان در شکل ۲ مشاهده کرد:

شکل ۲. سرایت پذیری بحران از بخش واقعی به بخش مالی



مأخذ: همان.

بر اساس شکل ۲، با اعمال قرنطینه‌ها و تعطیلی گسترده کسب‌وکارها و به‌طور کلی فعالیت‌های مختلف اقتصادی، زنجیره تأمین کالاها و خدمات دچار اختلال شد که کاهش تقاضای مصرف‌کننده را به همراه داشت. کاهش تولید بخش‌هایی همچون گردشگری، خدمات هتل و رستوران، حمل‌ونقل و عمده‌فروشی و خرده‌فروشی و به تبع آن کاهش اشتغال و درآمد منجر به افزایش ریسک‌های اعتباری شد که نوسانات در بازارهای مالی را به دنبال داشت. مکانیسم‌های موجود در اشکال ۱ و ۲ نشان داد؛ به دلیل درهم‌تنیدگی بخش‌های واقعی و مالی بروز هرگونه بحران در یکی می‌تواند منجر به سرایت بحران به دیگری نیز شود. از این رو، بررسی تعاملات و ساختار این دو بخش می‌تواند درک دقیقی از سازوکارهای تعاملاتی آنها به دست دهد.

۱-۱. بخش واقعی

بخش واقعی به آن بخش از اقتصاد اشاره دارد که به تولید، توزیع و مصرف کالاها و خدمات می‌پردازد. این بخش شامل فعالیت‌های تولیدی و مصرفی است که مستقیماً با تولید کالاها (مانند تولیدات صنعتی، کشاورزی و معدنی) و خدمات (مانند خدمات آموزشی، بهداشتی، حمل‌ونقل و تجاری) مرتبط هستند. در این بخش، تولید کالاها و خدمات از طریق به‌کارگیری عوامل تولید (مانند نیروی کار، سرمایه، زمین) و منابع طبیعی انجام می‌شود. فعالیت‌های اقتصادی بخش واقعی به ایجاد ارزش افزوده و درآمدهای ملی منجر می‌شوند که در نهایت به مصرف و سرمایه‌گذاری در اقتصاد بازمی‌گردند. در چارچوب SNA^۱، بخش واقعی از طریق حساب‌های تولید و حساب‌های بهره‌وری به‌طور کامل پوشش داده می‌شود و نقش آن در تولید ناخالص داخلی (GDP)^۲، اشتغال، و بهبود استاندارد زندگی مردم ارزیابی می‌شود. این بخش ستون فقرات اقتصاد ملی را تشکیل می‌دهد و به‌طور مستقیم با بخش مالی و جریان‌های پولی مرتبط است. بخش واقعی اقتصاد همچنین به‌عنوان معیاری برای سطح توسعه اقتصادی و رفاه اجتماعی شناخته می‌شود؛ چراکه مستقیماً بر میزان تولید کالاها و خدمات اثرگذار است. یکی از ویژگی‌های مهم این بخش، توزیع درآمد در بین عوامل تولید است که از طریق پرداخت‌های دستمزد، سود و اجاره به خانوارها و بنگاه‌ها انجام می‌شود. در عین حال، سرمایه‌گذاری در زیرساخت‌ها و نوآوری‌های فناورانه در این بخش می‌تواند به رشد پایدار و افزایش بهره‌وری منجر شود. هرگونه اختلال در تولید یا توزیع کالاها و خدمات، به‌ویژه در شرایط بحرانی مانند جنگ یا پاندمی، می‌تواند بخش واقعی را به شدت تحت تأثیر قرار داده و منجر به کاهش اشتغال و رکود اقتصادی شود. از این رو، هم‌افزایی مناسب بین بخش واقعی و بخش مالی برای تأمین منابع مالی لازم جهت حمایت از تولید و رشد اقتصادی بسیار حیاتی است.

۱-۲. بخش مالی

بر اساس گزارش حساب‌های نهادی بانک مرکزی ایران و منطبق بر SNA، قلمرو بخش مالی شامل نهادهای داخلی از جمله «خانوارها»، «نفث و گاز»، «شرکت‌های غیرمالی»، «شرکت‌های مالی» و «دولت» می‌شود. بنابراین بخش مالی یک بخش نهادی محسوب می‌شود که در آن نهادهای داخلی در قالب هفت ابزار مالی شامل موارد ذیل به دادوستد می‌پردازند:

1. System of National Accounts

2. Gross Domestic Product



- ۱ طلای پولی و حق برداشت مخصوص،
- ۲ پول در گردش و سپرده‌ها،
- ۳ اوراق بهادار به جز سهام،
- ۴ وام‌ها،
- ۵ سهام و سایر دارایی‌های مشابه،
- ۶ خالص دارایی خانوارها از ذخایر بیمه عمر و صندوق‌های بازنشستگی،
- ۷ سایر حساب‌های دریافتنی و پرداختنی.

بخش مالی نه تنها در قالب ابزارهای مالی مبادلات پولی و مالی را میان نهادهای داخلی تسهیل می‌کند بلکه با تأمین سرمایه‌های لازم جهت توسعه زیرساخت‌ها می‌تواند به توسعه بخش واقعی اقتصاد نیز کمک کند. در مقابل نیز هر گونه اختلال در این بخش می‌تواند بخش واقعی را با چالش مواجه سازد. بنابراین توجه به این بخش که در گزارش حاضر به آن پرداخته می‌شود بسیار با اهمیت است و غفلت از آن می‌تواند آثار و تبعات جبران‌ناپذیری را به دنبال داشته باشد.

۳-۱. ماتریس حسابداری اجتماعی

ماتریس حسابداری اجتماعی (SAM)^۱ یک چارچوب جامع اقتصادی و اجتماعی است که کل جریان معاملات اقتصادی را در یک اقتصاد نشان می‌دهد. SAM مبادلات بین بخش‌ها، عوامل مختلف تولید و نهادهای جامعه را در قالب یک ماتریس مربع به گونه‌ای نشان می‌دهد که در آن ورودی و خروجی هر حساب نشان‌دهنده خروجی و ورودی دیگر حساب‌هاست. SAM بینش دقیقی در رابطه با ساختار یک اقتصاد ارائه و امکان تجزیه و تحلیل تغییرات در تولید، توزیع درآمد و الگوهای مصرف را تسهیل می‌کند.

ماتریس حسابداری اجتماعی هم‌الگوی اقتصادی است و هم پایگاه داده محسوب می‌شود. بنابراین علاوه بر فراهم‌سازی یک چارچوب مدون جهت جمع‌آوری داده‌های اقتصادی و اجتماعی می‌تواند بر مبنای آن آثار تغییر در یک جزء از نظام اقتصادی را بر سایر اجزا بررسی کرد. از این رو، می‌توان از آن در امور سیاست‌گذاری و در شرایطی که آثار اتخاذ سیاست‌های اقتصادی بر فعالیت‌های اقتصادی، خانوارها و سایر عوامل اقتصادی دارای اهمیت است، به‌عنوان الگویی که در بردارنده داده‌های مورد نیاز تحلیل نیز استفاده کرد. همچنین از داده‌های موجود در ماتریس حسابداری می‌توان به‌عنوان داده‌های ورودی جهت الگوسازی تعادل عمومی قابل محاسبه^۲ (CGE) استفاده کرد.

به‌طور کلی دو نوع ماتریس حسابداری اجتماعی واقعی (RSAM)^۳ و مالی (FSAM)^۴ توسط نهادهای رسمی و آماری تهیه می‌شود. RSAM نمود جامعی از مبادلات اقتصادی در میان بخش‌های واقعی اقتصاد (تولید، مصرف و توزیع درآمد) و FSAM علاوه بر بخش واقعی، بخش مالی (معاملات مالی و دارایی) را نیز پوشش می‌دهد. RSAM بر بخش واقعی تمرکز می‌کند و تصویر ثابتی از ساختار اقتصاد از جمله تولید، مصرف و توزیع درآمد و همچنین وابستگی متقابل بین بخش‌های مختلف اقتصاد واقعی را نشان می‌دهد. از این رو، برای تحلیل سیاست‌های مربوط به تولید، مصرف و

1. Social Accounting Matrix
2. Computable General Equilibrium
3. Real Social Accounting Matrix
4. Financial Social Accounting Matrix

توزیع درآمد بسیار ضروری و با اهمیت است. از آنجا که بخش مالی در RSAM به صورت برون‌زا در نظر گرفته می‌شود و عملاً امکان بررسی ضرایب فزاینده دارایی‌های مالی را ناممکن می‌سازد، لذا برای برون‌رفت از این قضیه، FSAM وابستگی متقابل بین بخش‌های واقعی و مالی را برجسته می‌کند و نشان می‌دهد که چگونه بازارها و ابزارهای مالی بر بخش‌های واقعی اقتصاد تأثیر می‌گذارند. FSAM تجزیه و تحلیل سیاست‌ها را با گنجاندن سیاست‌های مالی، مانند تغییر در دارایی‌های مالی بهبود می‌بخشد. بنابراین به داده‌های اضافی در مورد تراکنش‌های مالی، دارایی‌ها و بدهی‌ها نیاز دارد که جمع‌آوری و تجزیه و تحلیل آنها می‌تواند پیچیده‌تر از RSAM باشد. به طور خلاصه، در حالی که RSAM و FSAM ابزارهای ارزشمندی برای تجزیه و تحلیل اقتصادی هستند، FSAM رویکرد یکپارچه‌تری را با ترکیب معاملات بخش مالی ارائه و درک عمیق‌تری از تعاملات بین بخش‌های واقعی و مالی در اقتصاد به دست می‌دهد.

۴-۱. اهمیت حساب مالی در ماتریس حسابداری اجتماعی مالی

در ماتریس حسابداری اجتماعی واقعی فرض برابری پس‌انداز و سرمایه‌گذاری ($S=I$) حاکم است. به عبارت دیگر، نهادها (شامل خانوارها، شرکت‌ها و دولت) به منظور افزایش ظرفیت تولیدی، به سرمایه‌گذاری فیزیکی می‌پردازند که حداقل دارای دو نارسایی است:

اول: فرض $S=I$ مشخص نمی‌کند که کدام نهاد (خانوارها، شرکت‌ها و یا دولت) پس‌انداز خود را در کجا سرمایه‌گذاری فیزیکی می‌کنند.

دوم: در دنیای واقعی، نهادها تمام پس‌انداز خود را سرمایه‌گذاری فیزیکی نمی‌کنند و اینکه نهادها پس‌انداز خود را چگونه سرمایه‌گذاری می‌کنند، لازم است نوع سرمایه‌گذاری مشخص شود. بر این اساس، دو نوع سرمایه‌گذاری را می‌توان برشمرد:

الف) سرمایه‌گذاری فیزیکی: این نوع سرمایه‌گذاری دارای ماهیت فیزیکی است و اساساً برای ایجاد ظرفیت تولیدی مانند ساختمان‌ها، ماشین‌آلات و زیرساخت‌ها انجام می‌شود.

ب) سرمایه‌گذاری غیر فیزیکی: این نوع سرمایه‌گذاری دارای ماهیت غیر فیزیکی بوده و شامل عملیاتی مانند خرید سهام، پس‌انداز بلندمدت، خرید ارز خارجی و سرمایه‌گذاری در موارد مختلف دیگر است.

با تفکیک دو نوع سرمایه‌گذاری، حساب انباشت (پس‌انداز و سرمایه‌گذاری) به عنوان پل ارتباطی بین پس‌انداز و ابزارهای مالی و تبدیل آن به سرمایه‌گذاری در ساختار اقتصاد عمل خواهد کرد. این پل ارتباطی در واقع ادغام قلمروی فعالیت‌های بخش واقعی و بخش مالی را در چارچوب FSAM نشان می‌دهد. حساب پس‌انداز و سرمایه‌گذاری و پیوند آن با حساب مالی نقش بسزایی در کارکرد هر یک از حساب‌ها در FSAM دارد. برای مثال، سطر مربوط به پس‌انداز، جمع پس‌انداز خالص نهادهای داخلی جامعه را نشان می‌دهد. پس‌انداز ناخالص از دو منبع پس‌انداز خالص نهادهای جامعه (تلاقی حساب نهادها با حساب پس‌انداز) و بدهی‌های مالی (تلاقی حساب مالی با حساب پس‌انداز) نشئت می‌گیرد. به طور کلی بخشی از جمع پس‌انداز ناخالص به صورت سرمایه‌گذاری فیزیکی توسط نهادهای داخلی جامعه در جهت ایجاد ظرفیت تولیدی در بخش‌های مختلف اقتصادی سرمایه‌گذاری می‌شود و بخشی دیگر به صورت سرمایه‌گذاری مالی (سرمایه‌گذاری غیر فیزیکی) است که در بخش مالی سرمایه‌گذاری می‌شود.



۵-۱. چهار نقش اساسی حساب مالی در FSAM

حساب مالی در FSAM حداقل پنج نقش عمده دارد:

- ۱ حساب مالی به عنوان واسطه هدایت منابع سرمایه‌گذاری عمل می‌کند. به عبارت دیگر نقش تبدیل پس‌انداز به سرمایه‌گذاری فیزیکی و غیر فیزیکی را برعهده دارد.
 - ۲ حساب مالی با کلیه حساب‌های اقتصادی و اجتماعی موجود در ماتریس حسابداری اجتماعی ارتباط برقرار و منابع مالی مورد نیاز برای بخش‌های حقیقی اقتصاد را فراهم می‌آورد.
 - ۳ شناسایی بخش‌های دارای مازاد مالی و بخش‌های دارای کمبود منابع مالی به منظور هدایت منابع از بخش‌های دارای مازاد به بخش‌های دارای کمبود نیز از طریق حساب مالی امکان‌پذیر است.
 - ۴ ایجاد ظرفیت تولیدی متعاقباً ایجاد رشد اقتصادی و همچنین ایجاد ارزش افزوده در بخش‌های مختلف اقتصادی از طریق سرمایه‌گذاری فیزیکی.
 - ۵ تعیین بانک‌محور یا بازارمحور بودن اقتصاد کشورها.
- این ویژگی‌ها نشان‌دهنده اهمیت حساب مالی در بهینه‌سازی عملکرد اقتصادی و تقویت توسعه پایدار هستند؛ چراکه با هدایت منابع سرمایه‌گذاری، ایجاد ارتباط بین حساب‌های اقتصادی و اجتماعی، شناسایی و هدایت منابع از بخش‌های دارای مازاد به بخش‌های دچار کمبود، ایجاد ظرفیت تولیدی و رشد اقتصادی، و تعیین بانک‌محور یا بازارمحور بودن اقتصاد کشورها، حساب مالی به بهبود تخصیص منابع و پایداری اقتصادی کمک قابل توجهی می‌کند. در نتیجه، حساب مالی در FSAM نقشی حیاتی و چندگانه در اقتصاد ایفا می‌کند.

۶-۱. ساختار درآمدی و هزینه‌ای حساب‌ها در ماتریس حسابداری اجتماعی واقعی

ماتریس حسابداری اجتماعی واقعی (RSAM) یک چارچوب جامع اقتصادی و اجتماعی است که کل جریان معاملات اقتصادی در یک اقتصاد را نشان می‌دهد. RSAM مبادلات بین بخش‌ها، عوامل تولید و نهادهای جامعه را در قالب یک ماتریس مربعی نمایش می‌دهد، به طوری که ورودی و خروجی هر حساب، نشان‌دهنده خروجی و ورودی حساب‌های دیگر است. این ماتریس بینش دقیقی از ساختار یک اقتصاد را ارائه می‌دهد و امکان تجزیه و تحلیل تغییرات در تولید، توزیع درآمد و الگوهای مصرف را تسهیل می‌کند. هر RSAM به صورت استاندارد دارای پنج حساب است که از این تعداد سه حساب تولید، عوامل تولید و نهادهای به صورت درون‌زا و دو حساب انباشت و دنیای خارج به صورت برون‌زا در نظر گرفته می‌شوند.

به لحاظ سطح تفکیک دو نوع RSAM تهیه و استفاده می‌شود. اول، ماتریس حسابداری اجتماعی متقارن (فعالیت در فعالیت یا محصول در محصول) و دوم، ماتریس حسابداری اجتماعی محصول در فعالیت است. به منظور اجتناب از افزایش حجم گزارش توضیحات لازم در خصوص حساب‌ها صرفاً در قالب یک RSAM متقارن فعالیت در فعالیت ارائه می‌شود.

جدول ۱، نمای کلی از یک RSAM را نشان می‌دهد. گفتنی است؛ این جدول دارای پنج حساب است که در ادامه به ترتیب توضیحات لازم در خصوص هر حساب ارائه می‌شود.

جدول ۱. حساب‌های درون‌زا و برون‌زا در SAM و FSAM

تقاضای کل	حساب‌های برون‌زا		حساب‌های درون‌زا			حساب‌ها	
	دنیای خارج	انباشت (سرمایه‌گذاری)	نهاده‌ها	عوامل تولید	تولید		
	۵	۴	۳	۲	۱		
جمع درآمد تولیدکنندگان	صادرات کالا و خدمات (۱۹۵)	تشکیل سرمایه ثابت و موجودی انبار (۱۹۴)	مصرف نهایی کالا و خدمات توسط نهادهای جامعه (۱۹۳)		ماتریس مبادلات واسطه‌ای بین‌بخشی (۱۹۱)	تولید	۱
جمع درآمد عوامل تولید	درآمد عوامل تولید از دنیای خارج (۲۹۵)				ماتریس ارزش افزوده ناخالص (۲۹۱)	عوامل تولید	۲
جمع درآمد نهاده‌ها	درآمد نهاده‌ها از دنیای خارج (۳۹۵)		انتقالات جاری بین نهاده‌ها (۳۹۳)	ماتریس تخصیص درآمد عوامل تولید به نهاده‌ها (۳۹۲)		نهاده‌ها	۳
جمع پس‌انداز نهاده‌ها	قرض کردن از دنیای خارج (۴۹۵)		پس‌انداز نهادهای داخلی جامعه (۴۹۳)			انباشت	۴
جمع درآمد حساب دنیای خارج		قرض دادن به دنیای خارج (۴۹۵)	پرداخت نهاده‌ها به دنیای خارج (۵۹۳)	درآمد عوامل تولید به دنیای خارج (۵۹۲)	واردات کالا و خدمات (۵۹۱)	دنیای خارج	۵
	جمع هزینه حساب دنیای خارج	جمع هزینه سرمایه‌گذاری	جمع هزینه نهاده‌ها	جمع هزینه عوامل تولید	جمع هزینه تولیدکنندگان	عرضه کل	

سطر و ستون‌های جدول ۱، به ترتیب ساختار درآمدی (تولیدی) و هزینه‌ای (نهاده‌ای) پنج حساب مذکور را نشان می‌دهد. به عبارت دیگر، نشان می‌دهد که هر یک از فعالین اقتصادی در قالب پنج حساب مذکور دارای چه ساختار درآمدی و هزینه‌ای یا تولیدی و نهاده‌ای است.

- حساب تولید: نشان‌دهنده مبادلات واسطه‌ای بین فعالیتهای اقتصادی،
- حساب عوامل تولید: شامل نیروی کار، سرمایه و سایر منابع تولیدی،
- حساب نهاده‌ها: بیانگر درآمد و مصرف نهادهای داخلی است،
- دو حساب دیگر به عنوان حساب‌های برون‌زا در RSAM تعریف می‌شوند:
- حساب انباشت (پس‌انداز): نشان‌دهنده میزان پس‌انداز و سرمایه‌گذاری،
- حساب دنیای خارج: شامل صادرات و واردات کالاها و خدمات.

حساب‌های درون‌زا در پنج سلول شامل سلول‌های (۱ و ۱)، (۲ و ۱)، (۳ و ۲)، (۳ و ۳) و (۱ و ۳) به‌طور منطقی با یکدیگر تعامل دارند، به گونه‌ای که ساختار اقتصادی را از تولیدکنندگان به عوامل تولید، از عوامل تولید به نهاده‌ها و سپس از



نهادهای تولیدکنندگان در قالب یک چرخه تولیدی نمایان می‌کنند. سلول‌های (۱ و ۴)، (۲ و ۴) و (۳ و ۴) و اجزای تشکیل‌دهنده آنها در حساب‌های برون‌زا به‌عنوان متغیرهای سیاستی شناخته می‌شوند. در حوزه اقتصاد کلان، این متغیرها به‌عنوان متغیرهای تزریقی معروف هستند. در چارچوب ماتریس حسابداری اجتماعی، این متغیرها را می‌توان از منظر تقاضامحور در سه سطح سیاستگذاری مورد استفاده قرار داد. این سه سطح سیاستگذاری عبارتند از:

- سیاست‌های هزینه‌ای دولت، سرمایه‌گذاری و تشویق صادرات که باعث افزایش تولید در بخش‌های مختلف اقتصادی، افزایش درآمد عوامل تولیدی و افزایش درآمد گروه‌های اقتصادی و اجتماعی خانوارها می‌شوند.
- تغییرات در عوامل تولید مانند اتخاذ سیاست‌های صادرات نیروی کار به سایر کشورها که باعث افزایش تولید، درآمد عوامل تولید، و درآمد گروه‌های اقتصادی و اجتماعی خانوارها می‌شود.
- تغییرات درآمد گروه‌های اقتصادی و اجتماعی مانند خانوارها ناشی از سیاست‌های انتقال‌های جاری دولت (مانند سیاست سهام عدالت) باعث افزایش تولید، درآمد عوامل تولیدی، و درآمد گروه‌های اقتصادی و اجتماعی خانوارها می‌شود. این سیاست‌ها به‌طور کلی به‌عنوان سیاست‌های تقاضامحور شناخته می‌شوند.

درایه‌های (۱ و ۴)، (۲ و ۴) و (۳ و ۴) و اجزای تشکیل‌دهنده آنها متغیرهای برون‌زای ماتریس حسابداری اجتماعی را شکل می‌دهند. این متغیرها (متغیرهای ناشی) در درایه (۱ و ۴) شامل واردات کالا و خدمات، انواع سوبسیدها و مالیات‌ها (مالیات بر فعالیت‌های تولیدی و تعرفه‌ها) هستند. در چارچوب ماتریس حسابداری اجتماعی، این متغیرها به‌طور کلی در حوزه سیاست‌های مالی دولت قرار می‌گیرند و می‌توان با تحلیل‌های سیاستی تأثیرات و پیامدهای تغییرات هر یک از آنها را بر تغییرات شاخص قیمت سه حساب درون‌زای ماتریس حسابداری اجتماعی، یعنی شاخص قیمت تولیدکنندگان، شاخص قیمت عوامل تولید و شاخص قیمت هزینه‌زندی گروه‌های اقتصادی و اجتماعی خانوارها که خود نشان‌دهنده رفاه آنهاست، مورد سنجش قرار داد.

۲. پیشینه

۲-۱. تاریخچه FSAM در جهان و ایران

پس از توسعه چارچوب‌های اولیه برای سیستم حساب‌های ملی (SNA)^۱ توسط ریچارد استون در دهه‌های ۱۹۴۰ و ۱۹۵۰، پایه‌های اولیه جهت تدوین ماتریس حسابداری اجتماعی توسط گراهام پایات در دهه ۱۹۷۰ بنیان‌گذاری شد. تلاش‌های وی در دهه‌های ۱۹۷۰ و ۱۹۸۰ به ثمر رسید و SAM به‌طور گسترده‌ای توسط پژوهشگران مورد استفاده قرار گرفت. تلاش‌های اولیه جهت توسعه و تبدیل SAM به FSAM نیز به دهه ۱۹۸۰ میلادی یعنی زمانی که اقتصاددانان با درک اهمیت بخش مالی، شروع به ترکیب جریان‌های مالی در SAM کردند، برمی‌گردد. این امر در ابتدا به‌صورت موقت انجام شد و مؤسسات مالی و معاملات به چارچوب SAM اضافه شد. در دهه‌های ۱۹۹۰ و ۲۰۰۰، FSAM به‌صورت رسمی به‌عنوان یک چارچوب مجزا ایجاد و حساب‌های مالی را به‌طور سیستماتیک در SAM ادغام کرد.

بحران مالی سال ۲۰۰۸ اهمیت درک وابستگی‌های متقابل بخش‌های واقعی اقتصاد و بخش مالی را بیش از پیش مورد توجه قرار داد. از این رو، FSAM به‌عنوان ابزاری جهت تجزیه و تحلیل ریسک‌های سیستمیک و ارتباطات متقابل بین مؤسسات مالی و اقتصاد واقعی، اهمیت پیدا

کرد. امروزه FSAM در انواع تحلیل‌های اقتصادی از جمله ارزیابی سیاست‌های کلان اقتصادی، ارزیابی ثبات مالی و چگونگی انتقال شوک‌های مالی مورد استفاده قرار می‌گیرد. در این رابطه سازمان‌هایی مانند بانک جهانی، صندوق بین‌المللی پول و آژانس‌های ملی آمار از توسعه و کاربرد FSAM در تحلیل‌های اقتصادی و سیاست‌گذاری حمایت کرده‌اند.

در سطح جهان کشورهای مختلف توسعه‌یافته، در حال توسعه و کمتر توسعه‌یافته اقدام به تهیه و انتشار FSAM کرده‌اند. طیف این کشورها بسیار گسترده است. به عبارت دیگر، صرف‌نظر از درجه توسعه‌یافتگی کشورها، محاسبه ماتریس حسابداری اجتماعی واقعی و مالی یک نیاز شناخته شده و ضروری محسوب می‌شود. در این رابطه می‌توان به کشورهای حوزه یورو تا کشورهای گروه ۲۰ اشاره کرد. برای مثال کشورهای هلند، بلژیک، یونان، ایتالیا، فنلاند، بریتانیا، ژاپن [۱۴]، پرتغال [۱۳]، ترکیه [۱]، چین [۱۱] [۱۲]، کانادا [۱۰]، لوکزامبورگ [۹] و آلمان [۷] از جمله کشورهایی هستند که اقدام به تهیه FSAM کرده‌اند. از طرف دیگر، برخی از کشورهای در حال توسعه و کمتر توسعه یافته از جمله کامرون [۶]، کلمبیا [۸]، پاکستان [۱۶]، ونزوئلا [۱۵]، فیلیپین [۵] و تانزانیا [۲] نیز اقدام به ساخت و استفاده از FSAM نموده‌اند.

تاریخچه تهیه FSAM در ایران به دهه ۱۳۴۰ برمی‌گردد وقتی که دفتر بین‌المللی کار (ILO) در سال ۱۹۷۱ اولین SAM را توسط گراهام پایات و همکاران برای ایران تهیه کرد که به عنوان بخشی از تلاش‌های ILO برای ارزیابی وضعیت اقتصادی ایران و تحلیل بازار کار و توزیع درآمد در کشور محسوب می‌شد.

از دهه ۱۳۵۰ تاکنون حداقل ۱۳، SAM و FSAM به سفارش نهادهای مختلف در ایران تدوین شده‌اند که می‌توان سال و نهاد تهیه کننده آن را در جدول ۲ مشاهده کرد.

جدول ۲. تاریخچه تهیه SAM و FSAM در ایران

سازمان برنامه و بودجه با همکاری سازمان بین‌المللی کار	SAM سال ۱۳۴۹	۱
سازمان برنامه و بودجه وقت با همکاری سازمان بین‌المللی کار	SAM سال ۱۳۵۶	۲
شورای پژوهش‌های ملی کشور با همکاری بانک مرکزی ایران، مرکز آمار ایران و دانشکده اقتصاد، دانشگاه علامه طباطبائی	SAM سال ۱۳۷۵	۳
وزارت جهاد کشاورزی	SAM سال ۱۳۷۵	۴
بانک مرکزی ایران	FSAM سال ۱۳۷۸	۵
مرکز پژوهش‌های مجلس شورای اسلامی	SAM سال ۱۳۷۹	۶
معاونت اقتصادی سازمان مدیریت و برنامه‌ریزی کشور با همکاری دانشکده اقتصاد، دانشگاه علامه طباطبائی	SAM سال ۱۳۸۰	۷
معاونت اجتماعی سازمان مدیریت و برنامه‌ریزی کشور	SAM سال ۱۳۸۰	۸
مجمع تشخیص مصلحت نظام	SAM سال ۱۳۸۰	۹
پژوهشکده حمل‌ونقل وزارت راه و ترابری	SAM سال ۱۳۸۵ حمل‌ونقل	۱۰
مؤسسه پژوهش‌های اقتصاد کشاورزی و توسعه روستایی وزارت جهاد کشاورزی	SAM سال ۱۳۸۵ کشاورزی	۱۱
مرکز پژوهش‌های مجلس شورای اسلامی	SAM سال ۱۳۸۵	۱۲
مرکز پژوهش‌های مجلس شورای اسلامی	SAM سال ۱۳۹۰	۱۳
بانک مرکزی ایران	FSAM سال ۱۳۹۵	۱۴

مأخذ: یافته‌های گزارش.



همان‌طور که پیشتر گفته شد، تاکنون در ایران دو FSAM توسط بانک مرکزی تهیه و منتشر شده است که به شکل تفصیلی بخش‌های واقعی و مالی اقتصاد ایران را به تصویر می‌کشند. اولین FSAM مربوط به سال ۱۳۷۸ بوده که در سال ۱۳۸۳ منتشر شد. تعداد فعالیت‌ها و محصولات این FSAM به ترتیب ۵۳ و ۱۱۲ است. پس از آن FSAM سال ۱۳۹۵ به‌عنوان دومین و به‌روزترین FSAM است که در سال ۱۴۰۱ منتشر شد. FSAM سال ۱۳۹۵ به‌لحاظ ابعاد دو تفاوت با FSAM سال ۱۳۷۸ دارد. اول آنکه تعداد محصولات و فعالیت‌های آن به ترتیب ۱۳۰ و ۸۹ است که نسبت به FSAM سال ۱۳۷۸ از تفکیک بیشتری برخوردار بوده و دوم آنکه حساب در آمد قابل تصرف آن به تفکیک دهک‌های درآمدی شهری و روستایی است.

۳. ساختار درآمدی و هزینه‌ای حساب‌ها در ماتریس حسابداری اجتماعی مالی

ماتریس حسابداری اجتماعی مالی علاوه بر ۵ حساب ماتریس حسابداری اجتماعی واقعی یک حساب دیگر را نیز شامل می‌شود. بر این اساس، ۶ حساب ماتریس حسابداری اجتماعی مالی شامل حساب تولید، حساب عوامل تولید (به‌جز مالیات‌ها، سوپسید و تعرفه بر واردات)، حساب نهادهای داخلی جامعه، حساب انباشت (سرمایه‌گذاری فیزیکی و تغییر در موجودی انبار)، حساب مالی و حساب دنیای خارج است که به‌صورت یک جریان دایره‌وار با هم در تعامل هستند. از میان ۶ حساب فوق، ۵ حساب تولید، عوامل تولید، نهادهای انباشت و مالی درون‌زا و حساب دنیای خارج وزیر حساب دولت به‌عنوان حساب‌های برون‌زا در نظر گرفته می‌شوند. دولت به‌تنهایی یک حساب مستقل نیست، بلکه زیر حساب نهادهای داخلی جامعه قرار می‌گیرد، اما جهت بررسی تأثیر سیاست‌های اقتصادی دولت، در کنار حساب دنیای خارج جزء حساب‌های برون‌زا محسوب می‌شود.

۳-۱. تشریح حساب‌های ماتریس حسابداری اجتماعی مالی

در بخش قبل جهت تشریح ساختار درآمدی و هزینه‌ای در ماتریس حسابداری اجتماعی واقعی از یک ماتریس حسابداری اجتماعی واقعی فعالیت در فعالیت استفاده شد. در این بخش جهت نشان دادن ساختار درآمدی و هزینه‌ای از یک ماتریس حسابداری اجتماعی مالی محصول در فعالیت استفاده می‌شود تا بتوان در تفصیلی‌ترین شکل ممکن روابط حاکم بر ماتریس حسابداری اجتماعی مالی را تشریح کرد. حساب‌ها و زیر حساب‌های موجود در ماتریس حسابداری اجتماعی مالی محصول در محصول شامل «کالا و خدمات»، «فعالیت‌ها»، «ایجاد درآمد»، «تخصیص درآمد اولیه»، «توزیع ثانویه درآمد»، «درآمد قابل تصرف»، «سرمایه»، «تشکیل سرمایه ثابت ناخالص»، «مالی» و «دنیای خارج» هستند که در ادامه و براساس جدول ۳، به ترتیب تعریف و شرح داده خواهد شد.

۱ حساب کالا و خدمات

حساب کالا و خدمات یکی از دو زیر حساب تولید است که نشان می‌دهد محصولات تولید شده به چه صورت مصرف می‌شوند. این حساب در سطر و ستون یک جدول ۳، قرار دارد و عرضه و تقاضای مجموع کالاها و خدمات را نشان می‌دهد. سطر این حساب بیانگر مصارف کالا و خدمات شامل «مصارف واسطه»، «مصارف و مخارج نهایی»، «تغییر در موجودی‌ها»، «تشکیل سرمایه ثابت ناخالص» و «صادرات کالا و خدمات به قیمت (f.o.b)» است. ستون این حساب نیز عرضه کالا و خدمات را نشان می‌دهد. کالاها و خدمات یا توسط واحدهای تولیدی مقیم («ستانده به قیمت پایه») به قیمت پایه تولید یا از دنیای خارج و به قیمت (C.i.f) وارد می‌شوند. در ستون مربوط به کالا و خدمات دو آیتم دیگر نیز وجود دارد. یکی «خالص مالیات و سوپسید» بر محصولات است که به دولت می‌رسد و دیگری «حاشیه‌های حمل‌ونقل و بازرگانی» است. این دو آیتم به‌عنوان دو آیتم هزینه‌ای بر تولید کالا و خدمات وارد می‌شود.

۲ حساب فعالیت‌ها^۱

حساب فعالیت‌ها یکی از دو زیرحساب تولید است که ساختار درآمدی (تولیدی) و هزینه‌ای (نهادهای) کالاها و خدمات را در سطح فعالیت‌ها نشان می‌دهد. به عبارت دیگر، این حساب اطلاعات دقیقی از تولید و مصرف تولیدات فعالیت‌های اقتصادی فراهم می‌کند. هر سطر حساب فعالیت‌ها نشان می‌دهد که هر یک از فعالیت‌های اقتصادی چه کالاها و خدماتی را تولید و عرضه کرده‌اند. ستون‌ها نیز ساختار هزینه‌ای فعالیت‌ها را نشان می‌دهد. این هزینه شامل هزینه واسطه‌ای و هزینه‌های اولیه است که در فرایند تولید توسط بنگاه‌های اقتصادی پرداخت می‌شود. هزینه واسطه‌ای شامل نهاده‌های واسطه‌ای و هزینه‌های اولیه بیانگر هزینه عوامل تولید از جمله نیروی کار و سرمایه است.

۳ حساب ایجاد درآمد^۲

این حساب که در ردیف و ستون سوم جدول ۳ قرار دارد، نشان می‌دهد چه نوع درآمدی از طریق دخالت مستقیم در فرایندهای تولید ایجاد شده است. درآمد (ورودی) این حساب از دو منبع اصلی تولید ناخالص داخلی و دنیای خارج تأمین می‌شود.

الف) تولید ناخالص داخلی: این منبع شامل تمام ارزش‌های افزوده‌ای است که در داخل کشور ایجاد می‌شود. این ارزش‌ها شامل تولید کالاها و خدمات توسط تمامی بخش‌های اقتصادی است.

ب) دنیای خارج: این بخش شامل درآمدهایی است که از منابع خارجی به دست می‌آید، مانند صادرات کالاها و خدمات، درآمدهای سرمایه‌گذاری خارجی و انتقالات بین‌المللی.

هزینه‌های این حساب نیز شامل پرداختی به حساب تخصیص درآمد (۲ و ۳) و دنیای خارج (۸ و ۲) است. حساب تخصیص درآمد شامل هزینه‌هایی است که برای جبران خدمات کارکنان، درآمد مختلط ناخالص، خالص مالیات بر تولید و واردات، و مازاد عملیاتی ناخالص بدون درآمد مختلط اختصاص می‌یابد. همچنین هزینه‌هایی مانند واردات کالاها و خدمات، پرداخت‌های انتقالی به کشورهای دیگر و خروج سرمایه از جمله هزینه‌های خارجی این حساب هستند.

۴ حساب تخصیص درآمد اولیه^۳

حساب تخصیص درآمد اولیه در ماتریس حسابداری اجتماعی مالی، که در ردیف و ستون چهارم قرار دارد، نقش کلیدی در ثبت و تحلیل نحوه توزیع درآمدهای اولیه میان نهادهای مختلف جامعه ایفا می‌کند. این حساب به درآمدهای اولیه اشاره دارد که واحدهای اقتصادی به واسطه مشارکت مستقیم در تولید (مانند حقوق و دستمزد) و یا مالکیت دارایی‌ها به دست می‌آورند. به عبارت دیگر شامل پرداخت‌هایی است که به عوامل تولید (نیروی کار و سرمایه) تعلق می‌گیرد. از طرف دیگر نشان می‌دهد که چه میزان از تولید داخلی به عوامل تولید در داخل و خارج از کشور تعلق می‌گیرد. به طور خلاصه، درآمد اولیه، درآمدی است که واحدهای اقتصادی (مانند خانوارها و شرکت‌ها) به واسطه فعالیت‌های تولیدی و مالکیت عوامل تولید به دست می‌آورند.

۵ توزیع ثانویه درآمد^۴ (انتقالات نقدی)

این حساب در ردیف و ستون پنجم جدول ۳، قرار دارد. این حساب انتقال درآمد از یک گروه یا نهاد به گروه یا نهاد دیگر بدون در نظر گرفتن فعالیت تولیدی را ثبت می‌کند. این توزیع معمولاً شامل مالیات‌ها، پرداخت‌های رفاهی و تأمین اجتماعی، کمک‌های بلاعوض و سایر انتقال‌های غیرتولیدی است. توزیع ثانویه درآمد باعث می‌شود درآمدهای اولیه که در حساب تخصیص درآمد اولیه جمع‌آوری شده‌اند، به درآمد قابل تصرف تبدیل شوند. به عبارت دیگر، این حساب نشان می‌دهد چگونه درآمدهای اولیه پس از پرداخت‌ها و دریافت‌های غیرمستقیم (مانند مالیات‌ها و یارانه‌ها) میان نهادهای مختلف توزیع می‌شوند.

۶ حساب درآمد قابل تصرف^۵

1. Activities
2. Generation of Income
3. Allocation of Primary Income
4. Secondary Distribution of Income
5. Use of Disposable Income



این حساب در ردیف و ستون ششم جدول ۳، قرار دارد. درآمد قابل تصرف در واقع درآمدی است که خانوارها پس از پرداخت مالیات‌ها و دریافت انتقالات نقدی از دولت (مانند یارانه‌ها یا حقوق بازنشستگی) در اختیار دارند. درآمد (ورودی) این حساب شامل حساب توزیع ثانویه درآمد (انتقالات نقدی) (۵۴۰) و حساب توزیع مجدد درآمد غیرنقدی (۵۵۵) است. از طرفی هزینه (خروجی) این حساب شامل حساب توزیع مجدد درآمد غیرنقدی (۵۵۵) و حساب مصرف درآمد (۵۶۰) است.

۷ حساب سرمایه^۱

حساب سرمایه به‌طور کلی جریان‌های مربوط به تشکیل سرمایه و تأمین مالی را در اقتصاد ثبت و نشان می‌دهد چگونه منابع مالی از طریق پس‌انداز خالص، وام‌گیری، و انتقالات سرمایه‌ای داخلی و خارجی، تأمین و به سرمایه‌گذاری‌های مختلف مانند تغییرات در موجودی‌ها، تشکیل سرمایه ثابت و تحصیل دارایی‌های مالی اختصاص می‌یابد. به عبارت دیگر، حساب سرمایه تمام مبادلات انجام شده در مورد دارایی‌های غیرمالی را ثبت می‌کند و چگونگی تبدیل این منابع به سرمایه‌گذاری مولد در اقتصاد را نشان می‌دهد. همچنین، انتقالات سرمایه‌ای و سهم نهادها از سرمایه‌گذاری بر اساس نسبت‌های مشخص در این حساب به تفکیک ثبت می‌شوند.

۸ حساب تشکیل سرمایه ثابت ناخالص^۲

این حساب که در ردیف و ستون هشتم جدول ۳، قرار دارد یکی از اجزای مهم در حساب‌های ملی است که به میزان سرمایه‌گذاری در دارایی‌های ثابت در یک دوره معین اشاره دارد. این دارایی‌های ثابت شامل مواردی مانند ساختمان‌ها، ماشین‌آلات، تجهیزات، زیرساخت‌ها و دیگر سرمایه‌های فیزیکی بلندمدت هستند که در فرایند تولید کالاها و خدمات استفاده می‌شوند.

۹ حساب مالی

این حساب در ردیف و ستون نهم جدول ۳، قرار دارد. در گزارش حساب‌های نهادی بانک مرکزی ایران، قلمروی فعالیت‌های بخش مالی شامل نهاد‌های داخلی از جمله «خانوارها»، «دولت عمومی»، «نفت و گاز»، «شرکت‌های غیرمالی» و «شرکت‌های مالی» است. همچنین در گزارش حساب‌های نهادی بانک مرکزی ایران، دارایی‌های مالی شامل هفت نوع زیر است:

۱) طلای پولی و حق برداشت مخصوص

■ **طلای پولی:** طلای نگهداری شده توسط بانک‌های مرکزی و مقامات پولی به‌عنوان ذخایر ارزی، که برای تسویه حساب‌های بین‌المللی استفاده می‌شود.
■ **حق برداشت مخصوص:** دارایی‌های ذخیره بین‌المللی که توسط صندوق بین‌المللی پول ایجاد شده‌اند و برای تأمین نقدینگی جهانی و تسهیل تجارت بین‌المللی بین کشورهای عضو استفاده می‌شوند.

۲) پول در گردش و سپرده‌ها

■ **پول در گردش:** شامل اسکناس‌ها و سکه‌هایی است که در دست مردم و واحدهای اقتصادی غیربانکی قرار دارند.
■ **سپرده‌ها:** شامل وجوهی است که افراد و شرکت‌ها در حساب‌های جاری، پس‌انداز و حساب‌های مدت‌دار در بانک‌ها و مؤسسات مالی نگهداری می‌کنند.

۳) اوراق بهادار به‌جز سهام

شامل اوراق بدهی، اوراق مشارکت، اوراق خزانه و سایر ابزارهای بدهی است که برای تأمین مالی دولت‌ها، شرکت‌ها و سایر نهادها صادر می‌شود. این اوراق بهادار نشان‌دهنده تعهد به بازپرداخت وجه به‌همراه بهره در آینده هستند.

۴) وام‌ها

مبلغی از پول که توسط یک نهاد مالی به یک فرد، شرکت یا دولت اعطا می‌شود و باید در مدت معینی به‌همراه بهره بازپرداخت شود. وام‌ها می‌توانند به‌صورت کوتاه‌مدت، میان‌مدت یا بلندمدت باشند.

۵) سهام و سایر دارایی‌های مشابه

1. Capital
2. Accumulation Account



■ **سهام:** اوراق بهاداری که نشان‌دهنده مالکیت در یک شرکت است و به دارنده آن حق دریافت سود سهام و حق رأی در مجامع عمومی شرکت را می‌دهد.

■ **سایر دارایی‌های مشابه:** شامل انواع دیگر اوراق بهاداری است که حقوق مشابهی مانند حق مشارکت در سود و زیان شرکت‌ها را به دارندگان خود اعطا می‌کنند، مثل واحدهای صندوق‌های سرمایه‌گذاری مشترک.

۶) خالص دارایی خانوارها از ذخایر بیمه عمر و صندوق‌های بازنشستگی

مبالغی که شرکت‌های بیمه به‌عنوان پشتوانه تعهدات خود در قبال بیمه‌گذاران کنار می‌گذارند. این ذخایر برای پرداخت خسارت‌ها، مطالبات و تعهدات بیمه‌ای آینده استفاده می‌شوند.

۷) سایر حساب‌های دریافتنی و پرداختنی

■ **سایر حساب‌های دریافتنی:** مطالباتی است که یک نهاد از دیگران دارد و انتظار دریافت آنها را در آینده خواهد داشت. این حساب‌ها می‌توانند شامل فروش‌های نسبه، مطالبات از مشتریان و سایر بدهکاران باشند.

■ **سایر حساب‌های پرداختنی:** تعهداتی است که یک نهاد به دیگران دارد و باید در آینده پرداخت شوند. این حساب‌ها می‌توانند شامل بدهی‌های تجاری، بدهی به تأمین‌کنندگان و سایر بستانکاران باشند.

۱۰) دنیای خارج^۱

این حساب در ردیف و ستون دهم جدول ۳، قرار دارد و شامل زیرحساب‌های جاری و سرمایه است. حساب مبادلات جاری خارجی صادرات و واردات کالاها و خدمات را به از کشورهای مختلف ثبت می‌کند. مبادلات سرمایه‌ای نیز جریان‌های مربوط به سرمایه‌گذاری‌های خارجی، مانند ورود و خروج سرمایه، وام‌گیری و وام‌دهی بین‌المللی را شامل می‌شود.

1. The Rest of the World Account

جدول ۳. نمای کلی از ماتریس حسابداری اجتماعی مالی

ع	حساب برون‌زا		حساب‌های درون‌زا								حساب‌ها			
	۱۰	۹	۸	۷	۶	۵	۴	۳	۲	۱	طبقه‌بندی			
	دنیای خارج	مالی	تشکیل سرمایه ثابت ناخالص	سرمایه	مصرف درآمد قابل تصرف	توزیع ثانویه درآمد	تخصیص درآمد اولیه	ایجاد درآمد	تولید	کالا و خدمات				
	سرمایه	جاری	فعالیت‌ها (صنایع)	بخش‌های نهادی				طبقه‌بندی نهاده‌های اولیه	فعالیت‌ها (صنایع)	گروه‌های محصولی	طبقه‌بندی			
	صادرات کالا و خدمات به قیمت (f.o.b)		تشکیل سرمایه ثابت ناخالص	تغییر در موجودی‌ها	مصارف و مخارج نهایی				مصرف واسطه	حاشیه‌های حمل و نقل و بازرگانی	تولید	کالا و خدمات	۱	
										سنتانده به قیمت پایه		فعالیت‌ها (صنایع)	۲	
	جبران خدمات کارکنان از دنیای خارج								ارزش افزوده خالص به قیمت پایه		عوامل تولید	ایجاد درآمد	۳	
	درآمد دارایی و مالیات منهای یارانه بر تولید از دنیای خارج						درآمد دارایی	ایجاد درآمد (خالص) به قیمت پایه		مالیات منهای یارانه بر تولید		تخصیص درآمد اولیه	۴	
	انتقالات جاری از دنیای خارج					انتقالات جاری	درآمد ملی خالص				بخش‌های نهادی	توزیع ثانویه درآمد	۵	
	تغییرات در خالص ارزش سهام خانوارها در ذخایر مندوزی‌های بازنشستگی از دنیای خارج				تغییرات در خالص ارزش سهام خانوارها در ذخایر مندوزی‌های بازنشستگی	درآمد قابل تصرف (خالص)						مصرف درآمد قابل تصرف	۶	
	انتقالات سرمایه از دنیای خارج	تغییر در بدهی‌ها (وام‌گیری)		انتقالات سرمایه	پس‌انداز (خالص)							سرمایه	۷	
				تشکیل سرمایه ثابت خالص					مصرف سرمایه ثابت		فعالیت‌ها (صنایع)	تشکیل سرمایه ثابت ناخالص	۸	
	خالص وام‌گیری از دنیای خارج			خالص تصاحب دارایی‌های مالی							دارایی مالی	مالی	۹	
					تغییرات در خالص ارزش سهام خانوارها در ذخایر مندوزی‌های بازنشستگی به دنیای خارج	انتقالات جاری به دنیای خارج	درآمد دارایی و مالیات منهای یارانه تولید به دنیای خارج	جبران خدمات کارکنان به دنیای خارج		واردات کالا و خدمات به قیمت (c.i.f)	جاری	دنیای خارج	۱۰	
	تراز خارجی جاری			انتقالات سرمایه به دنیای خارج							سرمایه			
												جمع		



۴-۱. تحلیل‌های آماری ماتریس حسابداری اجتماعی مالی بانک مرکزی ۱۳۹۵

در بخش‌های پیشین توضیحات، تعاریف، ضروریات، تمایزات و سایر موارد در خصوص ماتریس حسابداری اجتماعی واقعی و ماتریس حسابداری اجتماعی مالی ارائه شد. در این بخش تحلیل‌های آماری براساس ماتریس حسابداری اجتماعی مالی سال ۱۳۹۵ بانک مرکزی ارائه می‌شود. جدول ۴، FSAM کلان سال ۱۳۹۵ ایران را نشان می‌دهد که مشتمل بر ۱۰ حساب و زیرحساب است. در ادامه به ترتیب ساختار درآمدی و هزینه هر حساب ارائه و تشریح خواهد شد. جهت سهولت در تشریح و تفسیر، ساختار درآمدی و هزینه‌ای هر حساب به صورت جداگانه و در جدولی مجزا بررسی می‌شود.

جدول ۴. ماتریس حسابداری اجتماعی مالی کلان ایران سال ۱۳۹۵ (میلیارد ریال) [۱۷]

ردیف	۱	۲	۳	۴	۵	۶	۷	۸	۹	۱۰	جمع	ردیف
ردیف	حسابها	فعاليتها	ايجاد درآمد	تخصیص درآمد اولیه	توزیع ثانویه درآمد	مصرف درآمد	سرمایه (نهادی)	تشکیل سرمایه ثابت (فعاليتها)	مالی	دنیای خارج		ردیف
۱	کالها و خدمات	۹۰۷۶۷۰۰				۹۳۴۸۷۴۲	۱۳۶۹۱۲۸	۳۵۶۲۳۴۴		۳۰۲۷۸۲۵	۲۶۳۸۴۷۴۰	۱
۲	فعاليتها	۲۳۲۶۲۱۲۲									۲۳۲۶۲۱۲۲	۲
۳	ايجاد درآمد	۱۴۱۸۵۴۲۲								۱۵۰۴۹	۱۴۲۰۰۴۷۱	۳
۴	تخصیص درآمد اولیه	۴۶۰۰۶۱	۱۴۱۸۳۷۷۶	۵۵۹۴۲۵۷						۷۰۵۱۱	۲۰۳۰۸۶۰۷	۴
۵	توزیع ثانویه درآمد			۱۴۶۶۲۱۰۷	۲۸۷۴۴۵۶					۳۳۱۸۲	۱۷۵۶۹۷۴۶	۵
۶	مصرف درآمد				۱۴۶۸۲۹۶۴						۱۴۶۸۲۹۶۴	۶
۷	سرمایه (نهادی)					۵۳۳۴۲۲۲	۷۹۹۴۲۶		۷۶۹۰۱۴۰		۱۳۸۲۳۷۸۹	۷
۸	تشکیل سرمایه ثابت (فعاليتها)						۳۵۶۲۳۴۴				۳۵۶۲۳۴۴	۸
۹	مالی						۷۸۳۳۵۴۶			۳۴۳۹۶۹	۷۴۸۹۵۷۶	۹
۱۰	دنیای خارج	۲۶۶۲۵۵۵		۱۶۶۹۵	۵۲۲۴۲	۱۲۳۲۴	۲۵۹۳۴۴		۲۰۰۵۶۳	۴۰۲۷۵۰	۲۳۹۹۸۴۸	۱۰
جمع	۲۶۳۸۴۷۴۰	۲۳۲۶۲۱۲۲	۱۴۲۰۰۴۷۱	۲۰۳۰۸۶۰۷	۱۷۵۶۹۷۴۶	۱۴۶۸۲۹۶۴	۱۳۸۲۳۷۸۹	۳۵۶۲۳۴۴	۷۴۸۹۵۷۶	۳۳۹۹۸۴۸	۱۴۳۶۸۴۲۱۱	



پیش از بررسی ساختار درآمدی و هزینه‌ای هر حساب ذکر یک نکته ضروری است. ممکن است بعضی از حساب‌ها مانند حساب تولید دارای زیرحساب‌هایی باشند که برای همه حساب‌ها و زیرحساب‌ها عنوان حساب در نظر گرفته خواهد شد و تا انتهای گزارش از این قاعده تبعیت می‌شود. همچنین اقلام هزینه‌ای هر حساب به‌عنوان خروجی و اقلام درآمدی هر حساب به‌عنوان ورودی هر حساب تعریف می‌شود. جدول ۵، ساختار هزینه و درآمد حساب کالا و خدمات را نشان می‌دهد. حساب کالا و خدمات یکی از دوزیرحساب تولید است. این حساب جریان مصرف کالاها و خدمات را از یک سو و عرضه کالا و خدمات را از سوی دیگر به تصویر می‌کشد. ترکیب اقلام هزینه‌ای این حساب نشان می‌دهد، حدود ۹۰ درصد از هزینه کالا و خدمات به‌صورت اقلام ورودی به حساب فعالیت‌ها وارد می‌شود. همچنین حدود ۱۰ درصد از آن صرف واردات خواهد شد که به‌عنوان قلم ورودی وارد حساب دنیای خارج (واردات) می‌شود. اقلام درآمدی این حساب نشان می‌دهد که حدود ۶۰ درصد از عرضه کالا و خدمات در اختیار دو حساب «فعالیت‌های اقتصادی» و حساب «مصرف درآمد نهادها» قرار می‌گیرد. به‌عبارت‌دیگر، ۶۰ درصد از خروجی حساب‌های مذکور به‌عنوان درآمد وارد حساب کالا و خدمات می‌شود. ورودی حساب کالا و خدمات نشان می‌دهد حدود ۳۵ درصد از درآمد این حساب در واقع نهاده واسطه‌ای بوده که به حساب فعالیت‌ها عرضه شده است.

جدول ۵. ساختار هزینه و درآمد حساب کالا و خدمات (میلیارد ریال)

اقلام درآمدی			اقلام هزینه‌ای		
درصد	ارزش	حساب‌ها	درصد	ارزش	حساب‌ها
۳۴/۴۰	۹,۰۷۶,۷۰۱	تولید	۸۹/۵۳	۲۳,۲۶۲,۱۲۳	تولید
۳۵/۴۳	۹,۳۴۸,۷۴۲	مصرف درآمد	۱/۷۷	۴۶۰,۰۶۲	تخصیص درآمد اولیه
۵/۱۹	۱,۳۶۹,۱۲۸	سرمایه (نهادی)	۱۰/۲۵	۲,۶۶۲,۵۵۶	دنیای خارج
۱۳/۵۰	۳,۵۶۲,۳۴۴	تشکیل سرمایه ثابت (فعالیت‌ها)			
۱۱/۴۸	۳,۰۲۷,۸۲۵	دنیای خارج			
۱۰۰.۰۰	۲۶,۳۸۴,۷۴۰	جمع	۱۰۰	۲۶,۳۸۴,۷۴۰	جمع

مأخذ: همان.

جدول ۶، حساب فعالیت‌ها را نشان می‌دهد. حساب فعالیت‌ها شقه دیگر حساب تولید است که نشان می‌دهد هر فعالیت اقتصادی چه نوع کالایی مهم از کالای اصلی و فرعی را تولید کرده است. ساختار هزینه و درآمد این حساب نشان می‌دهد از ۱۰۰ درصد هزینه این حساب حدود ۶۰ درصد صرف پرداختی به عوامل تولید شده و سایر هزینه‌های این حساب بابت تأمین نهاده‌های واسطه‌ای وارد حساب کالا و خدمات شده است. از این رو می‌توان گفت؛ ساختار تولید در اقتصاد ایران ارزش افزوده محور است. به‌عبارت‌دیگر، سهم عوامل تولید اولیه از نهاده‌های واسطه‌ای بیشتر است.

جدول ۶. ساختار هزینه و درآمد حساب فعالیت‌ها (میلیارد ریال)

اقلام درآمدی			اقلام هزینه‌ای		
درصد	ارزش	حساب‌ها	درصد	ارزش	حساب‌ها
۱۰۰	۲۳,۲۶۲,۱۲۳	کالاها و خدمات	۳۹,۰۲	۹,۰۷۶,۷۰۱	کالاها و خدمات
			۶۰,۹۸	۱۴,۱۸۵,۴۲۲	ایجاد درآمد
۱۰۰	۲۳,۲۶۲,۱۲۳	جمع	۱۰۰	۲۳,۲۶۲,۱۲۳	جمع

مأخذ: همان.

جدول ۷، ساختار هزینه و درآمد حساب عوامل تولید را نشان می‌دهد. همان‌طور که ملاحظه می‌شود ۹۹/۸۸ درصد از ستانده این حساب در طرف هزینه وارد حساب تخصیص درآمد اولیه می‌شود. به عبارت دیگر، به عنوان درآمد اولیه در اختیار نهادهای داخلی از جمله خانوارها، نفت و گاز، شرکت‌های مالی و غیرمالی قرار می‌گیرد تا در مراحل بعد توزیع، مصرف یا پس‌انداز شود. همچنین کمتر از یک درصد از هزینه‌های این حساب به عنوان پرداختی به عوامل تولید دنیای خارج اختصاص می‌یابد. طرف درآمد این حساب نشان می‌دهد که ۹۹/۸۹ درصد از درآمد این حساب از فعالیت‌های تولیدی حاصل می‌شود و کمتر از یک درصد از درآمد عوامل تولید از طریق دنیای خارج به دست می‌آید.

جدول ۷. ساختار هزینه و درآمد حساب ایجاد درآمد (میلیاردریال)

اقلام درآمدی			اقلام هزینه‌ای		
درصد	ارزش	حساب‌ها	درصد	ارزش	حساب‌ها
۹۹/۸۹	۱۴,۱۸۵,۴۲۲	فعالیت‌ها	۹۹,۸۸	۱۴,۱۸۳,۷۷۷	تخصیص درآمد اولیه
۰/۱۱	۱۵,۰۵۰	دنیای خارج	۰,۱۲	۱۶,۶۹۵	دنیای خارج
۱۰۰	۱۴,۲۰۰,۴۷۲	جمع	۱۰۰	۱۴,۲۰۰,۴۷۲	جمع

مأخذ: همان.

جدول ۸، درآمد و هزینه حساب تخصیص درآمد اولیه را نشان می‌دهد. حساب تخصیص درآمد اولیه به عنوان پل ارتباطی میان حساب عوامل تولید و حساب‌های توزیع و مصرف درآمد عمل می‌کند. به عبارت دیگر، درآمد حاصل از ارائه نهادهای تولید توسط نهادهای داخلی را ثبت می‌کند تا این درآمد در فرایند بعدی توالی حساب‌ها از طریق نهادها توزیع، مصرف یا در نهایت پس‌انداز شود. ساختار هزینه‌ای این حساب نشان می‌دهد حدود ۷۲ درصد از تخصیص درآمد اولیه توزیع مجدد می‌شود. همچنین کمتر از یک درصد (۰/۲۶) به دنیای خارج می‌رود. ساختار درآمدی نیز نشان می‌دهد ۶۹/۸۴ درصد از درآمد این حساب از طریق ارائه عوامل تولید تأمین خواهد شد و ۲۷/۵۵ درصد از اقلام هزینه‌ای و درآمدی این حساب درون خود حساب ایجاد می‌شود.

جدول ۸. ساختار هزینه و درآمد حساب تخصیص درآمد اولیه (میلیاردریال)

اقلام درآمدی			اقلام هزینه‌ای		
درصد	ارزش	حساب‌ها	درصد	ارزش	حساب‌ها
۲/۲۷	۴۶۰,۰۶۲	کالاها و خدمات	۲۷/۵۵	۵,۵۹۴,۲۵۷	تخصیص درآمد اولیه
۶۹/۸۴	۱۴,۱۸۳,۷۷۷	ایجاد درآمد	۷۲/۲۰	۱۴,۶۶۲,۱۰۷	توزیع ثانویه درآمد
۲۷/۵۵	۵,۵۹۴,۲۵۷	تخصیص درآمد اولیه	۰/۲۶	۵۲,۲۴۲	دنیای خارج
۰/۳۵	۷۰,۵۱۱	دنیای خارج			
۱۰۰	۲۰,۳۰۸,۶۰۷	جمع	۱۰۰	۲۰,۳۰۸,۶۰۷	جمع

مأخذ: همان.

جدول ۹، حساب توزیع ثانویه درآمد را نشان می‌دهد. حدود ۸۳ درصد از درآمد یا ورودی این حساب از طریق حساب تخصیص درآمد اولیه ایجاد می‌شود. به عبارت دیگر، منشأ اصلی درآمد حساب توزیع ثانویه درآمد، حساب تخصیص درآمد اولیه است. ۱۶/۳۶ درصد از اقلام هزینه‌ای و درآمدی این حساب به مبادلات درون خود حساب اختصاص دارد. اقلام هزینه‌ای این حساب نشان می‌دهد که حدود ۸۳ درصد از توزیع ثانویه درآمد وارد حساب مصرف درآمد می‌شود.



جدول ۹. ساختار هزینه و درآمد حساب توزیع ثانویه درآمد (میلیارد ریال)

اقلام درآمدی			اقلام هزینه‌ای		
درصد	ارزش	حساب‌ها	درصد	ارزش	حساب‌ها
۸۳/۴۵	۱۴,۶۶۲,۱۰۷	تخصیص درآمد اولیه	۱۶/۳۶	۲,۸۷۴,۴۵۶	توزیع ثانویه درآمد
۱۶/۳۶	۲,۸۷۴,۴۵۶	توزیع ثانویه درآمد	۸۳/۵۷	۱۴,۶۸۲,۹۶۵	مصرف درآمد
۰/۱۹	۳۳,۱۸۲	دنیای خارج	۰/۰۷	۱۲,۳۲۵	دنیای خارج
۱۰۰	۲۰,۳۰۸,۶۰۷	جمع	۱۰۰	۱۷,۵۶۹,۷۴۶	جمع

مأخذ: همان.

جدول ۱۰، حساب مصرف درآمد قابل تصرف را به تصویر می‌کشد. این حساب نشان می‌دهد که چگونه منابع مالی بین مصرف و سرمایه‌گذاری تقسیم می‌شود. در این حساب، ۱۰۰ درصد درآمد یا ورودی از طریق حساب توزیع ثانویه درآمد حاصل خواهد شد. کل درآمد این حساب از حساب توزیع ثانویه درآمد به دست می‌آید. ۶۳/۶۷ درصد از درآمدهای حاصل مصرف کالا و خدمات می‌شود. این درصد نشان‌دهنده اهمیت بالای مصرف در اقتصاد و نقش آن در تحریک تقاضا و افزایش تولید است. همچنین ۳۶/۳۳ درصد از درآمدها به حساب سرمایه (نهادی) اختصاص می‌یابد.

جدول ۱۰. ساختار هزینه و درآمد حساب درآمد قابل تصرف (مصرف درآمد) (میلیارد ریال)

اقلام درآمدی			اقلام هزینه‌ای		
درصد	ارزش	حساب‌ها	درصد	ارزش	حساب‌ها
۱۰۰	۱۴,۶۸۲,۹۶۵	توزیع ثانویه درآمد	۶۳/۶۷	۹,۳۴۸,۷۴۲	کالاهای و خدمات
			۳۶/۳۳	۵,۳۳۴,۲۲۳	سرمایه (نهادی)
۱۰۰	۱۴,۶۸۲,۹۶۵	جمع	۱۰۰	۱۴,۶۸۲,۹۶۵	جمع

مأخذ: همان.

جدول ۱۱، حساب سرمایه (نهادی) را نشان می‌دهد. همان‌طور که ملاحظه می‌شود، ۳۸/۵۹ درصد از درآمد یا ورودی این حساب از طریق حساب مصرف درآمد تأمین خواهد شد. از طرفی ۵۵/۶۳ درصد از درآمد این حساب از طریق حساب مالی تأمین می‌شود. در طرف هزینه مشاهده می‌گردد که ۵۶/۶۷ درصد از خروجی‌های این حساب وارد حساب مالی می‌شود. با توجه به جدول ۱۱، قابل مشاهده است که حساب مالی هم در طرف ارقام ورودی و هم در طرف ارقام خروجی قرار دارد. این امر بدین معناست که حساب سرمایه در طول دوره حسابداری با حساب مالی در مراد است که تقریباً به میزان مشابهی با آن دریافت و پرداخت دارد.

جدول ۱۱. ساختار هزینه و درآمد حساب سرمایه (نهادی) (میلیارد ریال)

اقلام درآمدی			اقلام هزینه‌ای		
درصد	ارزش	حساب‌ها	درصد	ارزش	حساب‌ها
۳۸/۵۹	۵,۳۳۴,۲۲۳	درآمد قابل تصرف	۹/۹۰	۱,۳۶۹,۱۲۸	کالاها و خدمات
۵/۷۸	۷۹۹,۴۲۶	سرمایه (نهادی)	۵/۷۸	۷۹۹,۴۲۶	سرمایه (نهادی)
۵۵/۶۳	۷,۶۹۰,۱۴۰	مالی	۲۵/۷۷	۳,۵۶۲,۳۴۴	تشکیل سرمایه ثابت (فعالیت‌ها)
			۵۶/۶۷	۷,۸۳۳,۵۴۶	مالی
			۱/۸۸	۲۵۹,۳۴۴	دنیای خارج
۱۰۰	۱۳,۸۲۳,۷۸۹	جمع	۱۰۰	۱۳,۸۲۳,۷۸۹	جمع

مأخذ: همان.

جدول ۱۲، حساب تشکیل سرمایه ثابت (فعالیت‌ها) را نشان می‌دهد. نتایج نشان می‌دهد که ۱۰۰ درصد از سرمایه‌گذاری‌های حساب تشکیل سرمایه ثابت از طریق حساب سرمایه نهادی تأمین می‌شود. نهادها، شامل خانوارها، شرکت‌های مالی و غیرمالی و شرکت‌های نفت و گاز هستند که تأمین‌کنندگان اصلی سرمایه (پس‌انداز) می‌باشند. همچنین، ۱۰۰ درصد از خروجی‌های این حساب به حساب کالا و خدمات وارد می‌شود. بنابراین، می‌توان نتیجه گرفت که در فرایند تشکیل سرمایه ثابت، نهادها به‌عنوان منابع اصلی سرمایه‌گذاری و کالا و خدمات به‌عنوان مقاصد این سرمایه‌گذاری‌ها عمل می‌کنند. این اطلاعات نشان می‌دهند که هماهنگی بین نهادها و تأمین منابع مورد نیاز برای تشکیل سرمایه ثابت از اهمیت بسزایی برخوردار است.

جدول ۱۲. ساختار هزینه و درآمد حساب تشکیل سرمایه ثابت (فعالیت‌ها) (میلیارد ریال)

اقلام درآمدی			اقلام هزینه‌ای		
درصد	ارزش	حساب‌ها	درصد	ارزش	حساب‌ها
۱۰۰	۳,۵۶۲,۳۴۴	سرمایه (نهادی)	۱۰۰	۳,۵۶۲,۳۴۴	کالاها و خدمات
۱۰۰	۳,۵۶۲,۳۴۴	جمع	۱۰۰	۳,۵۶۲,۳۴۴	جمع

مأخذ: همان.

جدول ۱۳، ساختار هزینه‌ای و درآمدی حساب مالی را نشان می‌دهد. صرف‌نظر از ناترازی در حساب دنیای خارج، واضح است که حساب سرمایه (نهادی) به‌صورت ۱۰۰ درصدی با حساب مالی در تعامل است. به‌عبارت‌دیگر، این حساب تنها به‌عنوان یک واسطه برای نمایش و ثبت تغییرات در حساب سرمایه (نهادی) عمل می‌کند. بنابراین هرگونه تغییر در حساب سرمایه نهادی می‌تواند تأثیرات قابل توجهی بر حساب مالی داشته باشد.



جدول ۱۳. ساختار هزینه و درآمد حساب مالی (میلیارد ریال)

اقلام درآمدی			اقلام هزینه‌ای		
درصد	ارزش	حساب‌ها	درصد	ارزش	حساب‌ها
۱۰۴/۵۹	۷,۸۳۳,۵۴۶	سرمایه (نهادی)	۱۰۲/۶۸	۷,۶۹۰,۱۴۰	سرمایه (نهادی)
-۴/۵۹	-۳۴۳,۹۶۹	دنیای خارج	-۲/۶۸	-۲۰۰,۵۶۳	دنیای خارج
۱۰۰	۷,۴۸۹,۵۷۷	جمع	۱۰۰	۷,۴۸۹,۵۷۷	جمع

مأخذ: همان.

جدول ۱۴، ساختار هزینه‌ای و درآمدی حساب دنیای خارج را نشان می‌دهد. حدود ۱۰۰ درصد از ورودی و خروجی این حساب را حساب کالا و خدمات به خود اختصاص داده است. به عبارت دیگر، بخش جاری حساب دنیای خارج نقش اصلی را در این حساب بازی می‌کند که ارزش صادرات و واردات کالا و خدمات را نشان می‌دهد. منفی بودن اعداد اقلام این حساب با حساب‌های مالی و دنیای خارج نشان از ناترازی دارد که از طریق حساب‌های مذکور به این حساب وارد شده است.

جدول ۱۴. ساختار هزینه و درآمد حساب دنیای خارج (میلیارد ریال)

اقلام درآمدی			اقلام هزینه‌ای		
درصد	ارزش	حساب‌ها	درصد	ارزش	حساب‌ها
۱۱۰.۹۵	۲,۶۶۲,۵۵۶	کالاهای و خدمات	۱۲۶/۱۷	۳,۰۲۷,۸۲۵	کالاهای و خدمات
۰.۷۰	۱۶,۶۹۵	ایجاد درآمد	۰/۶۳	۱۵,۰۵۰	ایجاد درآمد
۲.۱۸	۵۲,۴۴۲	تخصیص درآمد اولیه	۲/۹۴	۷۰,۵۱۱	تخصیص درآمد اولیه
۰.۵۱	۱۲,۳۲۵	توزیع ثانویه درآمد	۱/۳۸	۳۳,۱۸۲	توزیع ثانویه درآمد
۱۰.۸۱	۲۵۹,۳۴۴	سرمایه (نهادی)	-۱۴/۳۳	-۳۴۳,۹۶۹	مالی
-۸.۳۶	-۲۰۰,۵۶۳	مالی	-۱۶/۷۸	-۴۰۲,۷۵۰	دنیای خارج
-۱۶.۷۸	-۴۰۲,۷۵۰	دنیای خارج			
۱۰۰	۲,۳۹۹,۸۴۹	جمع	۱۰۰	۲,۳۹۹,۸۴۹	جمع

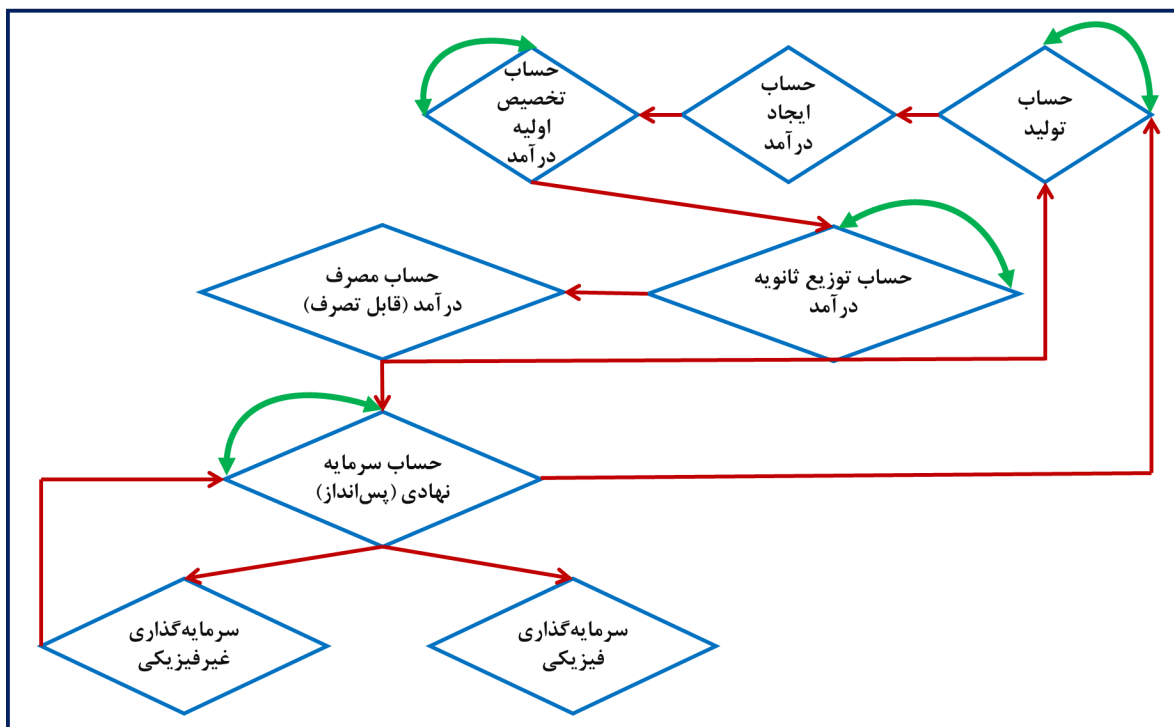
مأخذ: همان.

۵. تعاملات بخش‌های واقعی و مالی از نگاه ماتریس حسابداری اجتماعی مالی

ماتریس حسابداری اجتماعی مالی جریان‌های درآمدی و هزینه‌های فعالان اقتصادی اهم از بنگاه‌ها، نیروی کار و نهادها را به تفصیلی‌ترین شکل ممکن به تصویر می‌کشد. ساز و کار شکل‌گیری جریان‌های مذکور را می‌توان به صورت شماتیک در شکل ۳، مشاهده و ردیابی کرد. بر اساس شکل ۳، با افزایش تولید فعالیت‌های اقتصادی (حساب تولید) تقاضا از سوی بنگاه‌های اقتصادی جهت استخدام نهاده‌های واسطه‌ای و نهاده‌های اولیه (نیروی کار، سرمایه) افزایش می‌یابد. به عبارت دیگر، فعالیت‌های اقتصادی بخشی از نهاده‌های مورد نیاز جهت افزایش تولید را در قالب مبادلات واسطه‌ای از سایر فعالیت‌های اقتصادی و بخشی دیگر را از طریق عوامل تولید تأمین می‌کنند. در شکل ۳، فلش دوطرفه بر

حساب تولید بیانگر مبادلات واسطه‌ای است و فلش قرمز رنگ خروجی بیانگر جریان درآمدی به سمت عوامل تولید است. درآمد عوامل تولید در حسابی با عنوان حساب عوامل تولید ثبت می‌شود. با توجه به اینکه صاحبان عوامل تولید نهادهای جامعه و به خصوص خانوارها هستند، لذا درآمد عوامل تولید وارد حسابی با عنوان تخصیص اولیه درآمد می‌شود تا به تفکیک نهادهای مختلف درآمد ایجاد شده تخصیص یابد. حساب تخصیص اولیه درآمد علاوه بر درآمد عوامل تولید، درآمدهای ناشی از بهره یا سود سرمایه مالی، سود اوراق بدهی، سود بانکی (منهای کارمزد احتسابی)، سود اوراق مشارکت، درآمد توزیع شده شرکت‌ها، درآمد حاصل از سرمایه‌گذاری ذخایر بیمه و بهره مالکانه منابع طبیعی را نیز دربرمی‌گیرد. به‌طور کلی، حساب تخصیص اولیه درآمد دو ورودی دارد. اول، حساب عوامل تولید است که درآمد عوامل تولید را ثبت می‌کند. دوم، ناشی از مبادلات درون خود حساب است که مصداق‌های آن درآمدهای ناشی از سود سرمایه مالی، سود اوراق بدهی و ... می‌تواند باشد. این حساب از طریق یک خروجی، درآمد اولیه ایجاد شده از منابع مذکور را وارد حسابی با عنوان حساب توزیع ثانویه درآمد می‌کند. حساب توزیع ثانویه درآمد علاوه بر ورودی مذکور، در قالب مبادلات درون حسابی انتقالات جاری بین نهادهای رانیز ثبت می‌کند. به‌عبارت‌دیگر، یک خروجی دارد که با فلش دوطرفه نشان داده شده است. ماتریس انتقالات جاری بین نهادهای در ماتریس حسابداری اجتماعی مالی به ماتریسی اطلاق می‌شود که تمامی انتقالات مالیاتی، انتقالات جاری، و سایر جابه‌جایی‌های مالی که بین نهادهای مختلف (مانند خانوارها، دولت، بنگاه‌های اقتصادی و بخش‌های خارجی) در طول یک دوره مالی صورت می‌گیرد را به‌صورت تفصیلی نمایش می‌دهد. حساب توزیع ثانویه درآمد یک خروجی دارد که بیانگر مصرف درآمد یا درآمد قابل تصرف است. در یک جمع‌بندی می‌توان گفت که درآمد نهادهای جامعه در قالب سه حساب «تخصیص اولیه درآمد»، «توزیع ثانویه درآمد» و «درآمد قابل تصرف» قابل تشریح است.

شکل ۳. ردیابی جریان‌های درآمدی نهادهای داخلی



مأخذ: یافته‌های گزارش.



نهادهای جامعه علاوه بر مصرف، پس انداز نیز دارند. با توجه به شکل ۳، نهادهای جامعه بخشی از درآمد قابل تصرف را صرف خرید کالاها و خدمات نهایی می‌کنند که با فلش به سمت حساب تولید نشان داده شده است و بخشی دیگر را پس انداز می‌کنند که این میزان پس انداز در حسابی با عنوان «حساب سرمایه نهادی (پس انداز)» ثبت می‌شود. حساب سرمایه نهادی یکی از مهم‌ترین حساب‌های موجود در ماتریس حسابداری اجتماعی مالی است که پل میان بخش واقعی و مالی اقتصاد را برقرار می‌سازد. این حساب سه ورودی و سه خروجی دارد. اولین ورودی این حساب از سمت حساب درآمد قابل تصرف است. در واقع آنچه پس از کسر مصرف نهایی از درآمد قابل تصرف باقی می‌ماند به عنوان پس انداز نهادهای داخلی وارد این حساب می‌شود که نشان‌دهنده پس انداز نهادهای جامعه است. دومین ورودی این حساب، انتقالات سرمایه‌ای بین نهادی بوده که با فلش دوطرفه نشان داده شده است. ماتریس انتقالات سرمایه‌ای به ماتریسی اطلاق می‌شود که شامل داده‌های مربوط به انتقالات سرمایه‌ای بین نهادهای مختلف اقتصادی (مانند خانوارها، دولت، بنگاه‌های اقتصادی و بخش‌های خارجی) است. این ماتریس بر اساس آمار جریان‌های وجوه و سرمایه‌ها استخراج می‌شود و به نمایش میزان و نوع انتقالات سرمایه‌ای صورت گرفته کمک می‌کند. سومین ورودی این حساب از سمت حساب سرمایه‌گذاری غیر فیزیکی است که در ادامه در خصوص آن توضیحات لازم ارائه خواهد شد.

حساب سرمایه نهادی دارای سه خروجی است. اولین خروجی این حساب، تغییر در موجودی انبار برای نهادهای جامعه به تفکیک فعالیت‌های مختلف اقتصادی است که با فلش به سمت حساب تولید کشیده شده است. این خروجی نشان‌دهنده تغییرات در موجودی‌های سرمایه‌ای (مانند انبارها، تجهیزات، و دارایی‌های ثابت) است که به نهادهای مختلف اقتصادی (مانند خانوارها، بنگاه‌های اقتصادی و دولت) اختصاص یافته است. این تغییرات به تفکیک فعالیت‌های مختلف اقتصادی، مانند تولید کالاها و خدمات، ثبت می‌شود. خروجی دوم این حساب که با فلش دوطرفه نشان داده شده است در واقع مبادلات سرمایه‌ای بین نهادی است که پیشتر در خصوص آن توضیحات ارائه شد. در انتها، مهم‌ترین خروجی حساب سرمایه نهادی سرمایه‌گذاری فیزیکی و غیر فیزیکی است. به عبارت دیگر، نحوه تخصیص پس انداز نهادهای جامعه به سرمایه‌گذاری در فعالیت‌های تولیدی (سرمایه‌گذاری فیزیکی) و خرید دارایی‌های مالی (سرمایه‌گذاری غیر فیزیکی) را نشان می‌دهد. در واقع ماتریس حسابداری اجتماعی مالی امکان لازم جهت تفکیک انواع سرمایه‌گذاری فیزیکی و غیر فیزیکی را به خوبی فراهم می‌سازد که پیش از آن در قالب ماتریس حسابداری اجتماعی واقعی ردیابی این نوع سرمایه‌گذاری میسر نبود. با تحقق این امر می‌توان اثرات تغییر در دارایی‌های فیزیکی که در ماتریس حسابداری اجتماعی واقعی به صورت برون‌زا تصور می‌شد و همچنین تغییر در دارایی‌های مالی که پیش از این در نظر گرفته نمی‌شد را بررسی کرد. برای مثال می‌توان بررسی کرد که چنانچه میزان طلا و ارز در اختیار خانوارها وارد چرخه تولید فعالیت‌های اقتصادی شود و ایجاد ظرفیت تولیدی کند، هر یک از فعالان اقتصادی به چه میزان از ظرفیت تولیدی ایجاد شده منتفع می‌شوند. امکان بررسی موضوع مذکور تا پیش از پیدایش ماتریس حسابداری اجتماعی مالی فراهم نبوده است. مکانیسم اثر این اقدام را می‌توان در شکل ۳، مشاهده کرد. حساب سرمایه‌گذاری فیزیکی با به عبارت دیگر حساب مالی یک خروجی دارد که وارد حساب پس انداز نهادی می‌شود. این امر سیکل قبلی یعنی خروجی‌های حساب سرمایه نهادی را تقویت می‌کند. برای مثال اگر خروجی حساب سرمایه نهادی به حساب سرمایه‌گذاری در فعالیت‌های اقتصادی (فیزیکی) را در نظر بگیریم، می‌توانیم مشاهده کنیم که چگونه تغییر در دارایی‌های مالی می‌تواند منجر به افزایش بنیه تولیدی و به عبارتی افزایش سرمایه‌گذاری فیزیکی شود.

۶. تحلیل آماری زیر حساب‌های ماتریس حسابداری اجتماعی مالی بانک مرکزی ۱۳۹۵

در بخش قبل ساختار درآمدی و هزینه‌های حساب‌های ماتریس حسابداری اجتماعی مالی در سطح کلان بررسی شد. در این بخش تحلیل آماری ماتریس حسابداری اجتماعی مالی سال ۱۳۹۵ در سطح شش گروه محصولی، شش فعالیت و به همین ترتیب در سطح انواع عوامل تولید و نهادهای جامعه صورت می‌گیرد.

ماتریس حسابداری اجتماعی مالی سال ۱۳۹۵ بانک مرکزی دارای ۸۹ فعالیت و ۱۳۰ محصول است. طبیعتاً به دلیل ابعاد بزرگ، تحلیل آن در قالب یک گزارش تحلیلی امکان‌پذیر نیست. از این رو، ۸۹ فعالیت و ۱۳۰ محصول در قالب شش گروه محصولی و شش فعالیت شامل «کشاورزی»، «معادن، نفت و گاز»، «صنایع»، «آب، برق و گاز»، «ساختمان» و «خدمات» جمع‌بندی شد. در ادامه به ترتیب تحلیل‌های مربوط به هر یک از حساب‌های ماتریس حسابداری اجتماعی مالی سال ۱۳۹۵ ارائه می‌شود.

۶-۱. تحلیل آماری حساب تولید

پیش از تحلیل حساب تولید بر مبنای ساختار ماتریس حسابداری اجتماعی مالی یا به‌طور کلی الگوهای داده-ستانده، ذکر یک نکته ضروری است. الگوهای داده-ستانده که توسط لئونتیف توسعه یافته‌اند، ذاتاً مبتنی بر دیدگاه‌های کینزی هستند، اما در برخی از نسخه‌ها و کاربردها می‌توان الگوهای کلاسیک و نئوکلاسیک را نیز مشاهده نمود. شواهدی بر کینزی بودن این الگوها وجود دارد که در ادامه بیان می‌شود:

الف) تأکید بر وابستگی‌های بین‌بخشی: این الگوها نشان می‌دهند چگونه بخش‌های مختلف اقتصادی به یکدیگر وابسته‌اند که با نگاه کل‌گرایانه و ساختاری اقتصاد کینزی همخوانی دارد.

ب) تثبیت قیمت‌ها و فرض بهره‌برداری ناقص از ظرفیت‌ها: در بیشتر کاربردهای الگوی داده-ستانده، قیمت‌ها ثابت فرض می‌شوند و ظرفیت‌های اقتصادی می‌توانند کمتر از حد کامل باشند، که با دیدگاه‌های کینزی در مورد وجود بیکاری و عدم تعادل در بازارها مطابقت دارد.

ج) نقش تقاضای نهایی: الگوهای داده-ستانده معمولاً تأکید زیادی بر تقاضای نهایی مثل مصرف خانوار و مخارج دولت دارند که از اصول اساسی اقتصاد کینزی است.

به‌طور کلی می‌توان گفت؛ که تقاضا در الگوهای داده-ستانده و ماتریس حسابداری اجتماعی واقعی و مالی با فرض وجود ظرفیت مازاد و منابع استفاده نشده در نظر گرفته می‌شود، بنابراین هر افزایش برون‌زا در تقاضا می‌تواند با افزایش متناظر در عرضه تأمین شود. از این رو، ملاک عمل در سازوکار الگوهای داده-ستانده و ماتریس حسابداری اجتماعی ایجاد تقاضاست؛ با این فرض که عرضه به میزان تقاضای ایجاد شده تأمین می‌شود.

بر اساس آنچه گفته شد؛ شکل ۴، تقاضای واسطه (حساب تولید) و تقاضای نهایی از تولیدات اقتصادی را نشان می‌دهد. همان‌طور که ملاحظه می‌شود ۳۴ درصد از تولیدات اقتصادی به‌عنوان نهاده واسطه مورد استفاده قرار می‌گیرند و ۶۶ درصد به مصرف نهایی می‌رسند. این الگو برای همه تولیدات به‌جز «آب، برق و گاز» قابل مشاهده است. شکل ۴، حاوی یافته‌های مهمی است که در جهت سیاستگذاری اقتصادی می‌توان از آن بهره برد.

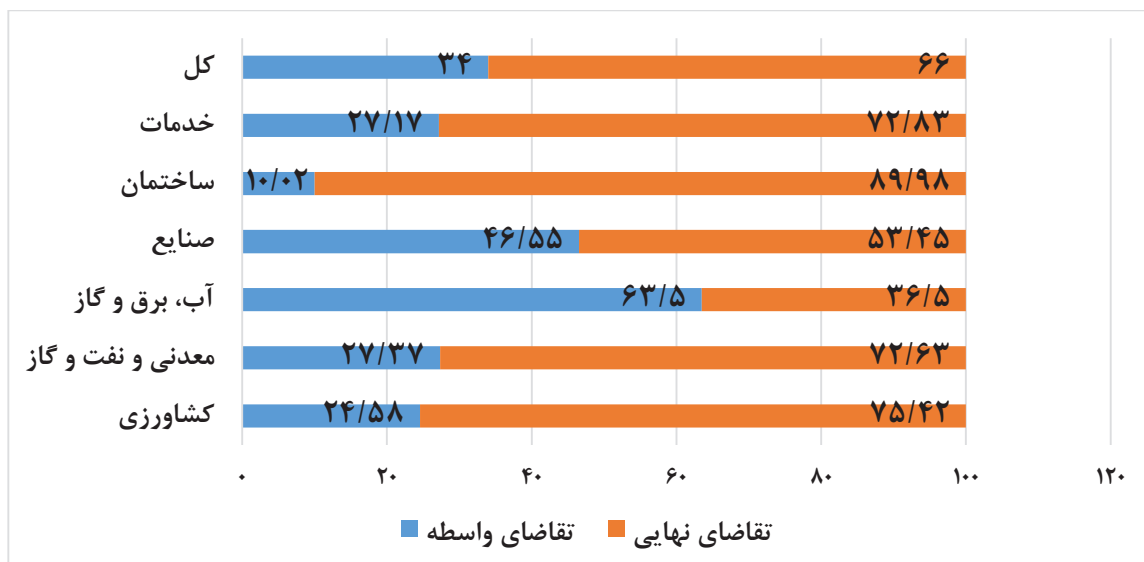
بالا بودن تقاضای واسطه‌ای به‌معنای پیوندهای پسین و پیشین قوی میان فعالیت‌های اقتصادی است. در مقابل، بالا بودن تقاضای نهایی به‌معنای نقش و اهمیت تولیدات یک فعالیت خاص در مصرف نهایی خانوارها، مخارج دولت و سایر اقلام تقاضای نهایی است. در این میان، بالا بودن تقاضای واسطه یا تقاضای نهایی به‌تنهایی کافی نیست، چراکه اگر فعالیت تقاضای واسطه بالا و نهایی پایین داشته‌اند می‌تواند از طریق



یک شوک تقاضای نهایی از تباطات پسین و پیشین بالایی ایجاد کند. از طرف دیگر، چنانچه تقاضای نهایی بالا و تقاضای واسطه پایین باشد؛ به دلیل ضعیف بودن پیوندهای بین بخشی نمی توان انتظار افزایش مبادلات واسطه‌ای بین بخشی را داشت. بنابراین می توان نتیجه گرفت؛ فعالیت‌هایی که نسبت متناسبی از تقاضای نهایی و واسطه‌ای را دارند می توانند با توازن بیشتری منجر به افزایش تولید و رشد اقتصادی شوند. فعالیت «صنایع» از جمله این فعالیت‌هاست که به ترتیب تقاضای واسطه و نهایی آن ۴۶/۵۵ و ۵۳/۴۵ درصد است. از منظر تقاضای نهایی فعالیت‌های «ساختمان» و «کشاورزی» به ترتیب با ۸۹/۹۸ و ۷۵/۴۲ درصد بیشترین میزان تقاضای نهایی را دارا هستند. در مقابل فعالیت «آب، برق و گاز» بیشترین میزان تقاضای واسطه را داراست.

در خصوص بخش ساختمان ذکر یک نکته ضروری است. این بخش به واسطه‌ی نیاز نهاده‌ای که از سایر فعالیت‌های اقتصادی دارد؛ پیوندهای پسین بالا و به دلیل نوع تولیدات که ماهیتاً کالای نهایی است پیوندهای پیشین پایینی دارد. از این رو، به واسطه بالا بودن تقاضای نهایی برای تولیدات این فعالیت و بالا بودن پیوندهای پسین، هر گونه افزایش در رشد تقاضا برای این تولیدات این فعالیت می تواند موجبات ایجاد تحرک در نظام اقتصادی را فراهم سازد.

شکل ۴. نمودار ستانده حساب تولید (زیرحساب کالا و خدمات) (درصد)



مأخذ: همان.

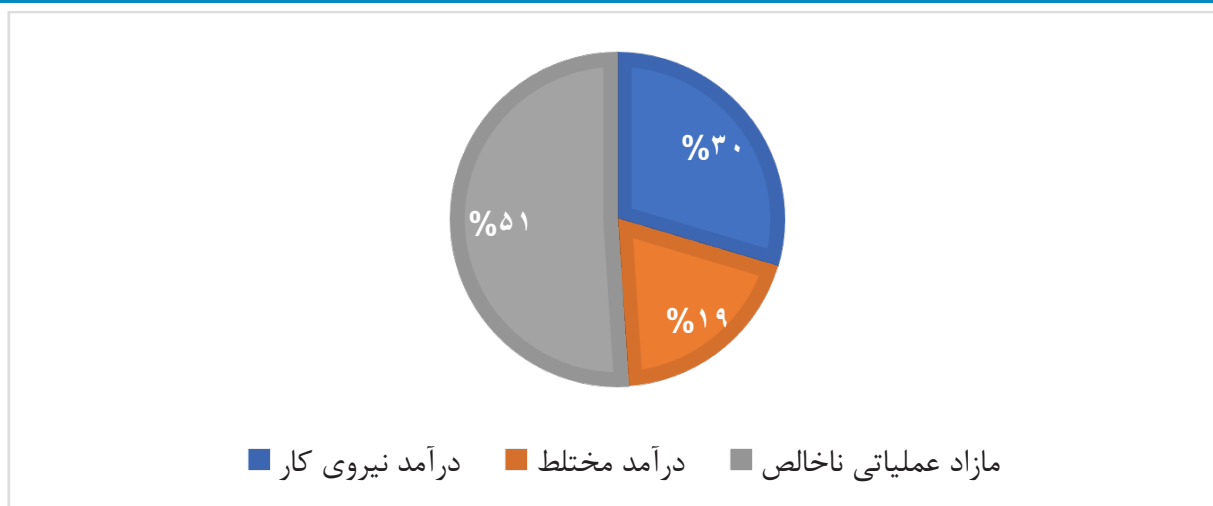
۲-۶. تحلیل آماری حساب عوامل تولید

عوامل تولید یا نهاده‌های اولیه از جمله نهاده‌های بسیار با اهمیت در فرایند تولید هستند که با سهم‌های متفاوتی در فرایند تولید در فعالیت‌های مختلف مورد استفاده قرار می گیرند. بنابراین تحلیل سهم این عوامل به ما کمک می کند تا درک بهتری از ساختار درآمدزایی و نقش عوامل تولید در فعالیت‌های اقتصادی مختلف داشته باشیم. شکل ۵، سهم عوامل تولید در تأمین نهاده مورد نیاز فعالیت‌های اقتصادی را نشان می دهد. براساس ماتریس حسابداری اجتماعی مالی سال ۱۳۹۵ عوامل تولید شامل سه جزء درآمد نیروی کار، درآمد مختلط و مازاد عملیاتی ناخالص هستند که هر یک به ترتیب ۳۰، ۱۹ و ۵۱ درصد از نیاز فعالیت‌های تولیدی به نهاده‌های اولیه را تأمین می کنند.

درآمد نیروی کار یا جبران خدمات کارکنان در واقع مزد و حقوق نیروی کار است که به‌ازای عرضه نیروی کار به فعالیت‌های اقتصادی پرداخت می شود. درآمد مختلط نیز درآمد نیروی کار خویش فرماست. برای مثال، نیروی کار خانوادگی که در بنگاه اقتصادی کار می کند، اما حقوق

دریافت نمی‌کند. همچنین می‌تواند درآمد حاصل از ماشین‌آلات باشد که مالک آن در فرایند تولید از آن استفاده کند، اما بابت آن اجاره پرداخت نمی‌شود. مازاد عملیاتی ناخالص نیز سود سرمایه‌ای است که در فرایند تولید توسط فعالیت‌های اقتصادی مورد استفاده قرار می‌گیرد. براساس FSAM سال ۱۳۹۵ سهم ۵۱ درصدی مازاد عملیاتی ناخالص یا سود سرمایه بیانگر آن است که اقتصاد ایران به لحاظ ترکیب نیروی کار و سرمایه یک اقتصاد سرمایه‌بر است به رغم اینکه نیروی کار بیکار فراوانی وجود دارد.

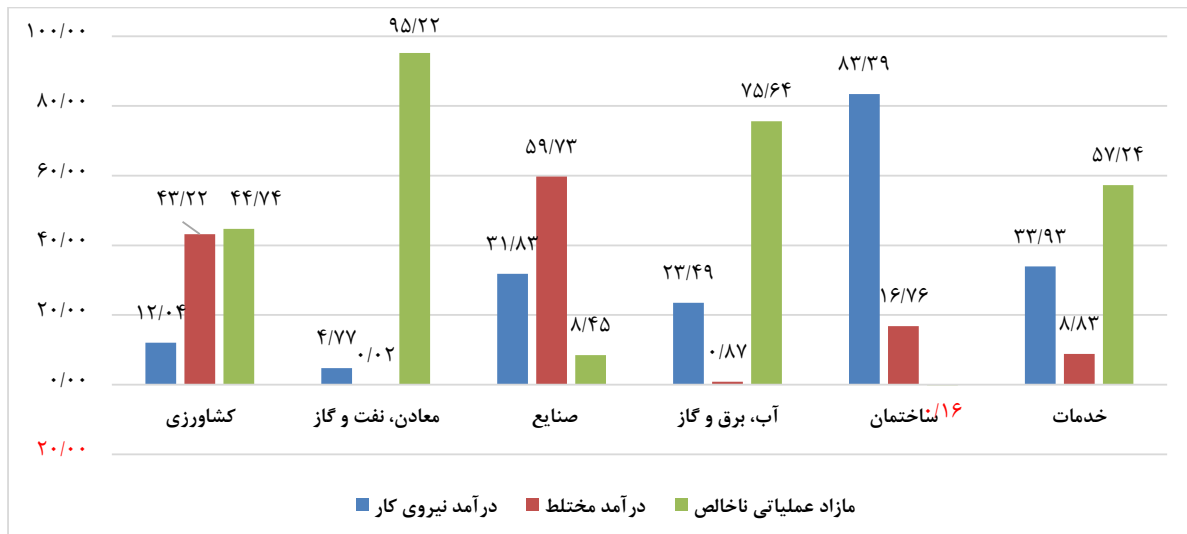
شکل ۵. سهم عوامل تولید در تأمین نهاده مورد نیاز فعالیت‌های اقتصادی



مأخذ: همان.

مقایسه سهم درآمد نیروی کار (۳۰ درصد) و درآمد مختلط (۱۹ درصد) نیز نشان می‌دهد بخش بیشتری از درآمد نیروی کار از طریق تأمین حقوق چه از طریق بخش خصوصی و چه از طریق بخش دولتی تأمین می‌شود و تنها ۱۹ درصد از درآمد عوامل تولید به صورت خویش فرماست، اما در سطح فعالیت‌های اقتصادی تصویر متفاوتی قابل مشاهده است. شکل ۶، ترکیب نهاده‌های تولید در سطح فعالیت‌های اقتصادی را نشان می‌دهد. در فرایند تولید فعالیت‌های «آب، برق و گاز» و «خدمات» سهم مازاد عملیاتی بالای ۵۰ درصد از کل عوامل تولید اولیه است و برای فعالیت «معادن، نفت و گاز» این سهم به بالای ۹۵ درصد می‌رسد. در فعالیت «ساختمان» بیش از ۸۰ درصد از درآمد عوامل تولید به درآمد پرداختی به نیروی کار اختصاص دارد که بیانگر نقش این فعالیت در اشتغال و درآمد نیروی کار است و می‌توان این فعالیت را محور افزایش اشتغال دانست. از طرفی، برای فعالیت «صنایع» درآمد مختلط یا نیروی کار خویش فرما با ۶۰ درصد سهم، بیشترین سهم را در میان نهاده‌های تولید در این فعالیت داراست. این امر نشان می‌دهد در فرایند تولید فعالیت‌های صنایع، نیروی کار خویش فرما که به عبارتی همان کارگاه‌های کوچک صنعتی هستند نقش بسزایی دارند. با توجه به نقش بسزای کارگاه‌های کوچک صنعتی در بخش «صنایع»، ارائه تسهیلات مالی، آموزش‌های فنی و حرفه‌ای و تسهیل دسترسی به بازارهای داخلی و خارجی می‌تواند به تقویت این بخش کمک کند. برای فعالیت کشاورزی نسبت درآمد مختلط و مازاد عملیاتی ۴۳ و ۴۵ درصد بوده که بسیار به هم نزدیک است. از طرفی سهم درآمد نیروی کار حقوق‌بگیر یا جبران خدمات کارکنان ۱۲ درصد است که عمدتاً شاغلین بخش دولتی و کشت و صنعت‌های خصوصی هستند.

شکل ۶. نمودار ترکیب نهاده‌های تولید در سطح فعالیت‌های اقتصادی^۱



مأخذ: همان.

فعالیت کشاورزی از جمله فعالیت‌های اقتصادی است که به صورت غیر نظام‌مند اداره می‌شود. به عبارت دیگر، نیروی کار مزد و حقوق‌بگیر که با عنوان جبران خدمات شناخته می‌شود در این فعالیت کمتر به چشم می‌خورد. همین میزان نیز به واسطه حضور فعالیت‌های دولتی از جمله مراکز خدمات کشاورزی دولتی است. در مقابل سهم مآزاد عملیاتی که شامل اجاره زمین و ماشین‌آلات نیز می‌شود و همچنین سهم درآمد مختلط که شامل کار نیروی کار خانوادگی است در این فعالیت بیشتر از جبران خدمات به چشم می‌خورد. این امر نشان می‌دهد بخش کشاورزی ایران بیشتر به صورت خصوصی اداره می‌شود، بدین معنی که بخش زیادی از نهاده‌های اولیه آن از طریق سود سرمایه و درآمد مختلط تأمین می‌شود. تحلیل حساب ایجاد درآمد برای سایر فعالیت‌ها متفاوت است. در بخش‌های معادن و نفت و گاز که به صورت ماهوی فعالیت‌های سرمایه‌بر هستند و نیاز به تجهیزات و زیرساخت‌های صنعتی دارند، مآزاد عملیاتی سهم قابل ملاحظه و بیش از ۹۵ درصدی نسبت به سایر نهاده‌های اولیه دارد. سهم مآزاد عملیاتی در فعالیت خدمات نه تنها نسبت به سایر عوامل تولید در این فعالیت بیشتر است، بلکه نسبت به همه فعالیت‌های دیگر حتی فعالیت معادن، نفت و گاز نیز بالاتر است. بنابراین می‌توان گفت؛ فعالیت خدمات سرمایه‌برترین فعالیت است. همچنین به لحاظ نیروی کار مزد و حقوق‌بگیر یا همان جبران خدمات نیز فعالیت خدمات بیشتر از سایر فعالیت‌ها به کارگیری این نوع از نیروی کار یا عامل تولید را دارد.

یکی از منابع درآمدی نهاده‌های جامعه شامل «خانوارها»، «نفت و گاز»، «شرکت‌های غیر مالی»، «شرکت‌های مالی» و «دولت» کسب درآمد از طریق عوامل تولید است. جدول ۱۵، درآمد نهاده‌های جامعه را از کانال عوامل تولید نشان می‌دهد. بر این اساس کلیه نهاده‌های جامعه به جز خانوارها تنها از یک منبع و آن هم مآزاد عملیاتی درآمد به دست می‌آورند. مآزاد عملیاتی از میان کلیه عوامل تولید بیشترین میزان درآمد را برای نهاده‌های جامعه به میزان ۷۱۳۷۹۱۶/۵۹ میلیارد ریال ایجاد می‌کند. پس از آن، درآمد نیروی کار مقیم داخل بیشترین میزان درآمد را ایجاد می‌کند. بر اساس جدول ۱۵، خانوارها از کلیه عوامل تولید درآمد کسب می‌کنند که مجموع درآمدهای حاصل شده بیشتر از سایر نهاده‌هاست. این عدد معادل ۸۴۸۳۵۸۹/۵۷ میلیارد ریال است که سهم درآمد نیروی کار مقیم داخل، درآمد نیروی کار مقیم خارج، درآمد مختلط و مآزاد عملیاتی به ترتیب ۴۸/۵۷، ۰/۱۸، ۳۱/۹۲ و ۱۹/۳۳ درصد است. همان‌طور که ملاحظه می‌شود درآمد نیروی کار مقیم داخل بیشترین درآمد را برای خانوارها ایجاد می‌کند.

۱. همان‌طور که ملاحظه می‌شود؛ مآزاد عملیاتی بخش ساختمان منفی است در حالی که با هیچ منطقی نباید چنین نتیجه‌ای به دست آید. این وضعیت معمولاً در مواردی رخ می‌دهد که روش‌های محاسبه جبران خدمات کارکنان و درآمد مختلط به گونه‌ای انجام شود که این دو جزء بیشتر از مجموع واقعی ارزش افزوده به دست آمده از داده‌های اقتصادی و تولیدی باشند.

جدول ۱۵. درآمد نهادها از طریق عوامل تولید (میلیاردریال)

نهادها	درآمد نیروی کار مقیم داخل	درآمد نیروی کار مقیم خارج	درآمد مختلط	مازاد عملیاتی	جمع
خانوار	۴,۱۲۰,۴۵۳/۴۴ (درصد ۴۸/۵۷)	۱۵,۰۴۹/۷۲ (درصد ۰/۱۸)	۲,۷۰۸,۳۵۵/۹۵ (درصد ۳۱/۹۲)	۱,۶۳۹,۷۳۰/۴۶ (درصد ۱۹/۳۳)	۸,۴۸۳,۵۸۹/۵۷ (درصد ۱۰۰)
دولت عمومی				۲۹۷,۹۵۶/۶۱	۲۹۷,۹۵۶/۶۱
نفت و گاز				۱,۸۷۲,۱۰۱/۹۶	۱,۸۷۲,۱۰۱/۹۶
شرکت‌های غیرمالی				۳,۲۷۶,۷۵۶/۸۶	۳,۲۷۶,۷۵۶/۸۶
شرکت‌های مالی				۵۱,۳۷۰/۷۱	۵۱,۳۷۰/۷۱
کل	۴,۱۲۰,۴۵۳/۴۴	۱۵,۰۴۹/۷۲	۲,۷۰۸,۳۵۵/۹۵	۷,۱۳۷,۹۱۶/۵۹	۱۳۶۸۳۸۱۹/۰۹

مأخذ: همان.

۳-۶. تحلیل آماری حساب درآمد نهادهای داخلی

درآمد عوامل تولید یکی از منابع درآمدی نهادهای داخلی است. نهادهای داخلی جامعه می‌توانند علاوه بر درآمد عوامل تولید از سایر منابع که در ادامه گفته خواهد شد درآمد کسب کنند. جهت بررسی منابع درآمدی نهادهای جامعه بهتر است تا انواع درآمد معرفی شود. براساس تعاریفی که در بخش روش تحقیق بیان شد و همچنین با توجه به منطق توالی حساب‌ها، نهادهای جامعه سه نوع درآمد تحت عناوین «تخصیص درآمد اولیه»، «توزیع ثانویه درآمد» و «درآمد قابل تصرف» می‌توانند داشته باشند. این سه نوع درآمد به ترتیب ورودی و خروجی یکدیگر قرار می‌گیرند. همچنین هر یک به‌طور جداگانه تعریف، تحلیل و تفسیر منحصر به فرد خود را دارد. در ادامه درآمد نهادهای جامعه بر حسب هر یک از انواع درآمد بررسی می‌شود.

درآمد اولیه نهادهای جامعه با عنوان تخصیص درآمد اولیه شناخته و در حسابی با همین نام ثبت می‌شود. منابع ایجاد این نوع درآمد یا به عبارتی ساختار درآمدی این حساب در جدول ۱۶، نشان داده شده است. نهادهای جامعه از دو منبع درآمد اولیه به دست می‌آورند. نخست از طریق حساب ایجاد درآمد یا عوامل تولید است که در جدول ۱۵، تشریح شد. دومین منبع تأمین این نوع درآمد از طریق درآمد دارایی است. درآمدهای ناشی از بهره یا سود سرمایه مالی، سود اوراق بدهی، سود اوراق مشارکت، درآمد توزیع شده شرکت‌ها، درآمد حاصل از سرمایه‌گذاری ذخایر بیمه از جمله این موارد است که شرح آن در قسمت دوم جدول ۱۶، قابل مشاهده است. ستون‌های این جدول درآمد اولیه نهادهای جامعه و سطرهای آن منابع درآمدی است که درآمد اولیه را برای نهادهای جامعه تأمین ایجاد می‌کنند. بخش اول این جدول تأمین درآمد اولیه را از طریق عوامل تولید و بخش دوم آن از طریق درآمد دارایی است. در این جدول بخش سوم هم مشاهده می‌شود که درآمد اولیه نهادها را از دنیای خارج نشان می‌دهد.

از میان نهادهای جامعه، خانوارها با ۹,۶۷۴,۸۳۳ میلیارد ریال بیشترین و شرکت‌های مالی با ۱,۵۳۴,۹۰۴ میلیارد ریال کمترین درآمد اولیه را از میان نهادهای جامعه به دست می‌آورند. براساس یافته‌های جدول ۱۶، می‌توان سهم عوامل تولید و درآمد دارایی را در تأمین درآمد اولیه مشاهده کرد. بر این اساس، به جز «دولت عمومی» و «شرکت‌های مالی» برای سایر نهادها، سهم زیادی از درآمد اولیه از طریق حساب ایجاد درآمد یا از طریق عوامل تولید به دست می‌آید.

حساب دنیای خارج نیز یکی دیگر از منابع تأمین درآمد اولیه نهادهای جامعه است که صرفاً «شرکت‌های مالی» بخش ناچیزی از درآمد خود یعنی معادل ۷۰,۵۱۱ میلیارد ریال را این حساب به دست می‌آورد.



جدول ۱۶. ساختار درآمدی حساب تخصیص درآمدها (میلیاردریال)

خانوار	دولت عمومی	نفت و گاز	شرکت‌های غیرمالی	شرکت‌های مالی	جمع
بخش اول					
نیروی کار مقیم	۴,۱۲۰,۴۵۳				۴,۱۲۰,۴۵۳
نیروی کار غیرمقیم	۱۵,۰۵۰				۱۵,۰۵۰
درآمد مختلط	۲,۷۰۸,۳۵۶				۲,۷۰۸,۳۵۶
مازاد عملیاتی	۱,۶۳۹,۷۳۰	۲۹۷,۹۵۷	۳,۲۷۶,۷۵۷	۵۱,۳۷۱	۷,۱۳۷,۹۱۷
خالص سایر مالیات‌های بر تولید	۲۰۲,۰۰۱				۲۰۲,۰۰۱
جمع	۸,۴۸۳,۵۹۰	۴۹۹,۹۵۸	۳,۲۷۶,۷۵۷	۵۱,۳۷۱	۱۴,۱۸۳,۷۷۷
بخش دوم					
خانوار				۳۴۹,۸۸۴	۳۴۹,۸۸۴
دولت عمومی	۱,۰۲۰		۴,۷۳۵	۸۰,۹۱۰	۸۶,۶۶۵
نفت و گاز	۲۹۰	۱,۲۷۷,۴۲۴	۱,۳۴۹	۶,۳۸۹	۱,۲۸۵,۴۵۲
شرکت‌های غیرمالی	۳۳۲,۲۸۳	۱۳۶,۵۷۱	۷۶۰,۸۷۹	۹۵۸,۷۲۶	۲,۱۸۹,۰۸۳
شرکت‌های مالی	۸۵۷,۶۵۱	۵۰,۱۲۱	۷۵۰,۹۶۱	۱۷,۱۱۳	۱,۶۸۳,۱۷۳
جمع	۱,۱۹۱,۲۴۳	۱,۴۶۴,۱۱۶	۷,۹۵۲	۱,۴۸۳,۵۳۳	۵,۶۶۴,۷۶۹
بخش سوم					
دنیای خارج (جاری)				۷۰,۵۱۱	۷۰,۵۱۱
سهم درآمد عوامل تولید از کل (درصد)	۸۷/۶۹	۲۵/۴۶	۹۹/۵۸	۶۸/۳۴	۳/۳۵
سهم درآمد دارایی از کل	۱۲/۳۱	۷۴/۵۴	۰/۴۲	۳۱/۶۶	۹۶/۶۵
جمع کل	۹,۶۷۴,۸۳۳	۱,۹۶۴,۰۷۳	۱,۸۸۰,۰۵۴	۴,۷۹۴,۶۸۱	۱,۵۳۴,۹۰۴

مأخذ: همان.

نهادهای جامعه علاوه بر درآمد اولیه که از دو منبع اصلی ایجاد درآمد و درآمد دارایی به دست می‌آورند، از طریق مالیات‌های جاری و انتقالات بین‌نهادی داخلی و خارجی نیز درآمد به دست می‌آورند. انتقالات جاری بین‌نهادی به جریان‌های مالی و اقتصادی اشاره دارد که بین نهادهای مختلف یک اقتصاد در جریان است. یارانه‌ها، کمک‌های بلاعوض، هدایا و سایر پرداختی‌های از این دست جزء انتقالات جاری بین‌نهادی به حساب می‌آید.

جدول ۱۷، دو بخش است. بخش اول یک ماتریس قطری است که بیانگر درآمد ملی خالص است. این بخش نشان می‌دهد درآمد هر نهاد (شامل ارزش افزوده ایجاد کرده به اضافه خالص درآمد هر نهاد از دارایی‌هایش) از اقتصاد کشور چقدر است. به عبارت دیگر، خالص درآمد دارایی هر نهاد از دارایی رانشان می‌دهد. بخش دوم همان‌طور که پیشتر گفته شد؛ نشان‌دهنده توزیع مجدد مالیات و انتقالات بین نهادهاست.

جدول ۱۷، نشان می‌دهد در مجموع درآمد ثانویه خانوارها معادل ۱۰,۳۱۹,۱۶۶ میلیارد ریال است که از سایر نهادهای داخلی بیشتر است. در مقابل شرکت‌های مالی با ۱۲۸,۷۶۱ میلیارد ریال کمترین میزان درآمد ثانویه را دارا هستند. با مقایسه یافته‌های دو جدول ۱۶ و ۱۷ می‌توان دریافت؛ اگرچه درآمد شرکت‌های مالی از دارایی معادل ۱,۵۳۴,۹۰۴ میلیون ریال است که پس از کسر هزینه این نهاد یا درآمد دارایی سایر نهادها از این نهاد به رقم ۱۲۸,۷۶۱ می‌رسد، اما این تغییر درآمد نشان می‌دهد درآمد نهادهای مختلف در فرایندهای مختلف تولیدی و مالی به چه نحوی تغییر می‌کند. دولت عمومی بیشترین میزان انتقالات از نوع دریافتی را دارد. به عبارت دیگر، معادل ۱,۵۵۱,۴۲۵ میلیارد ریال دریافت و ۷۵۸,۵۶۳ میلیارد ریال انتقالات از نوع پرداختی داشته است. در مقابل خانوارها ۹۹۴,۲۱۶ میلیارد ریال دریافتی داشته‌اند که معادل ۱,۲۰۲,۴۶۶ میلیارد ریال آن را از طرف دولت دریافت کرده و ۱,۴۸۵,۲۲۹ میلیارد ریال انتقالات پرداختی داشته‌اند که معادل ۱,۲۰۲,۴۶۶ میلیارد ریال آن را به دولت انتقال داده‌اند.

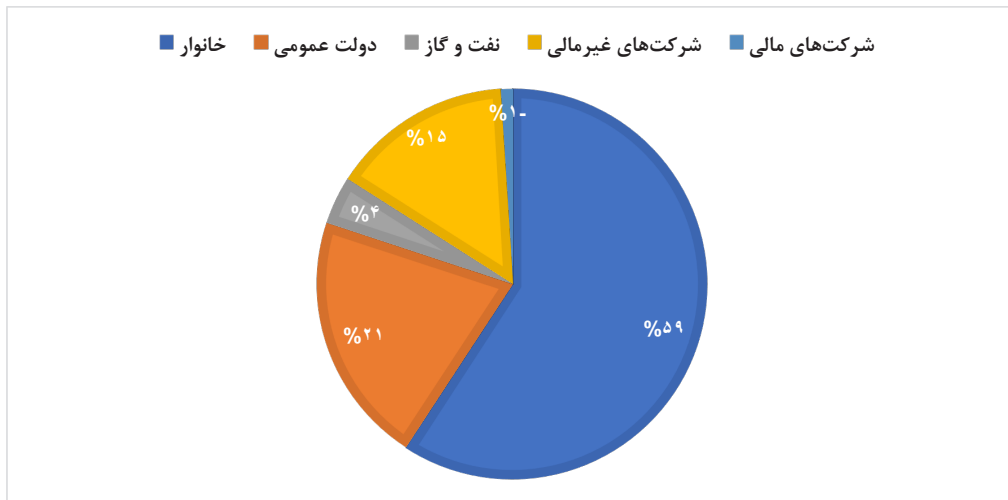
جدول ۱۷. توزیع ثانویه درآمد نهادها (میلیارد ریال)

شرکت‌های مالی	شرکت‌های غیرمالی	نفت و گاز	دولت عمومی	خانوار		
				۹,۳۲۴,۹۴۹	خانوار	تخصیص درآمد اولیه
			۲,۳۳۷,۴۷۰		دولت عمومی	
		۵۹۴,۶۰۲			نفت و گاز	
	۲,۵۷۵,۲۸۶				شرکت‌های غیرمالی	
-۱۷۰,۱۹۹					شرکت‌های مالی	
۲۲۸,۶۰۲			۱,۲۰۲,۱۶۶	۵۴,۴۶۱	خانوار	توزیع ثانویه درآمد
۱۴,۳۸۲				۷۴۴,۱۸۲	دولت عمومی	
			۱,۳۳۳		نفت و گاز	
۵۵,۹۷۶			۳۰۳,۱۶۹		شرکت‌های غیرمالی	
	۲۹,۸۵۴		۴۴,۷۵۷	۱۹۵,۵۷۴	شرکت‌های مالی	
				۳۳,۱۸۲	جاری	دری
۱۲۸,۷۶۱	۲,۶۰۵,۱۴۰	۵۹۴,۶۰۲	۳,۸۸۸,۸۹۵	۱۰,۳۱۹,۱۶۶		

مأخذ: همان.

ماتریس حسابداری اجتماعی مالی درآمد نهادهای داخلی را در سه سطح (نوع) به نمایش می‌گذارد که بیشتر دو نوع از آن تشریح شد. نوع سوم از درآمد نهادهای داخلی، درآمد قابل تصرف است که در ادامه بررسی می‌شود. شکل ۷، درآمد قابل تصرف نهادهای داخلی را نشان می‌دهد. همان‌طور که ملاحظه می‌شود، حدود ۶۰ درصد از درآمد قابل تصرف جامعه در اختیار خانوارهاست. این آمار نشان‌دهنده اهمیت و نقش خانوارها در ایجاد تقاضای مؤثر و تحرک در نظام اقتصادی است. بنابراین می‌توان نتیجه گرفت که بخش قابل توجهی از فعالیت‌های اقتصادی و بازار مصرف، وابسته به تصمیم‌گیری‌ها و رفتارهای مصرفی خانوارهاست.

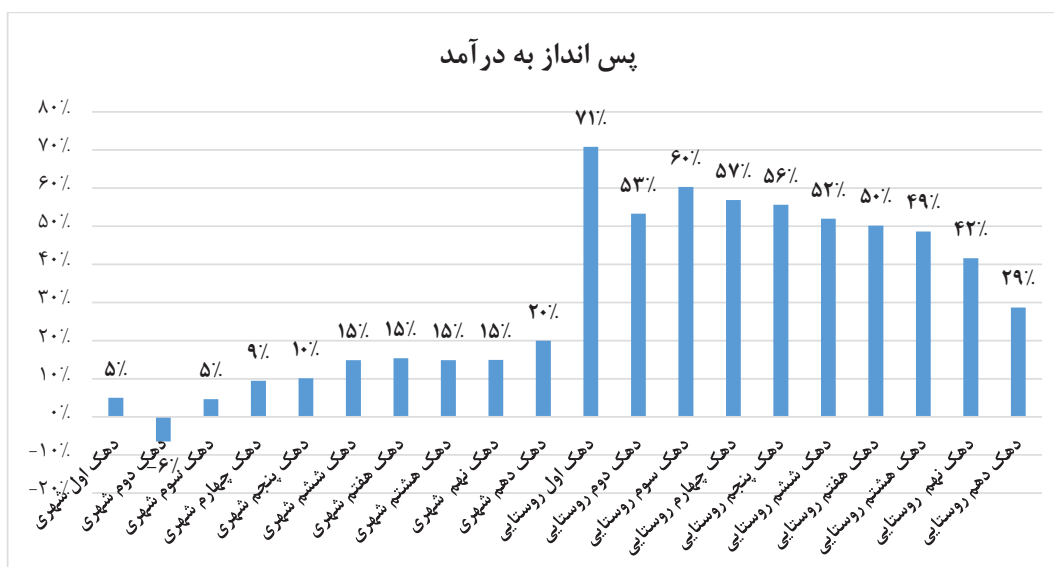
شکل ۷. درآمد قابل تصرف نهادهای داخلی



مأخذ: همان.

درآمد قابل تصرف نهادهای جامعه یا به مصرف نهایی می‌رسد یا پس‌انداز می‌شود. با توجه به آنکه تحلیل نسبت مصرف پس‌انداز به درآمد قابل تصرف شقه دیگر تحلیل نسبت مصرف به درآمد قابل تصرف است، بنابراین به تحلیل یکی از این دو شقه اکتفا می‌شود. شکل ۸، نسبت پس‌انداز به درآمد را در میان خانوارهای شهری و روستایی به تفکیک دهک درآمدی نشان می‌دهد. شکل ۸، نشان می‌دهد نسبت پس‌انداز به درآمد قابل تصرف در میان خانوارهای روستایی به ترتیب از دهک اول تا دهک در طیف ۷۱ تا ۲۹ درصد قرار می‌گیرد، حال آنکه این نسبت در میان خانوارهای شهری از ۵ درصد شروع و به ۲۰ درصد ختم می‌شود. این یافته‌ها نشان می‌دهد نسبت مذکور در میان خانوارهای روستایی به‌نحو قابل توجهی از خانوارهای شهری بیشتر است.

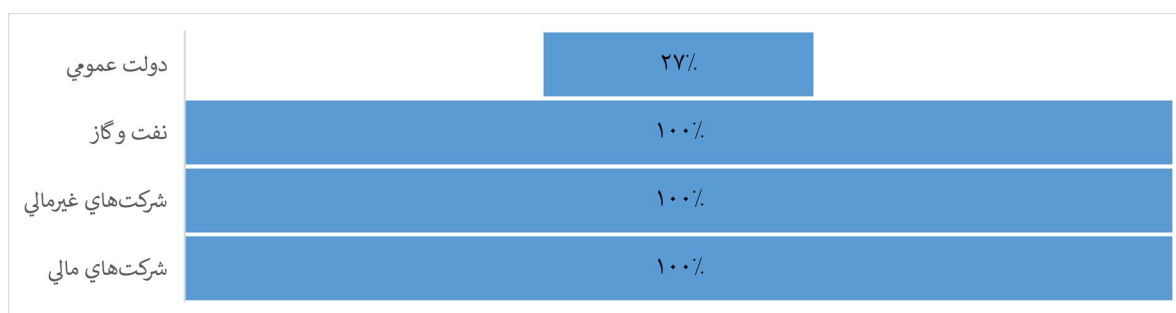
شکل ۸. نمودار نسبت پس‌انداز به درآمد قابل تصرف خانوارهای شهری و روستایی



مأخذ: همان.

با توجه به اینکه جنبه دیگر نسبت پس‌انداز به درآمد قابل تصرف، نسبت مصرف به درآمد قابل تصرف است؛ لذا می‌توان نتیجه گرفت خانوارهای شهری بخش قابل توجهی از درآمد قابل تصرف خود را مصرف و بخش کمتری را پس‌انداز می‌کنند. شکل ۹، نسبت پس‌انداز به درآمد قابل تصرف را در میان سایر نهادهای داخلی نشان می‌دهد. همان‌طور که ملاحظه می‌شود از میان نهادهای داخلی به جز خانوارها، نسبت پس‌انداز ناخالص به درآمد قابل تصرف برای دولت عمومی ۲۷ درصد است و برای سایر نهادها ۱۰۰ درصد که نشان می‌دهد کل درآمد قابل تصرف سایر نهادها به پس‌انداز تبدیل شده است.

شکل ۹. نمودار نسبت پس‌انداز به درآمد قابل تصرف در میان سایر نهادهای داخلی



مأخذ: همان.

۴-۶. تحلیل آماری حساب سرمایه نهادی (پس‌انداز نهادها)

حساب سرمایه نهادی یا پس‌انداز نهادها یکی از حساب‌های موجود در ماتریس حسابداری اجتماعی مالی است که ورودی‌های آن شامل «پس‌انداز ناخالص»، «انتقالات سرمایه‌ای»، «تغییر در بدهی‌ها (وام‌گیری)» و «انتقالات سرمایه‌ای از خارج» است. پس‌انداز در نمودارهای قبلی مورد بحث قرار گرفت که معادل تفاضل درآمد قابل تصرف و مصرف نهایی هر نهاد است و از جمله ورودی‌های اصلی حساب سرمایه نهادی شناخته می‌شود. یکی دیگر از ورودی‌های حساب سرمایه نهادی (پس‌انداز نهادها) انتقالات سرمایه‌ای است که به انتقال منابع مالی یا دارایی‌های ثابت بین نهادهای داخلی گفته می‌شود. این انتقالات بدون دریافت خدمات یا کالا از سوی نهاد گیرنده صورت می‌گیرد و در آمار جریان وجوه ثبت می‌شود. برای مثال، دولت به یک شرکت خصوصی بودجه‌ای برای ساخت یک نیروگاه برق اختصاص می‌دهد تا ظرفیت تولید انرژی کشور افزایش یابد. این انتقال سرمایه‌ای باعث ایجاد دارایی ثابت (نیروگاه) و تغییر در ساختار سرمایه شرکت می‌شود، بدون اینکه دولت در ازای این بودجه خدمات یا کالایی دریافت کند. جدول ۱۸، انتقالات سرمایه‌ای بین نهادهای داخلی را نشان می‌دهد. از میان نهادهای داخلی، شرکت‌های غیرمالی و خانوارها به ترتیب با ۴۹۰،۲۲۰ و ۳۰۷،۸۰۵ میلیارد ریال بیشترین انتقالات دریافتی را دارند؛ بدین معنی که در اثر انتقالات سرمایه‌ای بین نهادی بیشترین عایدی را به دست آورده‌اند و از این طریق سرمایه نهادی (پس‌انداز) خود را افزایش داده‌اند. در مقابل دولت عمومی با ۱،۰۰۷،۸۵۷ میلیارد ریال بیشترین انتقالات سرمایه بین نهادی پرداختی را دارد.



جدول ۱۸. انتقالات سرمایه‌های بین‌نهادی (میلیاردریال)

نهادهای داخلی	خانوار	دولت عمومی	نفت و گاز	شرکت‌های غیرمالی	شرکت‌های مالی	جمع دریافت
خانوار	۳۰۷,۸۰۵	۰	۰	۰	۰	۳۰۷,۸۰۵
دولت عمومی	۱,۴۰۱	۰	۰	۰	۰	۱,۴۰۱
نفت و گاز	۰	۰	۰	۰	۰	۰
شرکت‌های غیرمالی	-۴۸۰,۳۱۶	۱,۰۰۷,۸۵۷	-۱۶,۶۹۰	-۱۱۳,۴۴۶	۹۲,۸۱۵	۴۹۰,۲۲۰
شرکت‌های مالی	۰	۰	۰	۰	۰	۰
جمع پرداخت	-۱۷۱,۱۱۰	۱,۰۰۷,۸۵۷	-۱۶,۶۹۰	-۱۱۳,۴۴۶	۹۲,۸۱۵	

مأخذ: همان.

یکی دیگر از منابع ورودی حساب پس‌انداز نهادها از محل تغییر در مالکیت دارایی‌های مالی بوده که با عنوان «تغییر در بدهی‌ها (وام‌گیری)» شناخته می‌شود. جدول ۱۹، پس‌انداز نهادهای داخلی را از محل تغییر این دارایی‌ها نشان می‌دهد. براساس یافته‌های جدول ۱۹، از میان نهادهای داخلی شرکت‌های مالی با ۳,۷۳۰,۴۵۲ میلیارد ریال بیشتر از سایر نهاد از طریق تغییر مالکیت در دارایی‌ها حساب سرمایه نهادی (پس‌انداز) را تأمین می‌کند. به عبارت دیگر، شرکت‌های مالی از طریق تغییر در مالکیت دارایی‌های مالی از سایر نهادها درآمد کسب می‌کنند که این درآمد به صورت پس‌انداز وارد حساب پس‌انداز نهادهای داخلی می‌شود.

جدول ۱۹. تغییر در بدهی‌ها (وام‌گیری) نهادهای داخلی (میلیاردریال)

بخش مالی	خانوار	دولت عمومی	نفت و گاز	شرکت‌های غیرمالی	شرکت‌های مالی
طلای پولی و حق برداشت مخصوص	۰	۰	۰	۰	۰
پول نقد و سپرده‌ها	۰	۰	۰	۰	۲,۳۰۲,۱۰۳
اوراق بهادار به‌جز سهام	۰	۱۷۷,۴۴۸	۴۴,۲۴۳	۹۸,۷۳۶	۱,۴۲۱
وام‌ها	۳۷۸,۳۶۸	۱۲۶,۱۶۳	۳۲۲,۲۷۴	۱,۴۰۱,۳۱۹	۵۰,۸۶۷
سهام و دارایی‌های مشابه	۰	۰	۲۱۷,۰۵۹	۱۱۸,۲۳۱	۱,۰۹۷,۳۰۵
خالص دارایی‌های خانوارها از ذخایر بیمه عمر و صندوق‌های بازنشستگی	۰	۰	۰	۰	۸۹,۶۲۱
سایر حساب‌های دریافتی/پرداختی	۱,۲۷۴,۵۶۶	۶۴۴,۹۰۰	۲۲۷,۸۰۲	۹۸۲,۹۳۵	۱۸۹,۱۳۶
جمع دریافتی	۱,۶۵۲,۹۳۴	۹۴۸,۵۱۱	۷۲۲,۸۹۲	۶۳۵,۳۵۱	۳,۷۳۰,۴۵۲

مأخذ: همان.

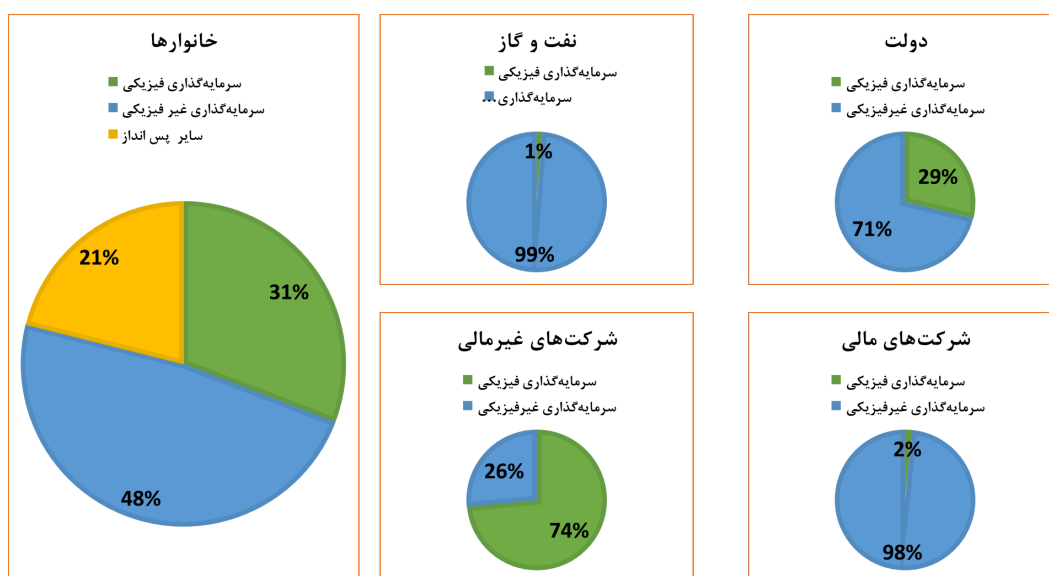
حساب پس‌انداز (سرمایه نهادی) یکی از حساب‌های موجود در ماتریس حسابداری اجتماعی مالی است که از منابع مختلفی از جمله پس‌انداز نهادها و حساب مالی تأمین می‌شود. پیشتر در خصوص پس‌انداز نهادها به‌ویژه دهک‌های درآمدی شهری و روستایی توضیحات لازم ارائه شد. در این خصوص یادآوری می‌شود که اضافه بر مصرف نهادها از درآمد قابل تصرف وارد حسابی با عنوان سرمایه نهادی یا پس‌انداز نهادها می‌شود که عمده‌ترین منبع تأمین این حساب نیز است. اما یکی دیگر از منابع تأمین حساب سرمایه نهادی یا پس‌انداز نهادها، حساب مالی است که به‌وسیله ارقام مختلف مالی منابع پس‌اندازی را تأمین می‌کند. در خصوص حساب مالی در ادامه توضیحات مکفی به تفصیل ارائه خواهد شد.

۵-۶. تحلیل آماری حساب انباشت (سرمایه‌گذاری فیزیکی و غیر فیزیکی)

پس‌انداز نهادها و حساب مالی جامع به دو صورت سرمایه‌گذاری می‌شود. نخست سرمایه‌گذاری در تشکیل سرمایه ثابت ناخالص فعالیت‌های اقتصادی است که با عنوان سرمایه‌گذاری فیزیکی شناخته می‌شود و دوم خرید دارایی‌های مالی است که با عنوان بخش مالی یا سرمایه‌گذاری غیر فیزیکی در ماتریس حسابداری اجتماعی مالی وجود دارد. در اینجا ذکر یک نکته ضروری است که در ماتریس حسابداری اجتماعی واقعی بخش مالی یا به‌طور کلی سرمایه‌گذاری اولاً به‌صورت تفکیک شده وجود ندارد و ثانیاً به‌صورت برون‌زا در نظر گرفته می‌شود که عملاً امکان تحلیل تغییر در ضرایب فزاینده سرمایه‌گذاری وجود نخواهد داشت.

شکل ۱۰، نشان می‌دهد چگونه پس‌انداز نهادها و سرمایه‌گذاری‌های متفاوتی صرف سرمایه‌گذاری فیزیکی (تشکیل سرمایه ثابت ناخالص) و غیر فیزیکی (خرید دارایی‌های مالی) می‌شود. به‌صورت مشخص نهادها و داخلی شامل «خانوارها»، «نفث و گاز»، «شرکت‌های غیر مالی»، «شرکت‌های مالی» و «دولت» به‌ترتیب ۳۹ به ۶۱؛ ۱ به ۹۹؛ ۷۴ به ۲۶؛ ۲۹ و ۹۸ به ۷۱ درصد از پس‌انداز خود را به سرمایه‌گذاری فیزیکی و غیر فیزیکی اختصاص می‌دهند. بر این اساس می‌توان گفت؛ به‌جز شرکت‌های غیر مالی برای سایر نهادها نسبت سرمایه‌گذاری غیر فیزیکی به فیزیکی بالاتر است. این امر نشان می‌دهد نهادها و سرمایه‌گذاری‌های متماثل بیشتری به سرمایه‌گذاری در خرید دارایی‌های مالی نسبت به مشارکت در تشکیل سرمایه ثابت فعالیت‌های اقتصادی دارند.

شکل ۱۰. سبد سرمایه‌گذاری فیزیکی و غیر فیزیکی نهادها و جامعه

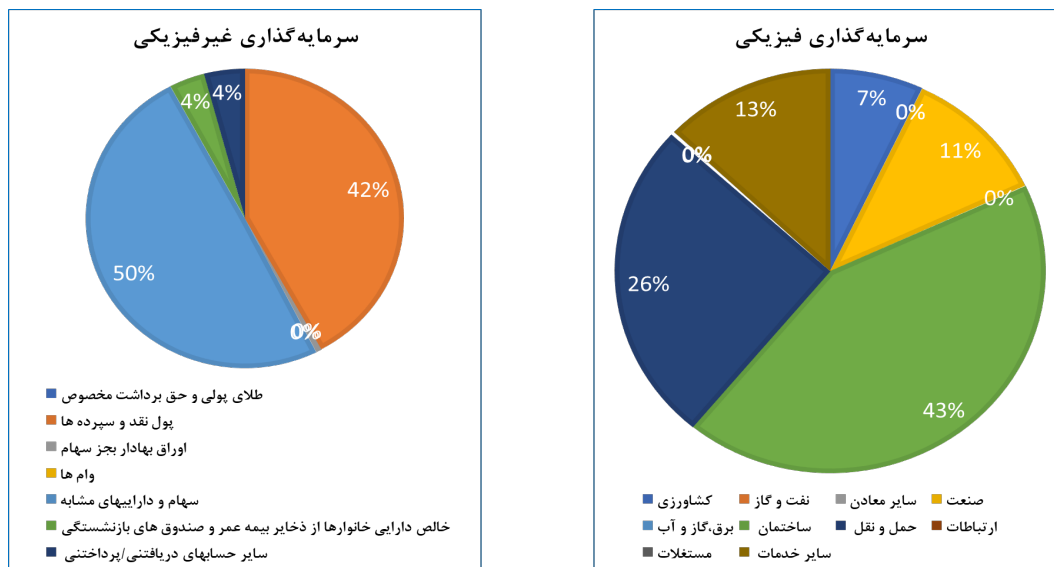


مأخذ: همان.

با توجه به شکل ۱۰، می‌توان نتیجه گرفت جهت ایجاد تعادل و بهره‌برداری بهتر از پس‌اندازها، تقویت سرمایه‌گذاری فیزیکی و تنوع‌بخشی به سرمایه‌گذاری غیر فیزیکی ضروری است. در این خصوص پیشنهاد می‌شود که سیاستگذاران برنامه‌هایی را برای تقویت سرمایه‌گذاری فیزیکی از طریق تشویق به توسعه زیرساخت‌ها تدارک دهند. همچنین، نهادهای داخلی باید به تنوع‌بخشی در سبد سرمایه‌گذاری خود توجه کنند تا در مواجهه با ریسک‌های مالی کمتر دچار آسیب شوند.

شکل ۱۱، سبد سرمایه‌گذاری فیزیکی و غیر فیزیکی خانوارها را نشان می‌دهد. همان‌طور که ملاحظه می‌شود خانوارها بیشترین سهم از سبد سرمایه‌گذاری فیزیکی خود را به تشکیل سرمایه ثابت ناخالص در فعالیت «ساختمان» اختصاص داده‌اند. در مقابل بیشترین سهم از سبد دارایی‌های مالی به «سهام و دارایی‌های مشابه» اختصاص یافته است. بر این اساس می‌توان نتیجه گرفت خانوارها از میان فعالیت‌های اقتصادی فعالیت ساختمان که ریسک کمتری را نسبت به سایر فعالیت‌ها دارد انتخاب می‌کنند.

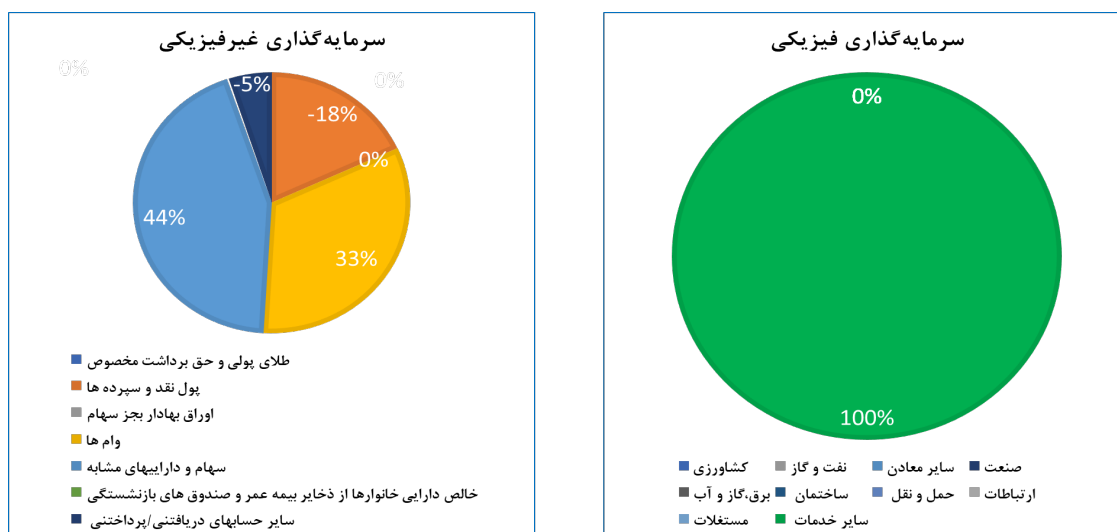
شکل ۱۱. سبد سرمایه‌گذاری فیزیکی و غیر فیزیکی خانوارها



مأخذ: همان.

شکل ۱۲، سبد سرمایه‌گذاری فیزیکی و غیر فیزیکی دولت را نشان می‌دهد. پس‌انداز دولت به معنای اضافه بر مخارج آن تنها در فعالیت‌های خدماتی سرمایه‌گذاری شده است. به عبارت دیگر، آنچه از محل پس‌انداز دولت صرف تشکیل سرمایه در فعالیت‌های اقتصادی می‌شود؛ تنها به فعالیت خدمات اختصاص می‌یابد. در مقابل از میان دارایی‌های مالی، همانند خانوارها «سهام و دارایی‌های مشابه» بیشترین سهم را دارد. پس از آن پول نقد و سپرده‌ها با ۴۲ درصد دومین مقصد سرمایه‌گذاری غیر فیزیکی دولت است.

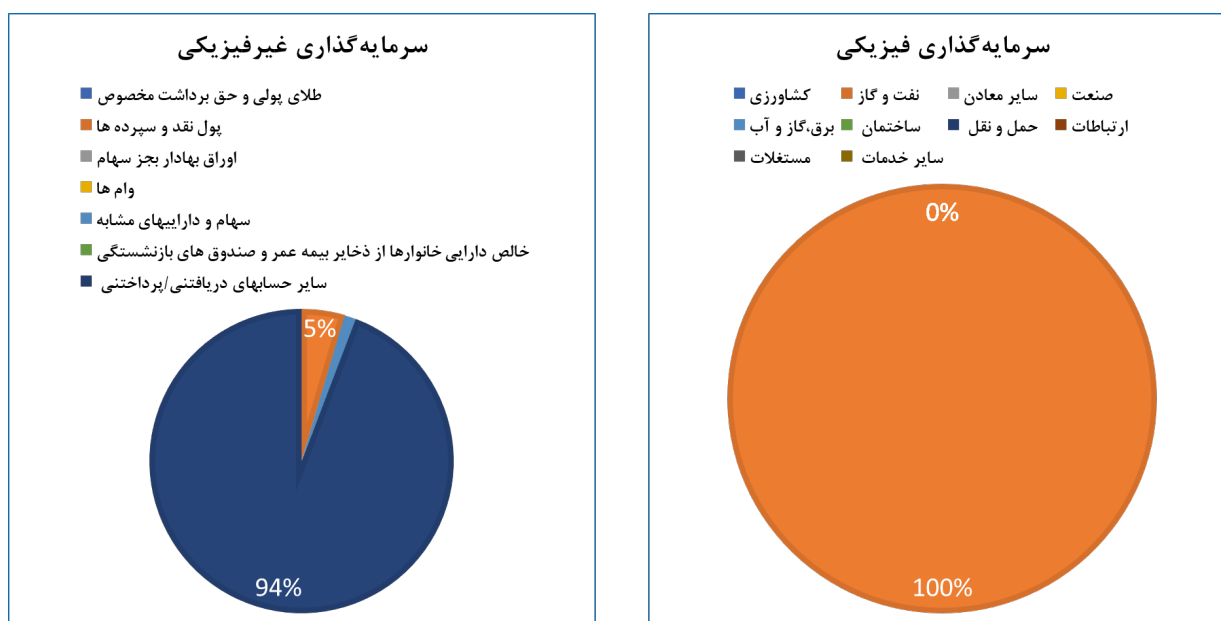
شکل ۱۲. سبد سرمایه‌گذاری فیزیکی و غیر فیزیکی دولت



مأخذ: همان.

شکل ۱۳، سبد سرمایه‌گذاری فیزیکی و غیر فیزیکی نهاد «نفت و گاز» را نشان می‌دهد. سبد سرمایه‌گذاری فیزیکی این نهاد تنها به یک فعالیت و آن هم فعالیت «نفت و گاز» هدایت می‌شود. سبد دارایی‌های مالی این نهاد نیز نشان می‌دهد سایر حساب‌های دریافتی و پرداختی بیشترین سهم یعنی ۹۴ درصد را به خود اختصاص داده است.

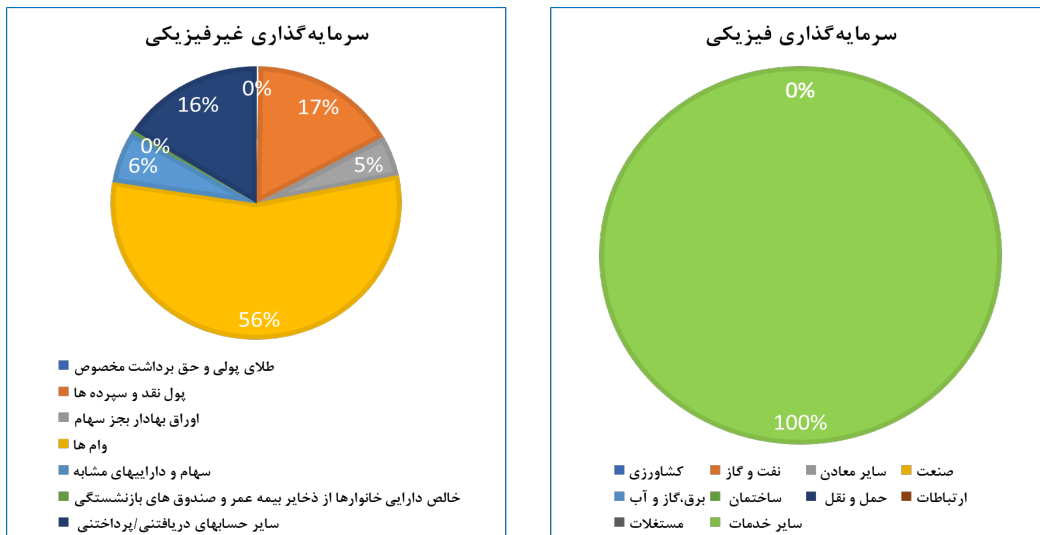
شکل ۱۳. سبد سرمایه‌گذاری فیزیکی و غیر فیزیکی نفت و گاز



مأخذ: همان.

شکل ۱۴، سبد سرمایه‌گذاری فیزیکی و غیر فیزیکی شرکت‌های مالی را نشان می‌دهد. شرکت‌های مالی نیز همانند دو نهاد دولت و نفت و گاز ۱۰۰ درصد سرمایه‌گذاری فیزیکی خود را در یک فعالیت سرمایه‌گذاری کرده‌اند که این فعالیت برای شرکت‌های مالی فعالیت «خدمات» است. در مقابل سبد دارایی‌های مالی این نهاد تنوع بیشتری دارد که سهم وام‌ها با ۵۶ درصد از سایر اقلام دارایی‌هایی مالی بیشتر است.

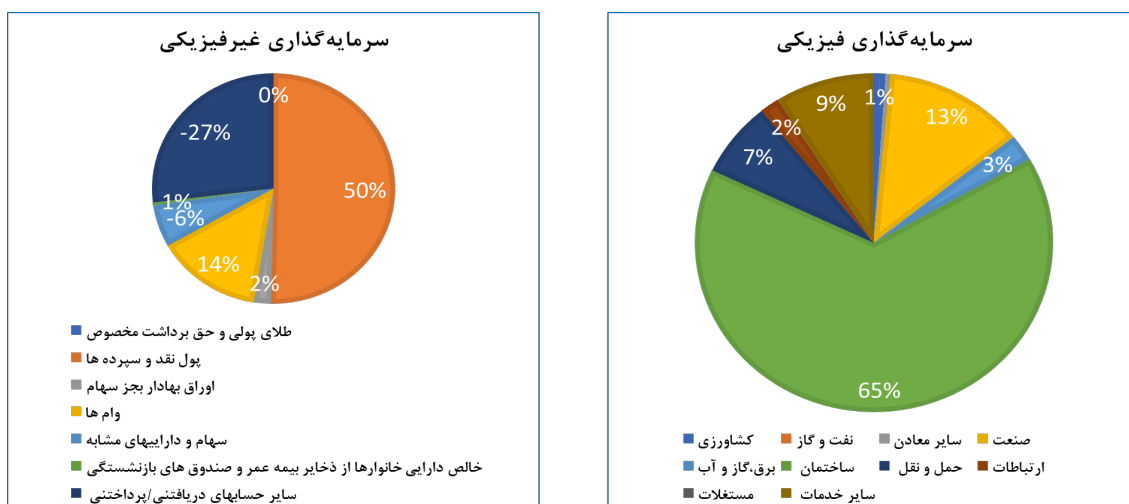
شکل ۱۴. سبد سرمایه‌گذاری فیزیکی و غیر فیزیکی شرکت‌های مالی



مأخذ: همان.

شکل ۱۵، سبد سرمایه‌گذاری فیزیکی و غیر فیزیکی شرکت‌های غیر مالی را نشان می‌دهد. شرکت‌های غیر مالی برخلاف شرکت‌های مالی سبد سرمایه‌گذاری فیزیکی متفاوت‌تری دارند. با این حال، بیش از ۵۰ درصد از منابع سرمایه‌گذاری فیزیکی این نهاد به سمت فعالیت ساختمان هدایت شده است. در مقابل ۵۰ درصد از دارایی‌های مالی این نهاد به صورت پول نقد و سپرده است.

شکل ۱۵. سبد سرمایه‌گذاری فیزیکی و غیر فیزیکی شرکت‌های غیر مالی



مأخذ: همان.

سرمایه‌گذاری در بخش ساختمان به دلیل بازدهی بالا و امنیت نسبی آن، همواره برای شرکت‌های غیرمالی و خانوارها جذاب بوده است. با این حال، تمرکز بیش از حد بر این بخش می‌تواند باعث کاهش سرمایه‌گذاری در سایر بخش‌های مهم اقتصادی شود. در این خصوص، تنوع بخشی در سرمایه‌گذاری و تشویق به سرمایه‌گذاری در بخش‌های دیگر مانند صنعت و فناوری، می‌تواند به توسعه متوازن و پایداری اقتصادی کمک کند. بنابراین سیاستگذاران با ارائه مشوق‌های مالی و تسهیلات مناسب می‌توانند نهادهای جامعه را به سرمایه‌گذاری در بخش‌های متنوع‌تر و نوآورانه‌تر ترغیب کنند تا از وابستگی بیش از حد به بخش ساختمان جلوگیری شود و توسعه اقتصادی پایدار تضمین گردد.

حساب مالی و هفت نوع دارایی موجود در آن همانند سایر حساب‌ها، دارای یک ساختار ورودی و خروجی نیز است. به عبارت دیگر، این حساب با دو حساب سرمایه‌نهادی (پس‌انداز نهادها) و دنیای خارج (سرمایه) در تعامل است که عمده جریان ورودی و خروجی به این حساب از طریق حساب سرمایه‌نهادی صورت می‌گیرد. جدول ۲۰، تأمین حساب پس‌انداز از طریق دارایی‌های مالی و همچنین هدایت پس‌انداز نهادها از طریق به سمت حساب مالی را نشان می‌دهد. همان‌طور که ملاحظه می‌شود، شرکت‌های مالی و پس از آن خانوارها بیشتر از سایر نهادها از دارایی‌های مالی جهت تأمین حساب پس‌انداز بهره‌برده‌اند. شرکت‌های مالی از میان دارایی‌های مالی بیشتر نیاز را از طریق پول نقد و سپرده‌ها تأمین کرده‌اند، حال آنکه خانوارها از طریق سایر حساب‌های دریافتنی/پرداختنی پس‌انداز خود را تحقق بخشیده‌اند. از میان نهادهای جامعه شرکت‌های غیرمالی کمترین استفاده را از دارایی‌های مالی جهت تأمین پس‌انداز برده‌اند. شرکت‌های مالی به دلیل دسترسی آسان‌تر و نقدینگی بالای پول نقد و سپرده‌ها، بخش عمده‌ای از پس‌انداز خود را از این منابع تأمین می‌کنند. این امر نشان‌دهنده اعتماد بالا به ابزارهای مالی با نقدینگی سریع است. در مقابل، شرکت‌های غیرمالی به دلیل محدودیت‌های دسترسی به منابع مالی، کمتر از این دارایی‌ها استفاده می‌کنند.



جدول ۲۰. تعاملات حساب‌های مالی و سرمایه‌نهادی (میلیارد ریال)

ردیف	ردیف	۱	۲	۳	۴	۵	۶	۷
حساب‌ها	طلای پولی و حق برداشت مخصوص	پول نقد و سپرده‌ها	اوراق بهادار به‌جز سهام	وام‌ها	سهام و دارایی‌های مشابه	خالص دارایی خانوارها از ذخایر بیمه‌عمر و صندوق‌های بازنشستگی	سایر حساب‌های دریافتی/پرداختی	
۱	ورودی خانوار	۰	۰	۰	۳۷۸۳۶۸	۰	۰	۱۲۷۴۵۶۶
	خروجی خانوار	۰	۷۵۲۳۳۱	۱۰۳۲۴	۰	۸۸۸۲۰۵	۶۵۲۳۸	۷۳۷۰۶
۲	ورودی دولت عمومی	۰	۰	۱۷۷۴۴۷	۱۲۶۱۶۳	۰	۰	۶۴۴۸۹۹
	خروجی دولت عمومی	۰	۱۹۱۰۲۸-	۰	۳۴۵۵۷۷	۴۶۱۳۷۱	۲۴۸۷	۵۲۶۸۷-
۳	ورودی نفت و گاز	۰	۰	۴۴۲۴۳-	۳۲۲۲۷۴	۲۱۷۰۵۹	۰	۲۲۷۸۰۲
	خروجی نفت و گاز	۰	۵۷۹۸۸	۰	۶-	۱۶۱۵۳	۰	۱۲۰۳۳۲۲
۴	ورودی شرکت‌های غیرمالی	۰	۰	۹۸۷۳۶,۰۷	۱۴۰۱۳۱۹	۱۱۸۲۳۱,۳	۰	۹۸۲۹۳۵-
	ورودی شرکت‌های غیرمالی	۰	۱۱۱۶۵۵۰	۵۱۴۵۳	۳۱۳۹۶۴	۱۳۰۸۴۷-	۸۱۲۷	۵۹۸۰۰۲-
۵	ورودی شرکت‌های مالی	۰	۲۳۰۲۱۰۳	۱۴۲۰,۷۷	۵۰۸۶۶,۷۷	۱۰۹۷۳۰۵	۸۹۶۲۱	۱۸۹۱۳۶
	خروجی شرکت‌های مالی	۹۰۵۱	۵۷۳۹۴۱	۱۶۵۳۰۹	۱۹۱۶۳۶۱	۲۰۹۴۳۲	۱۳۷۶۸	۵۵۱۴۵۵

مأخذ: همان.

به‌لحاظ انواع دارایی مالی، «پول نقد و سپرده‌ها» بیشترین سهم را در سبد مالی نهادهای جامعه دارند. جدول ۲۰، نشان می‌دهد نهادهای جامعه با نسبت‌های متفاوتی دارایی‌های مالی را خریداری می‌کنند. در این میان، خانوارها بیشترین سهم از دارایی‌های مالی را برای «سهام و دارایی‌های مشابه» اختصاص داده‌اند، نفت و گاز بیشترین سهم را به «سایر حساب‌های دریافتی/پرداختی» اختصاص داده است، شرکت‌های غیرمالی بیشترین سهم را به «پول نقد و سپرده‌ها» اختصاص داده‌اند و شرکت‌های مالی نیز بیشترین سهم را به «وام‌ها» داده‌اند. از طرف دیگر، «پول نقد و سپرده‌ها» و همچنین «وام‌ها» بیشترین سهم را در سبد دارایی‌های مالی نهادهای جامعه دارند. این الگو نشان می‌دهد که نقدینگی و امنیت مالی از اولویت‌های اصلی نهادها در مدیریت دارایی‌های مالی هستند. به‌عبارت‌دیگر، نهادهای جامعه تمایل بیشتری به دارایی‌های با نقدینگی بالا همچون دارایی‌های مالی دارند.

۷. جمع بندی و نتیجه گیری



گزارش حاضر یک هدف اصلی یعنی بررسی تعاملات بخش‌های واقعی و مالی اقتصاد ایران از نگاه ماتریس حسابداری اجتماعی مالی و همچنین اهداف فرعی را دنبال و به آنها دست یافت. بر اساس ماتریس حسابداری اجتماعی مالی سال ۱۳۹۵ ایران، تولید ناخالص داخلی اقتصاد معادل ۵۶ درصد از ستانده یا کل تولید است. اقلام تشکیل دهنده تولید ناخالص داخلی شامل مصرف نهایی در آمد، سرمایه (نهادی)، تشکیل سرمایه ثابت (فعالیت‌ها)، و صادرات منهای واردات هستند که سهم هر یک از تولید ناخالص داخلی به ترتیب ۶۴، ۹، ۲۴ و ۲ درصد است. بر این اساس می‌توان گفت؛ مصرف نهادهای داخلی و به صورت مشخص خانوارها، بیشترین تأثیر و صادرات منهای واردات کمترین تأثیر را بر تولید ناخالص داخلی دارند. در اینجا ذکر دو نکته مهم ضروری است. نخست آنکه، سهم ۶۴ درصدی خانوارها و توان به تحرک در آوردن نظام اقتصادی توسط این نهاد باید مورد توجه قرار گیرد؛ چراکه هرگونه تغییر در درآمد خانوارها می‌تواند منجر به کاهش یا افزایش تقاضای نهایی شود و بدین ترتیب آثار و تبعات قابل توجهی را به وجود آورد. دوم آنکه، تجارت خارجی و به خصوص صادرات کالا و خدمات یکی از بااهمیت‌ترین متغیرهاست که همواره مورد توجه سیاستگذاران است؛ بنابراین سهم کم آن در تولید ناخالص داخلی باید به عنوان یک چالش جدی در نظر گرفته شود و آسیب‌شناسی لازم در این زمینه به عمل آید.

فعالیت‌های اقتصادی برای تحقق تولید به دو نوع نهاد شامل نهادهای واسطه‌ای (مبادلات واسطه‌ای میان فعالیت‌ها) و نهادهای اولیه (همچون نیروی کار و سرمایه) نیاز دارند. بر اساس ماتریس حسابداری اجتماعی مالی سال ۱۳۹۵، سهم نهادهای واسطه‌ای و اولیه به ترتیب ۳۹ و ۶۱ درصد است. بنابراین می‌توان گفت؛ نهادهای اولیه سهم بیشتری نسبت به نهادهای واسطه‌ای در فرایند تولیدات اقتصادی در اقتصاد ایران دارند. این تصویر در میان فعالیت‌های اقتصادی متفاوت است. برای فعالیت‌های «کشاورزی»، «معادن، نفت و گاز»، «صنایع»، «آب، برق و گاز»، «ساختمان» و «خدمات» نسبت نهادهای واسطه‌ای به نهادهای اولیه به ترتیب ۴۰ به ۶۰، ۹ به ۹۱، ۶۳ به ۳۷، ۳۳ به ۶۷، ۷۲ به ۲۸ و ۲۵ به ۷۳ است. این نسبت‌ها نشان می‌دهد برای کلیه فعالیت‌ها به جز دو فعالیت صنعت و ساختمان نسبت نهادهای واسطه‌ای به نهادهای اولیه بیشتر است. از این رو، فعالیت‌های صنعت و ساختمان جزء فعالیت‌هایی هستند که جهت تحقق افزایش تولید بیشتر به تأمین نهادهای واسطه‌ای نیازمند هستند که می‌توانند در ایجاد تحرک در سایر فعالیت‌های اقتصادی مورد توجه قرار گیرند.

یافته‌های گزارش حاضر نشان داد، دوسوم تولیدات اقتصادی به تقاضای نهایی اختصاص یافته که بیانگر نقش مهم مصرف‌کنندگان نهایی در ایجاد تقاضا در اقتصاد و حمایت از فعالیت‌های تولیدی است. در مقابل، ۳۱ درصد از تولیدات به عنوان نهادهای واسطه مورد استفاده قرار می‌گیرند که نشان دهنده اهمیت بخش‌های مختلف اقتصادی در تأمین مواد و خدمات لازم برای تولید سایر کالاها و خدمات است. این توزیع نشان دهنده تعاملات پیچیده درون اقتصاد است که در آن تولیدات نه تنها برای مصرف نهایی بلکه به عنوان نهادهای ضروری سایر بخش‌های تولیدی نیز مورد استفاده قرار می‌گیرند.

نهادهای اولیه یا عوامل تولید نقش بسزایی در فرایند تولیدات فعالیت‌های اقتصادی در ایران دارند. این عوامل تولید شامل سه جزء با اهمیت درآمد نیروی کار، درآمد مختلط و مازاد عملیاتی ناخالص هستند که هر یک به ترتیب ۳۰، ۱۹ و ۵۱ درصد از نیاز فعالیت‌های تولیدی به نهادهای اولیه را تأمین می‌کنند. سهم ۵۱ درصدی مازاد عملیاتی ناخالص یا سود سرمایه نشان می‌دهد که اقتصاد ایران به لحاظ ترکیب نیروی کار و سرمایه به رغم اینکه نیروی کار بیکار فراوانی در آن وجود دارند، یک اقتصاد سرمایه‌بر است. در این خصوص با توجه به اینکه فعالیت «ساختمان» سهم بالایی در اشتغال و درآمد نیروی کار دارد، با افزایش سرمایه‌گذاری می‌توان به کاهش بیکاری و افزایش درآمد نیروی کار کمک کرد. در این زمینه اتخاذ سیاست‌های حمایتی مانند تسهیلات مالی برای فعالیت‌های ساختمانی می‌تواند مؤثر باشد.

مقایسه سهم درآمد نیروی کار (۳۰ درصد) و درآمد مختلط (۱۹) نیز نشان می‌دهد بخش بیشتری از درآمد نیروی کار از طریق تأمین حقوق چه



از طریق بخش خصوصی و چه از طریق بخش دولتی تأمین می‌شود و تنها ۱۹ درصد از درآمد عوامل تولید به صورت خویش فرماست. اما در سطح فعالیت‌های اقتصادی تصویر متفاوتی را می‌توان مشاهده کرد. در فرایند تولید فعالیت‌های «آب، برق و گاز» و «خدمات» سهم مازاد عملیاتی بالای ۵۰ درصد از کل عوامل تولید اولیه است و برای فعالیت «معادن، نفت و گاز» این سهم به بالای ۹۵ درصد می‌رسد. در فعالیت «ساختمان» بیش از ۸۰ درصد از درآمد عوامل تولید به درآمد پرداختی به نیروی کار اختصاص دارد که بیانگر نقش این فعالیت در اشتغال و درآمد نیروی کار است. با توجه به مواردی که ذکر شد؛ فعالیت ساختمان می‌تواند محور افزایش اشتغال و تأثیرگذار در این زمینه باشد. از طرفی برای فعالیت «صنایع» درآمد مختلط یا نیروی کار خویش فرما با ۶۰ درصد سهم، بیشترین سهم را در میان نهاده‌های تولید در این فعالیت دارد. این امر نشان می‌دهد در فرایند تولید فعالیت‌های صنایع، نیروی کار خویش فرما که به عبارتی همان کارگاه‌ها یا بنگاه‌های کوچک صنعتی هستند، نقش بسزایی دارند. با توجه به اهمیت کارگاه‌های کوچک صنعتی در بخش «صنایع»، ارائه تسهیلات مالی، آموزش‌های فنی و حرفه‌ای و تسهیل دسترسی به بازارهای داخلی و خارجی می‌تواند به تقویت این بخش کمک کند. برای فعالیت کشاورزی نسبت در آمد مختلط و مازاد عملیاتی ناخالص به ترتیب ۴۳ و ۴۵ درصد است که بسیار به هم نزدیک هستند. از طرفی سهم درآمد نیروی کار حقوق‌بگیر یا جبران خدمات کارکنان ۱۲ درصد است که عمدتاً شاغلین بخش دولتی و کشت و صنعت‌ها هستند.

ساختار درآمدی عوامل تولید نشان می‌دهد ۹۹ درصد از درآمد ایجاد شده، از طریق فعالیت‌های اقتصادی داخلی تأمین و کمتر از ۱ درصد آن از دنیای خارج حاصل می‌شود. این امر نشان می‌دهد سهم عوامل تولید داخل از بازارهای جهانی بسیار ناچیز است و به عبارتی تعامل کمی از طریق عرضه نیروی کار به دنیای خارج وجود دارد.

درآمد نهاده‌های داخلی جامعه در قالب سه نوع درآمد شامل «تخصیص درآمد اولیه»، «توزیع ثانویه درآمد» و «درآمد قابل تصرف» قابل مشاهده است. براساس هر سه نوع درآمد، خانوارها بیشترین درآمد را از میان نهاده‌های جامعه دارند. با توجه به اینکه پیشتر بیان شد، خانوارها بیشترین تقاضای نهایی را از میان نهاده‌های جامعه دارند؛ لذا مهم‌ترین نهاد داخلی ایران به لحاظ ایجاد تقاضا و کسب درآمد خانوارها هستند.

یکی از ویژگی‌های بارز ماتریس حسابداری اجتماعی مالی تشریح چگونگی هدایت و تخصیص پس‌انداز نهاده‌های جامعه به سمت سرمایه‌گذاری فیزیکی و غیرفیزیکی است که در گزارش حاضر به‌طور مفصل واکاوی شد. یافته‌های این گزارش نشان داد؛ نهاده‌های داخلی شامل «خانوارها»، «نفت و گاز»، «شرکت‌های غیرمالی»، «شرکت‌های مالی» و «دولت» به ترتیب ۳۱، ۱، ۶۳، ۲ و ۱۳ درصد از پس‌انداز خود را صرف خرید دارایی‌های فیزیکی و ۴۸، ۹۷، ۲۳، ۹۶ و ۳۱ درصد از پس‌انداز خود را در بخش مالی (غیرفیزیکی) سرمایه‌گذاری می‌کنند.

سهم هر یک از دارایی‌های مالی شامل «طلای پولی و حق برداشت مخصوص»، «پول نقد و سپرده‌ها»، «اوراق بهادار به‌جز سهام»، «وام‌ها»، «سهام و دارایی‌های مشابه»، «خالص دارایی خانوارها از ذخایر بیمه عمر و صندوق‌های بازنشستگی»، «سایر حساب‌های دریافتی/پرداختی» در حساب مالی به ترتیب ۳۰، ۳، ۳۱، ۱۹، ۱ و ۱۵ درصد است.

نهاده‌های داخلی جامعه شامل «خانوارها»، «نفت و گاز»، «شرکت‌های غیرمالی»، «شرکت‌های مالی» و «دولت» به ترتیب بیشترین سرمایه‌گذاری را در «سهام و دارایی‌های مشابه»، «سایر حساب‌های دریافتی/پرداختی»، «پول نقد و سپرده‌ها»، «وام‌ها»، «سهام و دارایی‌های مشابه (درصد)» انجام داده‌اند.

براساس نتایج واضح است که سرمایه‌گذاری غیرفیزیکی (در بخش مالی) بیشتر از سرمایه‌گذاری فیزیکی (در بخش‌های اقتصادی) است. بیشتر بودن سرمایه‌گذاری در بخش مالی نسبت به بخش واقعی می‌تواند مفاهیم و پیامدهای متعددی را برای اقتصاد به همراه داشته باشد. این وضعیت نشان‌دهنده تمایل بیشتر نهاده‌های داخلی به سرمایه‌گذاری در دارایی‌های مالی (مانند سهام، اوراق بدهی، و سایر ابزارهای مالی) به جای سرمایه‌گذاری در دارایی‌های فیزیکی و تولیدی است. این امر همچنین به معنای افزایش فعالیت‌های مالی و اقتصادی مرتبط با بازارهای مالی، بانک‌ها، بیمه‌ها و سایر نهاده‌های مالی است. به‌طور کلی این موضوع نشان‌دهنده تمایل سرمایه‌گذاران به کسب سود از طریق فعالیت‌های مالی

به‌جای سرمایه‌گذاری در بخش‌های تولیدی و واقعی اقتصاد است.

سرمایه‌گذاری بیشتر در دارایی‌های مالی نسبت به غیرمالی می‌تواند آثار و تبعات متعددی را به دنبال داشته باشد. این دارایی‌ها طی فرایندهایی از قبیل تغییر در مالکیت نهادهای داخلی و همچنین جذب سرمایه‌های خارجی می‌تواند به تأمین حساب پس‌انداز نهادهای جامعه کمک و از این طریق منجر به تقویت بنیه و ایجاد ظرفیت تولیدی شود. در مقابل خطر ریسک‌های مالی برای نهادهای جامعه و همچنین هدایت منابع سرمایه‌گذاری به سمت دارایی‌های غیرمولد را می‌تواند به دنبال داشته باشد. بنابراین آنچه اهمیت دارد فعال کردن مکانیسم هدایت منابع سرمایه‌گذاری به سمت دارایی‌های فیزیکی و غیر فیزیکی به نحوی است که در نهایت منجر به افزایش تولید، ایجاد درآمد و سایر توالی‌ها از جمله مصرف و رفاه شود.

منابع و مآخذ



- [1]. Aslan, M. (2007) The Construction of a Financial Social Accounting Matrix for the Turkish Economy with 1996 Data. *Anadolu University Journal of Social Sciences*, 7, 287–306.
- [2]. Ayadi, M. and H. Salem (2014) Construction of Financial Social Accounting Matrix for Tunisia. *International Journal of Business and Social Science*, 5, 216–221.
- [3]. Cella, G. (1986). THE INPUT-OUTPUT MEASUREMENT OF INTERINDUSTRY LINKAGES: ARE-PLY. *Oxford Bulletin of Economics & Statistics*, 48(4).
- [4]. Sonis, M., & Hewings, G. J. (1993). Hierarchies of regional sub-structures and their multipliers within input-output systems: Miyazawa revisited. *Hitotsubashi Journal of Economics*, 33-44.
- [5]. Dakila, F., V. Bayangos and L.I. Laura (2013) Identifying Sectoral Vulnerabilities and Strengths for the Philippines: A Financial Social Accounting Matrix Approach (BSP Working Paper Series, 2013-01).
- [6]. Emini, C.A. and H. Fofack (2004) A Financial Social Accounting Matrix for the Integrated Macroeconomic Model for Poverty Analysis: Application to Cameroon with a Fixed-price Multiplier Analysis. Vol. 3219. Washington, DC, World Bank Publications.
- [7]. Helbig, J. (2013) From an Elaborated Financial Social Accounting Matrix (FSAM) to a Full Computable General Equilibrium (CGE) Model for Germany. Mexico, Instituto Tecnológico y de Estudios Superiores de Monterrey.
- [8]. Hernández, G. (2008) Building a Financial Social Accounting Matrix for Colombia. *Applied Economic Studies*, 26, 7–26.
- [9]. Hubic, A. (2012) A Financial Social Accounting Matrix (SAM) for Luxembourg (Central Bank of Luxembourg Working Paper, 2008-72).
- [10]. Leung, D. and O. Secrieru (2012) Real-financial Linkages in the Canadian Economy: An Input–Output Approach. *Economic Systems Research*, 24, 195–223.
- [11]. Li, J. (2008) The Financial Social Accounting Matrix for China, 2002, and Its Application to a Multiplier Analysis. *Forum of International Development Studies*, 36, 215–239.
- [12]. Liu, J.Y., L. Shih-Mo, X. Yan, F. Ying and W. Jie (2015) A Financial CGE Model Analysis: Oil Price Shocks and Monetary Policy Responses in China. *Economic Modelling*, 51, 534–543.

- [13]. Santos, S. (2007) Modelling Economic Circuit Flows in a Social Accounting Matrix Framework: An Application to Portugal. *Applied Economics*, 39, 1753–1771.
- [14]. Tsujimura, K. and M. Mizoshita (2003) Asset-Liability-Matrix Analysis Derived from the Flow-of-Funds Accounts: The Bank of Japan's Quantitative Monetary Policy Examined. *Economic Systems Research*, 15, 51–67.
- [15]. Velázquez, A., A. Santeliz, J. Contreras, J. Córdoba and R. Ferrer (2011) Análisis Del Desarrollo Industrial Mediante Matrices de Insumo Producto y de Contabilidad Social. *Revista BCV*, 26, 141–168.
- [16]. Waheed, A. and M. Ezaki (2008) Aggregated and Compact Disaggregated Financial Social Accounting Matrices for Pakistan. *Journal of Economic Cooperation*, 4, 17–35
- [۱۷] ماتریس حسابداری اجتماعی اقتصاد ایران سال ۱۳۹۵. (۱۴۰۱). بانک مرکزی جمهوری اسلامی ایران. معاونت اقتصادی، مدیریت کل اقتصادی، اداره حساب‌های اقتصادی.

www.cbi.ir

گزیده سیاستی

سرمایه‌گذاری نهادهای داخلی در بخش مالی (سرمایه‌گذاری غیرفیزیکی) نسبت به بخش غیرمالی (سرمایه‌گذاری فیزیکی) بیشتر است. این امر در صورت ناکارآمد بودن بخش مالی، خطر تضعیف بنیه تولید را به همراه خواهد داشت.



مرکز پژوهش‌های مجلس شورای اسلامی

تهران، خیابان پاسداران، روبروی پارک نیاوران (ضلع جنوبی، پلاک ۸۰۲)

تلفن: ۷۵۱۸۳۰۰۰ صندوق پستی: ۱۵۸۷۵-۵۸۵۵ پست الکترونیک: mrc@majles.ir

وبسایت: rc.majles.ir