

روند پژوهی علل و پیشران‌های مهاجرت داخلی در ایران طی ۲۵ سال اخیر (۱۳۷۵-۱۴۰۰)



بِسْمِ اللَّهِ الرَّحْمَنِ الرَّحِيمِ

تاریخ انتشار:
۱۴۰۳/۱۰/۱۷

شماره مسلسل: ۲۰۳۳۴
کد موضوعی: ۲۱۰



مرکز پژوهش‌های
مجلس شورای اسلامی

عنوان گزارش:

روند پژوهی علل و پیشران‌های مهاجرت داخلی در ایران طی ۲۵ سال اخیر (۱۳۷۵-۱۴۰۰)
نوع گزارش: طرح و لایحه ، نظارتی ، راهبردی

نام دفتر:

مطالعات اجتماعی (گروه مسائل اجتماعی ایران)

تهیه و تدوین:

مهیار محبی میمندی

مدیر مطالعه:

فرشاد کرمی

ناظران علمی:

محمد رضا مالکی، هادی افراسیابی

ویراستار ادبی:

سیده مرضیه موسوی راد

گرافیک و صفحه آرایی:

محمد دهقانی شهربابی

واژه‌های کلیدی:

۱. مهاجرت
۲. عدم تعادل منطقه‌ای
۳. توسعه انسانی
۴. بیکاری
۵. اشتغال

تاریخ شروع مطالعه:

۱۴۰۲/۰۷/۰۱



فهرست مطالب

| | |
|----|--|
| ۷ | چکیده |
| ۸ | خلاصه مدیریتی |
| ۱۰ | ۱. مقدمه |
| ۱۲ | ۲. روند پژوهی علل مهاجرت والگوه‌های آن (۱۳۸۵ و ۱۳۹۰) |
| ۱۳ | ۳. علل مهاجرت بر حسب سن، جنس و محل سکونت (شهری و روستایی) |
| ۲۴ | ۴. علل مهاجرت به تفکیک محل سکونت در یک دهه اخیر (۱۳۹۰-۱۳۹۹) |
| ۳۰ | ۵. ارتباط شاخص‌های نیروی کار و سطح توسعه انسانی استان‌های کشور با مهاجرت داخلی |
| ۳۹ | ۶. جمع‌بندی و پیشنهادها |
| ۴۲ | منابع و مأخذ |

فهرست جداول

| | |
|----|--|
| ۱۲ | جدول ۱. علل مهاجرت در ایران طی دوره ۱۳۸۵-۱۳۷۵ و ۱۳۹۰-۱۳۸۵ به تفکیک محل سکونت و جنس |
| ۱۲ | جدول ۲. علل مهاجرت در ایران طی دوره ۱۳۸۵-۱۳۷۵ و ۱۳۹۰-۱۳۸۵ به تفکیک محل سکونت و جنس |
| ۱۴ | جدول ۳. علل مهاجرت در ایران طی دوره ۱۳۸۵-۱۳۷۵ به تفکیک استان محل سکونت |
| ۱۵ | جدول ۴. علل مهاجرت در ایران طی دوره ۱۳۸۵-۱۳۷۵ به تفکیک استان محل سکونت |
| ۱۶ | جدول ۵. علل مهاجرت در ایران طی دوره ۱۳۹۰-۱۳۸۵ به تفکیک استان محل سکونت |
| ۱۷ | جدول ۶. علل مهاجرت در ایران طی دوره ۱۳۹۰-۱۳۸۵ به تفکیک استان محل سکونت |
| ۱۸ | جدول ۷. علل مهاجرت در ایران طی دوره ۱۳۸۵-۱۳۷۵ به تفکیک محل سکونت و سن |
| ۱۹ | جدول ۸. علل مهاجرت در ایران طی دوره ۱۳۹۰-۱۳۸۵ به تفکیک محل سکونت و سن |
| ۲۵ | جدول ۹. علل مهاجرت در ایران طی سال‌ها و دوره ۱۳۹۴-۱۳۹۰ به تفکیک محل سکونت |
| ۲۶ | جدول ۱۰. علل مهاجرت در ایران طی سال‌ها و دوره ۱۳۹۴-۱۳۹۰ به تفکیک محل سکونت |
| ۲۷ | جدول ۱۱. علل مهاجرت در ایران طی سال‌ها و دوره ۱۳۹۹-۱۳۹۵ به تفکیک محل سکونت |
| ۲۸ | جدول ۱۲. علل مهاجرت در ایران طی سال‌ها و دوره ۱۳۹۹-۱۳۹۵ به تفکیک محل سکونت |
| ۳۱ | جدول ۱۳. شاخص‌های نیروی کار برای جمعیت بالای ۱۵ سال و فارغ‌التحصیلان دانشگاهی در سال ۱۳۹۲ |
| ۳۲ | جدول ۱۴. شاخص‌های نیروی کار برای جمعیت بالای ۱۵ سال و فارغ‌التحصیلان دانشگاهی در سال ۱۳۹۲ |
| ۳۳ | جدول ۱۵. شاخص‌های توسعه انسانی و میزان خالص مهاجرت به تفکیک استان‌های کشور در سال ۱۳۸۵ |
| ۳۴ | جدول ۱۶. شاخص‌های توسعه انسانی و میزان خالص مهاجرت به تفکیک استان‌های کشور در سال ۱۳۹۰ |
| ۳۵ | جدول ۱۷. شاخص‌های توسعه انسانی و میزان خالص مهاجرت به تفکیک استان‌های کشور در سال ۱۳۹۵ |
| ۳۶ | جدول ۱۸. میانگین شاخص‌های توسعه انسانی به تفکیک استان‌های با میزان خالص مهاجرت مثبت و منفی |

فهرست اشکال

| |
|--|
| شکل ۱. علل مهاجرت در ایران برای کل جمعیت طی دوره ۱۳۸۵-۱۳۷۵ به تفکیک سن و جنس ۲۱ |
| شکل ۲. علل مهاجرت در ایران برای مناطق شهری طی دوره ۱۳۸۵-۱۳۷۵ به تفکیک سن و جنس ۲۲ |
| شکل ۳. علل مهاجرت در ایران برای مناطق روستایی طی دوره ۱۳۸۵-۱۳۷۵ به تفکیک سن و جنس ۲۲ |
| شکل ۴. علل مهاجرت در ایران برای کل جمعیت طی دوره ۱۳۹۰-۱۳۸۵ به تفکیک سن و جنس ۲۳ |
| شکل ۵. علل مهاجرت در ایران برای مناطق شهری طی دوره ۱۳۹۰-۱۳۸۵ به تفکیک سن و جنس ۲۳ |
| شکل ۶. علل مهاجرت در ایران برای مناطق روستایی طی دوره ۱۳۹۰-۱۳۸۵ به تفکیک سن و جنس ۲۴ |
| شکل ۷. مقایسه درصدی علل مهاجرت در ایران طی دوره‌های ۱۳۹۴-۱۳۹۰ و ۱۳۹۹-۱۳۹۵ در کل جمعیت ۲۹ |
| شکل ۸. مقایسه درصدی علل مهاجرت در مناطق شهری و روستایی ایران طی دوره ۱۳۹۴-۱۳۹۰ ۲۹ |
| شکل ۹. مقایسه درصدی علل مهاجرت در مناطق شهری و روستایی ایران طی دوره ۱۳۹۹-۱۳۹۵ ۳۰ |
| شکل ۱۰. میزان خالص مهاجرت به تفکیک استان‌های کشور در سال ۱۳۸۵ بر حسب سطح توسعه انسانی ۳۷ |
| شکل ۱۱. میزان خالص مهاجرت به تفکیک استان‌های کشور در سال ۱۳۹۰ بر حسب سطح توسعه انسانی ۳۷ |
| شکل ۱۲. میزان خالص مهاجرت به تفکیک استان‌های کشور در سال ۱۳۹۵ بر حسب سطح توسعه انسانی ۳۸ |
| شکل ۱۳. راهکارهای ارتقاء مدیریت و برنامه‌ریزی مهاجرت داخلی در ایران ۴۱ |



روند پژوهی علل و پیشران های مهاجرت داخلی در ایران طی ۲۵ سال اخیر (۱۴۰۰-۱۳۷۵)

چکیده



رفاه)، همواره مهاجرت های بین استانی را تحت تأثیر قرار داده است. در هر سه دوره مورد مطالعه، استان های با سطح توسعه انسانی بالاتر، عمدتاً مهاجر پذیر و استان های با سطح توسعه انسانی پایین تر، عمدتاً مهاجر فرست بودند. با توجه به این یافته ها، به نظر می رسد علل و پیشران های مهاجرت داخلی چندبعدی و پیچیده است و تأکید بر یک عامل ساده انگاری است. از مهم ترین عوامل می توان به عوامل مربوط به کار (اقتصادی) و نابرابری های موجود در توسعه انسانی مناطق جغرافیایی کشور اشاره کرد. به عنوان نتیجه نهایی، توسعه همه جانبه، متوازن و کاهش نابرابری بین مناطق جغرافیای کشور (چه شهری و روستایی و چه استانی) می تواند جریان های مهاجرت داخلی در کشور را تعدیل و مدیریت آن را بهبود دهد.

مهاجرت داخلی (درون استانی و بین استانی) یکی از مهم ترین عوامل تغییرات جمعیتی و رشد جمعیت شهرستان ها و استان های کشور است. هدف از این تحقیق، کنکاش علل و پیشران های مهاجرت داخلی ایران طی ربع قرن اخیر (۱۴۰۰-۱۳۷۵) بوده است. بدین منظور، داده ها از منابع مختلف، مانند سرشماری ها، آمارگیری نیروی کار و تحقیقات پیشین اخذ شد. یافته ها نشان داد، مهاجرت داخلی در ایران «سن گزین» و «جنس گزین» است. عمده مهاجرت در سنین جوانی و بزرگسالی در مردان به دلایل اقتصادی و مربوط به اشتغال رخ داده است و زنان و کودکان به تبعیت از آنها مهاجرت کرده اند. تحلیل کلان نشان داد استان های مهاجر فرست در مقایسه با استان های مهاجر پذیر، به طور محسوسی نرخ بیکاری بالاتری به ویژه در میان فارغ التحصیلان دانشگاهی داشتند. همچنین توسعه انسانی (بهداشت، آموزش و



بیان / شرح مسئله

در سراسر جهان، هم‌زمان با پیشرفت و تغییرات اقتصادی - اجتماعی، تغییرات و به عبارتی گذار جمعیتی نیز آغاز شد. طی فرایند گذار جمعیتی و با بهبود شرایط بهداشتی، ابتدا مرگ و میر کاهش یافت و نقش باروری بر رشد جمعیت تقویت شد؛ با این حال، در ادامه فرایند گذار، با کاهش باروری به سطح جانمایی^۱ و کمتر از آن، از میزان تأثیرگذاری این عامل نیز کاسته شد. با کاهش و نیز هم‌گرایی روندهای تولد و مرگ و میر بین مناطق و کشورهای مختلف جهان، «مهاجرت و جابه‌جایی جمعیت» نقش جدی‌تری در تحولات اجتماعی ایفا کرد.

مهاجرت داخلی (درون استانی و بین استانی) یکی از مهم‌ترین عوامل تغییرات جمعیتی و رشد جمعیت شهرستان‌ها و استان‌های کشور است و اولین و مهم‌ترین دلیلی که اغلب مطالعات برای مهاجرت به آن اشاره دارند «عدم تعادل منطقه‌ای در بر خور داری از مواهب اقتصادی و در نتیجه جستجوی شغل» بوده است. مهاجرت داخلی از یک سو عاملی تعیین‌کننده در تغییرات اجتماعی، فرهنگی و اقتصادی در سطح شهرستان‌ها و استان‌های کشور است و از سوی دیگر، تأثیر بسیار مهمی در توزیع و باز توزیع جمعیت در سطح واحدهای جغرافیایی و در نتیجه توازن و تعادل جمعیتی در استان‌ها و مناطق جغرافیایی کوچک مقیاس‌تر مانند شهرستان‌ها و روستاها دارد. با توجه به اهمیت مهاجرت و پیامدهای آن، بیش از نیمی از مطالعات در حوزه مهاجرت داخلی در ایران، به بررسی عوامل و بسترهای زمینه‌ساز مهاجرت داخلی پرداخته‌اند، و نتایج این مطالعات حکایت از آن دارند که مهاجرت به‌عنوان یک مسئله جمعیتی و اجتماعی نمی‌تواند یک رفتار تصادفی باشد.

از این رو به‌منظور پر کردن برخی از شکاف‌های تحقیقاتی و ارائه تحلیلی دقیق برای سیاستگذاری در این حوزه، در مطالعه حاضر سعی شده تا در وهله اول براساس داده‌های سرشماری‌های ۱۳۸۵-۱۳۷۵ و ۱۳۹۰-۱۳۸۵، علل مهاجرت و تفاوت‌های آن بر حسب سن، جنس و مناطق جغرافیایی (شهری و روستایی و استانی) تجزیه و تحلیل شود و در گام دوم براساس داده‌های

آمارگیری نیروی کار در یک دهه اخیر (۱۳۹۹-۱۳۹۰) علل مهاجرت به تفکیک محل سکونت بررسی شود. در مرحله سوم با استفاده از داده‌های مهاجرت استان‌ها در سرشماری‌های ۱۳۸۵، ۱۳۹۰ و ۱۳۹۵، تحلیلی هر چند مختصر و توصیفی از ارتباط مهاجرت داخلی با نرخ‌های اشتغال و بیکاری و سطح توسعه انسانی استان‌های کشور برقرار شود.

نقطه نظرات / یافته‌های کلیدی

نتایج این مطالعه نشان داد که مهاجرت داخلی در ایران تا حدود زیادی با علل و عوامل اقتصادی به‌ویژه عوامل مربوط به کار و شاخص‌هایی مانند اشتغال و بیکاری پیوند خورده است. حدود ۲۰ تا ۲۵ درصد از علل و دلایل مهاجران برای مهاجرت طی ۲۵ سال اخیر (۱۴۰۰-۱۳۷۵)، عوامل اقتصادی و به‌ویژه عوامل مربوط به اشتغال (جستجوی کار، جستجوی کار بهتر، انتقال شغلی) بوده است. همچنین، یافته‌ها نشان داد که استان‌های مهاجر فرست در مقایسه با استان‌های مهاجر پذیر، به طور محسوسی نرخ بیکاری بالاتری به‌ویژه در میان فارغ‌التحصیلان دانشگاهی داشتند.

مهاجرت داخلی و علل آن در ایران سن‌گزين و جنس‌گزين است؛ یعنی بخش زیادی از مهاجرت‌ها در سنین جوانی رخ می‌دهند، افراد در سنین مختلف به دلایل متفاوتی مهاجرت می‌کنند و علت مهاجرت مردان و زنان متفاوت است. تأثیر تحصیلات بر مهاجرت در هر دو جنس، از سنین ۱۰ سالگی کم‌کم نمایان می‌شود و تا سنین ۲۴-۲۰ سالگی به‌عنوان یک علت مهم در مهاجرت افراد همچنان نقش ایفا می‌کند. تفاوت‌های جنسیتی در علل مهاجرت از سنین ۱۵ سالگی به بعد آشکار شده و تا آخرین گروه‌های سنی ادامه می‌یابد. در حالی که در زنان علت مهاجرت در همه سنین عمدتاً پیروی از خانوار ذکر شده، در مردان این قضیه متفاوت است. در هر دو دوره مورد مطالعه، چه در کل جمعیت و چه در شهرها و روستاها (به‌رغم تفاوت‌های جزئی)، در مردان، در سنین ۲۴-۲۰ سالگی و ۲۹-۲۵ سالگی انجام یا پایان خدمت و در سنین ۲۵ و بیشتر عوامل مربوط به کار (و همچنین در دوره ۱۳۹۰-۱۳۸۵،

۱. منظور از سطح جانمایی، سطحی از میزان باروری کل است که در آن مقدار این میزان، به حدود ۲٫۱ فرزند به ازای هر زن در سن باروری می‌رسد.

و نابرابری‌های موجود در توسعه انسانی (آموزش، بهداشت و رفاه) اشاره کرد. به‌عنوان نتیجه نهایی، توسعه همه‌جانبه، متوازن و کاهش نابرابری بین مناطق جغرافیای کشور (چه شهری و روستایی و چه استانی) تا حد زیادی می‌تواند جریان‌های مهاجرت داخلی در کشور را تعدیل و مدیریت آن را بهبود دهد.

پیشنهاد راهکارهای تقنینی، نظارتی یا سیاستی

به‌منظور مدیریت نظام‌مند و برنامه‌ریزی بهتر برای مهاجرت داخلی سیاست‌های زیر پیشنهاد می‌شود:

- فراهم کردن داده‌های بیشتر و گسترش بستر مطالعاتی در زمینه مهاجرت، عوامل و پیامدهای آن؛
- گسترش طرح‌های اشتغال و توسعه‌ای و تبعیض مثبت برای مناطق محروم و مهاجر فرست؛
- توجه ویژه به ایجاد اشتغال برای بیکاران فارغ‌التحصیل دانشگاهی در استان‌های مهاجر فرست؛
- در نظر گرفتن سن و جنس به‌عنوان دو متغیر مهم و تأثیرگذار در سیاست‌های مهاجرتی و تغییراتی که در ساختار سنی رخ می‌دهد؛
- در دستور کار قرار گرفتن توسعه متوازن، کاهش نابرابری‌های منطقه‌ای و ایجاد تعادل در شاخص‌های توسعه انسانی بین مناطق جغرافیایی کشور.

علت دستیابی به مسکن) برجسته و مهم هستند. بنابراین، به‌طور ضمنی، توزیع سنی - جنسی و تغییرات ساختار سنی نقش مهمی در مهاجرت ایفا می‌کند. تغییر ساختار سنی ممکن است روندهای مهاجرت در آینده را تحت تأثیر قرار دهد و حتی می‌تواند در آینده نقش عوامل مربوط به کار را برجسته‌تر کند. با ورود نسل‌های بیش‌زایی^۱ جمعیت (دهه ۶۰) به سنی که در آن مهاجرت عمدتاً به دلایل اقتصادی و عوامل مربوط به کار (یعنی سنین جوانی و بزرگسالی) صورت می‌گیرد، به دلیل حجم زیاد آنها، خود به خود عوامل اقتصادی و مربوط به کار اهمیت بیشتری می‌یابد. توسعه انسانی، به‌عنوان یک شاخص با مقیاس‌های بهداشت، آموزش و رفاه (درآمد سرانه)، همواره مهاجرت‌های بین استانی را تحت تأثیر قرار داده است. مهاجرت داخلی در ایران از مناطق با توسعه کمتر به سمت مناطق با توسعه بیشتر و از نواحی مرزی به سمت نواحی مرکزی جریان دارد. در هر سه مقطع مورد مطالعه (۱۳۸۵، ۱۳۹۰ و ۱۳۹۵) در استان‌های با سطح توسعه انسانی بالاتر، عمدتاً خالص مهاجرتی مثبت، و در استان‌های با سطح توسعه انسانی پایین‌تر، عمدتاً خالص مهاجرتی منفی بود. با توجه به یافته‌ها و نتیجه این گزارش، به‌نظر می‌رسد علل و پیشران‌های مهاجرت داخلی چندبعدی و پیچیده است و اگر تنها بر یک عامل تأکید شود ساده‌انگاری است. از جمله مهم‌ترین این عوامل می‌توان به عوامل مربوط به کار و اشتغال (اقتصادی)

۱. منظور از نسل‌های بیش‌زایی در اینجا، نسل‌هایی است که در زمان تولد آن‌ها میزان باروری در حداکثر خود قرار گرفته بود.



۱. مقدمه

مهاجرت داخلی (درون استانی و بین استانی) یکی از مهم‌ترین عوامل تغییرات جمعیتی و رشد جمعیت شهرستان‌ها و استان‌های کشور است. مهاجرت داخلی از یک سو، عاملی تعیین‌کننده در تغییرات اجتماعی، فرهنگی و اقتصادی در سطح شهرستان‌ها و استان‌های کشور است و از سوی دیگر، تأثیر بسیار مهمی در توزیع و باز توزیع جمعیت در سطح واحدهای جغرافیایی و در نتیجه توازن و تعادل جمعیتی در استان‌ها و مناطق جغرافیایی کوچک مقیاس‌تر مانند شهرستان‌ها و روستاها دارد. با توجه به اهمیت مهاجرت و پیامدهای آن چه در مبدأ و چه در مقصد، مطالعه و بررسی زمینه‌ها، عوامل و دلایلی که مهاجرت به خاطر آنها رخ می‌دهد، حجم بزرگی از ادبیات موضوع را به خود اختصاص داده است. بیش از نیمی از مطالعات در حوزه مهاجرت داخلی در ایران به بررسی عوامل و بسترهای زمینه‌ساز مهاجرت داخلی پرداخته‌اند و نتایج این مطالعات حکایت از آن دارد که مهاجرت به‌عنوان یک مسئله جمعیتی و اجتماعی نمی‌تواند یک رفتار تصادفی باشد. در صورتی که وضعیت اجتماعی-اقتصادی موجود نتواند نیازهای افراد را تأمین کند، فرد انگیزه جابجایی به مناطقی که شانس بیشتری برای رفع نیازها و محرومیت‌ها را دارد، پیدا خواهد کرد.

اولین و مهم‌ترین دلایلی که اغلب مطالعات به آن اشاره دارند عامل اقتصادی و در زیر مجموعه آن اشتغال (جستجوی کار و جستجوی کار بهتر) بوده است. از این رو، همواره عامل اقتصادی از علل مسلط مهاجرت افراد در مطالعات مورد بررسی شناخته شده است. با این حال، عوامل اجتماعی مانند تمایل به افزایش سطح تحصیلات که در سال‌های اخیر بسیار مورد توجه بوده است، از دیگر علل و عواملی است که مهاجران به آن اشاره داشته‌اند. بسیاری از دلایلی که مهاجران به‌عنوان انگیزه‌ها و علل مهاجرت خود در سطح خرد به آن اشاره می‌کنند، در واقع ارتباط مستقیمی با عوامل و پیشران‌های مهاجرت در سطح کلان دارد. در سطح کلان به عواملی مانند تفاوت‌های منطقه‌ای در نتیجه توسعه نامتوازن و بهره‌مندی متفاوت و نامتناسب استان‌ها و شهرستان‌های کشور از امکانات رفاهی، تحصیلی و بهداشتی اشاره شده است که مهاجران را به جابجایی از مناطق با سطح توسعه پایین‌تر به مناطق با سطح توسعه بالاتر در جهت جستجوی فرصت‌های اقتصادی و اجتماعی برابر ترغیب می‌کند. مطالعات بسیاری در نتایج خود به این نکته اشاره داشته‌اند که مهاجرت در واقع پاسخی به این تفاوت‌ها و نابرابری‌هاست [۱]. از سویی باید علاوه بر عوامل اقتصادی - اجتماعی به عوامل محیطی مانند تغییرات آب و هوایی، خشکسالی‌ها و مخاطرات طبیعی اشاره کرد که خود تبعات و مشکلات اقتصادی به دنبال دارد و به‌عنوان انگیزه‌ای برای مهاجرت مطرح است، هر چند ارائه شواهد تجربی در این باره دشوار است.

همان‌طور که مشاهده می‌شود، علل و پیشران‌های مهاجرت پیچیده و چندبعدی است و بررسی همه ابعاد آن در یک مطالعه امکان‌پذیر نیست. با این حال مطالعاتی که به بررسی علل و عوامل مهاجرت داخلی پرداخته‌اند، عمدتاً در یک مقطع کوتاه زمانی تمرکز یافته‌اند و کمتر به جزییات سنی و جنسی و تفاوت‌هایی که ممکن است در هر سن و جنس از حیث علل مهاجرت وجود داشته باشد، توجه داشته‌اند. علاوه بر این، عدم وجود داده برای علل مهاجرت در سرشماری ۱۳۹۵ و بر گزار نشدن سرشماری در سال ۱۴۰۰ باعث شده که این مطالعات تا سال ۱۳۹۰ محدود شوند. همچنین عمده تحلیل‌های انجام شده در این مطالعات در سطح خرد و براساس داده‌هایی است که از مهاجران درباره علل مهاجرت در سرشماری‌ها پرسیده شده و تلاش اندکی برای در ارتباط قرار دادن مهاجرت داخلی با سطح توسعه استان‌های کشور به‌ویژه توسعه انسانی (شامل رفاه اقتصادی، تحصیلات و بهداشت) در سطح کلان صورت گرفته است.

از این رو و به‌منظور پر کردن برخی از شکاف‌های تحقیقاتی و ارائه تحلیلی دقیق برای سیاست‌گذاری در این حوزه، در مطالعه حاضر سعی شده تا در وهله اول براساس داده‌های سرشماری‌های ۱۳۸۵-۱۳۷۵ و ۱۳۹۰-۱۳۸۵ علل مهاجرت و تفاوت‌های آن بر حسب سن، جنس و مناطق جغرافیایی (شهری و روستایی و استانی) تجزیه و تحلیل شود و در گام دوم براساس داده‌های آمارگیری نیروی کار در یک دهه اخیر (۱۳۹۹-۱۳۹۰) علل مهاجرت به تفکیک محل سکونت بررسی شود. در مرحله سوم با استفاده از داده‌های مهاجرت استان‌ها در سرشماری‌های ۱۳۸۵، ۱۳۹۰ و ۱۳۹۵، تحلیلی هر چند مختصر و توصیفی از ارتباط مهاجرت داخلی با نرخ‌های اشتغال و بیکاری و سطح توسعه انسانی استان‌های کشور برقرار شود.

۲. روندپژوهی علل مهاجرت و الگوهای آن (۱۳۸۵ و ۱۳۹۰)



یا پایان آن حدود ۱۴ درصد، انجام یا پایان خدمت حدود ۶ درصد و پیروی از خانوار حدود ۴۶ درصد از علل مهاجرت را به خود اختصاص داده‌اند. مانند مورد قبل، اگر علت مبهم پیروی از خانوار کنار گذاشته شود و در عین حال دستیابی به مسکن نیز جزو عوامل اقتصادی محسوب شود، حدود ۴۵ درصد از کل علل مهاجرت (با حذف علت پیروی از خانوار) به عوامل مربوط به کار و اشتغال و دستیابی به مسکن اختصاص می‌یابد و اهمیت عوامل اقتصادی به‌ویژه اشتغال در مهاجرت بیش از پیش نمایان می‌شود.

در هر دو مقطع (مقطع زمانی ۱۳۸۵-۱۳۷۵) و (مقطع زمانی ۱۳۹۰-۱۳۸۵) اهمیت عوامل مربوط به کار و اشتغال در مردان بسیار بیشتر از زنان و در شهرها بیشتر از روستاها بوده است. درباره تحصیلات در هر دو مقطع، تفاوت جنسیتی از لحاظ درصد سهمی تحصیلات از کل علل مهاجرت، اندک و به نفع زنان بوده است. همچنین با توجه به این که شهرها امکانات تحصیلی بیشتری دارند، مهاجران وارد شده به آنها بیشتر از روستاها، تحصیلات را به‌عنوان دلیل خود برای مهاجرت ذکر کرده‌اند. انجام یا پایان خدمت به‌عنوان یک دلیل اختصاصی ویژه مردان در سرشماری ۱۳۹۰ بیشتر از سرشماری ۱۳۸۵ به‌عنوان یک دلیل برای مهاجرت برجسته بوده است. از آنجا که در ایران عمدتاً مردان نان‌آور خانواده هستند و درصد اشتغال و نیروی فعال زنان پایین است، پیروی از خانوار در زنان در مقایسه با مردان، نقش بسیار مهمتری به‌عنوان یک علت مهاجرت دارد؛ با این حال، تفاوت‌های جنسیتی در این باره، در مقطع دوم (سرشماری ۱۳۹۰) کاهش یافته است.

در سرشماری‌های ۱۳۸۵ و ۱۳۹۰ داده‌ای تحت عنوان علل مهاجرت از مهاجرانی که در طول دوره ۵ یا ۱۰ ساله قبل از سرشماری محل اقامت خود را تغییر داده‌اند، گردآوری شده است. تحلیل‌های این بخش عمدتاً براساس این داده‌ها و سوالی است که درباره علل مهاجرت در سرشماری از مهاجران وارد شده پرسیده شده است.

۲-۱. علل مهاجرت بر حسب جنس و محل سکونت (شهری و روستایی و استانی)

در جداول (۱) و (۲)، تعداد و درصد کسانی که علل مهاجرت خود را ذکر کرده‌اند، به تفکیک جنس و محل سکونت، ارائه شده است. در سرشماری ۱۳۸۵ (مقطع زمانی ۱۳۸۵-۱۳۷۵) از کل جمعیت مهاجران، عوامل مربوط به کار و اشتغال (شامل علل جستجوی کار، جستجوی کار بهتر و انتقال شغلی) حدود ۱۹ درصد، تحصیلات یا پایان آن حدود ۱۰ درصد، انجام یا پایان خدمت حدود ۱۰ درصد و پیروی از خانوار حدود ۴۶ درصد از علل مهاجرت را به خود اختصاص داده‌اند. اگر علت مبهم پیروی از خانوار کنار گذاشته شود، بیش از یک سوم از کل علل مهاجرت (با حذف علت پیروی از خانوار) به عوامل مربوط به کار و اشتغال اختصاص می‌یابد.

در سرشماری ۱۳۹۰ (مقطع زمانی ۱۳۹۰-۱۳۸۵) یک علت دیگر با عنوان دستیابی به مسکن نیز به گزینه‌ها اضافه شده و بدین ترتیب از کل جمعیت مهاجران، عوامل مربوط به کار و اشتغال (شامل علل جستجوی کار، جستجوی کار بهتر و انتقال شغلی) حدود ۱۵ درصد، دستیابی به مسکن حدود ۱۱ درصد، تحصیلات



جدول ۱. علل مهاجرت در ایران طی دوره ۱۳۸۵-۱۳۷۵ و ۱۳۹۰-۱۳۸۵ به تفکیک محل سکونت و جنس (تعداد)

| کل | سایر یا اظهار نشده | پیروی از خانوار | انجام یا پایان خدمت | تحصیل یا پایان آن | دستیابی به مسکن | عوامل مربوط به کار | | | | جنس و محل سکونت | دوره |
|----------|--------------------|-----------------|---------------------|-------------------|-----------------|--------------------|-------------|-----------------|------------|-----------------|-----------|
| | | | | | | جمع | انتقال شغلی | جستجوی کار بهتر | جستجوی کار | | |
| ۱۲۱۴۸۱۴۸ | ۱۸۱۱۷۷۹ | ۵۵۸۹۵۰۸ | ۱۲۵۰۷۱۴ | ۱۱۹۹۷۱۸ | | ۲۲۹۶۴۲۹ | ۶۲۳۶۰۳ | ۶۰۹۷۹۱ | ۱۰۶۳۰۳۵ | کل | ۱۳۷۵-۱۳۸۵ |
| ۵۳۹۳۱۵۳ | ۷۱۴۳۶۵ | ۳۹۰۳۶۲۶ | | ۵۳۸۲۶۷ | | ۲۳۶۸۹۵ | ۹۰۶۲۴ | ۵۲۸۱۹ | ۹۳۴۵۲ | زن | |
| ۶۷۵۴۹۹۶ | ۱۰۹۷۴۱۴ | ۱۶۸۵۸۸۳ | ۱۲۵۰۷۱۴ | ۶۶۱۴۵۱ | | ۲۰۵۹۵۳۴ | ۵۳۲۹۷۹ | ۵۵۶۹۷۲ | ۹۶۹۵۸۳ | مرد | |
| ۸۹۹۹۷۰۸ | ۱۳۳۶۶۵۱ | ۴۲۰۶۶۷۴ | ۶۶۸۶۳۳ | ۱۰۲۱۳۲۵ | | ۱۷۶۶۴۲۵ | ۵۲۴۶۰۲ | ۴۶۴۵۳۰ | ۷۷۷۲۹۳ | شهر | |
| ۳۱۴۸۱۴۳۸ | ۴۷۵۱۲۷ | ۱۳۸۲۸۳۴ | ۵۸۲۰۸۱ | ۱۷۸۳۹۲ | | ۵۳۰۰۰۴ | ۹۹۰۰۱ | ۱۴۵۲۶۱ | ۲۸۵۷۴۲ | روستا | |
| ۵۵۳۴۶۶۶ | ۴۷۱۹۶۴ | ۲۵۵۸۰۹۵ | ۳۲۰۸۴۵ | ۷۷۲۶۴۵ | ۵۸۵۹۹۲ | ۸۲۵۱۲۵ | ۲۵۰۰۸۸ | ۲۱۰۳۴۱ | ۳۶۴۶۹۶ | کل | ۱۳۸۵-۱۳۹۰ |
| ۲۶۲۶۱۰۶ | ۲۱۸۱۸۰ | ۱۸۰۱۱۷۵ | | ۳۷۲۰۸۴ | ۱۴۲۲۹۳ | ۹۲۳۷۱۴ | ۳۱۶۴۵ | ۲۲۲۱۷ | ۳۸۵۱۲ | زن | |
| ۲۹۰۸۵۶۰ | ۲۵۳۷۸۴ | ۷۵۶۹۲۰ | ۳۲۰۸۴۵ | ۴۰۵۵۶۱ | ۴۴۳۶۹۹ | ۷۳۲۷۵۱ | ۲۱۸۴۴۳ | ۱۸۸۱۲۴ | ۳۲۶۱۸۴ | مرد | |
| ۴۳۰۲۰۸۶ | ۳۷۹۸۴۶ | ۱۹۸۰۹۹۶ | ۱۷۴۲۷۰ | ۶۶۳۳۸۸ | ۴۳۴۵۰۷ | ۶۶۹۰۷۹ | ۲۲۰۱۸۷ | ۱۶۶۲۶۹ | ۲۸۲۶۲۳ | شهر | |
| ۱۲۳۲۵۸۰ | ۹۲۱۱۸ | ۵۷۷۰۹۹ | ۱۴۶۵۷۵ | ۱۰۹۲۵۷ | ۱۵۱۴۸۵ | ۱۵۶۰۴۶ | ۲۹۹۰۱ | ۴۴۰۷۲ | ۸۲۰۷۳ | روستا | |

مأخذ: سرشماری ۱۳۸۵ و ۱۳۹۰ کشور.

جدول ۲. علل مهاجرت در ایران طی دوره ۱۳۸۵-۱۳۷۵ و ۱۳۹۰-۱۳۸۵ به تفکیک محل سکونت و جنس (درصد)

| کل | سایر یا اظهار نشده | پیروی از خانوار | انجام یا پایان خدمت | تحصیل یا پایان آن | دستیابی به مسکن | عوامل مربوط به کار | | | | جنس و محل سکونت | دوره |
|-----|--------------------|-----------------|---------------------|-------------------|-----------------|--------------------|-------------|-----------------|------------|-----------------|-----------|
| | | | | | | جمع | انتقال شغلی | جستجوی کار بهتر | جستجوی کار | | |
| ۱۰۰ | ۹۱/۱۴ | ۵۱/۴۶ | ۳۰/۱۰ | ۸۸/۹ | - | ۹۰/۱۸ | ۱۳/۵ | ۵۲/۵ | ۷۵/۸ | کل | ۱۳۷۵-۱۳۸۵ |
| ۱۰۰ | ۲۵/۱۳ | ۳۸/۷۲ | ۰ | ۹۸/۹ | - | ۳۹/۴ | ۶۸/۱ | ۹۸/۰ | ۷۳/۱ | زن | |
| ۱۰۰ | ۲۵/۱۶ | ۹۶/۲۴ | ۵۲/۱۸ | ۷۹/۹ | - | ۴۹/۳۰ | ۸۹/۷ | ۲۵/۸ | ۳۵/۱۴ | مرد | |
| ۱۰۰ | ۸۵/۱۴ | ۷۴/۴۶ | ۴۳/۷ | ۳۵/۱۱ | - | ۶۳/۱۹ | ۸۳/۵ | ۱۶/۵ | ۶۴/۸ | شهر | |
| ۱۰۰ | ۵۹/۱۵ | ۹۲/۴۳ | ۴۹/۱۸ | ۶۷/۵ | - | ۸۳/۱۶ | ۱۴/۳ | ۶۱/۴ | ۵۸/۹ | روستا | |
| ۱۰۰ | ۵۳/۸ | ۲۲/۴۶ | ۸۰/۵ | ۹۶/۱۳ | ۵۹/۱۰ | ۹۱/۱۴ | ۵۲/۴ | ۸۰/۳ | ۵۹/۶ | کل | ۱۳۸۵-۱۳۹۰ |
| ۱۰۰ | ۳۱/۸ | ۵۹/۶۸ | ۰ | ۱۷/۱۴ | ۴۲/۵ | ۵۲/۳ | ۲۱/۱ | ۸۵/۰ | ۴۷/۱ | زن | |
| ۱۰۰ | ۷۳/۸ | ۵۲/۲۶ | ۵۳/۱۱ | ۷۷/۱۳ | ۲۵/۱۵ | ۱۹/۲۵ | ۵۱/۷ | ۴۷/۶ | ۲۱/۱۱ | مرد | |
| ۱۰۰ | ۸۳/۸ | ۵۵/۴۶ | ۵۵/۴ | ۴۲/۱۵ | ۱۰/۱۰ | ۵۵/۱۵ | ۱۲/۵ | ۸۶/۳ | ۵۷/۶ | شهر | |
| ۱۰۰ | ۴۷/۷ | ۸۲/۴۶ | ۸۹/۱۱ | ۸۶/۸ | ۲۹/۱۲ | ۶۶/۱۲ | ۴۳/۲ | ۵۸/۳ | ۶۶/۶ | روستا | |

مأخذ: همان.

است که ممکن است به تحلیل کاملاً متفاوتی نسبت به آنچه درباره استان یزد گفته شد، نیاز باشد. این دو استان در مقایسه با سایر استان‌ها از نظر اقتصادی وضعیت مطلوبی ندارند و دارای بیشترین خالص مهاجرتی منفی بین استانی در این دوره بودند، با این حال، احتمالاً حجم جابه‌جایی درون استانی و مهاجران درون استانی که به دلایل اقتصادی در درون استان جابجا شده‌اند بالا بوده و سهم درصدی کسانی که برای جستجوی کار و جستجوی کار بهتر، در درون استان، به مناطق نسبتاً توسعه یافته‌تر استان مهاجرت کرده‌اند را افزایش داده است. در نتیجه در تحلیل این ارقام باید کاملاً محتاط بود و اگر علل مهاجرت به تفکیک درون استانی و بین استانی موجود بود، تحلیل بهتری می‌شد ارائه داد.^۱

یک نکته دیگر که در مقایسه دو مقطع درباره عوامل مربوط به کار به چشم می‌آید مربوط به مهاجران با منشأ خارج از کشور است. در مقایسه با مقطع ۱۳۸۵-۱۳۷۵ که عوامل مربوط به کار حدود ۲۰ درصد بوده در مقطع ۱۳۹۰-۱۳۸۵ این رقم به حدود ۴۵ درصد افزایش یافته و ۲۵ درصد بیشتر شده است. هر چند ممکن است بخشی از این مهاجران به داخل، اتباع بوده باشند، ولی احتمالاً مشوق‌هایی که در این دوره برای برگشت مهاجران خارج از کشور در نظر گرفته شد بی‌تأثیر نبوده است و افزایش این رقم نشان می‌دهد که اگر شرایط اقتصادی و کار مهیا باشد، مهاجران خارج از کشور تمایل زیادی به برگشت بخاطر این دلیل خواهند داشت.

در جداول ۳ و ۴، تعداد و درصد کسانی که علل مهاجرت خود را ذکر کرده‌اند، به تفکیک استان محل سکونت طی دوره ۱۳۸۵-۱۳۷۵ (در سرشماری ۱۳۸۵)، ارائه شده است. مهاجران وارد شده به استان یزد با فاصله درصدی نسبتاً زیادی در مقایسه با استان‌های دیگر، علت مهاجرت خود را عوامل مربوط به کار و اشتغال ذکر کرده‌اند. یک احتمال این است که به دلیل فرصت‌های شغلی که در این استان وجود دارد، مهاجران، آن را به‌عنوان مقصد مهاجرت خود برگزیده باشند. همان‌طور که در ادامه آمده است، استان یزد ویژگی‌های اقتصادی نسبتاً جذابی دارد که از آن جمله می‌توان به پایین بودن نرخ بیکاری اشاره کرد که آن را به مقصد مطلوب مهاجران نیروی کار در دهه ۱۳۸۵-۱۳۷۵ تبدیل کرده است. اکثریت استان‌های دیگر در حدود میانگین کشوری، عوامل مربوط به کار را به‌عنوان دلیل مهاجرت خود عنوان کرده‌اند.

به همین ترتیب در جداول ۵ و ۶، تعداد و درصد کسانی که علل مهاجرت خود را ذکر کرده‌اند، به تفکیک استان محل سکونت طی دوره ۱۳۸۵-۱۳۷۵ (در سرشماری ۱۳۸۵)، ارائه شده است. نباید از نظر دور داشت که این ارقام هم مهاجران درون استانی و هم مهاجرت بین استانی را شامل می‌شود؛ بنابراین در تحلیل این یافته‌ها باید بیشتر دقت و احتیاط کرد. برای مثال، در این دوره زمانی بیشترین درصد مهاجران وارد شده به علت عوامل مربوط به کار و اشتغال به استان‌های لرستان و کرمانشاه اختصاص یافته

۱. متأسفانه جداول سرشماری بر حسب علت مهاجرت بدون تفکیک مهاجران درون استانی و بین استانی است.



جدول ۳. علل مهاجرت در ایران طی دوره ۱۳۸۵-۱۳۷۵ به تفکیک استان محل سکونت (تعداد)

| سایر یا اظهار نشده | پیروی از خانوار | انجام یا پایان خدمت | تحصیل پایان آن | عوامل مربوط به کار | | | | استان |
|--------------------|-----------------|---------------------|----------------|--------------------|-------------|-----------------|------------|---------------------|
| | | | | جمع | انتقال شغلی | جستجوی کار بهتر | جستجوی کار | |
| ۶۹۴۸۱ | ۲۶۴۱۲۶ | ۸۳۰۹۵ | ۵۴۳۵۱ | ۱۲۲۳۳۸ | ۳۰۰۰۲ | ۳۴۹۴۱ | ۵۷۳۹۵ | آذربایجان شرقی |
| ۵۵۶۷۶ | ۲۰۵۰۷۵ | ۸۳۸۶۳ | ۴۴۴۱۴ | ۸۳۰۷۴ | ۲۱۸۵۴ | ۲۲۸۵۸ | ۳۸۳۶۲ | آذربایجان غربی |
| ۲۴۴۴۰ | ۱۲۶۱۲۵ | ۲۱۹۳۷ | ۲۸۳۱۰ | ۵۴۱۱۳ | ۱۰۵۱۷ | ۱۴۸۲۳ | ۲۸۷۷۳ | اردبیل |
| ۱۲۳۶۹۸ | ۳۱۳۷۹۳ | ۶۰۹۲۸ | ۶۶۶۸۱ | ۱۱۱۴۸۸ | ۳۳۹۵۶ | ۳۲۲۳۲ | ۴۵۳۰۰ | اصفهان |
| ۱۱۰۷۳ | ۴۵۰۷۹ | ۱۹۸۷۲ | ۱۳۹۳۱ | ۱۸۳۶۱ | ۷۵۷۳ | ۳۳۲۱ | ۷۴۶۷ | البرز |
| ۲۶۵۱۹ | ۷۸۲۸۷ | ۲۴۸۴۱ | ۱۵۰۷۶ | ۳۳۷۶۲ | ۱۳۶۱۰ | ۷۴۴۳ | ۱۲۷۰۹ | ایلام |
| ۴۸۸۵۵۶ | ۱۰۶۱۸۴۴ | ۱۸۶۶۳۳ | ۱۲۴۸۸۷ | ۳۳۳۱۰۴ | ۹۷۵۶۸ | ۱۰۲۹۲۶ | ۱۳۲۶۱۰ | بوشهر |
| ۱۹۹۵۵ | ۶۷۹۸۱ | ۹۲۹۰ | ۲۰۴۲۲ | ۲۹۴۸۶ | ۸۵۱۶ | ۷۷۲۷ | ۱۳۲۴۳ | تهران |
| ۱۲۸۵۶ | ۵۵۵۸۰ | ۲۲۲۰۹ | ۲۷۸۵۶ | ۲۷۹۱۵ | ۸۳۸۱ | ۶۸۷۳ | ۱۲۶۶۱ | چهارمحال و بختیاری |
| ۱۰۴۵۷۴ | ۳۹۵۶۶۱ | ۸۷۴۳۷ | ۱۰۲۹۰۶ | ۱۸۰۲۰۸ | ۴۵۵۲۵ | ۵۳۵۸۲ | ۸۱۱۰۱ | خراسان جنوبی |
| ۱۶۰۰۱ | ۶۹۴۱۵ | ۱۳۳۳۱ | ۲۵۴۱۷ | ۳۵۷۸۹ | ۸۶۲۸ | ۸۶۷۹ | ۱۸۴۸۲ | خراسان رضوی |
| ۱۰۹۷۴۴ | ۳۱۸۵۷۸ | ۸۹۲۰۶ | ۵۶۰۶۳ | ۱۱۶۶۶۲ | ۴۱۰۱۵ | ۲۶۳۵۰ | ۴۹۲۹۷ | خراسان شمالی |
| ۱۶۴۵۳ | ۸۶۵۲۸ | ۱۴۰۰۴ | ۲۲۷۸۶ | ۳۷۶۲۰ | ۷۱۴۹ | ۱۰۰۹۲ | ۲۰۳۷۹ | خوزستان |
| ۱۳۵۲۵ | ۴۹۶۹۷ | ۱۸۵۶۶ | ۱۳۹۹۱ | ۲۱۶۰۴ | ۶۸۸۱ | ۵۶۳۶ | ۹۰۸۷ | زنجان |
| ۴۶۸۱۱۴ | ۱۳۴۸۱۸ | ۵۲۷۴۶ | ۲۴۶۸۷ | ۶۶۰۰۹ | ۲۵۱۸۲ | ۱۳۵۶۱ | ۲۷۲۶۶ | سمنان |
| ۹۵۳۹۹ | ۲۶۰۷۸۳ | ۶۵۶۱۰ | ۱۱۰۴۸۶ | ۱۲۸۹۱۷ | ۴۰۸۵۰ | ۳۳۲۶۶ | ۵۴۸۰۱ | سیستان و بلوچستان |
| ۳۷۲۳۲ | ۱۱۱۴۷۰ | ۱۹۱۶۰ | ۱۶۰۴۵ | ۳۶۵۴۴ | ۷۶۲۳ | ۱۰۰۱۸ | ۱۸۹۰۳ | فارس |
| ۱۷۶۵۴ | ۶۲۳۲۴ | ۷۶۴۲ | ۱۱۳۶۷ | ۲۲۲۵۴ | ۶۵۹۷ | ۶۶۹۷ | ۸۹۶۰ | قزوین |
| ۳۱۹۳۹ | ۱۴۴۲۸۴ | ۴۸۶۷۵ | ۳۱۷۷۳ | ۶۰۸۸۱ | ۱۵۰۵۱ | ۱۴۸۴۱ | ۳۰۹۸۹ | قم |
| ۵۴۵۴۳ | ۱۵۳۶۲۹ | ۳۷۵۹۳ | ۶۲۱۳۷ | ۷۲۴۷۱ | ۲۰۱۷۴ | ۱۷۵۲۲ | ۳۴۷۷۵ | کردستان |
| ۳۳۶۶۲ | ۱۶۸۸۳۶ | ۶۸۲۶۹ | ۳۳۶۰۰ | ۷۴۱۲۲ | ۲۲۱۲۱ | ۱۶۲۱۲ | ۳۵۷۸۹ | کرمان |
| ۲۱۷۶۰ | ۷۶۹۶۹ | ۶۰۷۲ | ۲۳۶۴۷ | ۲۷۳۳۵ | ۸۲۵۷ | ۶۳۳۸ | ۱۲۷۴۰ | کرمانشاه |
| ۳۵۳۷۰ | ۱۳۶۴۰۷ | ۲۵۸۳۲ | ۲۵۱۴۹ | ۴۷۵۲۶ | ۱۲۳۹۸ | ۱۳۴۵۸ | ۲۱۶۷۰ | کهگیلویه و بویراحمد |
| ۷۰۸۴۱ | ۲۲۷۵۳۶ | ۲۹۴۹۰ | ۳۷۱۱۶ | ۹۳۷۱۷ | ۲۱۴۸۳ | ۲۶۳۷۲ | ۴۵۸۶۲ | گلستان |
| ۳۲۲۴۱ | ۱۳۲۲۸۸ | ۲۵۴۱۵ | ۳۳۱۹۶ | ۵۸۵۴۴ | ۱۶۴۲۵ | ۱۳۷۸۸ | ۲۸۳۳۱ | گیلان |
| ۷۲۹۹۵ | ۲۲۸۸۱۱ | ۳۷۷۵۶ | ۴۹۴۲۷ | ۸۵۴۰۵ | ۲۴۸۰۲ | ۲۴۴۳۷ | ۳۶۱۶۶ | لرستان |
| ۲۹۴۹۲ | ۱۲۳۰۴۰ | ۱۶۸۵۵ | ۲۶۳۳۷ | ۵۵۷۰۱ | ۱۱۷۲۵ | ۱۵۹۹۷ | ۲۷۹۷۹ | مازندران |
| ۲۹۱۴۶ | ۹۵۱۸۰ | ۳۰۲۸۳ | ۲۶۴۴۸ | ۴۶۳۵۷ | ۱۷۸۶۲ | ۹۹۲۴ | ۱۸۵۷۱ | مرکزی |
| ۳۵۸۵۶ | ۱۶۵۰۵۴ | ۱۹۴۱۳ | ۳۰۶۳۴ | ۷۴۲۸۹ | ۱۵۳۹۷ | ۲۰۴۲۳ | ۳۸۱۴۶۹ | هرمزگان |
| ۱۹۳۶۳ | ۶۰۹۱۴ | ۱۴۷۸۵ | ۲۴۲۵۹ | ۲۶۹۸۹ | ۷۱۹۰ | ۸۲۵۰ | ۱۱۵۴۹ | همدان |
| ۴۵۹۶۰ | ۱۱۹۹۳۶ | ۶۴۲ | ۸۱۳۷ | ۸۵۸۱۹ | ۴۱۱۸ | ۱۴۲۷۱ | ۶۷۴۳۰ | یزد |
| ۶۹۴۸۱ | ۲۶۴۱۲۶ | ۸۳۰۹۵ | ۵۴۳۵۱ | ۱۲۲۳۳۸ | ۳۰۰۰۲ | ۳۴۹۴۱ | ۵۷۳۹۵ | خارج از کشور |

مأخذ: سرشماری ۱۳۸۵ کشور.

جدول ۴. علل مهاجرت در ایران طی دوره ۱۳۸۵-۱۳۷۵ به تفکیک استان محل سکونت (درصد)

| سایر یا اظهار نشده | پیروی از خانوار | انجام یا پایان خدمت | تحصیل یا پایان آن | عوامل مربوط به کار | | | | استان |
|--------------------|-----------------|---------------------|-------------------|--------------------|-------------|-----------------|------------|---------------------|
| | | | | جمع | انتقال شغلی | جستجوی کار بهتر | جستجوی کار | |
| ۷۱/۱۱ | ۵۱/۴۴ | ۰۰/۱۴ | ۱۶/۹ | ۶۲/۲۰ | ۰۶/۵ | ۸۹/۵ | ۶۷/۹ | آذربایجان شرقی |
| ۷۹/۱۱ | ۴۴/۴۳ | ۷۶/۱۷ | ۴۱/۹ | ۶۰/۱۷ | ۶۳/۴ | ۸۴/۴ | ۱۳/۸ | آذربایجان غربی |
| ۵۹/۹ | ۴۸/۴۹ | ۶۱/۸ | ۱۱/۱۱ | ۲۳/۲۱ | ۱۳/۴ | ۸۱/۵ | ۲۹/۱۱ | اردبیل |
| ۲۸/۱۸ | ۳۸/۴۶ | ۰۱/۹ | ۸۶/۹ | ۴۸/۱۶ | ۰۲/۵ | ۷۶/۴ | ۷۰/۶ | اصفهان |
| ۲۲/۱۰ | ۶۲/۴۱ | ۳۵/۱۸ | ۸۶/۱۲ | ۹۵/۱۶ | ۹۹/۶ | ۰۷/۳ | ۸۹/۶ | البرز |
| ۸۶/۱۴ | ۸۶/۴۳ | ۹۲/۱۳ | ۴۵/۸ | ۹۲/۱۸ | ۶۳/۷ | ۱۷/۴ | ۱۲/۷ | ایلام |
| ۲۶/۲۲ | ۳۸/۴۸ | ۵۰/۸ | ۶۹/۵ | ۱۸/۱۵ | ۴۴/۴ | ۶۹/۴ | ۰۴/۶ | بوشهر |
| ۵۶/۱۳ | ۲۰/۴۶ | ۳۱/۶ | ۸۸/۱۳ | ۰۴/۲۰ | ۷۹/۵ | ۲۵/۵ | ۰۰/۹ | تهران |
| ۷۸/۸ | ۹۶/۳۷ | ۱۷/۱۵ | ۰۳/۱۹ | ۰۷/۱۹ | ۷۲/۵ | ۶۹/۴ | ۶۵/۸ | چهارمحال و بختیاری |
| ۰۱/۱۲ | ۴۴/۴۵ | ۰۴/۱۰ | ۸۲/۱۱ | ۶۹/۲۰ | ۲۳/۵ | ۱۵/۶ | ۳۱/۹ | خراسان جنوبی |
| ۰۰/۱۰ | ۴۰/۴۳ | ۳۳/۸ | ۸۹/۱۵ | ۳۷/۲۲ | ۳۹/۵ | ۴۳/۵ | ۵۵/۱۱ | خراسان رضوی |
| ۹۰/۱۵ | ۱۵/۴۶ | ۹۲/۱۲ | ۱۲/۸ | ۹۰/۱۶ | ۹۴/۵ | ۸۲/۳ | ۱۴/۷ | خراسان شمالی |
| ۲۷/۹ | ۷۸/۴۸ | ۸۹/۷ | ۸۴/۱۲ | ۲۱/۲۱ | ۰۳/۴ | ۶۹/۵ | ۴۹/۱۱ | خوزستان |
| ۵۲/۱۱ | ۳۴/۴۲ | ۸۲/۱۵ | ۹۲/۱۱ | ۴۰/۱۸ | ۸۶/۵ | ۸۰/۴ | ۷۴/۷ | زنجان |
| ۴۰/۱۴ | ۴۷/۴۱ | ۲۳/۱۶ | ۵۹/۷ | ۳۱/۲۰ | ۷۵/۷ | ۱۷/۴ | ۳۹/۸ | سمنان |
| ۴۳/۱۴ | ۴۴/۳۹ | ۹۲/۹ | ۷۱/۱۶ | ۵۰/۱۹ | ۱۸/۶ | ۰۳/۵ | ۲۹/۸ | سیستان و بلوچستان |
| ۸۹/۱۶ | ۵۶/۵۰ | ۶۹/۸ | ۲۸/۷ | ۵۸/۱۶ | ۴۶/۳ | ۵۴/۴ | ۵۷/۸ | فارس |
| ۵۶/۱۴ | ۴۰/۵۱ | ۳۰/۶ | ۳۸/۹ | ۳۶/۱۸ | ۴۴/۵ | ۵۲/۵ | ۳۹/۷ | قزوین |
| ۰۶/۱۰ | ۴۴/۴۵ | ۳۳/۱۵ | ۰۱/۱۰ | ۱۷/۱۹ | ۷۴/۴ | ۶۷/۴ | ۷۶/۹ | قم |
| ۳۴/۱۴ | ۳۹/۴۰ | ۸۸/۹ | ۳۴/۱۶ | ۰۵/۱۹ | ۳۰/۵ | ۶۱/۴ | ۱۴/۹ | کردستان |
| ۸۹/۸ | ۶۱/۴۴ | ۰۴/۱۸ | ۸۸/۸ | ۵۸/۱۹ | ۸۴/۵ | ۲۸/۴ | ۴۶/۹ | کرمان |
| ۹۷/۱۳ | ۴۱/۴۹ | ۹۰/۳ | ۱۸/۱۵ | ۵۵/۱۷ | ۳۰/۵ | ۰۷/۴ | ۱۸/۸ | کرمانشاه |
| ۰۹/۱۳ | ۴۷/۵۰ | ۵۶/۹ | ۳۰/۹ | ۵۸/۱۷ | ۵۹/۴ | ۹۸/۴ | ۰۲/۸ | کهگیلویه و بویراحمد |
| ۴۴/۱۵ | ۶۰/۴۹ | ۴۳/۶ | ۰۹/۸ | ۴۳/۲۰ | ۶۸/۴ | ۷۵/۵ | ۰۰/۱۰ | گلستان |
| ۴۵/۱۱ | ۹۶/۴۶ | ۰۲/۹ | ۷۸/۱۱ | ۷۸/۲۰ | ۸۳/۵ | ۸۹/۴ | ۰۶/۱۰ | گیلان |
| ۳۹/۱۵ | ۲۳/۴۸ | ۹۶/۷ | ۴۲/۱۰ | ۰۰/۱۸ | ۲۳/۵ | ۱۵/۵ | ۶۲/۷ | لرستان |
| ۷۳/۱۱ | ۹۴/۴۸ | ۷۰/۶ | ۴۸/۱۰ | ۱۵/۲۲ | ۶۶/۴ | ۳۶/۶ | ۱۳/۱۱ | مازندران |
| ۸۲/۱۲ | ۸۵/۴۱ | ۳۲/۱۳ | ۶۳/۱۱ | ۳۸/۲۰ | ۸۵/۷ | ۳۶/۴ | ۱۷/۸ | مرکزی |
| ۰۲/۱۱ | ۷۵/۵۰ | ۹۷/۵ | ۴۲/۹ | ۸۴/۲۲ | ۷۳/۴ | ۲۸/۶ | ۸۳/۱۱ | هرمزگان |
| ۲۳/۱۳ | ۶۳/۴۱ | ۱۱/۱۰ | ۵۸/۱۶ | ۴۵/۱۸ | ۹۱/۴ | ۶۴/۵ | ۸۹/۷ | همدان |
| ۶۴/۱۷ | ۰۴/۴۶ | ۲۵/۰ | ۱۲/۳ | ۹۴/۳۲ | ۵۸/۱ | ۴۸/۵ | ۸۹/۲۵ | یزد |
| ۷۱/۱۱ | ۵۱/۴۴ | ۰۰/۱۴ | ۱۶/۹ | ۶۲/۲۰ | ۰۶/۵ | ۸۹/۵ | ۶۷/۹ | خارج از کشور |

مأخذ: همان.



جدول ۵. علل مهاجرت در ایران طی دوره ۱۳۹۰-۱۳۸۵ به تفکیک استان محل سکونت (تعداد)

| سایر یا اظهار نشده | پیروی از خانوار | دستیابی به مسکن | انجام یا پایان خدمت | تحصیل یا پایان آن | عوامل مربوط به کار | | | | استان |
|--------------------|-----------------|-----------------|---------------------|-------------------|--------------------|-------------|-----------------|------------|---------------------|
| | | | | | جمع | انتقال شغلی | جستجوی کار بهتر | جستجوی کار | |
| ۱۴۵۴۹ | ۸۶۷۲۹ | ۲۴۱۹۱ | ۱۷۴۷۲ | ۲۹۰۴۱ | ۲۸۲۲۴ | ۸۷۲۱ | ۷۳۲۳ | ۱۱۱۸۰ | آذربایجان شرقی |
| ۱۲۰۸۷ | ۷۸۰۶۱ | ۱۷۵۷۱ | ۱۷۱۸۱ | ۲۷۰۹۸ | ۲۵۳۷۸ | ۷۶۳۵ | ۶۶۹۴ | ۱۱۰۴۹ | آذربایجان غربی |
| ۴۸۵۳ | ۳۷۰۶۶ | ۴۹۱۴ | ۶۷۵۹ | ۱۲۷۱۶ | ۱۳۷۴۴ | ۳۲۸۵ | ۳۷۲۰ | ۶۷۳۹ | اردبیل |
| ۲۵۲۸۴ | ۱۴۱۸۸۴ | ۳۷۴۱۴ | ۱۴۹۸۳ | ۳۸۸۷۱ | ۳۷۶۲۵ | ۱۲۰۸۱ | ۱۰۵۷۲ | ۱۴۹۷۲ | اصفهان |
| ۲۰۳۵۱ | ۱۰۰۰۸۷ | ۲۹۵۱۶ | ۴۶۹۵ | ۱۰۰۱۹ | ۲۲۲۰۵ | ۶۳۲۶ | ۶۳۸۶ | ۹۴۹۳ | البرز |
| ۲۳۶۰ | ۱۷۵۳۷ | ۲۷۸۸ | ۳۸۴۵ | ۸۵۳۵ | ۷۰۴۱ | ۲۹۲۱ | ۱۳۵۰ | ۲۷۷۰ | ایلام |
| ۵۷۹۸ | ۳۸۸۳۳ | ۷۲۷۲ | ۵۲۳۳ | ۱۲۲۱۱ | ۱۴۷۵۷ | ۶۱۳۸ | ۳۰۴۰ | ۵۵۷۹ | بوشهر |
| ۸۷۹۳۳ | ۴۶۵۹۶۷ | ۱۶۳۵۴۹ | ۳۰۶۷۴ | ۴۷۴۸۵ | ۹۷۱۲۴ | ۳۳۲۶۱ | ۲۷۶۹۶ | ۳۶۱۶۷ | تهران |
| ۴۵۰۵ | ۲۷۴۸۵ | ۵۸۲۰ | ۲۹۹۳ | ۱۴۴۷۱ | ۱۰۷۳۶ | ۲۸۱۳ | ۲۹۶۱ | ۴۹۶۲ | چهارمحال و بختیاری |
| ۲۹۴۹ | ۲۶۳۳۱ | ۴۴۴۶ | ۴۲۵۲ | ۱۹۵۴۸ | ۸۴۸۹ | ۳۴۲۰ | ۱۹۵۹ | ۳۱۱۰ | خراسان جنوبی |
| ۲۶۵۹۶ | ۱۷۳۵۵۶ | ۲۸۹۱۸ | ۲۰۸۶۸ | ۶۵۱۸۴ | ۶۴۱۴۰ | ۱۸۷۶۱ | ۱۸۵۰۷ | ۲۶۸۷۲ | خراسان رضوی |
| ۴۱۹۴ | ۲۹۴۱۶ | ۴۷۲۶ | ۵۸۸۰ | ۱۹۵۷۳ | ۱۲۷۷۳ | ۳۳۷۳ | ۳۴۲۵ | ۵۹۷۵ | خراسان شمالی |
| ۲۶۱۷۴ | ۱۲۸۱۹۹ | ۲۶۸۳۷ | ۲۲۳۴۸ | ۳۳۲۹۰ | ۳۸۱۴۵ | ۱۴۹۱۱ | ۷۹۷۰ | ۱۵۲۶۴ | خوزستان |
| ۴۶۱۸ | ۲۶۴۲۶ | ۴۵۹۹ | ۴۹۰۸ | ۱۵۳۱۲ | ۱۰۲۶۹ | ۲۵۵۴ | ۲۶۳۶ | ۵۰۷۹ | زنجان |
| ۳۳۶۲ | ۲۰۴۶۷ | ۳۹۳۵ | ۴۰۷۴ | ۷۸۰۲ | ۷۸۹۲ | ۲۸۳۹ | ۲۰۷۱ | ۲۹۸۲ | سمنان |
| ۸۶۰۴ | ۵۸۰۸۶ | ۶۵۹۷ | ۱۲۹۸۹ | ۱۵۷۵۲ | ۲۰۳۰۰ | ۹۴۲۱ | ۳۸۰۷ | ۷۰۷۲ | سیستان و بلوچستان |
| ۲۲۱۷۶ | ۱۴۷۱۱۹ | ۳۲۷۸۸ | ۲۰۲۴۸ | ۷۴۸۲۷ | ۵۳۰۴۵ | ۱۶۹۷۶ | ۱۳۳۹۹ | ۲۲۶۷۰ | فارس |
| ۷۴۰۸ | ۴۳۸۹۶ | ۱۱۰۳۳ | ۴۴۹۳ | ۸۴۴۲ | ۱۱۶۰۶ | ۳۰۷۱ | ۳۲۲۹ | ۵۳۰۶ | قزوین |
| ۴۲۷۷ | ۲۷۹۳۵ | ۳۹۷۶ | ۲۱۵۶ | ۶۸۴۸ | ۸۳۱۷ | ۳۲۶۳ | ۲۰۷۰ | ۲۹۸۴ | قم |
| ۶۰۱۷ | ۶۰۳۳۲ | ۸۷۸۸ | ۱۲۱۶۳ | ۲۵۷۱۷ | ۲۲۰۳۹ | ۶۲۰۵ | ۵۲۳۷ | ۱۰۵۹۷ | کردستان |
| ۱۰۴۵۴ | ۵۷۶۰۵ | ۱۱۸۴۲ | ۹۶۲۰ | ۴۹۰۹۵ | ۲۰۳۶۳ | ۷۲۶۹ | ۴۹۲۶ | ۸۱۶۸ | کرمان |
| ۷۸۲۱ | ۶۶۳۶۲ | ۹۸۳۹ | ۱۱۷۷۱ | ۲۱۶۲۲ | ۲۶۵۴۸ | ۷۶۸۸ | ۵۶۳۱ | ۱۳۲۲۹ | کرمانشاه |
| ۳۳۰۲ | ۳۲۳۵۶ | ۵۹۸۰ | ۱۶۸۹ | ۱۴۲۱۰ | ۸۱۰۴ | ۲۸۰۰ | ۱۹۵۹ | ۳۳۴۵ | کهگیلویه و بویراحمد |
| ۸۰۳۸ | ۶۸۶۸۱ | ۱۲۵۱۸ | ۷۴۵۴ | ۱۶۷۲۵ | ۱۵۷۸۱ | ۴۳۱۹ | ۴۵۸۴ | ۶۸۷۸ | گلستان |
| ۱۴۹۹۳ | ۹۵۱۶۷ | ۲۵۵۴۹ | ۸۶۱۷ | ۱۵۳۴۲ | ۲۵۵۶۶ | ۶۶۸۴ | ۷۰۵۲ | ۱۱۸۳۰ | گیلان |
| ۵۶۶۰ | ۴۵۴۶۳ | ۶۵۴۰ | ۶۳۲۲ | ۱۵۹۱۱ | ۱۹۱۸۱ | ۵۸۶۴ | ۴۳۴۹ | ۸۹۶۸ | لرستان |
| ۱۵۶۸۵ | ۹۴۷۷۲ | ۳۱۰۳۹ | ۹۴۳۸ | ۲۱۹۴۷ | ۲۱۷۷۴ | ۷۱۶۰ | ۶۵۱۳ | ۸۱۰۱ | مازندران |
| ۶۹۶۲ | ۴۵۷۸۸ | ۷۹۴۲ | ۴۷۳۲ | ۱۲۶۸۶ | ۱۶۱۲۱ | ۳۹۳۰ | ۴۴۳۸ | ۷۷۵۳ | مرکزی |
| ۶۰۷۳ | ۴۲۵۹۲ | ۶۳۹۸ | ۸۵۱۶ | ۲۰۰۳۳ | ۱۷۰۹۴ | ۷۸۶۴ | ۳۷۱۵ | ۵۵۱۵ | هرمزگان |
| ۶۹۳۱ | ۵۱۷۸۴ | ۸۰۱۳ | ۶۹۴۹ | ۲۲۰۰۶ | ۲۱۹۱۵ | ۵۸۴۱ | ۵۵۲۲ | ۱۰۵۵۲ | همدان |
| ۴۷۳۰ | ۲۸۶۴۱ | ۵۹۴۱ | ۳۲۷۳ | ۱۲۹۷۰ | ۹۷۱۹ | ۲۵۶۴ | ۲۶۲۹ | ۴۵۲۶ | یزد |
| ۹۶۷۰ | ۳۸۷۴۹ | ۱۴۰۶ | ۴۱ | ۵۸۴۹ | ۴۶۸۰۴ | ۱۸۳۵ | ۹۲۷۷ | ۳۵۶۹۲ | خارج از کشور |

مأخذ: سرشماری ۱۳۹۰ کشور.

جدول ۶. علل مهاجرت در ایران طی دوره ۱۳۹۰-۱۳۸۵ به تفکیک استان محل سکونت (درصد)

| سایر یا اظهار نشده | پیروی از خانوار | دستیابی به مسکن | انجام یا پایان خدمت | تخصیص یا پایان آن | عوامل مربوط به کار | | | | استان |
|--------------------|-----------------|-----------------|---------------------|-------------------|--------------------|-------------|-----------------|------------|---------------------|
| | | | | | جمع | انتقال شغلی | جستجوی کار بهتر | جستجوی کار | |
| ۲۷/۷ | ۳۲/۴۳ | ۰۸/۱۲ | ۷۳/۸ | ۵۱/۱۴ | ۱۰/۱۴ | ۳۶/۴ | ۶۶/۳ | ۰۸/۶ | آذربایجان شرقی |
| ۸۱/۶ | ۰۱/۴۴ | ۹۱/۹ | ۶۹/۹ | ۲۸/۱۵ | ۳۱/۱۴ | ۳۰/۴ | ۷۷/۳ | ۲۳/۶ | آذربایجان غربی |
| ۰۶/۶ | ۳۰/۴۶ | ۱۴/۶ | ۴۴/۸ | ۸۸/۱۵ | ۱۷/۱۷ | ۱۰/۴ | ۶۵/۴ | ۴۲/۸ | اردبیل |
| ۵۴/۸ | ۹۲/۴۷ | ۶۴/۱۲ | ۰۶/۵ | ۱۳/۱۳ | ۷۱/۱۲ | ۰۸/۴ | ۵۷/۳ | ۰۶/۵ | اصفهان |
| ۸۹/۱۰ | ۵۶/۵۳ | ۷۹/۱۵ | ۵۱/۲ | ۳۶/۵ | ۸۸/۱۱ | ۳۹/۳ | ۴۲/۳ | ۰۸/۵ | البرز |
| ۶۰/۵ | ۶۵/۴۱ | ۶۲/۶ | ۱۳/۹ | ۲۷/۲۰ | ۷۲/۱۶ | ۹۴/۶ | ۲۱/۳ | ۵۸/۶ | ایلام |
| ۸۹/۶ | ۱۷/۴۶ | ۶۵/۸ | ۲۲/۶ | ۵۲/۱۴ | ۵۵/۱۷ | ۳۰/۷ | ۶۱/۳ | ۶۳/۶ | بوشهر |
| ۸۵/۹ | ۲۰/۵۲ | ۳۲/۱۸ | ۴۴/۳ | ۳۲/۵ | ۸۸/۱۰ | ۷۳/۳ | ۱۰/۳ | ۰۵/۴ | تهران |
| ۸۲/۶ | ۶۴/۴۱ | ۸۲/۸ | ۵۳/۴ | ۹۲/۲۱ | ۲۶/۱۶ | ۲۶/۴ | ۴۹/۴ | ۵۲/۷ | چهارمحال و بختیاری |
| ۴۷/۴ | ۸۹/۳۹ | ۷۳/۶ | ۴۴/۶ | ۶۱/۲۹ | ۸۶/۱۲ | ۱۸/۵ | ۹۷/۲ | ۷۱/۴ | خراسان جنوبی |
| ۰۱/۷ | ۷۶/۴۵ | ۶۲/۷ | ۵۰/۵ | ۱۹/۱۷ | ۹۱/۱۶ | ۹۵/۴ | ۸۸/۴ | ۰۹/۷ | خراسان رضوی |
| ۴۸/۵ | ۴۲/۳۸ | ۱۷/۶ | ۶۸/۷ | ۵۶/۲۵ | ۶۸/۱۶ | ۴۱/۴ | ۴۷/۴ | ۸۰/۷ | خراسان شمالی |
| ۵۲/۹ | ۶۲/۴۶ | ۷۶/۹ | ۱۳/۸ | ۱۱/۱۲ | ۸۷/۱۳ | ۴۲/۵ | ۹۰/۲ | ۵۵/۵ | خوزستان |
| ۹۸/۶ | ۹۶/۳۹ | ۹۵/۶ | ۴۲/۷ | ۱۵/۲۳ | ۵۳/۱۵ | ۸۶/۳ | ۹۹/۳ | ۶۸/۷ | زنجان |
| ۰۷/۷ | ۰۶/۴۳ | ۲۸/۸ | ۵۷/۸ | ۴۱/۱۶ | ۶۰/۱۶ | ۹۷/۵ | ۳۶/۴ | ۲۷/۶ | سمنان |
| ۰۳/۷ | ۴۸/۴۷ | ۳۹/۵ | ۶۲/۱۰ | ۸۸/۱۲ | ۵۹/۱۶ | ۷۰/۷ | ۱۱/۳ | ۷۸/۵ | سیستان و بلوچستان |
| ۳۳/۶ | ۰۱/۴۲ | ۳۶/۹ | ۷۸/۵ | ۳۷/۲۱ | ۱۵/۱۵ | ۸۵/۴ | ۸۳/۳ | ۴۷/۶ | فارس |
| ۵۳/۸ | ۵۳/۵۰ | ۷۰/۱۲ | ۱۷/۵ | ۷۲/۹ | ۳۶/۱۳ | ۵۳/۳ | ۷۲/۳ | ۱۱/۶ | قزوین |
| ۹۹/۷ | ۲۱/۵۲ | ۴۳/۷ | ۰۳/۴ | ۸۰/۱۲ | ۵۴/۱۵ | ۱۰/۶ | ۸۷/۳ | ۵۸/۵ | قم |
| ۴۶/۴ | ۶۷/۴۴ | ۵۱/۶ | ۰۱/۹ | ۰۴/۱۹ | ۳۲/۱۶ | ۵۹/۴ | ۸۸/۳ | ۸۵/۷ | کردستان |
| ۵۸/۶ | ۲۳/۳۶ | ۴۵/۷ | ۰۵/۶ | ۸۸/۳۰ | ۸۱/۱۲ | ۵۷/۴ | ۱۰/۳ | ۱۴/۵ | کرمان |
| ۴۳/۵ | ۱۰/۴۶ | ۸۳/۶ | ۱۸/۸ | ۰۲/۱۵ | ۴۴/۱۸ | ۳۴/۵ | ۹۱/۳ | ۱۹/۹ | کرمانشاه |
| ۰۳/۵ | ۲۹/۴۹ | ۱۱/۹ | ۵۷/۲ | ۶۵/۲۱ | ۳۵/۱۲ | ۲۷/۴ | ۹۸/۲ | ۱۰/۵ | کهگیلویه و بویراحمد |
| ۲۲/۶ | ۱۶/۵۳ | ۶۹/۹ | ۷۷/۵ | ۹۵/۱۲ | ۲۱/۱۲ | ۳۴/۳ | ۵۵/۳ | ۳۲/۵ | گلستان |
| ۰۹/۸ | ۳۸/۵۱ | ۷۹/۱۳ | ۶۵/۴ | ۲۸/۸ | ۸۰/۱۳ | ۶۱/۳ | ۸۱/۳ | ۳۹/۶ | گیلان |
| ۷۱/۵ | ۸۹/۴۵ | ۶۰/۶ | ۳۸/۶ | ۰۶/۱۶ | ۳۶/۱۹ | ۹۲/۵ | ۳۹/۴ | ۰۵/۹ | لرستان |
| ۰۶/۸ | ۶۹/۴۸ | ۹۵/۱۵ | ۸۵/۴ | ۲۷/۱۱ | ۱۹/۱۱ | ۶۸/۳ | ۳۵/۳ | ۱۶/۴ | مازندران |
| ۳۹/۷ | ۵۹/۴۸ | ۴۳/۸ | ۰۲/۵ | ۴۶/۱۳ | ۱۱/۱۷ | ۱۷/۴ | ۷۱/۴ | ۲۳/۸ | مرکزی |
| ۰۳/۶ | ۲۹/۴۲ | ۳۵/۶ | ۴۶/۸ | ۸۹/۱۹ | ۹۷/۱۶ | ۸۱/۷ | ۶۹/۳ | ۴۸/۵ | هرمزگان |
| ۸۹/۵ | ۰۳/۴۴ | ۸۱/۶ | ۹۱/۵ | ۷۱/۱۸ | ۶۴/۱۸ | ۹۷/۴ | ۷۰/۴ | ۹۷/۸ | همدان |
| ۲۵/۷ | ۸۸/۴۳ | ۱۰/۹ | ۰۱/۵ | ۸۷/۱۹ | ۸۹/۱۴ | ۹۳/۳ | ۰۳/۴ | ۹۳/۶ | یزد |
| ۴۳/۹ | ۸۰/۳۷ | ۳۷/۱ | ۰۴/۰ | ۷۱/۵ | ۶۵/۴۵ | ۷۹/۱ | ۰۵/۹ | ۸۲/۳۴ | خارج از کشور |

مأخذ: همان.



۳. علل مهاجرت بر حسب سن، جنس و محل سکونت (شهری و روستایی)

سن محور است؛ یعنی ذکر هر علت مهاجرت در سنین بخصوصی موضوعیت می‌یابد و برخی از علل در برخی از سنین اصلاً موضوعیت ندارد. برای مثال، عوامل مربوط به کار بیشتر در سنین جوانی ذکر شده است یا عوامل مربوط به کار، تحصیل و پایان خدمت اساساً در سنین زیر ۱۰ سال موضوعیت ندارد.

در این قسمت از گزارش به نقش سن به عنوان یک عامل تعیین کننده در علل و پیشرانده‌های مهاجرت تأکید شده است. در جداول ۷ و ۸، اطلاعات علل مهاجرت در ایران طی دوره‌های ۱۳۷۵-۱۳۸۵ و ۱۳۹۰-۱۳۸۵ به تفکیک محل سکونت و گروه‌های سنی بر حسب تعداد ارائه شده است. همان طور که این جداول نشان می‌دهد، علل مهاجرت در ایران تا حدود زیادی

جدول ۷. علل مهاجرت در ایران طی دوره ۱۳۷۵-۱۳۸۵ به تفکیک محل سکونت و سن (تعداد)

| محل سکونت | سن | عوامل مربوط به کار | تحصیل یا پایان آن | انجام یا پایان خدمت | پیروی از خانوار | سایر یا اظهار نشده | جمع |
|-----------|-------|--------------------|-------------------|---------------------|-----------------|--------------------|---------|
| کل | ۴-۵ | ۰ | ۰ | ۰ | ۳۳۲۳۱۷ | ۱۱۲۹۸۵ | ۴۴۵۳۰۲ |
| | ۵-۹ | ۰ | ۱۱۹۸۰ | ۰ | ۶۸۷۲۴۹ | ۱۲۶۸۰۷ | ۸۲۶۰۳۶ |
| | ۱۰-۱۴ | ۳۴۴۲۸ | ۱۴۴۷۶۶ | ۰ | ۷۶۱۷۳۷ | ۱۰۷۸۹۵ | ۱۰۴۸۸۲۶ |
| | ۱۵-۱۹ | ۱۰۰۶۸۱ | ۳۵۰۶۴۷ | ۶۶۷۵۰ | ۷۸۶۲۹۶ | ۱۳۹۳۳۴ | ۱۴۴۳۷۰۸ |
| | ۲۰-۲۴ | ۲۹۲۴۰۲ | ۴۷۲۱۳۰ | ۶۴۸۶۶۸ | ۸۸۸۲۲۳ | ۱۹۵۷۵۴ | ۲۴۹۷۱۷۷ |
| | ۲۵-۲۹ | ۵۱۱۱۶۲ | ۱۴۵۱۸۶ | ۴۴۸۷۸۶ | ۷۸۲۸۶۹ | ۲۲۴۶۳۹ | ۲۱۱۲۶۴۲ |
| | ۳۰-۳۴ | ۴۷۸۳۳۵ | ۴۰۵۵۶۲ | ۷۸۹۰۷ | ۴۸۷۰۷۸ | ۲۰۶۶۴۵ | ۱۲۹۱۵۲۷ |
| | ۳۵-۳۹ | ۳۴۲۴۸۸ | ۱۶۶۲۹ | ۵۳۰۳ | ۳۱۷۴۱۶ | ۱۸۶۵۱۹ | ۸۶۸۳۵۵ |
| | ۴۰-۴۴ | ۲۱۷۷۷۰ | ۹۱۲۴ | ۱۱۳۱ | ۱۹۴۲۰۹ | ۱۳۹۶۸۶ | ۵۶۱۹۲۰ |
| | ۴۵-۴۹ | ۱۳۹۷۰۷ | ۴۱۹۹ | ۹۰۴ | ۱۲۷۶۴۰ | ۱۰۵۱۱۴ | ۳۷۷۵۶۴ |
| | ۵۰-۶۴ | ۱۴۶۹۸۵ | ۳۵۳۵ | ۲۶۶ | ۱۵۷۱۱۳ | ۱۶۸۰۸۶ | ۴۷۵۹۸۵ |
| | ۶۵+ | ۳۲۴۷۳ | ۹۶۲ | ۰ | ۶۷۳۶۰ | ۹۸۳۱۷ | ۱۹۹۱۱۲ |
| شهر | ۴-۵ | ۰ | ۰ | ۰ | ۲۳۶۱۸۳ | ۸۱۱۹۳ | ۳۱۷۳۷۶ |
| | ۵-۹ | ۰ | ۹۹۰۲ | ۰ | ۵۱۱۷۶۴ | ۹۱۹۷۴ | ۶۱۳۶۴۰ |
| | ۱۰-۱۴ | ۲۴۲۴۴ | ۹۸۲۳۱ | ۰ | ۵۷۳۰۹۰ | ۷۸۹۶۷ | ۷۷۴۵۳۲ |
| | ۱۵-۱۹ | ۶۹۶۲۴ | ۲۸۳۰۰۷ | ۲۸۰۹۷ | ۵۹۳۸۹۸ | ۱۰۳۷۹۳ | ۱۰۷۸۴۱۹ |
| | ۲۰-۲۴ | ۲۱۳۶۴۰ | ۴۳۰۶۴۰ | ۳۲۷۰۹۴ | ۶۵۲۲۰۹ | ۱۴۰۴۹۱ | ۱۷۷۴۰۷۴ |
| | ۲۵-۲۹ | ۳۹۳۲۰۳ | ۱۳۰۳۸۳ | ۲۵۲۷۰۳ | ۵۷۹۹۸۲ | ۱۵۷۹۳۲ | ۱۵۱۴۲۰۳ |
| | ۳۰-۳۴ | ۳۷۵۰۸۱ | ۳۶۶۲۴ | ۴۵۵۰۷ | ۳۶۸۹۱۰ | ۱۴۵۶۵۴ | ۹۷۱۷۷۶ |
| | ۳۵-۳۹ | ۲۷۲۵۸۳ | ۱۵۶۱۹ | ۳۵۳۵ | ۲۴۸۳۲۰ | ۱۳۸۱۹۹ | ۶۷۸۲۵۶ |
| | ۴۰-۴۴ | ۱۷۴۵۴۲ | ۸۷۶۳ | ۸۵۱ | ۱۵۶۶۶۱ | ۱۰۷۹۳۰ | ۴۴۸۷۴۷ |
| | ۴۵-۴۹ | ۱۱۰۵۵۱ | ۳۹۲۵ | ۶۴۲ | ۱۰۴۳۸۴ | ۸۲۱۸۲ | ۳۰۱۶۸۴ |
| | ۵۰-۶۴ | ۱۱۱۵۹۶ | ۳۳۲۱ | ۲۰۲ | ۱۲۷۶۱۶ | ۱۳۲۳۴۲ | ۳۷۵۰۷۷ |
| | ۶۵+ | ۲۱۳۶۱ | ۹۱۱ | ۰ | ۵۳۶۵۸ | ۷۵۹۹۷ | ۱۵۱۹۲۷ |

| محل سکونت | سن | عوامل مربوط به کار | تحصیل یا پایان آن | انجام یا پایان خدمت | پیروی از خانوار | سایر یا اظهار نشده | جمع |
|-----------|-------|--------------------|-------------------|---------------------|-----------------|--------------------|--------|
| روستا | ۰-۴ | ۰ | ۰ | ۰ | ۹۶۱۳۴ | ۳۱۷۹۲ | ۱۲۷۹۲۶ |
| | ۵-۹ | ۰ | ۲۰۷۷ | ۰ | ۱۷۵۴۸۶ | ۳۴۸۳۴ | ۲۱۲۳۹۷ |
| | ۱۰-۱۴ | ۱۰۱۸۳ | ۴۶۵۳۵ | ۰ | ۱۸۸۶۴۸ | ۲۸۹۲۸ | ۲۷۴۲۹۴ |
| | ۱۵-۱۹ | ۳۱۰۵۵ | ۶۷۶۴۰ | ۳۸۶۵۳ | ۱۹۲۳۹۷ | ۳۵۵۴۱ | ۳۶۵۲۸۶ |
| | ۲۰-۲۴ | ۷۸۷۶۲ | ۴۱۴۹۰ | ۳۱۱۵۷۵ | ۲۳۶۰۱۴ | ۵۵۲۶۳ | ۷۲۳۱۰۴ |
| | ۲۵-۲۹ | ۱۱۷۹۵۹ | ۱۴۸۰۳ | ۱۹۶۰۸۳ | ۲۰۲۸۸۷ | ۶۶۷۰۷ | ۵۹۸۴۳۹ |
| | ۳۰-۳۴ | ۱۰۳۲۵۵ | ۳۹۳۷ | ۳۳۳۹۹ | ۱۱۸۱۶۸ | ۶۰۹۹۰ | ۳۱۹۷۴۹ |
| | ۳۵-۳۹ | ۶۹۹۰۵ | ۱۰۱۰ | ۱۷۶۸ | ۶۹۰۹۶ | ۴۸۳۲۰ | ۱۹۰۰۹۹ |
| | ۴۰-۴۴ | ۴۳۲۲۹ | ۳۶۲ | ۲۸۰ | ۳۷۵۴۹ | ۳۱۷۵۶ | ۱۱۳۱۷۶ |
| | ۴۵-۴۹ | ۲۹۱۵۶ | ۲۷۵ | ۲۶۱ | ۲۳۲۵۵ | ۲۲۹۳۱ | ۷۵۸۷۸ |
| | ۵۰+ | ۳۵۳۸۹ | ۲۱۴ | ۶۳ | ۲۹۴۹۷ | ۳۵۷۴۵ | ۱۰۰۹۰۸ |
| | | ۱۱۱۱ | ۵۱ | ۰ | ۱۳۷۰۲ | ۲۲۳۲۰ | ۴۷۱۸۴ |

مأخذ: سرشماری ۱۳۸۵ کشور.

جدول ۸. علل مهاجرت در ایران طی دوره ۱۳۹۰-۱۳۸۵ به تفکیک محل سکونت و سن (تعداد)

| محل سکونت | سن | عوامل مربوط به کار | تحصیل یا پایان آن | انجام یا پایان خدمت | دستیابی به مسکن | پیروی از خانوار | سایر یا اظهار نشده | جمع |
|-----------|-------|--------------------|-------------------|---------------------|-----------------|-----------------|--------------------|---------|
| کل | ۰-۴ | ۰ | ۰ | ۰ | ۰ | ۲۹۰۲۱۳ | ۴۲۰۱۹ | ۳۳۲۲۳۲ |
| | ۵-۹ | ۰ | ۵۳۲۶ | ۰ | ۰ | ۳۷۰۴۷۹ | ۵۰۹۱۲ | ۴۲۶۷۱۷ |
| | ۱۰-۱۴ | ۹۷۴۴ | ۱۰۵۰۰۲ | ۰ | ۱۷۰۰۰ | ۲۶۸۵۹۴ | ۱۷۵۱۷ | ۴۱۷۸۵۷ |
| | ۱۵-۱۹ | ۲۸۳۹۲ | ۲۳۱۷۴۴ | ۵۵۹۱۹ | ۱۶۹۹۱ | ۲۵۹۳۹۱ | ۲۵۸۹۶ | ۶۱۸۳۳۳ |
| | ۲۰-۲۴ | ۹۹۶۳۶ | ۲۹۴۷۵۸ | ۲۰۵۱۹۷ | ۳۸۷۷۳ | ۳۶۴۳۷۱ | ۴۹۸۶۰ | ۱۰۵۲۵۹۵ |
| | ۲۵-۲۹ | ۲۰۵۴۶۳ | ۸۵۶۲۴ | ۵۲۹۷۱ | ۹۸۴۴۵ | ۳۷۳۸۰۴ | ۶۴۵۶۱ | ۸۸۰۸۶۸ |
| | ۳۰-۳۴ | ۱۸۹۶۴۱ | ۲۰۱۳۶ | ۳۲۰۳ | ۱۱۸۲۲۰ | ۲۴۲۷۰۴ | ۵۳۶۷۲ | ۶۲۷۵۷۶ |
| | ۳۵-۳۹ | ۱۲۵۴۱۱ | ۷۲۸۷ | ۵۳۳ | ۹۱۲۶۸ | ۱۴۱۴۱۱ | ۳۷۳۰۶ | ۴۰۳۲۱۶ |
| | ۴۰-۴۴ | ۷۷۲۳۳ | ۴۷۲۹ | ۳۱۰ | ۶۶۴۶۴ | ۹۱۰۵۵ | ۳۰۹۰۹ | ۲۷۰۷۰۰ |
| | ۴۵-۴۹ | ۴۱۴۵۸ | ۲۳۸۱ | ۱۳۹ | ۴۴۰۱۳ | ۵۷۲۱۶ | ۲۴۲۷۳ | ۱۶۹۴۸۰ |
| | ۵۰-۵۴ | ۲۴۰۷۷ | ۱۲۳۹ | ۰ | ۳۲۶۷۳ | ۳۸۵۵۹ | ۲۲۷۳۳ | ۱۱۹۲۸۱ |
| | ۵۵-۵۹ | ۱۱۵۲۸ | ۶۶۵ | ۰ | ۲۱۹۲۷ | ۲۲۸۹۲ | ۱۵۵۹۴ | ۷۲۶۰۶ |
| | ۶۰-۶۴ | ۵۶۳۳ | ۳۲۴ | ۰ | ۱۳۹۰۹ | ۱۳۴۰۸ | ۱۰۶۳۵ | ۴۳۹۰۹ |
| | ۶۵-۶۹ | ۲۵۳۱ | ۱۹۰ | ۰ | ۸۸۶۸ | ۷۶۹۹ | ۷۷۳۷ | ۲۷۰۲۵ |
| | ۷۰-۷۴ | ۱۷۶۷ | ۹۸ | ۰ | ۸۲۷۱ | ۵۸۸۴ | ۵۸۸۰ | ۲۱۹۰۰ |
| ۷۵+ | ۱۶۵۵ | ۱۰۵۸ | ۰ | ۹۱۲۵ | ۱۰۲۳۵ | ۱۲۰۹۷ | ۳۴۱۷۰ | |



| محل سکونت | سن | عوامل مربوط به کار | تحصیل یا پایان آن | انجام یا پایان خدمت | دستیابی به مسکن | پیروی از خانوار | سایر یا اظهار نشده | جمع |
|-----------|-------|--------------------|-------------------|---------------------|-----------------|-----------------|--------------------|--------|
| شهر | ۴-۵ | ۰ | ۰ | ۰ | ۰ | ۲۱۸۶۳۶ | ۳۲۰۷۱ | ۲۵۰۷۰۷ |
| | ۹-۵ | ۰ | ۴۶۷۳ | ۰ | ۰ | ۲۸۳۱۹۳ | ۳۹۵۱۱ | ۳۲۷۳۷۷ |
| | ۱۴-۱۰ | ۷۵۹۸ | ۷۱۷۵۶ | ۰ | ۱۳۱۳۰ | ۲۱۱۱۴۷ | ۱۴۲۲۴۷ | ۳۱۷۸۷۸ |
| | ۱۹-۱۵ | ۲۱۱۳۶ | ۱۹۱۴۶۷ | ۲۶۶۷۷ | ۱۳۱۵۴ | ۱۹۵۶۲۱ | ۱۹۵۹۸ | ۴۶۷۶۵۳ |
| | ۲۴-۲۰ | ۷۷۳۳۹ | ۲۷۱۰۸۶ | ۱۱۰۹۱۸ | ۲۷۴۷۶ | ۲۷۱۵۸۳ | ۳۷۷۶۰ | ۷۹۶۱۶۲ |
| | ۲۹-۲۵ | ۱۶۷۰۷۶ | ۷۸۷۵۷ | ۳۱۷۷۹ | ۶۸۱۳۲ | ۲۹۱۸۶۲ | ۵۱۷۹۶ | ۶۸۹۴۰۲ |
| | ۳۴-۳۰ | ۱۵۵۸۱۴۲ | ۱۸۷۳۴ | ۲۰۱۲ | ۸۳۷۴۳ | ۱۹۱۷۸۹ | ۴۳۷۱۹ | ۴۹۵۸۳۹ |
| | ۳۹-۳۵ | ۱۰۳۵۴۰ | ۶۹۴۱ | ۳۴۳ | ۶۶۶۵۷ | ۱۱۲۸۰۶ | ۳۰۵۴۶ | ۳۲۰۸۳۳ |
| | ۴۴-۴۰ | ۶۴۹۰۰ | ۴۵۳۲ | ۲۱۸ | ۵۰۹۲۸ | ۷۴۷۹۳ | ۲۶۰۹۳ | ۲۲۱۴۶۴ |
| | ۴۹-۴۵ | ۳۴۲۷۲ | ۲۳۰۰ | ۱۱۶ | ۳۵۰۵۲ | ۴۷۸۷۱ | ۲۰۸۶۹ | ۱۴۰۴۸۰ |
| | ۵۴-۵۰ | ۱۹۲۳۹ | ۱۱۹۳ | ۰ | ۲۶۳۳۷ | ۳۲۱۴۸ | ۱۹۵۲۸ | ۹۸۴۴۵ |
| | ۵۹-۵۵ | ۸۸۹۴ | ۶۲۳ | ۰ | ۱۷۶۰۶ | ۱۹۰۲۶ | ۱۳۳۱۲ | ۵۹۴۶۱ |
| | ۶۴-۶۰ | ۴۲۱۵ | ۳۱۰ | ۰ | ۱۱۲۳۵ | ۱۱۰۱۱ | ۹۰۱۶ | ۳۵۷۸۷ |
| | ۶۹-۶۵ | ۱۸۴۱ | ۱۷۷ | ۰ | ۶۹۸۵ | ۶۲۴۴ | ۶۵۷۱ | ۲۱۸۱۸ |
| | ۷۴-۷۰ | ۱۲۳۳ | ۸۳ | ۰ | ۶۸۰۹ | ۴۷۶۷ | ۴۸۹۳ | ۱۷۷۸۵ |
| + ۷۵ | ۱۱۷۳ | ۸۸۳ | ۰ | ۷۲۲۲ | ۸۳۴۶ | ۱۰۰۱۳ | ۲۷۶۳۷ | |
| روستا | ۴-۵ | ۰ | ۰ | ۰ | ۰ | ۷۱۵۷۷ | ۹۹۴۸ | ۸۱۵۲۵ |
| | ۹-۵ | ۰ | ۶۵۳ | ۰ | ۰ | ۸۷۲۸۶ | ۱۱۴۰۱ | ۹۹۳۴۰ |
| | ۱۴-۱۰ | ۲۱۴۶ | ۳۳۲۴۶ | ۰ | ۳۸۷۰ | ۵۷۴۴۷ | ۳۲۷۰ | ۹۹۹۷۹ |
| | ۱۹-۱۵ | ۷۲۵۶ | ۴۰۲۷۷ | ۲۹۲۴۲ | ۳۸۳۷ | ۶۳۷۷۰ | ۶۲۹۸ | ۱۵۰۶۸۰ |
| | ۲۴-۲۰ | ۲۲۲۹۷ | ۲۳۶۷۲ | ۹۴۲۷۹ | ۱۱۲۹۷ | ۹۲۷۸۸ | ۱۲۱۰۰ | ۲۵۶۴۳۳ |
| | ۲۹-۲۵ | ۳۸۳۸۷ | ۶۸۶۷ | ۲۱۱۹۲ | ۳۰۳۱۳ | ۸۱۹۴۲ | ۱۲۷۶۵ | ۱۹۱۱۶۶ |
| | ۳۴-۳۰ | ۳۳۷۹۹ | ۱۴۰۲ | ۱۱۹۱ | ۳۴۴۷۷ | ۵۰۹۱۵ | ۹۹۵۳ | ۱۳۱۷۳۷ |
| | ۳۹-۳۵ | ۲۱۸۷۱ | ۳۴۶ | ۱۹۰ | ۲۴۶۱۱ | ۲۸۶۰۵ | ۶۷۶۰ | ۸۲۳۸۳ |
| | ۴۴-۴۰ | ۱۲۳۳۳ | ۱۹۷ | ۹۲ | ۱۵۵۳۶ | ۱۶۲۶۲ | ۴۸۱۶ | ۴۹۲۳۶ |
| | ۴۹-۴۵ | ۷۱۸۶ | ۸۱ | ۲۳ | ۸۹۶۱ | ۹۳۴۵ | ۳۴۰۴ | ۲۹۰۰۰ |
| | ۵۴-۵۰ | ۴۸۳۸ | ۴۶ | ۰ | ۶۳۳۶ | ۶۴۱۱ | ۳۲۰۵ | ۲۰۸۳۶ |
| | ۵۹-۵۵ | ۲۶۳۴ | ۴۲ | ۰ | ۴۳۲۱ | ۳۸۶۶ | ۲۲۸۲ | ۱۳۱۴۵ |
| | ۶۴-۶۰ | ۱۴۱۸ | ۱۴ | ۰ | ۲۶۷۴ | ۲۳۹۷ | ۱۶۱۹ | ۸۱۲۲ |
| | ۶۹-۶۵ | ۶۹۰ | ۱۳ | ۰ | ۱۸۸۳ | ۱۴۵۵ | ۱۱۶۶ | ۵۲۰۷ |
| | ۷۴-۷۰ | ۵۳۴ | ۱۵ | ۰ | ۱۴۶۲ | ۱۱۱۷ | ۹۸۷ | ۴۱۱۵ |
| + ۷۵ | ۴۸۲ | ۱۷۵ | ۰ | ۱۹۰۳ | ۱۸۸۹ | ۲۰۸۴ | ۶۵۳۳ | |

مأخذ: سرشماری ۱۳۹۰ کشور.

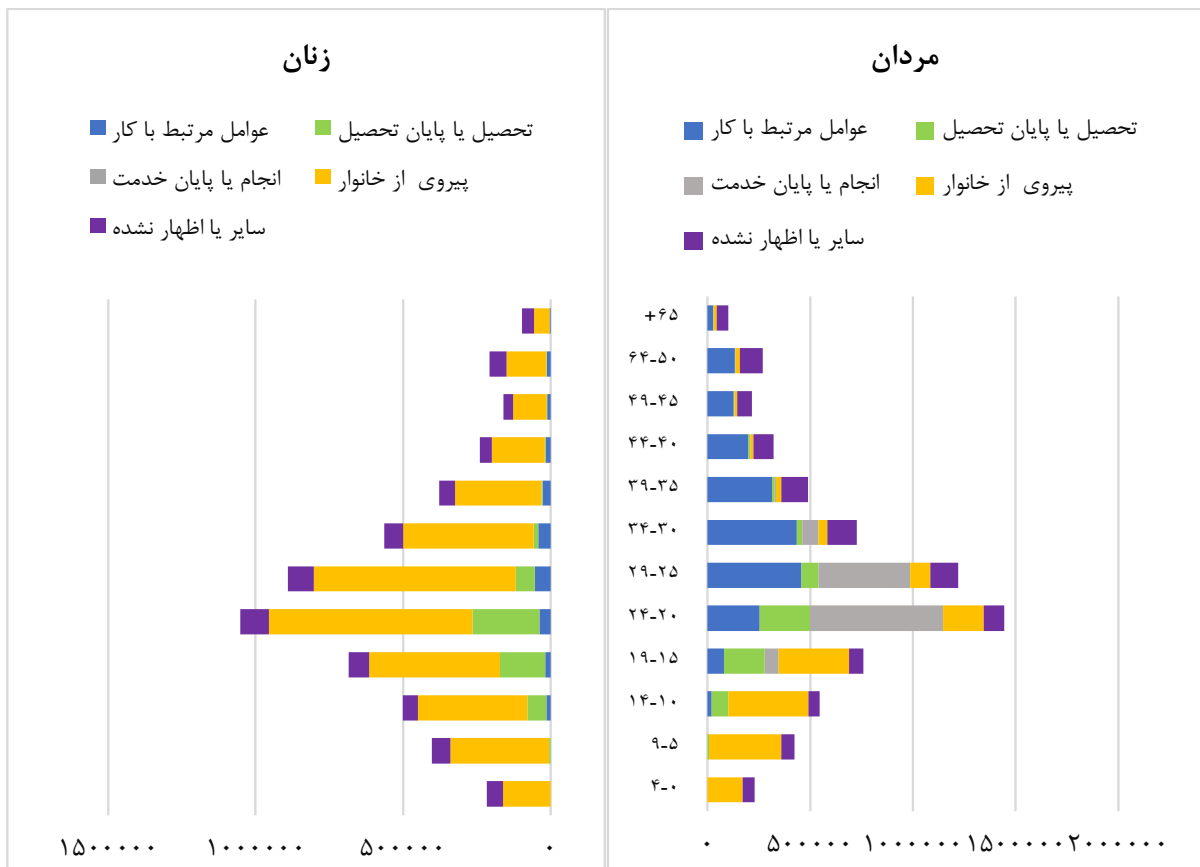
هر دو دوره مورد مطالعه، چه در کل جمعیت و چه در شهرها و روستاها (علی‌رغم تفاوت‌های جزئی)، در سنین ۲۴-۲۰ سالگی و ۲۹-۲۵ سالگی انجام یا پایان خدمت و در سنین ۲۵ و بیشتر عوامل مربوط به کار (و هم‌چنین در دوره ۱۳۹۰-۱۳۸۵، علت دستیابی به مسکن) بر جسته و مهم هستند.

همچنین در یک مقایسه براساس محل سکونت، عوامل مربوط به کار در شهرها نسبت به روستاها و انجام یا پایان خدمت در روستاها نسبت به شهرها دارای اهمیت بیشتری است. این امر احتمالاً طبیعی است. چون فرصت‌های شغلی و اقتصادی در شهرها بیشتر از روستاهاست و از سوی دیگر، بخشی از مهاجران ساکن در روستا به خاطر دوره سربازی به آنجا مهاجرت کرده‌اند.

در این باره، اشکال ۱ الی ۶ دید بصری بهتری از علل مهاجرت بر حسب سن، جنس و محل سکونت را ارائه می‌کنند. در سنین زیر ۱۰ سال، در هر دو دوره مورد مطالعه، چه در مردان و چه در زنان علت مسلط مهاجرت، پیروی از خانوار بوده است. در هر دو جنس از سنین ۱۰ سالگی تأثیر تحصیل در مهاجرت افراد کم کم نمایان می‌شود و تا سنین ۲۴-۲۰ سالگی به عنوان یک علت مهم در مهاجرت افراد همچنان نقش ایفا می‌کند.

علاوه بر سن، عامل جنس هم نقش مهمی در علل مهاجرت ایفا می‌کند. تفاوت‌های جنسی در علل مهاجرت از سنین ۱۵ سالگی به بعد آشکار شده و تا آخرین گروه‌های سنی ادامه می‌یابد. در حالی که در زنان علت مهاجرت در همه سنین عمدتاً پیروی از خانوار ذکر شده، در مردان این قضیه متفاوت است. در مردان، در

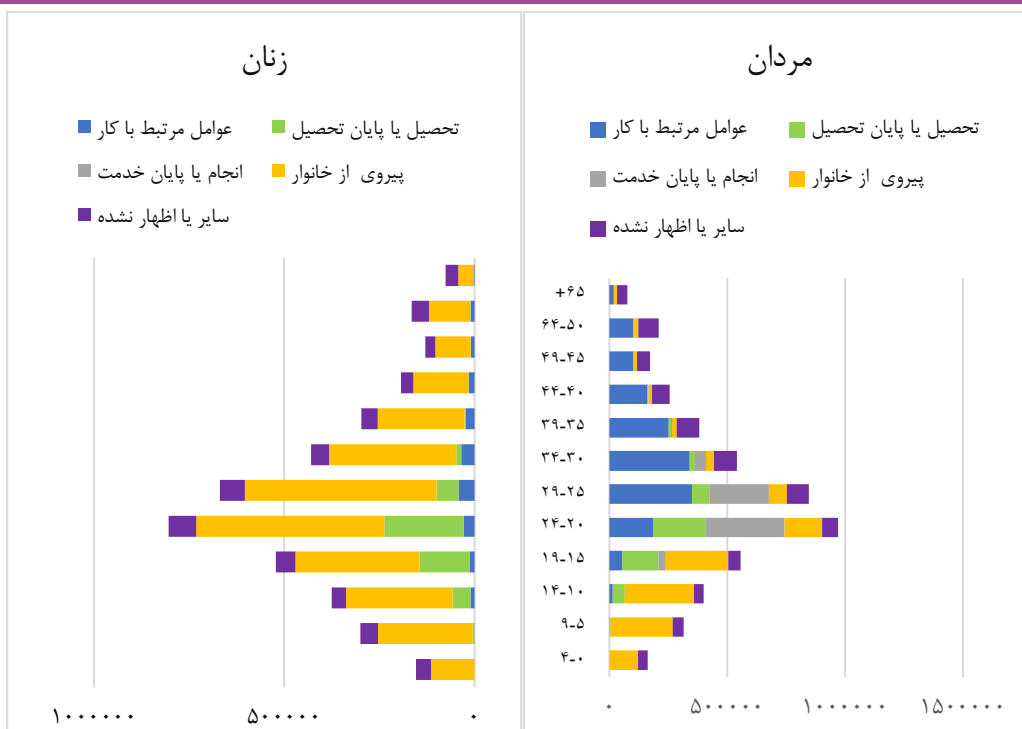
شکل ۱. علل مهاجرت در ایران برای کل جمعیت طی دوره ۱۳۸۵-۱۳۷۵ به تفکیک سن و جنس (تعداد)



مأخذ: سرشماری ۱۳۸۵ کشور ارائه شده توسط محقق.

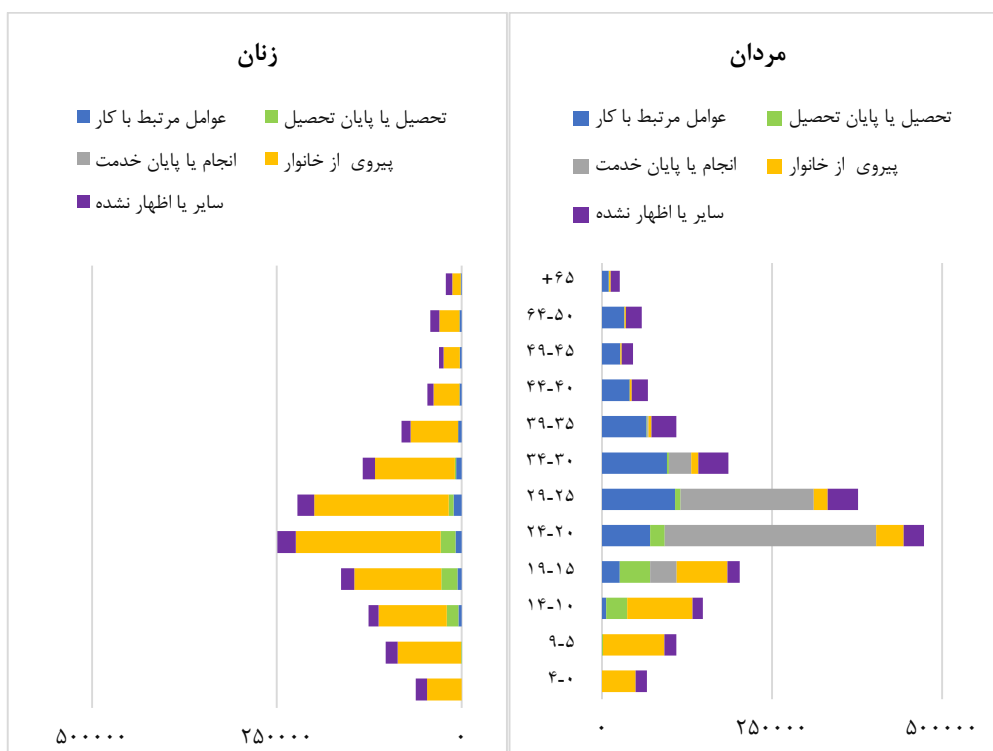


شکل ۲. علل مهاجرت در ایران برای مناطق شهری طی دوره ۱۳۸۵-۱۳۷۵ به تفکیک سن و جنس (تعداد)



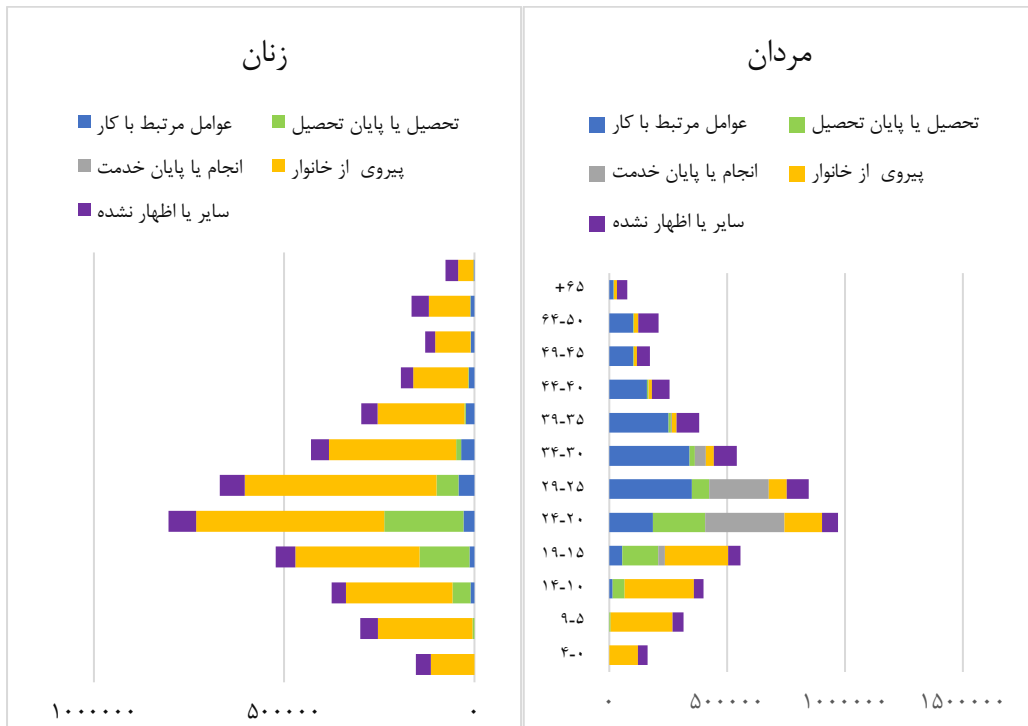
مأخذ: همان.

شکل ۳. علل مهاجرت در ایران برای مناطق روستایی طی دوره ۱۳۸۵-۱۳۷۵ به تفکیک سن و جنس (تعداد)



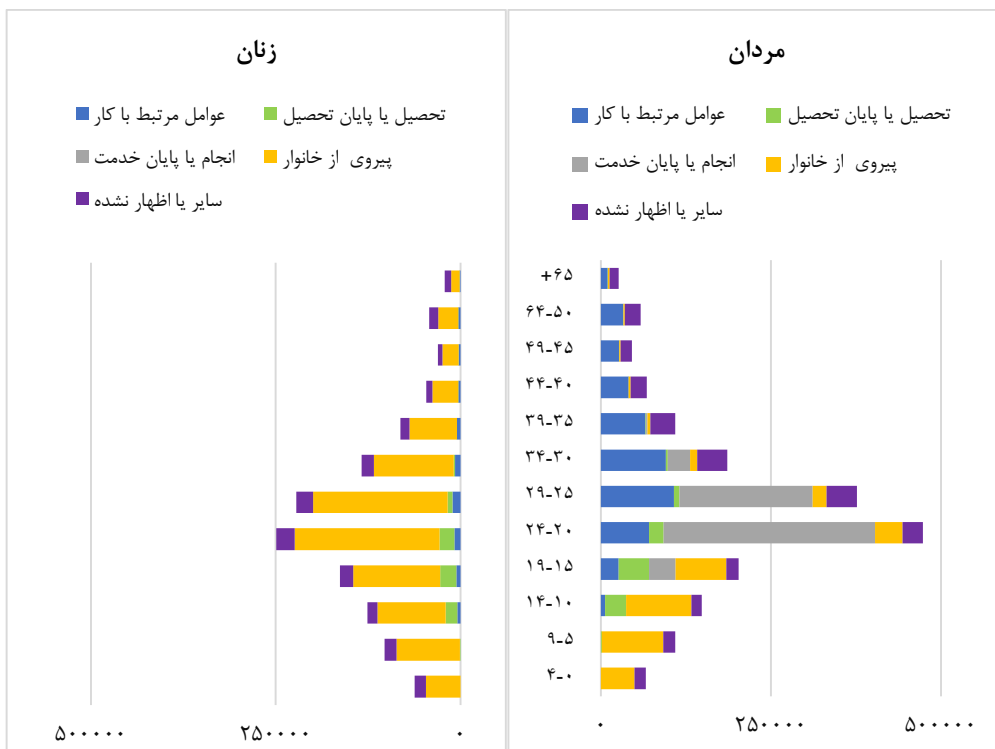
مأخذ: همان.

شکل ۴. علل مهاجرت در ایران برای کل جمعیت طی دوره ۱۳۹۰-۱۳۸۵ به تفکیک سن و جنس (تعداد)



مأخذ: سرشماری ۱۳۹۰ کشور ارائه شده توسط محقق.

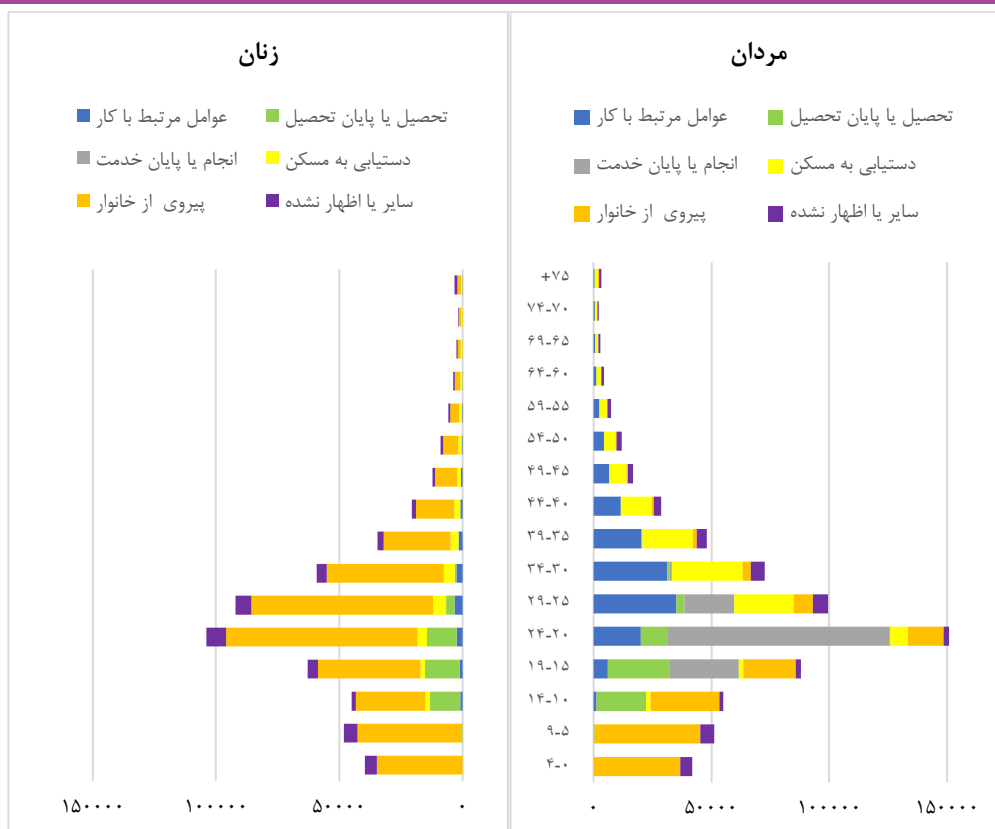
شکل ۵. علل مهاجرت در ایران برای مناطق شهری طی دوره ۱۳۹۰-۱۳۸۵ به تفکیک سن و جنس (تعداد)



مأخذ: همان.



شکل ۶. علل مهاجرت در ایران برای مناطق روستایی طی دوره ۱۳۸۵-۱۳۹۰ به تفکیک سن و جنس (تعداد)



مأخذ: همان.

۴. علل مهاجرت به تفکیک محل سکونت در یک دهه اخیر (۱۳۹۰-۱۳۹۹)



داده‌های آمارگیری نمونه‌ای نیروی کار مرکز آمار ایران ۱۳۹۹-۱۳۹۰ آمده است. براساس این جداول و اطلاعات، اگر برآوردهای نمونه‌ای مرکز آمار با دقت انجام شده باشد، روند مهاجرت داخلی در دوره پنج ساله ۱۳۹۵-۱۳۹۹ در مقایسه با دوره ۱۳۹۴-۱۳۹۰ از حیث تعداد کل تقریباً ثابت مانده است. با این حال سهم مهاجران روستایی در مهاجرت داخلی، در دوره دوم نسبت به دوره اول کاهش یافته و از حدود یک پنجم به حدود یک ششم رسیده است. با توجه به این که داده‌ها براساس نمونه‌گیری است، مقایسه درصدی علل مهاجرت می‌تواند تصویر روشن‌تر و درک بهتری از واقعیت آن بدست دهد. این اطلاعات در جداول ۱۰ و ۱۲ و شکل‌های ۸، ۹ و ۱۰ ارائه شده و به نمایش درآمده است.

همان‌طور که قبلاً گفته شد، عدم وجود داده برای علل مهاجرت در سرشماری ۱۳۹۵ و انجام نشدن سرشماری در سال ۱۴۰۰ باعث شده که این مطالعات تا سال ۱۳۹۰ محدود شوند. در آمارگیری‌های نمونه‌ای نیروی کار مرکز آمار کشور که به طور سالیانه منتشر می‌شود، جدولی وجود دارد که می‌توان برخی از اطلاعات مهاجرت و علل آن را از آن استخراج کرد. این قسمت از گزارش براساس این اطلاعات (داده‌های آمارگیری نیروی کار در یک دهه اخیر (۱۳۹۰-۱۳۹۹)) استخراج شده تا در کی هر چند مختصر از وضعیت و علل مهاجرت در یک دهه اخیر به دست آید. در جداول ۹ و ۱۰ علل مهاجرت طی سال‌ها و دوره پنج ساله ۱۳۹۴-۱۳۹۰ و در جداول ۱۱ و ۱۲ علل مهاجرت طی سال‌ها و دوره پنج ساله ۱۳۹۹-۱۳۹۵ به تفکیک محل سکونت براساس

جدول ۹. علل مهاجرت در ایران طی سال ها و دوره ۱۳۹۴-۱۳۹۰ به تفکیک محل سکونت (تعداد)

| سال | محل سکونت | عوامل مربوط به کار | | | | تکمیل پایان آن | انجام یا پایان خدمت | پیروی از خانوار | سایر یا اظهار نشده | جمع |
|-----------|-----------|--------------------|-------------|-----------------|------------|----------------|---------------------|-----------------|--------------------|---------|
| | | جمع | انتقال شغلی | جستجوی کار بهتر | جستجوی کار | | | | | |
| ۱۳۹۰ | کل | ۱۳۴۹۹۶ | ۲۲۲۱۶ | ۴۱۵۰۴ | ۷۱۲۷۶ | ۷۰۵۷۲ | ۸۶۶۷۷ | ۲۹۶۰۱۶ | ۸۹۹۹۸ | ۶۷۸۲۶۰ |
| | شهر | ۱۱۱۵۵۱ | ۱۹۵۳۶ | ۳۳۳۹۲ | ۵۸۶۲۳ | ۵۷۷۸۰ | ۵۲۷۵۰ | ۲۳۸۳۲۴ | ۶۶۷۴۲ | ۵۲۷۱۵۱ |
| | روستا | ۲۳۴۴۲ | ۲۶۷۹ | ۸۱۱۱ | ۱۲۶۵۲ | ۱۲۷۹۰ | ۳۳۹۲۶ | ۵۷۶۹۲ | ۲۳۲۵۵ | ۱۵۱۱۰۹ |
| ۱۳۹۱ | کل | ۱۱۱۲۵۷ | ۲۳۶۳۴ | ۳۸۷۷۵ | ۴۸۸۴۸ | ۴۹۸۴۴ | ۹۵۰۹۸ | ۳۵۲۳۷۹ | ۱۰۷۱۴۲ | ۷۱۵۷۲۵ |
| | شهر | ۹۲۷۲۱ | ۲۱۳۲۰ | ۳۰۱۳۰ | ۴۱۲۷۱ | ۳۹۱۵۱ | ۵۹۹۶۶ | ۲۹۱۳۰ | ۸۰۶۰۹ | ۵۶۴۵۷۹ |
| | روستا | ۱۸۵۳۵ | ۲۳۱۴ | ۸۶۴۴ | ۷۵۷۷ | ۱۰۶۹۳ | ۳۵۱۳۰ | ۶۰۲۴۹ | ۲۶۵۳۳ | ۱۵۱۱۴۵ |
| ۱۳۹۲ | کل | ۱۲۳۸۷۶ | ۳۴۲۳۱ | ۴۲۱۴۱ | ۴۷۵۰۴ | ۴۷۰۰۶ | ۳۰۲۹۵ | ۳۴۱۰۰۸ | ۸۴۸۰۹ | ۶۲۶۹۹۷ |
| | شهر | ۱۰۶۸۹۷ | ۳۰۹۴۴ | ۳۶۳۶۴ | ۳۹۵۸۹ | ۴۲۴۵۳ | ۱۷۰۰۲ | ۲۸۸۵۵۰ | ۶۶۶۶۶ | ۵۲۱۵۷۰ |
| | روستا | ۱۶۹۷۹ | ۳۲۸۷ | ۵۷۷۷ | ۷۹۱۵ | ۴۵۵۲ | ۱۳۲۹۳ | ۵۲۴۵۸ | ۱۸۱۴۲ | ۱۰۵۴۲۷ |
| ۱۳۹۳ | کل | ۱۱۱۳۳۹ | ۲۰۶۰۶ | ۴۳۲۴۸ | ۴۷۴۸۵ | ۴۳۹۷۰ | ۳۷۷۴۲ | ۲۸۸۰۲۱ | ۸۶۸۸۶ | ۵۶۷۹۶۳ |
| | شهر | ۹۲۷۳۲ | ۱۷۸۷۵ | ۳۶۰۱۹ | ۳۸۸۳۸ | ۳۷۶۳۹ | ۲۱۴۷۸ | ۲۳۹۶۰۷ | ۷۰۲۵۷ | ۴۶۱۷۱۶ |
| | روستا | ۱۸۶۰۵ | ۲۷۳۱ | ۷۲۲۸ | ۸۶۴۶ | ۶۳۳۱ | ۱۶۲۶۴ | ۴۸۴۱۴ | ۱۶۶۲۹ | ۱۰۶۲۴۶ |
| ۱۳۹۴ | کل | ۱۱۰۴۹۳ | ۲۱۱۷۵ | ۳۹۱۶۰ | ۵۰۱۵۸ | ۳۹۷۷۹ | ۳۹۱۶۲ | ۲۸۷۳۶۵ | ۶۹۶۸۶ | ۵۴۶۴۸۸ |
| | شهر | ۹۲۸۷۵ | ۱۷۹۲۲ | ۳۳۳۷۳ | ۴۱۵۸۰ | ۳۲۹۳۸ | ۲۱۲۹۰ | ۲۳۸۲۰۸ | ۴۹۸۴۲ | ۴۳۵۱۵۶ |
| | روستا | ۱۷۶۱۷ | ۳۲۵۲ | ۵۷۸۷ | ۸۵۷۸ | ۶۸۴۰ | ۱۷۸۷۰ | ۴۹۱۵۶ | ۱۹۸۴۳ | ۱۱۱۳۳۱ |
| ۱۳۹۰-۱۳۹۴ | کل | ۵۹۱۹۶۱ | ۱۲۱۸۶۲ | ۲۰۴۸۲۸ | ۲۶۵۲۷۱ | ۲۵۱۱۷۱ | ۲۸۸۹۷۴ | ۱۵۶۴۷۸۹ | ۴۳۸۵۲۱ | ۳۱۳۵۴۳۳ |
| | شهر | ۴۹۶۷۷۶ | ۱۰۷۵۹۷ | ۱۶۹۲۷۸ | ۲۱۹۹۰۱ | ۲۰۹۹۶۱ | ۱۷۲۴۸۶ | ۱۲۹۶۸۱۹ | ۳۳۴۱۱۶ | ۲۵۱۰۱۷۲ |
| | روستا | ۹۵۱۷۸ | ۱۴۲۶۳ | ۳۵۵۴۷ | ۴۵۳۶۸ | ۴۱۲۰۶ | ۱۱۶۴۸۳ | ۲۶۷۹۶۹ | ۱۰۴۴۰۲ | ۶۲۵۲۵۸ |

مأخذ: همان.



جدول ۱۰. علل مهاجرت در ایران طی سال‌ها و دوره ۱۳۹۴-۱۳۹۰ به تفکیک محل سکونت (درصد)

| سال | محل سکونت | عوامل مربوط به کار | | | | تکمیل یا پایان آن | انجام یا پایان خدمت | پیروی از خانوار | سایر یا اظهار نشده | جمع |
|-----------|-----------|--------------------|-------------|-----------------|------------|-------------------|---------------------|-----------------|--------------------|-----|
| | | جمع | انتقال شغلی | جستجوی کار بهتر | جستجوی کار | | | | | |
| ۱۳۹۰ | کل | ۱۹/۹۰ | ۳/۲۸ | ۶/۱۲ | ۱۰/۵۱ | ۱۰/۴۰ | ۱۲/۷۸ | ۴۳/۶۴ | ۱۳/۲۷ | ۱۰۰ |
| | شهر | ۲۱/۱۶ | ۳/۷۱ | ۶/۳۳ | ۱۱/۱۲ | ۱۰/۹۶ | ۱۰/۰۱ | ۴۵/۲۱ | ۱۲/۶۶ | ۱۰۰ |
| | روستا | ۱۵/۵۱ | ۱/۷۷ | ۵/۳۷ | ۸/۳۷ | ۸/۴۶ | ۲۲/۴۵ | ۳۸/۱۸ | ۱۵/۳۹ | ۱۰۰ |
| ۱۳۹۱ | کل | ۱۵/۵۴ | ۳/۳۰ | ۵/۴۲ | ۶/۸۲ | ۶/۹۶ | ۱۳/۲۹ | ۴۹/۲۳ | ۱۴/۹۷ | ۱۰۰ |
| | شهر | ۱۶/۴۲ | ۳/۷۸ | ۵/۳۴ | ۷/۳۱ | ۶/۹۳ | ۱۰/۶۲ | ۵۱/۷۴ | ۱۴/۲۸ | ۱۰۰ |
| | روستا | ۱۲/۲۶ | ۱/۵۳ | ۵/۷۲ | ۵/۰۱ | ۷/۰۷ | ۲۳/۲۴ | ۳۹/۸۶ | ۱۷/۵۵ | ۱۰۰ |
| ۱۳۹۲ | کل | ۱۹/۷۶ | ۵/۴۶ | ۶/۷۲ | ۷/۵۸ | ۷/۵۰ | ۴/۸۳ | ۵۴/۳۹ | ۱۳/۵۳ | ۱۰۰ |
| | شهر | ۲۰/۵۰ | ۵/۹۳ | ۶/۹۷ | ۷/۵۹ | ۸/۱۴ | ۳/۲۶ | ۵۵/۳۲ | ۱۲/۷۸ | ۱۰۰ |
| | روستا | ۱۶/۱۰ | ۳/۱۲ | ۵/۴۸ | ۷/۵۱ | ۴/۳۲ | ۱۲/۶۱ | ۴۹/۷۶ | ۱۷/۲۱ | ۱۰۰ |
| ۱۳۹۳ | کل | ۱۹/۶۰ | ۳/۶۳ | ۷/۶۱ | ۸/۳۶ | ۷/۷۴ | ۶/۶۵ | ۵۰/۷۱ | ۱۵/۳۰ | ۱۰۰ |
| | شهر | ۲۰/۰۸ | ۳/۸۷ | ۷/۸۰ | ۸/۴۱ | ۸/۱۵ | ۴/۶۵ | ۵۱/۸۹ | ۱۵/۲۲ | ۱۰۰ |
| | روستا | ۱۷/۵۱ | ۲/۵۷ | ۶/۸۰ | ۸/۱۴ | ۵/۹۶ | ۱۵/۳۱ | ۴۵/۵۷ | ۱۵/۶۵ | ۱۰۰ |
| ۱۳۹۴ | کل | ۲۰/۲۲ | ۳/۸۷ | ۷/۱۷ | ۹/۱۸ | ۷/۲۸ | ۷/۱۷ | ۵۲/۵۸ | ۱۲/۷۵ | ۱۰۰ |
| | شهر | ۲۱/۳۴ | ۴/۱۲ | ۷/۶۷ | ۹/۵۶ | ۷/۵۷ | ۴/۸۹ | ۵۴/۷۴ | ۱۱/۴۵ | ۱۰۰ |
| | روستا | ۱۵/۸۲ | ۲/۹۲ | ۵/۲۰ | ۷/۷۰ | ۶/۱۴ | ۱۶/۰۵ | ۴۴/۱۵ | ۱۷/۸۲ | ۱۰۰ |
| ۱۳۹۰-۱۳۹۴ | کل | ۱۸/۸۸ | ۳/۸۹ | ۶/۵۳ | ۸/۴۶ | ۸/۰۱ | ۹/۲۲ | ۴۹/۹۱ | ۱۳/۹۹ | ۱۰۰ |
| | شهر | ۱۹/۷۹ | ۴/۲۹ | ۶/۷۴ | ۸/۷۶ | ۸/۳۶ | ۶/۸۷ | ۵۱/۶۶ | ۱۳/۳۱ | ۱۰۰ |
| | روستا | ۱۵/۲۲ | ۲/۲۸ | ۵/۶۹ | ۷/۲۶ | ۶/۵۹ | ۱۸/۶۳ | ۴۲/۸۶ | ۱۶/۷۰ | ۱۰۰ |

مأخذ: محاسبات تحقیق براساس داده‌های آمارگیری نمونه‌ای نیروی کار مرکز آمار ایران ۱۳۹۴-۱۳۹۰

جدول ۱۱. علل مهاجرت در ایران طی سال ها و دوره ۱۳۹۵-۱۳۹۹ به تفکیک محل سکونت (تعداد)

| سال | محل سکونت | عوامل مربوط به کار | | | | تکمیل یا پایان آن | انجام یا پایان خدمت | پیری از خانوار | سایر یا اظهار نشده | جمع |
|-----------|-----------|--------------------|-----------------|-------------|--------|-------------------|---------------------|----------------|--------------------|-----|
| | | جستجوی کار | جستجوی کار بهتر | انتقال شغلی | جمع | | | | | |
| ۱۳۹۵ | کل | ۵۸۶۲۳ | ۵۲۱۵۹ | ۲۴۹۲۲ | ۱۳۵۷۰۴ | ۴۷۵۷۵ | ۳۰۴۶۰۸ | ۸۶۱۱۵ | ۶۱۸۲۹۰ | |
| | شهر | ۵۰۰۱۵ | ۴۵۶۴۴ | ۲۱۸۹۱ | ۱۱۷۵۵۰ | ۴۱۵۰۶ | ۲۶۲۲۶۷ | ۶۸۱۲۲ | ۵۱۶۰۳۰ | |
| | روستا | ۸۶۰۸ | ۶۵۱۵ | ۳۰۳۰ | ۱۸۱۵۳ | ۶۰۶۷ | ۱۷۷۰۳ | ۱۷۹۹۲ | ۱۰۲۲۶۰ | |
| ۱۳۹۶ | کل | ۶۵۷۰۹ | ۵۰۶۸۴ | ۳۰۷۱۱ | ۱۴۷۱۰۴ | ۳۹۵۸۹ | ۳۴۲۶۳۷ | ۹۶۷۵۵ | ۶۸۳۷۹۶ | |
| | شهر | ۵۵۷۰۱ | ۴۳۶۷۸ | ۲۸۳۴۶ | ۱۲۷۷۲۵ | ۳۱۶۱۵ | ۲۹۶۵۷۷ | ۷۵۷۹۸ | ۵۶۶۷۶۵ | |
| | روستا | ۱۰۰۰۸ | ۷۰۰۶ | ۲۳۶۴ | ۱۹۳۷۸ | ۷۹۷۲ | ۲۲۶۶۱ | ۲۰۹۵۷ | ۱۱۷۰۳۱ | |
| ۱۳۹۷ | کل | ۷۰۸۳۳ | ۴۶۵۱۰ | ۲۷۳۸۸ | ۱۴۴۷۳۱ | ۳۵۹۵۴ | ۳۷۵۷۴۴ | ۱۰۹۹۶۸ | ۷۱۱۱۵۴ | |
| | شهر | ۵۹۶۸۳ | ۳۷۵۳۶ | ۲۵۲۳۱ | ۱۲۲۴۵۰ | ۳۲۲۲۲ | ۲۵۵۴۹ | ۹۱۰۰۶ | ۵۸۸۳۱۲ | |
| | روستا | ۱۱۱۵۰ | ۸۹۷۴ | ۲۱۵۶ | ۲۲۲۸۰ | ۳۷۳۰ | ۱۹۲۰۳ | ۱۸۹۶۲ | ۱۲۲۸۴۱ | |
| ۱۳۹۸ | کل | ۵۲۰۷۲ | ۴۶۱۷۸ | ۲۲۸۲۴ | ۱۲۱۰۷۴ | ۳۴۶۰۸ | ۳۱۹۷۹۴ | ۱۰۷۲۶۷ | ۶۳۶۳۹۳ | |
| | شهر | ۴۴۵۳۱ | ۳۵۴۸۳ | ۲۰۷۳۷ | ۱۰۰۷۵۲ | ۳۰۷۹۵ | ۲۷۴۸۵۶ | ۸۳۹۱۹ | ۵۲۱۸۸۳ | |
| | روستا | ۷۵۴۱ | ۱۰۶۹۴ | ۲۰۸۷ | ۲۰۳۲۲ | ۳۸۱۳ | ۲۲۰۸۹ | ۲۳۳۴۸ | ۱۱۴۵۱۰ | |
| ۱۳۹۹ | کل | ۳۲۲۸۹ | ۲۲۲۴۲ | ۱۰۸۰۶ | ۶۵۳۳۷ | ۱۹۲۸۸ | ۱۶۶۰۳۴ | ۷۷۴۲۰ | ۳۷۰۸۶۵ | |
| | شهر | ۲۹۷۸۷ | ۱۹۵۰۳ | ۹۴۹۳ | ۵۸۷۸۳ | ۱۵۴۸۰ | ۲۷۱۰۹ | ۵۵۸۱۶ | ۲۹۹۰۰۹ | |
| | روستا | ۲۵۰۳ | ۲۷۳۸ | ۱۳۱۳ | ۶۵۵۴ | ۳۸۰۷ | ۱۵۶۷۸ | ۲۱۶۰۴ | ۷۱۸۵۶ | |
| ۱۳۹۵-۱۳۹۹ | کل | ۲۷۹۵۲۶ | ۲۱۷۷۷۳ | ۱۱۶۶۵۱ | ۶۱۳۹۵۰ | ۱۷۷۰۱۴ | ۲۴۳۱۸۰ | ۴۷۷۵۲۵ | ۳۰۲۰۴۹۸ | |
| | شهر | ۲۳۹۷۱۷ | ۱۸۱۸۴۵ | ۱۰۵۶۹۸ | ۵۲۷۲۶۰ | ۱۵۱۶۱۸ | ۱۴۵۸۴۳ | ۳۷۴۶۶۰ | ۲۴۹۱۹۹۹ | |
| | روستا | ۳۹۸۰۹ | ۳۵۹۲۸ | ۱۰۹۵۰ | ۸۶۶۸۷ | ۲۵۳۸۹ | ۹۷۳۳۴ | ۲۱۶۲۱۰ | ۵۲۸۴۹۹ | |

مأخذ: محاسبات تحقیق براساس داده های آمارگیری نمونه ای نیروی کار مرکز آمار ایران ۱۳۹۵-۱۳۹۹.



جدول ۱۲. علل مهاجرت در ایران طی سال‌ها و دوره ۱۳۹۵-۱۳۹۹ به تفکیک محل سکونت (درصد)

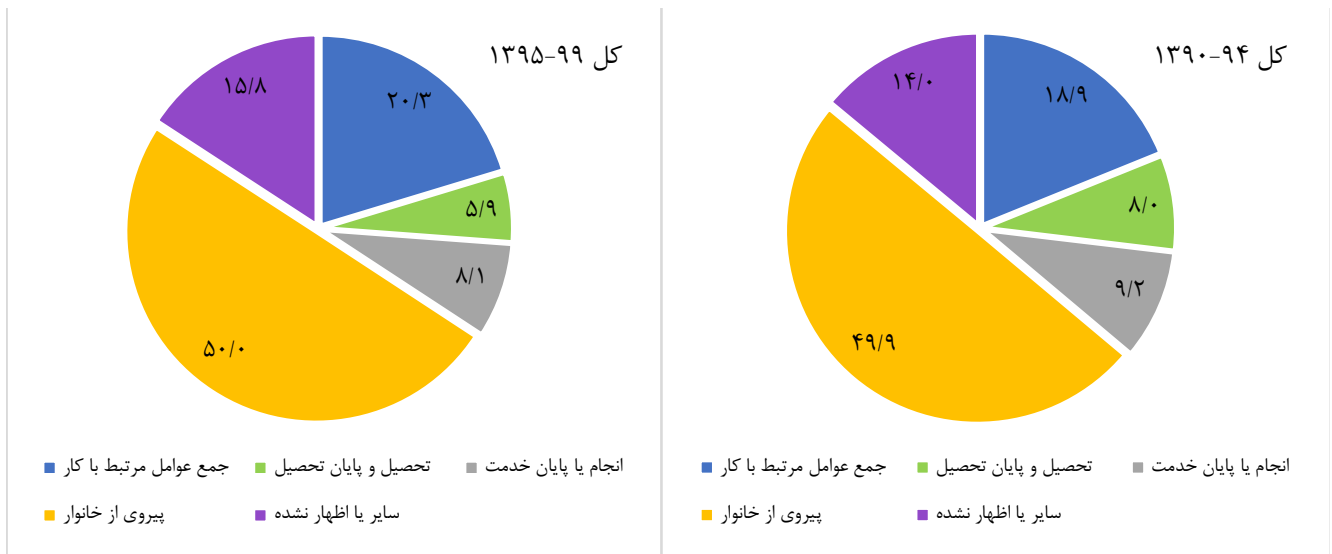
| سال | محل سکونت | عوامل مربوط به کار | | | | تحصیل یا پایان آن | انجام یا پایان خدمت | پیروی از خانوار | سایر یا اظهار نشده | جمع |
|-----------|-----------|--------------------|-----------------|-------------|-------|-------------------|---------------------|-----------------|--------------------|-----|
| | | جستجوی کار | جستجوی کار بهتر | انتقال شغلی | جمع | | | | | |
| ۱۳۹۵ | کل | ۹/۴۸ | ۸/۴۴ | ۴/۰۳ | ۲۱/۹۵ | ۷/۶۹ | ۷/۱۶ | ۴۹/۲۷ | ۱۳/۹۳ | ۱۰۰ |
| | شهر | ۹/۶۹ | ۸/۸۵ | ۴/۲۴ | ۲۲/۷۸ | ۸/۰۴ | ۵/۱۵ | ۵۰/۸۲ | ۱۳/۲۰ | ۱۰۰ |
| | روستا | ۸/۴۲ | ۶/۳۷ | ۲/۹۶ | ۱۷/۷۵ | ۵/۹۳ | ۱۷/۳۱ | ۴۱/۴۰ | ۱۷/۵۹ | ۱۰۰ |
| ۱۳۹۶ | کل | ۹/۶۱ | ۷/۴۱ | ۴/۴۹ | ۲۱/۵۱ | ۵/۷۹ | ۸/۴۴ | ۵۰/۱۱ | ۱۴/۱۵ | ۱۰۰ |
| | شهر | ۹/۸۳ | ۷/۷۱ | ۵/۰۰ | ۲۲/۵۴ | ۵/۵۸ | ۶/۱۸ | ۵۲/۳۳ | ۱۳/۳۷ | ۱۰۰ |
| | روستا | ۸/۵۵ | ۵/۹۹ | ۲/۰۲ | ۱۶/۵۶ | ۶/۸۱ | ۱۹/۳۶ | ۳۹/۳۵ | ۱۷/۹۱ | ۱۰۰ |
| ۱۳۹۷ | کل | ۹/۹۶ | ۶/۵۴ | ۳/۸۵ | ۲۰/۳۵ | ۵/۰۶ | ۶/۲۹ | ۵۲/۸۴ | ۱۵/۴۶ | ۱۰۰ |
| | شهر | ۱۰/۱۴ | ۶/۳۸ | ۴/۲۹ | ۲۰/۸۱ | ۵/۴۸ | ۴/۳۴ | ۵۳/۹۰ | ۱۵/۴۷ | ۱۰۰ |
| | روستا | ۹/۰۸ | ۷/۳۱ | ۱/۷۶ | ۱۸/۱۴ | ۳/۰۴ | ۱۵/۶۳ | ۴۷/۷۵ | ۱۵/۴۴ | ۱۰۰ |
| ۱۳۹۸ | کل | ۸/۱۸ | ۷/۲۶ | ۳/۵۹ | ۱۹/۰۲ | ۵/۴۴ | ۸/۴۳ | ۵۰/۲۵ | ۱۶/۸۶ | ۱۰۰ |
| | شهر | ۸/۵۳ | ۶/۸۰ | ۳/۹۷ | ۱۹/۳۱ | ۵/۹۰ | ۶/۰۵ | ۵۲/۶۷ | ۱۶/۰۸ | ۱۰۰ |
| | روستا | ۶/۵۹ | ۹/۳۴ | ۱/۸۲ | ۱۷/۷۵ | ۳/۳۳ | ۱۹/۲۹ | ۳۹/۲۴ | ۲۰/۳۹ | ۱۰۰ |
| ۱۳۹۹ | کل | ۸/۷۱ | ۶/۰۰ | ۲/۹۱ | ۱۷/۶۲ | ۵/۲۰ | ۱۱/۵۴ | ۴۴/۷۷ | ۲۰/۸۸ | ۱۰۰ |
| | شهر | ۹/۹۶ | ۶/۵۲ | ۳/۱۷ | ۱۹/۶۶ | ۵/۱۸ | ۹/۰۷ | ۴۷/۴۳ | ۱۸/۶۷ | ۱۰۰ |
| | روستا | ۳/۴۸ | ۳/۸۱ | ۱/۸۳ | ۹/۱۲ | ۵/۳۰ | ۲۱/۸۲ | ۳۳/۷۰ | ۳۰/۰۷ | ۱۰۰ |
| ۱۳۹۵-۱۳۹۹ | کل | ۹/۲۵ | ۷/۲۱ | ۳/۸۶ | ۲۰/۳۳ | ۵/۸۶ | ۸/۰۵ | ۴۹/۹۵ | ۱۵/۸۱ | ۱۰۰ |
| | شهر | ۹/۶۲ | ۷/۳۰ | ۴/۲۴ | ۲۱/۱۶ | ۶/۰۸ | ۵/۸۵ | ۵۱/۸۷ | ۱۵/۰۳ | ۱۰۰ |
| | روستا | ۷/۵۳ | ۶/۸۰ | ۲/۰۷ | ۱۶/۴۰ | ۴/۸۰ | ۱۸/۴۲ | ۴۰/۹۱ | ۱۹/۴۶ | ۱۰۰ |

مأخذ: همان.

از این علت، عوامل مربوط به کار حائز اهمیت است که حدود یک پنجم از دلایلی که مهاجران برای مهاجرت خود عنوان کرده‌اند، را شامل شده است و نقش آن حتی در دوره دوم یعنی ۱۳۹۵-۱۳۹۹ برجسته‌تر شده است. با این حال، از نقش علت تحصیل یا پایان آن در دوره دوم در مقایسه با دور اول، اندکی کاسته شده است.

در شکل ۷، سهم درصدی علل مهاجرت در ایران طی دو دوره پنج ساله ۱۳۹۴-۱۳۹۰ و ۱۳۹۹-۱۳۹۵ در کل جمعیت در قالب نمودار دایره‌ای، با یکدیگر مقایسه شده است. همان‌طور که شکل نشان می‌دهد، در هر دوره (مانند ادوار قبلی) بیشترین سهم درصدی از علل مهاجرت مربوط به علت پیروی از خانوار بوده است که حدود ۵۰ درصد از کل علل مهاجرت را پوشش داده است. پس

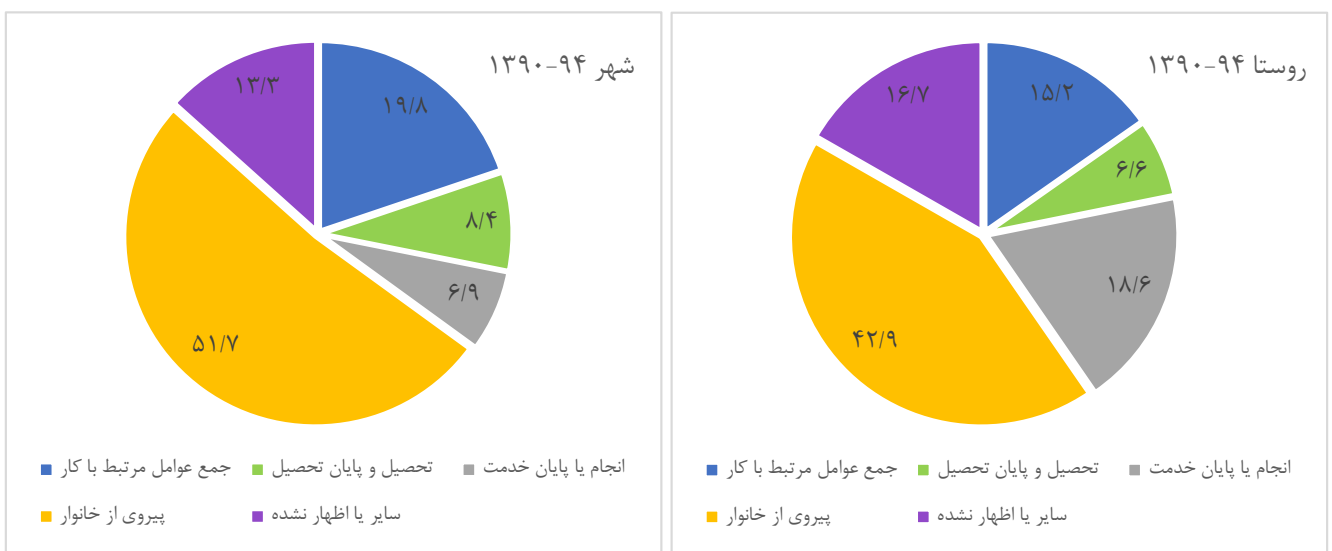
شکل ۷. مقایسه درصدی علل مهاجرت در ایران طی دوره های ۱۳۹۴-۱۳۹۰ و ۱۳۹۹-۱۳۹۵ در کل جمعیت



مأخذ: محاسبات تحقیق براساس داده های آمارگیری نمونه ای نیروی کار مرکز آمار ایران ۱۳۹۴-۱۳۹۰ و ۱۳۹۹-۱۳۹۵.

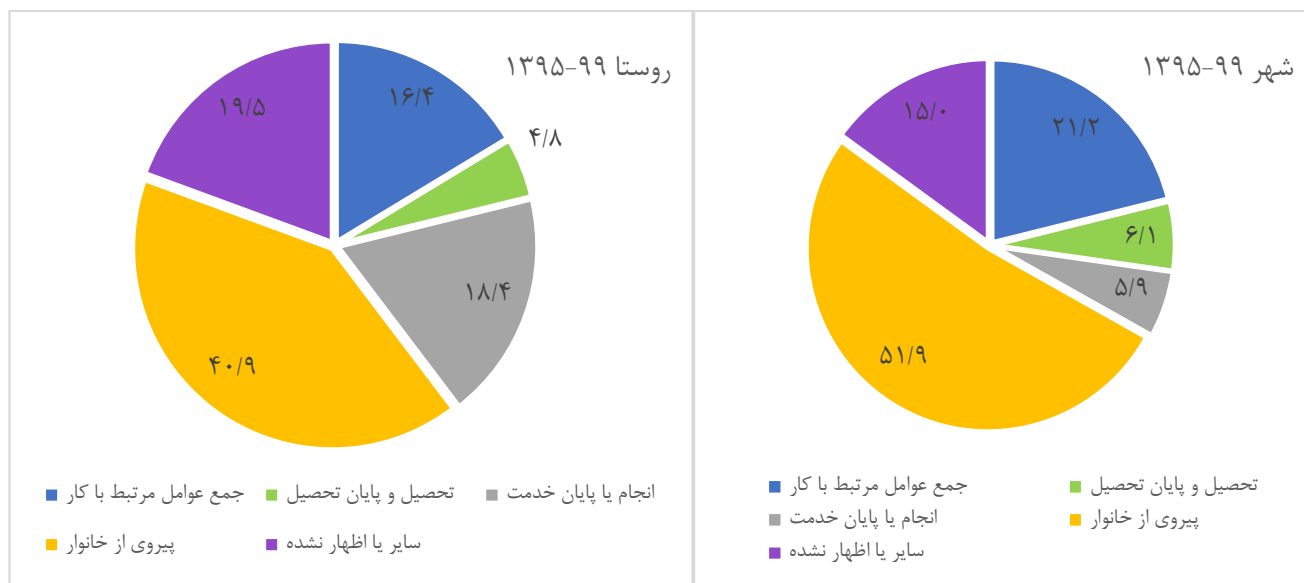
شکل های ۸ و ۹ مقایسه سهم درصدی علل مهاجرت براساس محل سکونت (شهری و روستایی) است. در هر دو دوره مورد بررسی، علت پیروی از خانوار در شهرها سهم بیشتری در مقایسه با روستاها از علل مهاجرت داشته است. علاوه بر این، در شهرها عوامل مربوط به کار و تحصیلات بیشتر از روستاها به عنوان علت مهاجرت ذکر شده است. در عوض، علت انجام یا پایان خدمت در روستاها نقش پررنگتری در مقایسه با مناطق شهری داشته است.

شکل ۸. مقایسه درصدی علل مهاجرت در مناطق شهری و روستایی ایران طی دوره ۱۳۹۴-۱۳۹۰



مأخذ: محاسبات تحقیق براساس داده های آمارگیری نمونه ای نیروی کار مرکز آمار ایران ۱۳۹۴-۱۳۹۰.

شکل ۹. مقایسه درصدی علل مهاجرت در مناطق شهری و روستایی ایران طی دوره ۱۳۹۵-۱۳۹۹



مأخذ: محاسبات تحقیق براساس داده‌های آمارگیری نمونه‌ای نیروی کار مرکز آمار ایران ۱۳۹۵-۱۳۹۹.

۵. ارتباط شاخص‌های نیروی کار و سطح توسعه انسانی استان‌های کشور با مهاجرت داخلی

همان‌طور که بیان شد، مطالعاتی که عموماً درباره علل مهاجرت صورت گرفته عمده توجه خود را به سؤال سرشماری درباره علت مهاجرت با گزینه‌های مشخص (در سطح فردی) معطوف داشته‌اند و کمتر به پیشران‌ها و عوامل مهاجرت در سطح کلان و تحلیل آن پرداخته‌اند. در این قسمت از گزارش سعی شده است به صورت مختصر و توصیفی، درباره عوامل و پیشران‌های مهاجرت تحلیل در سطح کلان انجام شود.

۵-۱. میزان خالص مهاجرت در سرشماری ۱۳۹۵ و نرخ‌های بیکاری و اشتغال

در جدول ۱۳، برخی از شاخص‌های نیروی کار (مانند تعداد شاغلان و بیکاران، نرخ‌های اشتغال و بیکاری برای کل جمعیت و جمعیت فارغ‌التحصیلان دانشگاهی) به تفکیک استان‌های کشور در سال ۱۳۹۲ (بر اساس آمارگیری نمونه‌ای نیروی کار، ۱۳۹۲) ارائه شده است. دلیل انتخاب سال ۱۳۹۲ این بوده که تقریباً در میانه دوره ۱۳۹۵-۱۳۹۰ یعنی آخرین دوره‌ای که سرشماری برگزار شده و اطلاعات شاخص‌های مهاجرتی مانند میزان خالص مهاجرت موجود است، قرار دارد. در جدول ۱۴، براساس اطلاعات جدول ۱۳ و همچنین سرشماری ۱۳۹۵، شاخص‌های نیروی کار در استان‌های با میزان خالص مهاجرت مثبت و منفی محاسبه شده است.

همان‌طور که جدول ۱۴ نشان می‌دهد، نرخ بیکاری در استان‌های با میزان خالص مهاجرت منفی ۱،۳ درصد بیشتر از استان‌های با میزان خالص مهاجرت مثبت است. وقتی به جای شاخص‌های نیروی کار در کل جمعیت به این شاخص‌ها در جمعیت فارغ‌التحصیلان دانشگاهی پرداخته شود، این اختلاف حتی بیشتر هم می‌شود. در حالی که در استان‌های با میزان خالص مهاجرت مثبت نرخ بیکاری فارغ‌التحصیلان دانشگاهی حدود ۱۷ درصد بوده است، در استان‌های با میزان خالص مهاجرت منفی این رقم بیش از ۲۱ درصد بود. این شواهد تا حدودی نشان‌دهنده نقش مهم شاخص‌های نیروی کار به‌ویژه در جمعیت تحصیل کرده کشور در تعیین جریان‌های مهاجرتی کشور است.

جدول ۱۳. شاخص‌های نیروی کار برای جمعیت بالای ۱۵ سال و فارغ‌التحصیلان دانشگاهی در سال ۱۳۹۲ (میان ۱۳۹۵-۱۳۹۰) به تفکیک استان‌های کشور

| فارغ‌التحصیلان دانشگاهی | | | جمعیت | | | استان | |
|-------------------------|---------|---------|-------------------|------------|----------|---------|---------------------|
| نرخ بیکاری | شاغل | بیکار | نرخ بیکاری جوانان | نرخ بیکاری | شاغل | | بیکار |
| ۲۲/۱ | ۱۹۸۲۸۰ | ۵۶۱۴۸ | ۲۱/۷ | ۹/۶ | ۱۲۰۵۵۸۲ | ۱۲۸۶۶۰ | آذربایجان شرقی |
| ۱۷/۴ | ۱۴۲۰۹۰ | ۲۹۹۳۴ | ۱۷/۱ | ۹/۳ | ۹۶۵۰۶۷ | ۹۸۹۶۵ | آذربایجان غربی |
| ۲۴/۴ | ۶۵۶۰۲ | ۲۱۲۱۸ | ۲۴/۸ | ۱۲/۳ | ۳۹۴۹۱۷ | ۵۵۶۱۹ | اردبیل |
| ۱۷/۴ | ۳۳۶۳۲۵ | ۷۰۶۵۲ | ۲۰/۸ | ۱۰/۸ | ۱۴۲۶۵۲۵ | ۱۷۲۹۳۵ | اصفهان |
| ۱۵/۶ | ۱۷۳۹۳۶ | ۳۲۱۶۳ | ۲۱/۲ | ۱۰/۷ | ۷۰۶۴۲۱ | ۸۴۶۷۷ | البرز |
| ۲۵/۸ | ۳۵۵۶۷ | ۱۲۳۹۱ | ۳۰/۷ | ۱۳/۸ | ۱۳۷۷۳۹ | ۲۲۱۳۲ | ایلام |
| ۱۰/۶ | ۷۶۰۳۵ | ۸۹۶۹ | ۱۷/۳ | ۹/۱ | ۲۶۳۸۳۸ | ۲۶۲۵۹ | بوشهر |
| ۱۵/۹ | ۱۰۵۰۰۰۴ | ۱۹۷۷۷۶ | ۲۰/۳ | ۹/۹ | ۳۵۳۸۳۷۱ | ۳۸۸۲۰۸ | تهران |
| ۲۱/۹ | ۴۴۱۶۸ | ۱۲۳۵۲ | ۲۴/۳ | ۱۰/۷ | ۲۲۹۴۹۰ | ۲۷۶۰۷ | چهارمحال و بختیاری |
| ۱۳/۸ | ۴۵۳۰۸ | ۷۲۵۳ | ۱۹/۷ | ۸ | ۲۱۲۲۳۹ | ۱۸۵۷۶ | خراسان جنوبی |
| ۱۷/۲ | ۲۶۲۹۴۹ | ۵۴۷۲۰ | ۱۴/۷ | ۷/۹ | ۱۸۳۰۵۷۱ | ۱۵۷۳۰۰ | خراسان رضوی |
| ۲۳/۸ | ۴۰۱۶۶ | ۱۲۵۴۴ | ۲۴/۶ | ۱۲/۵ | ۲۳۸۵۲۱ | ۳۳۹۲۶ | خراسان شمالی |
| ۲۱/۳ | ۲۵۴۲۶۶ | ۶۹۰۰۵ | ۲۵ | ۱۳/۱ | ۱۱۶۶۸۹۱ | ۱۷۵۹۴۰ | خوزستان |
| ۱۹/۲ | ۵۴۷۳۶ | ۱۳۰۳۱ | ۲۱ | ۱۰ | ۲۹۷۲۳۱ | ۳۲۸۵۶ | زنجان |
| ۱۳/۴ | ۵۰۲۸۳ | ۷۷۶۵ | ۱۶/۳ | ۷/۴ | ۱۶۹۲۲۱ | ۱۳۴۸۰ | سمنان |
| ۱۴/۳ | ۷۵۰۸۹ | ۱۲۵۳۵ | ۲۱/۸ | ۱۱/۴ | ۴۵۲۷۲۳ | ۵۷۹۸۴ | سیستان و بلوچستان |
| ۲۷/۱ | ۲۶۶۱۲۶ | ۹۹۰۰۷ | ۲۵/۹ | ۱۳/۳ | ۱۳۴۴۳۸۸ | ۲۰۶۶۱۱ | فارس |
| ۱۹/۳ | ۷۲۰۱۲ | ۱۷۲۰۸ | ۲۰ | ۱۰/۳ | ۳۷۰۱۲۸ | ۴۲۶۷۱ | قزوین |
| ۹/۹ | ۶۹۸۹۹ | ۷۷۲۲ | ۱۴/۱ | ۷/۷ | ۳۱۷۶۹۸ | ۲۶۴۴۴ | قم |
| ۲۴/۳ | ۵۷۲۸۶ | ۱۸۴۰۶ | ۲۹/۱ | ۱۳/۶ | ۴۰۹۰۱۳ | ۶۴۵۶۰ | کردستان |
| ۱۵/۸ | ۱۱۲۸۸۶ | ۲۱۱۷۱ | ۱۳/۲ | ۶/۱ | ۷۲۹۸۳۷ | ۴۷۳۸۰ | کرمان |
| ۲۵/۴ | ۹۸۰۲۷ | ۳۳۳۹۱ | ۳۰ | ۱۴/۶ | ۵۲۲۱۹۱ | ۸۹۴۰۷ | کرمانشاه |
| ۲۷/۸ | ۳۴۶۲۳ | ۱۳۳۳۴ | ۳۹/۸ | ۱۶/۵ | ۱۲۸۲۷۵ | ۲۵۳۰۵ | کهگیلویه و بویراحمد |
| ۹/۸ | ۸۵۲۲۰ | ۹۳۰۸ | ۱۰/۸ | ۵/۸ | ۵۱۷۵۳۴ | ۳۱۶۵۲ | گلستان |
| ۲۶/۶ | ۱۳۹۴۳۹ | ۵۰۶۳۶ | ۲۹/۲ | ۱۳/۶ | ۷۷۴۴۶۳ | ۱۲۲۳۸۰ | گیلان |
| ۲۹/۵ | ۷۰۲۲۷ | ۲۹۴۱۸ | ۳۲/۳ | ۱۷/۱ | ۴۱۷۷۲۱ | ۸۶۲۹۰ | لرستان |
| ۲۴/۵ | ۲۲۱۰۴۶ | ۷۱۷۹۴ | ۲۶/۶ | ۱۱ | ۹۴۸۳۹۴ | ۱۱۶۷۵۱ | مازندران |
| ۱۹/۴ | ۷۰۱۶۳ | ۱۶۸۷۰ | ۱۷/۹ | ۸/۶ | ۴۱۰۷۹۰ | ۳۸۵۷۴ | مرکزی |
| ۶/۲ | ۷۰۰۵۱ | ۴۶۲۵ | ۱۵/۶ | ۷/۳ | ۳۶۳۰۰۰ | ۲۸۶۴۹ | هرمزگان |
| ۱۲/۱ | ۷۱۱۵۵ | ۹۸۱۷ | ۱۶/۹ | ۷/۷ | ۴۹۷۹۰۶ | ۴۱۳۹۳ | همدان |
| ۱۰/۹ | ۵۷۸۳۲ | ۷۰۵۳ | ۱۳/۳ | ۶/۵ | ۲۸۹۶۱۵ | ۱۹۹۷۰ | یزد |
| ۱۸/۹ | ۴۴۰۰۸۲۷ | ۱۰۲۸۲۴۳ | ۲۱/۲ | ۱۰/۵ | ۲۱۲۷۶۳۱۴ | ۲۴۸۳۱۷۵ | کل کشور |

مأخذ: محاسبات تحقیق براساس داده‌های آمارگیری نمونه‌ای نیروی کار مرکز آمار ایران ۱۳۹۲.



جدول ۱۴. شاخص‌های نیروی کار برای جمعیت بالای ۱۵ سال و فارغ‌التحصیلان دانشگاهی در سال ۱۳۹۲ (میان‌ه ۱۳۹۵-۱۳۹۰) و میزان خالص مهاجرت سالیانه در دوره ۱۳۹۵-۱۳۹۰

| فارغ‌التحصیلان دانشگاهی | | | | جمعیت | | | | استان |
|-------------------------|------------|---------|--------|------------|------------|----------|---------|-------------------------------------|
| نرخ اشتغال | نرخ بیکاری | شاغل | بیکار | نرخ اشتغال | نرخ بیکاری | شاغل | بیکار | |
| ۷۸/۶ | ۲۱/۴ | ۱۸۲۰۹۸۵ | ۴۹۷۱۳۳ | ۸۸/۹ | ۱۱/۱ | ۱۰۲۷۸۰۵۵ | ۱۲۸۳۴۳۷ | استان‌های با میزان خالص مهاجرت منفی |
| ۸۲/۹ | ۱۷/۱ | ۲۵۷۹۸۱۱ | ۵۳۱۰۸۳ | ۹۰/۲ | ۹/۸ | ۱۰۹۹۸۲۴۵ | ۱۱۹۹۷۲۴ | استان‌های با میزان خالص مهاجرت مثبت |

مأخذ: محاسبات تحقیق براساس داده‌های آمارگیری نمونه‌ای نیروی کار مرکز آمار ایران ۱۳۹۲ و سرشماری ۱۳۹۵-۱۳۹۰.

۲-۵. سطح توسعه انسانی استان‌های کشور و میزان خالص مهاجرت

در این گزارش، شاخص توسعه انسانی (HDI)^۱ استان‌های کشور طی سال‌های ۱۳۸۵، ۱۳۹۰ و ۱۳۹۵ از مقاله‌ای با عنوان «برآورد شاخص توسعه انسانی استان‌های ایران و بررسی تأثیر آن بر رشد اقتصادی با استفاده از منطق فازی» اخذ شده است. نویسندگان در این مقاله بیان می‌کنند که شاخص توسعه انسانی یک شاخص ترکیبی خالص است که متوسط موفقیت یک کشور را در سه معیار پایه از توسعه اندازه می‌گیرد: بهداشت و سلامتی، آموزش و رفاه اقتصادی (بر اساس درآمد سرانه). سازمان ملل با این توجیه که سه شاخص جزئی به کار رفته در آن نقش کلیدی و مهمی در کیفیت زندگی انسان دارند و قابلیت یکسان‌سازی شاخص برای جوامع مختلف را دارند، بر شاخص مذکور به‌عنوان معیاری مناسب برای توسعه انسانی تأکید کرده است [۲].

در جداول ۱۵، ۱۶ و ۱۷ شاخص توسعه انسانی و معیارهای آن در کنار میزان‌های خالص مهاجرت استان‌های کشور (که بر مبنای اطلاعات سرشماری در سال‌های ۱۳۸۵، ۱۳۹۰ و ۱۳۹۵ محاسبه شده) آمده است. این جداول براساس رتبه استان‌ها براساس شاخص توسعه انسانی ترتیب‌بندی شده است. همان‌طور که جدول ۱۵ نشان می‌دهد، در سال ۱۳۸۵ عمده استان‌هایی که در این شاخص رتبه بالا داشته‌اند برای مثال، استان‌های تهران، اصفهان، مرکزی، مازندران و یزد، میزان خالص مهاجرت مثبت بوده و مهاجرپذیر بوده‌اند (قسمت سبز جدول). برعکس، عمده استان‌هایی که در این شاخص رتبه پایین داشته‌اند، برای مثال، لرستان، ایلام، کرمانشاه، کهگیلویه و بویراحمد و کردستان، میزان خالص مهاجرت منفی بوده و جزء مهاجرفرست‌ترین استان‌های کشور بوده‌اند.

1. Human Development Index

جدول ۱۵. شاخص های توسعه انسانی و میزان خالص مهاجرت به تفکیک استان های کشور در سال ۱۳۸۵ [۲]

| میزان خالص مهاجرت (سالیانه) | شاخص های توسعه انسانی | | | | استان | رتبه |
|-----------------------------|-----------------------|-------|-------|--------|----------------------|------|
| | HDI | رفاه | آموزش | بهداشت | | |
| ۵/۱۸ | ۰/۷۳۳ | ۰/۸۴۸ | ۰/۶۰۷ | ۰/۷۶۷ | تهران | ۱ |
| ۱/۶۲ | ۰/۷۱۲ | ۰/۷۷ | ۰/۶۱۱ | ۰/۷۶۷ | اصفهان | ۲ |
| ۰/۴۹ | ۰/۷۰۷ | ۰/۷۸۸ | ۰/۵۸۵ | ۰/۷۶۹ | مرکزی | ۳ |
| ۱/۲۸ | ۰/۷۰۶ | ۰/۷۵۳ | ۵۹۹/۰ | ۰/۷۸۲ | مازندران | ۴ |
| ۴/۵۲ | ۰/۷۰۴ | ۰/۷۷۶ | ۰/۵۸۸ | ۰/۷۶۷ | یزد | ۵ |
| -۴/۱۵ | ۰/۶۹۸ | ۰/۷۳۸ | ۰/۶ | ۰/۷۷ | آذربایجان شرقی | ۶ |
| ۱/۰۶ | ۰/۶۹۶ | ۰/۷۱۶ | ۰/۵۹۸ | ۰/۷۸۷ | گیلان | ۷ |
| ۱/۴۸ | ۰/۶۹۶ | ۷۷۶/۰ | ۰/۵۷۱ | ۰/۷۵۱ | سمنان | ۸ |
| -۰/۸۳ | ۰/۶۹۲ | ۷۱۶/۰ | ۰/۶۰۵ | ۰/۷۶۲ | فارس | ۹ |
| ۰/۱۷ | ۰/۶۹۱ | ۷۶۳/۰ | ۰/۵۶۴ | ۰/۷۶۸ | قزوین | ۱۰ |
| ۲/۴۶ | ۰/۶۸۸ | ۰/۷۲۹ | ۰/۵۷۳ | ۰/۷۸۳ | قم | ۱۱ |
| -۱/۷۱ | ۰/۶۸۸ | ۰/۷۲۴ | ۰/۵۷۹ | ۰/۷۷۹ | زنجان | ۱۲ |
| ۱/۸۵ | ۰/۶۸۳ | ۰/۶۹۸ | ۰/۵۸۶ | ۰/۷۸۲ | گلستان | ۱۳ |
| ۱/۹۱ | ۰/۶۸۳ | ۰/۷۵۸ | ۰/۵۴۹ | ۰/۷۶۹ | بوشهر | ۱۴ |
| -۵/۲۹ | ۰/۶۸۱ | ۰/۷۱۲ | ۰/۵۸ | ۰/۷۶۵ | همدان | ۱۵ |
| -۱/۱۴ | ۰/۶۷۶ | ۰/۷۴۵ | ۰/۵۴۳ | ۰/۷۶۷ | کرمان | ۱۶ |
| -۴/۶۲ | ۰/۶۷ | ۰/۷ | ۰/۵۶۷ | ۰/۷۶ | اردبیل | ۱۷ |
| -۲/۷۰ | ۰/۶۶۱ | ۰/۷۴۹ | ۰/۵۰۳ | ۰/۷۷ | خوزستان | ۱۸ |
| -۰/۰۲ | ۰/۶۶ | ۰/۷۶۲ | ۰/۵۱۱ | ۰/۷۴۲ | هرمزگان | ۱۹ |
| ۰/۶۰ | ۰/۶۵۸ | ۰/۷۲۳ | ۰/۵۲۲ | ۰/۷۵۵ | خراسان رضوی | ۲۰ |
| -۳/۲۹ | ۰/۶۵ | ۰/۷۱۳ | ۰/۵۲ | ۰/۷۴۳ | خراسان شمالی | ۲۱ |
| -۲/۰۹ | ۰/۶۴۸ | ۰/۶۹۴ | ۰/۵۲۷ | ۰/۷۴۵ | چهارمحال بختیاری | ۲۲ |
| -۱/۷۴ | ۰/۶۴۷ | ۰/۷۰۹ | ۰/۵۲۸ | ۰/۷۲۵ | خراسان جنوبی | ۲۳ |
| -۱/۰۰ | ۰/۶۴۱ | ۰/۶۸۸ | ۰/۵۰۳ | ۰/۷۶۳ | آذربایجان غربی | ۲۴ |
| -۴/۱۷ | ۰/۶۴۱ | ۰/۶۷۹ | ۰/۵۱۲ | ۰/۷۶ | لرستان | ۲۵ |
| -۲/۱۵ | ۰/۶۴ | ۰/۷ | ۰/۵ | ۰/۷۴۹ | ایلام | ۲۶ |
| -۶/۵۱ | ۰/۶۳۹ | ۰/۶۹۷ | ۰/۴۹۸ | ۰/۷۵۵ | کرمانشاه | ۲۷ |
| -۲/۵۶ | ۰/۶۳ | ۰/۶۶۵ | ۰/۴۹۳ | ۰/۷۶۶ | کهگیلویه و بویر احمد | ۲۸ |
| -۴/۲۳ | ۰/۶۲۴ | ۰/۶۸۱ | ۰/۴۹۸ | ۰/۷۲ | کردستان | ۲۹ |
| -۳/۴۶ | ۰/۵۹۵ | ۰/۶۱۳ | ۰/۴۹۱ | ۰/۷۰۱ | سیستان و بلوچستان | ۳۰ |



مثبت داشته و مهاجرپذیر بوده‌اند و از ده استان با پایین‌ترین رقم شاخص توسعه انسانی در پایین جدول (قسمت نارنجی رنگ)، هشت استان، میزان مهاجرت خالص منفی داشته و مهاجرفرست بوده‌اند.

به همین ترتیب، همان‌طور که جدول ۱۶ نشان می‌دهد، در سال ۱۳۹۰، از ده استان با بالاترین رقم شاخص توسعه انسانی در بالای جدول (قسمت سبز رنگ) هشت استان، میزان مهاجرت خالص

جدول ۱۶. شاخص‌های توسعه انسانی و میزان خالص مهاجرت به تفکیک استان‌های کشور در سال ۱۳۹۰ [۲]

| رتبه | استان | شاخص‌های توسعه انسانی | | | | میزان خالص مهاجرت (سالانه) |
|------|---------------------|-----------------------|-------|-------|--------|----------------------------|
| | | HDI | رفاه | آموزش | بهداشت | |
| ۱ | تهران | ۷۹۶/۰ | ۶۸۲/۰ | ۷۸/۰ | ۷۵۱/۰ | -۰/۳۷ |
| ۲ | اصفهان | ۷۸۸/۰ | ۶۷۵/۰ | ۷۳۸/۰ | ۷۳۱/۰ | ۱/۹۸ |
| ۳ | یزد | ۷۸۸/۰ | ۶۶۲/۰ | ۷۶۹/۰ | ۷۳۱/۰ | ۵/۰۲ |
| ۴ | سمنان | ۷۷۲/۰ | ۶۶/۰ | ۷۴۳/۰ | ۷۲۳/۰ | ۵/۹۸ |
| ۵ | قزوین | ۷۸۹/۰ | ۶۶۸/۰ | ۷۵۱/۰ | ۷۲/۰ | -۱/۰۹ |
| ۶ | مازندران | ۸۰۳/۰ | ۶۶۵/۰ | ۷۰۱/۰ | ۷۲/۰ | ۱/۶۹ |
| ۷ | مرکزی | ۷۹۱/۰ | ۶۶/۰ | ۷۱۷/۰ | ۷۲/۰ | ۱/۱۳ |
| ۸ | گیلان | ۸۰۸/۰ | ۶۶۸/۰ | ۶۶۵/۰ | ۷۱/۰ | ۲/۴۴ |
| ۹ | قم | ۸۰۴/۰ | ۶۶۹/۰ | ۶۶۳/۰ | ۷۰۹/۰ | ۰/۸۶ |
| ۱۰ | زنجان | ۸/۰ | ۶۶۸/۰ | ۶۶۷/۰ | ۷۰۸/۰ | ۰/۶۹ |
| ۱۱ | فارس | ۷۸۳/۰ | ۶۷/۰ | ۶۷۷/۰ | ۷۰۸/۰ | -۱/۱۴ |
| ۱۲ | آذربایجان شرقی | ۵۹۵/۰ | ۶۶۹/۰ | ۶۶۶/۰ | ۷۰۶/۰ | -۰/۴۰ |
| ۱۳ | البرز | ۷۹۶/۰ | ۶۷۹/۰ | ۶۴۳/۰ | ۷۰۲/۰ | ۸/۲۴ |
| ۱۴ | همدان | ۷۸۵/۰ | ۶۶۴/۰ | ۶۶۳/۰ | ۷۰۱/۰ | -۲/۱۰ |
| ۱۵ | کرمان | ۷۸۸/۰ | ۶۴۴/۰ | ۶۷۶/۰ | ۷/۰ | -۰/۴۴ |
| ۱۶ | گلستان | ۸۰۳/۰ | ۶۷/۰ | ۶۳۸/۰ | ۷/۰ | ۱/۶۳ |
| ۱۷ | اردبیل | ۷۸/۰ | ۶۶۷/۰ | ۶۵۲/۰ | ۶۹۷/۰ | -۲/۲۰ |
| ۱۸ | خراسان رضوی | ۷۷۶/۰ | ۶۴۴/۰ | ۶۷۵/۰ | ۶۹۶/۰ | -۰/۲۱ |
| ۱۹ | هرمزگان | ۷۶۳/۰ | ۶۳/۰ | ۶۹۳/۰ | ۶۹۳/۰ | ۱/۰۷ |
| ۲۰ | خوزستان | ۷۹/۰ | ۶۲۱/۰ | ۶۷۲/۰ | ۶۹۱/۰ | -۲/۴۵ |
| ۲۱ | بوشهر | ۷۹۸/۰ | ۶۴۱/۰ | ۶۷۷/۰ | ۶۸۴/۰ | ۵/۰۵ |
| ۲۲ | آذربایجان غربی | ۵۹۵/۰ | ۶۲۵/۰ | ۶۳۴/۰ | ۶۸/۰ | -۰/۹۳ |
| ۲۳ | خراسان جنوبی | ۷۹۵/۰ | ۶۱۶/۰ | ۶۴۴/۰ | ۶۸/۰ | ۴/۲۲ |
| ۲۴ | چهارمحال بختیاری | ۷۶۵/۰ | ۵۸۳/۰ | ۶۵۴/۰ | ۶۷۸/۰ | -۳/۷۸ |
| ۲۵ | کرمانشاه | ۷۷۶/۰ | ۵۹۸/۰ | ۶۵۴/۰ | ۶۷۱/۰ | -۳/۹۹ |
| ۲۶ | ایلام | ۷۷۱/۰ | ۶۰۳/۰ | ۶۴۸/۰ | ۶۷/۰ | -۰/۹۶ |
| ۲۷ | لرستان | ۷۸۱/۰ | ۶۰۱/۰ | ۶۲۹/۰ | ۶۶۵/۰ | -۴/۱۲ |
| ۲۸ | کهگیلویه و بویراحمد | ۷۸۷/۰ | ۵۹/۰ | ۶۳۲/۰ | ۶۶۴/۰ | -۱/۳۲ |
| ۲۹ | خراسان شمالی | ۷۶۴/۰ | ۶۰۳/۰ | ۶۳۳/۰ | ۶۶۳/۰ | -۰/۱۰ |
| ۳۰ | کردستان | ۷۴/۰ | ۵۹۶/۰ | ۶۳۷/۰ | ۶۵۵/۰ | -۱/۳۹ |
| ۳۱ | سیستان و بلوچستان | ۷۲۲/۰ | ۶۱۳/۰ | ۵۸۹/۰ | ۵۳۹/۰ | -۲/۷۱ |

جدول ۱۷. شاخص های توسعه انسانی و میزان خالص مهاجرت به تفکیک استان های کشور در سال ۱۳۹۵ [۲]

| رتبه | استان | شاخص های توسعه انسانی | | | | میزان خالص مهاجرت (سالانه) |
|------|---------------------|-----------------------|-------|-------|--------|----------------------------|
| | | HDI | رفاه | آموزش | بهداشت | |
| ۱ | تهران | ۰/۷۶۹ | ۰/۶۸۹ | ۰/۷۷۲ | ۰/۸۵ | ۲/۶۱ |
| ۲ | یزد | ۰/۷۴۲ | ۰/۶۵۹ | ۰/۷۴۷ | ۰/۸۳۲ | ۶/۶۴ |
| ۳ | البرز | ۰/۷۴۲ | ۰/۶۲ | ۰/۷۷۶ | ۰/۸۵۳ | ۸/۱۴ |
| ۴ | اصفهان | ۰/۷۳۶ | ۰/۶۱۹ | ۰/۷۷۶ | ۰/۸۳۳ | ۰/۹۹ |
| ۵ | مرکزی | ۰/۷۳۴ | ۰/۶۵۷ | ۰/۷۲۷ | ۰/۸۳ | -۰/۷۸ |
| ۶ | مازندران | ۰/۷۲۱ | ۰/۵۹ | ۰/۷۶ | ۰/۸۳۷ | ۰/۶۷ |
| ۷ | سمنان | ۰/۷۲ | ۰/۶۰۷ | ۰/۷۴۵ | ۰/۸۲۷ | ۹/۱۹ |
| ۸ | قزوین | ۰/۷۱۸ | ۰/۶۱۸ | ۰/۷۴۳ | ۰/۸۰۹ | ۰/۱۸ |
| ۹ | فارس | ۰/۷۱۷ | ۰/۵۸۳ | ۰/۷۷۳ | ۰/۸۲ | -۰/۸۵ |
| ۱۰ | کرمان | ۰/۷۰۴ | ۰/۵۸۹ | ۰/۷۳۴ | ۰/۸۰۷ | -۱/۴۲ |
| ۱۱ | آذربایجان شرقی | ۰/۷۰۱ | ۰/۵۶ | ۰/۷۴۹ | ۰/۵۹۵ | -۱ |
| ۱۲ | اردبیل | ۰/۷ | ۰/۵۵۳ | ۰/۷۷۱ | ۰/۸۰۷ | -۳/۲۱ |
| ۱۳ | هرمزگان | ۰/۷ | ۰/۶۳۵ | ۰/۶۹۵ | ۰/۷۸ | ۲/۱۵ |
| ۱۴ | زنجان | ۰/۶۹۶ | ۰/۷۶۹ | ۰/۷۶ | ۰/۸۲۵ | -۱/۲۶ |
| ۱۵ | همدان | ۰/۶۹۴ | ۰/۵۵۹ | ۰/۷۴۳ | ۰/۸۰۶ | -۳/۷۱ |
| ۱۶ | خراسان رضوی | ۰/۶۹۴ | ۰/۵۸۱ | ۰/۷۲۵ | ۰/۸۱۹ | ۰/۱۴ |
| ۱۷ | بوشهر | ۰/۶۹۴ | ۰/۵۹۱ | ۰/۷۱۹ | ۰/۷۸۷ | ۲/۳۳ |
| ۱۸ | گیلان | ۰/۶۹۳ | ۰/۵۳۴ | ۰/۷۶۱ | ۰/۸۲۱ | ۱/۰۶ |
| ۱۹ | خوزستان | ۰/۶۹۳ | ۰/۶۱۱ | ۰/۶۹۸ | ۰/۷۹۳ | -۳/۵۴ |
| ۲۰ | قم | ۰/۶۸۸ | ۰/۵۴۲ | ۰/۷۴۴ | ۰/۸۰۹ | ۳/۶۴ |
| ۲۱ | کرمانشاه | ۰/۶۸۶ | ۰/۵۹ | ۰/۶۹ | ۰/۷۹۷ | -۳/۵۸ |
| ۲۲ | گلستان | ۰/۶۸۱ | ۰/۵۲۸ | ۰/۷۵۹ | ۰/۷۹۱ | -۱/۹۹ |
| ۲۳ | خراسان جنوبی | ۰/۶۷۸ | ۰/۵۵۶ | ۰/۷۱۱ | ۰/۷۹ | -۰/۶۹ |
| ۲۴ | ایلام | ۰/۶۷۶ | ۰/۵۷۵ | ۰/۶۹۹ | ۰/۷۷ | -۳/۹۶ |
| ۲۵ | آذربایجان غربی | ۰/۶۷ | ۰/۵۲۵ | ۰/۷۰۳ | ۰/۵۹۵ | -۰/۸۵ |
| ۲۶ | چهارمحال بختیاری | ۰/۶۷ | ۰/۵۳۹ | ۰/۷۰۴ | ۰/۷۹۳ | -۴/۶۲ |
| ۲۷ | خراسان شمالی | ۰/۶۶۵ | ۰/۵۳۵ | ۰/۷۱۵ | ۰/۷۷ | -۳/۵۷ |
| ۲۸ | کردستان | ۰/۶۵۷ | ۰/۵۲۱ | ۰/۶۹۴ | ۰/۷۸۷ | -۱/۵۳ |
| ۲۹ | کهگیلویه و بویراحمد | ۰/۶۵۶ | ۰/۵۲۵ | ۰/۶۸۶ | ۰/۷۸۵ | -۳/۵۶ |
| ۳۰ | لرستان | ۰/۶۵۴ | ۰/۵۲۳ | ۰/۶۹ | ۰/۷۹۶ | -۷/۳ |
| ۳۱ | سیستان و بلوچستان | ۰/۶۳۱ | ۰/۵۰۵ | ۰/۷۰۵ | ۰/۷۰۷ | -۲/۴۴ |



بررسی یعنی سال‌های ۱۳۸۵، ۱۳۹۰ و ۱۳۹۵، استان‌های مهاجرپذیر در مقایسه با استان‌های مهاجرفرست میانگین بالاتری در شاخص توسعه انسانی و معیارهای آن یعنی بهداشت، آموزش و رفاه داشته‌اند. این امر نشان‌دهنده اهمیت و نقش تعیین‌کننده سطح توسعه استان‌های کشور در جریان‌های مهاجرتی است.

جدول ۱۸، خلاصه و جمع‌بندی از سه جدول پیشین است که در آن میانگین شاخص توسعه انسانی و معیارهای آن در استان‌های با میزان‌های مهاجرت خالص مثبت (مهاجرپذیر) و استان‌های با میزان مهاجرت خالص منفی (مهاجر فرست) ارائه شده است. همان‌طور که این جدول نشان می‌دهد. در هر سه دوره مورد

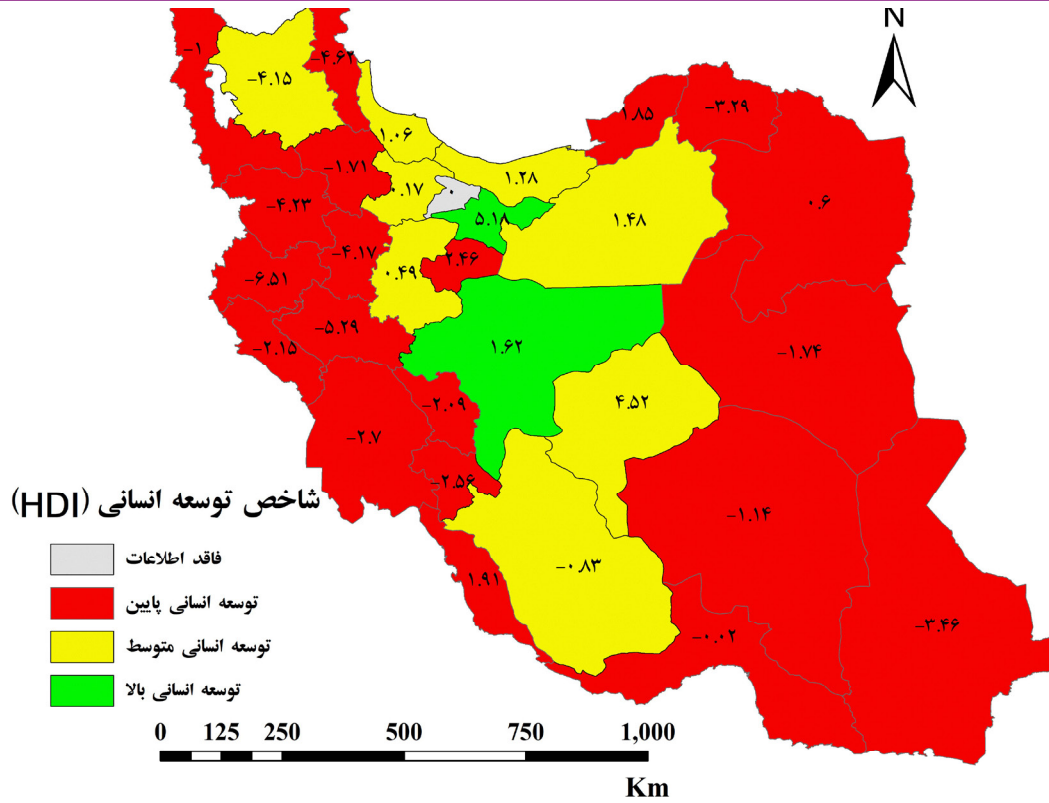
جدول ۱۸. میانگین شاخص‌های توسعه انسانی به تفکیک استان‌های با میزان خالص مهاجرت مثبت و منفی [۲]

| شاخص‌های توسعه انسانی | | | | استان | سال |
|-----------------------|-------|-------|--------|-------------------------------------|------|
| HDI | رفاه | آموزش | بهداشت | | |
| ۰/۶۹۶ | ۰/۷۵۸ | ۰/۵۷۹ | ۰/۷۷۱ | استان‌های با میزان خالص مهاجرت مثبت | ۱۳۸۵ |
| ۰/۶۵۵ | ۰/۷۰۵ | ۰/۵۳۱ | ۰/۷۵۲ | استان‌های با میزان خالص مهاجرت منفی | |
| ۰/۰۴۲ | ۰/۰۵۳ | ۰/۰۴۸ | ۰/۰۱۸ | اختلاف | |
| ۰/۷۰۹ | ۰/۶۸۹ | ۰/۶۵۹ | ۰/۷۹۳ | استان‌های با میزان خالص مهاجرت مثبت | ۱۳۹۰ |
| ۰/۶۸۱ | ۰/۶۶۲ | ۰/۶۳۰ | ۰/۷۵۵ | استان‌های با میزان خالص مهاجرت منفی | |
| ۰/۰۲۸ | ۰/۰۲۷ | ۰/۰۲۹ | ۰/۰۳۸ | اختلاف | |
| ۰/۷۱۸ | ۰/۶۰۷ | ۰/۷۴۷ | ۰/۸۲۱ | استان‌های با میزان خالص مهاجرت مثبت | ۱۳۹۵ |
| ۰/۶۸۲ | ۰/۵۶۹ | ۰/۷۲۲ | ۰/۷۷۲ | استان‌های با میزان خالص مهاجرت منفی | |
| ۰/۰۳۶ | ۰/۰۳۹ | ۰/۰۲۶ | ۰/۰۵۰ | اختلاف | |

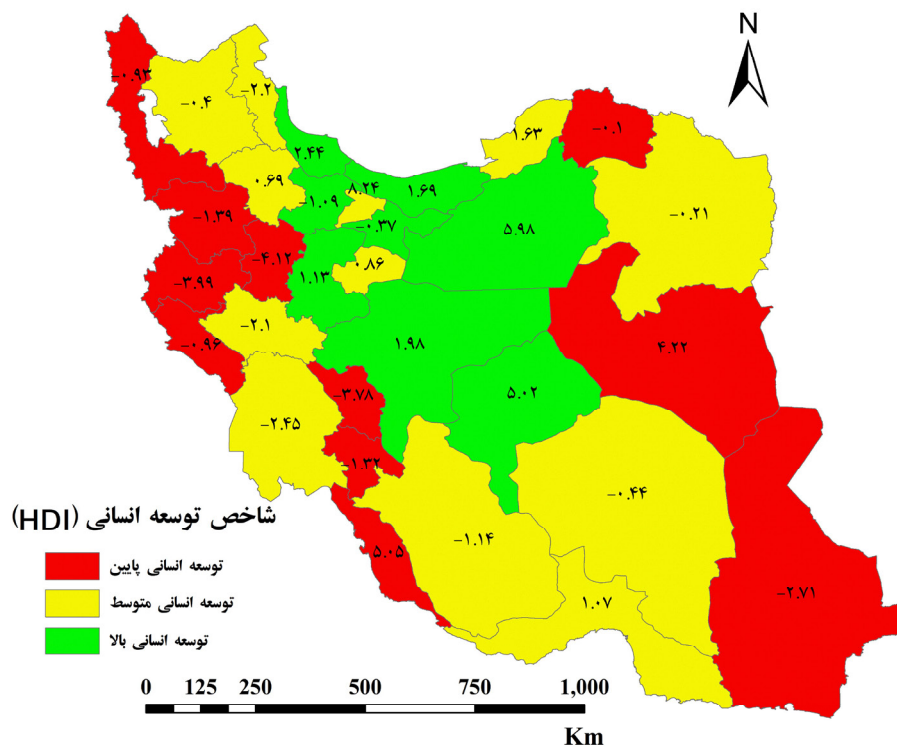
حداقل سطح توسعه انسانی تا ۰/۶۹، استان‌های با سطح توسعه انسانی متوسط از ۰/۶۹ تا ۰/۷۰۹ و استان‌های با سطح توسعه انسانی بالا از ۰/۷۱ تا بیشترین سطح توسعه انسانی) تقسیم شدند. شکل‌های ۱۰، ۱۱ و ۱۲ حاصل این کار را به ترتیب برای سال‌های ۱۳۸۵، ۱۳۹۰ و ۱۳۹۵ نشان می‌دهد.

به‌منظور دید بصری بهتر و درک روشن‌تر ارتباط میزان مهاجرت خالص و سطح توسعه انسانی، نتایج جداول ۱۵، ۱۶ و ۱۷ و میزان خالص مهاجرت به تفکیک استان‌ها در نقشه بر حسب سطح توسعه انسانی منعکس شد. برای این کار استان‌ها بر حسب سطح توسعه انسانی به سه دسته استان‌های با توسعه انسانی پایین (از

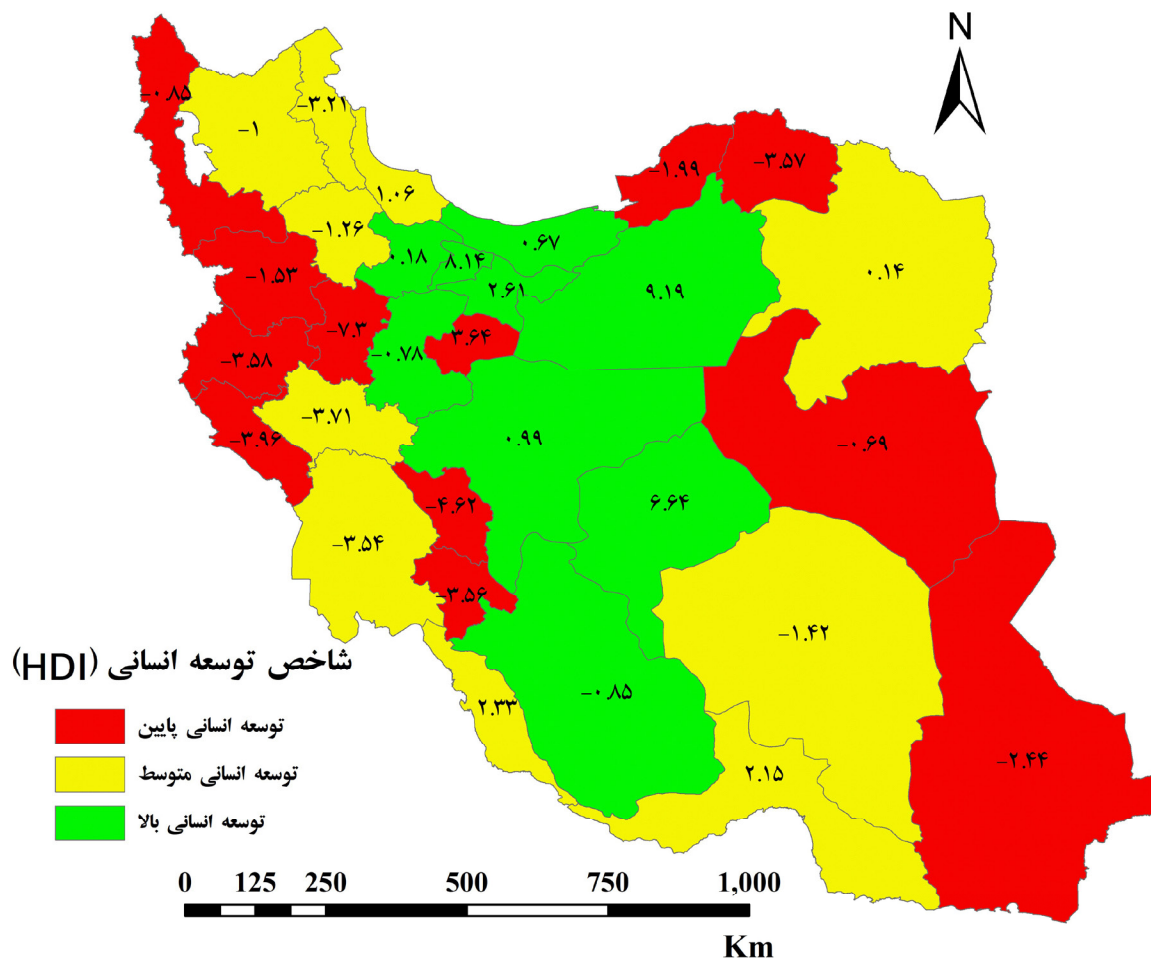
شکل ۱۰. میزان خالص مهاجرت به تفکیک استان های کشور در سال ۱۳۸۵ بر حسب سطح توسعه انسانی [۲]



شکل ۱۱. میزان خالص مهاجرت به تفکیک استان های کشور در سال ۱۳۹۰ بر حسب سطح توسعه انسانی [۲]



شکل ۱۲. میزان خالص مهاجرت به تفکیک استان‌های کشور در سال ۱۳۹۵ بر حسب سطح توسعه انسانی [۲]



از سوی دیگر، همان‌طور که قبلاً ذکر شد، سمت و سوی مهاجرت داخلی در کشور، عمدتاً از مناطق و استان‌های مرزی به سمت مناطق و استان‌هایی که در مرکز کشور واقع شده‌اند، در جریان است. در هر سه مقطع ۱۳۸۵، ۱۳۹۰ و ۱۳۹۵، استان‌های با سطح توسعه انسانی بالا عمدتاً میزان خالص مهاجرتی مثبت داشتند (مهاجرپذیر بودند) و استان‌های با سطح توسعه پایین عمدتاً میزانی خالص مهاجرت منفی داشتند (مهاجرفرست بودند). این یافته‌ها و نتایج بر ارتباط تنگاتنگ سطح توسعه انسانی و میزان خالص مهاجرت صحنه می‌گذارد.

در یک دیدگاه روندی و براساس شکل‌های ۱۰، ۱۱ و ۱۲ می‌توان چند نتیجه مهم گرفت: اول، سطح توسعه انسانی اکثر استان‌ها به‌وضوح در سال‌های ۱۳۹۰ و ۱۳۹۵ در مقایسه با ۱۳۸۵ افزایش یافته است. بنابراین، افزایش سطح توسعه انسانی می‌تواند یکی از دلایل کاهش بیش از دو میلیونی حجم مهاجرت داخلی در مقطع زمانی ۱۳۸۵-۱۳۹۵ در مقایسه با مقطع پیش از آن یعنی ۱۳۸۵-۱۳۷۵ باشد. دوم، سطح توسعه انسانی در استان‌هایی که در مناطق جغرافیایی متمایل به مرکز کشور واقع شده‌اند، در مقایسه با استان‌هایی که در مناطق مرزی واقع شده‌اند، عمدتاً بالاتر است.



۶. جمع‌بندی و پیشنهادها

مهاجرت یکی از مهم‌ترین پدیده‌های جمعیتی، اقتصادی، فرهنگی و اجتماعی است که تغییرات قابل توجهی را هم در جامعه مقصد و هم در جامعه مبدأ موجب می‌شود. تشخیص و بررسی علل و پیشران‌های مهاجرت می‌تواند تا حدودی برای مدیریت بهتر و جلوگیری از پیامدهای ناخواسته آن راهگشا باشد. هدف از این پژوهش، کنکاش علل و پیشران‌های مهاجرت داخلی ایران طی ربع قرن اخیر (۱۴۰۰-۱۳۷۵) بود که با روش روندپژوهی صورت پذیرفت. بدین منظور، داده‌ها از منابع مختلف، مانند سرشماری‌ها، آمارگیری نیروی کار و تحقیقات پیشین اخذ و سعی شد هم در سطح فردی (دلایل مهاجران برای مهاجرت) و هم در سطح کلان (ارتباط مهاجرت با شاخص‌های نیروی کار و توسعه انسانی) تحلیل مختصری با توجه به شواهد موجود ارائه شود.

یک نتیجه مهم این است که مهاجرت داخلی و جابه‌جایی‌های افراد بین مناطق جغرافیایی در ایران تا حدود زیادی با علل و عوامل اقتصادی به‌ویژه عوامل مربوط به کار و شاخص‌های نیروی کار مانند اشتغال و بیکاری پیوند خورده است. مهاجران در مقاطع مختلف، عوامل مربوط به کار مانند جستجوی کار، جستجوی کار بهتر و انتقال شغلی را به‌عنوان یک علت مهم و تأثیرگذار در مهاجرت خود عنوان کرده‌اند و خالص مهاجرتی ارتباط نزدیکی با نرخ اشتغال و بیکاری استان‌های کشور داشت. با این حال نتایج تحقیق حکایت از آن دارد که، ابعاد مختلف جمعیتی به‌ویژه سن و جنس نقش مهمی در دلایلی که مهاجران برای مهاجرت بیان داشته‌اند، دارد. به عبارت دیگر، مطالعه افتراقی علل مهاجرت نشان داد که از یک سو مهاجرت و به تبع آن علل آن، سن‌گزين است و در سنين جواني بيشتر از سنين ديگر رخ مي‌دهد. با در نظر گرفتن غلبه گروه‌های سنی جوان در مهاجرت باید توجه داشت که جمعیت گروه‌های سنی ۳۴-۱۵ افراد فعال اقتصادی هستند که به‌صورت بالقوه در آستانه تشکیل خانواده، ازدواج و باروری هستند. لذا مهاجرت این افراد می‌تواند علاوه بر تأثیر مستقیم بر حجم جمعیت هریک از دو منطقه (مهاجر فرست و مهاجر پذیر)، با تحت تأثیر قرار دادن الگوی سنی و در نتیجه میزان‌های ازدواج و باروری، جمعیت آتی را نیز متأثر سازد.

از سوی دیگر، مهاجران در سنين مختلف به دلایل مختلفی مهاجرت می‌کنند. برای مثال، در سنين کودکی عمده دلیل

مهاجرت پیروی از خانوار است. در سنين نوجواني تا اوان جواني نقش تحصیلات پررنگ می‌شود. در سنين اوان جواني (۲۴-۲۰ سالگی) و در مردان به‌عنوان یک علت اختصاصی، سربازی نقش مهمی ایفا می‌کند و پس از آن از سنين ۲۵ سالگی به بعد به‌ویژه در مردان، عوامل مربوط به کار تا آستانه سنين سالمندی (۶۴-۶۰ سالگی) علت مسلط مهاجرت است. بنابراین، به‌طور ضمنی، توزیع سنی-جنسی و تغییرات ساختار سنی نقش مهمی در مهاجرت دارد. نباید از نظر دور داشت که تغییر ساختار سنی ممکن است روندهای مهاجرت در آینده را تحت تأثیر قرار دهد و حتی می‌تواند در آینده نقش عوامل مربوط به کار را برجسته‌تر کند. با ورود نسل‌های بیش‌زایی جمعیت (دهه ۶۰) به سنينی که در آن مهاجرت عمدتاً به دلایل اقتصادی و عوامل مربوط به کار (یعنی سنين جواني و بزرگسالي) صورت می‌گیرد، به دلیل حجم زیاد آنها، خود به خود عوامل مربوط به کار اهمیت بیشتری می‌یابد و ممکن است روند مهاجرت در سال‌های آتی تشدید شود.

همچنین، مهاجرت و علل آن جنس‌گزين است. به‌طور کلی، مردان بيشتر از زنان مهاجرت می‌کنند. هرچند در دهه‌های اخیر به دلیل افزایش سطح تحصیلات زنان و شهرنشینی و سایر عوامل مهاجرت زنان نیز افزایش یافته است. علت مهاجرت زنان در عمده گروه‌های سنی، پیروی از خانوار ذکر شده است و بنابراین از نوع مهاجرت تبعی است. این امر با ساختارهای فرهنگی، اقتصادی و شغلی جامعه ایرانی ارتباط تنگاتنگی دارد. در ایران، از لحاظ فرهنگی مرد ناناآور خانواده است و بازار کار ایران دچار شکاف جنسیتی است. در ایران، نرخ مشارکت اقتصادی زنان در مقایسه با مردان، بسیار پایین‌تر است و اکثر زنان جزء جمعیت غیر فعال و به اصطلاح خانه‌دار هستند. همچنین نرخ بیکاری آن‌ها در مقایسه با مردان بالاتر و حدود ۲ برابر است؛ برای مثال، در سال ۱۴۰۰، نرخ مشارکت اقتصادی مردان و زنان به ترتیب حدود ۶۹ درصد و ۱۳ درصد و نرخ بیکاری مردان و زنان به ترتیب، حدود ۸ درصد و ۱۶ درصد بود (مرکز آمار ایران، آمارگیری نیروی کار، ۱۴۰۰) و تغییرات در این باره در طول زمان اندک بوده است.

تحلیل توصیفی در سطح کلان نتایجی را آشکار کرد که قابل تأمل بود. در رابطه با ارتباط شاخص‌های نیروی کار (نرخ اشتغال، نرخ بیکاری، نرخ بیکاری فارغ‌التحصیلان دانشگاهی) و خالص



ادامه خواهد یافت [۴]. این تحلیل نشان داد که ابعاد مختلف توسعه انسانی نقش مهمی در جریان‌های مهاجرت داخلی ایفا می‌کند و نه تنها عوامل اقتصادی، بلکه عوامل اجتماعی مانند آموزش و عوامل بهداشتی نیز مهاجرت را به طور جدی تحت تأثیر قرار می‌دهد. تأکید زیاد بر عوامل اقتصادی، نباید موجب غفلت از سایر ابعاد توسعه انسانی شود. بنابراین، علل و پیشران‌های مهاجرت چندبعدی و پیچیده است و اگر تنها بر یک عامل تأکید شود ساده‌انگاری است. به عنوان نتیجه نهایی، توسعه همه‌جانبه، متوازن و کاهش نابرابری بین مناطق جغرافیای کشور (چه شهری و روستایی و چه استانی) تا حد زیادی می‌تواند جریان‌های مهاجرت داخلی در کشور را تعدیل و مدیریت آن را بهبود دهد.

۱-۶. پیشنهادهای سیاستی

محققان و پژوهشگران حوزه‌های مختلف باید به منظور شناخت بیشتر و درک روشن‌تر و همه‌جانبه مهاجرت، به بررسی ابعاد مختلف مهاجرت، علل و پیشران‌های آن و همچنین پیامدهای آن بپردازند. از سوی دیگر، سیاستگذاران و برنامه‌ریزان باید با در نظر گرفتن تحقیقات و یافته‌های علمی، اولویت‌های سیاستگذاری در این باره را تشخیص داده و با اعمال سیاست‌های هدفمند، هوشمند و مبتنی بر شواهد علمی، از پیامدهای منفی آن بکاهند. با توجه به نتایج این تحقیق و با توجه به سیاست‌های کلی جمعیت ابلاغی مقام معظم رهبری بند‌های «۹، ۱۰ و ۱۱» (۱۳۹۳)، هرگونه تدوین برنامه توسعه نیازمند توجه مضاعف به پدیده مهاجرت، عوامل و پیامدهای آن است تا بتوان در جهت تعادل جمعیتی، توسعه متوازن متناسب با ظرفیت‌های زیستی، اقتصادی و اجتماعی، کاهش فشار جمعیت بر منابع موجود، کاهش آسیب‌های اجتماعی، افزایش رفاه اقتصادی مردم و تأمین امنیت و تثبیت حاکمیت کشور حرکت کرد. شکل ۱۳ اهم راهکارها و اقدامات متصور به منظور ارتقای مدیریت و برنامه‌ریزی بهتر مهاجرت داخلی را به تصویر کشیده است.

مهاجرتی، یافته‌ها نشان داد که استان‌های مهاجر فرست در مقایسه با استان‌های مهاجر پذیر، به طور محسوسی نرخ بیکاری بالاتری به‌ویژه در میان فارغ‌التحصیلان دانشگاهی داشتند. این مسئله به‌ویژه از این نظر اهمیت دارد که مهاجرت جوانان و فارغ‌التحصیلان دانشگاهی استان‌های مهاجر فرست که عمدتاً به دلیل فراهم نبودن شغل مناسب و عدم امنیت شغلی صورت می‌گیرد، آنها را از به کارگیری نیروی کار متخصص و نخبه خود محروم می‌کند و به طور مضاعف بر محرومیت آنها می‌افزاید. بررسی‌های آماری مختلف نیز حکایت از آن دارد که قشر جوان و تحصیل کرده عمدتاً با هدف جستجوی شغل و درآمد بیشتر راهی مناطق دیگر می‌شوند [۳].

همچنین تحلیل در سطح کلان به صورت توصیفی، نشان داد که توسعه انسانی، به عنوان یک شاخص با مقیاس‌های بهداشت، آموزش و رفاه (درآمد سرانه)، همواره مهاجرت‌های بین استانی را تحت تأثیر قرار داده است. مهاجرت داخلی در ایران از مناطق با توسعه کمتر به سمت مناطق با توسعه بیشتر و از نواحی مرزی به سمت نواحی مرکزی جریان دارد. در هر سه مقطع مورد مطالعه (۱۳۸۵، ۱۳۹۰ و ۱۳۹۵) در استان‌های با سطح توسعه انسانی بالاتر، عمدتاً خالص مهاجرتی مثبت، و در استان‌های با سطح توسعه انسانی پایین‌تر، عمدتاً خالص مهاجرتی منفی بود. استان‌های مهاجر فرست (مانند لرستان، کردستان، ایلام، کرمانشاه، کهگیلویه و بویراحمد و سیستان و بلوچستان) نسبت به استان‌های مهاجر پذیر (مانند تهران، اصفهان، یزد و البرز) به وضوح سطح پایین‌تری از توسعه انسانی داشته‌اند.

توسعه نامتوازن استان‌های کشور جریان‌های مهاجرتی را تشدید کرده و پیامدهای اجتماعی و اقتصادی منفی را هم در استان‌های کمتر توسعه یافته (مانند از دست دادن سرمایه انسانی و نیروهای متخصص و تحصیل کرده و فقر) و هم در استان‌های بیشتر توسعه یافته (مانند حاشیه نشینی، فقر، اشتغال کاذب و سایر آسیب‌های اجتماعی) به دنبال خواهد داشت. در صورت تداوم تمرکزگرایی امکانات و نابرابری توسعه‌ای در سطح کشور، جریان‌های مهاجرتی

شکل ۱۳. راهکارهای ارتقای مدیریت و برنامه ریزی مهاجرت داخلی در ایران



مناطق مرزی کشور توجه بیشتری شود. در زمینه اشتغال، ضمن شناسایی پتانسیل های بومی و منطقه ای جهت توسعه اشتغال، جذب سرمایه گذاری خارجی، تعامل با سرمایه گذاران داخلی برای ایجاد اشتغال و ارائه مشوق به آنها و تضمین بازگشت عایدی سرمایه در دستور جلسه وزارت تعاون، کار و رفاه اجتماعی قرار گیرد. تهیه اطلاعات قابل اتکا و دقیق از وضعیت موجود و پتانسیل های فضای کسب و کار این مناطق در سطح شهرستانی و استانی، ارائه علمی آن به فعالان عرصه اقتصادی و استفاده از بستر آنلاین برای معرفی مشاغل که نیاز به سرمایه گذاری پایین دارند، افزایش قابلیت های فنی و تخصصی به بیکاران از طریق ارائه آموزش های مهارتی، همه از جمله اقدامات دیگری است که می توان در این باره انجام داد.

توجه ویژه به ایجاد اشتغال افراد جوای کار فارغ التحصیل دانشگاهی در استان های مهاجر فرست: بررسی روند عرضه و تقاضای نیروی کار فارغ التحصیلان در سطح شهرستان ها و استان های محروم و مهاجر فرست مؤید این مطلب است که بازار کار نیروی انسانی متخصص نسبت به بازار کار کشور با عدم تعادل بیشتری مواجه بوده است. بنابراین، ضروری است تا با رویکردی متفاوت از گذشته نسبت به ارائه راهبردهای مناسب جهت تعادل بخشی بازار کار و افزایش سطح اشتغال فارغ التحصیلان و

در ادامه هر یک از راهکارهای چهارگانه فوق مورد تبیین قرار گرفته است:

فراهم کردن داده های بیشتر و گسترش بستر مطالعاتی در زمینه مهاجرت، عوامل و پیامدهای آن توسط مرکز آمار ایران: با توجه به منابع داده ای محدود مهاجرت داخلی به رغم اهمیت روزافزون و شایان ذکر آن، پیشنهاد می شود که مرکز آمار ایران به صورت سالیانه و دوره ای به طور منظم در قالب طرح های پیمایشی به بررسی وضعیت مهاجرت، علل و پیامدهای آن، ویژگی های جمعیتی-اقتصادی، فرهنگی و اجتماعی مهاجران، ترسیم الگوی فضایی و نحوه استقرار آنها و ... بپردازد و اطلاعات حاصل از این طرح های آماری منتشر و جهت مطالعات بیشتر، ارائه راهکار مناسب و مدیریت صحیح در دسترس پژوهشگران و برنامه ریزان قرار گیرد.

گسترش طرح های اشتغال و توسعه ای و تبعیض مثبت برای مناطق محروم و مهاجر فرست: پیشنهاد می شود در جهت تمرکززدایی، به طرح های توسعه ای در زمینه آموزش، بهداشت و اشتغال -به ویژه برای جوانان- افزایش کیفیت اشتغال و افزایش سطح درآمد مناطق مهاجر فرست، به مناطق کمتر توسعه یافته به ویژه شهرستان ها و استان های محروم و حاشیه ای واقع در



داخلی و برهم خوردن تعادل جمعیتی است. در توسعه همه‌جانبه نه تنها گسترش طرح‌های اشتغال و افزایش سطح درآمد به ویژه در نواحی کمتر توسعه یافته مدنظر است، بلکه امکانات آموزشی و بهداشتی هم عوامل تأثیر گذاری به شمار می‌روند. توجه ویژه به نقاط و استان‌های محروم و مهاجر فرست، اختصاص بودجه بیشتر به آنها، گسترش امکانات آموزشی با در نظر گرفتن کیفیت بالای آموزشی و تأسیس بیمارستان‌های مجهز در نقاط و استان‌های با سطح توسعه پایین، تا حدود زیادی می‌تواند سطح توسعه بین مناطق و استان‌های کشور را متعادل و متوازن کند.

در کنار راهکارهای فوق توجه به این نکته ضروری است که با توجه به اینکه علل و پیشران‌های مهاجرت در سن و جنس متفاوت است، لذا در نظر گرفتن توزیع سنی - جنسی جمعیت و مهاجران و همچنین تغییرات آن برای برنامه‌ریزی‌های امروز و آینده دارای اهمیت است. شناسایی گروه‌های هدف در هر سن و جنس و الزامات سیاستی متناسب با آن می‌تواند به کارایی بیشتر و بهینه‌تر منابع اختصاص یافته برای مدیریت مهاجرت منجر شود. همچنین در نظر گرفتن سمت و سوی تغییرات ساختار سنی می‌تواند به برنامه‌ریزی برای آینده بهتر و نحوه مواجهه با چالش‌های پیش رو کمک کند.

نیروی متخصص اقدام شود. ایجاد زمینه‌های اشتغال متناسب با رشته‌های دانشگاهی، فراهم کردن امنیت شغلی و اشتغال پایدار برای فارغ‌التحصیلان دانشگاهی، استخدام‌های هدفمند نیروهای محلی جوان، دارای تخصص و تحصیلات و بدون تبعیض جنسیتی در مشاغل مورد نیاز، ارائه تسهیلات لازم برای بازگشت نخبگان و دانش‌آموختگان، بهره‌گیری از مراکز رشد و شتاب‌دهنده‌ها مانند مراکز کارایی به ویژه برای کسانی که تازه از دانشگاه‌ها فارغ‌التحصیل می‌شوند و جویای کار هستند دارای اهمیت است. حمایت از سرمایه‌گذاری روی مشاغل سبز همچون انرژی‌های تجدیدپذیر، هوشمندسازی ساختمان‌ها، توسعه نظام‌های هوشمند حمل و نقل عمومی، استفاده از سوخت ترکیبی در خودرو و ساخت نظام‌های هوشمند شبکه در استان‌های محروم و مهاجر فرست می‌تواند در ارتقای شغلی و درآمدی مهاجران بالقوه نقش مهم و برجسته‌ای ایفا کند.

■ در دستور کار قرار گرفتن توسعه متوازن، کاهش نابرابری‌های منطقه‌ای و ایجاد تعادل در شاخص‌های توسعه انسانی بین مناطق جغرافیایی کشور: همان‌طور که بیان شد توسعه نامتوازن و شکاف سطح توسعه انسانی بین شهرستان‌ها و استان‌های کشور از مهم‌ترین دلایل مهاجرت

منابع و مأخذ

- [۱]. شهبازین، سعیده، صادقی، رسول و رضایی، مریم (۱۴۰۰). تحقیقات مهاجرت داخلی در ایران: مرور حیطه‌ای. نامه انجمن جمعیت‌شناسی ایران، ۱۶(۳۱).
- [۲]. افقه، سید مرتضی، آهنگری، عبدالمجید و عسکری پورلاهیجی، حسین (۱۳۹۹) برآورد شاخص توسعه انسانی استان‌های ایران و بررسی تأثیر آن بر رشد اقتصادی با استفاده از منطق فازی - اقتصاد مقداری (بررسی‌های اقتصادی)، ۱۷ (۲)، ۸۹-۱۲۱.
- [۳]. محمودیان، حسین، و علی قاسمی اردهایی (۱۳۹۲)، بررسی وضعیت مهاجرت و شهرنشینی در ایران، گزارش صندوق جمعیت سازمان ملل متحد، دانشکده علوم اجتماعی تهران
- [۴]. صادقی، رسول و محسن شکرانی (۱۳۹۵)، تحلیل نوسانات فضایی تأثیر توسعه بر مهاجرت داخلی بین شهرستانی در ایران، توسعه محلی، دوره ۸، ش ۲.
- [۵]. محبی میمنندی، مصیب، محمد ساسانی‌پور و سعیده شهبازین (۱۴۰۲)، روند پژوهی مهاجرت داخلی در ایران طی سی سال اخیر (۱۳۹۵-۱۳۳۵)، گزارش مرکز پژوهش‌های مجلس شورای اسلامی، شماره مسلسل ۱۹۰۰۳
- [۶]. مرکز آمار ایران (۱۳۹۵-۱۳۷۵)، سرشماری‌های عمومی نفوس و مسکن کشور، ۱۳۷۵، ۱۳۸۵، ۱۳۹۰ و ۱۳۹۵
- [۷]. مرکز آمار ایران (۱۳۹۹-۱۳۹۰)، نتایج آمارگیری نیروی کار از سال ۱۳۹۰ تا سال ۱۳۹۹، تهران.

گزیده سیاستی

مهاجرت داخلی یکی از مهم‌ترین عوامل تغییرات جمعیتی کشور است. عمده مهاجرت در سنین جوانی و بزرگسالی در مردان به دلایل اقتصادی رخ داده است و زنان و کودکان به تبعیت از آنها مهاجرت کرده‌اند



مرکز پژوهش‌های مجلس شورای اسلامی

تهران، خیابان پاسداران، رویروی پارک نیاوران (ضلع جنوبی، پلاک ۸۰۲)

تلفن: ۷۵۱۸۳۰۰۰ صندوق پستی: ۱۵۸۷۵-۵۸۵۵ پست الکترونیک: mrc@majles.ir

وبسایت: rc@majles.ir